



You have downloaded a document from
RE-BUŚ
repository of the University of Silesia in Katowice

Title: Struktura organizacyjna systemu biblioteczno-informacyjnego Uniwersytetu Śląskiego po roku 2004

Author: Katarzyna Wszyńska

Citation style: Wszyńska Katarzyna. (2018). Struktura organizacyjna systemu biblioteczno-informacyjnego Uniwersytetu Śląskiego po roku 2004. W: M. Kycler, D. Pawelec, B. Warzachowska (red.), "Biblioteka Uniwersytetu Śląskiego w pięćdziesięciolecie istnienia" (S. 44-57). Katowice : Oficyna Wydawnicza Wacław Walasek



Uznanie autorstwa - Użycie niekomercyjne - Bez utworów zależnych Polska - Licencja ta zezwala na rozpowszechnianie, przedstawianie i wykonywanie utworu jedynie w celach niekomercyjnych oraz pod warunkiem zachowania go w oryginalnej postaci (nie tworzenia utworów zależnych).



UNIwersYTET ŚLĄSKI
W KATOWICACH



Biblioteka
Uniwersytetu Śląskiego



Ministerstwo Nauki
i Szkolnictwa Wyższego

Struktura organizacyjna systemu biblioteczno-informacyjnego Uniwersytetu Śląskiego po roku 2004

W rozprawie poświęconej systemom biblioteczno-informacyjnym uniwersytetów Grażyna Tetela przywołuje kilka definicji modeli organizacyjnych oraz omawia ich typy występujące w literaturze przedmiotu. Jako punkt wyjścia do szczegółowych charakterystyk przyjmuje definicję zaczerpniętą z *Encyklopedii organizacji i zarządzania*, zgodnie z którą struktura organizacyjna to „układ stanowisk pracy, komórek organizacyjnych, pionów organizacyjnych i ewentualnie większych elementów wraz z ustalonymi między nimi różnego typu powiązaniem¹”. Nieco dalej autorka monografii dodaje:

Specyfika biblioteki uniwersyteckiej jako instytucji [...] – w przeciwieństwie do przedsiębiorstw produkcyjnych lub usługowych – z trudem poddaje się dopasowywaniu do określonego typu struktury organizacyjnej. Będąc częścią większych jednostek (uniwersytetu, a następnie wydziału, instytutu itp.) i równocześnie częścią sieci lub systemu bibliotecznego, posiada często przy tym duży stopień autonomii. Kryteria stosowane przy opracowywaniu jej struktury w wielu przypadkach wykraczają poza te, które proponuje piśmiennictwo, np. podział podmiotowy lub według kategorii użytkowników².

Struktura sieci biblioteczno-informacyjnej UŚ jest dynamiczna i uzależniona od wszelkich zmian zachodzących zarówno w całym systemie, jak i w poszczególnych jego jednostkach. Na przestrzeni ostatnich lat, o czym traktuje między innymi część niniejszej monografii poświęcona historii BUŚ, istotnych, by nie powiedzieć rewolucyjnych wręcz modyfikacji i przeobrażeń, było wiele.

¹ G. TETELA: *System biblioteczno-informacyjny uniwersytetu – problemy organizacyjne i metodyczne*. Katowice 2001, s. 43 (mps) [rozprawa doktorska, IBiIN UŚ, promotor Zbigniew Żmigrodzki].

² Ibidem, s. 44–45.

Adekwatnie do przyjętej zasady, że efektywna struktura organizacyjna musi być elastyczna, spełniać szereg funkcji, uwzględniać wymogi instytucji zmieniającej się i rozwijającej w czasie, wynikać z jej strategii zarządczej oraz zapewniać realizację celów, wspomniane zmiany znalazły odzwierciedlenie w strukturze organizacyjnej sieci bibliotecznej UŚ³.

Artykuł podejmuje temat zmian, które dokonały się po roku 2004⁴. Omówienie dotyczy przede wszystkim struktury jednostki centralnej – pozawydziałowej Biblioteki Uniwersytetu Śląskiego (wcześniej określanej mianem Biblioteki Głównej)⁵ i ogranicza się wyłącznie do nakreślenia najważniejszych zmian w strukturze systemu biblioteczno-informacyjnego, opisanego jego aktualnego stanu oraz do bliższej charakterystyki BUŚ z uwzględnieniem funkcjonowania tej Biblioteki w ramach CINIb-y.

W artykule *Przemiany struktury organizacyjnej systemu biblioteczno-informacyjnego Uniwersytetu Śląskiego* Grażyna Tetela przedstawia system biblioteczno-informacyjny Uniwersytetu Śląskiego, który w roku 2004 stanowiła biblioteka centralna oraz 25 bibliotek specjalistycznych, a mianowicie:

– 9 bibliotek Wydziałów: Biologii i Ochrony Środowiska, Nauk o Ziemi, Nauk Społecznych, Pedagogiki i Psychologii, Prawa i Administracji, Radia i Telewizji, Techniki, Teologii oraz Wydziału Pedagogiczno-Artystycznego Filii UŚ w Cieszynie⁶,

³ Elastyczność jako znamienne i nieodzowną cechę nowoczesnych struktur organizacyjnych Hanna Fołtyn uzasadnia następująco: „Czasowość powiązań to jedna z najbardziej charakterystycznych cech współczesnego świata zarówno w odniesieniu do biznesu, do organizacji, jak też do ludzi. Dalszy rozwój organizacji musi pociągać za sobą poszukiwanie nowych, bardziej efektywnych rozwiązań strukturalnych, które przy szybkich zmianach otoczenia umożliwiłyby jej elastyczność i efektywność. Dzisiejsze organizacje, żeby przetrwać, muszą być inteligentne, czyli mieć możliwość i siłę ciągłego przekształcania się i dostosowywania. Wydaje się, że aby określić nowoczesne struktury organizacyjne, należy odpowiedzieć na pytanie: na ile konkretne rozwiązanie umożliwi lub usprawni realizowane przez konkretną organizację cele, misję, idee, wartość dodaną, da satysfakcję pracownikom i klientom, pozwoli się rozwinąć i udoskonalić”. H. FOŁTYN: *Klasyczne i nowoczesne struktury organizacji*. Warszawa 2007, s. 151. Zob. też: S. FLASZEWSKA, A. ZAKRZEWSKA-BIELAWSKA: *Elastyczność struktury organizacyjnej przedsiębiorstw opartych na wiedzy*. http://www.zakrzewska-bielawska.pl/new/1396376311_publicacja_11.pdf [dostęp: 2.08.2016].

⁴ Czytelników zainteresowanych podjętą tu kwestią w okresie wcześniejszym odsyłam do szkicu Grażyny Teteli, w którym autorka przedstawia zagadnienie struktury BUŚ od momentu założenia Biblioteki aż do stanu aktualnego na rok 2004. Zob. G. TETELA: *Przemiany struktury organizacyjnej systemu biblioteczno-informacyjnego Uniwersytetu Śląskiego*. W: *W kręgu książki, biblioteki i informacji naukowej*. Red. K. HESKA-KWAŚNIEWICZ. Katowice, 2004, s. 87–94.

⁵ Pierwotna nazwa: Biblioteka Główna Uniwersytetu Śląskiego została w latach 90. ubiegłego stulecia zastąpiona nazwą: Biblioteka Uniwersytetu Śląskiego (BUŚ).

⁶ Ostatnia jednostka, funkcjonująca dziś jako Oddział BUŚ w Cieszynie, działała wcześniej na nieco innych

- 8 bibliotek Instytutów: Filologii Angielskiej, Filologii Germańskiej, Filologii Romańskiej, Filologii Słowiańskiej, Filologii Wschodnio-słowiańskiej, Fizyki, oraz Biblioteka Bibliologiczna i Biblioteka Polonistyczna,
- 1 biblioteka katedralna: Biblioteka Katedry Filologii Klasycznej,
- 1 biblioteka w Ośrodku Dydaktycznym w Rybniku,
- 4 biblioteki jednostek ogólnouczelnianych i pozawydziałowych: Biblioteka Studium Języków Obcych, Biblioteka Kolegium Języka Biznesu, Biblioteka Międzynarodowej Szkoły Nauk Politycznych oraz Biblioteka Szkoły Zarządzania,
- 2 biblioteki prowadzone we współpracy z instytucjami pozauniwersyteckimi: Czytelnia Niemiecka (wspólnie z Instytutem Goethego) oraz Biblioteka i Czytelnia Brytyjska, będąca agendą British Council⁷.

W zamknięciu szkicu autorka konstatuje: „etap, na którym obecnie znajduje się Biblioteka Uniwersytecka, jest niewątpliwie etapem przejściowym. Dotychczas Biblioteka nie posiadała własnego budynku i dzieliła go z innymi agendami uczelni. Zaawansowane przygotowania do budowy nowego gmachu, przeznaczonego wyłącznie na potrzeby biblioteki, doprowadzą niewątpliwie do znacznych zmian w organizacji zarówno Biblioteki Uniwersyteckiej, jak i całego systemu. Koncepcja funkcjonowania przyszłej biblioteki przewiduje m.in. otwarcie dużej części magazynów, wprowadzenie nowych usług i ewentualne przyłączenie niektórych bibliotek specjalistycznych do centrali. Zrealizowanie tych zamierzeń może całkowicie zmienić opisaną w tym artykule strukturę”⁸.

prawach niż pozostałe biblioteki wydziałowe. Tetela wyjaśnia: „Większość bibliotek specjalistycznych to biblioteki jednooddziałowe. Wyjątek stanowią dwie największe jednostki: Biblioteka Wydziału Pedagogiczno-Artystycznego w Cieszynie i Biblioteka Polonistyczna. Kierownictwo tej pierwszej, w opracowaniu zatytułowanym *Miejsce Biblioteki w Cieszynie w systemie biblioteczno-informacyjnym Uniwersytetu Śląskiego* z kwietnia 1996 roku wyraża pogląd, że jest ona »być może czymś więcej niż typową biblioteką wydziałową«. Podkreślając ścisły związek z systemem biblioteczno-informacyjnym uczelni, uznaje jednak za celowe traktowanie jej jako Biblioteki Filii, a nie jako biblioteki wydziałowej”. Por. G. TETELA: *Przemiany struktury organizacyjnej...*, s. 92.

⁷ Ibidem, s. 91.

⁸ Ibidem, s. 94. Warto w tym miejscu dodać, że rok 2004 jest istotną datą wyznaczającą początek zintensyfikowanych prac nad koncepcją strukturalną oraz pozyskaniem środków na budowę nowej, zupełnie odmiennej księżnicy. W roku 2004 stanowisko dyrektora BUŚ objął dr Dariusz Pawelec (od roku 2013 profesor zwyczajny). W tym samym roku Uniwersytet Śląski wnioskował o dofinansowanie w ramach Zintegrowanego Programu Operacyjnego Rozwoju Regionalnego 2004–2006 (ZPORR), niestety bez akceptacji. W następnym rozdaniu unijnych środków (RPO WSL 2007–2013) UŚ uczestniczył już wspólnie z Akademią Ekonomiczną (obecnym Uniwersytetem Ekonomicznym w Katowicach). W maju 2006 roku dyrektor BUŚ, w związku z koniecznością dostosowania struktury organizacyjnej BUŚ do zmieniającego się otoczenia oraz aktualnych potrzeb użytkowników,

Prognozy te okazały się słuszne – przygotowania do udostępnienia Użytkownikom Centrum Informacji Naukowej i Biblioteki Akademickiej, a następnie jego otwarcie, wiązało się nieodzownie z licznymi zmianami strukturalnymi na różnych poziomach⁹. W zakresie całego systemu wyraźnie zaznacza się w omawianym czasie tendencja do centralizacji. Ta ostatnia, charakterystyczna dla przemian zachodzących we współczesnym bibliotekarstwie, stanowiła jeden z nadrzędnych celów projektu CINiBA (wskazywany już w definicji) i znacząco wpłynęła na obecną strukturę BUŚ:

Projekt [CINiBA – K.W.] obejmuje wspólne przedsięwzięcie dwóch katowickich uczelni: Uniwersytetu Śląskiego i Akademii Ekonomicznej, polegające na budowie nowoczesnego i funkcjonalnego Centrum Informacji Naukowej i Biblioteki Akademickiej, spełniającego standardy europejskie [...]. Główną funkcją Centrum będzie udostępnianie zbiorów tradycyjnych oraz elektronicznych źródeł informacji. Biblioteka Akademicka oferować będzie materiały w dostępie prezencyjnym na miejscu, przez wypożyczenia na zewnątrz oraz w dostępie zdalnym przez Internet [...]. Dzięki przyjętym rozwiązaniom projektowane Centrum wspierać będzie wszelkie potrzeby i aktywności społeczeństwa informacyjnego, służąc nie tylko studentom i pracownikom, ale wszystkim mieszkańcom regionu [...]. CINiBA zostanie zlokalizowane na obszarze centralnym, zarówno względem regionu jaki i katowickiego zespołu metropolitalnego [...] ¹⁰.

Udostępnianie wszelkiego typu zbiorów (niezależnie od nośnika) dwóch śląskich Uczelni we wspólnym, centralnie usytuowanym, komfortowym gmachu otwartym na potrzeby wszystkich Użytkowników – stanowiło jedno z kluczowych zadań projektowanej instytucji. Z myślą o jego realizacji 21 kwietnia 2008 r. wspomniane Uniwersytety¹¹ zawarły *Umowę Konsorcjum*, sygnowaną przez ówczesnych Rektorów obu Uczelni. W dokumencie tym określone zostały m.in. cele i zakres powołania Konsorcjum, zadania i uprawnienia Lidera (UŚ), wzajemne prawa i obowiązki Partnerów. Zgodnie z zapisami *Umowy Konsorcjum* nadzór merytoryczny oraz decyzje w spra-

powołał dwa zespoły ds. zmian organizacyjnych w BUŚ (*Zarządzenie nr 6/2006 Dyrektora Biblioteki Uniwersytetu Śląskiego z dnia 15 maja 2006 r.*, dokumentacja BUŚ).

⁹ Zob. M. WAGA, A. KOZIARA, G. RAZIK: *Model zarządzania zmianami w CINiBA*. W: *Światła biblioteki otwartej. Rola biblioteki akademickiej w kształtowaniu społeczeństwa obywatelskiego*. Red. D. PAWELEC, M. WAGA, J. WITEK. Katowice 2016.

¹⁰ *Studium wykonalności projektu Centrum Informacji Naukowej i Biblioteka Akademicka*. Katowice 2007, s. 19–20 (mps).

¹¹ Dnia 1 października 2010 r. Akademia Ekonomiczna im. Karola Adamickiego w Katowicach została przekształcona w Uniwersytet Ekonomiczny w Katowicach.

wach istotnych związanych z funkcjonowaniem Konsorcjum podejmować ma Rada Konsorcjum składająca się z „trzech pełnomocnych przedstawicieli każdego z Partnerów”¹².

Powołanie Konsorcjum w celu stworzenia biblioteki naukowej wspólnej dla dwóch ośrodków akademickich stanowiło realizację najnowszych trendów we współczesnym bibliotekarstwie, w Polsce dopiero inicjowanych¹³:

W ostatnich latach realizowany jest nowy model bibliotek uniwersyteckich, zgodnie z którym jako centra biblioteczne łączy się zasoby kilku księżnic uniwersyteckich, m.in. ABC-Kraków, Centrum Informacji Naukowej i Biblioteka Akademicka w Katowicach. Kolekcje różnorodnych typów dokumentów, również elektronicznych (e-zasoby, e-book, e-serials) włączane są do sieci zgodnie z zasadami wypracowanymi przez konsorcja biblioteczne jako reguły kooperacji, fuzji oraz kooptacji. Biblioteki te, zwłaszcza księżnice narodowe należą do systemu komunikowania narodowego, ale także europejskiego i ogólnoswiatowego¹⁴.

Idea „centralizacji” znamienna dla dzisiejszego postrzegania biblioteki jako „centrum życia”, „hipermarketu kultury”, „supermarketu informacyjnego”¹⁵ znajduje odzwierciedlenie w strukturze – w zakresie całego systemu biblioteczno-informacyjnego UŚ, na przestrzeni ostatnich lat, zauważalna staje się tendencja do włączania jednostek tworzących sieć biblioteczną do BUŚ funkcjonującego w ramach CINIb-y (o czym będzie mowa w dalszej części szkicu), a także łączenia bibliotek specjalistycznych w większe jednostki.

Znaczące zmiany w systemie organizacyjnym zaszły już w roku 2007, kiedy *Zarządzeniem nr 58/2006 z dnia 14 grudnia 2006 r. Rektora UŚ z dniem 1 stycznia 2007 r.* na Wydziale Filologicznym utworzono (z dotychczas kilku istniejących) dwie duże biblioteki specjalistyczne: Bibliotekę Wydziału Filologicznego w Katowicach oraz Bibliotekę Wydziału Filologicznego w Sosnowcu. W skład pierwszej weszły: Biblioteka Bibliologiczna, Biblioteka Katedry Filologii Klasycznej, Biblioteka Polonistyczna¹⁶. Druga powstała z połączenia: bibliotek Filologii Angielskiej, Filologii Germańskiej, Filologii Romańskiej, Filologii Słowiańskiej, Filologii Wschodnio-słowiańskiej

¹² Umowa Konsorcjum zawarta w dniu 21 kwietnia 2008 r. pomiędzy Uniwersytetem Śląskim w Katowicach, reprezentowanym przez prof. dra hab. Janusza Janeczka – Rektora a Akademią Ekonomiczną im. Karola Adamieckiego w Katowicach, reprezentowaną przez prof. dra hab. Florianą Kuźnika – Rektora, § 3 pkt 1.

¹³ CINIbA w zasadzie wytyczała w tym zakresie szlaki (dokumentacja CINIb-y).

¹⁴ D. PIETRUCH-REIZES: *Podstawy prawne funkcjonowania bibliotek i działalności informacyjnej*. W: *Bibliotekarstwo. Nauka-dydaktyka-praktyka*. Red. A. TOKARSKA. Warszawa 2013, s. 30.

¹⁵ *Ibidem*, s. 28.

¹⁶ Zob. K. WOJTEK: *Trzy w jednym: czyli Biblioteka Wydziału Filologicznego Uniwersytetu Śląskiego w Katowicach*. „Nowa Biblioteka” 2011, nr 1, s. 127–139.

oraz Międzyinstytutowej Czytelnii Neofilologicznej. Nieco później, choć w tym samym roku (*Zarządzenie nr 35/2007 z dnia 4 czerwca 2007 r. Rektora UŚ*) do Biblioteki Wydziału Filologicznego w Sosnowcu włączono również Bibliotekę Kolegium Języka Biznesu.

W roku 2009, na etapie przygotowań BUŚ do przenosin i otwarcia nowego gmachu (CINiB-y), do tej jednostki włączone zostały kolejne biblioteki specjalistyczne – Biblioteka Wydziału Biologii i Ochrony Środowiska oraz Biblioteka Instytutu Fizyki. Przekształcono je wówczas w oddziały specjalistyczne BUŚ, które otrzymały odpowiednio nazwy: Oddział Specjalistyczny BUŚ – Zbiory Biologii oraz Oddział Specjalistyczny BUŚ – Zbiory Fizyki.

W roku 2012 Centrum Informacji Naukowej i Biblioteka Akademicka została otwarta dla użytkowników oddając do ich dyspozycji wszystkie zbiory (również zasoby bibliotek przyłączonych w trakcie reorganizacji, uprzednio przygotowane do udostępniania i magazynowania na nowych zasadach i warunkach). Dość szybko okazało się, że CINiBA cieszy się bardzo dużą popularnością czytelników¹⁷. Centrum, spełniające nie tylko rolę tradycyjnej księżnicy, ale również ośrodka kulturowego, w którym rocznie odbywa się kilkaset wydarzeń o charakterze edukacyjno-kulturalnym, ma ogromny potencjał. Dzięki dobrej organizacji pracy a także systemowi samoobsługi, CINiBA jest w stanie obsłużyć znacznie większą liczbę użytkowników bez konieczności zwiększania liczby personelu. Między innymi z tej przyczyny, w następnych latach do biblioteki centralnej przyłączone zostały kolejne biblioteki specjalistyczne (ich zbiory udostępniane są w CINiB-ie, a wszystkie funkcje związane z opracowaniem i udostępnianiem księgozbioru przejęła BUŚ)¹⁸:

2013 r. – Biblioteka Międzynarodowej Szkoły Nauk Politycznych;

2013 r. – Biblioteka Wydziału Informatyki i Nauki o Materiałach;

2013 r. – Biblioteka Ośrodka Dydaktycznego w Rybniku;

2014 r. – Biblioteka Studium Praktycznej Nauki Języków Obcych.

W związku z konsekwentnie postępującym procesem centralizacji w roku 2013 likwidacji uległo stanowisko koordynatora ds. bibliotek specjalistycznych. Na chwilę obecną system składa się zatem (licząc jednostki przynależące do BUŚ) z 14 bibliotek. Są to:

¹⁷ Statystyki, począwszy od roku 2012, zaświadczają o wzrastającym stopniu wykorzystania instytucji przez użytkowników, np.: liczba odwiedzin CINiB-y przez użytkowników: 2012 r. – 79 244, 2013 r. – 304 785, 2014 r. – 327 112; 2015 r. – 340 560, 2016 r. – 345 764; liczba wejść na stronę internetową www.ciniba.edu.pl: 2012 r. – brak danych, 2013 r. – 975 978, 2014 r. – 1 924 759, 2015 r. – 1 959 426, 2016 r. – 2 170 836.

¹⁸ Dość istotne znaczenie w procesie centralizacji, obok wspomnianych wcześniej przyczyn i panujących tendencji, mają również względy ekonomiczne. Należy zaznaczyć, że Biblioteka Ośrodka Dydaktycznego w Rybniku oraz Biblioteka Międzynarodowej Szkoły Nauk Politycznych zostały włączone do CINiB-y w związku z likwidacją jednostek, do których przynależały.

- Biblioteka Uniwersytetu Śląskiego (wcześniej nazywana Biblioteką Główną) – jednostka pozawydziałowa podlegająca, wraz z następującymi agendami, Dyrektorowi BUŚ:
 - Biblioteka American Corner¹⁹
 - Biblioteka Brytyjska
 - Biblioteka Niemiecka
 - Oddział Biblioteki UŚ w Cieszynie
- biblioteki wydziałowe podlegające dziekanom właściwych wydziałów i usytuowane odpowiednio:
 - w Katowicach
 - Biblioteka Wydziału Prawa i Administracji
 - Biblioteka Wydziału Nauk Społecznych
 - Biblioteka Teologiczna
 - Biblioteka Wydziału Radia i Telewizji
 - Biblioteka Wydziału Filologicznego w Katowicach
 - Biblioteka Wydziału Pedagogiki i Psychologii
 - w Sosnowcu
 - Biblioteka Wydziału Nauk o Ziemi
 - Biblioteka Wydziału Filologicznego w Sosnowcu
- Biblioteka Szkoły Zarządzania UŚ w Chorzowie podlegająca Dyrektorowi Szkoły.

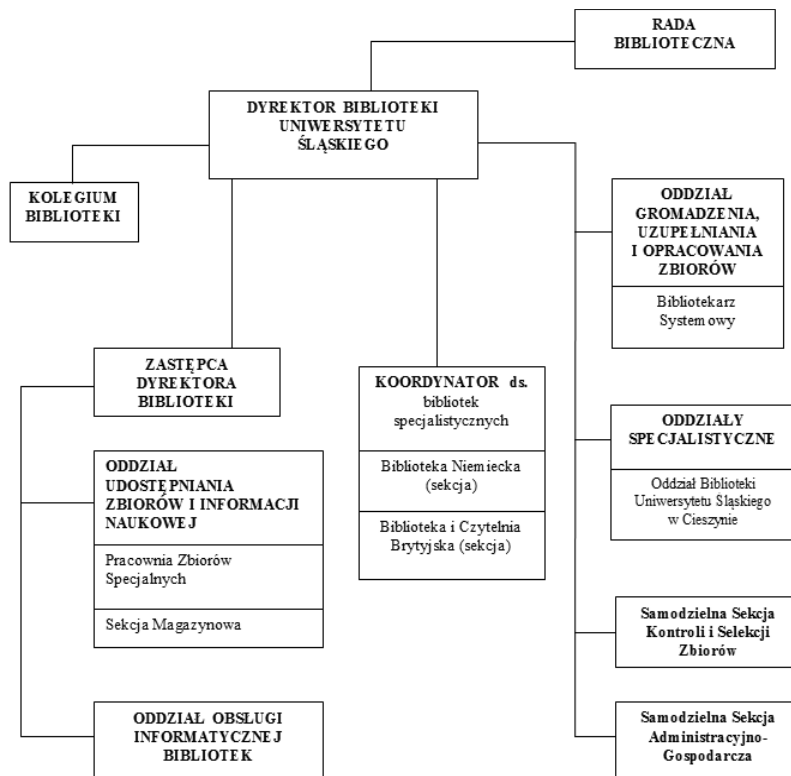
Zachodzące zmiany znalazły oczywiście odzwierciedlenie także w strukturze wewnętrznej biblioteki centralnej (BUŚ). W roku 2007 (*Zarządzenie nr 44/2007 z dnia 29 czerwca 2007 r. Rektora Uniwersytetu Śląskiego w sprawie przekształcenia struktury organizacyjnej w Bibliotece Uniwersytetu Śląskiego*) nastąpiło uproszczenie poprzedniej struktury BUŚ, składającej się z dziesięciu oddziałów oraz trzech bibliotek podlegających Dyrektorowi²⁰. Wprowadzono wówczas także *Regulamin udostępniania zbiorów w systemie biblioteczno-informacyjnym Uniwersytetu Śląskiego w Katowicach*.

Struktura ta, z niewielkimi zmianami, funkcjonuje do chwili obecnej. W roku 2012 utworzone zostało Centrum Kultury i Informacji Amerykańskiej „American Corner” działające, podobnie jak Biblioteka Brytyjska oraz Biblioteka Niemiecka, w oparciu o porozumienie zawarte z jednostką pozauniwersytecką.

¹⁹ Centrum Kultury i Informacji Amerykańskiej American Corner zostało utworzone w roku 2012 jako jednostka działająca w ramach BUŚ i funkcjonuje, podobnie jak Czytelnia Niemiecka oraz Brytyjska, w oparciu o porozumienia zawarte z instytucjami pozauniwersyteckimi, w tym wypadku Ambasadą Stanów Zjednoczonych w RP.

²⁰ G. TETELA: *Przemiany struktury organizacyjnej...*, s. 92.

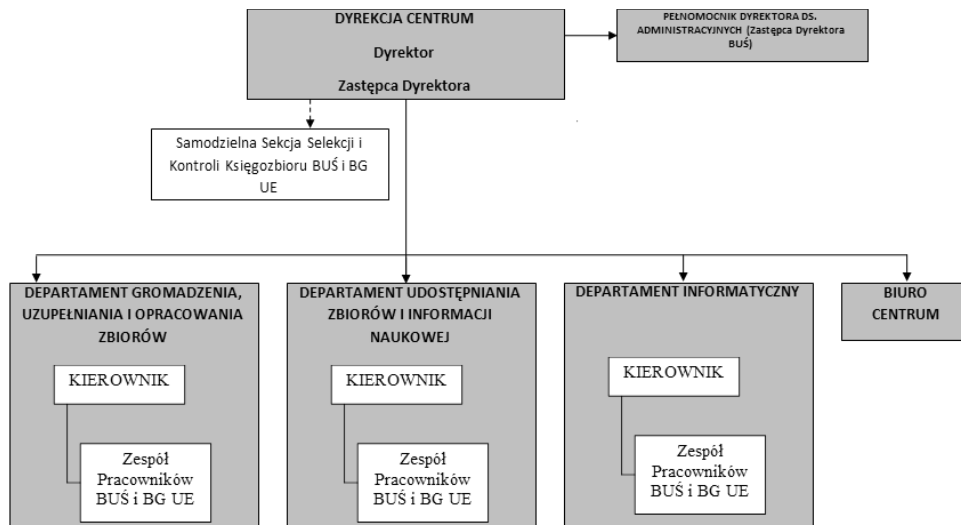
Struktura organizacyjna systemu biblioteczno-informacyjnego Uniwersytetu Śląskiego po roku 2004



Schemat 1. Struktura Biblioteki Uniwersytetu Śląskiego stan na rok 2007 i obowiązująca w latach 2007–2013

Źródło: Regulamin organizacyjny systemu biblioteczno-informacyjnego Uniwersytetu Śląskiego z dnia 29 maja 2007 r.

Charakteryzując aktualną organizację wewnętrzną BUŚ należy odnieść się do kwestii funkcjonowania Biblioteki w ramach CINIb-y. Z chwilą przenosin do nowego gmachu Biblioteka Uniwersytetu Śląskiego oraz Biblioteka Główna Uniwersytetu Ekonomicznego w Katowicach stały się częściami CINIb-y – jednostki zarządzanej wspólnie przez dwa Uniwersytety. Schemat organizacyjny Centrum oraz regulaminy określające zasady jego działania zostały opracowane przed otwarciem Biblioteki Akademickiej przez zespoły reprezentujące Partnerów Konsorcjum, a następnie przyjęte przez władze obu Uczelni. Strukturę CINIb-y precyzuje *Regulamin wewnętrzny Centrum Informacji Naukowej i Biblioteki Akademickiej określający strukturę organizacyjną*.



Schemat 2. Schemat organizacyjny CINiB-y

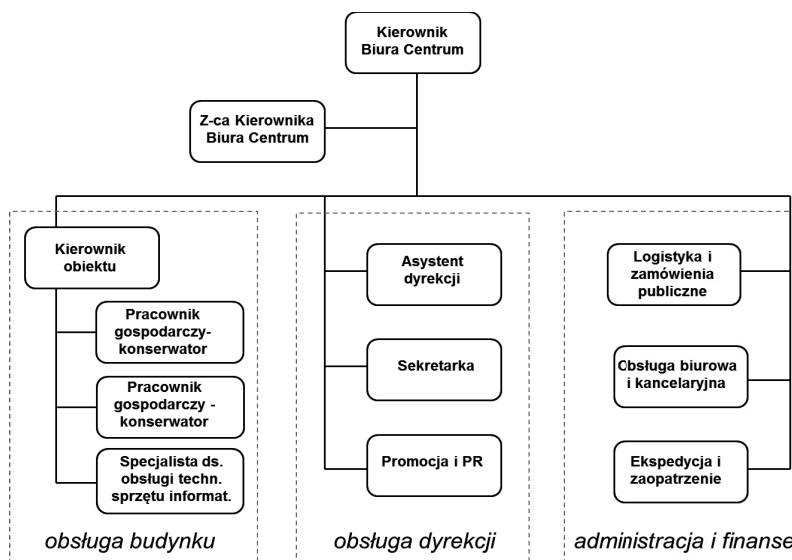
Źródło: Regulamin wewnętrzny Centrum Informacji Naukowej i Biblioteki Akademickiej określający strukturę organizacyjną z dnia 28 marca 2012 r. z późniejszymi zmianami.

Każda z książnic współtworzących Centrum realizuje własną misję i spełnia funkcje biblioteki naukowej – niezależnie, zgodnie z polityką macierzystych uczelni, jak również współdziała w wypełnianiu zadań CINiB-y, czyli „zaspokajaniu potrzeb studentów, pracowników, nauki oraz mieszkańców regionu w zakresie dostępu do materiałów bibliotecznych oraz informacji naukowej”²¹. Zgodnie z zapisami *Umowy Konsorcjum* Dyrektorem Centrum jest Dyrektor Biblioteki Uniwersytetu Śląskiego, zaś Zastępcą Dyrektora Centrum – Dyrektor Biblioteki Głównej Uniwersytetu Ekonomicznego w Katowicach. Organami opiniodawczymi Rektorów w obszarze zadań realizowanych przez każdą z Bibliotek w ramach właściwego systemu informatyczno-bibliotecznego danej Uczelni są niezależne Rady Biblioteczne, natomiast nadzór merytoryczny nad CINiB-ą sprawuje Rada Centrum, w skład której wchodzi Dyrektor Centrum i jego Zastępca oraz przedstawiciele każdej z Partnerskich Uczelni (trzech członków z Uniwersytetu Śląskiego oraz trzech członków Uniwersytetu Ekonomicznego powoływanych przez właściwych Rektorów na okres ka-

²¹ *Regulamin wewnętrzny Centrum Informacji Naukowej i Biblioteki Akademickiej określający strukturę organizacyjną*, przyjęty w dniu 28 marca 2012 r. § 2 pkt. 1. (dokumentacja CINiB-y).

dencji władz Uczelni). Do zadań Rady Centrum należy m.in.: nakreślanie kierunków działalności i rozwoju Biblioteki Akademickiej, ocena jej działalności, zatwierdzanie sprawozdań, opiniowanie projektów planów rzeczowo-finansowych.

Agendą powołaną do prowadzenia spraw związanych z działalnością CINIb-y (jako jednostki wspolnej) jest Biuro Centrum.



Schemat 3. Schemat organizacyjny Biura Centrum

Źródło: Porozumienie w sprawie określenia poziomu zatrudnienia pracowników w Biurze Centrum Informacji Naukowej i Bibliotece Akademickiej z dnia 27 marca 2011 r. z późniejszymi zmianami.

Jak wynika z przedstawionego schematu Biuro Centrum pełni różne funkcje. Pracując na rzecz CINIb-y spełnia rolę agendy jeszcze silniej spajającej jednostki wchodzące w skład Centrum, realizującej i koordynującej wspólne przedsięwzięcia, a także zadania strategiczne dla Centrum, a niezwiązane *stricto* z obsługą biblioteczną. Należą do nich m.in. organizacja wydarzeń kulturalnych i edukacyjnych – konferencji, warsztatów, sympozjów, wystaw etc., współpraca z szeroko rozumianym otoczeniem, tworzenie i realizacja strategii promocji.

Moment, w którym BUŚ rozpoczęła funkcjonowanie w ramach CINIb-y otwiera całkowicie nowy, nieporównywalny z wcześniejszymi, etap działalności Biblioteki w zupełnie zmienionej strukturze organizacyjnej. Zmiany w zakresie organizacji przebiegały, wówczas, równoległe i obejmujące

mowały proces reorganizacji wewnątrz systemu biblioteczno-informacyjnego UŚ oraz strukturę BUŚ w nowej, w pewnym sensie nadrzędnej jednostce jaką jest CINIbA.

BUŚ i CINIbA stanowią integralną, wewnętrznie spójną całość. Zdecydowaną większość zadań BUŚ realizuje w ramach nowej struktury na rzecz użytkowników Centrum. Wyjątek stanowią te wypełniane wyłącznie dla macierzystej uczelni, np. kwerendy, wyszukiwania cytowań dla pracowników UŚ, zakup księgozbioru odpowiednio do dziedzin reprezentowanych przez Uczelnię czy szkolenia biblioteczne.

Panująca w uczelni tendencja do centralizacji, przyjęta strategia zarządcza, uwzględniająca nowe standardy użyteczności i współczesne koncepcje funkcjonowania bibliotek, a także względy ekonomiczne pozwalają sądzić, że w najbliższej przyszłości do BUŚ przyłączane będą kolejne biblioteki specjalistyczne.

Oceniając zachodzące procesy restrukturyzacji BUŚ z perspektywy CINIb-y można zauważyć, że dokonujące się modyfikacje zmierzają w kierunku przekształcania modelu struktury opartej głównie na relacjach wertykalnych (pionowych, smukłych) ku konfiguracjom horyzontalnym (płaskim, poziomym)²². Niekwestionowanymi zaletami ostatnich są m.in.: krótsza droga i czas przepływu decyzji i informacji w kierunku pionowym, większa samodzielność pracowników, lepsze warunki dla powstawania inicjatyw oddolnych, zwiększenie przestrzeni dla rozwoju własnego pracowników, sprzyjanie bardziej globalnemu postrzeganiu działalności instytucji (co z punktu widzenia zadań realizowanych w CINIb-ie na rzecz szerokiego grona użytkowników oraz współpracy Centrum z otoczeniem, jest szczególnie istotne)²³.

²² Takie przekształcania uznaje się za tendencje rozwojowe struktur. Obok ich „spłaszczania” wymienia się wśród nich również działania zmierzające w kierunku: tworzenia małych, niezależnych komórek, delegowanie zadań i odpowiedzialności na niższe szczeble, odbiurokratyzowanie, wyprowadzanie części funkcji zarządczych poza organizację (outsourcing), zwiększenie elastyczności na zmiany w otoczeniu, zwiększenie udziału pracowników w zarządzaniu organizacją. Hanna Fołtyn wyjaśnia: „[...] należy zauważyć, że w przypadku coraz większego unowocześniania i uelastyczniania organizacji, hierarchia, a co za tym idzie – liczba szczebli i rozpiętość kierowania zaczyna tracić na znaczeniu. Tendencja, jaka jest widoczna na początku XXI wieku, wskazuje wyraźnie na spłaszczanie struktur. Dzieje się tak na skutek zwiększania potencjału intelektualnego kadry wykonawczej, co prowadzi do zmniejszenia konieczności nadzorowania. Zmniejsza się więc liczba kierowników, zmniejsza się liczba szczebli. Jeszcze wyraźniej widać to w przypadku spin off, gdy wiersze organizacje rozpadają się na mniejsze. Nie muszą one mieć dużej liczby szczebli i wykorzystują raczej płaskie rozwiązania strukturalne. Wtedy także o wiele łatwiej jest uelastyczyć organizację”. H. FOŁTYN: *Klasyczne i nowoczesne struktury...*, s. 138.

²³ O konfiguracji jako atrybucie struktury, zależnościach pomiędzy dominującym w strukturze modelem konfiguracji a elastyczności i efektywności organizacji oraz innych czynnikach warunkujących ostatnie zob. S. FLĄSZEWSKA, A. ZAKRZEWSKA-BIELAWSKA: *Elastyczność struktury...*

Warto dodać, że współlistnienie w jednej instytucji bibliotek uniwersyteckich dwóch uczelni i ich współpraca, kształtują wyjątkową kulturę organizacyjną CINiB-y. Wpływają na nią m.in. następujące czynniki: współtworzenie nadrzędnej jednostki, jaką jest Centrum, realizacja wspólnej misji, przyjęcie i wypełnianie własnej strategii zarządzania i promocji (logo stanowiące rozpoznawalną markę). Kultura organizacyjna zapewnia instytucji spójność, pozwala jej wyróżnić się w otoczeniu, a także warunkuje zajmowaną w nim pozycję²⁴.

Bibliografia

- FLASZEWSKA S., ZAKRZEWSKA-BIELAWSKA A.: *Elastyczność struktury organizacyjnej przedsiębiorstw opartych na wiedzy*. http://www.zakrzewska-bielawska.pl/new/1396376311_publicacja_11.pdf [dostęp: 2.08.2016].
- FOŁTYN H.: *Klasyczne i nowoczesne struktury organizacji*. Warszawa 2007.
- PIETRUCH-REIZES D.: *Podstawy prawne funkcjonowania bibliotek i działalności informacyjnej*. W: *Bibliotekarstwo. Nauka-dydaktyka-praktyka*. Red. A. TOKARSKA. Warszawa 2013, s. 33–65.
- ROMANOWSKA M., JAROSIŃSKI M.: *Kultura organizacji*. W: *Podstawy organizacji i zarządzania*. Red. M. ROMANOWSKA. Warszawa 2001, s. 119–143.
- TETELA G.: *Przemiany struktury organizacyjnej systemu biblioteczno-informacyjnego Uniwersytetu Śląskiego*. W: *W kręgu książki, biblioteki i informacji naukowej*. Red. K. HESKA-KWAŚNIEWICZ. Katowice 2004, s. 87–94.
- TETELA G.: *System biblioteczno-informacyjny uniwersytetu – problemy organizacyjne i metodyczne*. Katowice 2001, s. 43 (mps) [rozprawa doktorska, IBiIN UŚ, promotor Zbigniew Zmigrodzki].
- WAGA M., KOZIARA A., RAZIK G.: *Model zarządzania zmianami w CINiBA*. W: *Światła biblioteki otwartej. Rola biblioteki akademickiej w kształtowaniu społeczeństwa obywatelskiego*. Red. D. PAWELEC, M. WAGA, J. WITEK. Katowice 2016, s. 176–183.
- WOJTEK K.: *Trzy w jednym: czyli Biblioteka Wydziału Filologicznego Uniwersytetu Śląskiego w Katowicach*. „Nowa Biblioteka” 2011, nr 1, s. 127–139.
- ŻOŁĘDOWSKA-KRÓL B.: *Marketing biblioteczny*. W: *Bibliotekarstwo. Nauka-dydaktyka-praktyka*. Red. A. TOKARSKA. Warszawa 2013, s. 640–651.

Streszczenie

Artykuł *Struktura organizacyjna systemu biblioteczno-informacyjnego Uniwersytetu Śląskiego po roku 2004* podejmuje temat zmian, które dokonały się w strukturze księżnicy UŚ, z uwzględnieniem głównie tych mających miejsce po roku wskazanym w tytule. Omówienie dotyczy przede wszystkim struktury jednost-

²⁴ Zob.: M. ROMANOWSKA, M. JAROSIŃSKI: *Kultura organizacji*. W: *Podstawy organizacji i zarządzania*. Red. M. ROMANOWSKA. Warszawa 2001, s. 119–143; B. ŻOŁĘDOWSKA-KRÓL, *Marketing biblioteczny*. W: *Bibliotekarstwo. Nauka-dydaktyka-praktyka...*, s. 640–651.

ki centralnej – pozawydziałowej Biblioteki Uniwersytetu Śląskiego (wcześniej określanej mianem Biblioteki Głównej). W tekście zaprezentowany został aktualny stan systemu bibliotecznego-informacyjnego oraz bliższa charakterystyka BUŚ z uwzględnieniem funkcjonowania tej biblioteki w ramach CINIb-y.

Słowa kluczowe:

struktura organizacyjna, system bibliotecznego-informacyjny, biblioteka, BUŚ, CINIbA, Rada Centrum, Rada Konsorcjum

ANEKS

Zatrudnienie BUŚ / CINIbA* (stan na czerwiec 2017 r.)

Lp.	Biblioteka Uniwersytetu Śląskiego	pełnozatrudnieni	niepełnozatrudnieni	liczba pracowników
1	BUŚ	75	2	77
2	American Corner	3		3
3	Biblioteka Niemiecka	2		2
4	Biblioteka Brytyjska	2		2
5	Oddział w Cieszynie	9		9
6	CINIbA	11	1	12
	Razem (1-6)	102	3	105
Lp.	Biblioteki Specjalistyczne	pełnozatrudnieni	niepełnozatrudnieni	liczba pracowników
1	WPiA	9	2	11
2	WNS	11		11
3	Teolog.	6		6
4	WRiTV	1		1
5	Wydz. Fil.Katowice	13		13
6	WPiPs	7		7
7	Wydz. Fil. Sosnowiec	16		16
8	WNoZ	7		7
9	SZ	1		1
	Razem (1-9)	71	2	73
	Ogółem	173	5	178

* W CINIb-ie pracują dwa zespoły pracowników – bibliotekarze zatrudnieni w BUŚ oraz bibliotekarze zatrudnieni w BG UE. Agendą powołaną do prowadzenia spraw związanych z działalnością CINIb-y (jako jednostką wspólną) jest Biuro Centrum.

Wykształcenie pracowników BUŚ / CINIbA (stan na czerwiec 2017 r.)

Lp.	BUŚ	liczba pracow- ników	z wyższym wyksz. bibliotekarskim				z wyksz. wyższym innym				pozo- stali
			dr	studia podyplo- mowe	mgr	lic.	dr	studia podyplo- mowe	mgr/ mgr inż.	lic. /inż.	
1	BUŚ	77	2	15	34	1	2	4	33	2	12
2	American Corner	3			1				2		
3	Biblioteka Niemiecka	2		1	1				1		
4	Biblioteka Brytyjska	2		1				1	2		
5	Oddział w Cieszynie	9		4	3	1			4		2
6	CINIbA	12		1	1		1	2	8	2	3
	Razem	105	2	22	40	2	3	7	50	4	17

... ut autem sit amet, extrud exeres enim il ullam, vel
 ... qui dolendi tuerce nummolenim velip
 ... dolentis dolentem intrer sed crantem
 ... salore sin danti vel dolenti crinam
 ... nung euquet at.
 ... anquet venis nım ad dolorem ver
 ... dolerptum nos alit alit nummolenim
 ... dolere eu fac blandre nım eu
 ... dolent ut aci tai am ip essequi
 ...

... feugit ulla comse comsepa pro
 ... nuntius vel nıg euqat. Diamod
 ... feusit blan veratem irit, com
 ... comseque diametum quipist
 ... heniām iritare mod
 ... angue magna amcon ut vid utpal
 ...

