

Serie Artes y Comunicación

Elena Litvinenko

Septiembre 2008



Colección UNAPEC por un mundo mejor

**Arte y Comunicación I**



**UNIVERSIDAD APEC**

Colección UNAPEC por un mundo mejor  
Serie Artes y Comunicación No.2  
ISBN-978-9945-8514-1-0



La Colección “UNAPEC por un mundo mejor” es una publicación mensual de la Universidad APEC, constituida por las series Ensayo, Investigación, Artes y Comunicación, Turismo, Tecnología, Administración y otros. Su finalidad es proyectar la vida académica e intelectual de la Universidad mediante las publicaciones de monografías portadoras de avances de investigaciones, estudios de áreas, propuestas de divulgación de las grandes ideas del mundo contemporáneo, análisis de la sociedad de la información, expresiones artísticas y todo cuanto concierne a los saberes del mundo de hoy.

## **UNIVERSIDAD APEC**

### **JUNTA DE DIRECTORES**

*Ing. Francisco Hernández*  
Presidente

*Lic. Carmen Cristina Álvarez*  
Vicepresidente

*Ing. Pedro Pablo Cabral*  
Tesorero

*Dra. Cristina Aguiar*  
Secretaria

*Lic. Carlos Despradel*  
Miembro

*Lic. Álvaro Sousa Sevilla*  
Miembro

*Lic. Loraine Cruz*  
Miembro

*Lic. Freddy Domínguez*  
Presidente de APEC

*Dr. Franklin Holguín Haché*  
Director Ejecutivo de APEC

*Lic. Justo Pedro Castellanos Khouri*  
Rector

### **COMITÉ EDITORIAL**

*Andrés L. Mateo*  
*Diógenes Céspedes*  
*Carlos Sangiovanni*  
*Manuel Núñez*  
*Teresa Hidalgo*  
*Frank D'Oleo*

### **ASESORES**

*Mariano Lebrón Saviñon*

# Palabras del Rector

---

El libro “Arte y comunicación I, II, y III”, de la profesora de nuestra universidad Elena Litvinenko, es un certero resumen de la Historia del Arte que conforman las primeras actividades creativas del ser humano, las culturas clásicas del universo griego y romano, y el tono desmesurado, sombrío y enigmático del mundo moderno. Aunque responde a la práctica docente que la profesora Litvinenko ha desarrollado en las aulas de UNAPEC durante muchos años, los juicios y aproximaciones a estas culturas paradigmáticas del mundo occidental van más allá del esquema y propician en el estudiante el interés por el conocimiento y la investigación.

Comenzando por las primeras manifestaciones del arte y su relación con el nivel del desarrollo social de la época primitiva de la humanidad; desplazándonos a la ascendencia de la lengua que hablamos, cuyo tronco matrilineal arranca con la antigüedad clásica del mundo grecorromano, pasando por las expresiones del arte medieval que llevaban impresa la enorme carga conceptual del espíritu religioso; deteniéndose en el Renacimiento, (esa etapa de la historia en la que el gozo por la vida invade el arte, y la condición humana, en el sentido de la existencia terrenal, lo domina todo), hasta saltar al barroco, a los órdenes arquitectónicos, y luego al arte moderno; viajar por los tres tomos que componen este libro es recorrer en un fulgurazo casi toda la historia de la humanidad. Todo logrado con ágiles pinceladas, con esbozos sugerentes, con síntesis magistrales.

Tenemos que destacar el hecho de que esta publicación proviene de los programas docentes con que son formados los estudiantes del Decanato de Artes y Comunicaciones de esta Universidad APEC. El proceso de enseñanza aprendizaje requiere de un material de apoyo en el que se sustente el discurso en el aula. Creemos, sin lugar a dudas, que los contenidos de “Arte y comunicación I, II, y III” se convertirán en un valioso aporte para la excelencia académica, empeño que define toda la filosofía y el accionar de esta Universidad.

Es con verdadero regocijo, pues, que publicamos este libro de la profesora Elena Litvinenko, como parte del conjunto de publicaciones de nuestra Universidad, en nuestra colección “UNAPEC por un mundo mejor”, y como una muestra del espíritu creativo e investigador de una de nuestras maestras destacadas.

Lic. Justo Pedro Castellanos Khoury  
Rector de UNAPEC

# Presentación

---

Este libro inicia la colección de textos didácticos de la asignatura “Arte y Comunicación”. Además de una introducción teórica, esta primera parte está dedicada al estudio del arte prehistórico y de las civilizaciones del oriente Antiguo: Egipto, Mesopotamia, Persia. Le sigue un recorrido por las culturas del Oriente asiático: mundo árabe, la India, China, Japón, terminando este viaje imaginario en la América precolombina.

El fenómeno artístico se presenta dentro del marco histórico, social, religioso y cultural y como resultado del mismo. En sus páginas podrás encontrar la información esencial sobre las características generales de los estilos, los representantes y las obras más importantes de cada uno.

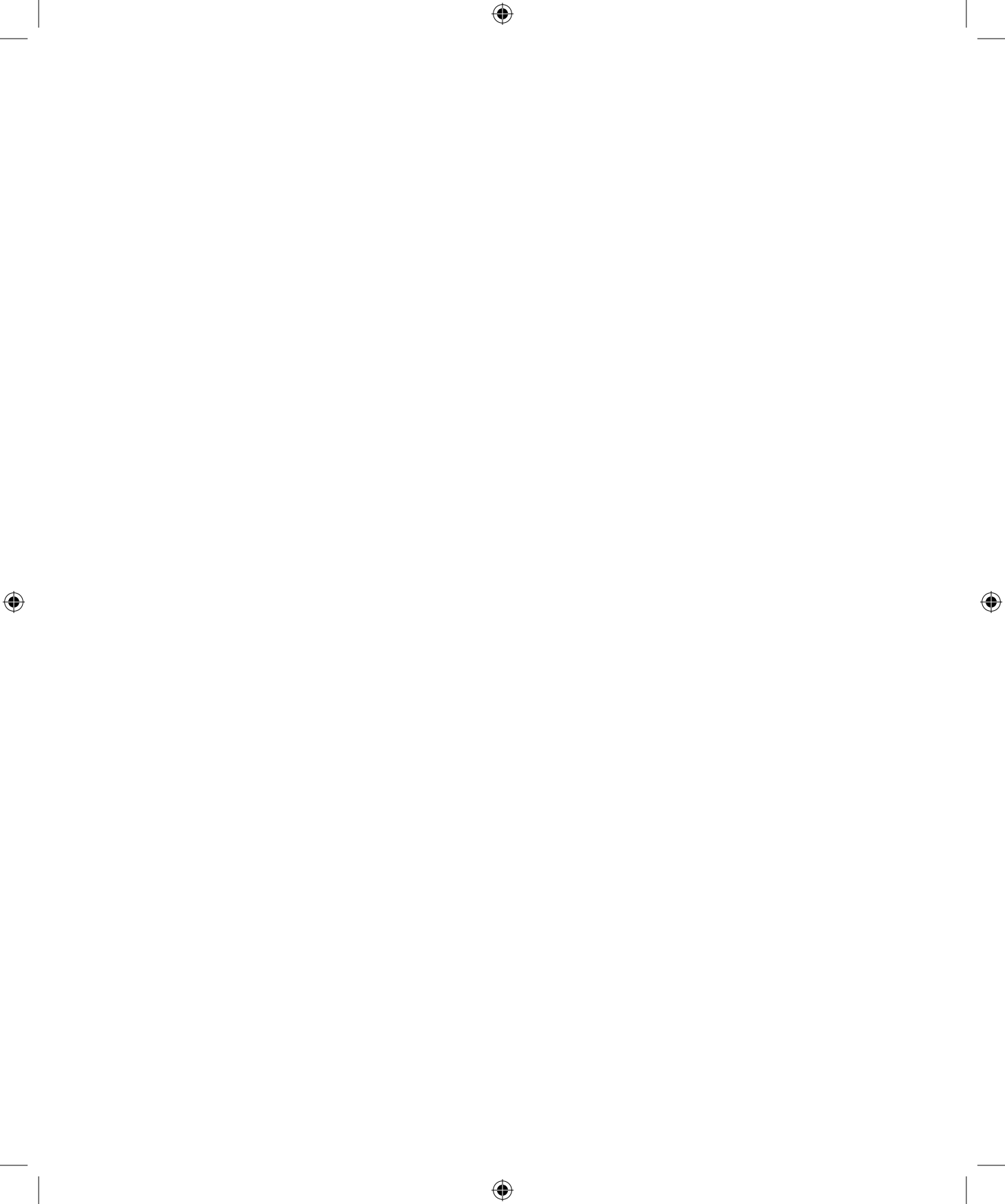


# MA. Elena Litvinenko

---

Elena Litvinenko es licenciada en Historia y Teoría del Arte, con grado de maestría en Bellas Artes y especialización en Pedagogía y Psicología de la Educación Superior, egresada del Instituto Estatal de Artes de Kiev.

En la República Dominicana se ha dedicado a la carrera docente, impartiendo diferentes asignaturas relacionadas con la Historia del Arte y el Diseño Gráfico. Es autora de varios artículos, folletos, cursos didácticos y programas. Ha impartido cursos especializados en varias instituciones y ha participado como ponente en conferencias científicas y simposios realizados en el país y el extranjero.





# Arte y Comunicación I

---

## *Introducción*

Antes de comenzar el estudio histórico es necesario aclarar algunos aspectos teóricos relacionados con la materia del arte.

En primer lugar hay que definir varios términos básicos, entre los que se encuentran:

- **Arte** es obra humana que expresa simbólicamente, mediante diferentes materiales, un aspecto de la realidad entendida estéticamente.
- **Historia del arte** es la ciencia que estudia la creación artística realizada a través de los tiempos y narra sobre su desarrollo de una manera consecutiva.
- **Obra de arte** es aquella creación artística que mantiene o aumenta su valor con el paso del tiempo.
- **Estilo** es el conjunto de características artísticas generales comunes a una época, una región o una generación de artistas.

Otro aspecto importante es la clasificación de las artes. Entre diferentes sistemas de agrupación existentes, vamos a elegir el siguiente:

Las artes se dividen en tres grupos

- 1. Artes espaciales:** arquitectura, pintura, escultura, artes gráficas, artes aplicadas, fotografía.
- 2. Artes temporales:** literatura y música.

**3. Artes espacio-temporales:** danza, teatro y cine.

Por último, hay que aclarar el papel que juega el arte en la sociedad.

Las principales funciones del arte son, entre otras:

1. Educativa
2. Comunicativa
3. Ideológica
4. Estética
5. Conmemorativa
6. Social: religiosa o política
7. De entretenimiento

Una obra de arte puede cumplir con una o varias funciones al mismo tiempo, pero la más importante de todas es la estética.

## Arquitectura

Es el arte de proyectar, construir y decorar las edificaciones conforme a reglas determinadas.

Las características específicas de la arquitectura son:

- Combina el valor artístico con el utilitario
- Combina el arte con la ingeniería y la tecnología
- Se desarrolla en síntesis con otras artes
- Puede ser observada desde varios puntos, incluso desde el interior

Según la finalidad de cada edificación, existen varios tipos de construcción:

1. Domésticas
2. Civiles
3. Religiosas
4. Militares
5. Conmemorativas

Dependiendo de cómo está distribuido el peso en cada construcción, existen dos sistemas arquitectónicos:

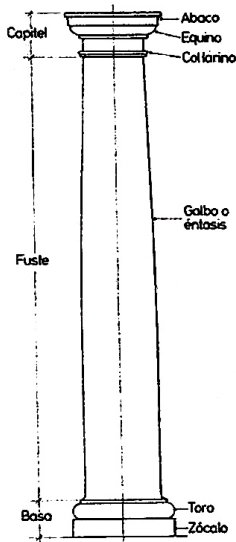


1. Arquitrabado: de líneas rectas, a base de vigas y columnas.

*Partenón de Atenas*

## 2. Abovedado: de líneas curvas, a base de arcos y bóvedas.

Cada uno de estos sistemas comprende varios elementos arquitectónicos que se agrupan en:



Elementos de una columna

### 1. Elementos arquitectónicos:

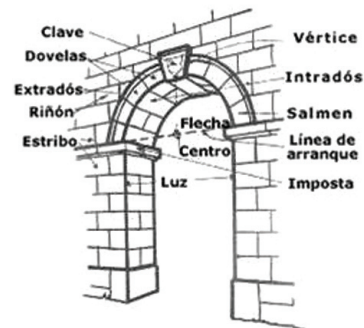
- Muro: se divide en macizos y vanos.
- Columna: elemento de soporte vertical más o menos cilíndrico. Se compone de basa (parte inferior), fuste (parte central) y capitel (parte superior).
- Pilar: elemento de soporte vertical de sección rectilínea. Puede ser cuadrado, rectangular, poligonal.
- Pilastra: elemento de carácter decorativo adosado a la pared.



Claustro Románico

### 2. Elementos sostenidos:

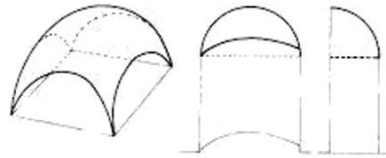
- Viga, arquitrabe o dintel: elemento sostenido horizontal de una sola pieza.
- Arco: elemento sostenido de configuración curva.
- Bóveda: elemento engendrado por repetición de arcos, que tiene función de techo o soporte, y dispuesto entre dos paredes paralelas.



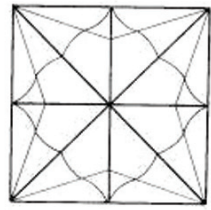
Arco



De crucería  
Disposición de los arcos      Con la plementería



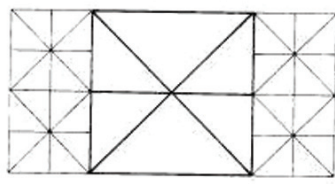
Bóveda vaída      Bóveda de cuarto de esfera



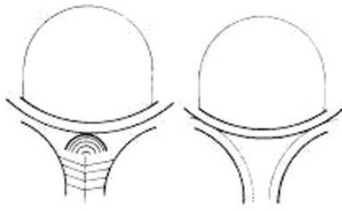
Estrella (planta)



Bóveda de arcos entrecruzados

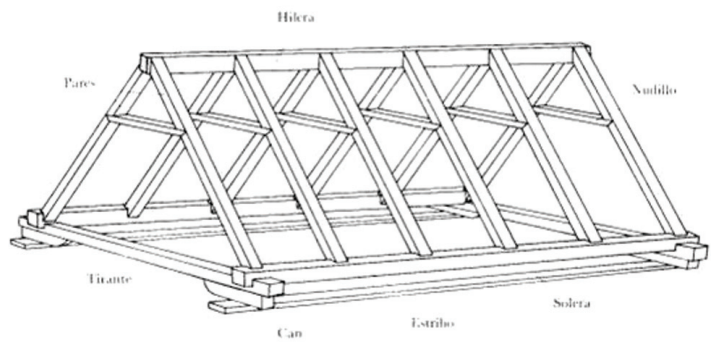


Sexpartita (planta)



Trompas      Pechina

LÁMINA XLVII  
LA ARMADURA DE CUBIERTA



(Arriba)  
Tipo de Bóvedas

(Abajo)  
Tejado de dos aguas



- Tejado de dos o más vertientes o aguas.
- Cúpula: cubierta curva creada por el movimiento rotatorio de un arco.

**Interior de una Catedral**

**Cúpula**



## **Pintura**

Es el arte que se expresa por medio de colores y líneas sobre una superficie plana.

Para lograr el efecto de profundidad el pintor puede utilizar diferentes medios, como la perspectiva o el claroscuro.

Dos elementos básicos de una obra pictórica son:

- *La composición*: el modo de disponer los elementos que constituyen la obra dentro de la superficie pictórica. Puede ser equilibrada o dinámica, simple o complicada, de pocas o muchas figuras, de uno o varios planos.
- *El colorido*: el conjunto de colores usados en la obra. Según cuáles de ellos predominan, el colorido puede ser: claro u oscuro; cálido o frío; vivo o pastel; violento o armonioso; rico o pobre, etc.

Existen varios sistemas de clasificación de la pintura.

Según el fondo sobre el que está ejecutada, puede ser de dos tipos:

- Mural
- De caballete

Según la técnica puede ser:

Técnica	Elementos mezclados	Fondo
<i>Fresco</i>	Pigmento y agua de cal	Pared recién preparada con estuco
<i>Temple</i>	Pigmento y huevo	Madera y tela
<i>Témpera</i>	Pigmento y cola	Papel y estuco



Óleo	Pigmento y aceite de linaza	Madera, tela, papel, metal, piedra
Acrílico	Pigmento y ácido acroleico	Madera, tela, papel, metal, piedra
Acuarela	Pigmento y agua	Papel blanco
Encaústica	Pigmento, resina y cera	Muros, tela, madera

Según el género se divide en:

- *Retrato*: representación de una persona. Los tipos de retrato son: individual y en grupo; formal e informal; de cuerpo entero, medio cuerpo o 3/4; autorretrato.
- *Paisaje*: representación de la naturaleza. Sus tipos son: natural, urbano, marino, industrial.
- *Naturaleza muerta o bodegón*: representación artística de alimentos y objetos.
- *Género histórico*: representación artística de sucesos y personajes importantes de la historia.
- *Género religioso*: representación artística de temas e imágenes religiosos.
- *Género mitológico*: representación artística de temas e imágenes de las antiguas religiones (mitologías).
- *Género costumbrista*: representación artística de temas cotidianos.
- *Desnudo*



*Retrato de un viejo judío*  
de Rembrandt





**J. Constable Paisaje**



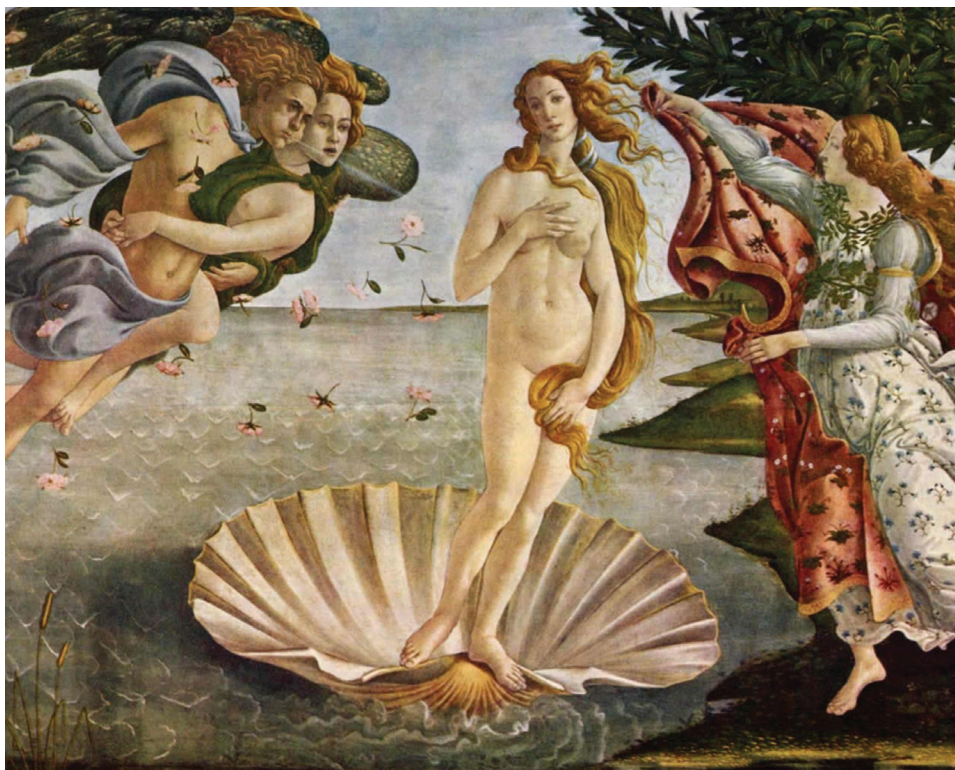
**Canaletto Vista de Venecia**



**W. Heda *Bodegón***



**L. Da Vinci *Anunciación***



**S. Boticelli *Nacimiento de Venus***

## Escultura

Es el arte tridimensional que se expresa a través de formas y volúmenes reales.

Según su independencia se divide en dos grupos:

1. *Bulto redondo* o exenta.
2. *Relieve* o no exenta.

Según sobresalga de su fondo puede ser hundido, bajorrelieve, medio relieve y altorrelieve.

Según sus técnicas puede ser:

- *Esculpida o tallada*, se hace con materiales duros.
- *Modelada*, se hace con materiales blandos.
- *Fundida o moldeada*, se hace vaciando los materiales fundidos dentro de un molde.



**El políptico de la Gloria de la Catedral de Santiago de Compostela**



**Auriga de Delfos**

Según sus dimensiones puede ser:

- *Monumental*
- *Natural o de torno*
- *Estatuilla*

Su tema principal es la figura humana. Según como la reproduce, se divide en tres géneros: la estatua (reproduce el cuerpo entero), el busto (medio cuerpo) y el torso (cuerpo sólo).





**(Arriba)**  
**Torso**

**(A la izquierda)**  
**Miguel Ángel *David***

## Artes Gráficas

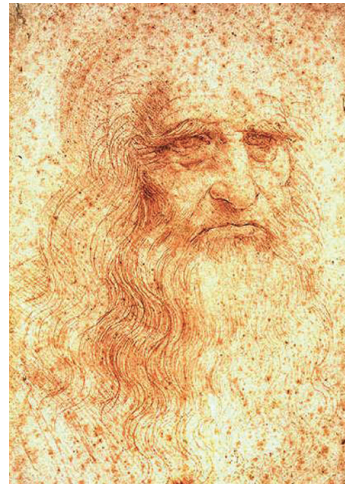
Son las que se expresan a través de líneas y colores, a veces sólo dos: blanco y negro, sobre el papel.

Se clasifica en:

1. *Dibujo*: expresión gráfica por medio de líneas, trazos y sombras aplicadas directamente sobre el papel con diferentes materiales, que pueden ser: lápiz, tinta, pastel, sanguina, carboncillo, etc. Se divide en dos tipos *dibujo artístico* y *dibujo auxiliar*.
2. *Grabado*: expresión artística por medio de estampación con una plancha o matriz sobre el papel.

Técnicas de grabado:

- *Xilografía*: grabado en madera. Puede ser en fibra y en contrafibra.



**L. Da Vinci**  
**Autorretrato**



**Andy Warhol**  
**Marilyn Monroe**

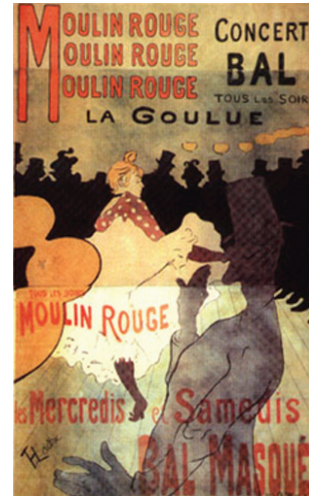
- *Calcografía*: grabado en cobre. Puede ser aguafuerte y punta seca.
- *Litografía*: grabado en piedra.
- *Serigrafía*: grabado con seda.
- *Linografía*: grabado en linóleo.

3. *Diseño gráfico*: forma de comunicación visual con criterio artístico.

Tiene tres áreas:

- *Diseño editorial*
- *Diseño publicitario*
- *Diseño de imagen de identidad*

M. de Toulouse-Lautrec  
*Moulin Rouge*



## **Artes Aplicadas**

También llamadas decorativas o menores, consisten en diseñar objetos utilitarios con criterio artístico.

Su carácter específico consiste en combinar el valor artístico con el utilitario y el funcional.

Sus géneros son:

- *Cerámica: terracota, losa, porcelana*
- *Diseño textil*
- *Diseño de muebles*
- *Diseño de interiores*
- *Diseño de moda*
- *Metalistería*
- *Orfebrería*
- *Joyería*
- *Arte vitral*
- *Cestería*

Normalmente, se decoran con ornamentos que pueden ser:

- Geométricos
- Zoomorfos
- Antropomorfos
- Fitomorfos
- Naturales

## ***Prehistoria***

Prehistoria es un larguísimo período en la vida de la humanidad durante el cual el ser humano evoluciona físicamente, descubre los materiales y aprende las técnicas que forman las bases de la civilización. Abarca desde la aparición del hombre sobre la tierra, (alrededor de 6 000 000 a.C.) hasta la aparición de la escritura (3 000 a.C.).

Se llama también Prehistoria a la ciencia que estudia los datos de este período de la Historia anteriores a la invención de la escritura. Se apoya en varias ciencias auxiliares: Arqueología, Etnografía, Antropología, Cronología, Física, Química, Geología, Paleontología, Biología, Topografía, entre otras muchas ciencias y técnicas.



**Hachas de piedra silex**

## **Cronología**

<i>Edad de Piedra</i>	Paleolítico	Inferior	6000 000 a.C. - 100 000 a.C.
		Medio	100 000 a.C. - 40 000 a.C.
		Superior	40 000 a.C. - 8 000 a.C.
	Mesolítico	8 000 a.C. - 5 000 a.C.	
Neolítico	5 000 a.C. - 2 000 a.C.		
<i>Edad de los Metales</i>	Edad de Cobre	2 000 a.C.	
	Edad de Bronce	2 000 a.C - 800 a.C..	
	Edad de Hierro	800 a.C - 400 a.C..	

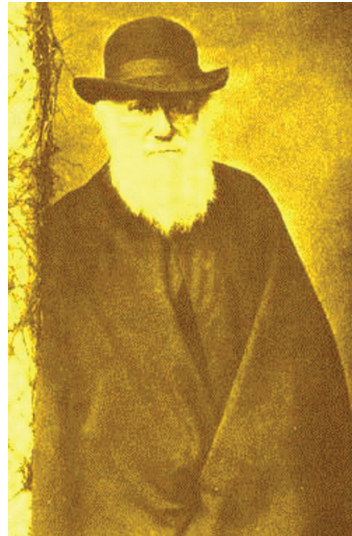
## **Teorías sobre la aparición del ser humano**

Una de las teorías más aceptadas es la de la evolución humana u hominización, según la cual los antropopitecos u homínidos fueron transformándose desde sus ancestros hasta el estado actual.

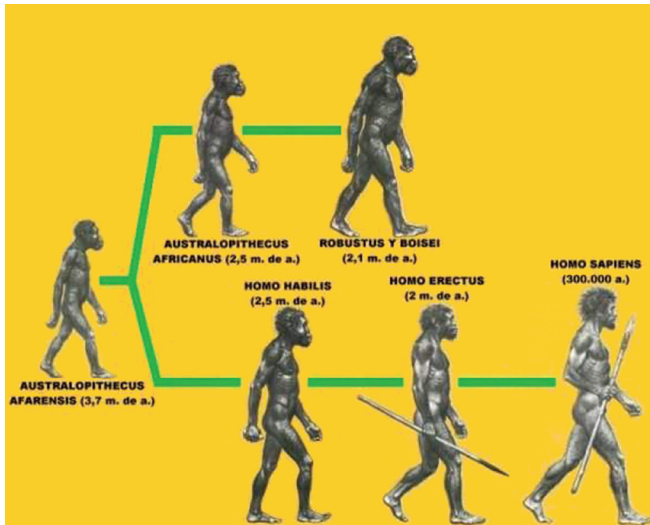
Sus principales especies fueron:

1. *Australopiteco u homo habilis*
2. *Pitecántropo u homo erectus*
3. *Hombre de Neandertal*
4. *Hombre de Cro-Magnon u homo sapiens*

**Ch. Darwin, autor de la teoría evolucionista**







Evolución del ser humano

El arte aparece en un período avanzado de la evolución del ser humano, en el paleolítico superior.

### **Condiciones para la aparición del arte:**

- Desarrollo físico del ser humano
- Desarrollo mental del ser humano
- Desarrollo técnico

### **Teorías sobre la aparición del arte:**

- Surge para fines mágicos
- Surge para fines de comunicación
- Surge como un juego
- Surge por instinto de imitación
- Surge por instinto de decoración

### **Arte paleolítico**

Se divide en tres etapas:

- *Auriñacense*
- *Solutrense*
- *Magdaleniense*

Está localizado en Europa: zona franco-cantábrica, Austria, Rusia.



Mapa de los yacimientos paleolíticos

El arte paleolítico se manifestó en dos formas:

Arte mobiliar: obras tridimensionales de pequeñas dimensiones, como estatuillas, bastones, guijarros, propulsores, etc. Están hechos de piedra, hueso, madera.

Pueden ser de dos tipos:



- Antropomorfo, representa figura humana, básicamente son imágenes femeninas, llamadas irónicamente Venus, (*Venus de Willendorf*).

Propulsores paleolíticos

Representan la mujer desnuda, obesa de una manera estilizada, poco realista, exagerando de tamaño los órganos reproductores, que indica que se usaban en los cultos de maternidad y fecundidad.



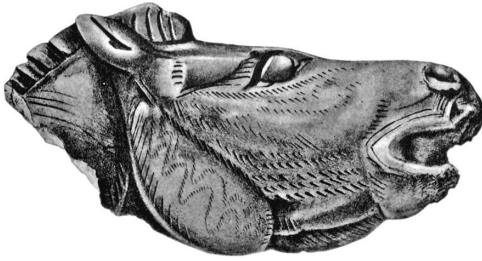
(Arriba)  
*Venus de Willendorf*

(A la izquierda)  
*Venus de Savignano*

(A la derecha)  
*Venus de Lespuge*



- Zoomorfo, representa animales, es más realista, (*Cabeza de caballo de Mas D'Azil*).



(Arriba)  
Caballo

(A la izquierda)  
Cabeza de Caballo de Mas D'Azil

## **Arte rupestre**

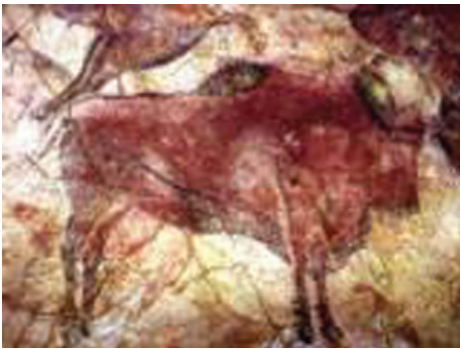
Es pintado o grabado en las paredes de las cuevas. Los materiales utilizados fueron principalmente: carbón pulverizado, barro, tierra, mezclados con grasa animal, sangre y miel, aplicados con las manos, ramas, plumas o soplados por un hueso a modo de aerógrafo.

Los primeros ejemplos son las *pinturas digitales* y los “*macarrones*”. Más tarde aparecen imágenes de animales de todo tipo y de todo tamaño, solos o en grupo, policromos (negro, rojo, amarillo, verde, violeta, ocre), hechos con gran realismo y sorprendente maestría. Estos ejemplos se pueden apreciar en las cuevas *Altamira* (España) y *Lascaux* (Francia).



**Pinturas digitales**





**Bizontes de la cueva Altamira**

**Pinturas rupestres de la cueva Lascaux**



**Caballo de la  
cueva Lascaux**

## **Arte mesolítico**

Está focalizado en la zona Levantina (España) y la zona Capsiense (norte de África) y se desarrolló en forma de arte rupestre.

El mayor nivel de desarrollo económico (caza, pesca, nuevos utensilios, domesticación de animales, etc.) es reflejado en el arte. Ahora el primer lugar lo ocupan las imágenes de hombre y no de animales.

Representan escenas de la vida diaria: cacerías, danzas mágicas, episodios de batallas. Las composiciones son más complicadas, tienen más figuras y reproducen movimiento. Las imágenes son menos realistas, más esquematizadas, geometrizadas, se hacen con trazos rápidos, sin detalles. Además son monocromas, predominando tonalidades ocre y marrón. Estas pinturas se encuentran en la cueva de *Cogul* (España).



**Zona del Levante Español**



**Escena de cacería**



**Pintura rupestre de la cueva de Castellón**

## **Arte neolítico**

Está localizado al norte y al sur de Europa y al norte de África.

Durante este período se produce un importante cambio económico que provoca una cadena de cambios sociales, políticos, religiosos y artísticos: surge la agricultura. A raíz de esto, los hombres se agrupan en familias, surge la propiedad, nace una nueva forma religiosa: el animismo.



**Pintura rupestre del período neolítico**

En el ámbito artístico, se producen cambios en las artes ya existentes y además nacen nuevas formas de arte.

Debido al animismo, las artes rupestre y mobiliario pierden su realismo por completo y se hacen abstractas, simbólicas. Más adelante el arte rupestre desaparece debido al abandono de la vida en las cuevas.

Aparece la arquitectura, que se manifiesta en dos formas:

- Viviendas, construidas cerca de ríos o lagunas, hechas con materiales rústicos y poco sólidos, como palos, ramas, tierra, por lo cual no se han conservado.
- Construcciones *megalíticas*, hechas con grandes piedras colocadas de diferentes maneras para diversos fines. Entre estas se destacan:
  - *Menhir*, piedra clavada verticalmente en el suelo sola o en forma de alineamiento.



**Menhir**





#### Alineación de menhires

Probablemente servirían para el culto solar.

- *Dolmen*, varias piedras verticales cubiertas con una horizontal, que se usaban como tumbas de los grandes jefes.

En caso de cubrirlo con tierra amasada se llama túmulo.

- *Cromlech*, formado por varias piedras colosales, dispuestas en círculo en torno a una piedra central. Podían ser templos primitivos. El más famoso ejemplo es el *Cromlech de Stonehenge*, en Inglaterra.



**Dolmen**



**Cromlech de Stonehenge**



- *Trilito*, formado por tres piedras, dos verticales y una horizontal.
- *Taula*, piedras colocadas en forma de letra T.
- *Talayot*, construcción defensiva en forma de pirámide o cono truncados.
- *Nuraga*, vivienda fortificada en forma de torre de cono truncado.
- *Naveta*, construcción en forma de un barco invertido.
- *Cista*, monumento funerario compuesto por cuatro piedras planas colocadas verticalmente formando un rectángulo y cubierto con otra piedra horizontal a modo de tapa.



**Taula**



**Talayot**

Otra novedad en el campo artístico es la aparición de la cerámica, a mano, sin torno, de formas rústicas y primitivas, adornada con una sencilla ornamentación geométrica, como por ejemplo el *Vaso campaniforme*.



**Vaso campaniforme**



**Cerámica neolítica**

## **Edad de los metales**

El arte de este período se manifiesta más en el área de las artes aplicadas. Florece la metalistería y la orfebrería: se fabrican brazaletes, diademas, fíbulas, vasos, armas y utensilios. Sigue desarrollándose la cerámica, el arte textil y la construcción de megalitos. Todos estos cambios desembocan en el nacimiento de las civilizaciones clásicas grecorromanas y célticas, que inician la Edad Antigua en la historia universal.

## ***Civilizaciones del Oriente Antiguo***

Las primeras civilizaciones surgen alrededor del tercer milenio antes de Cristo en Asia y norte de África, cerca de los grandes ríos: Tigris, Eufrates, Nilo. Esta amplia zona, llamada creciente fértil, fue poblada por dos grupos humanos: el sedentario, formado por los agricultores, quienes fueron los creadores de la cultura, y el nómada, representado

por los pastores, quienes sirvieron de transmisores de esa cultura.

Estas civilizaciones tuvieron varias características comunes:

- economía agrícola
- gobierno despótico
- importancia de las creencias religiosas, basadas en el politeísmo y el naturalismo
- formas iniciales de la escritura

## Egipto

### Situación geográfica

Está situado el nordeste de África, a orillas del río Nilo, rodeado de zona desértica. Se dividía en Alto Egipto o Tebaida, con la capital en Tebas y ciudades importantes de Luxor y Carnac; Egipto Medio o Heptanómida, con la capital en Hermópolis y ciudad de Tell-el-Amarna; Bajo Egipto o Delta, con la capital en Menfis y las ciudades de Sais y Alejandría.



Mapa de Antigo Egipto

## **Ambiente histórico**

La historia dinástica de Egipto se inicia con el faraón Menes, fundador de la primera dinastía. Durante varios milenios han reinado un total de 31 dinastías. Al final de su historia Egipto fue dominado por varias culturas extranjeras: persa, griega, romana, pasando a formar parte, finalmente del Imperio Bizantino en 395.

## **Cronología**

Período predinástico	3 500 - 3 100 a.C.	
Imperio Antiguo	3 100 - 2 040 a.C.	(Dinastías I - XI)
Imperio Medio	2 040 - 1 570 a.C.	(Dinastías XII - XVII)
Imperio Nuevo	1 570 - 1 085 a.C.	(Dinastías XVIII - XX)
Período dinástico tardío	1 085 - 332 a.C.	(Dinastías XXI - XXXI)

## **Sociedad**

Tres principales rasgos de la sociedad egipcia eran la importancia del faraón, las diferencias muy marcadas entre las clases sociales y la existencia de la esclavitud.

La pirámide social egipcia se dividía de la siguiente manera:

1. La clase alta estaba compuesta por:
  - El faraón, suprema autoridad civil, militar y religiosa del pueblo, adorado como una divinidad.
  - Sacerdotes
  - Nobleza
  - Escribas

2. La clase baja estaba compuesta por:
- Población rural: labradores y ganaderos
  - Población urbana: artesanos, trabajadores y comerciantes
  - Esclavos, prisioneros de guerra, trabajaron principalmente en la construcción de los grandes monumentos.

## **Religión**

Considerados como el pueblo más religioso de todos los tiempos, los egipcios divinizaban las fuerzas naturales, los animales, los astros, etc.

Sus dioses más importantes fueron:

- *Ra*, dios supremo, creador del mundo
- *Amón*, dios del Sol
- *Osiris*, dios del Sol poniente y de los muertos
- *Isis*, diosa de la luna
- *Horus*, dios del Sol naciente
- *Seth*, dios de las tinieblas
- *Anubis*, dios embalsamador

Además, tenían culto a los muertos y creían en la vida de ultratumba. Según sus creencias, el ser humano estaba compuesto de dos elementos: uno material y mortal, el cuerpo y otro espiritual e inmortal, el alma o el *ka*.

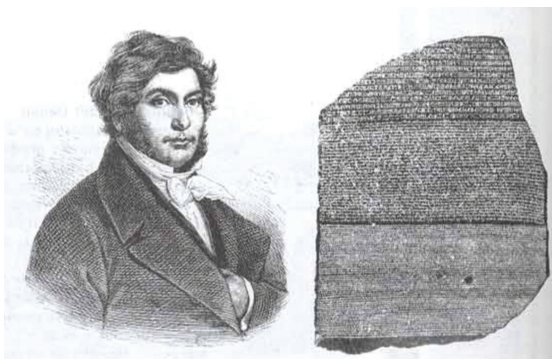
Al morir, el *Ka* era conducido al juicio de *Osiris* que determinaba su destino. En caso de otorgarle la vida eterna, el alma tenía que regresar al cuerpo, por lo cual éste se momificaba y se guardaba en la tumba, junto con todas las pertenencias del difunto y sus dobles en forma de esculturas.

## **Aportes culturales**

- *La escritura*, que se desarrolló en tres formas: jeroglífica, hierática y demótica. Han dejado varios libros escritos sobre rollos de papiro, destacándose *El Libro de los Muertos*. La escritura egipcia fue descifrada por el científico francés **J. F. Champolion** en 1822 gracias al descubrimiento de la piedra Rosetta en 1799.
- *La literatura* produjo varias obras de carácter religioso y social.
- *Las ciencias* tenían carácter práctico. Las más cultivadas fueron la matemática, la geometría, la química, la astronomía, la mecánica. Crearon el calendario, inventaron relojes de arena, agua y sol.
- En *la medicina* conocían la circulación sanguínea, eran excelentes cirujanos.
- En *la agricultura* introdujeron el uso de varios instrumentos como el arado, la pala, el azadón, crearon técnicas de riego.



**Fragmento del Libro de los Muertos**



**J. F. Champolion y la piedra Rosetta**



## Arte

Las particularidades del arte egipcio fueron determinadas por dos factores: la sociedad y la religión.

*Características generales del estilo egipcio:*

1. Carácter religioso
2. Carácter funerario
3. Monumentalidad
4. Solidez
5. Tradicionalismo
6. Uniformidad

## Arquitectura

Se caracteriza por el uso de materiales sólidos y pesados, proporciones gigantescas, formas macizas y estables.

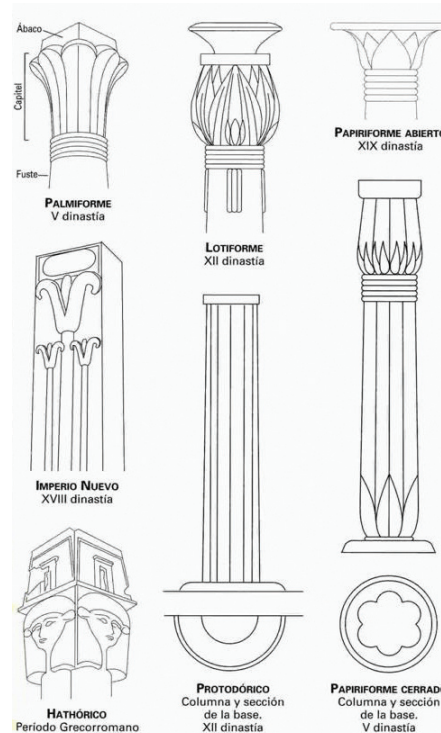
### Materiales de construcción:

bloques de piedra caliza

**Sistema arquitectónico:** arqui-trabado

**Elementos arquitectónicos:** columnas, muros macizos y gruesos, vigas

**Tipos de construcción:** tumbas y templos



Tipos de columnas egipcias



Sección de una mastaba egipcia



**Pirámide de Zócer en Sakkara**

### **Tumbas**

Se dividían en tres espacios: capilla, sala con la momia y sala de tesoro. Eran de tres tipos:

- *Mastaba*, tumba de los primeros faraones y luego de la nobleza, en forma de pirámide truncada y un pozo que conducía a la parte subterránea.
- *Pirámide*, tumba exclusiva de faraones. Después de la primera construida por Imhotep en forma escalonada (*pirámide de Zócer en Sakkara*), adquirieron forma de pendiente lisa (*pirámides de Keops, Kefrén y Micerinos*)



**Pirámide de Gizéh**



**Sección de un hipogeo egipcio**



en Gizéh).

- *Hipogeo*, tumba excavada en roca o subterránea (*tumba de Tutankamón en el Valle de los reyes*)

## Templos

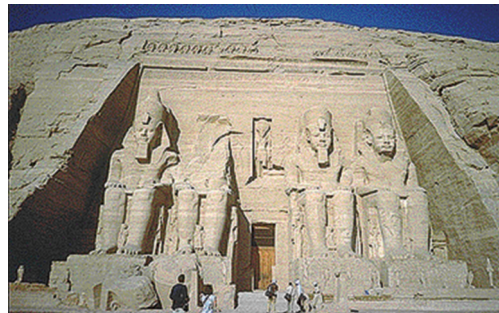
Podían ser de dos tipos:

- Construidos a orillas del Nilo, constaban de *dromos* o avenida de esfinges, *obeliscos*, *pilonos* o puertas, peristilo o patio rodeado de columnas, hipóstilo o sala de columnas y santuario, donde podían acceder sólo los sacerdotes y el faraón. (templos de *Luxor* y *Carnac*)
- *Speos* o templos rupestres, excavados en roca (*Gran Speo de Ramsés II en Abú-Simbel*)

Existieron también **tumbas-templos** o *hemispeos* como el de la reina *Hatshepsut* en *Dehir-el-Bahari*. Está dispuesto en terrazas formadas por columnatas y contiene varios templos, capillas y tumbas tanto fuera como dentro de la montaña.



El templo de Carnac



El Gran Speo de Ramsés II en Abu-Simbel



*El templo de la reina Hatshepsut en Dehir-el-Bahari*

## Escultura

Es numerosa y se caracteriza por su uniformidad, rigidez e hieratismo.

**Materiales:** piedra de diferentes tipos, madera, barro. A menudo las esculturas estaban policromadas.

**Tipos:** bulto redondo y relieve.

En su lugar, la de bulto redondo puede ser:

- Monumental, que representaba a los dioses y los faraones. (*La Gran Esfinge, los Colosos de Memnon*)

- Estatuas de tamaño natural (*Escriba sentado, Cheik-el-Beled, Micerinos y su esposa*)
- Bustos (*Nefertiti*)
- Estatuillas de los esclavos

Los relieves son de dos tipos: bajorrelieves y hundido, representan escenas religiosas y cotidianas y se acompañan de escrituras jeroglíficas.

### Pintura

Se desarrolla en forma mural y trata los mismos temas que los relieves. Sus características son rigidez, bidimensionalidad, uso de la ley de frontalidad (representa figuras de perfil y de frente al mismo tiempo), colores planos y simbólicos.

### Artes aplicadas

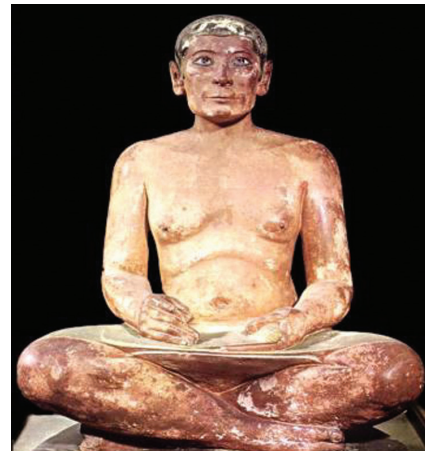
Tienen un extraordinario desarrollo debido a la costumbre de llenar las tumbas con objetos personales de los difuntos. Se destaca más la orfebrería, con los bellos trabajos en oro, esmaltes y piedras semipreciosas (*la Máscara de Tutankamón*).



**La Gran Esfinge**



**Colosos de Memnon**



**El escriba sentado**

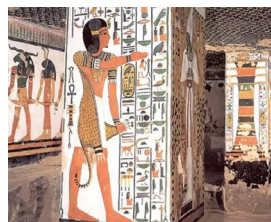




**Príncipe Rahotep y su esposa**



**La Paleta de Narmer**



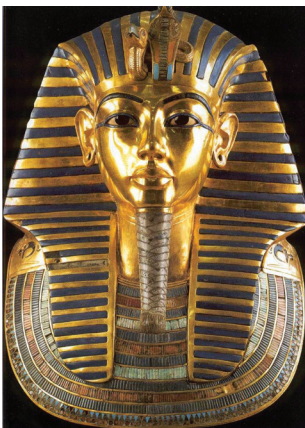
**(A la izquierda)  
Micerinos y su  
esposa**



**Estatuilla de  
una esclava**



**Pintura mural egipcia**



**(Arriba y a la derecha)  
Joyas de  
Tutankamón**

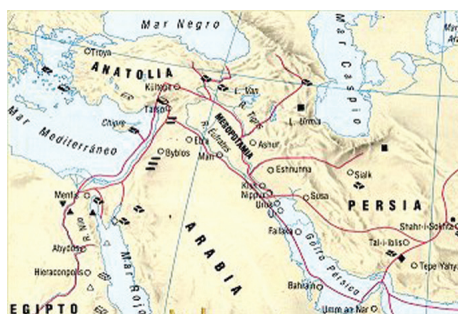
**(A la izquierda)  
Máscara de oro de  
Tutankamón**



## Mesopotamia

### Situación geográfica

La palabra Mesopotamia es griega y significa “tierra entre ríos”. Este nombre fue dado a las tierras comprendidas entre los ríos Tigris y Eufrates que ocupan una posición ventajosa en el cruce de caminos entre Asia, África y Europa y además se caracterizan por una extraordinaria fertilidad.



Mapa de Mesopotamia

Se divide en *Baja Mesopotamia* o *Caldea*, al sur, con la capital en Babilonia y las ciudades de *Ur*, *Uruk*, *Lagash* y *Alta Mesopotamia* o *Asiria*, al norte, con las ciudades de *Assur* y *Nínive*.

### Ambiente histórico

Los primeros pobladores de esta zona fueron los sumerios, que pronto se fusionaron con los acadios, creando la cultura sumerio-acadia. Luego de varios siglos de guerras, invasiones y conquistas, se formaron dos grupos étnicos bien distintos entre sí:

- *Los caldeos*, trabajadores, pacíficos, dedicados a las ciencias, las artes y la agricultura.
- *Los asirios*, crueles y belicosos, dedicados a las guerras y la cacería.

## **Cronología**

Período sumerio-acadio	3 200 - 2 000 a.C.
Babilonia	2 000 - 1 600 a.C.
Asiria	1 350 - 620 a.C.
Imperio neo-babilónico	620 - 530 a.C.

## **Sociedad**

Igual que en Egipto, la sociedad se divide en dos grupos:

1. La clase alta, compuesta por:
  - El rey o *patesí* con los poderes absolutos en lo religioso, lo militar y lo civil
  - Sacerdotes
  - Nobleza
  - Escribas
2. La clase baja, compuesta por:
  - Población rural: campesinos, ganaderos
  - Población urbana: trabajadores, comerciantes, artesanos
  - Esclavos

## **Religión**

Es politeísta y naturalista, adoran principalmente a los astros.

Los dioses agrupados en tríadas son:

- *Marduk*, dios del sol naciente
- *Schamash*, dios del sol
- *Ishtar*, diosa de la naturaleza, la fecundidad
- *Anu*, dios del cielo



- *Enlil*, dios de la tempestad
  - *Enki*, dios de la tierra
- A diferencia de los egipcios, no creían en la vida después de la muerte.

### **Aportes culturales**

- *La escritura cuneiforme*, hecha con un punzón sobre tablillas de arcilla blanda que luego se cocían para endurecerlas. Para descifrarla tardaron varios siglos (XVII-XIX) y participaron muchos científicos de diferentes países, por ejemplo **J. Chardin** (Francia), **G. Grotefend** (Alemania), **H. Rawlinson** (Inglaterra).
- *El derecho*. Son creadores del primer código de leyes de la humanidad, el *Código de Hamurabi*. Consta de 282 leyes que regulan todas las áreas de la vida mesopotámica y que se basan en la ley del Tali3n: ojo por ojo y diente por diente.
- *La literatura*, donde crearon relatos hist3ricos, himnos y oraciones religiosos. Se destaca el *Poema de Gilgámesh*.
- Las ciencias más cultivadas fueron la *matemática* y la *astronomía*.



**Tablilla de barro con escritura cuneiforme**





- La *medicina* tenía aplicación práctica y se reducía a recetas para toda clase de lesiones y enfermedades.

## Arte

*Características generales del estilo mesopotámico:*

1. Carácter religioso
2. Carácter cortesano
3. Monumentalidad
4. Poca solidez
5. Tradicionalismo
6. Uniformidad
7. Poca variedad

**Estela con el Código de Hamurabi**

## Arquitectura

Se caracteriza por la monumentalidad, formas macizas, materiales poco duraderos, por lo que se han conservado muy pocos ejemplos.

**Materiales:** ladrillos y adobes

**Sistema arquitectónico:** abovedado

**Elementos arquitectónicos:** arco y bóveda

**Tipos de construcción:** templos y palacios

### Templo

Llamado *ziggurat* o montaña de Dios, en forma de varias (generalmente siete) terrazas superpuestas a manera de una pirámide escalonada, con una escalera para subir a la cima, donde se encontraba la capilla. El acceso a ésta era exclusivamente para los sacerdotes. Debido a su gran altura se usaba también como observatorio astronómico. (*Torre de Babel, ziggurat de Ur*)

### Palacio

Era un gran recinto rectangular amurallado y levantado sobre una plataforma que lo protegía de las inundaciones. A través de escaleras y rampas se llegaba a la monumental entrada en forma de dos altas torres flanqueadas por dos toros alados con cara humana. En el interior se alternaban numerosas salas y patios. (Palacios de Sargón II, de Asurbanipal y de Babilonia, con sus famosos jardines colgantes)



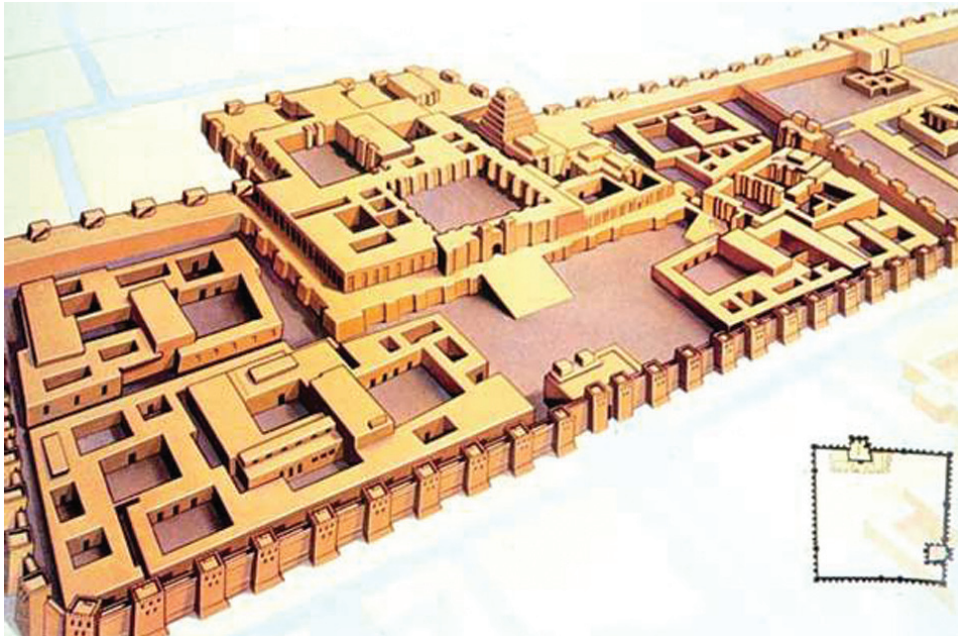
Ruinas de ziggurat en Babilonia



Reconstrucción de un ziggurat



Toro alado



Reconstrucción de un palacio

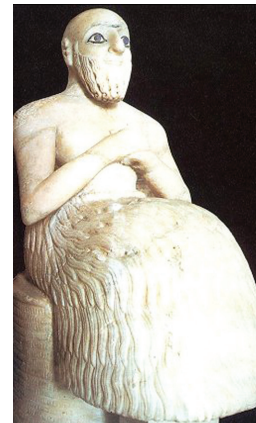
## Escultura

**Tipos:** bulto redondo y bajorrelieve

**Materiales:** piedra, barro

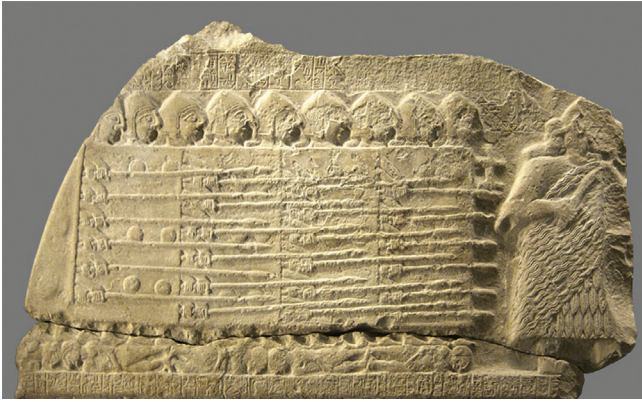
La escultura de bulto redondo generalmente es de pequeño formato. Las estatuillas representan figuras desproporcionadas y poco expresivas de dioses y reyes, son rígidas y toscas (*Patesí Gudea*).

Los bajorrelieves, dependiendo donde fueron hechos, tienen características diferentes. Los de las estelas (*estela de Naram-sin*) tienen los mismos



**Sacerdote del  
Templo de Ishtar**





*Estela de los Buitres*



*Patesi Gudea*



*Leona herida*



*Caserías de Asurbanipal*



*Estela de Naram-Sin*



Impresión de un sello

rasgos de las estatuillas, sin embargo los que decoran las paredes de los palacios asirios sorprenden por su expresividad, realismo y dominio formal (*la Leona herida*).

Además, hay otra forma de la escultura mesopotámica: *la glíptica*. Son sellos cilíndricos realizados en piedras duras, hueso o marfil y decorados con motivos diversos para imprimirlos en barro húmedo.

### Artes aplicadas

Para proteger las poco resistentes paredes de la humedad y al mismo tiempo embellecerlas, los mesopotámicos inventaron la cerámica vidriada. Las losetas de vivos y brillantes colores representan escenas diarias y animales fantásticos (*la Puerta de Ishtar*).



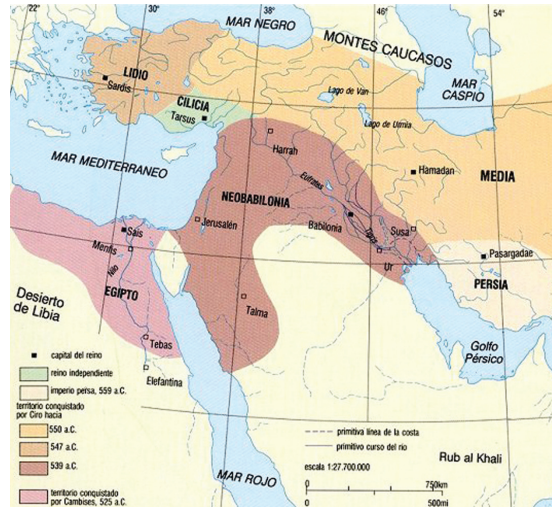
Puerta de Ishtar

## **PERSIA**

### **Situación geográfica**

Hoy día Irán, el imperio persa se extendía desde el mar Caspio hasta el golfo Pérsico y desde el valle del Tigris al del Indo.

Mapa del Imperio Persa



### **Ambiente histórico**

Las tribus *arias*, procedentes del sur de lo que hoy es Rusia, poblaron la meseta de Irán alrededor del 2 000 a.C. Luego de esta migración se formaron dos grupos étnicos: los *medos* al Norte y los *persas* al Sur. Unidos por el rey *Ciro el Grande* formaron uno de los mayores imperios de la antigüedad con la capital en *Persépolis* y las ciudades de *Susa* y *Pasargada*.

### **Cronología**

Imperio Meda	612 - 550 a.C.
Imperio Aqueménida	550 - 330 a.C.



Alejandro Magno	330 - 312 a.C.
Imperio Seléucida	312 - 224 a.C.
Imperio Sasánida	224 - 661 a.C.

### **Sociedad**

La división social es parecida a la de las dos culturas anteriores. Se destaca el poder centralizado de los reyes y la creación de las *satrapías* que tenían por objeto unificar administrativamente las regiones conquistadas por los persas. En cada una (20 en total), el sátrapa representaba la autoridad suprema en materia judicial; se encargaba de los impuestos y aseguraba la defensa con un ejército permanente.

### **Religión**

La religión persa llamada *Mazdeísmo* o *Zoroastrismo* fue fundada por el profeta *Zoroastro* y se contiene en el libro sagrado *Zend-Avesta*.

Los dogmas básicos de esta doctrina consisten en un culto monoteísta de *Ahura Mazda* u *Ohrmuzd* (el Señor de la sabiduría). A éste se le opone su gemelo *Angra Mainyu* o *Ahrimán* (el Espíritu diabólico) que causa todo el mal.

El mundo se ve como una lucha constante de las dos fuerzas, y el mal se vence por medio del fuego, lo que explica la ausencia de imágenes y construcciones religiosas.

## **Arte**

### *Características generales del estilo persa*

1. Poco original, copia de las civilizaciones conquistadas.
2. Carácter cortesano.
3. Monumentalidad.
4. Tradicionalismo.
5. Uniformidad.
6. Poca variedad.
7. Principio decorativo de repetición.

## **Arquitectura**

Aunque utiliza materiales más duraderos que la mesopotámica, se ha conservado poco debido a las circunstancias históricas y condiciones geográficas.

**Materiales:** ladrillos y piedras

**Sistema arquitectónico:** arquite-  
trabado y abovedado

**Elementos arquitectónicos:**  
columna con capitel *tauriforme*,  
cúpula sobre *trompas*, ambos  
creaciones originales de los  
persas

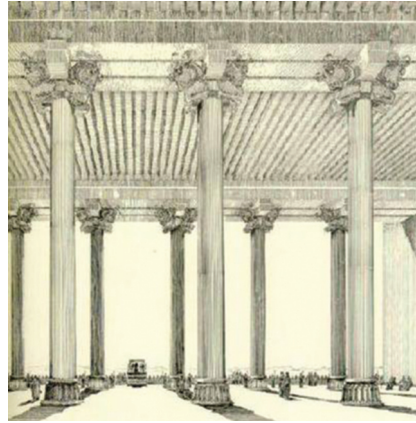
**Tipos de construcción:** pala-  
cios y tumbas



**Capitel tauriforme**

## Palacio

Parecido a los de Mesopotamia, diferenciándose por la *apadana* o sala de recepción formada por numerosas columnas (sala de 100 columnas del palacio de *Darío en Persépolis*, palacio de *Ciro en Pasargada*, palacio de *Artajerjes en Susa*).



Reconstrucción de una apadana persa



La sala de cien columnas



**Ruinas del Palacio de Persépolis**

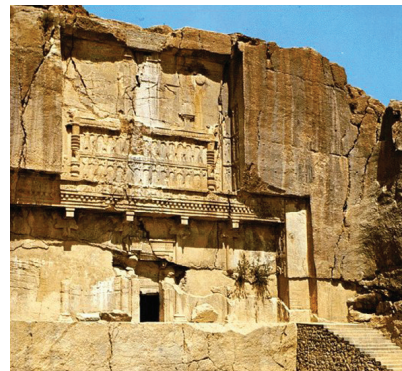
### **Tumba**

Normalmente, no hacían tumbas sino colocaban los cadáveres sobre estructuras elevadas (las llamadas “torres del silencio”) para que sean presa de los buitres. Sin embargo, para conmemorar a los reyes destacados, construían tumbas que podían ser de dos tipos:

- Construidas con bloques de piedra sobre altas plataformas (*Tumba de Ciro*)
- Excavadas en roca (*tumba de Darío*)



**Tumba de Ciro**



**Tumba de Darío**

### Escultura

**Tipo:** relieve

**Materiales:** piedra



Los bajorrelieves históricos decoran las paredes de los palacios persas y tienen las mismas características que los mesopotámicos.

**Entrada al Palacio de Persépolis**



### Artes aplicadas

Igual que en Mesopotamia, desarrollaron el arte de la cerámica vidriada (*el Friso de los Arqueros*).

***El friso de los arqueros***



## ARTE MUSULMÁN

### Situación geográfica

La península de Arabia se encuentra al suroeste de Asia. Su clima es desértico, árido y seco, por lo que la gran parte del territorio tiene menos de un habitante por kilómetro cuadrado. Esto determinó que gran parte de la población fuera nómada. Sólo donde las lluvias lo permitían, se desarrollaban los oasis, favoreciendo la vida urbana y sedentaria.



Mapa de la península arábiga

### Ambiente histórico

Los *beduinos* nómadas despreciaban a los campesinos. Eran excelentes jinetes, se agrupaban en tribus independientes encabezadas cada una por un jefe o *cheik*. Vivían disgregados, en lucha constante por los pastos y agua para su ganado. A principios del s. VII las tribus del desierto fueron unidas bajo la doctrina monoteísta del *Islam* y crearon un poderoso imperio o *Califato*.



## **Cronología**

En su historia se destacan tres períodos:

- Siglos VII-X -creación del único *Califato* que abarcaba desde Persia hasta España.
- Siglos XI-XVI -división de *Califatos* independientes, como *Omeya*, *Abassí*, *Hispano-musulmán*, *Otomano*, *expansión del Islam*.
- Siglos XVII-XIX -ocaso de la cultura musulmana, pérdida de territorios e identidad nacional.

## **Sociedad**

El poder estaba concentrado en manos de un monarca absoluto o *Califa*. Este disponía de un consejo de ministros o *visires* y de gobernadores de provincias o *emires*. Desarrollaron una próspera economía aprovechando su ventajosa posición entre Europa y Asia.

Cabe destacar la orientación patriarcal de la sociedad árabe, donde la subordinación de las mujeres se manifiesta en diversos aspectos en la estructura de la familia. Hasta hoy en muchos países árabes se conservan la poligamia, la lapidación, las restricciones laborales, las reglas en el vestuario y otras limitaciones en la condición femenina.

## **Religión**

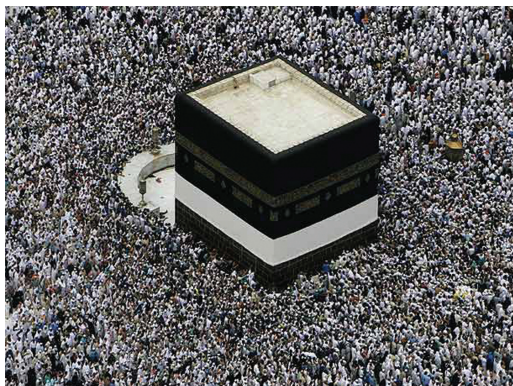
Al principio cada tribu nómada tenía sus propios dioses. Sus creencias eran politeístas e idólatras. Sólo les unía el culto a una divinidad suprema o *Kaaba*, presentada por una piedra negra contenida dentro de una tienda de tela negra que se encontraba en la ciudad de *La Meca*. El rito consistía en dar siete vueltas alrededor de la tienda para luego besar la piedra.

En el año 610 **Mahoma** (570-632) tuvo un llamado místico, comenzó a predicar la nueva fe monoteísta y en apenas 10 años islamizó toda la Arabia.

Debido a su tardía aparición, el Islam tiene muchas influencias y coincidencias con el cristianismo y el judaísmo.

Sus principales dogmas son:

- Existe un sólo dios, *Alá*.
- El *Corán* es su libro sagrado y, aunque se admite la existencias de otros libros, es el único para salvarse.
- Se admite la existencia de los espíritus y los profetas.
- Se cree en la inmortalidad del alma y la vida eterna, que será precedida de un juicio.
- Se exige la sumisión, el abandono de la voluntad propia en la divina de *Alá* (la palabra *islam* significa renuncia, abandono).



Los peregrinos visitan La Meca



El Corán

Es una religión estricta y tiene muchas obligaciones. Entre las principales están:

- La oración cinco veces al día.
- El ayuno anual durante el mes de *Ramadán*.
- El testimonio de la fe.
- La guerra santa contra los infieles.
- La limosna obligatoria.
- La peregrinación a la Meca.

### **Aportes culturales**

- En las matemáticas sintetizaron los conocimientos de los griegos y los hindúes, destacándose **Musa al Huarizmi**.
- En la astronomía **Albatani** se dedicó al estudio de los planetas.
- En la química descubrieron el alcohol, el ácido sulfúrico, el aguarrás.
- En la medicina **Avicena** hizo investigaciones sobre diversas enfermedades y ha dejado varios libros de recetas.
- La filosofía fue cultivada por **Averroes y Avicena**.
- En la geografía se destacaron **Abulfeda y El Idrisi**, que fueron autores de la mayoría de los mapas.
- La literatura se desarrolló en varios géneros. **Bojari, Ibn Maya** desarrollaron temas religiosos y sociales. **Omar Khayyam, Firdusi, Nizami** fueron grandes poetas líricos y filosóficos. También cultivaron El proverbio, el cuento y la fábula, siendo la obra más famosa *Los cuentos de mil y una noches*.

### **Arte**

*Características generales del estilo musulmán*

1. Carácter religioso.

2. Carácter antinaturalista.
3. Carácter antihumanista.
4. Lujoso, decorado.
5. No es innovador.
6. No es íntegro y se divide en varias escuelas locales, destacándose la turca, la persa y la hispanoárabe.

## Arquitectura

Es el género más desarrollado del arte árabe. Se caracteriza por formas sencillas, rectangulares, agrupadas en torno a un patio interior; contraste entre la sencillez del exterior y la riqueza del interior; poca monumentalidad; poca solidez.

**Materiales de construcción:** ladrillo, adobe, yeso.

**Sistema arquitectónico:** abovedado.

**Elementos arquitectónicos:**

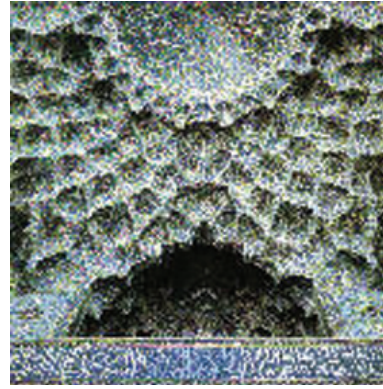
- Arcos de medio punto, apuntado, de herradura, de herradura apuntado, tudor o de quilla, lobulado, entrecruzado, etc.
- Bóvedas de cañón, de mucarnas o mocárabes, de arcos entrecruzados, de estalactitas, etc.
- Cúpulas de media naranja, bulbosa, agallonada.
- Columnas finas de fustes lisos y capiteles piramidales, cúbicos, corintios.
- Celosías



Arcos lobulados en la mezquita de Córdoba

### Tipos de construcción:

1. *Mezquita* destinada a los cultos religiosos. Consta de un gran patio o sahn con la fuente para las abluciones; uno o cuatro *iwánes* en la entrada; *haram* o sala de oración formada por numerosas columnas; *mihrab* o un nicho ciego orientado hacia La Meca. En el exterior se destaca el *minarete* o *alminar*, una alta torre de formas diversas que sirve para llamar los fieles a la oración. Entre los ejemplos más importantes están las mezquitas de *Ispahán* (Irán), de *Damasco* (Siria), de *Córdoba* (España), *La Roca* (Jerusalén).
2. *Madraza* o *medersa* es una escuela de teología, generalmente anexada a una mezquita.
3. *Tumba* o *mausoleo* de planta cuadrada, cubierta por una cúpula. (*Mausoleo de Medina*).
4. Viviendas, se destacan palacios con numerosas habitaciones alternadas por patios, fuetes y jardines (*Alhambra en Granada*).
5. *Caravanseray* o posada para los peregrinos o caravanas comerciales.
6. *Maristán* u hospital.
7. *Haman* o baño público.



Bóveda de mucarnas

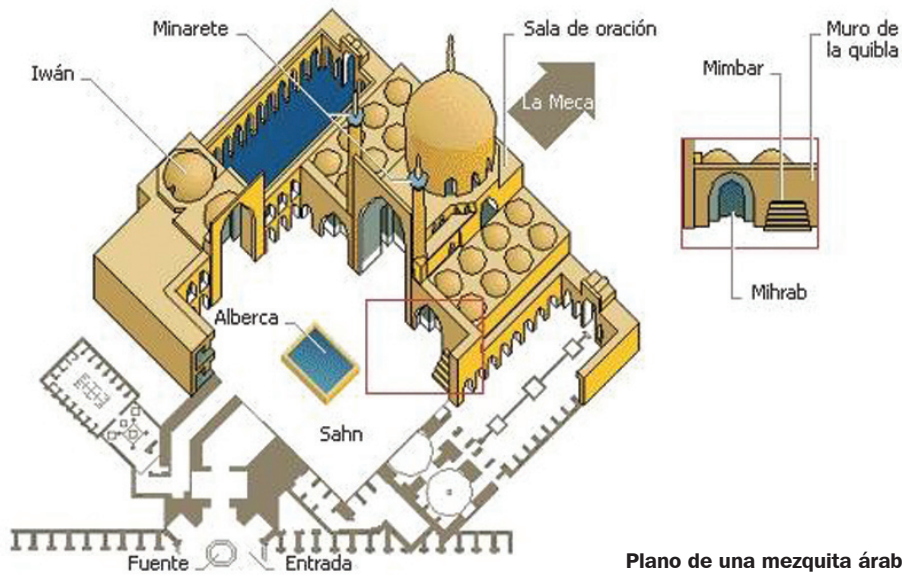


Vista inferior de la cúpula de la Mezquita de Córdoba



Ejemplo de un capitel árabe

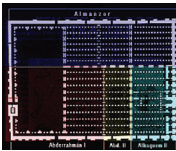




Plano de una mezquita árabe



Vista aérea de la mezquita de Córdoba



(A la izquierda)  
Planta mezquita de Córdoba

La mezquita del viernes de Ispahán



Minarete árabe

8. *Ribat* o fortificaciones.
9. *Badía* o convento.
10. *Bazar* o mercado en forma de una calle techada.





*La Roca de Jerusalén*



*Mausoleo de Mahoma en Medina*



*La medersa de Samarcanda*



*Patio de Leones del palacio de Alhambra*



*Vista exterior del palacio de Alhambra*

## Decoración

Tuvo un gran desarrollo debido a la prohibición religiosa de las imágenes figurativas. Puede ser tallada en madera, yeso o piedra, pintada, incrustada o hecha con mosaicos de azulejos esmaltados. Es abundante, variada, elegante.

Los arabescos pueden ser de tres tipos:

- *Lacería* u ornamentos geométricos.
- *Ataurique* u ornamentos zoomorfos y vegetales.
- *Cúficos* o inscripciones religiosas y dedicatorias.

## Pintura

Floreció en forma de *miniatura* que decoraba los libros manuscritos. Las miniaturas de *Corán* eran puramente geométricas. A partir del siglo XIII surge la pintura figurativa de los libros profanos. Es naturalista y detallista, pero carece de perspectiva y claroscuro. Tiene diseño fino, técnica minuciosa, colorido vivo, decorativo. Se destacan las miniaturas de la escuela de *Tabriz (Irán)*.



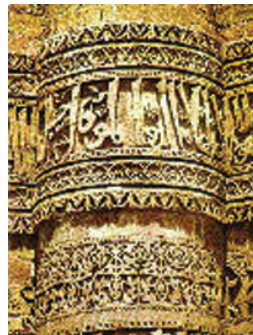
Miniatura árabe



Ejemplo de decoración árabe



Fragmento de un  
ornamento geométrico



Fragmento de una  
inscripción árabe

## Artes aplicadas

Tuvieron un extraordinario desarrollo en todas sus formas. Los mayores éxitos fueron alcanzados en la metalistería, cerámica y textiles.

## ARTE HINDÚ

### Situación geográfica

Es una gran península en la parte meridional de Asia. Al ser uno de los países más grandes del mundo, combina varios climas y presenta variados paisajes: valles, montañas, llanuras, mesetas, etc.

### Ambiente histórico

Hacia el año 2000 a. C. se produjo la invasión aria que destruyó la cultura anterior, dio inicio a la historia de la India y fue acompañada por profundos cambios religiosos, culturales y políticos.



Cerámica árabe



Mapa de la India

También inició una serie de sucesivas conquistas: persa, griega, árabe, británica... Cada uno de estos pueblos ha dejado su huella en la cultura de la india, produciéndose así una mezcla sin precedentes.

## **Cronología**

Los períodos más importantes de la historia de la India son:

Época prehistórica	7000 – 2000 a. C.
Civilización del Indo	2000 – 1750 a. C.
Época védica	1500 – 500 a. C.
Dinastía Maurya	320 – 185 a. C.
Dinastía Gupta	320 – 540
Sultanato turco	1192 – 1526
Imperio Mogol	1526 – 1803
Imperio británico	1818 – 1947

## **Sociedad**

La división social tenía carácter religioso y se dividía en cuatro principales *varnas* o castas:

- *Brahmanes*, sacerdotes y sabios, proceden de la boca de Brahma.
- *Chatriyas*, clase noble compuesta por los gobernantes y guerreros, proceden de los brazos de Brahma.
- *Vaishyas*, clase popular libre: ganaderos, campesinos, comerciantes, proceden de las piernas de Brahma.

- *Shudras*, artesanos y servidores, proceden de los pies de Brahma.

Estas castas tienen sus subdivisiones, en total más de cuatro mil, y todavía hoy se conservan profundas barreras sociales.

Además existen los *parias* o sin casta, procedentes de la antigua población vencida. Es el grupo más despreciado, considerado impuro e intocable.

## **Religión**

Existe una gran variedad de creencias tanto autóctonas como heredadas de otras culturas. Las principales son:

1. *Vedismo* es la religión más antigua, se formó alrededor del año 2 000 a. C. Se basa en las enseñanzas de los Veda, cuatro colecciones de textos sagrados *Rigveda*, *Yajurveda*, *Samaveda* y *Atharvaveda*. Otros textos importantes son los *sruti* o revelaciones: *Brahmana*, *Aranyaka* y *Upanishad*.

Es una religión politeísta y cuenta con treintatrés dioses. Los principales son **Indra**, dios del poder y el rayo; **Varuna**, dios del cielo; **Suyra**, dios del sol.

En cada acción del ser humano están presentes estos cuatro propósitos: *Artha*: o bienes materiales, por lo tanto uno de los objetivos de la vida es tener riquezas; *Kama*: o deseo, amor y sexo, por lo tanto uno de los fines en la vida es complacer los deseos, tener amor y practicar el sexo; *Dharma*: o acción correcta, por lo que siempre hay que obrar bien y respetar las leyes de la naturaleza; *Moksha*: o liberación del dolor y de la ignorancia.



2. *Hinduismo o Sanatana-dharma* siguió muchas tradiciones védicas y presenta una gran cantidad de sectas y corrientes.

Una de sus características más sobresalientes es la *samsara* o la reencarnación del alma en otro ser vivo.

*Karma* es una energía que deriva de los actos de las personas. Las sucesivas reencarnaciones son condicionadas por los actos realizados en vidas anteriores y terminan en *Moksha* o liberación final.

Es una religión politeísta y el *Trimurti* o la divina trinidad, está formada por **Brahma**, dios creador del mundo, **Vishnú**, dios solar, conservador del mundo, y **Shiva**, dios destructor.

Otros dioses importantes son **Kali**, diosa de la muerte, esposa de Shiva; **Lakshmi**, diosa del amor y la belleza, esposa de Vishnú; **Tara**, diosa de pureza y compasión; **Ganesha**, dios de la sabiduría y las artes.



Dios Shiva



Diosa Kali

3. *Budismo* fue fundado en el siglo VI a. C. por **Siddharta Gautama**, un príncipe rico que sintió un llamado místico a la edad de 29 años y tras una vida de renunciaciones alcanzó la iluminación o bodhi, convirtiéndose así en el primer **Buda Sakyamuni**.

Predica el dharma y las tres características de la existencia o *Tri-Laksana*: la impermanencia, la inexistencia del Yo, el sufrimiento. Además existen las cuatro verdades: la vida es el sufrimiento; el sufrimiento es causado por el deseo; se supera venciendo el deseo; la victoria se obtiene siguiendo *el noble camino de ocho etapas*.



Buda

El ideal budista es el *nirvana*, el estado de la iluminación, de felicidad máxima, de extinción de todo el deseo o *trishna*. Entre los instrumentos para llegar a este estado están el yoga que permite el total dominio de su cuerpo, el mantra o una frase sagrada que contiene el poder espiritual.

4. *Jainismo* es contemporáneo del budismo y fue fundado por **Mahavira** (599- 527). Su nombre proviene del término *jina* o victorioso aplicado a sus veinticuatro dioses principales. Sus principios fundamentales son *ahimsa* o no-violencia hacia cualquier ser vivo, *asteya* o no robar, *brahmacharya* o castidad, *aparigraha* o desapego de lo material. Además en la India existen el *Islam*, el *crístianismo*, el *sikhismo* y el *parsismo*, entre otras religiones.

## **Aportes culturales**

La India posee una tradición de más de 5.000 años en lo que respecta a avances científicos y tecnológicos.

- En primer lugar hay que mencionar su idioma, el *sánscrito*, la raíz de las lenguas indoeuropeas.
- La *literatura* es representada por textos religiosos (*Los Vedas, Código de Manú*), epopeyas mitológicas (*Ramayana, Mahabharata*), poesía lírica (*Kalidasa*), textos científicos (*Sastras*).
- *Filosofía*.
- *Álgebra*.
- *Medicina*.
- *Danza*.
- *Ajedrez*.

## **Arte**

*Características generales:*

1. Carácter original, propio.
2. Carácter religioso, místico.
3. Sensualidad y erotismo.
4. Narrativismo, detallismo.
5. Optimismo, vitalidad.
6. Monumentalidad.
7. Decoración recargada.
8. Predominio de las líneas curvas.

## Arquitectura

Se caracteriza por la monumentalidad, gusto por la superposición, formas curvas, gusto por la decoración que cubre toda la superficie.

**Material de construcción:** piedra, pudiendo utilizarla en tres formas: en bloques, excavando y tallando.

**Sistema arquitectónico:** abovedado.

**Elementos arquitectónicos:** abundan elementos típicos de la arquitectura árabe.

### Tipos de construcción:

1. Arquitectura urbana surge al inicio de su historia. Una de las obras más antiguas de la arquitectura hindú es la ciudad de *Mohenjo-Daro*, construida entre 2 500 - 1200 a.C.
2. *Stamba*, columna conmemorativa alta y robusta con el capitel en forma de un león sentado (*Stamba de Asoka*)
3. Templos budistas:
  - a) *Stupa*, en forma semiesférica levantado sobre una alta plataforma, rematado con una aguja con anillos, rodeado con paredes con puertas monumentales y muy decoradas o toranas (*Stupas de Sanchi*).



Stupa de Sanchi



Toranas de la stupa de Sanchi





Vista exterior de los templos de Ajanta

- b) templos rupestres excavados en la roca. Pueden ser *chaitya* o santuario y *vihara* o monasterio (*Templos de Ajanta*).
4. *Templos brahmanistas*, grandes recintos rectangulares que encierran varias partes: *almandapán*, pórtico de columnas, donde se celebraban los cultos a la vista de los creyentes; *mandapán*, vestíbulo para los sacerdotes y sus preparativos; *antorala*, santuario con la imagen divina, techado con una cubierta alta. Dependiendo de su forma, existen



Vista interior de los templos de Ajanta



varios tipos de templos hinduistas:

- a) *pagoda*, con cúpula semiesférica (*templo de Tanjore*)
  - b) *vimana*, con pirámide escalonada (*Templo de Kailasanatha en Ellora*)
  - c) *sikhara*, con una cubierta convexa (*Templo e Bhuaneswar*)
  - d) *gopura*, con torre escalonada rematada con una bóveda (*Templo de Chidambaram*)
5. *Mezquita*, de tradición árabe (*Gran Mezquita de Delhi*)
  6. *Tumba*, en forma de mausoleo, de tradición árabe (*Taj Mahal de Agra*)
  7. *Palacio*, también de influencias árabes (*Palacio de los Vientos*)



**Templo de Tanjore**



**Templo de Ellora**



**La gran mezquita de Delhi**



**Templo de Chidambaram**



*Taj Mahal de Agra*



*Palacio de los Vientos*

## Escultura

Es numerosa y tiene una dependencia arquitectónica. Representa imágenes religiosas, escenas mitológicas, retratos, figuras de animales. Es naturalista y minuciosa, predominan representaciones de tipo muy sensual, con figuras de suaves y ondulados contornos.

**Materiales:** piedra, bronce

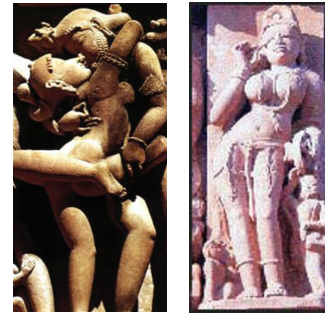
**Tipos:** altorrelieve y bulto redondo



Detalles de los altorrelieves



Bodhisattva



## Pintura

Es de dos tipos, mural y de miniaturas. La primera es al fresco, representa escenas de forma continua. Es equilibrada, idealista, de colorido decorativo y simbólico (*pinturas de Ajanta*). La segunda tiene fuertes influencias árabes y se caracteriza por la finura lineal, brillantez del colorido, perfección técnica (*Memorias de Baber*).





Detalle de la pintura de Ajanta



Miniatura hindú

## ARTE CHINO

### Situación geográfica

Es uno de los países más grandes del mundo y ocupa una cuarta parte del territorio de Asia. La zona costera atravesada por numerosos ríos permitió el desarrollo de la agricultura, la industria y el comercio. Sin embargo, la cordillera del Himalaya al oeste y



Mapa de China

el desierto Gobi al norte hicieron inhabitable la gran parte de su territorio. Rodeada de barreras naturales, el país estuvo aislado de otras civilizaciones hasta 126 a.C. cuando tuvieron los primeros contactos con otras culturas.

### **Ambiente histórico y cronología**

El pueblo chino no ha sufrido grandes invasiones, lo que ha permitido que su cultura y su arte apenas hayan variado en más de 3.000 años.

Su historia estuvo relacionada con las dinastías de los imperadores, entre las que se destacan:

*Shang* (1650-1027 a.C.)- la primera dinastía que dio inicio a la historia china.

*Zhou* (1027-256 a.C.)- aparecen las escuelas de pensamiento antiguo, representadas por Confucio y Lao Tse.

*Quin* (221-207 a.C.)- se produce la unificación política y cultural.

*Han* (206 a.C. - 220)- se extiende el budismo.

*Tang* (618-906)- fue una época de esplendor y florecimiento cultural.

*Sung* (960-1279)- se produjo una verdadera revolución industrial.

*Yuan* (1279-1368)- China fue conquistada por los mongoles.

*Ming* (1368-1644)- fueron expulsados los invasores.

*Tsing* (1644-1911)- fue la última dinastía, derrocada en 1911 por una revolución que instauró la república.

### **Sociedad**

La estructura social desempeñó un papel fundamental para mantener la estabilidad política. Su principal elemento fue el poder único del emperador, apoyado en un extenso aparato burocrático gobernado por los ministros o mandarines y formado por los jefes locales o ling,



que imponían el orden, recaudaban impuestos, organizaban trabajos y ejercían justicia.

## **Religión**

En China imperial existían “tres vías” o religiones:

1. *Confucianismo* es la doctrina creada por **Confucio** (551-479), gran filósofo y reformador divinizado después de su muerte. Sus enseñanzas se basan en el respeto, la amabilidad y la importancia de la familia considerada como el origen y la base de la sociedad. Otro importante punto de su doctrina es la eficacia política. Predicaba amor a la naturaleza, respeto por los padres y los ancianos, acato al orden político, social y religioso.
2. *Taoísmo* fue fundado por **Lao Tse** (604-?) fue autor del libro *Tao Te King* (El Libro del camino y de la virtud). Predicaba la vida en armonía con la naturaleza, se oponía a las reglas y obligaciones del confucianismo, creía en la predestinación, propagaba la indiferencia y la quietud.
3. *Budismo* llegó a China en el s. I y se convirtió en una de las religiones más importantes.



**Confucio**



**Lao-Tse**

## **Aportes culturales**

- *La escritura china* es una de las más complicadas del mundo. Es jeroglífica y monosilábica, por lo que necesita alrededor de 40.000 signos.
- *La literatura* se desarrolló en forma de poesía, novela y tratados filosóficos.
- *El teatro* adoptó varias formas: drama, ópera, ballet, teatro de sombras, teatro de marionetas, etc.
- *La medicina* se basó en el uso de las plantas, la acupuntura y una dieta equilibrada.
- *Los inventos técnicos e industriales* fueron numerosos: el papel, la imprenta, la pólvora, la brújula, la fundición de bronce, la seda, la porcelana, el ábaco, el sismógrafo, el empleo de abonos, etc.

## **Arte**

*Características generales:*

1. Carácter propio
2. Nacionalismo
3. Tradicionalismo
4. Nivel estético muy elevado
5. Objetividad
6. Naturalismo
7. Serenidad y armonía
8. Perfección formal

## Arquitectura

Tenemos escasos conocimientos de ella, debido al uso de materiales poco sólidos y el gusto por las formas frágiles y ligeras. Está basada en unidades de formas rectangulares unidas para formar un todo. En la distribución de los espacios interiores se reflejan sus valores éticos y sociales. Las construcciones están pintadas con vistosos colores. El jardín es un complemento importante de la arquitectura china.

**Materiales de construcción:** principalmente madera, piedra para los basamentos y adobe para las paredes.

**Sistema arquitectónico:** arquitebado

**Elementos arquitectónicos:** el tejado cóncavo, con extremos levantados, apoyado en postes, es el principal elemento.

### Tipos de construcción:

1. *Pai Lou* o puertas honoríficas para conmemorar o indicar el inicio o el fin de una ruta.
2. Palacios (*La Ciudad Prohibida de Pekín*).
3. Casas de planta rectangular divididas por patios en tres secciones.
4. *Pagodas*. Al principio tenían función conmemorativa, luego se unieron a templos como torres protectoras ante los genios del aire, agua y sol. Tienen forma poligonal, constan de varias



Vista general de la ciudad prohibida de Pekín

terrazas superpuestas, cada una con su tejado y están rematadas con una aguja con anillos metálicos. (*Pagoda de Paima Seu*).

5. *Tumbas*. Tienen forma de túmulo al cual conduce una larga avenida flanqueada por los animales, llamada *Camino de las almas*. (*Tumba del emperador Qin Shi Huang*).
6. *Templos*. Varían sus formas dependiendo del culto. Hay templos al aire libre, formados por escalinatas y terrazas sobre las que se levantan los altares. También hay templos rupestres y construidos con formas parecidas a las de construcciones civiles. Se destaca el *Templo del Cielo*, de planta circular.
7. *Arquitectura urbana*. Las ciudades chinas se construían basadas en a un sistema de cuadrícula y se dividían en varios distritos amurallados.
8. *Arquitectura militar*. Representada por la *Gran Muralla*, cuya construcción se inició en el siglo III a. C. y fue completada a través del tiempo hasta la actualidad. Tiene alrededor de 6.000 kilómetros de longitud, 10 metros de altura y 6 de espesor.



**Pagoda de las seis armonías**



**Templo del Cielo en Pekín**



**La Gran Muralla**

## Escultura

Se caracteriza por la perfección formal, el naturalismo, la minuciosidad. No tiene tamaño monumental. Gran parte de su producción está relacionada con los ritos funerarios: figuras de animales, figuras humanas (*El Ejército de Terra-cota*). En las imágenes religiosas tiene notables influencias de la India.

**Materiales:** bronce, jade, cerámica, madera, marfil.

**Tipos:** bulto redondo



Guardián de la Tumba

## Pintura

Es el género de mayor desarrollo y se relaciona con la caligrafía. Estas dos, junto con la poesía, se consideraban “tres vías de perfección”. Es muy tradicionalista y objetiva, posee una increíble unidad artística. Su género favorito es el paisaje, además cultivaron el retrato y temas cotidianos.

Su forma más importante es la pintura móvil, hecha sobre rollos de seda o papel. Puede ser de dos tipos: *shu-kiuen* o *kakemono*, rollo vertical de una sola composición y *cheu* o *makemono*, rollo horizontal con varias escenas.





Caligrafía china

Técnicamente se caracteriza por seguridad del dibujo, colores vivos y planos, fluidez de las líneas. Usa una perspectiva especial con el punto de vista situado muy alto y en disposición diagonal.

Se destacan dos escuelas: la del Norte y la del Sur. La primera fue fundada en el siglo VII por **Li Seu Jun** y se caracteriza por los contornos bien definidos, colores vivos y fiel representación de la realidad en sus minúsculos detalles.

La segunda fue fundada en el siglo VIII por **Wang Wei**, es más subjetiva y emocional. No se basa en los contornos, sino en el diseño rápido, colores transparentes, aplicados con técnica de manchas inventada en el siglo XI por **Mi Fei**.



Paisaje chino



**Ejemplos de  
pintura china de la  
Escuela del Norte**



**Ejemplo de pintura china de la Escuela del Sur**



Escuela del Sur



### Artes gráficas

En el siglo VII nace la xilografía, primero en blanco y negro y luego con color, que se usa mucho para la impresión de libros.

### Artes aplicadas

Tuvieron un extraordinario desarrollo. Sus formas más originales son la porcelana, el bronce, la laca, la seda. Se caracterizan por las formas onduladas, decoración exuberante y colorido vivo.



**Porcelana de la dinastía Ming**



**Porcelana de la dinastía Tang**



**Porcelana de la dinastía Sung**

## ARTE JAPONÉS

### Situación geográfica

Es un estado situado en Asia occidental, compuesto por numerosas islas, siendo las principales *Hokkaido*, *Honsu*, *Shikoku* y *Kyushu*.

### Ambiente histórico y cronología

Su historia, organización política, cultura tienen mucho en común con los de China. También se relaciona con los reinados de las dinastías de los emperadores, destacándose:

*Jomon* (X - III a. C.) Se forman las bases de la civilización y nace el sintoísmo.

*Yamato* (I - 552) Aparece el poder centralizado y se inicia la unificación del país.

*Asoka* (552- 646) Se estabiliza el poder imperial, se establecen las relaciones con China y Corea, llega el budismo.

*Kamakura* (1185 - 1333) Se incrementa el poder de los samurais, nace el zen-budismo.

*Momoyama* (1573 - 1614) Se establece el contacto con el occidente, nace la burguesía.

*Tokugawa* (1614 - 1867) Se rechazan las relaciones con el occidente, el país se divide en 200 clanes.



Mapa de Japón



## **Sociedad**

La división social es parecida a la de China. En la cima del poder estaba el emperador, seguido por la nobleza, los samurais, los monjes, la burguesía y los campesinos.

## **Religión**

Entre varias doctrinas religiosas de Japón se destacan dos:

1. *Sintoísmo*. Es la religión original y oficial cuyo nombre significa “camino de dioses”. Consiste en el culto a los antepasados y a la naturaleza. Es politeísta y su diosa o *kami* principal es **Amaterasu**, diosa del sol.
2. *Zen-budismo*. Proclama el misticismo, sobriedad, aislamiento del mundo terrenal. Busca el contacto más estrecho con la naturaleza. Su principal práctica es la meditación que conduce a un estado llamado “no-mente”, mente libre de pensamientos y sentimientos.



**La Diosa Amaterasu**

## **Aportes culturales**

- *La escritura jeroglífica*
- *La literatura* incluye textos religiosos, relatos mitológicos o monogatari, novelas (*El Libro de la Almohada de Sei Shonagon*), poesía lírica o *wakas* (31 sílabas) y *haiku* (18 sílabas).
- *El teatro* tiene varias formas, destacándose el teatro clásico No, teatro de títeres *Joruri* y el teatro popular *Kabuki*.

## **Arte**

### *Características generales*

1. A pesar de las influencias chinas, tiene su propia personalidad.
2. Tradicionalismo.
3. Nacionalismo.
4. Nivel estético elevado.
5. Subjetivismo.
6. Expresión sentimental.
7. Variedad.
8. Sobriedad.
9. Humorismo.
10. Relación armoniosa con la naturaleza.

## **Arquitectura**

Es mejor documentada que la china, debido a la costumbre de rehacer las construcciones cada cierto tiempo.

Se caracteriza por la sencillez, ausencia de decoración, asimetría, las construcciones se adaptan a las irregularidades del terreno y se desarrollan en



**Arquitectura tradicional japonesa**

perfecta armonía con el entorno. Florece la jardinería, que desarrolla diferentes tipos de jardines, tanto de plantas como de piedras y arena.

Las construcciones se separan del piso sobre unos tacos de madera, las paredes son móviles y están hechas de papel encerado.

**Material de construcción:** madera.

**Sistema arquitectónico:** arquitebado.

**Elementos arquitectónicos:** tejado con extremos levantados o kawara y puerta o torii.



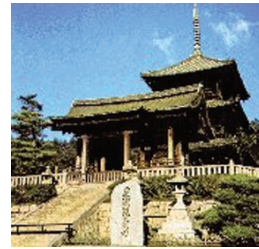
**Jadín japonés**



**Jadín de piedras**

**Tipos de construcción:**

1. La casa es la creación más original y propia. Se caracteriza por estructura móvil, muros lisos, formas rectangulares, galerías abiertas al jardín, ausencia del mobiliario y escasa decoración. Los palacios se diferencian por su tamaño y el uso de materiales de mayor calidad. (*Palacio de Kyoto*).
2. Los templos son grandes recintos rectangulares con jardines y cuatro puertas que contienen varios edificios, como *pagoda* o torre relicaria, *kondo* o pabellón de oro, santuario principal, *kodo* o sala de predicación y *Kyoto* o biblioteca. (*Templo de Horiuji en Nara*).
3. Los castillos son grandiosas construcciones de varios pisos ricamente decoradas (*Castillo de Osaka*).

*Templo de Kyoto**Casa tradicional japonesa**Pagoda de Horiuji en Nara**Pabellón de oro del Templo de Kyoto*



4. Los conventos situados en lugares montañosos y solitarios.
5. Los teatros fueron vinculados a los templos primeramente, luego se hacen de forma independiente y adquieren una gran complejidad.
6. El pabellón del té. Un auténtico lugar de meditación donde se celebra un rito muy complicado que dura hasta cuatro horas.



*Castillo de Osaka*

**(A la izquierda)  
Pabellón de Té**

### Escultura

Tiende a formas pequeñas, es muy realista y expresiva.

**Materiales:** madera, bronce, cerámica, piedra, hueso.

**Tipos:** bulto redondo





**Buda Kamakura**

Sus principales formas son:

1. Estatuillas de barro de carácter funerario
2. Imágenes de Buda (*Buda Kamakura*)
3. Retratos



**Máscara del teatro No**

4. Figuras de guardianes celestes
5. Máscaras teatrales
6. Netsuke o pequeños contrapesos utilizados en la vestimenta típica japonesa



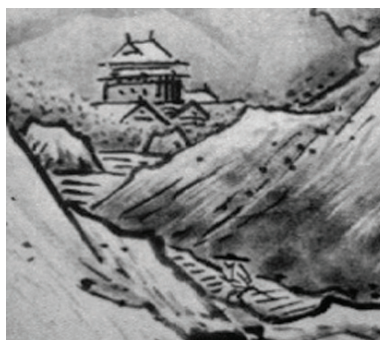
**Netsuke japonés**

## Pintura

Es el género donde el genio japonés se ha manifestado con mayor esplendor y creatividad. Pierde las influencias chinas y encuentra los rasgos propios: la expresión sentimental e intensa, humorismo, narrativismo. Tiene mayor variedad de temas, se inspira en la literatura, la naturaleza, la vida cotidiana, hace retratos y caricaturas. Es más plana que la china, suprime las sombras, conserva la perspectiva desde altura. Mantiene el formato chino: *kakemono* o pinturas verticales y *make-mono* o rollos horizontales.

Se desarrollan varias escuelas:

- *Yamato-E*. Desarrolla temas realistas, cotidianos; sus principales maestros son **Motomitsu** y **Toba Sojo**.
- *Escuela de Tosa*. Trata temas cortesanos, aristocráticos con elegancia y delicadeza.
- *Escuela de Kano*. Cultiva el paisaje. Adapta la técnica monocroma en blanco y negro, fue fundada por **Kano Motonubu** y su máximo representante es **Sesshu**.
- *Escuela de Ogata Korin*. Usa la técnica de laca y pinta paisajes, flores y aves.



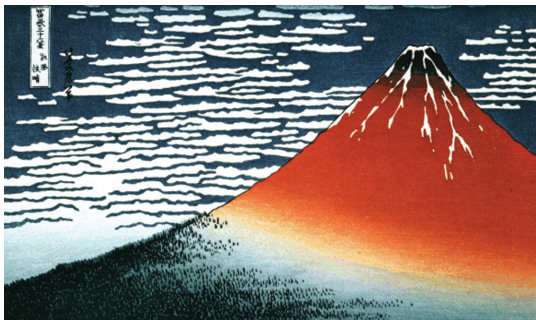
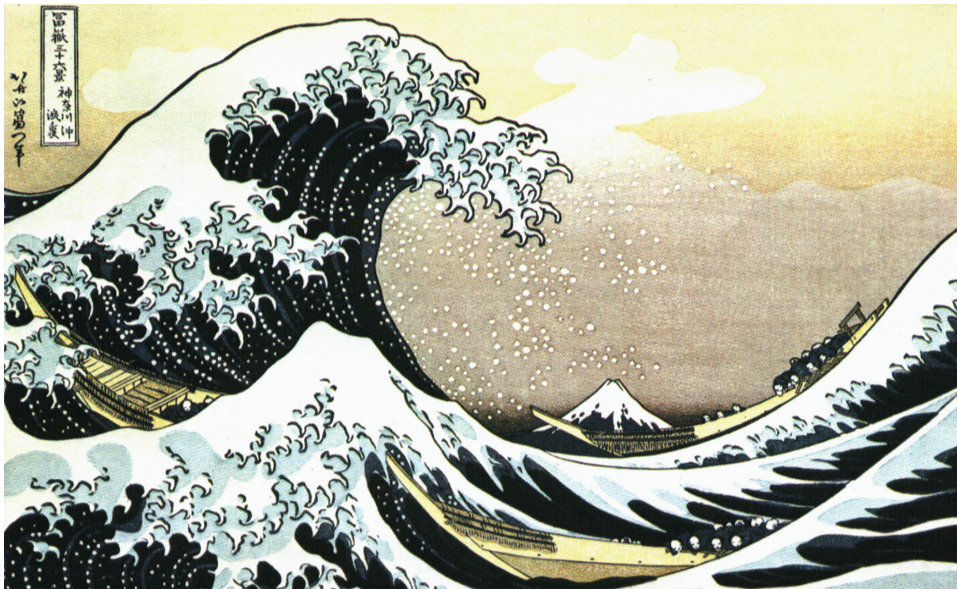
**Paisaje de invierno de Sesshu**



**Los iris y el puente de Ogata Korin**

## Artes gráficas

A mediados del siglo XVIII nace la escuela *Ukiyo-E* que ejerció una gran influencia sobre la pintura europea del siglo XIX. Produce xilografías de colorido brillante y luminoso que reflejan la vida popular con humor y realismo. Sus principales figuras son **Kitagawa Utamaro**, **Katsushika Hokusai** y **Ando Hiroshige**.



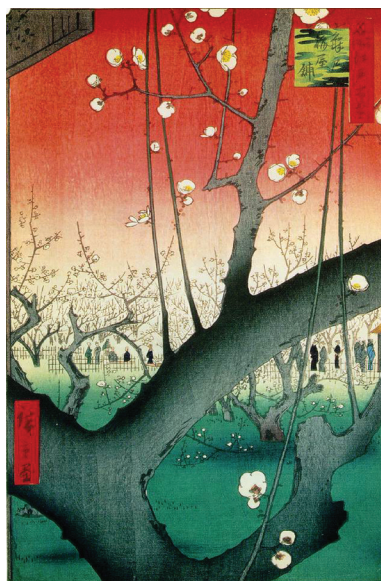
**K. Hokusai**  
*La gran ola;*  
*Monte Fuji*





(A la izquierda)  
K. Utamaro  
*La joven empolvando su cuello;  
Preparación del Té*

(A la derecha)  
A. Hiroshige  
*Jardín de ciruelas;  
Punto bajo lluvia*



## Artes aplicadas

Lo más llamativo es la cerámica raku, relacionada con la ceremonia del te. Produce piezas únicas que se caracterizan por la extraordinaria simplicidad, ausencia de decoración, pureza de las líneas.



**Cerámica raku**

## ***CULTURAS PRECOLOMBINAS***

Se da este nombre a los pueblos americanos desarrollados antes de la llegada de Colón. Entre estas culturas se encuentran:

En América del Norte:

- Esquimales (al norte)
- Algonquinos (en la costa Atlántica)
- Sioux (parte central)
- Iroqueses (parte central)

En América Central:

- Aztecas (México)
- Olmecas (México)
- Toltecas (México)
- Zapotecas (México)
- Mayas (México, Guatemala y Honduras)

En el Caribe:

- Taínos (Antillas Mayores)



En América del Sur:

- Incas (Perú)
- Mochicas (Perú)
- Nazcas (Perú)
- Chimúes (Perú)
- Amazonas (Venezuela)

## ARTE AZTECA

### Situación geográfica

Esta civilización ocupó la parte central de México actual.

### Ambiente histórico y cronología

El pueblo americano desarrolló una brillante civilización, que se acabó con la conquista española en 1519.

Los inicios de su civilización están en el 1 000 a.C., pero su mayor esplendor lo alcanzaron en los siglos XIV - XV, durante los reinados de **Tenoch**, **Moctezuma I**, **Moctezuma II**.

Poseían un gran espíritu guerrero y llegaron a conquistar las culturas vecinas,



Mapa del Imperio Azteca



Vista general de Tenochtitlán

creando un poderoso y extenso imperio con la capital en *Tenochtitlán*, construida sobre una isla del lago Texcoco.

## **Sociedad**

El estado azteca estaba formado por varios *altépetl* o formaciones socio-políticas, gobernadas por un monarca electivo o *tlatoani*. La sociedad se dividía en varias clases:

- Nobleza
- Sacerdotes
- Pueblo
- Esclavos

Además existió división en familias o *calpulli*. El estado era sostenido por tributos pagados por el pueblo.

A diferencia de las demás civilizaciones antiguas, existía posibilidad de mejorar la posición social. La mejor forma de ascender era por méritos de guerra. Dado a su carácter belicoso y a la constante necesidad de capturar personas para los sacrificios religiosos, estaban en constante guerra.

## **Economía**

Era agrícola; cultivaban maíz, cacao, habichuelas, algodón. También desarrollaron el comercio.

## **Religión**

Era politeísta; sus principales dioses eran:

**Huitzilopochtli**, dios supremo de la guerra y del sol.

**Quetzalcoatl** o “*serpiente emplumada*”, dios de sabiduría.

**Coatlícue**, diosa de la tierra y de la muerte.

**Tlaloc**, dios de la lluvia

**Chalchuihtlique**, diosa del agua.

**Xipe Totec**, “*nuestro despellejado señor*”, dios de la primavera.

**Chicomecoatl**, diosa de maíz.

**Xochiquetzal**, dios de las flores.

**Texcatlipoca**, “*espejo humeante*”, dios que juzgaba y castigaba a los pecadores.

**Mictlantecuhtli**, dios de los muertos.

La religión era cruel y tiránica y exigía constantes sacrificios humanos para alimentar el sol y retrasar el fin del mundo.

Además creían en la vida de ultratumba que dependía de la forma en que las personas vivían y morían.

## **Aportes culturales**

- *Escritura jeroglífica*
- *Seis libros de Códices* hechos en forma de acordeón sobre piel o corteza de árboles.
- En *la astronomía* crearon dos calendarios, el solar de 365 días y el ritual



**Códice azteca**

de 260 días.

- *Música*
- *Danza*
- *Deportes*: juego de pelota o *ulama*, que tenía significado religioso. La cancha representada el mundo y los dos equipos el sol y la luna simbolizando la lucha entre la luz y la oscuridad.

## **Arte**

*Características generales:*

1. Carácter religioso
2. Carácter cortesano
3. Poco realista, estilizado
4. Monumental
5. Macizo, pesado
6. Poco variado

## **Arquitectura**

Es sólida, pesada, acentúa líneas horizontales. Las edificaciones se agrupaban en torno a los patios, donde practicaban el juego de pelota. Sus construcciones no tenían mucha variedad y se conservaron muy mal, ya que fueron destruidos casi en su totalidad por los conquistadores españoles.

**Materiales de construcción:** ladrillos, bloques de piedra y cal

**Sistema arquitectónico:** arquitebado

### Tipos de construcción:

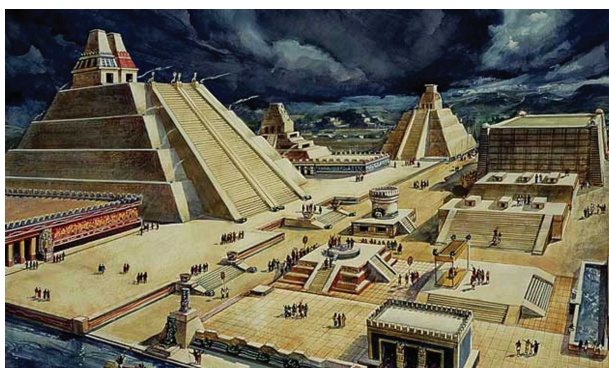
1. Palacios. No se han conservado.
2. Tumbas. Las hacían pocas veces, ya que tenían acostumbrado incinerar a los muertos.
3. Templos o *teocalli*. Tenían forma de una gran pirámide escalonada con una sola escalera en la parte frontal que conducía a la cima, donde se encontraba el altar o *techcatl*. Los templos más importantes y mejor conservados se encuentran en la ciudad sagrada de *Teotihuacan*, heredada por los aztecas de una cultura anterior, con las *Pirámide del Sol*, *Pirámide de la Luna*, *la Calzada de los Muertos*, *el templo* y *el palacio de Quetzalcoatl*. También era importante el Templo Mayor de *Tenochtitlán*, que no se ha conservado.



*La pirámide del sol en Teotihuacan*



*La calzada de los muertos en Teotihuacan*



*El templo mayor en Tenochtitlán*



## Escultura

Tiene formas sólidas, sobrias, estilizadas. Sus temas preferidos son religiosos e históricos.

**Materiales:** barro, piedra, madera, oro, incrustaciones de conchas y nácar.

### Tipos:

1. Bajorrelieves que decoraban sus construcciones.
2. Estatuas de los dioses.
3. Urnas funerarias
4. Máscaras que colocaban sobre los difuntos o que usaban los sacerdotes en las ceremonias.
5. Calendario o *Piedra del Sol*. De 24 toneladas de peso, trabajado en relieve con motivos astronómicos y geométricos.



La Piedra del Sol



Dios Huitzilopochtli



Dios Quetzalcoatl



Máscara azteca

## Pintura

Se desarrolló en dos formas:

1. Mural, al fresco, no se ha conservado. Decoraba los templos con motivos simbólicos y geométricos.
2. Pintura de códices. Decoraba los libros. Narra sobre la creación del mundo, representa sus dioses, sacrificios y rituales con figuras esquematizadas, simplificadas y colorido reducido y plano.



**Pintura de códices aztecas**

## Artes aplicadas

1. La cerámica se hacía a mano, sin la ayuda del torno. Para las formas complicadas como las zoo- o antropomorfas usaban moldes. La de uso casero era más sencilla, la de uso ritual estaba ricamente decorada con ornamentos geométricos policromos.
2. Los textiles se fabricaban con telar de mano, con fibras de algodón y maguey. Teñían las telas con tintes naturales extraídos de plantas o insectos.
3. La orfebrería y la joyería



**El penacho de Moctezuma**

presentan una gran variedad de objetos de adorno y uso ritual fabricados con oro en la técnica de cera perdida. Frecuentemente combinan metales con piedras semipreciosas como jade, turquesa, amatista y con nácar y conchas.

4. El arte plumario fue una de las expresiones más originales y propias de los aztecas. Con plumas de aves tropicales, prefiriendo las de quetzal de color verde, hacían tocados (*El Penacho de Moctezuma*), vestidos, abanicos.

## ARTE MAYA

### Situación geográfica

Esta cultura se desarrolló al sureste de México, ocupando la península de Yucatán, y en los territorios de los actuales Guatemala, Honduras y El Salvador.

### Ambiente histórico y cronología

Fue una de las más brillantes civilizaciones precolombinas, con unos 3.000 años de historia destruida con la llegada de los españoles en 1525.



Mapa del Imperio Maya

Su historia se divide en tres períodos:

- Preclásico (1 000 a.C. – siglo IV d. C.)
- Clásico (siglos IV –X)
- Postclásico (siglos X - XVI)

## **Sociedad**

La base de su organización política fueron las ciudades-estados, gobernadas por los jefes o *Halach Uinic* quienes tenían poder absoluto y cuyo cargo era hereditario. Les ayudaban los jefes locales o *bataboob* y los sumos sacerdotes o *Alma Kan*. La sociedad se dividía en las mismas clases sociales que entre los aztecas.

## **Economía**

Era agrícola; su principal producto era el maíz. Además se dedicaban a la caza y la pesca. Otra parte importante de su economía era el comercio. Organizaban grandes ferias y mercados por todo el territorio.

## **Religión**

Era politeísta, naturalista y dualista. Sus principales dioses eran:  
**Hinab Ku**, dios supremo, creador del mundo, no podía ser representado

**Chac Mool**, dios de la lluvia

**Itzamná**, dios del cielo y de la sabiduría

**Kukulkán**, “la serpiente emplumada”, dios del viento

**Ah Mun**, dios del maíz

**Kinich Ahau**, dios del sol

**Ixchel**, diosa de la luna y las embarazadas

**Ah Puch**, dios de la muerte

Les rendían cultos a base de danzas y cantos y les hacían ofrendas de plantas y vegetales, sacrificios de animales y en casos especiales sacrificios humanos.

### **Aportes culturales**

Era una de las culturas más adelantadas, intelectuales y científicas de América.

Sus principales contribuciones fueron:

- Desarrollaron una *escritura jeroglífica* más avanzada que las de otros pueblos. Son autores de cuatro libros de códices, siendo los más importantes el *Popol Vuh*, que narra la creación del mundo y la historia de los primeros pobladores del imperio maya, y el *Libro de Chilam Balam*, que trata temas religiosos, históricos y astronómicos.
- En la *Astronomía* crearon un calendario más exacto que el nuestro.
- En la *matemática* usaron el sistema vigesimal.
- *Música*
- *Danza*
- *Deporte*: practicaban el juego de pelota concebido como un ritual.



**Ejemplo de la escritura maya**



## **Arte**

### *Características generales:*

1. Carácter cortesano
2. Carácter religioso
3. Monumentalidad
4. Acentúa líneas verticales
5. Realismo
6. Dinamismo
7. Elegancia decorativa

## **Arquitectura**

Es más elevada y variada que la azteca. La monumentalidad y la riqueza decorativa del exterior contrastan con la pequeñez del interior. Es maciza y cerrada. Las edificaciones se agrupan en torno a los patios y tienen formas geométricas sencillas.

**Materiales de construcción:** bloques de piedra caliza, tierra amasada, adobes, madera, estuco.

**Sistema arquitectónico:** arquitebado

**Elementos arquitectónicos:** muros, arcos y bóvedas falsas.

### **Tipos de construcción:**

1. El templo. Se encontraba sobre una base en forma de pirámide escalonada con una o varias escaleras. (*Templo de Kukulcán o El Castillo, el Templo de los Guerreros en Chichén Itzá; El Templo del Sol, El templo de las Inscripciones en Palenque*).
2. El palacio. Estaba formado por varias habitaciones dispuestas en hileras y a veces en varios pisos, oscuros y poco ventilados

- (Palacio en Palenque, Palacio en Uxmal).
3. Cancha para el juego de pelota. Tenía forma de una I mayúscula (*la Cancha en Chichén Itzá*).
  4. El observatorio astronómico. En forma de una torre alta (*El Caracol en Chichén Itzá*).
  5. El arco de triunfo. Era la puerta monumental con un arco falso que se hacía en la entrada a una ciudad (*La Puerta de Labná*).
  6. Baño de vapor. Adosados a las casas y calentados por un horno.
  7. Urbanismo. Crearon grandes ciudades desarrolladas en torno a las plazas centrales donde se situaban edificios religiosos y gubernamentales (*Chichén Itzá, Tical, Palenque, Uxmal*).



**El Castillo de Chichén-Itzá**



**El Templo de las Inscripciones de Palenque**



**Las ruinas del Palacio de Palenque**

(A la izquierda)  
**El Caracol de Chichén-Itzá**

## Escultura

Sus principales características son realismo, elegancia, dinamismo, policromía, predominio de líneas curvas.

**Materiales:** piedra, barro, estuco

**Tipos:** bulto redondo y bajorrelieve

Entre sus ejemplos están:

1. Estelas conmemorativas decoradas con escenas cortesanas e inscripciones jeroglíficas (*Estela de Copán*).
2. Bajorrelieves decorativos que cubren las paredes de sus palacios y templos. Representan temas históricos y religiosos combinados con signos geométricos y motivos decorativos.
3. Estatuas de dioses (*Estatua de Chac Mool*)
4. Retratos de los gobernadores y la nobleza, muy realistas.
5. Estatuillas de barro policromado de gran variedad de para acompañar a los muertos en su sepultura.

## Pintura

Se desarrolló en dos formas. La pintura mural se conservó muy poco, era de contenido histórico, ejecutada con gran realismo, colorido



**Estatua de Chac Mool  
en Chichen-Itzá**



**Ejemplo de la escultura maya**

vivo y gran dominio técnico (*Las pinturas de Bonampac*). Además la pintura decoraba sus libros y era también bastante realista.

### Artes aplicadas

1. La cerámica tenía una gran variedad de formas y decoraciones.
2. Los textiles eran de fibras vegetales y estaban decorados con motivos geométricos.
3. La joyería incluye adornos y máscaras de piedras semipreciosas, especialmente jade.



La pintura mural de Bonampac



Cerámica maya

## **ARTE INCA**

### **Situación geográfica**

Esta cultura se originó a las orillas del lago Titicaca, en la región andina.

### **Ambiente histórico y cronología**

Fue el estado precolombino de mayor extensión. Abarcaba alrededor de 2.000.000 km<sup>2</sup>, extendiéndose entre los actuales Colombia, Ecuador, Perú, Bolivia, Argentina y Chile. Su capital era Cuzco. Fue fundado por **Manco Cápac** en 1197 y comenzó su expansión durante el gobierno de **Pachacútec**, siguió con las conquistas bajo **Huáscar**, **Atahualpa** y fue conquistado por los españoles en 1572, durante el reinado de **Túpac Amaru**.



Mapa del Imperio Inca

### **Sociedad**

Su sistema político era centralizador y totalitario. Era gobernado por el inca, jefe absoluto y hereditario. La división social era jerárquica y rígida y se dividía en las mismas clases que en otras culturas. También existía la división en ayllu o conjunto de familias de un antepasado común.



Su imperio estaba dividido en cuatro distritos:

- *Chinchasuyo* (al norte)
- *Antisuyo* (al este)
- *Contisuyo* (al oeste)
- *Collasuyo* (al sur)

Cada distrito estaba gobernado por un tucuyrucuy, que actuaba como virrey.

El trabajo representó la principal actividad en el imperio incaico. Además de trabajos familiares existía el trabajo comunitario. Todos los hombres adultos casados estaban obligados a trabajar en la construcción de obras públicas.

Para mantener el control y el orden, todo el territorio estaba comunicado a través de una red de caminos.

## **Economía**

Era agrícola; cultivaban papa, coca, maíz, tomate. Tenían técnicas agrícolas muy avanzadas, conocían la irrigación por medio de canales y el uso de abonos. También desarrollaron la ganadería y el comercio.

## **Religión**

Era politeísta y naturalista. Sus principales dioses eran:

**Viracocha**, dios supremo, padre de todos los vivientes.

**Inti**, dios del sol.

**Pachacamac**, dios creador del mundo y de los terremotos.

**Mama Quilla**, diosa de la luna.

**Pacha Mama**, diosa de la tierra.

**Mama Cocha**, diosa del mar.

**Mama Sara**, diosa del maíz.

Los principales cultos estaban relacionados con el sol; la principal fiesta religiosa era *Inti Raymi*, que se celebraba durante el solsticio de verano, el 21 de junio.

En épocas de graves crisis o para celebrar acontecimientos especiales, practicaban sacrificios humanos.

Además creían en la vida después de la muerte. Enterraban los cuerpos momificados con toda clase de objetos, consultaban con ellos sus problemas y los paseaban por las calles durante las fiestas importantes.

### **Aportes culturales**

- Tenían conocimientos de *astronomía*, crearon el calendario de 360 días, predecían los eclipses.
- En la *medicina* se destacaron en especial en la cirugía, realizaban trepanaciones y amputaciones.
- En la *matemática* desarrollaron el cálculo. Con su ayuda llevaban el control de tributos y el registro de censo. Usaban los *quipus* o trozos de cuerdas con nudos de diferentes grosores y colores.
- Aunque no poseían *escritura*, crearon obras literarias de tradición oral (*Ollantay*).
- *Teatro*
- *Música*
- *Danza*

## **Arte**

### *Características generales*

1. Carácter religioso
2. Carácter cortesano
3. Carácter funerario
4. Majestuosidad, solemnidad
5. Sobriedad, sencillez
6. Monumentalidad
7. Solidez
8. Poca variedad
9. Carácter abstracto, no figurativo

### Arquitectura

Es el arte más desarrollado debido a las prohibiciones de imágenes figurativas por razones religiosas. Se caracteriza por la escasez de vanos, formas sencillas, geométricas. Las edificaciones se adaptan a la topografía del terreno y se agrupan en torno a los patios o canchas. Son típicas la forma trapezoidal de puertas y ventanas y la ausencia de decoración.

**Materiales de construcción:** grandes bloques de granito de formas diversas.

**Sistema arquitectónico:** arquitejado.



**Muros de un palacio inca**



**“Puerta trapezoidal”**



*Piedra de doce ángeles*

### **Tipos de construcción:**

1. Los templos podían ser de dos tipos. Unos tenían forma de edificaciones rectangulares con ventanas agrupadas en torno de un patio (*Templo del Sol en Cuzco*). Otros eran rupestres, tallados en roca en forma de cuevas.
2. Los palacios se desarrollaban en torno a los patios en forma de hileras de habitaciones.
3. Las fortalezas eran enormes muros de contención concéntricos (*Sacsayhuamán en Cuzco*).



*Fortaleza de Sacsayhuamán en Cuzco*

4. Las tumbas se hacían sólo a las personas sobresalientes. Podían ser de dos tipos: la *huaca*, de forma piramidal, y la *chulpa*, en forma de una torre cuadrada o cilíndrica.
5. Los baños estaban al aire libre, en forma de cascada con canales de piedra. Servían tanto para la higiene como para ritos religiosos.
6. Las obras de ingeniería, como caminos y puentes colgantes.
7. La arquitectura urbana fue el área donde más brilló la maestría inca en la construcción. Además de *Cuzco*, se destacan las ciudades de *Ollantaytambo*, *Písac* y *Machu Picchu*.



**Tumba inca en forma de chulpa**



**Vista general de Machu Picchu**

Esta última fue construida en el siglo XV y fue descubierta en 1911 por el explorador norteamericano **Hiram Bingham**. Encierra 143 edificios entre los que están el *Intihuatana*, el *Templo de las tres ventanas*, el *Torreón*, la *Casa de la Ñusta*.

## Escultura

Fue escasa, debido a las prohibiciones religiosas. Se limita a representaciones zoomorfas y vegetales de formas sencillas y esquematizadas.



## Artes aplicadas

1. La cerámica estaba decorada con motivos geométricos policromos. Las formas típicas son *aríbalo*, una vasija grande de base apuntada, cuello decorado con una figura zoomorfa y dos asas en forma de lazo que se usaba para guardar agua, y *kero*, un vaso ceremonial de boca ancha utilizado por el inca y la nobleza.
2. La orfebrería y la metalurgia tienen la tradición más antigua del continente americano. Usaron gran variedad de metales, aleaciones y técnicas. Hacían joyas, broches o *tupu*, amuletos, vajillas, objetos ceremoniales.
3. Los textiles tuvieron un gran desarrollo debido al clima. Usaron fibras de lana y algodón y emplearon técnicas variadas de elaboración y decoración con motivos geométricos y zoomorfos.

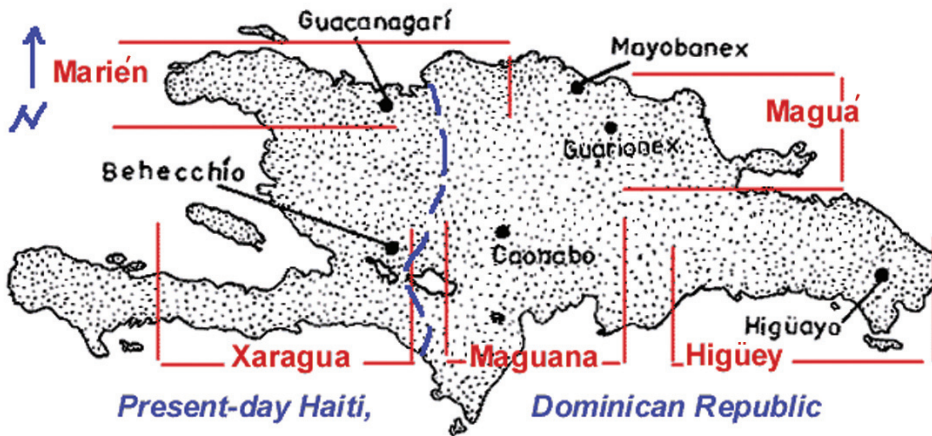


Cerámica inca

## **ARTE TAÍNO**

### **Situación geográfica**

Los taínos procedían de la tribu de los *arahuacos* de la cuenca del río *Orinoco* (Venezuela) y poblaban las Antillas Mayores antes de la llegada de Colón en 1492.



El mapa de los cacicazgos taínos

La isla estaba dividida en cinco cacicazgos:  
*Maguá* (centro) gobernado por **Guarionex**  
*Jaragua* (oeste) gobernado por **Bohechío**  
*Marién* (Noroeste) gobernado por **Guacanagarix**  
*Higüey* (este) gobernado por **Cayacoa**  
*Maguana* (sudeste) gobernado por **Canoabo**

### **Ambiente histórico y cronología**

La palabra *taíno* significa “hombre bueno”. Estaban organizados en tribus y desarrollaron una de las culturas más importantes en el área del Caribe, pero los métodos de conquista acabaron con esta etnia en un período menor de 50 años. Así, a la llegada de Colón había alrededor de 230.000 taínos, en 1508 cerca de 60.000, mientras que para 1531 su número se redujo a 600.

Su historia se divide en tres etapas:

Período pre-cerámico	2 000 - 90 a.C.
Período agro-alfarero	90 a.C. - 1 000
Período agrícola	1 000 - 1 492

### **Sociedad**

Se dividía en tres grupos:

- la nobleza o *nitaínos*
- los sacerdotes y sabios o *behiques*
- el pueblo común o *naborías*

La sociedad estaba gobernada por el cacique, quien tenía poderes absolutos y cuyo cargo era hereditario.

### **Economía**

Era agrícola, el principal cultivo era la yuca. Además se dedicaban a la caza y la pesca.



La preparación del casabe

## **Religión**

Tenían creencias politeístas y animistas. Sus dioses o *cemíes* habitaban en el cielo o *Turey* y los principales fueron:

**Yocahú Vaguá Maorocoti**, dios supremo creador del mundo.

**Atabey**, diosa de maternidad.

**Juricán**, dios de la destrucción, de los huracanes.

**Buyaíba y Taragubaul**, dioses de la guerra

**Boiniaex**, dios de la lluvia.

**Morajú**, dios de la cosecha.

Su principal ceremonia religiosa se llamaba *cohoba*. Podían asistir solamente los varones que inhalaban un polvo alucinógeno que les hacía entrar en trance y así comunicarse con sus dioses.

No hacían sacrificios humanos, sino ofrendas de frutas, flores y vegetales.

Creían en la vida de ultratumba. Las almas poblaban un lugar sagrado llamado *Coaybay* y bajaban a la tierra por las noches a alimentarse de frutas sagradas como mamey y guayaba.



El rito de la cohoba

## **Aportes culturales**

- No desarrollaron la escritura y tenían que recurrir a la tradición oral. Celebraban ritos llamados *areítos* a base de cantos y danzas

en los que participaba toda la población. Podía tener significados diferentes: históricos, sociales, educativos. Su objetivo era expresar la unidad de la tribu y educar a los jóvenes.

- *La música* se hacía con varios instrumentos de viento y percusión como *gayumba, bahío, guamo o fotuto, maracas*.
- Practicaban varios *deportes*, el más común era el juego de pelota, también las carreras, los torneos de fuerza y la pesca.
- Existen varias palabras en el español de origen taíno, por ejemplo *arepa, barbacoa, canoa, hamaca, huracán, iguana*, etc.

## **Arte**

### *Características generales*

1. Carácter religioso
2. Poco realista, estilizado
3. Formas no monumentales
4. Poca solidez
5. Tradicionalismo
6. Poca variedad

## **Arquitectura**

Tenía orientación puramente utilitaria. Se manifestó en la construcción de viviendas con materiales típicos, por lo que sus ejemplos no se han conservado. Los poblados o *yucataques* se hacían cerca de los ríos y se desarrollaban en torno a las plazas centrales



**El poblado taíno**



o *bateyes*. Las casas estaban alineadas formando calles.

**Materiales de construcción:** yagua, cana, guano, palma.

**Sistema arquitectónico:** arquitejado

**Tipos de construcción:**

1. *Caney* o casa del cacique, larga, de varias habitaciones, cubierta con tejado de dos aguas.
2. *Bohío* o casa de la gente común, de una sola habitación y de techo cónico.



El bohío taíno

Escultura

Es poco realista y usa formato pequeño.

**Materiales:** piedra, barro, hueso, madera.

**Tipos:**

1. *Trígonolitos* o piedra de tres puntas, son ídolos hechos de piedra pulida, cuyo tamaño varía de 15 a 25 centímetros. Generalmente, una de sus puntas representa una cara con una expresión aterradora. Supuestamente se relacionan con el culto de fecundidad.



El trígonolito taíno

2. *Cemíes* o ídolos hechos en piedra, madera o algodón. Representan sus divinidades de manera muy estilizada, combinando las formas zoomorfas y antropomorfas (*Cemí de cohoba*, *Cemí de algodón*).
3. Cabezas efigies o “*Macorix*”. Son supuestos retratos de personajes importantes, de carácter funerario.

### Pintura

Era rupestre, de figuras planas y frontales, de trazos rápidos, primitivos y geometrizados. Los colores estaban hechos con materiales naturales y eran reducidos a negro (carbón, jagua), rojo (bija, tierra), blanco (resina de níspero). Sus ejemplos más importantes se encuentran en las cuevas de Pomier, Las Maravillas, La Caleta, Los Paredones.



**Petroglifos**



**El cemí de cohoba**



**La cabeza Macorix**

## Artes aplicadas

1. La cerámica es numerosa. Se decora con motivos geométricos incisos. La de uso ceremonial es de mayor calidad, usa formas efigies. Las más comunes son antropomorfas, zoomorfas, mamiformes y faliformes. La de uso casero es más simple y menos decorada.
2. Los muebles estaban ausentes en las casas taínas. El único ejemplo es el *duho* o asiento de madera en forma de un animal de cuatro patas sin o con cola alzada para espaldar. Se usaba en las ceremonias por el cacique y sus invitados especiales.
3. Utensilios de piedra como hachas, que podían ser de tres formas: petaloide, mariposoide y monolítica; majadores; guayos; aros.



Vasija taína



La vasija faliforme

4. Las espátulas vómicas estaban hechas de madera o costilla de manatí. Con su ayuda se provocaban vómitos antes de comenzar el rito de *cohoba*.
5. Inhaladores de hueso en forma de letra Y, también usados en la rito de *cohoba*.



El duho taíno

## Bibliografía

- Álvarez, M. *Todo lo que Ud. debe saber sobre el arte y literatura*. Panamá: Editorial América, 1990.
- Alonso, J. *Historia del Arte*. Madrid: Espasa Calpe, 1999.-5v. Panamá: Editorial América, 1990.
- Agostini, G. *Historia universal del arte*. – Madrid: Everest, 1988.
- Akoun, A. *Las artes*. – Bilbao: Ediciones Mensajero, 1972.
- Azcárate, J. *Historia del arte*. – Madrid: Anaya, 1984.
- Ballesteros, E. *Historia universal del arte y la cultura*. Diapositivas. – Madrid: Hiares editorial, 1970. – 50 v.
- Baque, M. *Curso de orientación artística*. – Barcelona: Instituto Parramón, 1972.
- Bazín, G. *Historia del arte de la prehistoria a nuestros días*. – Madrid: Omega, 1968.
- Beckett, W. *Historia de la pintura*. – Barcelona: Blume, 1994.
- Blanco, A. *Arte griego*. – Madrid: Alianza, 1984.
- Calvo, F. *Comprender el arte*. – Madrid: UNED, 1976.
- Cheka, F. *Guía para el estudio de la historia del arte*. – Madrid: Cátedra, 1980.
- Chilvers, I. *Diccionario de Arte*. Madrid: Alianza, 1992.
- Chitman, R. *La arquitectura histórica acotada y dibujada*. – México: Gustavo Gil, 1982.
- Cole, A. *El Renacimiento*.- Barcelona: Blume, 1995.
- Fatas, G. *Diccionario de términos de arte y elementos de arqueología numismática*. – Madrid: Alianza, 1980.
- Gispert, C. *Historia del arte*. – Barcelona: Instituto Gallach, 1977. – 16 v.
- Gombrich, E. *Historia del arte*. – Barcelona: Garriga, 1994. – 3 v.
- Gombrich, E. *Nuevas visiones sobre viejos maestros: estudio sobre el arte de Renacimiento*. – Madrid: Alianza, 1994.



- Hall, J. *Diccionario de Temas y Símbolos Artísticos*. Madrid: Alianza, 1996.
- Hauser, A. *Historia social de la literatura y el arte*. – Barcelona: Labor, 1985. – 3 v.
- Martín, J. *Barroco en España*. – Madrid: Xarait, 1986.
- Martín, J. *Historia del arte*. – Madrid: Gredos, 1982. – 2 v.
- Martín, J. *Historia de la arquitectura*. – Madrid: Gredos, 1981.
- Martino, P. *Historia Universal del Arte*. – Madrid: Olimpo, 1994. – 12v. 1982.
- Milicua, J. *Historia universal del arte*. – Barcelona: Planeta, 1993. – 11 v.
- Muller, W. *Atlas de la arquitectura: generalidades de Mesopotamia a Bizancio*. – Madrid: Alianza, 11989.
- Murray, P. *Diccionario de arte y artistas*. – Barcelona: Instituto Parramón, 1978.
- Pevsner, N. *Diccionario de la arquitectura*. – Madrid: Alianza, 1992.
- Pijoan, J. *Historia del arte*. – Barcelona: Ediciones Salvat, 1966. – 4 v.
- Pijoan, J. *Summa artis*. – Madrid: Espasa-Calpe, 1966. – 39 v.
- Piper, D. *El gran tesoro universal del arte*. – Barcelona: Nauta, 1984. – 4 v.
- Pitarch, J. *Arte antiguo: Próximo Oriente, Grecia, Roma*. – Barcelona: Gustavo, Gil, 1982.
- Salvat, J. *Historia del arte*. – Barcelona: Ediciones Salvat, 1976. – 12 v.
- Van Loon, H. *Las artes*. – Barcelona: Luis Miracle, 1946.
- Woodford, S. *Como mirar un cuadro*. – Universidad de Cambridge, 1993.
- Yarwood, D. *La Arquitectura de Europa*. Barcelona. CEAC, 1994.- 4v.

[www.abcgallery.com](http://www.abcgallery.com)  
[www.artchive.com](http://www.artchive.com)  
[www.artcyclopedia.com](http://www.artcyclopedia.com)  
[www.arteenlasculturas.com](http://www.arteenlasculturas.com)  
[www.artehistoria.com](http://www.artehistoria.com)  
[www.artquizz.free.fr/](http://www.artquizz.free.fr/)  
[www.biografias.com](http://www.biografias.com)  
[www.culturageneral.net](http://www.culturageneral.net)  
[www.epdlp.com](http://www.epdlp.com)  
[www.historiadelarte.net](http://www.historiadelarte.net)  
[www.imageandart.com](http://www.imageandart.com)  
[www.latinartmuseum.com](http://www.latinartmuseum.com)  
[www.losublime.com](http://www.losublime.com)  
[www.louvre.fr](http://www.louvre.fr)  
[www.masdearte.com](http://www.masdearte.com)  
[www.moma.org](http://www.moma.org)  
[www.museodelprado.mcu.es](http://www.museodelprado.mcu.es)  
[www.obraporobra.com](http://www.obraporobra.com)  
[www.tateorg.uk](http://www.tateorg.uk)  
[www.thebritishmuseum.ac.uk](http://www.thebritishmuseum.ac.uk)  
[www.tigtail.org](http://www.tigtail.org)

