

Міністерство освіти і науки України
Східноєвропейський національний університет імені Лесі Українки

Олика та Радзивілли в історії України, Польщі й Білорусі

Збірник наукових праць

Луцьк
Вежа-Друк
2018

KSIĄŻE, «CO KRAJOWI BYT SWÓJ POŚWIĘCIŁ». PORTRETY IX ORDYNATA OŁYCKIEGO, PUŁKOWNIKA DOMINIKA HIERONIMA RADZIWIŁŁA (1786–1813)

Ostatnim ordynatem ołyckim z linii nieświeskiej był Dominik Hieronim Radziwiłł (1786–1813)¹. Uznanie współczesnych zyskał jako pułkownik w armii Księstwa Warszawskiego i uczestnik moskiewskiej wyprawy Napoleona². Odbiciem pozycji wojskowej stały się portrety magnata – zarówno literackie, jak i malarskie. Do drugiej z grup należy między innymi całopostaciowe przedstawienie z kolekcji zgromadzonej w Schillingsfürst. Charakter działań podejmowanych przez dziedzica wpływał jednak niekorzystnie na stan rodowych siedzib – przynależność do armii stanowiła czynnik wzmagający zagrożenie dla majątku. Została w sposób bezpośredni wykorzystana przez wojska rosyjskie do usprawiedliwienia zajęcia zamku w Nieświeżu i rabunku znajdujących się w nim dzieł sztuki³. Radziwiłł postrzegany jest niejednokrotnie jako człowiek, który nieumiejętnie gospodarował majątkiem, czy wręcz zaniedbywał swoje powinności, przedkładając nad dobro rodu własne szczęście. Negatywny wizerunek potęgować mogą rozstanie z pierwszą żoną wkrótce po zawarciu sakramentu małżeństwa⁴, a następnie – jeszcze przed uzyskaniem unieważnienia – związenie się z Teofilą z Morawskich Starzeńską i narodziny syna, Aleksandra Dominika, który jako nieślubne dziecko utracił prawo do spadku⁵. Gromadzona przez wieki fortuna została w efekcie przejęta przez klecką linię Radziwiłłów⁶.

Postać IX ordynata na Ołyce i XI na Nieświeżu⁷ należy jednak rozpatrywać wieloaspektowo, uwzględniając zarówno powszechnie znane fakty biograficzne, nowe ustalenia oraz cenne zachowane materiały ikonograficzne – w szczególności portrety, na których wyeksponowano najważniejsze cechy magnata. Interpretację wizerunków i nowe spojrzenie na życie Dominika Hieronima Radziwiłła warunkują zbiory korespondencji,

¹ AGAD. AR. Dz. XXV. Sygn. 4717. S. 1, 52; Anusik, Stroynowski, 1987. S. 178.

² Stępnik, 2003. S. 418; Rok 2016. S. 189.

³ Bąbiak, 2010. S. 558–559; Jankowski, 2000. S. 63.

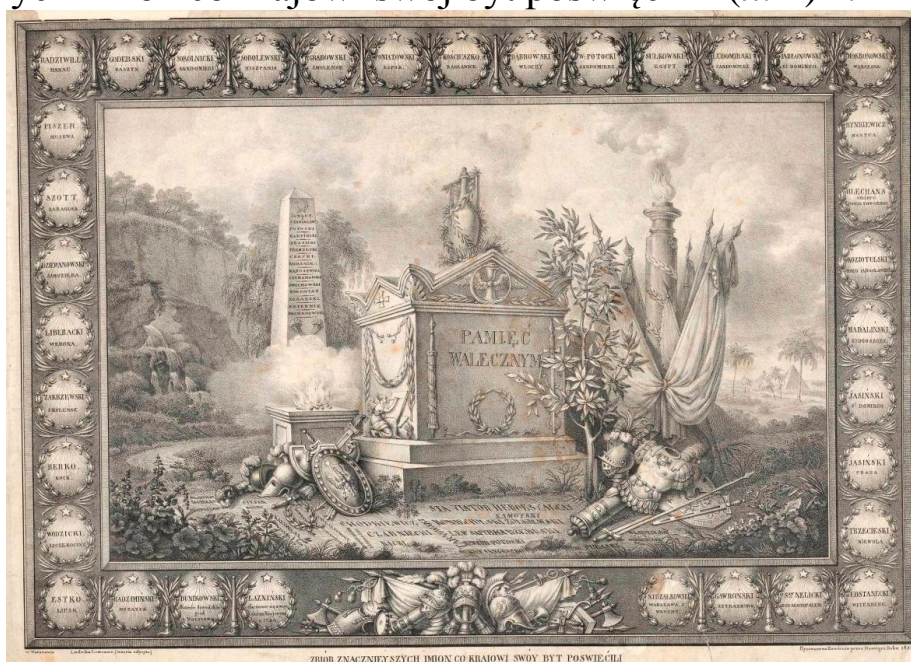
⁴ *Confer*: AGAD, AR, Dz. XXV. Sygn. 4717. S. 1, 52; Barczyk, 2017. S. 18. Przyp. 77.

⁵ Anusik, Stroynowski, 1987. S. 178; *Jankowski. 2000.* S. 63.

⁶ *Ibidem.* Durka 2012. S. 15.

⁷ *Confer*: Jankowski. 2000. S. 58, 64; Zielińska 1997. S. 317–326.

akta polityczne oraz inwentarze dóbr⁸ – wśród nich archiwalia dotyczące ślubu i rozvodu z Izabelą z Mniszchów (1790–1852)⁹. Decydujące znaczenie posiada analiza aktywności wojskowej – obejmującej udział m. in. w bitwach pod Ostrowem, Smoleńskiem, Możajskiem i Woronowem¹⁰. W biuletynie Wielkiej Armii scharakteryzowano księcia jako «oficera niezwykle nieustraszonego»¹¹. Cennym świadectwem patriotyzmu ordynata jest sztych wydany w Warszawie w 1822 r., opatrzony tytułem «Zbiór znaczniejszych imion co krajowi swój byt poświęcili» (*il. 1*)¹².



Il. 1. K. Auvigny, *Zbiór znaczniejszych imion co krajowi swój byt poświęcili*, ok. 1822 (Muzeum Narodowe w Warszawie)

Autorem rysunku, na podstawie którego w zakładzie Ludwika Letonne została wykonana litografia, był Karol d'Auvigny *vel* Dauvigny. W polu centralnym i na bordiurze litografii umieszczono nazwiska darzonych szacunkiem obrońców Ojczyzny od XIV do XIX wieku, wśród nich m. in. Władysława Jagiełły, Stefana Batorego, Stefana Czarnieckiego, Jana Karola Chodkiewicza, Jana II Sobieskiego, Jana Henryka Dąbrowskiego oraz generała Józefa Poniatowskiego. Do tak szlachetnego grona zaliczono zmarłego 9 lat przed wykonaniem odbitki Dominika Hieronima Radziwiłła.

⁸ Spośród ważniejszych zespołów archiwalnych przywołać można: BN, ZK. № S-15443; APK. Sygn. 34; AGAD, ZK. № 98; 479-1; 491.

⁹ *Confer*: AGAD, Dz. XXV. Sygn. 4717. S. 10, 18, 33; Barczyk, 2017. S. 94, 102, 115; Mironowicz, 2015. S. 118; Szymańska, 2010. S. 13–14; Mironowicz, 2015. S. 118; Łopatecki, Zalewska 2013. S. 32.

¹⁰ Załuski, 1861. S. 118–119.

¹¹ *Confer*: Anusik, Stroynowski, 1987. S. 177.

¹² Informacje o sztychu podaje między innymi katalog wystawy zorganizowanej w warszawskim Muzeum Niepodległości: Niklewska 2001. S. 50. Obiekt znajduje się w zbiorach grafiki polskiej Muzeum Narodowego w Warszawie i opatrzony jest sygnaturą: Gr. Pol. 1525.

Na osobowość księcia, który żył zaledwie 27 lat, bez wątplenia wpływ miały wydarzenia z dzieciństwa oraz sytuacja polityczna kraju na przełomie XVIII i XIX stulecia. Jako jedyny syn Hieronima Wincentego Radziwiłła¹³ i Zofii von Thurn Taxis¹⁴ w roku narodzin – 1786 – utracił ojca. Dwaj pozostali bracia zmarli bowiem jeszcze jako niemowlęta¹⁵. Dominik Hieronim Radziwiłł wychowywany był przez Karola Stanisława «Panie Kochanku»¹⁶, po którym odziedziczył wszystkie dobra i ordynacje¹⁷. Następnie kształcił się w Puławach pod opieką wybitnego literata doby oświecenia, Franciszka Karpińskiego¹⁸. Nadworny poeta Czartoryskich był doktorem filozofii i nauk wyzwolonych oraz świeckim bakałażem teologii¹⁹.

Należy podkreślić, że już w okresie sporów o intratne prawa do opieki między Maciejem o Michałem Hieronimem Radziwiłłami²⁰ rodowe dobra były coraz bardziej zaniedbane, do czego przyczyniły się także wcześniejsze dekady²¹. Warto wspomnieć chociażby o słynnej bibliotece nieświeskiej, założonej przez Mikołaja Krzysztofa «Sierotkę»²², która w czasach Karola Stanisława Radziwiłła obejmowała blisko 20 tys. woluminów, zarekwirowanych za udział w konfederacji barskiej i przewiezionych do Rosji w 1772 roku²³. Księgozbiór uległ wówczas rozproszeniu. Osiągnąwszy pełnoletniość Dominik Hieronim Radziwiłł podjął próbę ratowania majątku, dążąc do wyjaśnienia spraw związanych ze spadkiem podczas pobytu w Petersburgu i zyskując przychylność cara Aleksandra I²⁴. W lipcu 1805 r. ordynat na stałe zamieszkał w Nieświeżu, obdarowując tamtejszych dominikanów wsią Skarbin²⁵. W tym okresie Birże zostały przez niego sprzedane, a pałac w Wilnie ofiarowany Towarzystwu Dobroczyńności,

¹³ Hieronim Wincenty Radziwiłł (1759–1786) – podkomorzy wielki litewski i ordynat klecki, syn Michała Kazimierza «Rybeńki» (1702–1762). Przyrodni brat wojewody wileńskiego Karola Stanisława «Panie Kochanku» (1734–1790). *Confer*: Załuski, 1861. S. 118; Rok 2016. S. 189; Bernatowicz, 2011. S. 163.

¹⁴ Zofia von Thurn Taxis (ok. 1758–1800) – księżniczka spokrewniona z niemieckimi domami panującymi. Radziwiłła poślubiła w 1775 r. *Confer*: Zielińska, 1997. S. 325; Bernatowicz 2011. S. 163.

¹⁵ Szymańska, 2010. S. 5.

¹⁶ Karol Stanisław «Panie Kochanku» Radziwiłł (1734–1790), wojewoda wileński, ordynat nieświeski. *Confer*: Bernatowicz, 2011. S. 212, 535; Michalski, 1987. S. 248–262; Betlej, 2010. S. 9.

¹⁷ *Confer*: Zielińska, 1996. S. 22.

¹⁸ Szymańska, 2010. S. 7.

¹⁹ Franciszek Karpiński (1741–1825) – poeta oświeceniowy tworzący w duchu sentymentalizmu. Autor pieśni i utworów patriotycznych. Informacje o aktywności literata na dworze Czartoryskich podaje: Bąbiak, 2010. S. 15, 259, 263–264.

²⁰ Jankowski, 2000. S. 58.

²¹ Ibidem. S. 55–62; Anusik, Stroynowski, 1987. S. 176–178.

²² Mikołaj Krzysztof «Sierotka» Radziwiłł (1549–1616) – marszałek wielki litewski, wojewoda wileński. Twórca ordynacji nieświeskiej. Życie, horyzonty intelektualne i aktywność fundacyjną magnata zostały szczegółowo omówione w publikacji: Bernatowicz, 1998.

²³ Jankowski, 2000. S. 55.

²⁴ Anusik, Stroynowski, 1987. S. 177.

²⁵ Aftanazy, 1991. S. 279.

które powstało z inicjatywy Jana Nepomucena Korwin Kossowskiego oraz dra Józefa Franka w 1807 r.²⁶. Wspieranie działalności charytatywnej nie było jednak wynikiem dobrej sytuacji finansowej magnata. Posiadał wprawdzie majątek szacowany na ogromną kwotę 20 mln zł, lecz stale powiększał stopień jego zadłużenia²⁷.

Marginalizowanym epizodem pozostaje zawarcie związku małżeńskiego z Izabelą Elżbietą Mniszchówną²⁸, córką Michała Jerzego Wandalina Mniszcha²⁹ i Urszuli z Poniatowskich³⁰. Mniszchowie należeli wówczas do najbogatszych rodów i najbliższych współpracowników monarchy, z którym łączyły ich zarówno kwestie polityczne, jak i koligacje. Urszula była bowiem siostrzenicą Stanisława Augusta Poniatowskiego³¹. Własność rodu stanowił między innymi pałac w Wiśniowcu³². Okoliczności decyzji o połączeniu obu rodzin pozostają przedmiotem spekulacji – sugerowano podstęp polegający na nakłonieniu Dominika Hieronima Radziwiłła do poślubienia marszałkówny podczas jednego z pobytów w rezydencji wiśniowieckiej. Rodzice Izabeli mieli wówczas wykorzystać fakt, że ordynat ołycki był nietrzeźwy³³. Powyższa historia zdaje się jednak nieprawdopodobna – nieświadomość własnych czynów nie stanowi z pewnością wyjaśnienia postępowania, skoro przyszły pułkownik plany matrymonialne z wyprzedzeniem relacjonował w korespondencji³⁴. Co ważne, zamiary zostały opisane także w liście do Teofilii z Morawskich Starzeńskiej, z którą w tym okresie łączyły go już bliskie relacje³⁵. Związek Radziwiłła z Mniszchówną mógł być wynikiem celów polityczno-społecznych bądź nieroztropnego przystania na propozycję. Podstawę do unieważnienia sakramentu wyznaczyły m. in. brak odpowiednich zapowiedzi i młody wiek kandydatów³⁶. Małżeństwo

²⁶ Baliński, 1835. S. 107, 110.

²⁷ Anusik, Stroynowski, 1987. S. 177; Jankowski, 2000. S. 58–63; Szymańska, 2010. S. 17.

²⁸ Izabela z Mniszchów *primo voto* Radziwiłłowa *secundo voto* margrabina de Ville hrabina Dęblińska (1790–1852?). *Confer*: Szumski, 1996. S. 7; Dembowski, 1898. S. 165–166).

²⁹ Michał Jerzy Wandalin Mniszech (1748–1806) – marszałek wielki koronny, członek Komisji Edukacji Narodowej. Twórca koncepcji *Musaeum Polonicum* (Mniszech 1775, *passim*). Informacje biograficzne prezentowane były już w dokumentach z epoki, czego interesujący przykład stanowi: BCz. Sygn. 1748. Powyższy dokument został opublikowany w pracy: Barczyk, 2017. S. 83–83.

³⁰ Urszula z Zamoyskich Mniszchowa (ok. 1750–1808). Podstawowe informacje biograficzne na temat małżonki Michała Jerzego Wandalina Mniszcha podają m. in.: ZNiO, mf, DE-8879 (oryginał: rkps, LNNBU. Sygn. 346). S. 11; Wereszycka, 1976. S. 457–458.

³¹ Barczyk, 2017. S. 17, 40. W pamiętnikach Leona Dembowskiego pozycja rodu została odnotowana słowami: «Pan Mniszech, marszałek wielki koronny i majątkiem i rodem do magnatów z praojcami należał [...]. Żona jego, siostrzenica króla Poniatowskiego zachowała żywo w pamięci swoje blizkie [*sic!*] z tronem związku» (Dembowski 1898. S. 161).

³² *Confer*: Barczyk, 2016. S. 5–6; Rosset, 2003, *passim*.

³³ *Confer*: Dembowski, 1898. S. 162.

³⁴ *Confer*: Jastrzębska, 2000. S. 50–51.

³⁵ *Ibidem*. S. 35, 47–48.

³⁶ Szymańska, 2010. S. 13.

magnatów szybko zakończyło się rozstaniem, lecz miało wpływ na zmiany własności dóbr należących do obu rodów. Z okazji ślubu w 1807 r. sporządzono szczegółowy inwentarz rezydencji w Dęblinie, która należała do posagu marszałkówny, czyli «regestr meblów, obrazów, portretów (...) i różnych rzeczy w pokojach pałacu dęblińskiego znajdujących się (...), dla użycia i wygody J. J. O. O. księżtom Radziwiłłom ordynatom nieświeskim i ołyckim, dzieciom swoim, przy oddaniu w posesyję klucza dęblińskiego zostawionych». Dokument zachowany w Archiwum Radziwiłłowskim uwiadczenia zamiar przystosowania siedziby do użytkowania przez nowożeńców – część pomieszczeń określono już mianem «Apartamentu JO. [księ]cia Jegomości», analogicznie nazywając pokoje pani domu³⁷. W wyniku ugody żona Radziwiłła odzyskała dobra posagowe, uzyskując zarazem prawo do dóbr zabłudowskich, które w 1819 r. stały się jej własnością dziedziczną³⁸. Ziemie stanowiły zastaw za rekompensatę w wysokości 2 mln zł polskich, które Dominik Hieronim zobowiązał się wypłacić³⁹. Małżeństwo z dziedzicem Ołyki stale było obecne w tytulaturze Izabeli, która wyszła następnie za hrabiego Augusta de Ville. W wykazie portretów eksponowanych z pałacu w Wiśniowcu, spisany 10 stycznia 1828 r. – dwadzieścia lat po rozwodzie – odnotowano płótno, na którym widniała «Izabella z Mniszchów, [ks]ieżna ordynatowa Radziwiłłowa, terażniejsza hrabina Demblińska (sic!)»⁴⁰. W rezydencji miało się wówczas znajdować 355 podobizn⁴¹. Wśród sportretowanych wymieniono Karola Stanisława «Panie Kochanku», Michała Kazimierza «Rybeńkę», Teklę Różę z Radziwiłłów Wiśniowiecką i Marię Eleonorę Radziwiłłową⁴² – zabrakło jednak obrazu przedstawiającego byłego małżonka. Wybór postaci w znacznej mierze uzasadniały powiązania rodzinne. Drugi z kluczy interpretacyjnych dla całości zbioru stanowią horyzonty intelektualne właścicieli – salę biblioteczną zdobiły wówczas 22 obrazy, na których zostali uwiecznieni m. in. filozofowie Charles de Montesquieu (1689–1755) oraz John Locke (1632–1704), francuski historyk i bibliofil Jacques Auguste de Thou (1553–1617), François Marie Arouet Voltaire (1694–1778)⁴³ – jeden z najwybitniejszych myślicieli oświeceniowych, z którym w 1763 r. Michał Jerzy Mniszech

³⁷ AGAD, Dz. XXV. Sygn. 4717. S. 10, 18, 33; Barczyk, 2017. S. 94, 102, 115.

³⁸ Mironowicz 2015. S. 118.; Szymańska, 2010. S. 13–14. Układ przestrzenny dóbr został udokumentowany na planie zatytułowanym «Plan de Zabłudoff (II poł. XVIII w.)» – («Rozplanowanie siedziby dworskiej w Zabłudowie w II poł. XVIII w.») – znajdującym się w zbiorach Politechniki Warszawskiej (PW ZAP, U.I.79).

³⁹ Anusik, Stroynowski, 1987. S. 177.

⁴⁰ AGAD. Sygn. 2901. S. 980; Barczyk, 2017. S. 137.

⁴¹ W inwentarzu nastąpił błąd w numeracji – brakuje tytułów pozycji 332 i 333. *Confer*: AGAD. Sygn. 2901. S. 993.

⁴² *Ibidem*. S. 986.

⁴³ *Ibidem*. S. 994–995.

spotkał się osobiście⁴⁴ – oraz Jean de la Fontaine, którego prac stały się inspiracją dla Jana Stanisława Jabłonowskiego (1669–1731), autora «Ezopa nowego polskiego»⁴⁵. Spośród rodzimych twórców eksponowano dwóch poetów – Jana Kochanowskiego (1530–1584) i uczestniczącego w obiadach czwartkowych Adama Naruszewicza (1733–1796)⁴⁶.

Powodem skandalu stał się wspomniany wcześniej związek Dominika Hieronima Radziwiłła z Teofilą z Morawskich Starzeńską, zaistniały w okresie, gdy oboje w świetle prawa znajdowali się w związkach małżeńskich⁴⁷. Ślub w 1809 r. został poprzedzony przez narodziny syna, który w konsekwencji mimo uznania ojcostwa utracił prawo do dziedziczenia majątku⁴⁸. Wybranka, a zarazem krewna ordynata powszechnie znana była z wyrazistego charakteru, zamiłowania do polowań i jeździectwa. Postać Teofilii niejednokrotnie zwracała uwagę badaczy, lecz w opracowaniach widoczne są istotne błędy merytoryczne. W wydanej przed kilkunastoma laty biografii autorstwa Magdaleny Jastrzębskiej można znaleźć m. in. informacje, że Izabela Mniszchówna była jedynaczką⁴⁹, a przedstawienie Teofilii z Morawskich jako Hebe pędzła Józefa Peszki⁵⁰ z lat 1802–1806, przechowywane w Muzeum Narodowym w Krakowie jest jedynym zachowanym w polskich zbiorach portretem arystokratki⁵¹, choć inne wizerunki drugiej żony Radziwiłła są powszechnie znane. Na nich oddano przykładowo zamiłowanie do jazdy konnej, co obrazuje wizerunek ze zbiorów z Schillingsfürst (*il.* 2). Teofila została przedstawiona jako postać stojąca przy lewym boku wierzchowca, opierająca prawą rękę o siodło i przytrzymująca wodze. W lewej dłoni spoczywa szpicruta, a w dolnej partii kompozycji widoczny jest zwracający głowę w stronę właścicielki pies. W nieco innej konwencji zobrazował magnatkę między 1808 a 1810 r. Franciszek K. Lampi⁵². Na

⁴⁴ Barczyk, 2017. S. 21, przyp. 96; Bratuń, 2002. S. 130–131.

⁴⁵ *Confer*: Betlej, 2010. S. 32.

⁴⁶ AGAD. Sygn. 2901. S. 995; Barczyk, 2017. S. 150.

⁴⁷ Zielińska, 1997. S. 326.

⁴⁸ Jankowski, 2000. S. 63.

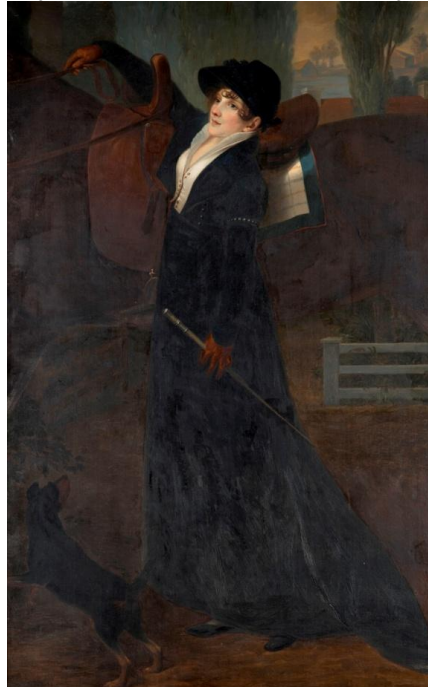
⁴⁹ Jastrzębska, 2000. S. 44, 48.

⁵⁰ Józef Peszka (1767–1831) – uczeń Franciszka Smuglewicza (1745–1807). Autor m. in. «Sceny alegorycznej z Napoleonem» (Muzeum Narodowe w Warszawie), «Portretu Zofii Potockiej z synem Józefem Ponityckim» (Muzeum Narodowe w Krakowie) oraz portretu zbiorowego «Trzy muzy – Mazarakowa, Lekczyńska, Wendowa» (Muzeum Narodowe w Warszawie). *Confer*: Ryszkiewicz, 1961. S. 111–112, 119.

⁵¹ *Confer*: Jastrzębska, 2000. S. 61.

⁵² Franciszek Ksawery Lampi (1782–1852) – twórca portretów i pejzaży, syn nadwornego malarza Katarzyny II, a zarazem profesora Akademii Wiedeńskiej, malarza Jana Chrzyciela Lampiego Starszego (1751–1830). Autor m. in. wizerunków Ksawerego Potockiego, Marii Morsztynowej z synem, Eleonory z Cetnerów Mniszchowej oraz znajdującego się w zbiorach prywatnych przedstawienia Karola Filipa hr. Wandalina Mniszcha (1794–18416?). Syna Michała Jerzego Mniszcha (1748–1806). *Confer*: Barczyk, 2017. S. 138. Przyp. 522; Rosset, 2003. S. 200. Il. 10.

pracy znanej jako «Portret Teofili z Morawskich Radziwiłłowej z synkiem Aleksandrem Dominikiem lub córeczką Stefanią», znajdującej się w Muzeum Narodowym w Warszawie, kobieta została ukazana jako troskliwa matka. Jasne barwy szat wzmagają nastrój łagodności, kontrastując z ciemnym krajobrazem, który stanowi tło dla sceny⁵³.



II. 2. *Portret Teofili z Morawskich Radziwiłłowej, (Schillingsfürst, fot. Piotr Jamski, 2017)*

Momentem przełomowym w życiu ordynata było wstąpienie do armii Księstwa Warszawskiego w 1810 r.⁵⁴ Decyzja podjęta została w okresie, gdy teatr nieświeski już nie funkcjonował, a rodowe siedziby cechował zły stan techniczny. Zwiększające się zadłużenie posiadłości, nieuczciwe postępowanie plenipotentów i bieżące wydarzenia polityczne utrudniały księciu zarządzanie dobrami. Troskę o majątek uniemożliwiło ostatecznie zaangażowanie w kampanie napoleońską, zakończone tragiczną śmiercią w Lautrecken w wyniku ran odniesionych w bitwie pod Hanau w 1813 r.⁵⁵. W korespondencji relacjonowano zdarzenie słowami: «Po bitwie hanauskiej, w której kula armatnia rozerwała czapkę księcia Radziwiłła, przybył tenże książę d. 10 listopada 1813 tu do Lauterecken jeszcze w dość dobrym stanie zdrowia, z korpusem zostającym pod dowództwem jw. generała Krasieńskiego, i zajął kwaterę w oberży pod koroną; ale nazajutrz d. 11go zmarł książę nagle na apoplexyę. Jak dalece bolesnem musiało być przerażenie, którego doznali przyjaciele i towarzysze broni, z tego tak niespodziewanego

⁵³ Płótno o wymiarach 78,5 x 62 cm, o nr inwentarzowym MP 1008 stanowi część kolekcji z Działu Zbiorów Sztuki Polskiej do 1915 r. MNW.

⁵⁴ Stępnik, 2003. S. 417.

⁵⁵ Anusik, Stroynowski, 1987. S. 177.

zgonu księcia, po którym Polska tyle sobie obiecywać mogła, okazuje się z tej okoliczności, że podając na municypalności akt śmierci, zapomniano wyrazić wieku zmarłego»⁵⁶.

Portret eksponowany na wystawie opatrzonej tytułem «Radziwiłłowie. Biała. Podlasie» – czynnej w Białej Podlaskiej od 28 maja do 5 listopada 2017 r. i zrealizowanej przez Muzeum Południowego Podlasia – przedstawia ordynata jako szlachetnie urodzonego młodzieńca doby romantyzmu (*il. 3*). Płótno datowane jest na pierwszą ćwierć XIX stulecia. Cechą powracającą na wizerunkach pozostają charakterystyczne rysy i wyraz twarzy, czy elementy bardziej uniwersalne, jak ubiór i sama poza – widoczne na portretach wielu postaci z tego okresu. Analogiczną konwencję zastosowano na przedstawieniu księcia, który eksponuje wileńskie Lietuvos Dailės Muziejus. Jednak w odniesieniu do podobizn Dominika Hieronima Radziwiłła powyższy typ ujęcia należy do rzadziej spotykanych i słabiej oddających jego życiową postawę. Strój i brak atrybutów pozbawiają ordynata cech i odwołań do czynów, które choć częściowo mogły rekompensować nieudolną gospodarkę dóbr, czy burzliwe życie osobiste i które zyskały największe uznanie wśród potomnych. Pozytywny obraz Radziwiłła wyłania się z większości zachowanych portretów, odzwierciedlających szczere przywiązanie do Ojczyzny i odwagę w bronieniu jej suwerenności. Mimo pojawiających się sugestii odnośnie możliwości nakłonienia młodego ordynata do udziału w wojnie przez znajomych bądź krewnych liczących na przejęcie jego dóbr⁵⁷, w świetle zachowanych dokumentów i przekazów historycznych nie można podważać dobrowolnego i szczerego zaangażowania, podkreślonego przez sukcesy militarne i karierę w wojsku napoleońskim⁵⁸. Do wojska przyjęto go ponadto ze znacznym sceptycyzmem – wkrótce jednak doceniono nie tylko wniesiony wkład finansowy, lecz i zasługi na polu walki⁵⁹.

Na szczególną uwagę zasługuje malowidło z kolekcji odnalezionej przez historyków z Zamku w Mirze w bawarskim pałacu Schillingsfürst w 2012 r. (*il. 4*) Płótno pochodzi ze zbiorów córki Dominika Hieronima i Teofilii z Morawskich, Stefanii (1809–1832), która poślubiła carskiego generała, księcia Ludwika Adolfa von Wittgensteina (1799–1866)⁶⁰. Magnat przedstawiony został w mundurze pułkownika Księstwa Warszawskiego – z czerwonymi lampasami, z rogatywką w dłoni i ostrogami potwierdzającymi przynależność do ułanów⁶¹. Heroizm postawy i charakter samego Dominika Radziwiłła zaakcentowano przez odznaczenia – Ordery Św. Huberta, Legii

⁵⁶ Załuski, 1861. S. 115.

⁵⁷ *Confer*: Jastrzębska, 2000. S. 65–66; Askenazy, 1978. S. 230.

⁵⁸ Stępnik, 2003. S. 417–418.

⁵⁹ *Confer*: Anusik, Stroynowski, 1987. S. 177; Stępnik, 2003. S. 415–417; Załuski, 1861. S. 115.

⁶⁰ *Confer*: Zielińska, 1996. S. 22–23; Szymańska, 2010. S. 17.

⁶¹ *Confer*: Stępnik, 2003. S. 417; Załuski, 1861. S. 119.

Honorowej, Krzyż *Virtuti Militari* (il. 5). Autentyczność uwiecznionych na płótnie nagród potwierdzają fakty biograficzne⁶². Pierwszy z wyżej wymienionych – Order św. Huberta – ustanowiono w 1444 roku⁶³. Na mocy późniejszych ustaleń nadawano go wyłącznie osobom posiadającym tytuł książęcy lub należącymi do elity szlacheckiej. Ordynat nieświeski był jednym z 55 Polaków uhonorowanych na przestrzeni XVIII i XIX stulecia, obok m. in. Józefa Aleksandra i Stanisława Wincentego Jabłonowskich, Antoniego i Józefa Lubomirskich, czy Franciszka Ksawerego Sapiehy⁶⁴.



II. 3. *Portret x. Dominika Radziwiłła, I ćwierć XIX w. (Agra-Art, fot. Piotr Jamski, 2017)*



II. 4. *Portret Dominika Hieronima Radziwiłła, (Schillingsfürst, fot. Piotr Jamski, 2017)*

Spośród Radziwiłłów kawalerami orderu byli m. in. Hieronim Florian, Michał Kazimierz «Rybeńko» oraz wspomniany wcześniej prawny opiekun i wuj Dominika – Karol Stanisław «Panie Kochanku»⁶⁵. Patriotyczne konotacje posiadał następnie Order Legii Honorowej, powstały z inicjatywy Napoleona w 1802 r. oraz opatrzony dewizą «Honor i Ojczyzna»⁶⁶. Nadano mu formę gwiazdy o pięciu ramionach nawiązujących do kształtu stosowanego w krzyżu maltańskim⁶⁷. Order ten zobrazowano także na przedstawiającym właściciela Nieświeża płótnie przechowywanym w

⁶² *Confer*: Anusik, Stroynowski, 1987. S. 177.

⁶³ Łoza, Bieńkowski, 1928. S. 9; Bąkała, 2010. S. 107.

⁶⁴ Filipow, 2003. S. 203.

⁶⁵ Bernatowicz, 2011. S. 392, 420; Michalski, 1987. S. 248–262; Eichhorn, 1843. S. 118.

⁶⁶ Łoza, Bieńkowski, 1928. S. 41.

⁶⁷ Bąkała, 2010. S. 105, 148.

muzeum w Nowogrodzie. Widoczny na portrecie strój oraz sama odznaka, stanowiąca manifestację poglądów antyrosyjskich, zostały dodane wtórnie – jak wykazały tegoroczne badania rentgenowskie pierwotnie Radziwiłł odziany był w masoński fartuch. Symbolikę wolnomularską potęgowała obecność tzw. «Klucza Wszechwiedzy» i «Płomiennej Gwiazdy», spoczywającego w dłoni berła bądź miecza oraz kolumny, która stanowiła tło dla sceny. Zdaniem części badaczy zmian dokonano już po śmierci ordynata⁶⁸.



Il. 5. *Od lewej: Krzyż Virtuti Militari, Order Legii Honorowej i Order św. Huberta, Portret Dominika Hieronima Radziwiłła – detal, (Schillingsfürst, fot. Piotr Jamski, 2017)*

Orderem Legii Honorowej w 1809 r. uhonorowano także zasługi wojenne m. in. księcia Józefa Poniatowskiego (1763–1813) i generała Józefa Załuskiego (1787–1866), późniejszego uczestnika powstania listopadowego. Na portretach przedstawiających obu wojskowych, spośród licznych posiadanych odznaczeń, eksponowano przede wszystkim dwa – wspomniany wyżej order francuski oraz Krzyż Virtuti Militari. Do dzieł reprezentatywnych dla tego typu należą malarskie wizerunki autorstwa Józefa Grassiego⁶⁹, eksponowane na Zamku Królewskim w Warszawie («Portret księcia Józefa Poniatowskiego z ręką wspartą na szabli» oraz «Portret księcia Józefa Poniatowskiego»). Analogiczne ujęcie prezentuje litografia datowana na rok 1824, którą wykonał Henri Grevedon. Sztych można podziwiać w Warszawskich Łazienkach Królewskich. Odznaczenia zostały też wyeksponowane na litografii Grace «Portret księcia Józefa Poniatowskiego» z około 1820 r., której autorem był N. Grace (*il. 6*). Do portretów drugiego z

⁶⁸ O związkach Radziwiłła z lożą masońską wspomina m. in. Zielińska, 1997. S. 206.

⁶⁹ Józef Grassi Grassiego (1758–1838) był Absolwentem Akademii Wiedeńskiej i profesorem rzymskiej Akademii św. Łukasza. Po zaproszeniu przez Stanisława Augusta Poniatowskiego przebywał w Warszawie w latach 1791–1795. *Confer*: Rosset, 2003. S. 188.

wymienionych patriotów należy obraz ze zbiorów Muzeum Narodowego w Warszawie, wykonany w 1818 r. w technice olejnej i sygnowany przez Antoniego Blanka⁷⁰. Tożsame zestawienie nagród widoczne jest na kilku wizerunkach Dominika Radziwiłła. O szczególnej wymowie Orderu ustanowionego przez króla Stanisława Augusta Poniatowskiego w 1792 r. decydował powód nadania, którym była tytułowa «cnota wojskowa», udowodniona podczas bitwy⁷¹. Do pierwszych uhonorowanych należeli przywołani wyżej generałowie – Załuski i Poniatowski⁷². W kolejnym stuleciu nastąpiła kilkukrotna zmiana nazwy odznaczenia – do pierwotnej wersji powrócono w II połowie XX wieku, uzupełniając ją w 1992 r. o epitet «wojenny». Obecnie nagroda funkcjonuje jako Order Wojenny Virtuti Militari. Powyższego krzyża nie mogło więc zabraknąć na omawianym portrecie z Schillingsfürst. W dalszej części płótna widoczną są krzyże maltańskie – jednym z nich jest Order Świętego Jana Jerozolimskiego z orłami pomiędzy każdym z czterech ramion krzyża, podkreślający przynależność ordynata do zakonu maltańskiego joannitów.

Zestawienie odznaczeń pojawiło się również na grafice wydanej w połowie XIX w. w Warszawie, powielającej układ postaci widoczny na portrecie z Schillingsfürst (*il.* 7). Sztych z Radziwiłłem jako pułkownikiem został włączony do teki z wizerunkami 28 polskich osobistości, spośród których przywołać można np. Jana III Sobieskiego, Adama Mickiewicza oraz gen. Kazimierza Pułaskiego. Twórcami zbioru *Hommes illustres polonais*, datowanego na czas po 1851 r., byli Jean Alexandre Duruy (1845–1895), Antoine Maurin (1793–1860), Franciszek Dazziaro (1851–1900) i artysta znany jako C. Schultz (ok. 1861–1863)⁷³.

Przywołane przykłady stanowią jedynie sygnalizację problematyki, która zasługuje na szczegółową analizę. W świetle zachowanych dokumentów i wizerunków Dominik Hieronim Radziwiłł zdaje się być człowiekiem, który zgodnie z opiniami współczesnych, w imię wierności patriotycznym przekonaniom «krajowi był swój poświęcił»⁷⁴. Słusznie przypisuje mu się odpowiedzialność za upadek potęgi osiągniętej przez antenatów⁷⁵, lecz przy ocenie postaci należy pamiętać o historycznych uwarunkowaniach spadku znaczenia i zadłużenia majątku, który w momencie przejścia przez księcia już znajdował się w niezbyt korzystnym stanie.

⁷⁰ Antoni Blank (1785–1844) należał do grona profesorów Szkoły Sztuk Pięknych przy Uniwersytecie Warszawskim. Warsztatu malarskiego uczył się w Dreźnie. *Confer*: Ryszkiewicz, 1961. S. 137.

⁷¹ Bąkała, 2010. S. 105, 108.

⁷² *Confer*: Zielińska, 1997. S. 244; Askenazy, 1978. S. 267.

⁷³ Album dostępny jest w kolekcji Biblioteki Narodowej w Warszawie (BN. Sygn. AFG.48/III).

⁷⁴ *Confer*. Przep. 12.

⁷⁵ *Confer*: Jankowski, 2000. S. 61–63.



Il. 6. N. Grace, *Portret księcia Józefa Poniatowskiego, ok. 1820* (Muzeum Narodowe w Warszawie)



Il. 7. J. A. Duruy, A. Maurin, D. H. Radziwiłł, [w:] *Hommes illustres polonais, post 1851* (Biblioteka Narodowa w Warszawie)

Od momentu uzyskania pełnoletniości do wstąpienia do wojska upłynęło zaledwie 6 lat – a i w tym czasie trwały spory odnośnie dziedziczenia. Ostatni ordynat Ołyki z linii nieświeskiej postrzegany był w XIX stuleciu przez pryzmat zasług dla ojczyzny. Hołd oddany obrońcy kraju został wyrażony najsilniej w sprowadzeniu przez samego Zygmunta Krasieńskiego ciała Radziwiłła do kościoła kapucynów w Warszawie⁷⁶ i złożenia serca w świątyni w Krasnem⁷⁷. Swoje intencje generał wyjaśnił w liście do Józefa Załuskiego: «Jam złożył ciało księcia Dominika, sądząc, że jego córka księżna Wittgenstein⁷⁸ w Nieświeżu pochowa go między zwłokami jego naddziadów; lecz majątek strwonili, o nim zapomnieli. Jak tylko skończę kościół w Opinogórze, gdzie moja żona poczciwa jest w kaplicy pochowana, to ciało księcia Dominika złożone w ołowianej trumnie, tam sprowadzę, byśmy w jednym miejscu byli pochowani»⁷⁹. Świadectwem postawy Dominika Hieronima Radziwiłła stały się także wspomniane powyżej grafiki i portrety.

Bibliografia

Źródła rękopiśmienne

ARCHIWUM GŁÓWNE AKT DAWNYCH W WARSZAWIE (AGAD)

Archiwum Radziwiłłowskie (AR). *Dęblińskiego pałacu inwentarz*, 1807. Dz. XXV. Sygn. 4717.

⁷⁶ Baliński, 1843. S. 63–65; Jabłońska-Deptuła 1983. S. 290.

⁷⁷ Szymańska, 2010; Załuski, 1861. S. 114.

⁷⁸ Stefania Radziwiłłówna. *Confer*: Zielińska, 1996. S. 22–23; Szymańska, 2010. S. 17.

⁷⁹ Załuski, 1843. S. 114–115.

Archiwum Zamoyskich (AZ). *Rejestr portretów w zamku wiśniowieckim znajdujących się dnia 10 stycznia 1828*. Sygn. 2901.
Zbiór Kartograficzny (ZK). № 98. 479–1, 491.
ARCHIWUM PAŃSTWOWE W KRAKOWIE (APK)
Archiwum Młynowskie Chodkiewiczów. Sygn. 34.
BIBLIOTEKA KSIĄŻĄT CZARTORYSKICH W KRAKOWIE (BCz)
Michał Jerzy Mniszech. [w:] *Biogramy ośmiu osobistości z otoczenia Stanisława Augusta Poniatowskiego*. 1780, Sygn. 1748.
BIBLIOTEKA NARODOWA W WARSZAWIE (BN)
Hommes illustres polonais. Sygn. AFG.48/III.
Zbiór Kartograficzny. № S-15443, Nowa mapa topograficzna Zachodniej Rosji («dwuwiorstówka»), Petrograd 1913–1915 (zdjęcia terenowe z 1886 r.).
BIBLIOTEKA ZAKŁADU NARODOWEGO IM. OSSOLIŃSKICH WE WROCŁAWIU (ZNiO)
Archiwum Mniszców. Akta rodzinno-majątkowe Mniszców, XVI–XVIII w., mf, DE-8879 (oryginał: rkps, Lwowska Narodowa Naukowa Biblioteka Ukrainy im. Wasyla Stefanyka [LNNBU]. Sygn. 346).
POLITECHNIKA WARSZAWSKA – ZAKŁAD ARCHITEKTURY POLSKIEJ (PW ZAP)
Plan de Zabłondoff (II poł. XVIII w.), U.I.79.

Źródła drukowane

Mniszech 1775 – Mniszech Michał Jerzy, *Myśli względem założenia Musaeum Polonicum*. S. 1. 1775.

Opracowania

Aftanazy 1991 – Aftanazy Roman, *Dzieje rezydencji na dawnych kresach Rzeczypospolitej*. Cz. 1. T. 2. Wrocław, 1991.
Anusik, Stroynowski 1987 – Anusik Zbigniew, Stroynowski Andrzej, *Radziwiłł Dominik Hieronim*, [w:] *Polski Słownik Biograficzny*. T. 30. Wrocław; Warszawa; Kraków; Gdańsk, 1987. S. 176–178.
Baliński 1835 – Baliński Michał. *Opisanie statystyczne miasta Wilna*. Wilno, 1835.
Baliński 1843 – Baliński Michał. *Pisma historyczne: Fundacta (sic!) zakonu i kościoła XX. Kapucynów w Warszawie*. Warszawa, 1843.
Askenazy 1978 – Askenazy Szymon. *Książę Józef Poniatowski 1763–1813*. Warszawa, 1978.
Barczyk 2016c – Barczyk Alina. *Księgozbiór pałacowy w Wiśniowcu w świetle inwentarza z ok. 1760 roku* [w:] *Trzeci Ogólnopolski Kongres Studentów i Doktorantów Historii Sztuki, «Ars et Scientia»*. T. 7/red. Barczyk Alina, Ciarkowski Błażej, Stefański Krzysztof. Łódź, 2016. S. 5–21.
Barczyk 2017 – Barczyk Alina. *Pałac w Dęblinie. Inwentarze z czasów Michała Jerzego Wandalina Mniszcha*. Kraków, 2017.
Bąbiak 2010 – Bąbiak Grzegorz. *Sobie, ojczyźnie czy potomności... Wybrane problemy mecenatu kulturalnego elit na ziemiach polskich w XIX wieku*. Warszawa, 2010.
Bąkała 2010 – Bąkała Krzysztof. *Historia symboliczna: znakiem, herbem i barwą pisana*. Warszawa, 2010.
Bernatowicz 1998 – Bernatowicz Tadeusz. *Miles Christianus et Peregrinus. Fundacje Mikołaja Radziwiłła «Sierotki» w ordynacji nieświeskiej*. Warszawa: Wydawnictwo Neriton, 1998.
Bernatowicz 2011 – Bernatowicz Tadeusz. *Mitra i buława: królewskie ambicje książąt w sztuce Rzeczypospolitej szlacheckiej (1697–1763)*. Warszawa, 2011.

- Betlej 2010 – Betlej Andrzej. SIBI, DEO, POSTERITATI. *Jabłonowscy a sztuka w XVIII wieku*, Kraków 2010.
- Dembowski 1898 – Dembowski Leon. *Moje wspomnienia. T. 1. Petersburg, 1898.*
- Durka 2012 – Durka Jarosław. Antoni Henryk Radziwiłł (1775–1833) – szkic do portretu arystokraty, namiestnika Wielkiego Księstwa Poznańskiego. [w:] *Górny Śląsk i Wielkopolska w XIX i pierwszej połowie XX wieku. Wybrane aspekty z dziejów polityki i edukacji*/red. Durka Jarosław. Poznań, 2012.
- Eichborn 1843 – Eichborn Karl Friedrich. Stosunek xiążęcego domu Radziwiłłów do domów xiążęcych w Niemczech uważany ze stanowiska historycznego i pod względem praw niemieckich politycznych i xiążęcych. Warszawa, 1843.
- Filipow 2003 – Filipow Krzysztof. *Falerystyka polska XVII–XIX wieku*. Białystok, 2002.
- Jabłońska-Deptuła 1983 – Jabłońska-Deptuła Ewa. *Przystosowanie i opór: zakony męskie w Królestwie Kongresowym*. Warszawa, 1983.
- Jankowski 2000 – Jankowski Rafał. *Burzliwe losy Archiwum Radziwiłłów z Nieświeża od XV w. do 1838 r. Miscellanea historico-archivistica*. 2000. T. XI. S. 35–68.
- Jastrzębska 2000 – Jastrzębska Magdalena. *Historia pięknej kobiety. Opowieść o Teofili z Morawskich Radziwiłłowej*. Poznań, 2000.
- Łopatecki, Zalewska 2013 – Łopatecki Karo, 1, Zalewska Ewa. *Historia Uroczyska Jaroszówka. Badania nad przemianami własnościowo-osadniczymi na pograniczu Wasilkowa i Białegostoku. Studia Podlaskie*. 2013. T. XXI. S. 51–87.
- Łoza, Bieńkowski 1928 – Łoza Stanisław, Bieńkowski Stanisław. *Ordery i odznaczenia krajowe i zagraniczne*. Warszawa, 1928.
- Michalski 1987 – Michalski Jerzy. *Radziwiłł Karol Stanisław zw. Panie Kochanku*. [w:] *Polski Słownik Biograficzny*. T. 30. Wrocław; Warszawa; Kraków; Gdańsk, 1987. S. 248–262.
- Mironowicz 2015 – Mironowicz Antoni. *Parafia św. Eliasza w Dojlidach do 1939 roku. Беларуськае гістарычнае таварыства*. 2015. T. 43. S. 103–134.
- Niklewska 2001 – Niklewska Jolanta. *Kto ty jesteś?: znaki polskiej tożsamości narodowej w latach 1794–1918: katalog wystawy*. Warszawa, 2001.
- Rok 2016 – Bogdan Rok. *Listy Teofili z Radziwiłłów Morawskiej – przykład staropolskiej epistolografii kobiecej*. [w:] *Kobiece kręgi korespondencyjne w XVII–XIX wieku*/red. Popiołek Bożena, Kicińska Urszula, Słaby Agnieszka. Warszawa, 2016. S. 187–199.
- Rosset 2003 – Rosset Tomasz de. *Kolekcja Andrzeja Mniszcha: od wołyńskich chrząszczy do obrazów Fransa Halsy*. Toruń, 2003.
- Ryszkiewicz 1961 – Ryszkiewicz Andrzej. *Polski portret zbiorowy*. Wrocław; Warszawa; Kraków, 1961.
- Stępnik 2003 – Stępnik Krzysztof. *Radziwiłłowie: obrazy literackie, biografie, świadectwa historyczne*. Lublin, 2003.
- Szumski 1996 – Szumski Jerzy. *Epidemia cholery w 1831 r. w dobrach zabłudowskich*. Zabłudów, 1996.
- Szymańska 2010 – Szymańska Izabela. *Dominik Radziwiłł. Pierwszy kawaler Rzeczypospolitej. Rocznik Zabłudowski*. 2010. t. 4. S. 5–23.
- Załoski 1861 – Józef Załoski. *Wspomnienia o pułku lekkokonnym polskim gwardyi Napoleona I, przez cały czas od zawiązania pułku w r. 1807, aż do końca w roku 1814* / red. Turowski Kazimierz. Kraków, 1861.
- Zielińska 1996 – Zielińska Teresa. *Radziwiłłowie herbu Trąby – dzieje rodu*. Warszawa, 1996.
- Zielińska 1997 – Zielińska Teresa. *Poczet polskich rodów arystokratycznych*. Warszawa, 1997.