



Atribución-NoComercial-SinDerivadas 2.5 Colombia (CC BY-NC-ND 2.5)

La presente obra está bajo una licencia:
Atribución-NoComercial-SinDerivadas 2.5 Colombia (CC BY-NC-ND 2.5)

Para leer el texto completo de la licencia, visita:

<http://creativecommons.org/licenses/by-nc-nd/2.5/co/>

Usted es libre de:



Compartir - copiar, distribuir, ejecutar y comunicar públicamente la obra

Bajo las condiciones siguientes:



Atribución — Debe reconocer los créditos de la obra de la manera especificada por el autor o el licenciante (pero no de una manera que sugiera que tiene su apoyo o que apoyan el uso que hace de su obra).



No Comercial — No puede utilizar esta obra para fines comerciales.



Sin Obras Derivadas — No se puede alterar, transformar o generar una obra derivada a partir de esta obra.

INFORME EXPERIENCIA CULTURAL Y ACADÉMICA MÉXICO

Jhaydiber Duque López

Código: 351519

Xiomara Rodríguez Páez

Código: 351513

Jennifer Paola Moreno Estrada.

Código: 351503

Jezzid Alberto Murcia Sotelo

Código: 351500

Universidad Católica de Colombia.

Especialización en Formulación y Evaluación Económica de Proyectos

Opción de grado: Visita técnica Internacional México

Junio 2019.

Tabla de Contenido

1. Introducción	5
2. Resumen.....	7
3. Objetivos.....	8
4. Informe Multicultural.....	10
Pirámides de Teotihuacan y Basílica de Guadalupe	10
Pirámides de Teotihuacan.	10
Basílica De Guadalupe y comparación con Monserrate (Colombia).....	12
Comparación de San Miguel de Allende y Ciudad de Guanajuato – México con Villa de Leyva, Colombia	14
Comparación México D.F – Bogotá D.C.....	17
Comparación Cancún México - Cartagena Colombia.	19
Análisis sobre temas ambientales en México y Colombia.....	20
5. Informe Visitas Empresariales México.....	22
Tejas el Águila	22
Canal TVCUATRO	24
6. Informe Académico	27
Interculturalidad en los proyectos	27
Riesgos en los proyectos	28
Análisis de negocios	28
Visita al parque de Innovación Universidad De La Salle Bajío	29
7. Conclusiones	31
8. Recomendaciones.	33
9. Anexos	35
10. Referencias.....	39

Tabla de Ilustraciones

Ilustración 1 Vista panorámica Pirámides de Teotihuacán.....	12
Ilustración 2 Basílica de Guadalupe, México DF	14
Ilustración 3 Plaza Central de San Miguel de Allende	15
Ilustración 4 Periferia Ciudad de Guanajuato, México.....	17
Ilustración 5 Plaza de la Constitución, México DF	18
Ilustración 6 Impactos ambientales en Cancún.....	21
Ilustración 7 Proceso productivo Tejas El Águila	24

1. Introducción

A través de los años, la multiculturalidad ha ido tomando importancia ya que ha permitido entender las diversas culturas que convergen en un mismo espacio geográfico, físico o social, evitando así generar estereotipos y prejuicios a las formas culturales, de manera que si no existiera la multiculturalidad todos seríamos iguales, es decir actuaríamos del mismo modo, con las mismas creencias religiosas y costumbres.

Por esta razón, esta visita académica internacional permitió aprender y entender la cultura mexicana, dando a conocer una perspectiva más amplia de la historia mexicana, visitando así uno de los lugares más representativos de México como lo son la Basílica de Guadalupe, San Miguel de Allende, Guanajuato, León y Cancún en los cuales se pudo identificar las costumbres y características que hicieron mágicos cada uno de estos lugares.

Por otra parte, cuando se habla de multiculturalidad además de abordar las creencias y costumbres también se habla de conocer las mejores prácticas empresariales de un país, con el fin de realizar una comparación y transferir el conocimiento de las mejores prácticas, es por ello que durante esta visita académica se realizó un recorrido por dos empresas mexicanas Tejas el Águila y el Canal Tv4, en las que se identificó su infraestructura, procesos productivos, equipos, tecnologías, gestión administrativa y experiencias a lo largo de su trayectoria y así poder realizar una relación directa con las empresas colombianas.

De otro lado, el acercamiento a la cultura mexicana fue una oportunidad de mejoramiento, ya que se consolidaron conocimientos de gestión empresarial, aplicación de teorías administrativas a través de casos prácticos realizados en la Universidad de la Salle de México y una fuente de formación profesional para cada uno de los estudiantes.

2. Resumen

La visita académica internacional realizada a México, además de servir como capacitación académica y fuente de información para los estudiantes de la especialización Evaluación, social, económica y financiera de proyectos, es una experiencia enriquecedora donde se dio la oportunidad de interactuar con la cultura mexicana, conociendo lugares ancestrales y religiosos con hábitos y costumbres diferentes, y que al igual que la cultura Colombia combina el pasado ancestral indígena con las costumbres españolas, permitiendo así comprender que cada país tiene su magia, similitudes y que no todos somos iguales entendiendo así el sentido de la multiculturalidad.

3. Objetivos

Identificar la interculturalidad del país mexicano y la relación que existe con la cultura colombiana, conociendo y explorando las costumbres culturales como experiencia al interactuar con la población.

Conocer la estructura organizacional y funcionamiento de la empresa Tejas El Águila y del canal de televisión pública TVCUATRO, visitadas en León, Guanajuato, México, así como identificar si estas empresas trabajan sobre algún tipo de labor social.

Fortalecer los contenidos temáticos de la especialización mediante la asistencia al curso Formulación y Evaluación Social y Económica de Proyectos en la Universidad De La Salle Bajío, en León, México.

4. Informe Multicultural

Durante la salida internacional a México se realizaron visitas a distintos lugares con el fin de conocer más de cerca la cultura mexicana y evidenciar la existencia de diferentes culturas en un mismo espacio geográfico. Se adiciona adicionalmente compartir la gastronomía del país caracterizada por el uso de condimentos picantes en sus comidas diarias lo cual es poco utilizado en países de Latinoamérica. A continuación se describe brevemente los sitios más representativos durante el recorrido en México.

Pirámides de Teotihuacan y Basílica de Guadalupe

Para entender la multiculturalidad del país de México es necesario resumir su historia y sus creencias religiosas y cuáles fueron los principales personajes influyentes en su historia y como esta adquiere fuerza como un factor diferenciador interna entre sus ciudades. Cambios que se deberían a la incursión de los españoles en los pueblos indígenas de forma violenta y como esta incorpora nuevas creencias religiosas cambiando en gran parte sus orígenes indígenas.

Pirámides de Teotihuacan. “lugar donde los hombres se hacen dioses”

Las pirámides de Teotihuacán son una unidad arqueológica muy reconocida a nivel mundial por su estructura y su significado para el pueblo de Teotihuacán. Está conformado por dos estructuras piramidales principales, como lo es la Pirámide del Sol

que “mide 225 m por lado y alcanza unos 65 m de altura. Ante tales dimensiones, no deja de sorprender que a diferencia de otros edificios, cuyos volúmenes son producto de la acumulación de diferentes construcciones, la Pirámide del Sol fue construida en una sola etapa, durante la fase Tzacualli (1-150 d.C.). Este sólo hecho da cuenta de la bonanza que para entonces ya vivía la ciudad y el control que la clase dirigente ejercía sobre la población” (Tomado de Arqueología Mexicana, s.f.) mientras que la Pirámide de la Luna mide 43 metros de altura. Según lo explicado por el guía Pedro, en estas se realizaban rituales públicos, adicional, están ubicadas en puntos cardinales estratégicos acorde al centro del universo determinado por los Teotihuacanos. Se puede acceder a las dos pirámides señalando el amanecer dado que para esta cultura el calendario es acorde a los movimientos del sol. Estas pirámides ofrecen un vista panorámica de todo el complejo, como se muestra en la ilustración 1, y se dice que los pobladores construyeron estas pirámides trasladando las piedras a más de 80 kilómetros hasta el lugar donde se encuentran actualmente, es evidente que para la época en donde poco se conocía de diseño e ingeniería avanzada, lograran construir con dedicación y años este complejo elaborado con la mayor simetría e ingeniería para su época, cabe resaltar que la ciudad de México al encontrarse variedad de sitios con una arquitectura estilística.

Para nosotros, visitar estas pirámides hizo que nos acercáramos y conociéramos la historia de uno de los pueblos prehispánicos de México, aprendiendo sobre las creencias que tenían acerca del universo y sobre la construcción de las mismas.

Ilustración 1 Vista panorámica Pirámides de Teotihuacán



Fuente. Los Autores.

Basílica De Guadalupe y comparación con Monserrate (Colombia).

Cuando se inició el proceso de conquista en la ciudad de México, comenzando la colonización y evangelización en el año 1531 en el cerro de Tepeyac, lugar en donde la Virgen de Guadalupe hizo su primera aparición a Juan Diego, un indígena que había sido bautizado por católicos, la Virgen María le encargó que en nombre suyo pidiese al obispo construir una iglesia, Juan Diego contó lo sucedido al obispo Juan de Zumárraga, pero este no le creyó y pidió prueba de lo ocurrido, por lo tanto Juan Diego regresó nuevamente al cerro y la Virgen María le pidió a Juan Diego que insistiese con el obispo y cortara unas flores y al presentarse nuevamente dejarlas caer las flores en un velo dejando al descubierto la imagen de la Virgen María morena.

El visitar a la basílica de Guadalupe es una tradición y una de las creencias más arraigadas de la cultura mexicana, que cuenta con millones de fieles así no sean católicos, según lo mencionado por los guías y fuentes de información (guadalupe, s.f.).

Al entrar a la plaza se encuentran las iglesias que inicialmente fueron construidas como conmemoración a la aparición de la Virgen de Guadalupe que contiene desniveles

y grietas por el hundimiento que presenta cada año la ciudad de México y por la antigüedad de las mismas.

América latina se caracteriza por contar con muchas iglesias con arquitectura histórica luego de la colonización de los españoles y del incursionamiento del catolicismo a la población.

Desde el descubrimiento de América los conquistadores españoles cada vez que se asentaban lo primero que hacían era construir iglesias, así como sucedió en Bogotá-Colombia en donde inicialmente se construyó en el cerro de Monserrate una capilla que luego fue ampliado y hoy en día es llamada la Basílica del Señor de Monserrate que hoy en día es visitado por muchos turistas y adicional por los capitalinos los cuales tiene la creencia de que subirla con alguna penitencia se le concederán sus peticiones, al igual que el cerro de Guadalupe, que fue construida en un cerro una ermita después de una peregrinación y ha sido reconstruida en varias ocasiones. (monserrate, s.f.).

Al ser católicos, esta visita fue significativa, ya que pudimos conocer la historia de la aparición de la Virgen de Guadalupe, pudimos recorrer los lugares en donde la Virgen hizo su aparición y donde Juan Diego vivió custodiando la imagen de la Virgen.

En la ilustración 2, se puede apreciar la Basílica donde actualmente se encuentra la imagen de la Virgen de Guadalupe.

Ilustración 2 Basílica de Guadalupe, México DF



Fuente. Los Autores.

Comparación de San Miguel de Allende y Ciudad de Guanajuato – México con Villa de Leyva, Colombia

San Miguel De Allende es una ciudad ubicada en estado de Guanajuato en la región del Bajío aproximadamente a dos horas de León, México, llamado también corazón de México, es nombrado San Miguel de porque fue fundada en 1542 por el fraile franciscano Fray Juan de San Miguel y Allende por Ignacio Allende, nativo de San Miguel quien fue un líder clave en la guerra contra la dominación española, San Miguel. (Angel, s.f.)

En cuanto a su arquitectura, esta ciudad tiene fachadas al estilo barroco (como se muestra en la ilustración 3), es una ciudad mística y llena de magia, sobre todo en las horas de la noche cuando se ilumina las fachadas de las iglesias, fue declarado por la UNESCO como patrimonio cultural de la humanidad según lo informado por el guía,

asimismo se destaca por ser un pueblo turístico donde se pueden encontrar diferentes tipos de artesanías propias de México, la parroquia de San Miguel Arcángel, Jardín de allende, palacio municipal son los espacios más atractivos para los turistas que van a visitar a San Miguel de Allende, igualmente es un lugar donde se realizan la fiesta de San Miguel, se celebra la semana santa por sus numerosas iglesias, festival de Jazz, entre otros eventos. (Notimérica, 2019)

Ilustración 3 Plaza Central de San Miguel de Allende



Fuente. Los Autores.

Para realizar una relación de nuestra cultura colombiana se describe concisamente las características que hacen similar y diferente a San Miguel de Allende- México con Villa de Leyva -Colombia. Así como San Miguel de Allende es una pueblo colonial, Villa de Leyva se caracteriza por ser uno de los pueblos más coloniales e históricos de

Colombia ubicado en el departamento de Boyacá, se destaca por ser un espacio místico que revive la época de la conquista como también lo es San Miguel de Allende, igualmente los dos lugares son atractivos para turistas de diferentes nacionalidades, por ello cuentan con un gran número de hoteles, con espacios donde se pueden encontrar artesanías propias de los diferentes países y visitar distintos restaurantes de comida nacional e internacional.

Así como en Villa de Leyva hay una gran plaza principal empedrada donde se realizan diferentes eventos como por ejemplo el festival de cometas, en San Miguel de Allende se pueden encontrar numerosas plazas pequeñas, cada una con iglesias, donde se realizan eventos religiosos y culturales.

Por otra parte, la ciudad de Guanajuato está ubicada en la parte central de México al igual que San Miguel de Allende. Villa de Leyva es famosa por su arquitectura colonial e histórica, al igual que San Miguel de Allende, Guanajuato tiene una arquitectura colonial, combinando espacios históricos como lo son por sus callejones y túneles, en el que se destaca el callejón del beso ya que cuenta con dos balcones que estando tan cerca dos personas podrían darse un beso estando uno en cada balcón, asimismo se puede encontrar el teatro Juárez que se caracteriza por estilo dórico pues en su fachada se vieron ocho de las nueve musas canónicas de la inspiración griega para las ciencias y las artes. (Notimérica, 2019)

A diferencia de San Miguel de Allende y Villa de Leyva, Guanajuato es una ciudad con más color, ya que las casas ubicadas en la periferia que bordean la ciudad se

destacan por tener colores vivos y menos sombrías que San Miguel de Allende y Villa de Leyva, como se muestran en la ilustración 4.

Ilustración 4 Periferia Ciudad de Guanajuato, México



Fuente. Los Autores.

Comparación México D.F – Bogotá D.C

México Distrito Federal es la capital de México, es una de las ciudades más grande del mundo y “se destaca por ser la ciudad que tiene más museos en el América Latina y la segunda en el mundo después de Londres siendo así una de las más antiguas de las américas, además cuenta con una de las universidades más grande el mundo que la UNAM (Universidad Nacional Autónoma de México). (@hellodf, 2018)

Las ciudades capitales de Latinoamérica se destacan por tener acercamiento en su cultura, es por ello que entre la ciudad de México D.F y Bogotá D.C. existen similitudes como los son el sistema de transporte masivo, así como México cuenta con metro bus, en Bogotá se cuenta con el sistema de transporte masivo el Transmilenio, que fue base para construir el metro bus de México DF. En cuanto al costo de calidad de vida, tanto en

México como en Bogotá, se ha ido incrementado, por ello las personas se han ubicado en las periferias de cada una de estas ciudades y se han desplazado a ciudades intermedias tanto de Colombia y México. Como para los Bogotanos los trancones son innumerables y son los dolores de cabeza para los mexicanos lo es también y más si se movilizan en horas pico.

Igualmente, la parte histórica de las dos capitales son similares, conservan una estructura colonial en las plazas principales, en México la plaza de constitución (como se muestra en la ilustración 5) con la bandera de México en el centro y frente a ella el Palacio Nacional, así como en Bogotá la plaza de Bolívar y el palacio de justicia, la alcaldía entre otros.

Ilustración 5 Plaza de la Constitución, México DF



Fuente. Los Autores.

Del mismo modo, tanto en la ciudad de México como en Bogotá está prohibido fumar en lugares públicos, a diferencia de Bogotá en México está prohibido tomar alcohol en lugares públicos, lo mismo la aplicación de Uber que es legal en México mientras que en Bogotá es ilegal y así como en México hay sistema de bicicletas públicas compartidas que en Bogotá aún no están formalizadas.

Comparación Cancún México - Cartagena Colombia.

Cancún es una ciudad de México ubicada en la península de Yucatán que limita con el mar caribe, se caracteriza al igual que Cartagena por ser una ciudad atractiva por turistas extranjeros, llevar una vida nocturna y contar con una extensa franja hotelera, pero a diferencia de Cartagena, la zona costera de Cancún es de arena blanca y cuenta con un mar completamente cristalino. Así como Cartagena cuenta con un transporte urbano masivo que lleva a los turistas de la franja hotelera al centro de la ciudad, así lo es en Cancún que cuenta con transporte Público urbano que moviliza a los turistas.

Al contrario de Cartagena que cuenta con un centro histórico colonial, donde se encuentran restaurantes y hoteles antiguos, la parte histórica de Cancún no está tan marcada, ya que sobre sale la modernidad en los hoteles y centros comerciales, asimismo en Cancún no existen prohibiciones para fumar en lugares Públicos como si lo es en Cartagena. En ambas ciudades existe la posibilidad de llegar por tierra o por aire y la oportunidad de desplazarse a otras playas cerca a estas ciudades.

Análisis sobre temas ambientales en México y Colombia

Según el ranking mundial de los países más contaminados del mundo de 2018, México se ubica en la posición 33 mientras que Colombia se posiciona en el puesto 50 (Air Visual, 2018), indicando que son 2 países con alta contaminación.

La Ciudad de México se caracteriza por un olor a alcantarilla, debido al bajo nivel de tratamiento de los residuos sólidos y al hundimiento que presenta la ciudad, ya que las aguas residuales se estancan en sitios específicos (Mayorga, 2013). Además, aunque los días que estuvimos en México DF, no vimos tanta contaminación en el aire, se sentía que había una capa densa en la atmósfera, debido a las emisiones que producen los carros y las industrias que se encuentran en la ciudad. Al igual que México DF, la contaminación del aire en Bogotá ha sido una problemática que ha venido en aumento en los últimos años, presentándose emergencias ambientales y para mitigarlas, se han tomado medidas restrictivas de circulación de carros durante días específicos.

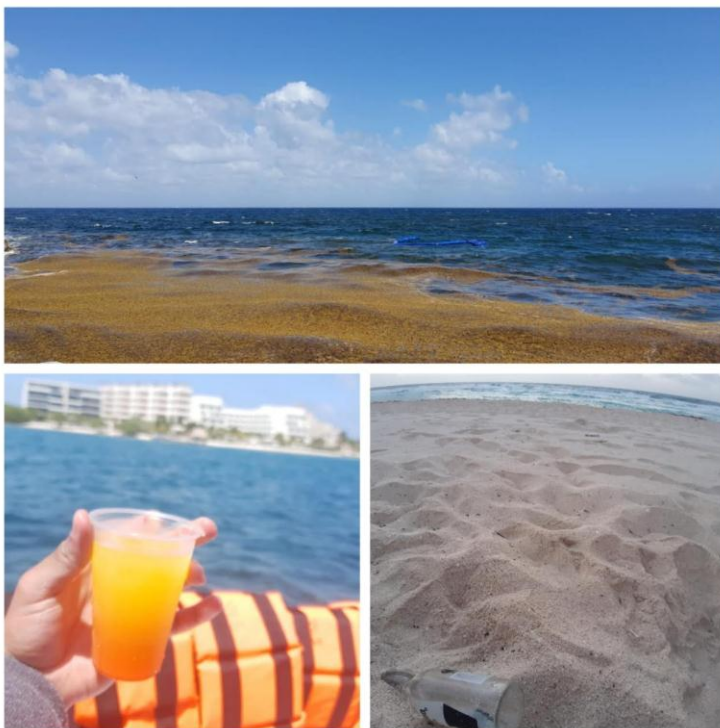
Por otro lado, en Cancún, pudimos observar la llegada de las algas Sargazo, que están invadiendo las costas y que son prueba de los impactos negativos del cambio climático, ya que al aumentar la temperatura de los océanos y al existir un inadecuado tratamiento de aguas residuales, las algas encuentran nutrientes para reproducirse más fácilmente (El País, 2019). Esta problemática no sólo está afectando al ecosistema, sino a la actividad turística en el caribe mexicano, ya que el aspecto de las playas hace que los turistas no viajen a este destino.

Además, cabe resaltar que notamos poca conciencia ambiental cuando estábamos en el bote a Islas Mujeres, ya que los operadores del barco utilizaron muchos vasos de

plástico para servir las bebidas que incluía el plan, no los reutilizaban y además, aunque trataban de recogerlos, algunos se los llevó el viento y cayeron al océano.

A diferencia que Cartagena u otras ciudades costeras de Colombia, las playas de Cancún se ven más limpias de desechos, sin embargo, pudimos encontrar una botella de vidrio y unos vasos plásticos en horas de la mañana en la playa del hotel, lo que cuestiona sobre la conciencia ambiental que existe en los turistas que visitan el Caribe. En la ilustración 6, se muestran fotografías de la invasión de algas y de los desechos que se generaron en Cancún por parte de los turistas.

Ilustración 6 Impactos ambientales en Cancún



Fuente. Los autores.

5. Informe Visitas Empresariales México

Tejas el Águila

Tejas el Águila nace en 1987 cuando los hermanos Gómez emprenden un negocio de fabricación de ladrillos, al transcurrir el tiempo se van dando cuenta que dicho negocio no es rentable, por ello deciden en 1995 iniciar un nuevo emprendimiento con la fabricación de tejas de barro, siendo así reconocida en la actualidad como la empresa # 1 en México, de igual forma destacándose por su calidad, eficiencia y tecnología manejada en el proceso productivo; esto ha hecho que tejas el Águila también tenga presencia internacional realizando exportaciones por el 6% de su producción mensual a países como el Salvador, Honduras, Chile, Panamá. (Gómez, 2019)

Su capacidad instalada en planta es de 100.000 piezas diarias, de las cuales por órdenes de producción se fabrican al día aproximadamente 60.000, el ciclo de fabricación es el más rápido en todo México, ya que es de 45 minutos comparado con otras empresas del mismo sector las cuales tardan hasta 1 día en el mismo proceso. El nivel académico de los empleados en operación es básico puesto que la exigencia es que cuenten con dos habilidades elementales leer y escribir, respecto a honorarios, el devengado es el salario mínimo de 6.400 MX que traducido a pesos colombianos estarían alrededor de 1'068,800 COP libres de impuestos. (Gómez, 2019)

Para Tejas el Águila es muy importante estar comprometidos con la sociedad y con el medio ambiente, por ello cuentan con un kínder y una escuela de música la cual acoge aproximadamente a 260 niños de municipios cercanos, a su vez también cuentan

con brigadas de plantación de árboles para resarcir la explotación que están realizando a los recursos propios naturales. (Gómez, 2019)

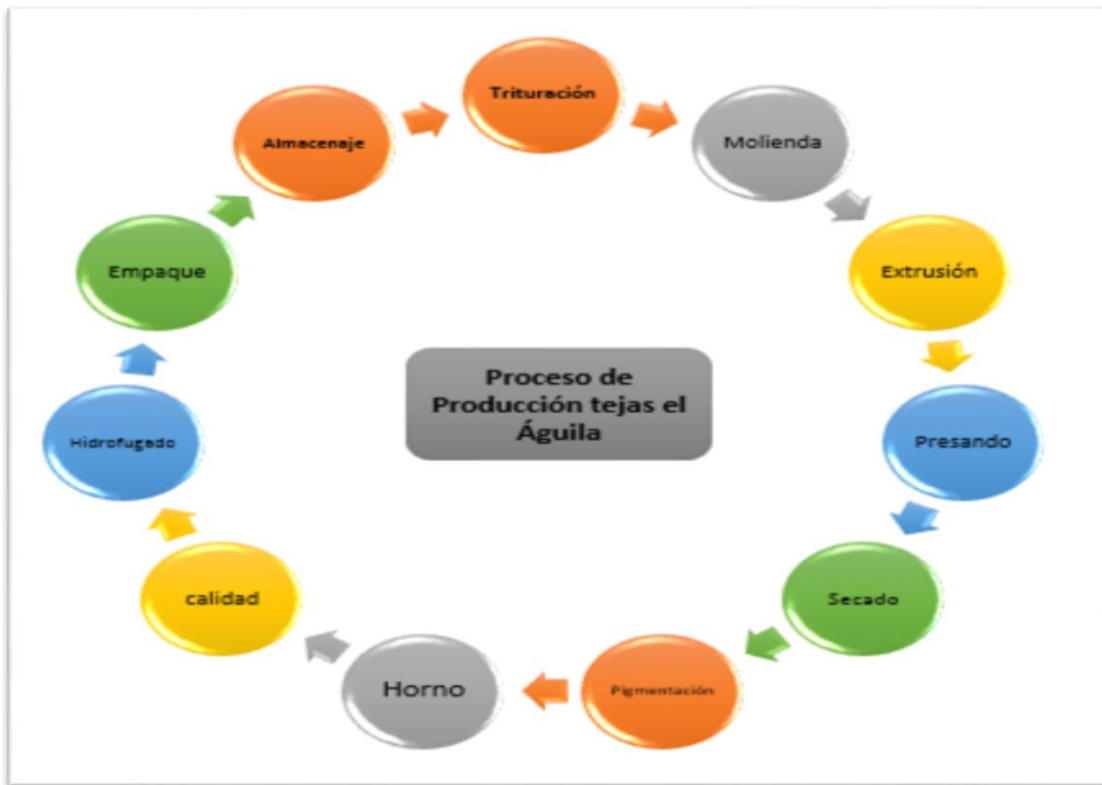
A continuación, se citan algunas de las frases que más nos llamaron la atención mencionadas por el fundador de Tejas el Águila Juan Carlos Gómez, inspirado en el Inventor Henry Ford y en el dramaturgo Shakespeare:

- "Razón de ser de los negocios no son las utilidades, es el servicio, las utilidades son una consecuencia"
- "No se pretenda cambiar las circunstancias exteriores, cambia la mente"
- "Todo el universo está listo si nuestra mente también lo está"
- "El rostro es el reflejo del pensamiento y del alma"
- "La única pobreza, es la pobreza de las ideas"
- "Una idea es más poderosa entre más se comparte"
- "Todo es posible" (Gómez, 2019)

Estas frases inspiradoras, nos llenaron de motivación y nos hicieron ver otro punto de vista sobre como podemos formular proyectos incluyendo la parte humanística, sin sobreponer la factibilidad financiera sobre la parte social y económica.

Además, durante el recorrido, pudimos apreciar el proceso de producción de la visita, que se detalla en la ilustración 7.

Ilustración 7 Proceso productivo Tejas El Águila



Fuente: Los autores

Aunque el proceso de producción cuenta con diferentes máquinas, observamos que sólo hay una sección de brazos robóticos al final de la cadena productiva, lo que hace un poco más rápido el tiempo de ciclo.

Canal TVCUATRO

Organismo público descentralizado, Televisora mexicana creada en el año de 1981 con el nombre TV Guanajuato, reconocida por su veracidad, calidad e imparcialidad en la emisión de contenidos que enriquezcan y construyan una base de la realidad. Su labor social está enfocada en la inclusión y la participación de la comunidad,

promoviendo los valores humanos y sirviendo de conector entre el gobierno y la sociedad (TVCUATRO, s.f.).

En la actualidad se encuentran en el desarrollo de la segunda temporada del programa “eso no me lo esperaba” dirigido a personas entre edades de los 15 a los 25 años, “eso no me lo esperaba” nace a raíz de la tendencia basado en los retos, tema muy acogido en todas las redes sociales; dicho programa fomenta el valor social y la conciencia que se debe tener sobre las cosas que se realizan a diario, por ellos crearon temas como se muestran en la tabla 1 (Gutierrez, 2019).

Tabla 1Temas del programa "Eso no me lo esperaba"

Tema	Objetivo
"Pintar rayitas en la carretera"	Generar conciencia social sobre los señalamientos viales.
"Limpiar los chicles de un centro histórico"	Conocer la historia de chicle, y saber cuánto daño genera a un inmueble.
"Catador de comidas para mascotas"	Conocer el proceso que se lleva a cabo para la creación de comida para canes.
"Elaborar cajeta de celayas y venderla en un camión"	Conocer el proceso para fabricar una cajeta, y saber cuáles son las dificultades que tienen los pequeños empresarios.

Fuente: Los autores

Al ser un canal público, su razón de ser es presentar la cultura y costumbres de México, colocando el valor de los contenidos por encima del valor comercial, para dejar

inquietud, curiosidad y aprendizajes entre los televidentes y enseñanzas tanto para la teleaudiencia como para los que hacen la televisión. (Gutierrez, 2019).

Por otro lado, en Colombia, la televisión pública ha sido reconocida a nivel Latinoamérica, con programas de diferentes canales que han sido galardonados por los Premios TAL (Televisión América Latina), haciendo que se distinga entre las demás televisoras públicas de América Latina (Semana, 2018). La televisión pública colombiana al igual que la mexicana, tiene el propósito de impactar al país con contenidos culturales, con potencial de transformación, pero con una falta de conciencia de su potencial ya que se encuentran bajo la limitación de proyectos políticos y no de proyectos culturales (Ministerio de Cultura, s.f.).

6. Informe Académico

Interculturalidad en los proyectos

El desarrollo de los proyectos se ve afectado en gran medida por la cultura de las personas que conforman el equipo del proyecto ya que hay ciertos elementos que pueden generar barreras para el desarrollo de estos. Lo anterior es explicado por la teoría de las 6 dimensiones culturales de Geert Hofstede. La primera dimensión es llamada la distancia del poder, que indica que los miembros menos poderosos aceptan las decisiones tomados por los de más poder, sin cuestionarlas. La segunda dimensión es el individualismo Vs. El colectivismo, que expone que en sociedades individualistas el enfoque de las decisiones va hacia los intereses personales y las ideas son de una sola persona. La tercera dimensión trata sobre la evasión a la incertidumbre, quienes tienen alta tolerancia a la incertidumbre toman decisiones de forma más relajada y aceptan las situaciones desconocidas, en cambio, las culturas con baja tolerancia evitan correr riesgos en la toma de decisiones. La cuarta dimensión es la masculinidad vs la femineidad, en la que las sociedades con altos índices de masculinidad tienden a los resultados basados en el éxito y la ambición, en cambio las sociedades con alta femineidad tienden al mejoramiento de la calidad de vida. La quinta dimensión es la orientación a largo plazo vs la orientación a corto plazo, que indica que las culturas con orientación a largo plazo se centran en el ahorro y la inversión, mientras que las orientadas al corto plazo tienden a la obtención de ganancias de forma inmediata. La sexta dimensión es la indulgencia vs la moderación, entre más indulgente sea una cultura, es más fácil satisfacer las necesidades que tienen relación con disfrutar de la vida. (Álvarez, 2019).

Riesgos en los proyectos

Los proyectos se ven impactados por los riesgos que se presentan a nivel externo producidos por las partes interesadas y a nivel interno por aspectos técnicos, financieros y de recursos humanos. Es importante que como primera medida haya una identificación de riesgos con sus posibles consecuencias, aplicando herramientas como el diagrama de causa y efecto, listas de chequeo, entrevistas y basados en las experiencias pasadas. Luego, se realiza la valoración de los riesgos identificados, midiendo la probabilidad de materialización y el impacto si llegase a presentarse. Una vez valorados, se establece la respuesta a los riesgos, es decir, como se pueden tratar y por último se determinan los controles a los riesgos con el fin de evitar que se materialicen. (Álvarez, 2019)

Análisis de negocios

Para realizar el análisis de un proyecto, se deben tener en cuenta estudios que permitan formularlo y evaluarlo. El primer estudio por realizar es el del mercado, en el que se analiza en entorno, las expectativas del mercado y de las partes interesadas por medio de herramientas como el análisis DOFA, los 5 ¿por qué?, diagramas causa efecto, entre otras (Álvarez, 2019).

La tendencia de los proyectos sociales va encaminada a que se determinen estrategias de mercado de proyectos que pasen de océanos rojos a océanos azules, es decir, que en vez de generar una competencia de guerra que desangra a otras organizaciones, se encuentren mercados no existentes con un factor diferenciador, a bajo costo y que generen sostenibilidad de los proyectos. Cabe resaltar, que estas estrategias se pueden apoyar en la teoría de la economía del bien común de Cristian Felber, que se basa

en modelos de mercados éticos, fundamentados en la igualdad y dignidad humana, la sostenibilidad ambiental y la justicia social. (Álvarez, 2019).

El segundo estudio a desarrollar es el estudio técnico en el que se define el tamaño óptimo del proyecto, entendido como la capacidad de cubrir la demanda de los bienes o servicios que se estiman por métodos iterativos, se determina la localización óptima, en términos de macrolocalización y microlocalización, analizando los factores críticos del proyecto y se define la ingeniería del proyecto en el que se determina las materias primas, insumos y tecnología a utilizar, la mano de obra directamente involucrada en el proceso productivo o prestación del servicio y se define el proceso más óptimo. Además, se analiza la planeación estratégica de la organización, la estructura organizacional y las implicaciones legales del proyecto. (Álvarez, 2019).

Por último, se realiza el estudio económico y financiero que tiene como objetivo determinar la rentabilidad del proyecto, hallando los costos totales, la inversión inicial y el flujo de caja del proyecto para evaluar el comportamiento del proyecto en términos de criterios como el Valor Presente Neto, la Tasa Interna de Retorno, la Relación Beneficio Costo y la Tasa de Interés de Oportunidad, que permiten valorar un proyecto para decidir si financieramente es rentable para ser ejecutado. (Álvarez, 2019).

Visita al parque de Innovación Universidad De La Salle Bajío

La Universidad De La Salle Bajío tiene una fuerte cultura de innovación, por esto cuenta con un parque de innovación, que ayuda a impulsar proyectos y emprendimientos con componentes sociales. Entre sus programas se encuentra el taller ideósfera, que pretende medir proyectos mediante 6 sesiones, para lograr su fortalecimiento; el maratón

ideósfera que propone retos para resolver entre diferentes universidades del estado de Guanajuato; el Smart University challenge que invita a los participantes a proponer soluciones a retos sociales; sesiones de Gaming que desarrollan habilidades de toma de decisiones mediante juegos didácticos como los Lego; y espacios de coworking con compañías para fomentar el intercambio de ideas.

7. Conclusiones

De acuerdo con la visita empresarial realizada a Tejas El Águila se identificó que al ser una empresa mediana en el sector de tejas de arcilla se ha mantenido a través del tiempo, cabe resaltar el aporte social que ha venido desarrollando a través de su escuela de música la cual convoca aproximadamente a 260 niños de trabajadores y ciudadanos de la cercanía, por otro lado el canal TVCUATRO al ser un canal público contiene programas culturales, deportes, noticieros y educativos que ofrecen conocimientos a la población.

Una vez adquirida la experiencia de la relación cultural y educativa en ciudad de México cabe resaltar la metodología y el conocimientos de los educadores en su pedagogía para enseñar y como hay ciertas similitudes y diferencias en su entorno político y social comparado con Colombia, además de cómo podemos adoptar e incorporar a nuestro país aquellas oportunidades de mejora que obtuvieron los resultados satisfactorios en la ciudad de México, en el ámbito cultural es imposible no apreciar su arquitectura histórica y su combinación colonial e indígena brindado magia y espiritualidad en un contraste que hace magnifico querer visitar nuevamente la ciudad de México.

Los aprendizajes adquiridos en el curso hicieron reforzar algunos conceptos vistos en la especialización. Por medio de los talleres prácticos y los vídeos mostrados por el docente, relacionamos como los aspectos culturales, el contexto interno y externo, pueden afectar el desarrollo de los proyectos, al punto de llevarlos al éxito o fracaso. Además, de

la importancia de gestionar los riesgos que se han identificado en los proyectos, para que no impacten de manera negativa en estos.

8. Recomendaciones.

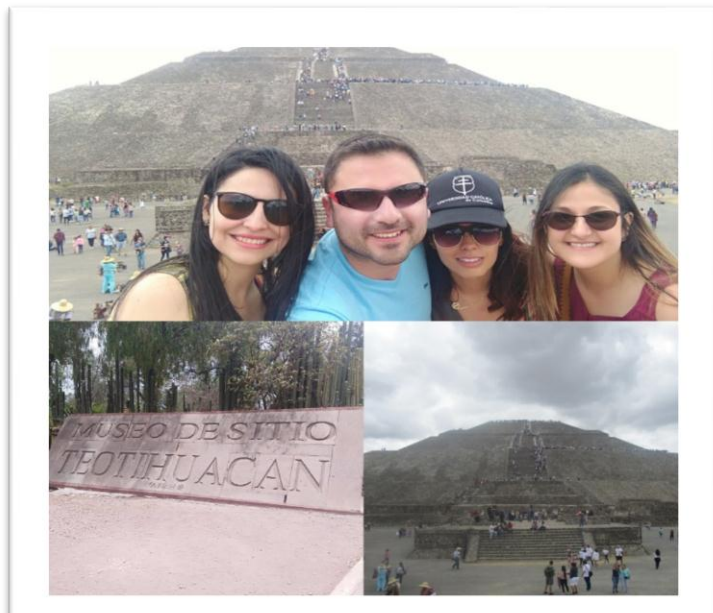
- Cumplir con la programación establecida inicialmente para cada una de las actividades.
- Considerar un menú vegetariano para las personas que son vegetarianas o para las personas que tienen restricciones con la comida.
- Definir con más claridad los puntos de encuentro en cada una de las salidas, ya que en algunas ocasiones se perdía tiempo en el momento de ubicar los buses.
- Asignar salones más iluminados, confortables y mejor ventilación de acuerdo con el clima.
- Realizar más acompañamiento por parte de la agencia en cada una de las actividades realizadas, en algunas ocasiones no estaban presentes para responder dudas.
- La programación de visitas empresariales debe realizarse a empresas reconocidas a nivel internacional que aporten valor agregado al desarrollo profesional de los estudiantes, no a empresas medianas.
- Visitar empresas que sean acordes al programa académico y especialización donde hayan implementado la formulación y evaluación social de proyectos, es decir ejemplos de proyectos reales que hayan sido implementados satisfactoriamente.
- Es necesario separar las visitas culturales de la formación académica con el fin de aprovechar el tiempo en cada actividad.
- Incluir dentro de las propuestas de las visitas empresariales, antes del viaje, los nombres de las empresas y más información sobre las mismas, como sector

económico, cantidad de empleados y ubicación, además de ello; que las charlas estén enfocadas según la especialización que se esté cursando.

- Mejorar la logística y locaciones adecuadas para las charlas emitidas por las empresas visitadas, espacios cómodos con donde se pueda tomar nota, temperatura promedio y zona de hidratación.
- Mejorar la planeación de los temas académicos del curso en la universidad internacional, ya que eran bastantes para tan poco tiempo (20 horas académicas), muchos ya se habían visto en la especialización y no se alcanzó a tratar uno de los temas propuestos (Métodos ágiles para el desarrollo de proyectos).
- Respetar los tiempos de la formación académica, ya que algunas personas no alcanzamos a tomar la totalidad de horas del curso.
- Debería existir conexión entre las temáticas académicas, culturales y empresariales, para plantear un informe que lleve un hilo conductor entre las temáticas y que se relacione con la especialización cursada.

9. Anexos

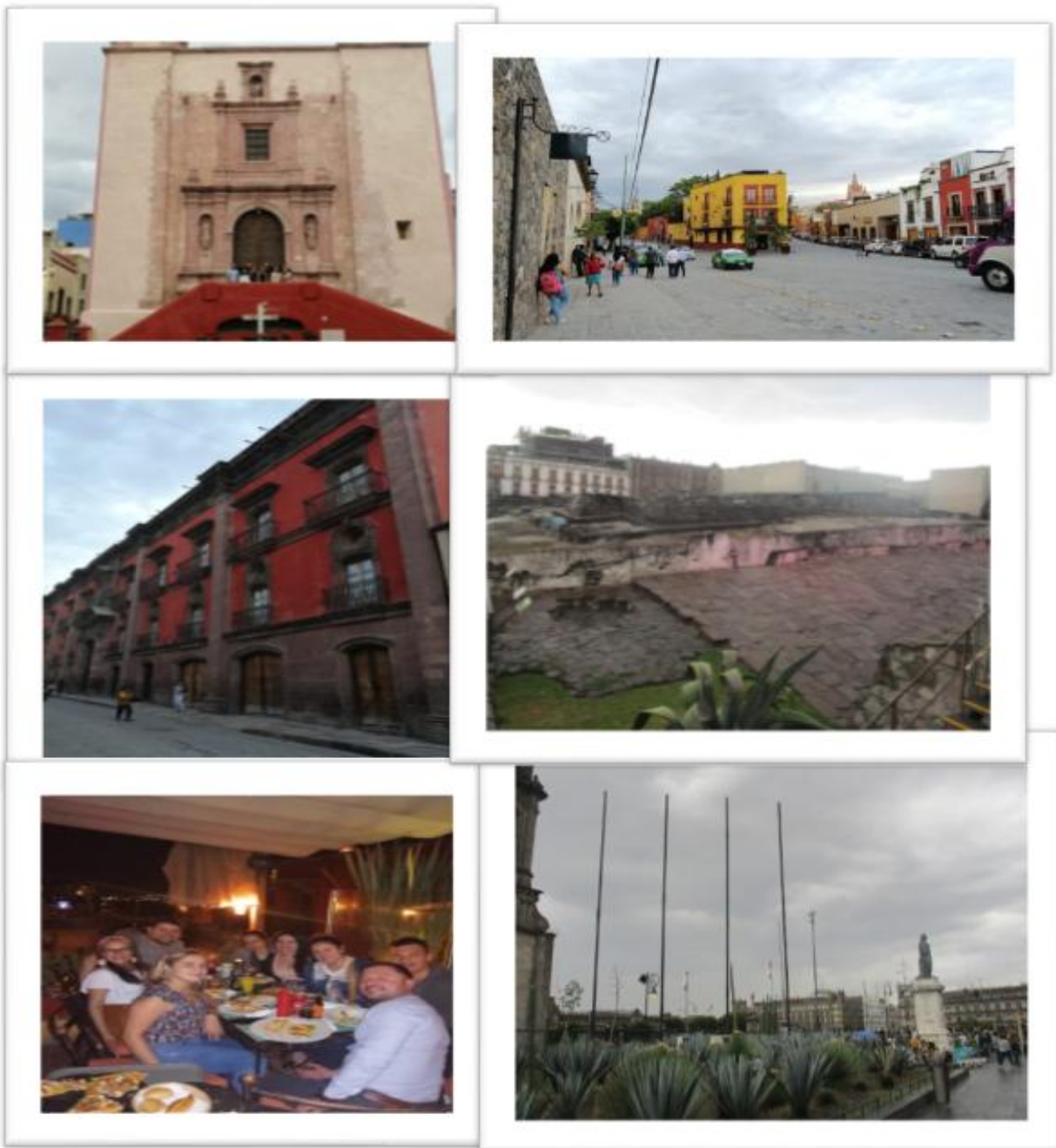
Multiculturalidad



Fuente: Los autores



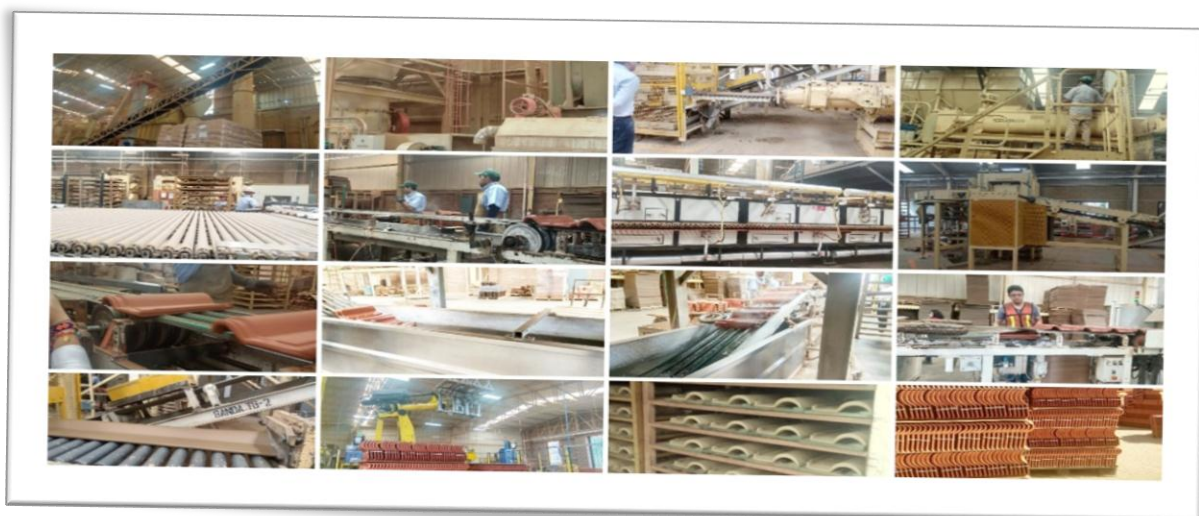
Fuente: Los autores



Fuente: Los autores

Visitas Empresariales

Empresa mexicana Tejas el Águila



Fuente: Los autores

Televisora mexicana Tvcuatro



Fuente: Los autores

10. Referencias

- (s.f.).
- @hellodf. (1 de Enero de 2018). *22 cosas que todos deben saber acerca de la Ciudad de México*. Obtenido de <http://hellodf.com/22cm/>
- Air Visual. (2018). *Air Visual*. Obtenido de Decreto No 003568 del 27 de septiembre de 2011
- Álvarez, G. (junio de 2019). Curso Formulación y Evaluación social y económica de proyectos. León, Guanajuato, México.
- Angel, G. (s.f.). Recuperado el 11 de Junio de 2019 de Junio de 2019, de <http://www.mexicodesconocido.com.mx/cosas-que-hacer-san-miguel-de-allende.html>)
- El País. (19 de Mayo de 2019). *El País*. Obtenido de https://elpais.com/sociedad/2019/05/18/actualidad/1558131595_908484.html
- Gómez, J. C. (05 de junio de 2019). Visita Mexicana Tejas el Águila. (U. Católica, Entrevistador) León, Guanajuato, México.
- guadalupe, L. v. (s.f.). <https://www.las2orillas.co>. Obtenido de <https://www.las2orillas.co/la-verdadera-historia-de-la-virgen-de-guadalupe/>
- Gutierrez, R. (05 de junio de 2019). Visita empresarial TVCUATRO. León, Guanajuato, México.
- Mayorga, S. P. (26 de septiembre de 2013). *El Clarín*. Obtenido de https://www.clarin.com/mundo/Ciudad-Mexico-lucha-olor-cloaca_0_HkZVKamovXl.html
- Ministerio de Cultura. (s.f.). *Ministerio de Cultura*. Obtenido de <http://www.mincultura.gov.co/areas/comunicaciones/proyectedefortalecimientodeIsectoraudiovisual/tvpublica/Paginas/default.aspx>
- monserrate, L. d. (s.f.). www.culturarecreacionydeporte.gov.co. Obtenido de <https://www.culturarecreacionydeporte.gov.co/es/bogotanitos/cuenta-la-leyenda/leyenda-del-santuario-de-monserrate>
- Notimérica. (29 de Marzo de 2019). *San Miguel de Allende (México), el pueblo más bonito del mundo*. Obtenido de <https://www.notimerica.com/cultura/noticia-san-miguel-allende-mexico-pueblo-mas-bonito-mundo-20180329083757.html>
- Semana. (2018). La buena hora de la televisión pública colombiana: esta vez fue galardonada en Uruguay. *Semana*. Obtenido de <https://www.semana.com/cultura/articulo/la-television-publica-colombiana-tambien-gana-en-latinoamerica/578059>
- Tomado de Arqueología Mexicana, E. 2. (s.f.). *Arqueología Mexicana*. Obtenido de <https://arqueologiamexicana.mx/mexico-antiguo/la-piramide-del-sol-teotihuacan-estado-de-mexico>
- TVCUATRO. (s.f.). *TVCUATRO*. Obtenido de <https://www.tvcuatro.com/codigo-de-etica/>

Gómez, J. C. (05 de junio de 2019). Visita Mexicana Tejas el Águila. (U. Católica, Entrevistador) León, Guanajuato, México.

