

# El Hombre y el Ambiente en el Holoceno Tardío del Chaco Meridional

Guillermo N. Lamenza

Facultad de Ciencias Naturales y Museo (UNLP). CONICET. Paseo del Bosque s/n. La Plata. Buenos Aires. [glamenza@fcnym.unlp.edu.ar](mailto:glamenza@fcnym.unlp.edu.ar)

## Man and Environment at the Late Holocene of Southern Chaco

### Abstract

As part of a broader regional project which aims to develop a model of human occupation for the southern Chaco, this work takes place within the area called riverine Paraguay-Paraná, specifically in an area north of their confluence. The objective is to contribute to the building of a temporal-spatial framework of human occupation of southern Chaco and account for the settlement patterns and subsistence strategies implemented. Special emphasis is placed on the variation of archaeological record and their possible relationship with environmental variables. We analyzed geographic and environmental data together with those provided by ethnographic and ethnohistorical literature, as well as those derived from our own archaeological research. As a result, numerous archaeological sites have been recognized thus infer that human activity in the past has been significant. In turn, the analysis of the data allowed the clear visualization of the relationship of archaeological sites with streams, ponds and wetlands, located chronologically in the Late Holocene. The incorporation of these results is a significant contribution both to studies on the anthropological problematic as for the evaluation and appreciation of the important prehispanic cultural heritage whose conservation status is critical given the known natural and anthropogenic disturbances that plague the chacoan archaeological record.

**Keywords:** Chacoan Archaeology; Late Holocene; Cultural and ecological variables.

### Resumen

Como parte de un proyecto regional más amplio que tiene como finalidad elaborar un modelo de ocupación humana para el Chaco Meridional, el presente trabajo se desarrolla dentro del sector denominado Ribereño Paraguay-Paraná, específicamente en un área de su subdivisión norte. El objetivo del mismo es contribuir a la construcción de un marco espacio-

temporal de las ocupaciones humanas del chaco meridional y dar cuenta de las diferentes estrategias de asentamiento-subsistencia implementadas. Se pone especial énfasis en la variación del registro y su posible vinculación con variables ambientales. Se analizan datos geográfico-ambientales conjuntamente con los aportados por la bibliografía etnográfica y etnohistórica, así como también derivados de las propias investigaciones arqueológicas. Como resultado se han reconocido numerosos sitios arqueológicos lo cual permite inferir que la actividad humana en el pasado ha sido significativa. A su vez, el análisis de la información permitió la clara visualización de la vinculación de los sitios arqueológicos con cursos de agua, lagunas y bañados, ubicados cronológicamente en el Holoceno Tardío. La incorporación de estos resultados constituye un aporte relevante tanto para los estudios referentes a la problemática antropológica como también para la evaluación y puesta en valor del importante patrimonio cultural prehispánico cuya conservación reviste carácter de crítico dado las conocidas perturbaciones naturales y antrópicas que aquejan al registro regional chaqueño.

**Palabras Clave:** Arqueología chaqueña; Holoceno Tardío; Variables ecológico-culturales.

## **Introducción**

El presente trabajo se desarrolla dentro del sector denominado Ribereño Paraguay-Paraná (Braunstein *et al*, 2002). Estudios realizados anteriormente han manifestado diferencias entre los sitios arqueológicos emplazados al sur y al norte de la confluencia de los ríos Paraguay-Paraná. Esta variabilidad en el registro ha sido planteada por la posibilidad que genera la pertenencia a distintos sistemas sociales (Lamenza *et al*, 2005; Lamenza *et al*, 2006).

Para el caso específico del subsector al norte de dicha confluencia se han formulado posibles vinculaciones con el gran pantanal (Mato Grosso) a través del Río Paraguay y con el oeste chaqueño siguiendo los ejes del Pilcomayo y Bermejo (Lamenza *et al*, 2009). Estos planteos exigen profundizar estudios que den cuenta de la variabilidad del registro arqueológico en lo referente a cambios ambientales, recursos explotados, patrones de movilidad, funcionalidad de los sitios, entre otros, factores que llevaron a las sociedades prehispánicas a desarrollar un modo de vida particular en esta región del Chaco Meridional (Lamenza *et al*, op cit).

En el sentido biogeográfico, este subsector es parte de la Provincia Chaqueña (Cabrera y Willink, 1973). A su vez, conforma parte de los grandes humedales sudamericanos (Neiff *et al*, 1994) y como parte del Chaco húmedo, se sitúa dentro de la subregión de esteros, cañadas y selvas de ribera (Morello 1968).

Los rasgos ecológicos sobresalientes de la región son: alta variabilidad pluviométrica; alternancia constante de inundaciones y sequías; coincidencia entre las crecientes de los tributarios y la de los colectores, originando inundaciones periódicas y extraordinarias e inflamabilidad generalizada de los ambientes con cierta dotación de pastizales (Morello y Adámoli 1974). A su vez, la baja pendiente y la torrencialidad estacional de los ríos generan una topografía local moderadamente irregular, con albardones elevados respecto a los alrededores anegables (Ginzburg y Adámoli, 2006).

Diversos recursos alimenticios representaron una fuente de abastecimiento vasta y adecuada para las economías cazadoras-recolectoras-pescadoras, con disponibilidad sujeta a la variabilidad climática, pudiendo establecerse un ciclo de abastecimiento en función de la flora y fauna aprovechable en las distintas épocas del año (Calandra *et al*, 2008). A esta variabilidad estacional, hay que sumarle las variaciones extraordinarias relacionadas con los eventos ENOS<sup>1</sup> que para esta región implican un aumento de las precipitaciones y, eventualmente, tormentas muy fuertes con vientos intensos y granizo (APA 2009).

El objetivo de este trabajo es contribuir a la construcción de un marco espacio-temporal de las ocupaciones humanas del chaco meridional, con especial énfasis en la variación del registro y su posible vinculación con variables ambientales. Además, se intenta integrar el conocimiento sobre la dinámica poblacional tanto en momentos prehispánicos como la referida por la literatura etnohistórica. Esto persigue un doble propósito, por un lado dar cuenta de la variabilidad de las sociedades al momento del contacto y por otro, analizar los correlatos materiales que permitan aportar nueva información que apoye a la formulación de modelos ajustados a la problemática arqueológica regional.

### **Consideraciones Teórico-Methodológicas**

Estas investigaciones se orientan, desde un nivel general, por un posicionamiento ontológico que responde a las características del

---

<sup>1</sup> El Niño Oscilación Sur

constructivismo historicista en términos de Samaja (2002) adscribiendo a la analogía y a la abducción como forma de inferencia constructiva (Samaja 2002). Consideramos que las teorías generales (Teoría Evolutiva; Teoría General de Sistemas y Teoría Social) pueden articularse positivamente en favor de un conocimiento integral. El conjunto de teorías sustantivas que guían la investigación está formado por postulados teóricos que dan cuenta de la variabilidad y complejidad del hombre en tanto ser biológico/social y su indisoluble relación con el ambiente. Así, se integrará la información ecológica y cultural en un corpus de conocimientos que comprende los aspectos evolutivos, adaptativos, históricos y sociales a fin de aproximarnos a la comprensión de la complejidad que todos los sistemas sociales implican.

Para el análisis de los documentos se siguen los postulados de la Teoría de los Discursos Sociales donde se considera que el punto de partida del análisis debe ser el sentido producido. Partiendo de la hipótesis que el sistema productivo deja huellas en los productos y a decir de Verón *"analizando productos, apuntando a procesos"*, los textos se presentan como referentes empíricos a analizar, el recorte realizado y el modo particular de abordaje conforma el discurso de referencia. Este modo particular tiene que ver con la puesta en relación de los discursos con sus condiciones productivas, ya sean sus condiciones de producción como las condiciones discursivas de reconocimiento (Verón 1993).

Dichos discursos están conformados por los distintos autores que aportan datos de primera mano sobre los grupos humanos que habitaron el sector Ribereño Paraná-Paraguay. El recorte propuesto abarca hasta el año 1880 e implica una selección espacial arbitraria y no realiza un análisis exhaustivo de las denominaciones utilizadas por los distintos autores para identificar a los grupos. Lo que se busca es identificar las propiedades textuales que den cuenta de las manifestaciones materiales, ideológicas y del uso del espacio.

Por otra parte, se realizaron tareas de campo que consistieron en prospecciones, sondeos y excavaciones sistemáticas. En ellas se procedió al relevamiento directo de información, medición y georreferenciación de variables del paisaje, naturales y culturales. Se obtuvieron fechados radiocarbónicos y los restos culturales recuperados aún se encuentran en etapa de análisis según métodos y técnicas específicos.

Se procesaron los datos y se incorporaron en una base de datos a fin de poder analizar la información ecológica y cultural utilizando un sistema unificado de descripción que permita la comparación y sea de utilidad para futuras investigaciones. Los mismos se integraron en un entorno de sistema de información geográfica (Quantum Gis 1.5.0).

## Resultados y Conclusiones

A fin de presentar los resultados de manera sintética, estos se presentan en forma de tablas cuyas características principales son las siguientes:

De modo general, las fuentes documentales consultadas dan cuenta de la utilización de los ambientes ribereños por parte de los diferentes grupos etnográficos (Tabla 1).

Año de contacto en	Autor	Obra - Documento
1536	Ulrich Schmidel	Viaje al Río de la Plata. Alicante. Biblioteca Virtual Miguel de Cervantes. Edición digital basada en la de Buenos Aires, Cabaut y Cía., 1903.
1536	Pedro Hernández	Viaje al Río de la Plata. Alicante. Biblioteca Virtual Miguel de Cervantes. Edición digital basada en la de Buenos Aires, Cabaut y Cía., 1903.
1537	Ruy Díaz de Guzman	Historia Argentina del descubrimiento, población y conquista de las provincias del Río de la Plata. Pedro de Angelis. Colección de obras y documentos relativos a la Historia Antigua y Moderna de las provincias del Río de La Plata. Tomo Primero, Buenos Aires, Imprenta del Estado, 1835.
1573	Martín del Barco Centenera	La argentina o La conquista del Río de la Plata: poema histórico. <i>Historia de Argentina desde el descubrimiento, población y conquista de las provincias del Río de La Plata hasta nuestros días. Tomo III</i> , Buenos Aires, Imprenta de la "Revista", 1854.
1649	Nicolas del Techo	Historia de la Provincia del Paraguay de la Compañía de Jesús. 5 tomos. Biblioteca Virtual del Paraguay, 1897
1733	Pedro Lozano	Historia de las revoluciones de la provincia del Paraguay (1721-1735). Edición digital basada en la de Buenos Aires, Cabaut y Cía., 1905.
1733	Pedro Lozano	Descripción Corográfica del Gran Chaco Gualamba. Universidad Nacional de Tucumán, San Miguel de Tucumán, 486 pp. 1989.
1749	Pedro José de Parras	Diario y derrotero de sus viajes: 1749-1753. España-Río de la Plata-Córdoba-Paraguay. Buenos Aires, Ediciones "Solar", [1943].
1750	Martin Drobizhoffer	1967/68. Historia de los Abipones. 3 tomos. Universidad Nacional del Noroeste, Facultad de Humanidades, Departamento de Historia, Resistencia.
1767	José Jolis	Saggio sulla storia naturale della provincia del Gran Chaco. Faenza, 1773.
1774	Gerónimo Matorras	Brizuela, Blas Joaquín. Diario de la expedición hecha en 1774 a los países del Gran Chaco, desde el Fuerte del Valle por D. Gerónimo Matorras. Pedro de Angelis. Colección de obras y documentos relativos a la Historia Antigua y Moderna de las provincias del Río de La Plata. Tomo Sexto, Buenos Aires Imprenta del Estado, 1837.
1778	Joaquín Camano Bazán	Carta del Gran Chaco e Paesi Confinati. Delin. Dal Sig. Ab. Gioachino Carnagno Dre Filof. Della Nap. Cordes Universitá. Samuel A. Lafone Quevedo: Las lenguas del tipo quacurú y chiquitos comparadas. - Rev. Mus. La Plata. XVI, Buenos Aires, 1910-1911
1780	Fernandez Comejo	Diario de la primera expedición al Chaco, emprendida en 1780. Pedro de Angelis. Colección de obras y documentos relativos a la Historia Antigua y Moderna de las provincias del Río de La Plata. Tomo Sexto Buenos Aires, Imprenta del Estado, 1837.
1780	Gavino Añas	Diario de la expedición reduccional del año de 1780, mandada practicar por orden del Virrey de Buenos-Aires, a cargo de su ministro don Francisco Añas. Pedro de Angelis. Colección de obras y documentos relativos a la Historia Antigua y Moderna de las provincias del Río de La Plata. Tomo Sexto, Buenos Aires Imprenta del Estado, 1837.
1784	Felix de Azara	Correspondencia oficial e inédita sobre la demarcación de límites entre el Paraguay y el Brasil. Pedro de Angelis. Colección de obras y documentos relativos a la Historia Antigua y Moderna de las provincias del Río de La Plata. Tomo Cuarto, Buenos Aires, Imprenta del Estado, 1836.
1785	Felix de Azara	Diario de la navegación y reconocimiento del río Tabicuarí. Pedro de Angelis. Colección de obras y documentos relativos a la Historia Antigua y Moderna de las provincias del Río de La Plata. Tomo Segundo, Buenos Aires, Imprenta del Estado, 1836.
1790	Fernandez Comejo	Expedición al Chaco, por el río Bermejo. Pedro de Angelis. Colección de obras y documentos relativos a la Historia Antigua y Moderna de las provincias del Río de La Plata. Tomo Cuarto, Buenos Aires, Imprenta del Estado, 1836.
1790	Ignacio de Pasos	Diario de una navegación y reconocimiento del río Paraguay. Pedro de Angelis. Colección de obras y documentos relativos a la Historia Antigua y Moderna de las provincias del Río de La Plata. Tomo Cuarto, Buenos Aires, Imprenta del Estado, 1836.
1799	Felix de Azara	Informes de D. Félix de Azara, sobre varios proyectos de colonizar el Chaco. Pedro de Angelis. Colección de obras y documentos relativos a la Historia Antigua y Moderna de las provincias del Río de La Plata. Tomo Cuarto, Buenos Aires, Imprenta del Estado, 1836.
1799	Antonio García de Solandere	Proyecto de colonización del Chaco. Pedro de Angelis. Colección de obras y documentos relativos a la Historia Antigua y Moderna de las provincias del Río de La Plata. Tomo Cuarto, Buenos Aires, Imprenta del Estado, 1836.
1800	Felix de Azara	Descripción e historia del Paraguay y Río de la Plata. Buenos Aires. Editorial Bajel, 1943
1827	Alcide d'Orbigny	<i>Viaje a la América Meridional. Tomo I</i> , 1938. Emecé, Buenos Aires
1863	Carl Friedr. Phil. Von Martius	Beitrag zur Ethnographie und Sprachenkunde Amerikas, zumal Brasiliens. II. Zur Sprachenkunde. Erlangen, 1863.
1878	Luis Jorge Fontana	El Gran Chaco. -Buenos Aires, 1881
1880	Giovanni Pelleschi	Eight month on the Gran Chaco of the Argentine Republic. London, 1886

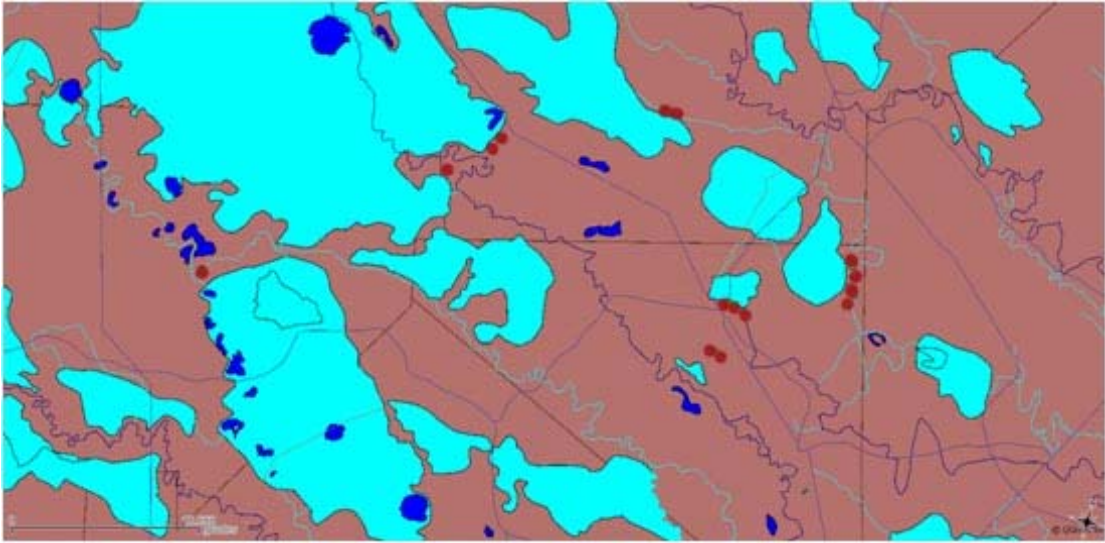
**Tabla 1.** Síntesis de las fuentes documentales analizadas.

Producto de las tareas de campo se han identificado numerosos sitios arqueológicos. Esto permite afirmar que la zona ha sido ocupada de forma significativa. Se registraron sitios unicomponentes y multicomponentes. Sus emplazamientos y recursos explotados dan cuenta de una clara vinculación a cuerpos y cursos de agua (Tabla 2).

Sitio	Ubicación		EDAD C <sup>14</sup> AP	Tareas realizadas		
				Rec. Sup.	Sondeo	Excavacion
Potrero V	-26,89	-59,01	LATyR (1699) 920±60			x
			LATyR (1730) 1200±60			
Potrero IVA	-26,87	-58,96	LATyR (1549) 1180±70			x
			LATyR 1270±60			
Potrero IVB	-26,86	-58,96	LATyR (1734) 1680±100			x
Potrero IV68	-26,88	-58,96		x		
Potrero IV71	-26,88	-58,95		x		
Potrero IV72	-26,87	-58,95		x		
Potrero IV73	-26,87	-58,96		x		
Anexo	-26,88	-59,01	LATyR (2366) 1020±90			x
Anexo B	-26,54	-59,01		x		
Sotelo I	-26,79	-59,05	LATyR (1917) 1690±90			x
Sotelo II	-26,78	-59,05			x	
Ilusión I	-26,78	-59,15	En proceso			x
Ilusión II	-26,83	-59,14		x		
Ilusión III	-26,84	-59,16		x		
San Miguel I	-26,91	-59,03	En proceso		x	
San Miguel II	-26,92	-59,02	LATyR (2245) 950±60		x	
Selvas I	-26,49	-58,58		x		
Puerto Las Palmas	-27,12	-58,64		x		
Puente Lítico	-26,87	-59,31		x		
Loma Florida I	-26,53	-58,55		x		
Loma Florida II	-26,54	-58,54		x		

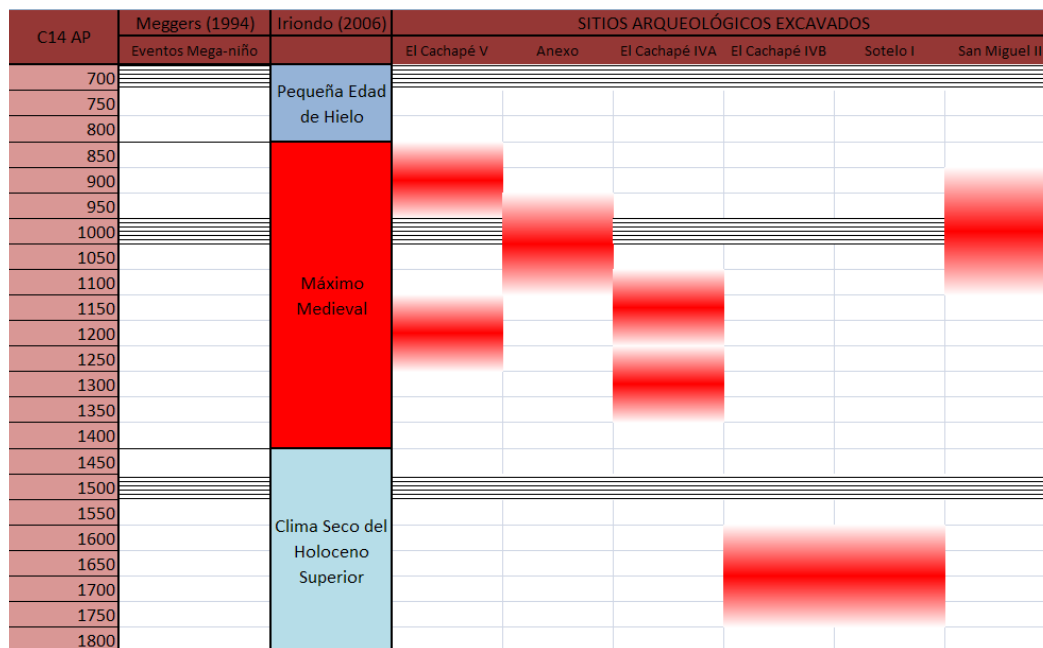
**Tabla 2.** Síntesis de los sitios arqueológicos detectados y actividades realizadas en los mismos.

El análisis de la información integrada en el sistema de información geográfica permitió en una primera etapa la clara visualización de la vinculación de los sitios arqueológicos con cursos de agua, lagunas y bañados. La mayor parte de los cursos de agua responden a cursos menores de tercer orden y los cuerpos de agua tienen un régimen no permanente (Grafico 1).



**Gráfico 1.** Detalle de la zona de estudio con la visualización del emplazamiento de los sitios en vinculación con variables del paisaje.

El marco cronológico absoluto, establecido a partir de la realización de las primeras dataciones radiocarbónicas para la región, se ubica en el Holoceno tardío. A su vez, la correlación con la secuencia paleoclimática general para la región (Iriando 2006) y los eventos de Mega-niño (Meggers 1994) permite formular las primeras aproximaciones sobre las relaciones que estas variaciones con respecto al poblamiento y dinámica poblacional para el sector ribereño del Chaco meridional (Tabla 3).



**Tabla 3.** Vinculación de las ocupaciones humanas para el Holoceno Tardío con los datos sobre la variación paleoambiental y eventos de Mega-niño.

La incorporación de estos resultados constituye un aporte relevante tanto para los estudios referentes a la problemática antropológica como también para la evaluación y puesta en valor del importante patrimonio cultural prehispánico cuya conservación reviste carácter de crítico dado las conocidas perturbaciones naturales y antrópicas que aquejan al registro regional chaqueño.



## **Bibliografía**

Administración Provincial del Agua. <http://www.chaco.gov.ar/APA/>

Braunstein, J. A.; Salceda, S. A.; Calandra, H. A.; Méndez, M. G.; Ferrarini, S. O. Historia de los chaqueños –Buscando en la “papelera de reciclaje” de la antropología sudamericana”. *Acta Americana, Journal of de Swedish Americanist Society*, 10 (1): 59-88. 2002.

Cabrera, A. y Willink, A. Biogeografía de América Latina. Serie Biología. Monografía 13, 122 pág. OEA. 1973.

Calandra, H. A; Balbarrey, G. O; De Feo, C.; Ghiani, N.; Lamenza, G. N. Viajeros y cronistas en reconocimiento. *Actas del XXVIII Encuentro de Geohistoria Regional. IIGHI-CONICET. Resistencia. 2008.*

De Angelis, P. Colección de obras y documentos relativos a la Historia Antigua y Moderna de las provincias del Rio de La Plata. 6 Tomos, Buenos Aires, Imprenta del Estado, 1836-37.

De Feo, C.; Calandra, H. A.; Santini, M.; Aguirre, B., Lamenza, G.; Lanciotti, M.; Del Papa L. y Porterie, A. Localización espacial y caracterización cultural de sitios arqueológicos del Gran Chaco Meridional. En: *XXII Encuentro de Geohistoria Regional. 263-294 pp. Chaco, Argentina. 2002.*

Del Techo, N. Historia de la Provincia del Paraguay de la Compañía de Jesús. Biblioteca Virtual del Paraguay. 1897

Dobrizhoffer, M. Historia de los Abipones. 3 tomos. Universidad Nacional del Noroeste, Facultad de Humanidades, Departamento de Historia. Resistencia, 568 pp. 1967/68.

D´Orbigny, A. Viaje a la América Meridional. Tomo I. Emecé. Buenos Aires. 1998.

Fontana, L. J. El Gran Chaco. Buenos Aires. 1881.

Frenguelli, J., Las Grandes Unidades físicas del territorio Argentino. Geografía de la República Argentina. Sociedad Argentina de Estudios Geográficos Bs. As. 3: 5-114. Ed. Coni. Buenos Aires, 1946.

Ginzburg, R y J. Adámoli. Situación Ambiental en el Chaco Húmedo. En Brown, A., U. Martínez Ortiz, M. Acerbi y J. Corcuera (Eds.), *La Situación Ambiental Argentina*, Fundación Vida Silvestre Argentina, Buenos Aires, pp 103-113. 2005.

Iriondo, M., Cambios ambientales en el Chaco Argentino y Boliviano en los últimos miles de años. *Folia Histórica del Nordeste* N° 16: 39-49. Resistencia, 2006.

Jolís, S. J. Saggio sulla storia naturale della provincia del Gran Chaco. Faenza. 1779.

Lamenza, G.; Aguirre, B.; Calandra, H. Alfarería arqueológica del sector Paraguay-Paraná del Chaco Meridional: su sistematización e identidad. *Actas del XXV Encuentro de Geohistoria Regional. IIGHI-CONICET. Corrientes. 2005.*

- Lamenza G., Balbarrey G., Aguirre B., Calandra H. Complejidad e interacción de sociedades prehispanicas ribereñas del Gran Chaco argentino. Actas del XXV Encuentro de Geohistoria Regional. IIGHI-CONICET. Resistencia. 2006.
- Lamenza G., Plischuk M., Liggera I., Balbarrey G., Calandra H. Contribución al conocimiento arqueológico del Sector Ribereño del Chaco Meridional. XXIX Encuentro de Geohistoria Regional. Posadas, Misiones. 2009.
- Lozano, P. S. J. Descripción Corográfica del Gran Chaco Gualamba. Universidad Nacional de Tucumán. San Miguel de Tucumán, 486 pp. 1989.
- Historia de las revoluciones de la provincia del Paraguay (1721-1735). Buenos Aires, Cabaut y Cía, 1905.
- Megggers, B. J. Archeological evidence for the impact of mega-Niño events on Amazonia during the past two millennia. Climatic Change. Volume 28, Number 4. 1994.
- Morello, J. La Vegetación de la República Argentina. Las grandes unidades de vegetación y ambiente del chaco argentino. Primera parte: Objetivos y metodología. Secretaría de Estado de Agricultura y Ganadería de la Nación. INTA, Serie Fitogeográfica N° 8. Buenos Aires. 125 pp. 1968.
- Morello, J. y Adámoli, J. Las grandes unidades de vegetación y ambiente del chaco argentino. Segunda parte: vegetación y ambiente de la Provincia del Chaco. Secretaría de Estado de Agricultura y Ganadería de la Nación. INTA, Serie Fitogeográfica N° 13. Buenos Aires. 130 pp. 1974.
- Neiff, J. J.; Iriondo M. H. y Carignan R. Large Tropical South American Wetlands: An Overview. Proceedings of the International Workshop on the Ecology and Management of Aquatic-Terrestrial Ecotones: 156-165. Washington Seattle, USA. 1994
- Pelleschi, G. Eight month on the Gran Chaco of the Argentine Republic. London. 1886.
- Salceda, S. A.; Calandra, H. A.; Lamenza, G. Arqueología y Canibalismo en el Chaco Meridional Sudamericano. XVI Congreso Nacional de Arqueología Argentina. Simposio: El Mundo Funerario y La Sociedad: Aportes de la Arqueología de La Muerte. San Salvador de Jujuy. 2007.
- Samaja. Aspectos lógico-epistemológicos. Unidad 5: 181-198. Pensar y Hacer en Investigación. Editor Daniel H. Dei. 2002.
- Schmidel, U. 2001. Viaje al Río de la Plata. Alicante. Biblioteca Virtual Miguel de Cervantes. Edición digital basada en la de Buenos Aires, Cabaut y Cía., 1903.
- Verón, E. 1993. La semiosis social: fragmentos de una teoría de la discursividad. Gedisa. España.