

MEGYERI-PÁLFFI ZOLTÁN

A bécsi neoreneszánsz Debrecenben. Wágner Gyula igazságügyi palotái

Bevezetés

Debrecen városa a 19. század utolsó évtizedében, hasonlóan más magyar nagyvárosokhoz, nagyléptékű fejlődésen ment keresztül, amely a városképen ma is látható nyomot hagyott.¹ E fejlődés összefüggött a dualizmus korának politikai, gazdasági, társadalmi és nem utolsó sorban jogrendszerbeli változásaival, s ennek hozadékaként Debrecenben helyet kaptak az újonnan kialakított igazságügyi szervezet fórumai: Magyar Királyi Járásbíróság, Magyar Királyi Törvényszék, Magyar Királyi Ítéltábla.² Ezeknek a bíróságoknak az elhelyezése egyúttal infrastrukturális fejlesztést is jelentett. Ez utóbbi a működéshez szükséges fizikai tér, azaz az *épület* megvalósítását jelentette. Ezekről az építkezésekről az elmúlt években többször ejtettem szót az Interdiszciplináris konferencián is.³ Jelen tanulmány az épületek megjelenésére, azok építészeti stílusára fókuszál, azt bemutatandó, hogy a Bécs városának építészeti arculatát meghatározó Theophil Hansen-féle stílus, a „griechische Renaissance” formavilága hogyan jelent meg a magyarországi, így a debreceni bírósági épületeken Hansen tanítványának, Wágner Gyulának a közvetítésével.

Ki volt Wágner Gyula?

Wágner Gyula⁴ az egyik olyan magyar építész, akinek munkássága megkerülhetetlen akkor, amikor a magyarországi igazságügyi épületekről beszélünk. Wágner Gyula nem volt sztárépítész abban az értelemben, mint pl. Ybl Miklós, Steindl Imre, Alpár Ignác vagy Hauszmann Alajos a dualista Magyarországon, s így nevével sem találkozik legtöbbször a nagyközönség. Azonban míg nevével nem találkozunk,

¹Vö. PAPP JÓZSEF: Debrecen építészete a századforduló évtizedeiben. *Hajdú-Bihar Megyei Levéltár Évkönyve XXXIII.*, Debrecen, 2014. 7–42.

²Vö. BALOGH JUDIT: A modern bíraskodás kialakulása és fórumai Debrecenben. *Jogszolgáltatás Debrecenben*. Szerk.: MEGYERI-PÁLFFI ZOLTÁN. Debrecen, 2015. 19–26.

³Vö. MEGYERI-PÁLFFI ZOLTÁN: A debreceni Magyar Királyi Törvényszék egykori épülete. *Interdiszciplinaritás a régiókutatásban IV*. Szerk.: BARTHA ÁKOS – SZÁLKAI TAMÁS, Debrecen, 2014. 31–46. Illetve MEGYERI-PÁLFFI ZOLTÁN: Igazságügyi építkezések Debrecenben. *Jogszolgáltatás Debrecenben*. Szerk.: MEGYERI-PÁLFFI ZOLTÁN. Debrecen, 2015. 43–57.

⁴A név ékezetes írásmódjával kapcsolatban meg kell jegyezni, hogy bár a szakirodalomban a Wagner, azaz az ékezet nélküli írásmód olvasható a legtöbb esetben, azonban maga az építész ékezetes formában hagyta kézjegyét a tervein, így ennek nyomán következetesen e formában használok a nevet.

addig épületeivel annál inkább, hiszen számos (ha nem a legtöbb) igazságügyi épület kapcsolódik hozzá.⁵

Wágner Gyula életéről nagyon kevés információ áll rendelkezésünkre. A Magyar Életrajzi Lexikon⁶ is elég szűkszavúan emlékszik meg róla. Wágner 1851. november 28-án született Pesten egy építész család harmadik gyermekeként. Dobrotka Katalin írásában a lexikoni adatoknál bővebb információt olvashatunk a Wágner-családról. Eszerint Wágner Gyula édesanyja Redlich Klára volt, aki Wágner Jánoshoz 1846-ban ment feleségül, s házasságukból tizenhárom gyermek született 1848 és 1870 között.⁷ Az édesapa, Wágner János építészként illetve építőmesterként dolgozott, és olyan épületek fűződnek a nevéhez, mint a losonci református templom restaurálása (1852-1854),⁸ vagy a mai ELTE BTK B épülete, az egykori élettani intézet a budapesti Múzeum körúti campuson. Illetve több belvárosi lakóház a fővárosban,⁹ valamint a Váci úti lóvasúti indóház.¹⁰ A Budapesti Fővárosi Levéltár adatbázisa¹¹ azt sugallja, hogy Wágner János korának igen foglalkoztatott építésze, illetve építőmestere volt. Munkássága a kisebb átalakításokra, valamint az új épületek tervezésére és kivitelezésére is kiterjedt,¹² sőt ez utóbbi tevékenységi körben Ybl Miklóssal is együtt dolgozott, akit a források jó barátjaként is emlegetnek.¹³ Az apának a kor ízléséhez jól illeszkedő formavilága Gyula építészetén is visszaköszönt.

Gyula testvérei is építészettel foglalkoztak, így Ödön (aki nevéhez fűződik a Veszprémi Törvényszék épülete),¹⁴ és János is építész volt, Ferenc pedig építési rajzoló.¹⁵ György nevű testvérük tisztii főorvos volt Pesten.¹⁶ Wágner Gyula a budapesti kir. József Műegyetem hallgatója volt 1869-1870-ben, majd építészeti tanulmányait a Bécsi Műegyetem mérnöki fakultásán folytatta.¹⁷

⁵Mivel a kutatás jelenlegi fázisában nem áll rendelkezésre egy hivatalos kimutatás Wágner épületeiről, így a szakirodalmi információk, illetve saját adatgyűjtés alapján állítható az, hogy Wágner Gyula nagyszámú magyar igazságügyi épület tervezője volt. A saját adatgyűjtés alapján ez azt jelenti, hogy 3 ítélőtáblai, 22 törvényszéki (benne járásbírósi is), 4 járásbírósi és 7 önálló büntetés-végrehajtási épület tervezése kapcsolódik a nevéhez.

⁶Vö. Magyar Életrajzi Lexikon. Wágner Gyula. <http://mek.oszk.hu/00300/00355/html/ABC16920/16926.htm> (a letöltés ideje: 2014. január 27.)

⁷DOBROTKA KATALIN: Börtönök tervezője – Wágner Gyula élete és munkássága. *ÖBE – Összefogás a Börtönügyért Egyesület honlapja*, 2014. november 13.

http://www.bortonugy.hu/index.asp?i=hirek_reszletek&id=639 (a letöltés ideje: 2015. november 13.)

⁸SISA JÓZSEF (szerk.): *A magyar művészet a 19. században. Építészet és iparművészet*. Budapest, 2013. 253.

⁹Többek között erről árulkodik a műemlékem.hu c. weboldal adatbázisa: Reáltanoda utca 19./Magyar utca 9., Kecskeméti utca 7., Nádor utca 32./Zoltán utca 14. www.muemlekem.hu (a letöltés ideje: 2015. november 16.)

¹⁰Vö. műemlékem.hu, 1193. sz. <http://www.muemlekem.hu/muemlek?id=1193>, (a letöltés ideje: 2015. november 16.)

¹¹Budapest Főváros Levéltára tervei <http://www.archivportal.hu/hu/adatbazisok/osszetett-adatbazisok/> (a letöltés ideje: 2015 november 15.)

¹²Maróty Katalin is megjegyzi, hogy Wágner Jánost elsősorban romantikus épületek kivitelezőjeként tartjuk számon. MARÓTY KATALIN: *Wéber Antal építésze a magyar historizmusban*. Bp., 2009. 50.

¹³Vö. Magyar Életrajzi Lexikon. Wágner János. <http://mek.oszk.hu/00300/00355/html/ABC16920/16929.htm> (a letöltés ideje: 2014. január 27.)

¹⁴Vö. PUSZTAI LÁSZLÓ: A bírósági épület. *Bírósági épületek Magyarországon*. KÁLLAY ISTVÁN – PUSZTAI LÁSZLÓ – STIPTA ISTVÁN. Bp., 1993. 35.

¹⁵URBFACE: *A Wágner-udvar. Miniszterek, gyárosok, antiszemiták*. <http://urbface.com/budapest/a-wagner-udvar> (a letöltés ideje: 2015. november 13.)

¹⁶DOBROTKA KATALIN: i. m.

1874 és 1877 között Theophil von Hansennél (1813–1891)¹⁸ töltött el hét szemesztert a Bécsi Képzőművészeti Akadémián.¹⁹ Gyula két évvel fiatalabb Ödön nevű testvérével együtt iratkozott be az Akadémiára 1874 októberében, s mindketten 1877-ig voltak ott Hansen mester tanítványai.²⁰ Ez az időszak mindenképpen meghatározó volt Wágner Gyula számára, legalábbis épületei formavilága erről tanúskodik.

A bécsi akadémiai éveket követő időszakról nem áll rendelkezésre adat, de feltehetően, miként ez más építészhallgatóknál²¹ is felmerült, Wágnernek is el kellett három évet töltenie gyakorlat szerzéssel, hogy végül a felsőfokú tanulmányai igazolása mellett megszerezhesse az építómesteri jogot is. Lehetséges, hogy ezt az időt apja, Wágner János mellett töltötte, akinek számtalan megbízása volt ekkor. A család – ahogy az életrajzi adatok is mutatják – a korszak egyik építészdinasztiája volt. Feltételezhetően az apa és fiai együtt dolgoztak már a fiúk fiatal éveitől is. Ami biztosnak mondható, hogy saját irodát működtettek, amely a család lakhelyével együtt a Hatvani, majd az átnevezés után Kossuth Lajos utca 14–16. szám alatti maguk építtette bérházban kapott helyet.²²

Mindenesetre az 1880-as évek elején már tervező építésként találkozunk nevével, méghozzá a szegedi kerületi börtönnél, ismertebb nevén a Csilagbörtönnél. Ezt követően egyik megbízást kapta a másik után, amely következtében a dualizmus korában az igazságügyi tárca „házi építésként” tartották számon. Nem véletlenül, hiszen nevéhez fűződik számos bírósági (elsősorban törvényszéki, kevésbé járásbírósi) és büntetés-végrehajtási épület tervezése, miként erre már utaltam.

A magánéletéről még kevesebb adat áll rendelkezésünkre. Hogy milyen ember lehetett az, akit az állam ilyen fontos megbízásokkal látott el, talán érdeklődésre tarthat számot. Egy kapaszkodónk adódik a kérdés megválaszolásához, ugyanis Katkó István *Börtönkalauz kezdő bűnözők számára* c. művében²³ Wágner Gyulával mint „regényhőssel” találkozhatunk. A regény a börtönépítő Wágnerrel foglalkozik, s az általa tervezett büntetés-végrehajtási épületek mindegyikét megjárta fogvatartott szemszögéből ismerhetjük meg az építést. A mű egy szerény, megbízásainak lelki-

¹⁷DOBROTKA KATALIN: i. m. Ehhez hozzá kell tenni, hogy maga az intézmény 1856 óta működött mint József Politechnikum, s majd 1871-től változott meg jogi helyzete, és lett József Műegyetem. Vö. SISA JÓZSEF (szerk.): i. m., 338–339.

¹⁸Vö. *Pallas Nagy Lexikona. Hansen, Teofil.* <http://mek.oszk.hu/00000/00060/html/045/pc004528.html#5> (a letöltés ideje: 2014. január 27.)

¹⁹ZEESE, ANDREAS: Theophil Hansen als Lehrer an der Akademie der bildenden Künste 1868–1884. *Theophil Hansen. Architekt und Designer.* Szerk.: Reiter, Cornelia – Stalla, Robert, Wien, 2013. 93.

²⁰FLEISCHER GYULA: *Magyarok a bécsi Képzőművészeti Akadémián,* Bp., 1935. 94.

²¹PAPP GÁBOR GYÖRGY: Gerster Kálmán (1850–1927) munkássága. (Doktori disszertáció) 2007. 13.

²²Vö. urbface.com leírása a Wagner-udvarról: A palota helyén két emeletes ház állt, amelyeket a Kossuth Lajos utca kiszélesítése miatt bontottak le. A 14-es házszámú épület utolsó tulajdonosa *özvegy Rupprechtné Avoczký Erzsébet* magánzóé volt. Itt élt *ifjabb nagybossányi Bossányi István* (1861-19?) ítélőtáblai királyi tanácsjegyző és *Lappert György* sajtakereskedő. A 16-os házszámú emeletes épülete még 1861-ben építtette *Zunkly Borbála*. Az építész *Pán József* volt. Itt élt 1875-től 1876-ig *Sztányi-Ulmann Károly* bankár, a Pesti Magyar Kereskedelmi Bank alelnöke, *Mönnig Adolf* hangszerész, illetve 1889-től *Wagner János* építómester. Ez utóbbi úriember miután 1890-ben megvette és lebontatta mind a két épületet, a saját tervei alapján 1896-1897 között a telekre felépíttetett egy négyemeletes, eklektikus stílusú bérházat. A tervezésben és a kivitelezésben sokat segítettek az építómesternek testvérei: *Wagner Lajos* építész, *Wagner Gyula* építész, *Wagner Ödön* építész és *Wagner Ferenc* építési rajzoló is. <http://urbface.com/budapest/a-wagner-udvar> (a letöltés ideje: 2015. november 13.)

²³KATKÓ ISTVÁN: *Börtönkalauz kezdő bűnözők számára.* Bp., 1985.

ismeretesen eleget tevő szakember képét rajzolja meg, aki nemcsak épületeit illetően volt elsősorban a költségek tekintetében visszafogott, hanem magánéletében is. Alaposságát és elhivatottságát támasztja alá az a szakirodalomból kiolvasható élettörténeti adalék 1901-ből, amellyel az esztergomi bíróságról szóló könyvben találkozhatunk: „*Wágner Gyula július végén – talán éppen nyári üdülésének helyszínéről – Zell am See-ből a városhoz intézett levelében tájékoztatást kért a leendő építkezés helyszínéről. Az építész a helyi viszonyok ismeretének nem lévén birtokában, az alábbi kérdésekre keresett választ: milyen magasan fekszik a járdaszint az Adria tengerhez viszonyítva, milyen anyagból készüljön a járda, beton, aszfalt vagy trachyt kockakövből, hogyan oszlik meg a járdaépítés költsége az építető és a város közt...*”²⁴

Csaknem három évtizeden keresztül munkálkodott Wágner Gyula a magyarországi igazságügyi épületek építésében. Úgy tűnik, hogy az egri Törvényszéki Palota (1906–1908) volt utolsó munkája, s ezt követően nem tervezett. Nehéz megmondani, hogy mi lehetett az oka kivonulásának. Katkó István regénye talán éppen e kérdésre adandó válaszként született, s egy olyan, a pályája csúcán lévő építészről mesél, akit „apró” megingását követően kíméletesen távolítottak el a közéletből. Nem tudni, mi az igazság, csak annyit, hogy a mester az első világháborút követő években második feleségével, Franz Gabriellával Bécsben élt²⁵ a XVIII. kerületi, Gentzgasse 127. szám²⁶ alatti lakásukban, s itt hunyt el 1937. október 15-én.²⁷

Wágner Gyula, az igazságügyi épületek specialistája

Érdekes eleme egy építész pályafutásának az, hogy hogyan válik egy(-egy) épülettípus specialistájává. Mikor és hogyan következik be az a fordulópont az életében, amelytől kezdve egy adott funkció építészeti megoldásainak ő válik az (egyik) ismerőjévé.

Wágner Gyula életében nehéz ezt a fordulópontot megtalálni. Az *egyik legkorábbi* adat, amely jelzi számunkra, hogy Wagner találkozott igazságügyhöz kapcsolódó épület tervezésével a szegedi Csillagbörtön volt (1883-1884).

Hogy milyen út vezetett el ahhoz, hogy az igazságügyi épületek specialistájává váljon, kérdéses. Minden este az adatok azt mutatják, hogy a börtönépítésen keresztül talált utat a bíróságok irányába, ami evidencia, hiszen e két igazságügyi épülettípus szorosan összefügg egymással, ugyanakkor mégis szorosan vett funkciójukból következően karakterük eltér egymástól. Éppen ezért érdemes őket Wágner Gyula életművében is külön taglalni.

²⁴KÁNTOR KLÁRA: *Fejezetek a Komárom-Esztergom megyei bíróságok történetéből 1872–2009*. Komárom, 2009. 48.

²⁵DOBROTKA KATALIN: i. m.

²⁶*Jahres-Bericht des Hansen-Klubs in Wien. XXVIII. und XXIX. Klubjahr 1913 und 1914. 36. und 37. Jahr der Vereinigung ehemaliger Hansen-Schüler*. Wien, 1915. 79.

²⁷Vö. *Magyar Életrajzi Lexikon. Wagner Gyula*. <http://mek.oszk.hu/00300/00355/html/ABC16920/16926.htm> (a letöltés ideje: 2014. január 27.)

Büntetés-végrehajtási épületek

A polgári átalakulást megelőzően Magyarországon nem létesültek korszerű börtönök. Bár az 1843/44-es javaslatok nyomán készültek tervek, de ezek nem valósulhattak meg. A forradalom és szabadságharc leverését követően hatályba léptették Magyarországon is az 1852. évi osztrák büntető törvénykönyvet, amelyben a hangsúly a szabadságvesztés-büntetésen volt, azonban ennek végrehajtására nem álltak rendelkezésre megfelelő épületek az országban. Az igazságügyi minisztérium éppen ezért nekilátott az országos intézményrendszer kiépítésének, s 1854 és 1857 között megnyitották az illavai, a váci, a munkácsi, a lipótvári, a márianosztrai és a nagyenyedi fegyintézeteket, valamint közéjük sorolták e szinten a szamosújvári intézményt. Ezek a létesítmények viszont már meglévő, korábban más funkciót teljesítő épületek voltak, s az igazságügy célja ekkor nem feltétlenül a minden korigényt kielégítő infrastruktúra kialakítása volt. Ezekkel az országos intézetekkel szemben a vármegyei büntetés-végrehajtási létesítmények más utat jártak be. Létrehozásuk összekapcsolódott az 1869. évi IV. törvénycikk alapjain kialakított bírósági szervezet kiépítésével, amelynek szerencsés következménye lett, hogy mind az ítélkezés, mind a büntetés-végrehajtás infrastrukturális háttere a következő évtizedekben a lehető legkorszerűbb formában épült ki Magyarországon.²⁸

Mindeközben zajlott a magyar jogrendszer modernizációját szolgáló kodifikáció, amely a büntetés-végrehajtás terén is újat hozott. Ennek alapját az 1878. évi V. törvénycikk, az ún. Csemegi-kódex jelentette, amely 1880-as hatálybalépésével kijelölte a feladatot az országos fegyintézetek, a kerületi börtönök, a törvényszéki és járásbírói fogházak, valamint az államfogházak létrehozása, illetve építése tekintetében is. A Csemegi-kódex rendelkezéseinek végrehajtása illetve az infrastrukturális igények legalább részbeni kielégítése végett az igazságügyi miniszter 1880. augusztus 9-én kelt 2106. sz. utasításában intézkedett, amely során elsősorban szervezeti átalakításokra került sor.²⁹

Mivel ekkoriban a börtön és a fogház fokozathoz tartozó épületállomány hiányzott, így ezen a szinten indult meg országszerte az építkezés, amelynek a terméke egy *komplex* épülettípus, az *igazságügyi palota* lett. E multifunkcionális épület egyszerre felelt meg a korszerű eljárásjogi igényeknek, közöttük hangsúlyosan a nyilvánosság követelményeinek, és büntetés-végrehajtás éppen ezzel ellenkező, zárt világának. E komplexitás speciális építészeti feladatot jelentett, amellyel a korszak építészeinek meg kellett birkóznia. E terület specialistájává vált Wágner Gyula, aki karrierjét az 1880-as évek elején e börtönépítési programba bekapcsolódva alapozta meg.

Bírósági épületek

Az igazságügyi épületek körében a másik kategóriát a bírósági, azaz az eljárásnak otthont adó épületek képezik. A magyar bírósági épületek kialakítása a kor *általános*

²⁸Vö. MEZEY BARNA: A börtönrendszerek és a börtönépítészet a századforduló idején. *Börtönügyi Szemle*, 1. (2006) 37–39.

²⁹Vö. MEGYERY ISTVÁN: *A magyar börtönügy és az országos letartóztatási intézetek*. Bp., 1905. 237.

igényeihez is igazodott. Ez alatt az is értendő, hogy nemcsak a magyar specialitások, hanem a korszak európai tendenciái is felfedezhetők az épületeken. Ez nemcsak a stílusbeli hasonlóságok létét jelenti, hanem az alaprajzi alakítás hasonlóságát is. Elsősorban a német nyelvterületen már kiforrott minták átvétele volt kézenfekvő. Az ekkor már Németországban kialakult a sémát, amelyet az igazságügyi épületek alaprajzi alakításánál használtak, olyan alapvető építészeti lexikonok, kézikönyvek magyarázták, mint pl. a *Handbuch der Architektur*,³⁰ vagy *Grundriß-Vorbilder von Gebäuden aller Art*³¹ c. munkák. Bizonyára Wágner is ismerte ezeket, hiszen bécsi tanulmányai és az akadémiai kötelék későbbi fenntartása³² ezt joggal engedik feltételezni, továbbá a kor építészeinek magánkönyvtárában is helyet kaptak a német és az európai tendenciákat ismertető magyar építészeti szaklapok,³³ könyvek, kiadványok.³⁴

Wágner Gyula debreceni épületei

Az 1867-es kiegyezést követően nem volt kérdés az, hogy Debrecen – mint ahogyan korábban is – otthont ad a bíraskodás különböző fórumainak, amelyeket a modernizációt követően már állami feladatként szerveztek meg.³⁵ A bíróságok elhelyezési gondjainak megoldása hosszú évekbe került,³⁶ de végül két olyan korszerű épülettel gazdagodott a város, amelyek ma is hirdetik a dualizmus kori Magyarország és Debrecen város áldozatkészségét. Az egyik épület a Széchényi utcán ma is álló egykori Királyi Ítéltábla³⁷ (ma Debreceni Törvényszék), a másik a mai Iparkamara utcai, a II. világháború után csonkán maradt egykori Királyi Törvényszék (ma BV intézet, illetve 2015-ig a Debreceni Járásbíróság székhelye volt).

Wágner Gyula tervezte ezeket az épületeket, amelyeknek alaprajzi kialakítása messzemenően megfelelt az akkori szervezeti és eljárásjogi követelményeknek. Azonban hűen bevezető gondolatokhoz e tanulmányban a külsőt vesszük szemügyre

³⁰Vö. F. BLUNTSCHLI – KORTÜM, ALBERT – LANDAUER, THEODOR VON – MEYER, H. – OSTHOFF, GEORG – RICHTER, FRIEDRICH – SCHMITT, EDUARD – SCHWECHTEN, FRANZ – WAGNER, HEINRICH – WALLOT, PAUL: *Gebäude für Verwaltung, Rechtspflege und Gesetzgebung; Militärbauten. - Stadt- und Rathäuser. Gebäude für Ministerien (...). Handbuch der Architektur* 7. Halbband, Heft 1. Darmstadt, 1887.

³¹Klasen, Ludwig: *Grundriß-Vorbilder von Gebäuden aller Art, Handbuch für Baubehörden, Bauherren, Architekten, Ingenieure, Baumeister, Bauunternehmer, Bauhandwerker und technische Lehranstalten*, Bd.: 13. *Gebäude für Justizzwecke*. Leipzig, 1891.

³²Wágner tagja volt a Hansen-Klubnak. *Jahres-Bericht des Hansen-Klubs in Wien. XXVIII. und XXIX. Klubjahr 1913 und 1914. 36. und 37. Jahr der Vereinigung ehemaliger Hansen-Schüler*. Wien, 1915. 79.

³³Vö. MARÓTY KATALIN: Mintakövetés és invenció a XIX. század második felének budapesti építészetében. *Építés-Építészettudomány*, 33. (2005) 1–2. sz. 36–37.

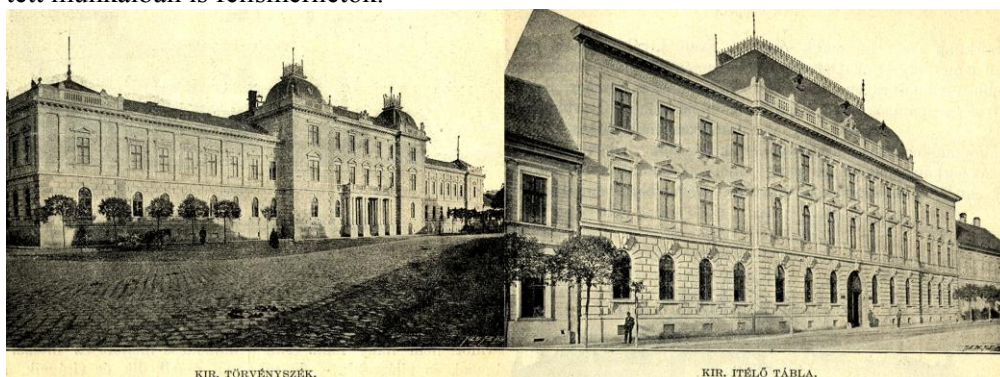
³⁴Vö. SISA JÓZSEF (szerk.): i. m., 350.

³⁵Ennek alapja volt a bíraskodást és közigazgatást elvlasztó 1869. évi IV. törvénycikk.

³⁶Vö. PAPP JÓZSEF: Törvénykezési helyszínek Debrecenben a 20. századig. *Jogszolgáltatás Debrecenben*. Szerk.: MEGYERI-PÁLFFY ZOLTÁN. Debrecen, 2015. 37–38.

³⁷Megszervezéséről lásd: ANTAL TAMÁS: *Törvénykezési reformok Magyarországon (1890–1900). Ítéltáblák, bírói jogviszony, esküdtszék*. Szeged, 2006. 65–73.

(1. kép).³⁸ Mindkét épület Wágner tipikus munkájának tekinthető. Ezt a „tipikus” jelzőt mind a tömeg-, mind pedig a homlokzatalakítás miatt érdemlik ki ezek a házak, ugyanis az alkalmazott építészeti megoldások Wágner más városokban felépített munkáiban is felismerhetők.



1. kép. A Királyi Törvényszék és a Királyi Ítéltábla a 19–20. sz. fordulóján.

Az egykori ítélőtábla épülete

A Királyi Ítéltábla épülete tulajdonképpen két épület, s ezzel összefüggésben meg kell említeni, hogy két fázisban épült fel. A mai Simonffy utcai egyemeletes szárny készült el hamarabb (1890–1891), majd ezt követte a mai Széchenyi utcai kétemeletes főszárny (1895–1896),³⁹ amelynek homlokzata a vizsgálat tárgya. Az épület szerencsésebben átvészelte az 1944-es légitámadásokat, mint a Törvényszéki Palota,⁴⁰ ennek köszönhetően homlokzata javarészt ma is tükrözi az eredeti állapotot.

Az egykori Királyi Ítéltábla főszárnya, azaz a mai Széchenyi utcai épület kétemeletes, középrizalittal hangsúlyozott homlokzattal rendelkezik. A nyílaskiosztás a következőképpen alakult: 4+7+4, amelyből kitűnik, hogy a középrizalit viszonylag széles volt. Ez az arány összhangban volt az épület tömegével, amelynek fontos eleme volt, a háború után helyre nem állított íves manzárdkupola a középső traktuson. Ezzel a tetővel az épület még monumentálisabban hatott, s kifejezetten felé nőtt az utca egyemeletes házainak (1. kép).

Maga az építészeti megoldás nem volt ismeretlen Wágner Gyula repertoárjában. Számos bírósági épületén felfedezhető ez a középhangsúlyos épülettömeg, amelyet tovább fokoz egy kupolaszerű, íves manzárdal. Ha hasonló karakterű, zárt-sorú beépítésű épületeket keresünk az életműben, akkor könnyen a szemünkbe ötlük a szombathelyi törvényszék bővítése (1903), vagy a makói járásbíróság (1896) ugyan egy emelettel alacsonyabb, de koncepciójában a debrecenivel megegyező épülete. Ugyanide sorolható a máramarosszigeti törvényszék (1896) is, bár ez egy saroképület, de a főhomlokzata hasonlóképpen szerveződik, mint a debrecenié. Ezen kívül ugyanilyen középkupolás hangsúlyokkal találkozhatunk Wágner aradi

³⁸Képek forrása: Debreceni Képes Kalendárium. Debrecen, 1903. 52.

³⁹Vö. PAPP JÓZSEF: Debrecen építészete... 22.

⁴⁰Vö. KOVÁCS ILONA: Igazságszolgáltatás bombatűzben. *Jogszolgáltatás Debrecenben*. Szerk.: MEGYERI-PÁLFFI ZOLTÁN. Debrecen, 2015. 62–63.

(1897–1899), székesfehérvári (1902), kolozsvári (1900–1902) és egri (1906–1908) épületein is (2. kép).⁴¹



2. kép. Wágner Gyula középkupolás bírósági épületei: Debrecen, Szombathely, Maramarosziget, Makó, Arad, Kolozsvár, Székesfehérvár, Eger.

Ez a forma nem volt ismeretlen a neoreneszánsz ízlésvilágában. Wágner bécsi mesterénél, Theophil Hansennél is feltűnik. Ebből a szempontból A Wilhelm főherceg számára építendő palota (Palais Erzherzog Wilhelm) F jelű terve keltetheti fel az érdeklődésünket. (3/b kép) A palotához Hansen több tervváltozatot is készített. Az F jelű tervnél a legnagyobb különbség a korábbi tervváltozatokhoz képest az volt, hogy a középrizalitot egy *kupolás magastető* fedte, ami a kolonnád mellett egy további szimbóluma volt a megrendelő társadalmi rangjának (Hoheitssymbol). Renate Wagner-Rieger szerint ez francia előkép után született, amely különösen a Pavillon d’horloge des Louvre (Órapavilon) épületén jelenik meg.⁴² (3/a kép) Maria Schludermann diplomamunkájában Klaus Eggert megállapítását is hangsúlyozza, aki rámutatott 1862 közelségére, amikor Arnold von Zanetti és Heinrich Adam felépítette a szintén kupolás középrizalitos Württemberg Palotát.⁴³ (3. kép)⁴⁴

⁴¹Képek forrása: Hungaricana Képeslapok adatbázisa <http://postcards.hungaricana.hu/hu/> (a letöltés ideje: 2016. február 18.)

⁴²WAGNER-RIEGER, RENATE: Das Palais Erzherzog Wilhelm am Parkring in Wien. *Burgen und Schlösser in Österreich*, 5 (1969) 24.

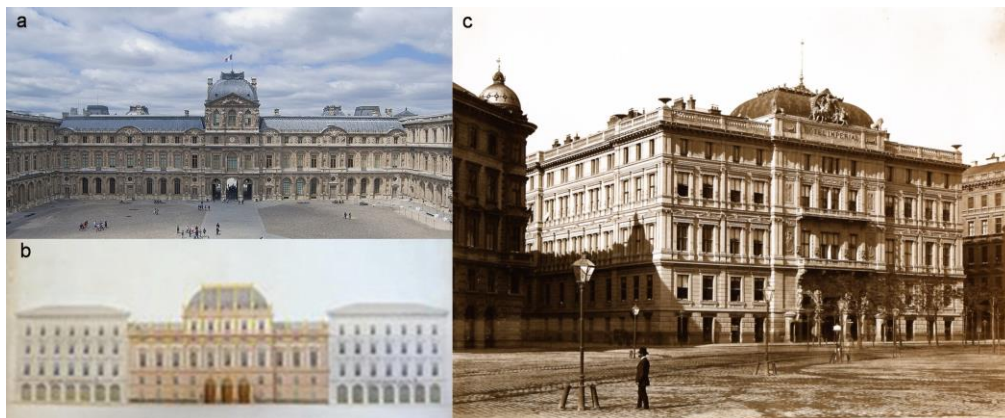
⁴³SCHLUDERMANN, MARIA: *Das Palais Erzherzog Wilhelm von Theophil Hansen*. (Diplomarbeit, Universität Wien) Bécs, 2012. 63–64.

⁴⁴Képek forrása: a) SCHLUDERMANN, MARIA: i. m., 132.

b) King of Hearts: The Cour Carrée of the "Old Louvre" looking west
https://upload.wikimedia.org/wikipedia/commons/1/11/Louvre_Cour_Carr%C3%A9e_June_2010.jpg
(a letöltés ideje: 2016. február 18.)

c) „Das Hotel Imperial in der ursprünglichen Bauform, Aufnahme aus dem Jahr 1880” MICHAEL FRANKENSTEIN – ZEFFIRO CIUFFOLETTI: *Das Reich der Habsburger 1848-1918 – Photographien aus der österreichisch-ungarischen Monarchie*, Verlag Christian Brandstätter, 2001.

https://upload.wikimedia.org/wikipedia/commons/4/45/Hotel_imperial_1880.png (a letöltés ideje: 2016. február 18.)



3. kép. Középkupolás előképek: az 1624–1654 között épült Pavillon d'horloge des Louvre (a), Hansen F jelű terve 1864-ből az Erzherzog Wilhelm Palotához (b), és a Württemberg Palota, a későbbi Hotel Imperial egy 1880-as felvételen (c).

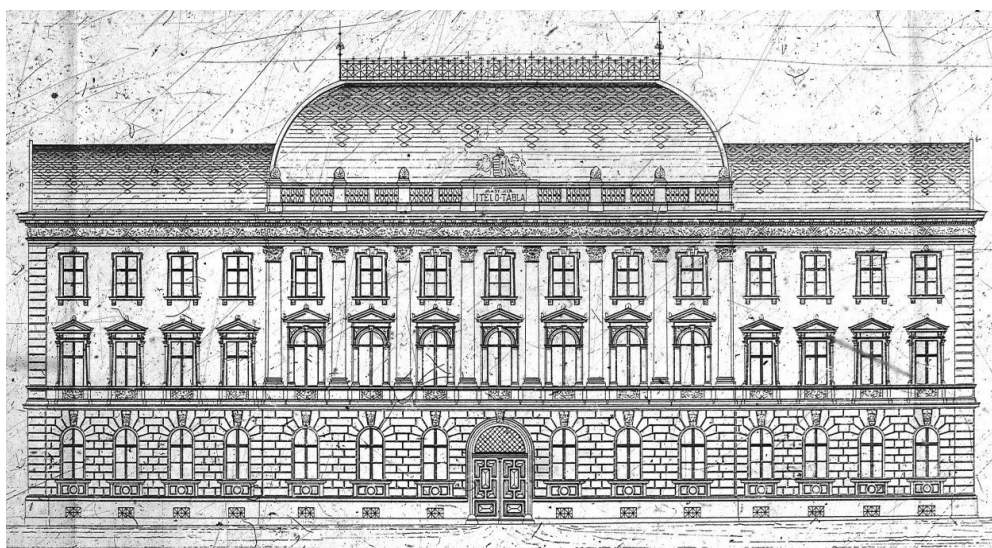
A debreceni Széchenyi utcai épület homlokzati rendszere is ezt a középhangsúlyosságot szolgálja. A 7 tengelyes középrizalit nemcsak szélességével, hanem ún. nagyoszloprendjével is nyomatékosítja a monumentalitást. Ez a nagyoszloprendes homlokzati megoldás szintén ismert Hansen életművében, így pl. a bécsi Ephrussi Palotán, illetve a Parlamenten is megjelent. Ugyanakkor ezt a sajátos későreneszánsz, barokk palotákra jellemző oszloprendet mind Hansen, mind pedig tanítványa, Wágner, a korai reneszánsz palotáknál ismert hármas homlokzati tagolással kombinálta. A hansen-i életműben e formálás első megjelenése egy adott épülethez köthető, amellyel fordulópont következett be Hansen stílusában. Ez az épület a bécsi Sina Palota volt, amely homlokzatának újjáépítéskor alkalmazott első ízben reneszánsz formaelemeket. Ahogy Maria Schludermann írja, Hansen itt három részre osztotta a felületet. A földszintet is magába foglaló kváderezett lábazati rész félköríves kapukkal készült, amelyet a középrizalitban oszlopos előépítmény (portikusz) hangsúlyozott. Négy páros oszlop keretezte a három kaput és tartotta az első emeleti erkélyt, amelynek baluszterei az első és a második emeleti ablakok mellvédfalán megismétlődött. A második emeleti erkélyt kariatidák támasztották alá az oszlopok felett. Az első és a második emeleti ablakokat vertikálisan összekötötte egymással, a harmadik emeleti ablaksor szabadon jelent meg a falfelületen. Ez a háromemeletes zóna egy erőteljes párkánnyal volt elválasztva a harmadik felületi egységtől, ahol a kis ablakok között női fejekkel díszített páros konzolok sorakoztak.⁴⁵

Számunkra ez a leírás azért bír jelentőséggel, mert a Hansen-tanítvány, Wágner is követte e neoreneszánsz palotahomlokzat formálási módot. Különösen kiemelendő a lábazati zóna kvadrátkövekkel való díszítése és félköríves nyílásai, amelyek tipikusak voltak Wágner épületein. Jó példa erre a vizsgált épületünk, az egykori debreceni ítélőtábla, amelynek lábazati zónája ma is őrzi ezeket az elemeket: Az épület részben alápincézett, így földszintje az utcaszinttől magasabban helyezkedik el. A homlokzati kialakítás az alagsori és magasföldszinti szinteket egy lábazati zónaként fogja össze. Ez a lábazati zóna az említett kváderezett falfelületek révén

⁴⁵Vö. SCHLUDERMANN, MARIA: i. m., 42–43.

megalapozottságot sugall a szemlélőnek. A lábazatot övpárkány választja el a rajta nyugvó emeleti szintektől. Az első és második emelet egy homlokzati felületként jelenik meg, amelyet csak a középrizalit pillérei tagolnak vertikálisan. Kisebb volumenben, de a bécsi Sina Palotához hasonlóan, a debreceni épületen is felfedezhető az ablaknyílások Hansenre jellemző összerendezése. A Sina Palotán az első és második emeleti ablakosor vertikálisan volt összekötve, míg a harmadik emeleti ablakok szabadon álltak. A debreceni épületnél egy emeleti szint hiányzik e rendszerből, de mégis az elv követhető: az első emeleti ablakosor mellvédjei csaknem összefornak az övpárkánnyal, míg a második emeleti ablakosor szabadon lebeg a felületen.

Az emeleti szintek zónáit szépen kialakított, erőteljesen előre ugró koronázópárkány zárja, amelyen csak a középrizalitban magasodik baluszterrel tagolt attika, ami az egykori manzárdkupolát támasztotta alá (4. kép).⁴⁶



4. kép. A debreceni Királyi Ítéltábla Wágner Gyula által készített homlokzatterve.

A homlokzat tagolása mellett a részletelemek tükrözik igazán a hansení formavilágot, amelyet a tanítvány, Wágner Gyula is magáévá tett. Említést érdemelnek a pilaszterek fejezetei. Ezek, a sokszor korinthuszi oszlopfőként emlegetett elemek, Hansen kedvelt formái voltak. Kifejezetten görög antik hatásúak, ami annak köszönhető, hogy Hansen ifjú építészként hosszabb időt töltött el Athénban, ahol alkalma nyílt az antik emlékek restaurálására is. Így készítette el a Lüsziátrész-emlékmű korinthuszi oszlopfőjének rekonstrukciós rajzát. Ez a forma több épületén is megjelent, így többek között ismét a bécsi Parlament, vagy az Ephrussi Palota alkalmas e szempontból példaként való említésre (5. kép).⁴⁷ Ez utóbbi, az Ephrussi

⁴⁶Kép forrása: Debrecen Megyei Jogú Város Polgármesteri Hivatala, Mikrofilmes Adattár, Széchenyi utca 9.

⁴⁷Képek forrása: a) Részlet Theophil Hansen Lüsziátrész-emlékműhöz készített rekonstrukciós rajzából. <https://upload.wikimedia.org/wikipedia/commons/f/f6/Theophil-hansen-lysikratesmonument.jpg> (a letöltés ideje: 2016. február 18.) b) Részlet Theophil Hansen bécsi Parlament épületéről. (Wien, Dr. Karl Renner-Ring 3) A fotót a szerző készítette. c–d) Részlet Wágner Gyula debreceni bírósági épületéről. (Debrecen, Széchenyi u. 9.) A fotókat Batta Gergő készítette.

Palota fejezeteivel és nagyszloprendjével jól összekombinálható a debreceni épület homlokzati rendszerével (6. kép).⁴⁸



5. kép. Hansen rekonstrukciós rajza a Lüzikratész-empléműről (a) és oszlopfője a bécsi Parlament épületén (b), valamint Wágner oszlopfője (c), illetve palmettái (d) a debreceni Széchenyi utcán.



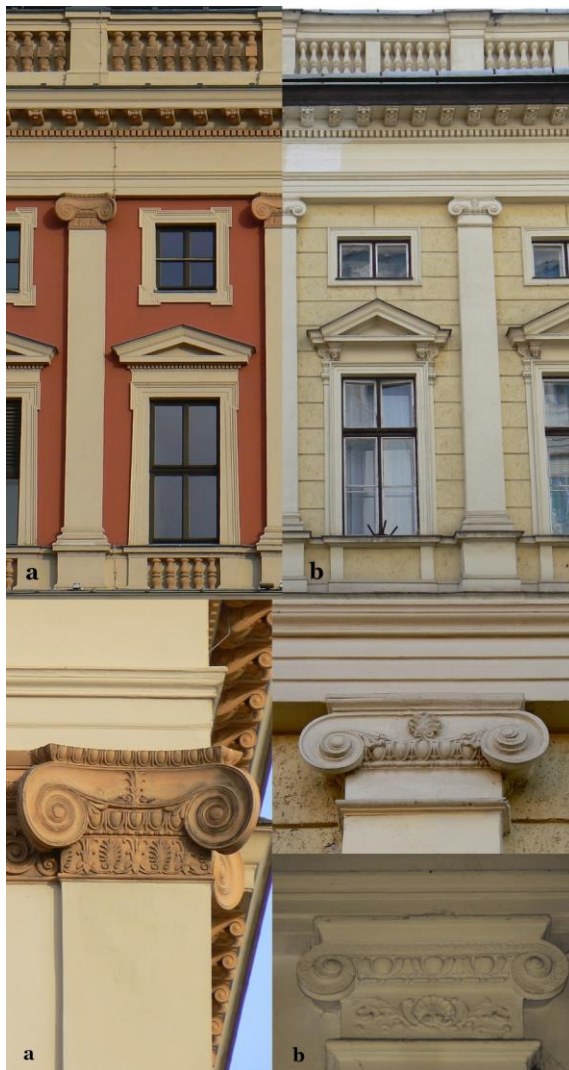
6. kép. Hansen bécsi Ephrussi Palotája (a) és Wágner debreceni egykori Királyi Ítéltáblája (b) fotómontázsos.

Egy másik „apróság” is Hansenre utal Wágner debreceni épületén. Ez a nyíláskereteket díszítő akroterion, vagy másképp definiálva egy palmettás motívum. Ami úgy tűnik, Hansen építészeti formaelemei körében szintén antik emlékekre utal. A bécsi Parlament épületén – amelynél Hansen kifejezett szándéka volt a „hellén stílus” alkalmazása – számos helyen felfedezhető e díszítőelem. Ha nem is ilyen tiszta alakjában, de ezek a palmetták a debreceni Széchenyi utcai épületen is láthatók. Wágner a nyíláskeretezés felső részét díszítette ezekkel, nemcsak a középrizalit első emeleti ablakainak timpanoncsúcsain, hanem azok szárain is megtalálhatók voltak. Ma sajnos ezek hiányoznak a homlokzatról. Továbbá a többi ablakkeret is kapott egy-egy palmetta középdísz (5/d kép).

Ez a palmetta motívum nemcsak akroterionként, hanem a pilaszterek fejezetének egyik elemeként is megjelent Hansen formavilágában, s a tanítvány, Wágner

⁴⁸A fotómontázst a szerző készítette saját (a) és Batta Gergő (b) fényképek felhasználásával.

Gyula is átvette ezt. Egy példáról már volt szó, az egykori ítélőtábla épület, a mai Széchenyi utcai Debreceni Törvényszék középrizalitjának fejezeteiről (5/c kép). De nem csak itt, hanem Wágner másik debreceni bírósági épületén, a volt Törvényszéki Palotán mai napig is találkozhat az éles szemű megfigyelő ezekkel az elemekkel. A Törvényszéki Palota a II. világháborús légitámadás után megmaradt, mai Iparkamara utcai szárnyának homlokzati pilaszterei is tükrözik tehát a hanseni formavilágot. A félemelettel magasabb középrizalitban íón, az oldalszárnyakon dór fejezetes pilasztereket láthatunk. Mindkét esetben megjelenik a palmetta motívum. A fejezetek kialakítása nagyon emlékeztet a bécsi Musikverein épületének díszeihez (7. kép).⁴⁹



7. kép. Hansen bécsi Musikverein épületének (a) és Wágner debreceni Iparkamara utcai Törvényszéki Palotájának (b) részletei.

⁴⁹A részletekről készült fényképet a szerző készítette.

Az egykori Törvényszéki Palota épülete

A teljesebb képhez ki kell térni a Törvényszéki Palota tömegalakítására is, amely a wágneri életműn belül ebből a szempontból egy másik csoportba tartozik. A főszárny kétkupolás sarokrizalitokkal hangsúlyozott középső traktusa jellegzetes tömeg- és homlokzatformálási megoldása volt az építésznek. Nemcsak a debreceni Törvényszéki Palota kapott ilyen külsőt, hanem a szatmárnémeti (1896), valamint a kassai ítélőtábla (1904) is. Ezek az épületek szinte egymás replikációinak tűnnek. De ez a formarendszer feltűnik a kecskeméti törvényszéki épületen (1897–1900), illetve a tömegelemeiben jobban megmozgatott kolozsvári (1900–1902), soproni (1896), újvidéki (1896) és gyulai (1897–1899) bíróságokon is. Ez utóbbi három épület – szinte azonos megjelenésük miatt – akár egy következő csoportját is képezheti Wágner házainak (8. kép).⁵⁰



8. kép. Wágner Gyula kétkupolás bírósági épületei: Debrecen, Szatmárnémeti, Kassa, Sopron, Újvidék, Gyula.

E kétkupolás középrizalitnak a kialakulása jól nyomon követhető Hansen építészében. Érdeemes a folyamat bemutatását Hansen Heinrich Drasche számára tervezett bérpalotájával, a Heinrichhoffal kezdeni.

Hansen önálló és csoportos lakóházakat is építet, amelyek közül az utóbbiak építészettörténetileg fontos szerepet játszanak. Az első ilyen több egységből álló háza volt Heinrichhof, amely karaktere szerint bérház volt ugyan, de a megjelenése palotaszerű, ekképp a városi paloták konkurált. A homlokzati kiképzése Hansen első neoreneszánsz épületének, a Sina Palotának a megoldásait követte.⁵¹ A homlokzaton a három egység jól elkülönül: a rusztikázott, földszintet is magába foglaló lábazat félköríves nyílásokkal. A kétemeletes felső rész a vertikálisan összekötött ablaksorral, és a konzolszint.

A Heinrichhof első terve négy pavilonnal megemelt sarokrizalitos, a régi négyzetes formájú olasz castellumokból kifejlődött kastélyokhoz hasonló épület volt. A

⁵⁰Képek forrása: Hungaricana Képeslapok adatbázisa <http://postcards.hungaricana.hu/hu/> (a letöltés ideje: 2016. február 18.)

⁵¹WAGNER-RIEGER, RENATE – REISSBERGER, MARA: *Theophil von Hansen*. Wiesbaden, 1980. 54.

felépült épületen viszont a középrizalit nagyobb tömeget kapott, amivel az első terv széthúzott tömegű koncepcióját feladta ugyan a tervező, mégis harmonikus forma jött létre.⁵² (9. kép)⁵³ Renate Wagner-Rieger szerint a megvalósult épület Hansen új stílusát teljesen megmutatta.⁵⁴



9. kép. Heinrichhof épülete a bécsi Opernringen. Az épületet a II. világháborúban elszenvedett károk miatt 1954-ben lebontották.

A folyamat következő eleme Hansen épületei körében az ún. Schottenring Komplex, vagyis a Schottenring 20–26. alá tervezett épületegyüttes. A 102 m hosszú és 46 m széles építési telken nyolc házat kellett építeni *egy* homlokzati rendszerbe foglalva. A tervezés folyamatát Renate Wagner-Rieger írta le, amiből kiderül, hogy a feladathoz Hansen két tervet készített. A korábbi közvetlenül kapcsolódott Heinrichhofhoz, csak méreteiben volt nagyobb. A külsőt tekintve ismét a castellumtípust alkalmazta, mint Heinrichhofnál, azonban a Schottenringen a sarokrizalitikat kupolával koronázta, amellyel erősítette az épület sarokhangsúlyos karakterét. A középső traktust a homlokzaton középrizalittal és attikával emelte meg, amely fölött a tető is elkülönült. Az, hogy ez a terv nem valósult meg, csak annak köszönhető, hogy Hansen a nyolc parcellára, hat lakóházat tervezett, amit a tömegkialakítás szempontjából megrendelői kérésre át kellett formálnia. Négy kampóalakú házat rendezett négyszögbe egy udvar köré. A négyemeletes épület sarokrizalitjai kupolát kaptak. Emellé állított mindkét oldalon közös udvarral kampóalakú épületrészeket, amelyek csak három emeletesek voltak.⁵⁵ Az így kialakult

⁵²Schludermann, Maria: i. m., 44.

⁵³Kép forrása: Wien am Anfang des XX. Jahrhunderts – Ein Führer in technischer und künstlerischer Richtung, Wien, 1906.

https://upload.wikimedia.org/wikipedia/de/8/88/GuentherZ_0033_Wien01_Opernring_Heinrichshof.jpg (a letöltés ideje: 2016. február 18.)

⁵⁴WAGNER-RIEGER, RENATE – REISSBERGER, MARA: i. m., 63.

⁵⁵WAGNER-RIEGER, RENATE – REISSBERGER, MARA: i. m., 66.

forma ma is látható a bécsi Schottenringen. (10. kép)⁵⁶ Wágner ezt a formát is átvette, s mint láttuk, több épületén is alkalmazta. Ekképp egy bécsi bérpalota formavilága egy magyar középület sajátjává vált, ami jól tükrözi a mintakövetés jelentőségét.



10. kép. Schottenring Komplex, illetve Palais Hansen Bécsben.

Záró gondolatok – A stílus kérdése

A homlokzatok egészét tekintve vitatható, hogy neoreneszánsz vagy neobarokk stílusról beszélhetünk. Wágner tulajdonképpen akkor, amikor a debreceni Magyar Királyi Ítéltábla épületét tervezte már a neobarokk formálás jeleit mutatta az íves manzárdkúpulájával, vagy nagyszloprendjével. Azonban ahogy Sisa Józsefnél olvashatjuk: „A neoreneszánsz és a neobarokk között meglehetősen szabad volt az átjárás. Valójában sok épületen az architektúra formái sem pontosan definiálhatók vagy elhatárolhatók; a reneszánsz klasszikus tagozatai együtt járhattak a markánsabb barokk formákkal, a látványos, olykor bombasztikus kupolákkal.”⁵⁷ Ez a stíluskeveredés Wágner építészetével kapcsolatban is kétségbe ejthet bennünket. Nehezen definiálható a formakészlete, mégis valamilyen mértékben kategorizálhatunk. Azok az épületek tekinthetők a neobarokk irányában tett erőteljesebb lépésnek, amelynél Wágner jobban elszakadt a neoreneszánsz homlokzati elemektől. Ebben a felfogásban a kecskeméti, az egrői, illetve a csíkszeredai épületeket lehet elsősorban ide sorolni. Viszont azok a házak, amelyek homlokzati eleminek *gyökere* megtalálható Hansen formavilágában, jobban őrzik a neoreneszánsz karaktert. Ezen belül is sajátos ízt adnak nekik a görög antik részletek. Ez Hansen specialitása volt, akinek életútjából következett, hogy hamar megismerkedett a klasszikus antik formákkal. 1859-ben, amikor a neoreneszánsz felé fordult, nem hagyta el az általa megszeretett

⁵⁶A fényképet a szerző készítette 2014 márciusában.

⁵⁷SISA JÓZSEF (szerk.): i. m., 336.

antik elemeket, éppen ellenkezőleg, a reneszánsz tömeg- és homlokzatformálási elveket vegyítette a görög antik részletformákkal. Ekképpen létrehozta sajátos stílusát, a „griechische Renaissance”-t, amelyet tanítványai, így Wágner Gyula is, Bécs-től távol eső városokban is meghonosítottak. Ennek köszönhetően a „bécsi Styl” a debreceni falakról is visszaköszön.