

SORBIFOLIA

DENDROLOGINEN AIKAKAUSLEHTI Vol. 49 1/2018



Dendrologian Seura ~ Dendrologiska Sällskapet

Sorbifolia 49. vuosikerta 1/2018

(1970–1981 Dendrologian Seuran Tiedotuksia – Dendrologiska Sällskapet's Notiser – Bulletin of the Finnish Dendrological Society)

Julkaisija Dendrologian Seura – Dendrologiska Sällskapet r.y.

Toimitus Henry Väre (päätoimittaja), puh. 02941 24433, henry.vare@helsinki.fi.
Leena Helynranta (toimitussihteeri), puh. 045 656 9294, leenahely@gmail.com.

Toimituksen osoite Luonnontieteellinen keskusmuseo LUOMUS, Kasvitieteen yksikkö, PL 7, 00014 Helsingin yliopisto.

Toimituskunta Pentti Alanko, Carl-Adam Hæggström, Jussi Lähteenmäki, Mikko Piirainen, Juha Raisio, Jaakko Saarinen, Anneli Viherä-Aarnio. English texts revised by Don Welsh.

Tilaukset ja osoitteenmuutokset Kirsi Koponen, Tilanhoitajankaari 7 B 29, 00790 Helsinki, kirsi.marja.koponen@gmail.com.

Tilausmaksut Lehti ilmestyy 4 kertaa vuodessa. Se jaetaan seuran jäsenille jäsenmaksua vastaan. Muille tilausmaksu on 35 €.

Ilmoitukset 1/1 s. 250 € + alv 24 %, 1/2 s. 150 € + alv 24 %.

Painos 1 300 kpl

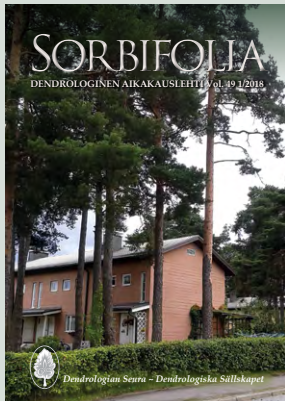
Painatus Grano Oy, Helsinki

ISSN 0359-3568

Seuran muita julkaisuja voi tilata Kirsi Kuposelta, Tilanhoitajankaari 7 B 29, 00790 Helsinki, kirsi.marja.koponen@gmail.com.

Finnish Dendrological Society

Sorbifolia Editorial office and Library Finnish Museum of Natural History, Botany Unit, P.O. Box 7, FIN-00014 University of Helsinki, Finland.



Kansi Orapihlaja-aidat rajaavat 1950-luvulla valmistuneiden rivitalojen pihoja Porin Tiilimäellä. Kuva: Leena Lindén.

Puistojemme puu- ja pensasvalikoima 1950-luvulla

Iiris Lettojärvi & Leena Lindén

Lettojärvi, I. & Lindén, L. 2018: Puistojemme puu- ja pensasvalikoima 1950-luvulla (Woody landscape plants grown in Finland in the 1950s). — Sorbifolia 49(1): 3–25. ISSN 0359-3568

Plants strongly affect the atmosphere of and the general feeling produced by amenity landscapes. To preserve the original impression when maintaining or renovating a landscape site, it is essential to know the plant assortment available at the time of construction. Our aim was to find out which landscape plants were popular or typical in Finland in the 1950s and how they were used in ornamental plantings. The study was confined to woody plants in public and semipublic green areas, such as parks, street plantings, playgrounds, cemeteries and shared yards.

The back issues (1950 to 1959) of the Finnish horticultural magazine Puutarha and a few other publications on garden plants and landscape design were used as the main sources of information. The relative popularity of different taxa was judged by the frequency they were referred to in the literature.

The results showed that even if the assortment of woody ornamentals was rather scanty in the 1950s, there were such taxa on the market that are no longer common in Finland. Domestic nurseries prospered and there seemed to be enthusiasm for trying new, sometimes not quite winter hardy species, such as *Ligustrum vulgare*, which was often advertised for hedges in the fifties. Some of the most popular ornamental plants were *Crataegus grayana*, *Caragana arborescens*, *Syringa vulgaris* and its cultivars, *Salix alba sericea* 'Sibirica' and the glaucous-leaved forms of *Picea pungens*. Hardwoods were favoured in urban settings and *Tilia* were the most common taxa in street tree plantings.

Iiris Lettojärvi ja Leena Lindén, Maataloustieteiden osasto, PL 27, 00014 Helsingin yliopisto; iiris.lettojarvi@helsinki.fi, leena.linden@helsinki.fi

Viisikymmenluku oli Suomessa vilkasta rakentamisen aikaa. Monia tuon aikakauden kaupunginosia arvostetaan nykyään viihtyisinä asuinpaikkoina tai suorastaan kulttuurihistoriallisesti merkittävänä alueena. Puistot ja puutarhat ovat tärkeä osa oman aikakautensa kulttuuriperintöä ja niillä on suuri vaikutus rakennetun ympäristön viihtyisyyteen ja kaupunkikuvaan. Kun vanhoja viheralueita kunnostetaan, olisi toivottavaa, että rakentamisajankohdalle ominainen tyyli, materiaalivalinnat ja kasvivalikoima säilytettäisiin, vaikka ne

eivät aina vastaa nykyisiä suunnitteluihanteita.

Tämän artikkelin pohjana on ensimmäisen kirjoittajan kandidaatintutkielma, jossa selvitettiin, mitkä puuvartistet koristekasvit olivat Suomessa erityisen suosittuja tai tyypillisiä 1950-luvulla ja miten niitä istutuksissa käytettiin. Tutkielma keskittyi julkisiin viheralueisiin ja puolijulkisiin tiloihin, kuten kerrostalojen yhteisiin pihalueisiin ja kadunvarsi-istutuksiin. Aineistona käytettiin 1950-luvun puutarha-alan ammattijulkaisuja, ennen kaikkea Puutar-



Kerrostalo-piha 1950-luvun lopulla Kisakylässä Helsingin Koskelantiellä. Olympiavuonna 1952 valmistuneiden kortteleiden väljillä pihoidilla oli varattu paljon tilaa lasten leikeille. Kuva: Heikki Havas, Helsingin kaupunginmuseo.

ha-lehden vuosikertoja, mutta myös muita julkaisuja puutarhakasveista ja -suunnittelusta. Julkaisuisia käsitellyn lajiston ja eri lajien esiintymistiheyden perusteella pääteltiin, mitkä kasvit olivat suosittuja ja millainen kasvivalikoima oli saatavilla. Artikkelissa käydään ensin läpi 1950-luvun suunnitteluihanteita, jotka ohjasivat kasvivalintoja. Sen jälkeen käsitellään lajistoa ja kasvien käyttötapoja.

Tulokset osoittivat, että toisaalta 1950-luvulla oli käytössä melko suppea koristekasvivalikoima, mutta toisaalta viljelyssä oli sellaisiakin lajeja, joita ei enää juurikaan käytetä, kuten aitalikusteri (*Ligustrum vulgare*). Viisikymmenluvun suosituimpiin koristekasveihin kuuluivat esimerkiksi aitaorapihlaja (*Crataegus grayana*), siperianhernepensas (*Caragana arbores-*

cens), piha- ja jalosyreenit (*Syringa vulgaris* ja *S. vulgaris*-ryhmä), hopeasalava (*Salix alba* var. *sericea* 'Sibirica') ja hopeakuuset (*Picea pungens*-lajikkeet). Varsinkin kaupunkien istutuksissa suosittiin jalopuita, esimerkiksi katu- ja kujannepuina käytettiin eniten lehmuksia (*Tilia*)

Sotienjälkeinen kaupunkisuunnittelu

Suomessa rakennettiin paljon 1950-luvulla. Sotienjälkeinen asutustoiminta synnytti yli 100 000 uutta kotia, joista noin puolet oli pientiloja, puolet rintamamiestaloja. Kaupungistuminen pääsi vähitellen vauhtiin väestön alkaessa siirtyä maataloudesta teollisuuteen ja palveluammatteihin, ja samalla julkisten viheralueiden määrä ja tarve kasvoivat. Sotien jälkeen puistojen hoito oli aluksi huonoon kuntoon päässei-

den alueiden kunnostamista. Esimerkiksi Helsingissä kaupunki oli sotavuosina vuokrannut kaupunkilaisille puistoista palstoja viljelytarpeisiin.

Jälleenrakentamisen alkuvuosina oli tärkeintä vastata nopeasti asuntopulaan. Viisikymmenluvulle tultaessa alettiin kiinnittää enemmän huomiota asumisen viihtyisyyteen ja laatuun. Vuoden 1952 olympialaiset innostivat osaltaan puistojen kunnostamiseen ja ympäristön kohentamiseen (Anonyymi 1952). Samoihin aikoihin alkoi aikakauden kuuluisimman asuinalueen, Tapiolan puutarhakaupunginosan, suunnittelu Espooseen. Tapiola pyrittiin rakentamaan viihtyisäksi, moderniksi puutarhakaupungiksi, joka liittyy saumattomasti ympäröivään maisemaan (Ruukonen 2016).

Kaupungistumisen myötä asenteet puistoja kohtaan muuttuivat. Laajojen,

yhtenäisten viheralueiden tarpeellisuus ja merkitys ymmärrettiin, mutta silti niiden saamiseksi jouduttiin kiistelemään kaupungin kaavoitus- ja rakennusviranomaisten kanssa (Törmä 1959a). Kaupunkien elinolosuhteet nähtiin luonnottomina ja epäterveellisinä. Puistoja pidettiin tärkeinä erityisesti terveellisten olosuhteiden luomisessa. Ne tarjosivat aikuisille ulkoilu-, virkistys- ja levähdysmahdollisuuksia ja lapsille leikkipaikkoja. Puistot ymmärrettiin kaupungin "vihreiksi keuhkoiksi", jotka tuottivat happea ja suodattivat ilmasta pienhiukkasia. Lisäksi tiedostettiin, että ne paransivat pienilmastoa, toimivat tuulensuojana ja vaimensivat melua (Törmä 1959a). Puistot muuttuivat 1900-luvun alkupuolen arkkitehtonisista koriste- puistoista kohti vapaamutoisempaa tyyliä, toisiinsa yhteydessä oleviksi viheralueiksi, joiden ei haluttu olevan pelkkää ylellisyyt-

Vuonna 1950 valmistuneita kerrostaloja Pohjolankadulla Helsingissä. Pihasuunnitelman teki Elisabeth Koch, joka sijoitti tilavalle korttelipihalle yhden pelikentän ja kolme vähän pienempää leikkikenttää, olihan rakennukset tarkoitettu perheasunnoiksi. Istutuksiin kuuluu 50-luvulle tyypillisiä puita, kuten kuvan jättipoppelit (*Populus trichocarpa*) ja riippapihlajat (*Sorbus aucuparia* 'Pendula'). Piha-alueen etelälaitaa reunustaa leikattu pensasaita. Kuva: Leena Lindén.





Ilmarisen puisto Mikkeliissä rakennettiin 1955–59. Puistoon kuului luonnollisesti leikkikenttä kahluualtaineen. Kuva: Mikkelin kaupungin museot, kuva-arkisto.



Maunulan kansakoulu Helsingissä vuonna 1954. Koulun aurinkoinen, tilava tontti keskellä uutta asuinalueita vastasi aikakauden ihanteita. Kuva: P.-O. Jansson, Helsingin kaupunginmuseo.

tä, vaan kaikkien tavoitettavissa (Törmä 1959a).

Rakentamisen tyyli-ihanteena oli 1950-luvulla modernismi. Asemakaavan suunnittelussa pidettiin tärkeänä, että se luo edellytykset yhdiskunnan ”terveellisyydelle” funktionalismin kaupunkisuunnittelun oppien mukaisesti (Meurman 1947, Makkonen 2012). Asukkaiden kuului saada valoa ja auringon paistetta asuntoihinsa ja pystyä oleskelemaan ja liikkumaan ulkona. Erityisesti raittiin ilman merkitystä ja luonnossa liikkumisen virkistävää ja kehoittavaa vaikutusta ihmisten mieliin korostettiin (Meurman 1947).

Brittiläisen maisema-arkkitehdin Peter Shephardin vuonna 1954 ilmestyneen teoksen ”Modern gardens” mukaan moderni puutarhatyyliin kuului yhteys luonnon kanssa. Erityisesti Shephard arvosti kotoperäisiä kasveja. Aikaisempia puutarhatyylejä ei pitänyt suoraan kopioida, vaan luoda jotain uutta ja uuden pelkistetyn arkkitehtuurin kanssa yhteensopivaa. Esimerkiksi käytävien määrää oli hyvä vähentää ja luoda rauhallisia yhtenäisiä pintoja. Yksityispihoissa suosittiin nurmipintoja, kulkuväylillä kiveyksiä, askelkiviä ja betonilaatoituksia hiekkakäytävien sijaan. Laatoitusten väleissä ja lomasissa käytettiin perennaistutuksia luomaan väriä ja elävyyttä. Myös muut rakenteet, kuten portaat ja tukimuurit, pyrittiin sijoittamaan maisemaan kasvillisuuden avulla ja harkitulla sijoittelulla.

Laajamittaisen, kokonaisia kuntia ja seutuja käsittävän maisemasuunnittelun tarve heräsi Suomessa 1950-luvulta alkaen asuntorakentamisen ja teollisuuden kasvun myötä (Törrönen 2016). Puutarha- ja maisemasuunnittelussa haluttiin kansainvälisten esikuvien mukaisesti löytää oma, luontomme sopiva puutarhatyyli. Vuonna 1951 ilmestyneessä teoksessaan ”Puutarha ja maisema” puutarha-arkkitehti Katri Luostarinen korosti maisemasuunnittelun tärkeyttä puutarhasuunnittelun

rinnalla. Luostarinen erotti puutarhat ja puistot toisistaan. Ihannetapauksessa puutarha liittyi varsinaiseen luontoon tai luonnonmukaisesti järjestettyyn puistoon. Nämä puistot eivät olleet aina nykytermin mukaisia rakennettuja viheralueita, vaan usein taajamametsiä tai suojaviheralueita. Luostarinen (1951) korosti suomalaisten maisemakuvien luomista puistoihin silloinkin, kun puisto on tietoisesti suunniteltu ja rakennettu.

Asumisen luontoyhteyttä korostava ihanne näkyi monissa aikakauden julkaisuissa ja neuvoissa. Esimerkiksi Luostarinen (1951) piti puutarhan ympäröimää omakotitaloa perheiden parhaana asuinpaikkana taajamissa. Puistoalueiden lisäksi huvilat, retkeilymajat ja siirtolapuutarhat olivat tärkeitä varsinkin ahtaissa vuokra-asunnoissa asuvien kaupunkilaisien hyvinvoinnille (Luostarinen 1951).

Kaupungeissa rakentamistapa oli 1950-luvulle tultaessa muuttunut 1900-luvun alun suljetuista umpikortteleista kohti avointa kaitio- eli lamellirakennustapaa. Rakennukset irtautuivat katulinjasta, kun ne pyrittiin sijoittamaan sopivimman ilmansuunnan mukaisesti (Meurman 1947). Samansuuntaisten rakennusten väliin jäävien tuulitunnelien välttämiseksi 1950-luvun kynnyksellä siirryttiin käyttämään puoliavointa rakennustapaa, jossa rakennusjärjestys oli vapaampi kuin kaitiorakennustavassa ja maastonmuotoja pystyttiin siten hyödyntämään paremmin.

Viisikymmenluvun viheralueet

Puistojen oli 1950-luvulla määrä tarjota kaupunkilaisille mahdollisuuksia kävelyretkiin ja luonnon kanssa kosketuksiin pääsemiseen. ”Puisto ei ole kasveja, vaan ihmisiä varten”, julisti Otto-I. Meurman (1947), sotienjälkeisen ajan yhdyskuntasuunnittelun keskeinen vaikuttaja. Erityisesti rannat tuli jättää kaavoituksessa puistokäyttöön (Meurman 1947). Erilaisien vesialueiden rakentamisesta ja niiden

kaunistamisesta tarkoitukseen sopivilla kasveilla oltiin muutenkin kiinnostuneita (Rautavaara 1959). Puistojen haluttiin muodostavan keskenään verkostoa ja vihervyöhykkeitä aina kaupungin keskustasta maaseudulle asti. Leikkikentät, ulkoteatterit, uimarannat, retkeilypolut, hiihtoladut, siirtolapuutarhat, kasvitieteelliset puutarhat ja ravintolat tarjosivat osana puistoja lisävirkistystä asukkaille. Asemakaavassa puistojen merkitys nousi

rakennuskorttelien ja katualueiden tasolle (Meurman 1947). Puistojen oli tarkoitus olla parannettu versio luonnosta. Lajistoksi suositeltiin kotimaisia luonnonkasveja, sekä puita että kukkia. Kukkaistutukset tuli keskittää puiston kohokohtiin luonnon vaikuttavuutta korostamaan (Meurman 1947).

Vaikka puistojen merkitys kaavoituksessa tunnustettiin, toivottiin silti tiiviimpää yhteistyötä asemakaava-arkkitehtien



Sankarihautoja Puolimatkan hautausmaalla Hyvinkäällä 1950-luvun lopulla. Haudoille on istutettu 50-luvulla perin suosittuja ryhmäruusuja ja käytävät katettu liuskekeivillä. Etualan nuori havupuu lienee sinertäväneulasin hopeakuusi (*Picea pungens* -lajike). Kuva: Niilo Ristamo, Hyvinkään kaupunginmuseo.

ja puistopuutarhurien kesken (Törmä 1959b). Helsingin kaupunginpuutarhuri Jonne Törmä (1959b) totesi puistoiksi kaavoitettujen alueiden olevan usein olosuhteiltaan sopimattomia tai liian pieniä kaikille tarvittaville toiminnoille, jollaisina hän piti "melkein jokaiseen puistoon" vaadittavia leikkitiloja eri-ikäisiä lapsia varten, kahluuallasta, suojarakennusta, polkupyörä ratoja, kelkkamäkeä talvikaudella, rauhallista oleskelu aluetta aikuisille ja reittejä läpikulkuliikenteelle.

Eri puistotyypeistä erityisesti leikkipuistojen tarve kasvoi voimakkaasti 1950-luvulla suurten ikäluokkien myötä (Törmä 1959b). Eri-ikäisten lasten leikkialueet pyrittiin erottamaan toisistaan, ja myös aikuisille piti varata istuskelpaikoja, jotka voitiin päällystää esimerkiksi kivilautoilla ja koristaa pensas- ja kukkaistutuksin (Salsola 1950). Erityisesti pienempien lasten leikkikentille Salsola (1950) suositeli nurmipohjaa pölyävien hiekkakenttien sijaan, jotta alue olisi lapsille terveellisempi ja mielekkäämpi. Pohjan kulumisen takia leikkialueiden piti kuitenkin olla riittävän laajoja. Leikkipuistojen kehittämistä lapsia kiinnostaviksi ja kehittäviksi Salsola (1950) piti ajankohtaisena ja tärkeänä asiana.

Pian tarvittiin paljon uusia koulurakennuksia, jotka sijoitettiin ihannetapauksessa keskelle puistovyöhykettä, niin että lapset voivat kulkea koko koulumatkansa puistoalueita pitkin (Meurman 1947). Koulun pihalla tuli olla pelikenttä ja koulutontin tuli mielellään sijaita etelärinteellä, jotta pihalle ja luokkiinkin saataisiin aurinkoa aamupäivisin (Meurman 1947). Myös sairaaloille, kunnalliskodeille ja muille "huoltoloille" oli valittava rauhallinen, puisto- ja istutusalueiden ympäröimä tontti, jolla oli tilaa potilaiden ja henkilökunnan virkistystä varten (Meurman 1947).

Urheilua pidettiin kaupungeissa tärkeänä lisääntyneen vapaa-ajan takia ja vähentyneen fyysisen työn korvaamiseksi. Urheilualueet haluttiin sijoittaa puistoihin

raikkaan ja puhtaan ilman turvaamiseksi, tai jos se ei ollut mahdollista, oli urheilukentät ainakin rehunastettava istutuksilla pölyisyyden vähentämiseksi (Meurman 1947). Koulujen yhteyteen kuului luonnostaan urheilukenttiä, jotka haluttiin sijoittaa puistovyöhykkeisiin aiheuttamansa hälinän ja melun takia. Urheilupuistot kuuluivat isoimpiin kaupunkeihin. Hoidettujen uimarantojen haluttiin olevan mahdollisimman luonnollisia, mutta luonnonkalloiden puuttuessa tuli loikoilulle osoittaa nurmialuetta (Luostarinen 1951).

Sankarihautausmaiden rakentaminen oli monissa kunnissa ja kaupungeissa tärkeimpiä rakennushankkeita heti sotien jälkeen (Knapas 2016) ja ne toimivat esikuvina myöhemmälle hautausmaasuunnittelulle. Käytävien määrää haluttiin rajata hautausmaillakin pinta-alan tehokkaan käytön takia. Rauhallisen tunnelman luomiseksi ja liiallisen yksitoikkoisuuden välttämiseksi hautausmaa suositeltiin jaettavaksi pienempiin osiin puuriveillä ja pensasaidoilla (Meurman 1947). Sankarihautausmaita neuvottiin kaunistamaan olemassa olevaa puustoa, luonnonkivimuureja, liuskekipolkuja, suihkulähteitä sekä pensas- ja perennaryhmiä käyttäen (Knapas 2016). Pisimmillään luontoyhteyttä korostava ajatus oli metsähautausmailla, joilla kasvava metsä jätettiin mahdollisimman koskemattomaksi ja hautaryhmät sijoitettiin metsän sisään (Meurman 1947).

Meurman (1947) kehotti eristämään vilkasliikenteiset pääväylät asutuksesta suojavyöhykkein. Kapeilla asuinaduillakin oli kadun ja rakennusten väliin jätettävä istutuskaisista, jotta rakennukset tulivat valonsaannin ja paloturvallisuuden kannalta riittävän kauas toisistaan. Katuistutuksissa esikuvaksi sopivat englantilaiset puutarhakaupungit, joissa oli tapana istuttaa puu- ja pensasryhmiä kadunvarsille. Jos istutuskaisista kuului tontinomistajalle, se muodosti niin sanotun esipihan, joka voitiin yhtenäisyyden vuoksi määrätä aita-



Viisikymmenluvulla suositettiin puiden värimuotoja, kuten hopeasalavaa (*Salix alba* var. *sericea* 'Sibirica') ja rusovaahteraa (*Acer platanoides* 'Reitenbachii'). Kuvat: Leena Lindén.

mattomaksi tai aidata matalalla pensasaidalla (Meurman 1947). Luostarinen (1951) suositteli tontin rajaamiseen yhtenäistä matalahkoa kukkivaa pensasistutusta. Helsingin kaupungin puutarhaneuvojana toiminut Elisabeth Koch vaikutti laajasti yhtenäisiin esipihaistutuksiin ja kerrostalopihoihin laatimalla suunnitelmia lukuisiin kohteisiin vuosina 1924–1954 (Karisto 2016).

Taimien kysyntä ylitti tarjonnan

Sotienjälkeiset vuodet olivat taimistoviljelyn nousukautta ja voimakkaan laajenemi-



sen aikaa (Collan 1950). Tuonti oli säännöteltä ja taimien kysyntä ylitti jonkin aikaa niiden tarjonnan. Aluksi tärkein tuoteryhmä olivat hedelmäpuut ja marjapensaat, jotka olivat monin paikoin kärsineet ankarista pakkastalvista, ja joiden satoa tarvittiin helpottamaan elintarvikepulaa. Vilkas uudisrakentaminen ja vanhojen istutusten kunnostaminen loivat tarvetta myös koristekasvien tuotannolle, jonka merkitys kasvoi 1950-luvulla.

Kaupungeilla oli tavallisesti omat kaupunginpuutarhansa, joissa tuotettiin puuvartisten koristekasvit, perennat, ryh-

mäkasvit ja viherkasvit sekä kukat kaupungin kiinteistöihin. Oma tuotanto oli välttämätöntä, koska yksityisillä taimistoilla ja kauppapuutarhoilla ei ollut tarjota riittävästi taimimateriaalia (Laurila 1995). Valtionrautateiden keskuspuutarha varataimistoinen tuotti taimet koko VR:n puistotoimen tarpeisiin. Taimien vähittäiskauppaa tehtiin postimyynninä ja kiertävien asiamiesten välityksellä. Taimia myivät myös eräät siemenliikkeet ja 1950-luvulla perustettiin ensimmäiset varsinaiset taimimyymälätkin (Nummi 1997).

Taimien kysynnän voimakas kasvu ja lisäysmateriaalin heikko saatavuus aiheuttivat ongelmia taimien laadussa. Taimimateriaali kärsi kasvitaudeista, tuholaisista ja lajikeitouden puutteesta (Laurila 1995). Taimituontia säännöstelltiin lisensijärjestelmällä vuoden 1957 syksyyn asti (Nummi 1997). Suurimmat tuontimaat olivat Hollanti ja Tanska, ja tuontia harjoittivat taimitarhat ja puutarha-alan liikkeet (Nummi 1997). Eniten lienee tuotu ryhmäruusujen taimia (Nummi 1997). Näitä "jaloruusuja" käytettiin paljon niin ruukku- kuin puistoistutuksissa, mutta niiden kotimainen tuotanto oli "melkein olematonta" (Lehtonen & Jokela 1953). Alppiruusuja ja atsaleoita tuotiin Belgiasta ja Hollannista (Lehtonen & Jokela 1953), mutta havukasveja viljeltiin kotimaassa niin kauan kuin tuontisäännöstely oli voimassa (Anonyymi 1999).

Taimistotuotteiden vienti oli vähäistä ja kohdistui lähinnä satunnaiseen ylijäämään (Larsson & Lokonen 1984). Viisikymmenluvun lopulla Puutarha-lehti kertoi orapihlajan taimien viennistä Skandinaviaan, lähinnä Ruotsiin (Anonyymi 1959b). Artikkelissa todettiin, että taimistotuotteita oli riittänyt vientiin jo monena vuonna. Orapihlaja oli suurin vientiartikkeli, mutta myös havupuiden ja marjapensaiden taimia oli viety ulkomaille. Orapihlajan hyvän kysynnän syynä oli meillä käytetty "aito ja lajikepuhdas" *Crataegus intricata*,

josta Suomessa käytettiin nimeä *C. coccinea* [*C. grayana*] ja joka oli "ilmastollisista ymsyistä" lähes ainoa meillä viljelty orapihlajataksoni (Anonyymi 1959b).

1950-luvun koristekasvit

Viisikymmenluvun koristekasvivalikoimaa tutkittiin käymällä läpi ammattilehti Puutarhan vuosikerrat 1950–1959, Taimistoviljelijät ry:n julkaisema "Taimisto-opas" (1953) ja Leif Simbergin kirja "Koristepuita ja -pensaita, Suomen oloihin sopivia" (1955). Lähteinä käytettiin myös Kalle Jokelan Puutarhakalenteriin laatimaa taulukkoa "Maassamme menestyvät tavallimmat koristepuut ja -pensaat sekä niiden ilmastollinen kestävyys vyöhykkeittäin" (1954) ja Rauni Kalervon Puutarhakalenterissa julkaistua "Koristepuut ja pensaiden kylvötaulukkoa" (1952).

Koko 1950-luvun puuvartisten koristekasvien valikoima esitellään taulukoissa 1–3, joiden pohjana käytettiin Taimistoppaassa lueteltuja taksoneita. Taulukoita täydennettiin sellaisilla muissa lähteissä toistuneilla kasveilla, joita Taimistoppaassa ei mainittu. Erityisesti ruusulajikkeita lisättiin Puutarha-lehdessä julkaisujen taimistojen mainoksien perusteella. Kasvien käyttötaavoista tehtiin päätelmiä lähdekirjallisuuden ja taimistojen mainostekstien pohjalta. Taulukoissa esitetään myös kunkin taksonin pohjoisin menestymisvyöhykesuositus 1950-luvulla käytössä olleen hedelmäviljelyvyöhykejaon mukaisesti. Menestymissuositukset antavat osviittaa eri puolilla maata käytössä olleesta kasvivalikoimasta.

Taulukoissa kaikkein suosituimmat kasvit on lihavoitu. Suosituimmuus pääteltiin lähdekirjallisuuden avulla. Lehtiartikkeleissa kerrottiin usein, mitkä olivat käsitellyn kasviryhmän eniten käytetyt tai meillä yleisimmät taksonit. Esimerkiksi pensasaita-artikkeleissa todettiin orapihlajan olevan eniten käytetty ja "paras" pensasaitakasvimme. Apuna olivat lisäksi

Puutarha-lehden mainokset, joissa oletettiin esiteltävän eniten käytettyjä ja muodikkaimpia kasveja. Joissain mainoksissa todettiin suoraan tiettyjen taksonien olevan myyntitilastojen mukaan ”eniten kysyttyjä muotipensaita”.

Taimistot mainostivat Puutarha-lehden 1950-luvun vuosikerroissa kaikkia kasviryhmiä. Aluksi ilmoiteltiin erityisesti hedelmä- ja marjakaasveista, mutta vuosikymmenen loppua kohden painopiste siirtyi koristekasveihin ja julkiseen viherkentämiseen sopiviin puisto-, pyramidi-, kujanne- ja havupuihin. Myös hyötykasvit pysyivät esillä: esimerkiksi Mustilan taimitarha mainosti 1950-luvun lopulla näkyvästi marjapuutarhan täydentäjiksi sopivia ”Amerikkalaisia jättiläismustikoita”.

Aitataimia ja ruusuja mainostettiin tasaisesti läpi vuosikymmenen. Erityyppisiin pensasaitoihin tarjottiin laajaa kasvivalikoimaa ja osittain samoja lajeja mainostettiin myös koristepensaina. Alp-

piruusut ja atsaleat nostettiin usein esiin pensaita mainostettaessa. Usein kasveista ilmoitettiin pelkillä laji- tai lajikenimillä. Saatettiin mainostaa vain yhtä taksonia, kuten ”lehmuksen taimia, erittäin kauniita halvalla” tai muutamia taksonia, joista kerrottiin vähän enemmän, esimerkiksi ”mahonian pensaita, isoja leikkaamattomia” ja ”orapihlajan, *Crataegus coccinean* taimia suuremmissa ja pienemmissä erissä”.

Katu- ja puistopuut

Puutarha-lehden ilmoituksissa kaupattiin julkisiin istutuksiin pyramidi-, kujanne-, runko-, yksittäis- ja havupuita. Pyramidipuiksi tarjottiin esimerkiksi jalavaa, tuijaa ja tammea. Runko- tai koristepuuna mainittiin esimerkiksi lehmus, verivaahtera, ruotsinpihlaja, liuskalehtinen koivu, hopeapaju, tammi, pyramidipoppeli, rungolliset syreenit, visakoivu, metsälehmus ja vuorijalava. Havupuista mainostettiin



Mahonia (*Mahonia aquifolium*) oli muodissa 1950-luvulla, ja sitä suositeltiin myös aitakasviksi. Kuva: Leena Lindén.

palsami- ja siperianpihtaa, euroopanlehtikuusta, oka- ja hopeakuusta sekä tuijaa.

Puiden oli tarkoitus muodostaa puutarhan tai puiston runkorakenne, antaa tuulen- ja näkösuojaa sekä luoda varjoa ja turvallisuuden tunnetta (Simberg 1955). Kotimaisia lehtipuita käytettiin yleisesti. Varsinkin suurten kaupunkien julkisiin istutuksiin haluttiin niin sanottuja jaloja lehtipuita. Lehmuksia suositeltiin niin puisto-, kujanne- ja katupuiksi kuin tuulensuojatutuksiin ja aitakasviksi (Simberg 1955). Eniten käytettiin puistolehmusta (*Tilia* × *europaea*), mutta myös metsä- (*T. cordata*) ja isolehtilehmus (*T. platyphyllos*) kuuluivat perusvalikoimaan (taulukko 1). Riippuvaoksaista kriminlehmusta (*T. × euchlora*) ehdotettiin puistotutuksiin (Jokela 1955a, Simberg 1955), ja amerikanlehmuksen (*T. americana*) todettiin menestyneen pensasmaisena Oulussa asti (Jokela 1955a).

Vaahteroita käytettiin kujanteissa, katu- ja yksittäispuina ja pensastavia lajeja istutusryhmissä. Metsävaahtera (*Acer platanoides*) punalehtisine lajikkeineen (’Reitenbachii’ ja ’Schwedleri’) oli vaahteroista tavallisin (Jokela 1955b). Punavaahteraa (*A. rubrum*) pidettiin punaisten kukkiensa, versojensa ja erityisesti kirkkaanpunaisen syysvärinsä takia kauniina, mutta arnlaisena (Jokela 1955b, Simberg 1955). Muista vaahteroista suositettiin varsinkin mongolianvaahteraa (*A. tataricum* ssp. *ginnala*), mutta myös vuorivaahtera (*A. pseudoplatanus*) mainittiin kirjallisuudessa usein (taulukko 1). Ehkä sen heikohkosta menestymisestä meillä ei vielä ollut riittävästi kokemuksia.

Vaahterat olivat ilmeisen suosittuja 50-luvulla. VR:n ylipuutarhurina toiminut Kalle Jokela (1955b) kehotti painokkaasti lisäämään vaahteroiden käyttöä puistoissa, koska niiden värikkyys ”olisi omiaan luomaan iloisempaa tunnelmaa syksyn harmana päivinä”. Jokela luetteli 15 vierasperäistä vaahteralajia, joita kaikkia oli ainakin kokeiltu Suomessa. Esteenä ni-

den yleistymiselle oli ilmastollinen arkuus tai ”vaikea saatavuus”, mikä mainittiin mantsurianvaahteran (*A. mandshuricum*) kohdalla (Jokela 1955b).

Jalavia käytettiin suurina puistopuina kujanteissa, yksittäin ja suojaistutuksissa. Yleisimmin viljeltiin vuorijalavaa (*Ulmus glabra*), jonka pystyoksaisten ’Exoniensis’-laji oli ilmeisen suosittu (taulukko 1). Myös riippuvaoksaisten sateenvarjo- (*U. glabra* ’Camperdownii’) ja riippajalava (*U. glabra* ’Horizontalis’) tunnettiin hyvin, mainitseepa Jokela punalehtisen vuorijalavan muunnoksenkin ”*U. glabra* var. *purpurea*” (Lehtonen & Jokela 1953, Jokela 1956), jolla hän lienee tarkoittanut nykyisin puistojalavana (*U. × hollandica*) pidettyä ’Purpurascens’-lajiketta. Kynäjalavaakin (*U. laevis*) käytettiin, esimerkiksi ”rautateiden puistoissa monin paikoin Pohjanmaalla” (Lehtonen & Jokela 1953). Myös lehtojalava (*U. minor*) tunnettiin, tosin nimellä nurmi- tai kujajalava (Lehtonen & Jokela 1953, Simberg 1955); sitä suositeltiin juurivesoja muodostavana pensasaitoihin ja suojaistutuksiin.

Tammet sopivat runsaasti tilaa vaativina puina puistoihin, kujanteisiin tai metsiköihin. Viisikymmenluvulla ei juuri muuta istutettu kuin kotoista metsä- eli ”kesä”tammea (*Quercus robur*), niin kuin sitä silloin kutsuttiin. Tammestakin suositettiin erikoismuotoja, ennen muuta pilari-maisia kartiotammia (*Q. robur* ’Fastigiata’) (taulukko 1). Myös muita, lehdiltään tai kasvutavaltaan poikkeavia metsätammen erikoismuotoja kokeiltiin (Jokela 1958). Tammien laajan suvun vierasperäisistä lajeista vartenotettavimpina pidettiin talvi- (*Q. petraea*) ja punatammaa (*Q. rubra*) (Simberg 1955, Jokela 1958).

Kotimaiset koivut kuuluivat puistojen ja kujanteiden peruskasveihin, varsinkin maan keski- ja pohjoisosissa, missä jalojen lehtipuiden menestyminen oli epävarmaa. Rauduskoivusta suositettiin perusmuodon lisäksi liuskalehtisiä ja riippuvaoksaista

muunnoksia (taulukko 1). Oulun puistoja käsittelevässä artikkelissa todettiin koivun olevan kaupungin puistojen valtalaji (Toivonen 1955). Koivujen kanssa oli kuitenkin ollut ongelmia niiden suhteellisen lyhytikäisyyden vuoksi ja koska nurmikko ei kasvanut kovin hyvin pintajuuristen koivujen alla, minkä takia kaupunginpuutarhuri Reino Toivonen uskoi lehmusten ja poppelien pian syrjäyttävän koivut Oulun yleisimpänä puistopuuna (Toivonen 1955).

Poppeleista olivat useimmin esillä berliinin-, kartio- ja jättipoppele (Populus × berolinensis, P. suaveolens 'Fastigiata' ja P. trichocarpa). Poppeleita lienee istutettu ennen muuta niiden nopeakasvuisuuden takia. Komeasti kukkivia hevoskastanjoita suositeltiin puisto- ja kujannepuiksi Etelä-Suomeen. Sotavuosien ankarien pakkastalvien jälkeen istutettiin pelkkää balkaninhevoskastanjaa (Aesculus hippocastanum) ja senkin taimien saatavuus oli heikkoa vielä 1950-luvulla (Jokela 1957).

Koristepensaat

Koristepensaita käytettiin yksittäin, ryhmissä, aitoina, aidanteina ja kivikkoryhmissä. Pensasaidoilla erotettiin puiston eri osia toisistaan ja luotiin "määrätynlaisia suppeahkoja huonevaikutuksia" Simberg (1955). Runsaasti kukkivilla pikkupensaila saatettiin korvata perennaryhmiä. Kohti 1960-lukua siirryttäessä alettiin käyttää massaistutuksia, joissa kasvilajien sijaan korostuivat laajat geometriset muodot ja värit. Eryyisesti Tapiolassa käytettiin paljon massaistutuksia, mikä toimi esikuvana muiden asumalähiöiden suunnittelulle (Ruokonen 2016).

Laajojen yhtenäisten väripintojen muotiin tulo istutuksissa suosi myös värikkäiden, pitkään kukkivien polyantharusujen käyttöä niin puutarhoissa, puistoissa kuin hautausmailla (Lundstad 1954). Joskus ruusuryhmiä saatettiin täydentää muilla kukkivilla kasveilla. "Eräiden meikäläisten puutarhasuunnittelijoiden" tiedettiin

suhtautuvan epäluuloisesti perennojen käyttöön ruusuryhmissä, vaikka tavan kerrottiin tulleen yhä yleisemmäksi muissa maissa (Törmä 1956). Täydennyskasveilla peitettiin maanpintaa ja kasvustoon syntyneitä aukkopaiikkoja, tai niillä erotettiin erisävyisten ruusulajikkeiden kukat toisistaan. Esimerkiksi Kaivopuiston rantatiellä Helsingissä oli Astrid Späth -polyanthapistutusta täydennetty ruusunpunaisilla petunioilla ja Katajanokan puistossa oli pyöreään ruusuryhmään istutettu kuningasliijaa (Lilium regale) (Törmä 1956).

Havupensaat yleistyivät 1950-luvun loppua kohden, mutta käytössä oli melko suppea lajivalikoima. Yleisimpiä matalia havuja olivat vuorimänty (Pinus mugo) ja pilarimainen kotikataja (Juniperus communis f. suecica) (taulukko 2). Havupuiden kääpiömuodot ja niiden käyttö kukka- ja kivikkoryhmissä olivat ehkä jonkinlainen muoti-ilmiö 50-luvun lopulla. Vuoden 1959 puutarhanäyttelystä kertovassa artikkelissa todettiin että "Havupuut ovat muotia. Pieniä, mielenkiintoisen näköisiä havupuita oli miltei jokaisen taimiston osastossa ... Niitä oli hauska käyttää kukkaryhmissäkin monivuotiskukkien joukossa ..." (Anonyymi 1959a).

Sekä leikattuja pensasaitoja että vapaasti kasvavia aidanteita käytettiin rajaamaan puistotiloja tai erottamaan liikenneväyliä toisistaan ja katualuetta tonteista. Aitoja ja aidanteita istutettiin ilmeisesti todella paljon, ja aitakasvien valikoima oli huomattavan laaja. Taimisto-oppaassa (1953) lueteltiin 39 aitakasvitaksonia isotuomipihlajasta (Amelanchier spicata) koiranheiteen (Viburnum opulus), mukana sellaisiakin lajeja kuin isopuksipuu (Buxus sempervirens), aitalikusteri ja mahonia (Mahonia aquifolium).

Viisikymmenlukua voisi luonnehtia leikattujen orapihlaja-aitojen vuosikymmeneksi. Asuintonttien aitaamista pidettiin siisteyden ja yhtenäisyyden nimissä tärkeänä niin maaseudulla kuin kaupun-

gissa, ja aitakasveista "ehdottomasti paras" oli miehisen ryhdikäs orapihlaja (Salsola 1952a, Hyötyniemi 1954). Orapihlajantaimista oli 50-luvun alkupuolella vielä "kova puute" (Hellemaa 1956), mutta sittemmin tuotantoa lisättiin niin, että taimia riitti vientiinkin. Esimerkiksi Helisnummen taimisto Salossa erikoistui aitaorapihlajan tuotantoon ja myi osan pikkutaimista ulkomaille jatkokasvatettaviksi (Ingervo 1961). Pehr Kalmin 200 vuotta aikaisemmin Pohjois-Amerikasta tuomaa aitaorapihlajaa ei viljelty missään muualla maailmassa ja sen siemen kerättiin kotimaasta. Orapihlajan marjat neuvottiin kaupunkipaikoissa keräämään ennen koulujen alkamista, vaikka vähän raakoinakin, "koska lapset niitä syövät mielellään" (Hellemaa 1956). Toiseksi yleisin leikattujen aitojen laji oli siperianhernepensas ja isotuomipihlajakin mainittiin usein kauniina aita- ja aidannekasvina (Salsola 1952b).

Leikattu orapihlaja-aita ympäri Koskelan sairaalan henkilökunnan asunnoiksi valmistuneita rakennuksia Helsingin Käpyläntiellä. Paratiisiomenapuut (Malus Prunifolia-ryhmä) aidan ja rakennuksen välissä ovat lajiketta 'Dolgo', joka tuli Suomessa markkinoille 1950-luvulla. Kuva: Leena Lindén.



Havuaiitoihin käytettiin kuusta, japanimarjakuusta (Taxus cuspidata) ja kanadantuijaa (Thuja occidentalis). Korkeita leikattuja aitoja syntyi esimerkiksi lehmuksesta, vuorijalavasta, hopeasalavasta tai mongolianvaahterasta (Salsola 1952b). Mataliin, alle puolitoistametrisiin leikattuihin aitoihin suositeltiin esimerkiksi japaninhappomarjaa (Berberis thunbergii), kiiltotuhkapensas (Cotoneaster lucidus), taikinamarjaa (Ribes alpinum), koiranheiteä, ruusuangervoa (Spiraea japonica 'Froebelii') (Salsola 1952b) ja pajuja (Salix) (Luostarinen 1951).

Vapaasti kasvavia aidanteita kutsuttiin kukkiviksi aidoiksi. Yksitoikkoisuuden välttämiseksi niihin suositeltiin istuttamaan useampia lajeja pieninä ryhminä. Korkeisiin aidanteisiin sopivat esimerkiksi pihasyreeni (Syringa vulgaris) ja unkarinsyreeni (S. josikaea), pihajasmike (Philadelphus coronarius), kinosangervo (Spiraea × van-

houttei), lumipalloheisi (*Viburnum opulus* f. *roseum*), marjaomenapensas (*Malus toringo* var. *sargentii*), hapankirsikka (*Prunus cerasus*), imeläkirsikka (*P. avium*), komeaonnenpensas (*Forsythia × intermedia*) ja juhanrusu (*Rosa spinosissima*) (Luostarinen 1951, Salsola 1952b).

Matalia kukkivia aitoja saatiin pensas-hanhikeista (*Dasiphora fruticosa*, *D. glabrata*), pensasangervoista (*Spiraea japonica* 'Froebelii', *S.* 'Arguta'), kurturuusuista (*Rosa rugosa*), syyshortensiasta (*Hydrangea paniculata* 'Grandiflora') ja mahoniasta (Salsola 1952b). Omakotipuutarhojen aitaamiseen sopivat myös hauskat ja hyödylliset puna- ja valkoherukat sekä jalojuuris kirsikat (Hyötyniemi 1954).

Jos pensasaitoja ei ollut mahdollista käyttää, neuvottiin säle-, juoksu-, riuku-, lanka- tai verkkoaidat verhoamaan paikoitellen pensaille tai köynnöksillä (Salsola 1952b). Aitojen yksitoikkoisuutta rikkomaan sopivat köynnöksistä säleikkövilviini (*Parthenocissus inserta*), tuoksu köynnös kuusama (*Lonicera caprifolium*), loistokärhö (*Clematis* 'Jackmannii'), karhuköynnös (*Calystegia sepium*) ja humala (*Humulus lupulus*) (Salsola 1952b).

Suojaistutukset

Suojaistutukset erottivat eri alueita toisistaan, esimerkiksi tiet asutusalueista. Ne toimivat osittain rajaavina, osittain siirtymäalueina rakennetulta alueelta rakentamattomaan luontoon. Suojaistutukset tarjosivat myös tuulensuojaa, ja tuulensuojaistutuksia suositeltiin lämpimästi kaikenlaisille puutarhaviljelyksille (Rautavaara 1954). Suojaistutuksissa rungon muodostivat kotimaiset puulajit, joita täydennettiin pensaskerroksella. Suojaistutuksilta haluttiin suojan lisäksi myös näyttävyyttä ja esteettisyyttä. Suositeltuja kasvilajeja olivat esimerkiksi kuuset, vaahterat, koivut, pihlajat ja nopeakasvuiset "uudet poppeliristeytykset". Pensaista suojaistutuksiin sopivat vähän jalostetut kasvit, kuten tuo-

mi, pähkinäpensas, musta- ja terttuselja, heisiangervo, tuomipihlaja, vadelma, ruusujen luonnonlajit, kirsikka, kriikuna, orapihlaja, hernepensas ja pajut (Luostarinen 1951, Rautavaara 1954).

Köynnökset

Köynnöksiä neuvottiin istuttamaan erityisesti seinustoille ja kivimuureille tai -penkereille rakennuksen ja sen ympäristön välistä kontrastia pehmentämään. Vaihtoehtoisina käyttötapoina ehdotettiin köynnösten kasvattamista puunrunkoihin tai kasvattamista pensasmaisiksi ilman tukea (Simberg 1955, Tiilikainen 1956). Kiistely köynnösten vaikutuksista seinärakenteisiin oli ilmeisesti viisikymmenluvullakin tuttua. Tiilikaisen artikkelissa (1956) todettiin toiveikkaasti, että "ennakkoluulo, jonka mukaan köynnöskasvit turmelisivat peittämänsä seinän, on onneksi väistymässä".

Monivuotisista köynnöskasveista tutuin ja käytetyin oli säleikkövilviini (*Parthenocissus inserta*) (taulukko 3). Myös imukärhivilviini (*P. quinquefolia* 'Engelmannii') tunnettiin ja harvinaisena viljeltiin lisäksi raatihuonevilviiniä (*P. tricuspidata*), mutta sen käyttö rajoittui heikon talvenkestävyyden takia eteläisimpään Suomeen (Tiilikainen 1956). Suojaisimmilla seinustoilla kehoitettiin kokeilemaan ojukkaviiniä (*Vitis labrusca*), josta oli Piikkiön Puutarhakoelaitoksella saatu hyviä tuloksia. Köynnöksen lehdistö oli koristeellinen ja lämpiminä syksyinä siitä saatiin kokeilujen perusteella parhaimmillaan satoakin (Kukkonen 1950).

Köynnöshortensiaa (*Hydrangea petiolaris* ssp. *anomala*) suositeltiin erityisesti kivaitojen ja lännenpiippuköynnöstä (*Aristolochia durior*) isojen seinäpinta-alojen peitteeksi (Tiilikainen 1956). Köynnöksistä kauneimpina pidettiin köynnösruusuja ja lähes niiden veroisina kärhöjä (*Clematis*), joiden eri lajeja ja lajikkeita toivottiin viljeltävän enemmän, jotta opittaisiin tie-



Leikatun orapihlaja-aidan kehystämä Lampipuisto Tampereen Nekalassa valmistui 1953. Puiston keskusaiheena on matala, rakennettu lampi, jonka ympärillä kasvaa koivuja (*Betula* spp.), hopeasalavia (*Salix alba* var. *sericea* 'Sibirica') ja kaksi riippapihlajaa (*Sorbus aucuparia* 'Pendula'). Puiston leikkipaikka ja valaisimet on äskettäin uusittu, mutta kasvillisuus lienee enimmäkseen alkuperäistä. Kuva: Leena Lindén.

tämään, mitkä lajit meillä menestyisivät (Kukkonen 1950). Kuusamista tunnetuin oli tuoksu köynnös kuusama (*Lonicera caprifolium*) ja hieman sitä harvinaisempi ruotsinköynnös kuusama (*L. periclymenum*) (taulukko 3). Varjoisille paikoille suositeltiin kelasköynnöstä (*Celastrus*), humalaa ja köynnöspinaattia (*Hablitzia tamnoides*) (Kukkonen 1950, Tiilikainen 1956).

Aurinkoisilla ja suojaisilla seinustoilla kasvatettiin köynnösten lisäksi säleikköhedelmäpuita, erityisesti omenaa ja päärynää, mutta myös kirsikoita ja luumuja. Säleikköpuut jalostettiin kääpiöiville rungoille. Säleikköomenapuun rungoksi suositeltiin erityisesti East Malling IX -perusrunkoa, jolla oli heikko, mutta kuitenkin säleikköpuulle riittävän hyvä juuristo. Kääpiökasvuisina puut antoivat aikaisin satoa (Kukkonen 1950).

Yhteenveto

Puutarha- ja puistosuunnittelun ihanteena oli 1950-luvulla luonnonmukaisuus ja tavoitteena luonnon parantelu. Olemassa olevaa kasvillisuutta ja luontoa haluttiin säilyttää mahdollisimman paljon. Tapiolan puutarhakaupunginosa on hyvä esimerkki aikakauden suunnitteluihanteiden toteutumisesta. Kiihtyvä kaupungistuminen havahdutti suunnittelijat siihen, että kaavoituksesta lähtien asukkaille täytyy turvata riittävät virkistymismahdollisuudet. Kaupungistuminen liitettiin vahvasti epäterveellisyteen huonon ilman, melun ja riittämättömän luonnonvalon takia. Viheralueet olivat keino luoda terveellinen ympäristö kaupunkilaisille ja erityisesti köyhimmille asukkaille, joiden ei ollut mahdollista matkustaa kesällä maalle tai kesähuviloille.

Käytettävissä ollut kasvivalikoima oli supistunut sodan ja sitä seuranneiden kaupan vaikeuksien jälkeen. Taimistoja kuitenkin perustettiin vilkkaasti ja koristekasvien tuotantomäärät kasvoivat koko ajan 1950-luvun loppua kohden. Uudisrakennusten pihoilta tarvittiin kasveja sekä julkisella että yksityisellä sektorilla. Talvenkestävien puuvartislajien perusvalikoima oli melko suppea, vaikka toisaalta viljelyssä oli erikoisiakin koristekasvitaksonia. Uusia taksonia kokeiltiin innokkaasti ja koristekasvien kestävyysalueita pyrittiin selvittämään entistä tarkemmin. Kasvien koristeellisuus oli tärkeä valintaperuste. Pensaissa arvostettiin kaunistakukuntaa ja puissa muotoa ja värejä.

Modernin pelkistetyin arkkitehtuurin rinnalle haluttiin luoda selkeitä ja yksinkertaisia viheralueita. Rakennukset pyrittiin liittämään ympäristöönsä, esimerkiksi köynnöskasvien avulla. Yksityispihoissa seinustoja hyödynnettiin suojaisina kasvupaikkoina, mutta myös kerrostalojen seinillä käytettiin köynnöksiä ja parvekkeilla kesäkuukastutuksia. Vaikka suunnittelussa painotettiin luonnonmukaisuutta, istutuksissa käytettiin vaateliaita kasveja, eikä helpohoitaisuus ollut oletusarvo. Puistoissa oli esimerkiksi edelleen paljon muotoon leikattuja puita ja pensaitoja, ja niitä istutettiin myös uusille rakennettaville alueille. Ehkä suurin ero aikaisempaan ”arkkitehtoniseen” puutarhatyylisiin oli tilasommittelun muuttuminen ja tarkoituksenmukaisuuden tulo esteettisyyden rinnalle.

Taimistot mainostivat paljon ruusuja, atsaleoja ja alppiruusuja, jotka olivat yleensä tuontitaimia ja vaateliaita hoidon ja kasvupaikan suhteen. Ruusuista ja niiden käytöstä kirjoitettiin Puutarha-lehdessä usein. Aitaitaimisto orapihlajaa, siperianhernepensasta, kuusia ja pihtoja mainostettiin paljon. Esiin nousi myös erikoisuuksien markkinointi. Rungollisia pikkupuita, erikoisia koristepensaita tai

uutuuskasveja, kuten rusokirsikkaa, mainostettiin harvinaisina ja tavoittelemisen arvoisina erikoisuuksina. Vaikka puistoja ei enää ollut tarkoitus rakentaa kasveja, vaan ihmisiä varten, haluttiin niissä edelleen myös kokeilla näyttäviä kasveja ja rakentaa puutarhamaisia osia. Kasvien käyttötavoissa uutta oli kukkivien pikkupensaiden käyttö perennaistutusten tai kukkaryhmien tilalla. Puista mainostetuimpia ja suosituksi mainittuja olivat esimerkiksi hopeapaju, lehmukset, vaahterat, poppelit, omenapuut, pihdat, vuorimänty ja hopeakuuset. Koristepensaista mainostettiin erityisesti kukkivia lajeja, kuten syreenejä, hortensioita ja lumipalloheittä.

Joitakin 1950-luvulla usein mainostettuja kasveja, kuten punalehtiruusua tai aitalikusteria, voi nykyisin pitää harvinaisina. Kirjallisuuden perusteella ei voi kuitenkaan suoraan päätellä, miten paljon esimerkiksi aitalikusteria todella istutettiin julkisille viheralueille. Talvenarkana se ei välttämättä koskaan ole ollut yleinen ja vaikka sitä olisi puistoihin istutettukin, se on voitu myöhemmin korvata kestävämmillä lajeilla. Köynnöksistä oli tarjolla melko suppea valikoima, mutta esimerkiksi monia uusia kärhölajeja ja -lajeja kokeiltiin. Joitakin suvuista oli tarjolla nykyistä laajempi valikoima, esimerkiksi laikkuköynnöksistä kiinanlaikkuköynnöksen (*Actinidia kolomikta*) lisäksi japanin- (*A. arguta*) ja mantsurianlaikkuköynnös (*A. polygama*). Laikkuköynnökset olivat 1950-luvulla Simbergin (1955) mukaan kuitenkin ”toistaiseksi melko vähän käytettyjä”, koska ne olivat ”melko uusia viljelyksessä”.

Tavoitteenamme oli tutkia, millaista puuvartislajistoa Suomessa käytettiin 1950-luvun julkisissa istutuksissa. Viljelty kasvivalikoima selvitettiin kirjallisuuden perusteella. Päätelmät eri lajien yleisyydestä tehtiin ammattikirjallisuuden ja erityisesti Puutarha-lehden artikkelien pohjalta, jotka kuitenkin painottuivat

1950-luvulla neuvomaan yksityispihojen rakentamisessa ja hoidossa. Jatkossa olisi hyödyllistä verrata nyt koottuja lajilistoja 1950-luvun puistosuunnitelmiin ja siten tarkentaa, mitä kasveja julkisille ja puolijulkisilla alueilla todella käytettiin. Taimihinnastojen avulla voisi varmistaa, saatiinko kasvilistoihin kerätyksi yleisimmän viljelyssä ja myynnissä olleet taksonit. On muistettava myös, että koska kasvimateriaalin lajikeaitous tuotti ongelmia 1950-luvulla, eivät taksonit ehkä aina olleet sitä, minä niitä myytiin.

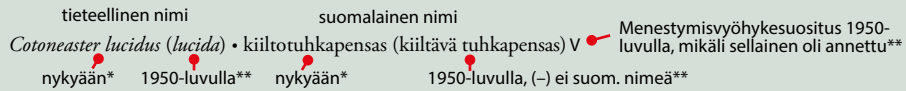
Kun uusia asuinalueita ja kaupunginosa 1950-luvulla rakennettiin, muotoutuivat samalla ne ajatukset puistojen tehtävistä ja puistoalueiden välisten yhteyksien tärkeistä, jotka ovat edelleen keskeisiä viheraluesuunnittelussa. Helsingin kaupunginpuutarhuri Jonne Törmän kirjoitus nykyaikaisesta kaupungista viheralueineen (Törmä 1959b) tuntuu edelleen ajankohtaiselta: ”Nykyaikaista kaupunkia ei voi ajatella ilman viheralueita. Ne ovat samanarvoisia tekijöitä asutuskeskuksen kuvassa kuin rakennukset ja liikenneväylät. Jokaisella viheryksiköllä, olipa se yksinäispuu tai kansanpuisto, on oma tehtävänsä kaupunkiolissa. Vihreys on välttämättömyys, jonka kanssa ihminen joutuu jatkuvasti tekemisiin ja joista hänelle on hyötyä jossain muodossa kaikkina ikäkausina.”

Kirjallisuutta

- Anonyymi 1952: Helsingin kaupunginpuutarhan Olympiakiireitä. — Puutarha 55: 328.
 Anonyymi 1954: Kesämökin vaivaton luonnontilassa oleva puutarha. — Puutarha 57: 124–125.
 Anonyymi 1959a: Kotipuutarhuri puutarhanäyttelyssä. — Puutarha 62: 532–533.
 Anonyymi 1959b: Miljoona orapihlajaintainta vientiin. — Puutarha 62: 601.
 Anonyymi 1999: Taimistoviljelijät – Plantskoleodlarna r.y. 1939–1999. — 34 s. Taimistoviljelijät ry. Helsinki. Puutarhaviljelijäin liitto ry. Helsinki.
 Collan, O. 1950. Maamme puutarhakasvien taimistoviljelystä. — Puutarha 53: 60–62.
 Haikonen, A. 1951. Kivikkoryhmien havupuita ja pensaita. — Teoksessa: Ketonen, T. P. (toim.), Puutarhakalenteri 1951: 238–240. Puutarhaviljelijäin liitto ry. Helsinki.

- Hellemaa, A. 1956: Orapihlajan taimien kasvatuksesta. — Puutarha 59: 102–103.
 Herten, von, H. 1957: Tapiolan puutarhakaupunki – nykyaikaisen asumisen muoto. — Puutarha 60: 117–121.
 Hyötyniemi, K. 1954: Omakotitalon puutarha. — Puutarha 57: 292–293.
 Ingervo, P. 1961: Hieno aita-pensaamme orapihlaja. — Puutarha 64: 480–482.
 Jokela, K. 1954: Maassamme menestyvät tavallisimmat koristepuut ja -pensaat sekä niiden ilmastollinen kestävyys vyöhykkeittäin. — Teoksessa: Ketonen, T. P. (toim.), Puutarhakalenteri 1954: 233–243. Puutarhaviljelijäin liitto ry. Helsinki.
 Jokela, K. 1955a: Puistojemme lehtipuut: lehmukset. — Puutarha 58: 470–471, 498.
 Jokela, K. 1955b: Puistojemme lehtipuut: vaahterat. — Puutarha 58: 578–579.
 Jokela, K. 1956: Puistojemme lehtipuut: jalavat. — Puutarha 59: 56–57.
 Jokela, K. 1957: Puistojemme ylväät hevostakanjat. — Puutarha 60: 293, 303.
 Jokela, K. 1958: Puistojemme lehtipuut: tammet. — Puutarha 61: 21–22.
 Kalervo, R. 1952: Koristepuiden ja pensaiden kylvötaulukko. — Teoksessa: Ketonen, T. P. (toim.), Puutarhakalenteri 1952: 228–231. Puutarhaviljelijäin liitto ry. Helsinki.
 Karisto, M. 2016: Elisabeth Kochin kädenjälki Helsingissä. — Teoksessa: Unelma paremmasta maailmasta – Moderni puutarha ja maisema Suomessa 1900–1970, s. 112–125. Aalto-yliopiston julkaisusarja Taide + Muotoilu + Arkkitehtuuri 5/2016.
 Ketonen, T. 1954: Kesällä kukkivat parvekkeet. — Puutarha 57: 116–118.
 Knapas, M. T. 2016: Sankarihautausmaat kansakunnan surun maisemina. — Teoksessa: Unelma paremmasta maailmasta – Moderni puutarha ja maisema Suomessa 1900–1970, s. 66–77. Aalto-yliopiston julkaisusarja Taide + Muotoilu + Arkkitehtuuri 5/2016.
 Korttesmaa, M. 1950: Kotipuutarhat maaseudun kasvojen kaunistajina. — Puutarha 53: 229–230.
 Kukkonen, A. 1950: Seinustat viheriöimään! — Puutarha 53: 176–178.
 Larsson, O. & Lokonen, P. 1984: Taimitarhaviiljelymme vaiheita. — 248 s. Taimistoviljelijät – Plantskoleodlarna ry. Helsinki.
 Laurila, E. 1995: Puutarhatalouden viisi kehityksen vuosikymmentä. — 354 s. Puutarhaliiton julkaisu 283.
 Lehmussaari, U. 1951: Kunnat kilpailevat kotiseutujen kauneudesta. — Puutarha 54: 493–494.
 Lehtonen, V. & Jokela, K. 1953: Taimistokirja ammattopilaajiksi ja itseopiskelua varten. — 287 s. Werner Söderström Osakeyhtiö. Helsinki.
 Lundstad, A. 1954: Poulsen ruusut. — Puutarha 57: 326–329.
 Luostarinen, K. 1951: Puutarha ja maisema. — 216 s. Werner Söderström Osakeyhtiö. Porvoo.
 Makkonen, L. 2012: Modernismia Helsingissä. — 117 s. Helsingin kaupunkisuunnitteluvirasto.
 Meurman, O.-I. 1947: Asemakaavaoppi. — 458 s. Otava. Helsinki.

Taulukko 1. Suomessa 1950-luvulla koristekasveina viljeltyt lehtipuut ja -pensaat. Taulukko on koottu ammattikirjallisuuden perusteella ja yleisimpien taksonien nykynimet on **lihavoitu**.



* Kassu – Kasvien suomenkieliset nimet, SKUD – Svensk kulturväxtdatabas.

** Kalervo (1952), Taimistoviljelijät – Plantskoleodlarna ry. (1953), Jokela (1954) ja Simberg (1955).

Acer campestre • niverävaahtera I-II
 – *negundo* • saarnivaahtera III-IV
 – *pensylvanicum* • pennsylvanianivaahtera (–) II
 – ***platanoides* • metsävaahtera IV**
 – – '**Reitenbachii**' (*reitenbachii*) • **rusovaahtera** (punavaahtera) II-III
 – – '**Schwedleri**' (*schwedleri*) • **verivaahtera** II-III
 – ***pseudoplatanus* • vuorivaahtera** II-III
 – – f. *purpureum* 'Atropurpureum' (*A.p. spaethii*) • rusevuorivaahtera (punertava lehtinen vaahtera)
 – *rubrum* • punavaahtera II
 – *saccharinum* • hopeavaahtera II-III
 – *saccharum* • sokeriivaahtera
 – *tataricum* • tataarivaahtera IV-V
 – – ssp. ***ginnala* (*A. ginnala*) • mongolianvaahtera IV-V**
***Aesculus hippocastanum* • balkaninhevoskastanja** (hevoskastanja) II-III
 – *parviflora* • huiskahevoskastanja (–) I
***Alnus glutinosa* • tervaleppä V-VI**
 – – 'Laciniata' (*lacinata*) • sulkatervaleppä (–) III
 – ***incana* • harmaaleppä VI**
 – – f. *laciniata* (*A.i. laciniata*) • sulkaharmaaleppä (–) III
 – *viridis* • pensasleppä (vihereleppä) II
Amelanchier alnifolia • marjatuomipihlaja, saskatoon (tuomipihlaja) III
 – ***laevis* • sirotuomipihlaja** (–) III-IV
 – *ovalis* • euroopantuomipihlaja (–) II-III
 – ***spicata* (*canadensis, botryapium*) • isotuomipihlaja** (Kanadan tuomipihlaja) VI
Aralia elata • piikkiaralia, pirunkeppi (puistoaralia) II
 – *spinosa* • lännenaralia (–) I
Aronia arbutifolia • puna-aronia (punamarjainen aronia) III
 – *melanocarpa* (*melanocarpa, nigra*) • musta-aronia (mustamarjainen aronia) III
 – × *prunifolia* (*A. prunifolia*) • koristearonia (luumulehtinen aronia, omenapihlaja) II-III
Berberis buxifolia • reunushappomarja (talvivihreä happomarja) I
 – *koreana* • koreanhappomarja (–) III
 – × *ottawensis* 'Superba' (*B. thunbergii atropurpurea superba*) • hurmehappomarja (tummanpunainen muunnos) III
 – *spathulata*
 – ***thunbergii* • japaninhappomarja** III-IV
 – – '**Atropurpurea**' (*atropurpurea*) • **purppurahappomarja** (tummanpunainen muunnos) II-III
 – – 'Erecta' (*erecta*) • japaninhappomarja (–)
 – – 'Minor' (*minor*) • japaninhappomarja (matala, vihreälehtinen muunnos) II
 – *vulgaris* • ruostehappomarja (ruosteinen happomarja) VI

– – 'Atropurpurea' (*atropurpurea*) • verihappomarja (pu-nalehtinen muunnos) V
Betula allegheniensis (*lutea*) • keltakoivu III
 – *fruticosa* (*humilis*) • euroopanpensaskoivu (pensaskoivu) III
 – *lenta* • sokeriikoivu (–) III
 – *nana* • vaivaiskoivu VI
 – *papyrifera* • paperikoivu III
 – ***pendula* • rauduskoivu VI**
 – – f. ***bircalensis* (*B.p. birkalensis*) • pirkkalankoivu** (pirkkalan koivu) IV
 – – var. ***carelica* • visakoivu IV**
 – – '**Dalecarlica**' (*daecarlica*) • **taalainkoivu** (taalinmaan koivu) IV
 – – '**Laciniata**' (*laciniata*) • **loimaankoivu** (–) III
 – – 'Youngii' (*youngii*) • kyynelkoivu (–) III
 – ***pubescens* • hieskoivu VI**
Buxus microphylla • japaninpuksipuu (koiranpensas, puksipuu) II
 – *sempervirens* • isopuksipuu (koiranpensas, puksipuu) I
***Caragana arborescens* • siperianhernepensas** (siperian hernepensas) VI
 – – 'Lorbergii' (*lorbergii*) • sulkahernepensas (–) II-III
 – – 'Pendula' (*pendula*) • riippahernepensas (riippuvaoksinen muoto) IV
 – *frutex* • euroopanhernepensas IV
 – *jubata* • arohernepensas (–) I
 – *pygmaea* • kääpiöhernepensas (–) I-II
Carpinus betulus • valkopyökki I
Chaenomeles japonica • ruusukvitteni II
Cornus alba (*C. alba ssp. alba*) • idänpensaskanukka (valkomarjainen kanukka)
 – – 'Argenteomarginata' (*argenteomarginata*) • laikukirjokanukka (–) III
 – – 'Gouchaltii' (*gouchaultii*) • keltakirjokanukka (–) III
 – – 'Kesselringii' (*kesselringii*) • verikanukka (–) III
 – – 'Sibirica' (*sibirica*) • korallikanukka (–) VI
 – – 'Spaethii' (*spaethii*) • keltakirjokanukka (–) III
 – – ssp. ***stolonifera* 'Flaviramea'** (*C. stolonifera f. flaviramea*) • **keltaoksakanukka** (–) III
 – *mas* • punamarjakanukka (–) II-III
 – *sanguinea* • mustamarjakanukka VI
***Corylus avellana* • euroopanpähkinäpensas III**
 – – 'Fuscorubra' (*atropurpurea*) • punapähkinäpensas (lehdet ruskean pun.) I
 – *colurna* • turkinpähkinäpensas (Turkin pähkinäpensas) I
 – *maxima* • isopähkinäpensas (isohedelmäinen pähkinäpensas) I
Cotoneaster dammeri • suikerotuhkapensas (–) I
 – *divaricatus* • harotuhkapensas (–) II

– *fangianus* (*zabelii*) • sirotuhkapensas (–) II
 – *horizontalis* • sulkatuhkapensas (–) II
 – *integerrimus* • kalliituhkapensas (punamarjainen tuhkapensas) III
 – ***lucidus* (*lucida*) • kiiltotuhkapensas** (kiiltävä tuhkapensas) V
 – *multiflorus* • sarjatuhkapensas (–) I
 – *niger* (*melanocarpus*) • mustamarjatuhkapensas (mustamarjainen tuhkapensas) VI
Crataegus chrysoarpa (*rotundifolia*) • nystyorapihlaja (–) III
 – ***douglasii* • mustamarjaorapihlaja** (orapihlaja) V
 – ***grayana* (*coccinea*) • aitaorapihlaja** (Amerikan orapihlaja) VI
 – × ***media* 'Paul's Scarlet'** (*C. oxycantha paulii, C. oxycantha Pauls New Scarlet*) • **ruusuorapihlaja II**
 – *monogyna* • tylppöorapihlaja (tylppäliuskainen orapihlaja) I-II
 – × *persimilis* 'Prunifolia' (*C. prunifolia*) • luumuorapihlaja (luumulehtinen orapihlaja)
 – *rhpidophylla* var. *rhpidophylla* (*C. curvisepala*) • siiroupuurapihlaja (suippoliuskainen orapihlaja) II
 – *sanguinea* • siperianorapihlaja (Siperian orapihlaja) VI
Cytisus decumbens • suikerovihamma (–) VI
 – *elongatus* • kultavihamma (–) III
 – × *keuwensis* • loistovihamma (–) I-II
 – *nigricans* • kesävihamma (–)
 – *purpureus* • punavihamma (–) II
 – *scoparius* • jänönvihamma (–)
Daphne mezereum • näsiä VI
Dasiphora fruticosa (*Potentilla f.*) • pensashanhikki V
 – – 'Mänelys' (*Potentilla f. Mänelys*) • pensashanhikki (pensashanhikki, keltainen) II
 – *glabrata* (*Potentilla veitchii*) • valkopensashanhikki (pensashanhikki) II
Deutzia crenata (*scabra*) • isonietospensas (–) I-II
 – × *magnifica* (*D. magnifica*) • nietospensas (–) I-II
Elaeagnus angustifolia • idänhopeapensas (–) II
 – *commutata* • lännenhopeapensas (aito hopeapensas) IV-V
Euonymus alatus • pullesorvarinpensas (sorvarinpensas) III
 – ***europaeus* • euroopansorvarinpensas** (Euroopan sorvarinpensas) V
 – *fortunei* var. *radicans* (*E. fortunei radicans, E. radicans*) • suikerosorvarinpensas (ryömyvä sorvarinpensas) III
 – *nanus* var. *turkestanicus* (*E. nanus*) • kääpiösorvarinpensas (–) III
Forsythia × *intermedia* (*F. intermedia*) • komeaonnenpensas (onnenpensas) II
 – – 'Spectabilis' (*F. intermedia spectabilis*) • loisto-onnenpensas (–) I
 – ***ovata* • koreanonnenpensas** (Korean onnenpensas) III
Fraxinus excelsior • lehtosaarni (metsäsaarni) III
 – – 'Pendula' (*pendula*) • riippasaarni (riippuvaoksinen muunnos) II
 – *pensylvanica* • punasaarni III-IV
Genista tinctoria • pensasväriherne (keltainen väriherne) III
 – – 'Plena' (*plena*) • tarhaväriherne (kerrottu väriherne) I-II
Hamamelis virginiana • amerikantaikapähkinä (–)
Hippophaë rhamnoides (*Hippophae r.*) • tyrni VI
Hydrangea arborescens 'Grandiflora' (*grandiflora*) • pallohortensia (pajuhortensia) II

– – ssp. *discolor* 'Sterilis' (*H. cinerea sterilis*) • pallohortensia (–) II
 – *heteromalla* 'Bretschneideri' (*H. bretschneideri*) • kiinanhortensia (hortensia) IV
 – ***paniculata* 'Grandiflora'** (*grandiflora*) • **sysshortensia** (syreenihortensia) III-IV
Juglans cinerea • amerikanjalopähkinä (Amerikan jalopähkinä) III
 – *mandshurica* (*mandschurica*) • mantsurianjalopähkinä (Mantsurian jalopähkinä) II
Kolkwitzia amabilis (*Kolkowitzia a.*) • kellokuusama (–) II
***Laburnum alpinum* • kaljukultasade** (kultasade) II
 – *anagyroides* (*Cytisus laburnum*) • etelänkultasade (–)
***Ligustrum vulgare* • aitalikusteri** II-III
Lonicera albertii (*spinosa albertii*) • nuokkukuusama • (hento, haarova, nuokkuvaoksinen) III
 – *caerulea* (*coerulea*) • sinikuusama VI
 – ***involuta* (*involuta flavescens*) • kehtokuusama** (–) III-IV
 – *maackii* • koreanukuusama (–) II
 – *nigra* • mustakuusama (–) IV
 – × *notha* 'Grandiflora' (*L. tatarica grandiflora, L.t. alba*) • perhokuusama (–)
 – ***tatarica* • rusokuusama VI**
 – – 'Latifolia' (*pulcherrima, latifolia*) • rusokuusama (karmiinipun. kukat)
 – – 'Rosea' (*rosea*) • rusokuusama (vaal.pun., isot kukat)
 – *xylostemum* • lehtokuusama V-VI
Magnolia acuminata • poppelimagnolia II
 – *stellata* • tähtimagnolia I
***Mahonia aquifolium* • mahonia IV**
Malus × *armoldiana* (*M. armoldiana*) • arnoldinomenapuu (pensasmainen, runsaskukkainen) II-III
 – *baccata* • marjaomenapuu V
 – *floribunda* • ruusuomenapuu (pensasmainen) II
 – *pumila* (*pumila niedzwetzkyana*) • eevanomenapuu (–) I-II
 – *prunifolia* • siperianomenapuu (tuomenlehtinen omenapuu) IV
 – 'Hyvingiensis' (*hyvingiensis*) • rautatienomenapuu (riippuva omenapuu) III
 – 'John Downie' (*John Downie*) • paratiisiomenapuu (–) III (*Malus prunifolia rinki*) • (pensas tai pieni puu, kukat vaal.pun.)
 (*Malus prunifolia fastigiata*) • (pystykasvuinen, kartiomainen) I-II
 – Purpurea-ryhmä (*M. purpurea*) • purppuraomenapuu II-III
 – 'Hopa' (*Hopa*) • purppuraomenapuu
 – 'Aldenhamensis' (*purpurea aldenhamensis*) • purppuraomenapuu II-III
 – 'Eleyi' (*purpurea eleyi*) • purppuraomenapuu II
 – 'Lemoinei' (*prupurea lemoinei*) • purppuraomenapuu II
 – × *scheideckeri* (*M. scheideckeri*) II
 – ***toringo* var. *sargentii* (*M. sargentii*) • marjaomenapensas** III-IV
***Philadelphus coronarius* • pihajasmike** (tavallinen pihajasmii) IV-V
 – *inodorus* var. *grandiflorus* (*grandiflorus, inodorus, inodorus grandiflorus*) • lumijasmike (isokukkainen pihajasmii) III
 – × *lemoinei* (*P. lemoinei*) • pikkujasmike (Ranskan pihajasmii) II
 – – 'Avalanche' (*P. lemoinei Avalanche*) • pikkujasmike (–) I

- ‘Erectus’ (*P. lemoinei erectus*) • pikkujasmike (–) II-III
- *pubescens* (*pubescens*, *latifolius*) • hoviijasmike (kuningaspiahajasmaiini) I-III
- × *virginalis* (*P. virginalis*, *P. lemoinei Virginal*) • **kameliajasmike** (kamelianukkainen pihajasmaiini) III
- ‘Bouquet Blanc’ (*P. virginalis Bouquet blanc*) • kameliasjasmike (–) II

Phylocarpus opulifolius • **länneheisiangervo** (heisiangervo) III-IV
 – ‘Luteus’ (*var. luteus*) • keltaheisiangervo (keltalehtinen) III-IV

- Populus alba* • hopeapoppeli II-III
 – *balsamifera* (*balsamifera*, *tacamahaca*) • palsamipoppeli IV
 – × *berolinensis* (*P. berolinensis*, *P. certinensis*) • **berliinipoppeli** (–) II-III
 – Canadensis-ryhmä (*P. canadensis*) • kanadanpoppeli, kujapoppeli (Kanadan poppeli) II
 – *laurifolia* • laakeripoppeli IV
 – *nigra* • mustapoppeli I
 – ‘Petrowskiana’ (*P. petrowskyana*) • tsaarinpoppeli (kartiomainen) III
 – ‘Rasumowskiana’ (*rasumowskiana*) • ruhtinaanpoppeli (–) IV
 – *simonii* • kiinanpoppeli (Kiinan poppeli) I-II
 – ‘Fastigiata’ (*fastigiata*) • piiskapoppeli (kapean kartiomainen muunnos) I-II
 – *suaveolens* • tuoksupoppeli (Siperian poppeli) III
 – ‘Fastigiata’ (*pyramidalis*) • **kartiopoppeli** (‘pyramiidipoppeli’) II-III
 – **tremula** • **haapa** VI
 – *f. erecta* (*P. tremula fastigiata*, *P. t. erecta*) • pylväshaapa (pyramidahaapa) III
 – **trichocarpa** • **jättipoppeli** (jättiläispoppeli) III
Prunus avium • imeläkirsikka I
 – ‘Plena’ (*plena*) • – (kerrannaiskukkainen) I
 – Atropurpurea-ryhmä (*P. cerasifera atropurpurea*, *P. pissardi*) • veriluumu (koristelummu) I-II
 – *cerasus* • hapankirsikka II-III
 – ‘Plena’ (*plena*) • hapankirsikka (kerrottu) II
 – *maackii* • tuohituomi (koivuutuomi) III
 – **padus** • **metsätuomi** ((tavallinen) tuomi) V
 – *pennsylvanica* • pilvikirsikka (–) IV
 – *sargentii* • rusokirsikka – III
 – *serotina* • kiiltotuomi II
 – *spinosa* • oratuomi II
 – *tenella* (*tenella*, *nana*, *Amygdalus n.*) • kääpiömanteli II
 – *triloba* • ruusumanteli I
 – *virginiana* • virginiantuomi (Virginian tuomi) IV
Pterocarya fraxinifolia • kaukasiansiipipähkinä (siipipähkinä) II
 – *rhoifolia* (*rhoifolia*, *sorbifolia*) japaninsiipipähkinä (–) III
Quercus rubra • punatammi V-VI
 – **robur** • **metsätammi** (kesätammi, tammi) III
 – ‘Fastigiata’ (*fastigiata*) • kartiotammi (pyramiiditammi) I
 – *petraea* ssp. *petraea* (*Q. sessiliflora*, *Q. petraea*) • euroopan-talvitammi (talvitammi) III
Rhamnus cathartica • orapaatsama IV
 – *frangula* • korpipaatsama V
Rhododendron Catawbiense-ryhmä (*R. catawbiense*) • **puistoalppiruusu** I-III

- Caucasicum-ryhmä ‘Cunningham’s White’ (*R. caucasicum Cunningham White*) • valkoalppiruusu (–) III
- **luteum** (*flavum*, *Azalea pontica*) • **kelta-atsalea** (atsalea) II
- **molle** ssp. **japonicum** (*R. japonicum*, *Azalea mollis*) • **japaninatsalea** (loimuialppiruusu) III

Ribes alpinum • **taikinarmarja** (taikinarjarpensas) V
 – **aurum** • **kultaherukka** III
 – *sanguineum* • ruusuherukka (veriherukka) II

- Pensasruusu**
Rosa Alba-ryhmä (*R. alba*) • neidonruusu (–) III
 – *canina* • koiranruusu III
 – Centifolia-ryhmä (*R. centifolia*) • kartanonruusu III
 – Centifolia Muscosa-ryhmä (*R. centifolia rosea*) • sammalruusu (sammalruusu, vaaleanpunainen) II-III
 – Centifolia Muscosa-ryhmä (*R. centifolia rubra*) • sammalruusu (sammalruusu, tummanpunainen) II-III
 – ‘Blanche Moreau’ (*R. centifolia Blanche Moreau*, *R. muscosa Blanche Moreau*) • sammalruusu (kartanonruusu) II
 – ‘William Lobb’ (*R. centifolia William Lobb*, *R. muscosa William Lobb*) • sammalruusu
 – *dumalis* (*glauca*) • orjanruusu V
 – **foetida** (**Persiana**) (*lutea Persian Yellow*, *foetida Persian Yellow*) • **persiankeltaruusu** (Persian keltaruusu) II
 – ‘Bicolor’ (*R. lutea bicolor*, *R. foetida bicolor*) • kapusiiniruusu II
 – ‘Parkfeuer’ (*R. lutea Parkfeuer*) • persianruusu (–) I-II
 – Francofurtana-ryhmä ‘Splendens’ (*R. gallica splendens*) • valamonruusu (Valamon ruusu) IV
 – **glauca** (*rubrifolia*) • **punalehtiruusu** (punalehtinen ruusu) IV
 – **Grootendorst**-ryhmä ‘E.J. Grootendorst’ (*R. rugosa F.J. Grootendorst*) • **neilikkaruusu** (‘neilikkaruusu’) III
 – ‘Pink Grootendorst’ (*R. rugosa F.J. Grootendorst, rosa*) • **neilikkaruusu** (–) III
 – Harisonii-ryhmä (*R. harisonii*, *R. foetida h.*, *R. lutea h.*) • harisoniruusu (–) I-III
 – *bugonis* • kiinanpeltaruusu (–) II
 – *majalis* (*cinnamomea*, *majalis*) • metsäruusu (nurmiruusu) V
 – ‘Minette’ (*hybrida amoena*) • mustialanruusu (Mustialan ruusu) IV
 – *moyesii* • mandariiniruusu I-II
 – **pimpinellifolia** (*spinosissima*) • **juhannusruusu** VI
 – **rugosa** • **kurttuuruusu** (kurtttulehtinen ruusu) VI
 – Rugosa-ryhmä ‘Dr Eckener’ (*R. rugosa Dr. Eckener*) • tarhakurttuuruusu (kurtttulehtinen ruusu) I
 – ‘Hansa’ (*R. rugosa Hansa*) • **hansaruusu** (–) IV
 – ‘Pohjolan Kuningatar’ *R. rugosa Kaiserin des Nordens, R. rugosa Pohjolan Kuningatar*) • tarhakurttuuruusu (–) IV

- Ryhmäruusu: terttuuruusu**
Rosa ‘Alain’ (*Alain*) • floribundaruusu (polyantharuusu; tulipunainen, puolikerrannainen, tuoksuva)
 – ‘Anne-Mette Poulsen’ (*Anne-Mette Poulsen*) • floribundaruusu (polyantharuusu; tulipunainen, puolikerrannainen)
 – ‘Donald Prior’ (*Donald Prior*) • floribundaruusu (polyantharuusu; tulipunainen, puolikerrannainen, isokukkainen)
 – ‘Ellen Poulsen’ (*Ellen Poulsen*) • polyantharuusu (polyantharuusu; kirkkaan ruusunpun., kerrottu)

- ‘Else Poulsen’ (*Else Poulsen*) • floribundaruusu (polyantharuusu; lohenpunainen)
 - ‘Erna Grootendorst’ (*Erna*) • floribundaruusu (polyantharuusu)
 - ‘Frau Astrid Späth’ (*Frau Astrid Späth, Direktor Rikala, Johaja R., Prinsessen Ingrid*) • floribundaruusu (polyantharuusu)
 - ‘Heidekind’ (*Heidekind*) • floribundaruusu (polyantharuusu; lohen-ruusunpun.)
 - ‘Ingrid Stenzig’ (*Ingrid Stenzig*) • polyantharuusu
 - ‘Joseph Guy’ (*Joseph Guy*) • floribundaruusu (polyantharuusu; kirsikanpunainen)
 - ‘Orange Triumph’ (*Orange Triumph*) • polyantharuusu (polyantharuusu; oranssinpunainen)
 - ‘Rödhätte’ (*Rödhätte*) • floribundaruusu (polyantharuusu; kirsikanpunainen)
 - ‘Sweetheart’ (*Sweetheart*) • – (polyantharuusu)
- Ryhmäruusu: isokukkaiset ruusut**
 – ‘Captain Hayward’ (*Captain Hayward*) • remontanttiruusu (suurikukkaisia, punainen)
 – ‘Étoile de Hollande’ (*Etoile de Hollande*) • teehybridiruusu (suurikukkaisia, tumman punainen)
 – ‘Frau Karl Druschki’ (*Frau Karl Druschki*) • remontanttiruusu (suurikukkaisia, valkoinen)
 – ‘Geheimrat Duisburg’ (*Geheimrat Duisburg*) • teehybridiruusu (suurikukkaisia, keltainen)
 – ‘George Dickson’ (*George Dickson*) • remontanttiruusu (suurikukkaisia)
 – ‘Rapture’ (*Rapture*) • teehybridiruusu (suurikukkaisia, ruusunpun. keltaiseen vivahtava)
 – ‘Ulrich Brunner Filz’ (*Ulrich Brunner*) • remontanttiruusu (suurikukkaisia, punainen)

- Rubus deliciosus* • morsiusvatukka (koristevattu) III
 – *laciniatus* • liuskavatukka (liuskalehdykkäinen vatukka) I-II
 – *odoratus* • tuoksuvatukka VI
 – *parviflorus* (*parviflorus, nutkanus*) • valkovatukka (–) V
Salix alba var. **sericea** ‘Sibirica’ (*S. alba sericea*, *S. alba splendens sibirica*) • **hopeasalava** (hopeapaju) IV
 – **caprea** • **raita** VI
 – *daphnoides* ssp. *acutifolia* (*S. acutifolia*) • idänhärmäpaju (huurrepaju) III
 – × *fragilis* (*S. fragilis*) • salava (salava, piilipuu) V
 – *purpurea* • punapaju III-IV
 – ‘Nana’ (*nana*) • kääpiöpunapaju (kääpiömuoto) III
 – *viminalis* • koripaju III
Sambucus nigra ssp. *canadensis* ‘Maxima’ (*S. canadensis maxima*) • kanadan selja (Kanadan selja) III
 – *racemosa* • terttuselja VI
Sorbaria sorbifolia (*Sorbaria s.*, *Spiraea s.*) • viitapihlaja-angervo (pihlaja-angervo) VI
Sorbus aria • saksanpihlaja (Saksan pihlaja) III
 – **aucuparia** • **kotipihlaja** (pihlaja) VI
 – ‘Pendula’ (*pendula*) • riippapihlaja IV
 – *hybrida* (*hybrida, fennica*) • suomenpihlaja (Suomen pihlaja) IV
 – **intermedia** (*intermedia, scandica*) • **ruotsinpihlaja** (Ruotsin pihlaja) IV
Spiraea ‘Arguta’ (*arguta*) • **morsiusangervo** III
 – × *billardii* (*S. billardii*) • **rusopajuangervo** (–) III
 – *chamaedryfolia* • idänvirpiangervo (virpiangervo) V-VI

- *douglasii* • punapajuangervo (–) III
 - *hypericifolia* • kuisma-angervo (–) II-III
 - *japonica* • japaniangervo (Japanin angervo) II-III
 - ‘Anthony Waterer’ (*S. bumalda A. W.*) • **tummaruusu-angervo** (kirkkaan karminpun. kukinnot) II-III
 - ‘Froebelii’ (*S. bumalda froebelii*) • **ruusuangervo** (–) III
 - ‘Margaritae’ (*margaritae*) • kreetanangervo (–) III
 - *salicifolia* • viitapajuangervo (pajulehtiangervo) V
 - *trichocarpa* • koreanvirpiangervo (–) III
 - *trilobata* • siperianvirpiangervo (Siperian pensasangervo) III
 - × **vanhouttei** (*S. vanhouttei*) • **kinosangervo** III
 - *veitchii* • nuokkuangervo (–) I
- Symphoricarpos albus** var. **laevigatus** (*S. albus laevigatus*, *S. racemosus*) • valkolumimarja (lumimarja) VI
Syringa × *chinensis* (*S. chinensis*, *S. rothomagensis*) • kiinansyreeni (–) II-III
 – × *henryi* (*S. henryi*) • puistosyreeni (–) II
 – **josikaea** • **unkarinisyreeni** (Unkarin syreeni) I-IV
 – **Reflexa**-ryhmä (*S. reflexa*) • **nuokkusyreeni** III-IV
 – *reticulata* ssp. *amurensis* (*Ligustrum amurense*) • mantsurianlikusterisyreeni (likusteri) I-II
 – **vulgaris** • **pihaisyreeni** VI
 – **vulgaris** ‘Alba’ (*alba*) • **pihaisyreeni, valkoinen** VI
Syringa Vulgaris-ryhmä (*S. vulgaris lajikkeet*) • **jalosyreenit**
 – ‘Andenken an Ludwig Späth’ (*S. Andenken an Ludwig Späth*) • (tummanvioletti, yksinkertainen)
 – ‘Charles Joly’ (*S. Charles Joly*) • (tummansinipunainen, kerrottu)
 – ‘Charles X’ (*S. Charles X.*) • (sinipunainen, yksinkertainen)
 – ‘Hugo Koster’ (*S. Hugo Koster*) • (sinivioletti, yksinkertainen)
 – ‘Marie Legraye’ (*S. Marie Legraye*) • (valkoinen, yksinkertainen)
 – ‘Michel Buchner’ (*S. Michel Buchner*) • (ruusunsinipunainen, kerrottu)
 – ‘Mme Lemoine’ (*S. Mme Lemoine*) • (puhtaan valkoinen, kerrottu)
 – ‘Ruhm von Horstenstein’ (*S. Ruhm von Horstenstein*) • (tumman purppuranpun., yksinkert.)
Tilia cordata • **metsälehmus** V-VI
 – × *europaea* (*T. europaea*, *T. vulgaris*) • **puistolehmus** V-VI
 – ‘Pallida’ (*T. europaea v. pallida*, *T. pallida*) • **keisarinlehmus** (keisarilehmus) III-IV
 – **platyphyllos** (*platyphyllos, grandifolia*) • **isolehtilehmus** (isolehtinen lehmus) III
Ulmus glabra (*glabra, montana, scabra*) • **vuorijalava** IV
 – ‘Exoniensis’ (*exoniensis, fastigiata*) • kartiojalava (pyramiidjalava) II-III
 – ‘Horizontalis’ (*horizontalis, pendula*) • riippajalava II-III
 – *laevis* (*laevis, effusa*) • kynäjalava IV
Weigela florida (*florida, amabilis*) • komeakotakuusama (kotakuusama) II
 – ‘Eva Rathke’ (*hybrida Eva Rathke*) • tarhakotakuusama (–) I-II
 – *middendorffiana* • keltakotakuusama (–) III
Viburnum carlesii • tuoksuheisi III
 – *lantana* • villahaisi VI
 – *lentago* • kiiltoheisi (Amerikan heisi) III-IV
 – **opulus** • **koiranheisi** VI
 – ‘Roseum’ (*roseum, sterile*) • lumipalloheisi (lumipallopensas) IV

Taulukko 2. Suomessa 1950-luvulla koristekasveina viljellyt havupuut ja -pensaat. Taulukko on koottu ammattikirjallisuuden perusteella ja yleisimpien taksonien nykynimet on lihavoitu.

tieteellinen nimi	suomalainen nimi	
<i>Pinus sylvestris</i> (<i>silvestris</i>)	• metsämänty (tavallinen mänty) VI	Menestymisvyöhyke-suositus 1950-luvulla, mikäli sellainen oli annettu**
nykyään*	1950-luvulla**	nykyään*
	1950-luvulla, (–) ei suom. nimeä**	

* Kassu – Kasvien suomenkieliset nimet, SKUD – Svensk kulturväxtdatabas

** Haikonen (1951), Kalervo (1952), Taimistoviljelijät – Plantskoleodlarna ry. (1953), Jokela (1954) ja Simberg (1955)

Abies amabilis • purppurapihta (purppurajalokuusi) II
 – **balsamea** • **palsamipihta** (palsamijalokuusi) V-VI
 – **concolor** • **harmaapihta** (harmaa jalokuusi) III
 – *lasiocarpa* (*lasiocarpa*, *subalpina*) • lännenpihta (lännen palsamijalokuusi) III
 – *sibirica* (*sibirica*, *pichta*) • **siperianpihta** (Siperian jalokuusi, pihtakuusi) VI
 – *veitchii* • japaninpihta (Veitchin jalokuusi) II
Chamaecyparis lawsoniana • lawsoninsypressi (Lawsonin valesypressi) I
 – *nootkatensis* (*nutkaensis*) • nutkansypressi (–)
Juniperus communis • kotikataja (tavallinen kataja) VI
 – *f. suecica* (*J. communis suecica*) • **pilarikataja** (Ruotsin kataja) I-II
 – 'Hibernica' (*J. communis hibernica*) • kartiokataja (pylväsmäinen)
horizontalis (*horizontalis*, *prostrata*) • laakakataja (suikertava kataja) II
 – *sabina* • rohtokataja III
 – *squamata* 'Meyeri' (*squamata meyeri*) • sinikataja (Himalajankataja) II-III
 – *virginiana* • kynäkataja (lyijykynäkataja, kynäkataja) I
Larix decidua • **euroopanlehtikuusi** (Euroopan lehtikuusi) IV-VI
 – *gmelinii* ssp. *japonica* (*L. gmelinii japonica*, *L. kurilensis*) • kurilienlehtikuusi (Kurilien lehtikuusi) III-IV
 – *leptolepis* • **japaninlehtikuusi** (Japanin lehtikuusi) II
 – *sibirica* • **siperianlehtikuusi** (Siperian lehtikuusi) VI
Picea abies (*abies*, *excelsa*) • **metsäkuusi** (tavallinen kuusi) VI
 – *f. aurea* (*P. excelsa aurea*) • kultakuusi (kullankeltainen muunnos)
 – 'Echiniformis' (*P. excelsa echiniformis*) • siilikuusi ('Tapijonpöytä')
 – 'Nana' (*P. excelsa nana*) • kääpiökuusi (–)
 – 'Nidiformis' (*P. excelsa nidiformis*) • pesäkuusi (–)
 – 'Procumbens' (*P. excelsa procumbens*) • laakakuusi (–)
 – 'Pumila Nigra' (*P. excelsa pumila nigra*) • kääpiökuusi ('Tapijonpöytä')

Nummi, A. 1997. Puutarhakaupan historia. — 328 s. Puutarhakauppiaitten yhdistys ry. Vantaa.
 Rautavaara, T. 1954: Suojatutukset – laiminlyöty puutarhan perusparannus. — Puutarha 57: 224–226.
 Rautavaara, T. 1959: Perennoista parannusta – Kehitysuuntia puutarhanäyttelyiden ilmaisemina. — Puutarha 62: 520–521.
 Ruokonen, R. 2016: Maisema-arkkitehtuuri osana kaupunkirakentamista Tapiolassa. — Teoksessa: Unelma paremmasta maailmasta – Moderni puu-

– 'Pygmaea' (*P. excelsa pygmaea*) • kääpiökuusi ('Tapijonpöytä')
 – 'Remontii' (*P. excelsa Remontii*) • kääpiökuusi (–)
 – *engelmannii* • engelmankuusi (Engelmannin kuusi) III
 – *mariana* • mustakuusi III
 – *omorika* • serbiankuusi (Serbian kuusi) III
 – **pungens** • **okakuusi** V
 – 'Argentea' (*argentea*) • hopeakuusi V
 – 'Glauc' (*glauc*) • hopeakuusi V
 – 'Moerheimii' (*glauc moerheimii*) • hopeakuusi
Pinus cembra • sembrämänty IV
 – **mugo** (*mugo*, *montana*) • **vuorimänty** VI
 – 'Pumilio' (*pumilio*) • kääpiövuorimänty (–) VI
 – *peuce* • makedonianmänty (Makedonian mänty) III
 – *silvestris* (*silvestris*) • metsämänty (tavallinen mänty) VI
Pseudotsuga menziesii (*douglasii*, *taxifolia*) • lännendouglasikuusi (Douglasikuusi) IV
Taxus baccata • euroopanmarjakuusi (Euroopan marjakuusi) I
 – *cuspidata* • japaninmarjakuusi (Japanin marjakuusi) I-II
 – 'Nana' (*nana*) • kääpiöjapaninmarjakuusi (–) II
 – × *media* 'Hicksii' (*T. media hicksii*) • kartiomarjakuusi (–) II
Thuja koraiensis • korean tuija (Korean tuija) III
 – **occidentalis** • **kanadantuija** (Kanadan tuija) V
 – 'Columna' (*columna*) • pilarituija (pystykasvuinen)
 – 'Fastigiata' (*fastigiata*) • pilarituija (pylväsmäinen) I
 – 'Globosa' (*globosa*) • pallotuija (pallomainen) I-II
 – 'Holmstrup' (*holmstrupii*) • kartiotuija (–)
 – 'Hoveyi' (*nana Hoveyi*) • pallotuija (pallomainen)
 – 'Pyramidalis' (*pyramidalis*) • kartiotuija (pystykasvuinen)
 – *plicata* • jättituija (jättiläistuija) III
Thuja dolabrata • hibattuija (hiba-tuija) II
Tsuga canadensis • kanadanhemlockki (Kanadan hemlockki) II
 – *mertensiana* • vuorihemlockki (Lännen hemlockki) II

tarha ja maisema Suomessa 1900–1970, s. 206–217. Aalto-yliopiston julkaisusarja Taide + Muotoilu + Arkkitehtuuri 5/2016.
 Salsola, A. 1950: Lasten puistoista ja leikkikentistä. — Puutarha 53: 66–68.
 Salsola, A. 1952a: Vähän haastelua aidoista ja aidanseipäistäkin. — Puutarha 55: 324–325.
 Salsola, A. 1952b: Vähän haastelua aidoista ja aidanseipäistäkin. — Puutarha 55:284–285.

Taulukko 3. Suomessa 1950-luvulla viljellyt köynnöskasvit. Taulukko on koottu ammattikirjallisuuden perusteella ja yleisimpien taksonien nykynimet on lihavoitu.

tieteellinen nimi	suomalainen nimi	
<i>Parthenocissus inserta</i> (<i>quinquefolia</i>)	• säleikkövilliini (tavallinen villiini) IV	Menestymisvyöhyke-suositus 1950-luvulla, mikäli sellainen oli annettu**
nykyään*	1950-luvulla**	nykyään*
	1950-luvulla, (–) ei suom. nimeä**	

* Kassu – Kasvien suomenkieliset nimet, SKUD – Svensk kulturväxtdatabas

** Taimistoviljelijät – Plantskoleodlarna ry. (1953), Jokela (1954) ja Simberg (1955)

Actinidia arguta • japaninlaikkuköynnös (köynnöspensas) I-II
 – *kolomikta* • kiinanlaikkuköynnös (–) III
 – *polygama* • mantsurianlaikkuköynnös (–) II
Aristolochia macrophylla (*duriior*, *macrophylla*, *sipho*) • **lännenpiippuköynnös** (köynneliäs piippuruoho) III
Celastrus flagellaris • surmaköynnös (–) I-II
 – **orbiculatus** (*orbiculata*) • **japaninkelasköynnös** (surmaköynnös) III
 – *scandens* • amerikankelasköynnös (–) I-II
Clematis alpina • **alppikärh** (Siperian metsäköynnös) III
 – × *durandii* (*C. durantii*) • helokärh (–) I-II
 – **Jackmannii**-ryhmä (*C. jackmannii*) • **loistokärhöt** (isokukkainen metsäköynnös) II
 – *montana* var. *rubens* (*C. montana rubens*) • vuorikärh (–) I-II
 – 'Nelly Moser' (*C. jackmannii Nelly Moser*) • – (ruusunpuunainen ja valkoinen) I
 – *tangutica* • kiinankestakärh (Kiinan metsäköynnös) III
 – 'Ville de Lyon' (*C. jackmannii Ville de Lyon*) • – (purppuranpunainen) I-II
 – *vitalba* • saksankärh (Saksan metsäköynnös) I
 – viticella • viinikärh (Italian metsäköynnös) III
Hydrangea anomala ssp. **petiolaris** (*H. petiolaris*, *H. scandens*) • **köynnöshortensia** ('köynnöshortensia') III-IV
Humulus lupulus • **humala**
Lonicera caprifolium • **tuoksuköynnöskuusama** (aito köynnöskuusama) III-IV
 – **perichyllum** • **ruotsinköynnöskuusama** (Ruotsin köynnöskuusama) III

Salsola, A. 1953: Voisimmeko käyttää puutarhassamme hyväksi luonnonkasvejämme? — Puutarha 56: 22–23.
 Simberg, L. 1955: Koristepuita ja -pensaita. Suomen oloihin sopivia. — 231 s. Werner Söderström Osakeyhtiö. Porvoo ja Helsinki.
 Sheppard, P. 1954: Modern gardens. — 144 s. Frederick A. Praeger. New York.
 Taimistoviljelijät – Plantskoleodlarna ry. 1953: Taimisto-opas. — 94 s. Taimistoviljelijät – Plantskoleodlarna ry. Helsinki.
 Tavalla, A. 1959: Kotipuutarha yhdistää meidät luontoon. — Puutarha 62: 583.
 Tiilikainen, H. 1956: Suoja, varjoa ja vihreyttä köynnöskasveilla. — Puutarha 59: 388–389.
 Toivonen, R. 1955: Puistojen hoidon mahdollisuuksista Oulun korkeudella. — Puutarha 58: 524–525.
 Törmä, J. 1959a: Viheralueet - vain kallista ylleysyttäkö? — Puutarha 62: 308–309.

Menispermum canadense • kanadankilpikierto (–) III
Parthenocissus inserta (*quinquefolia*) • **säleikkövilliini** (tavallinen villiini) IV
 – **quinquefolia** 'Engelmannii' (*engelmannii*) • **imukärhivilliini** (imukärhinen villiini) III
Rosa 'Aloha' (*Aloha*) • loistoköynnösrusu (köynnösrusu)
 – 'American Pillar' (*American Pillar*) • loistoköynnösrusu (köynnösrusu, pun. keskusta valk.)
 – 'Blaze' (*Blaze*) • loistoköynnösrusu (köynnösrusu, sarlakanpunainen, suuret kukat)
 – 'Dorothy Perkins' (*D. Perkins*) • loistoköynnösrusu (köynnösrusu, pienet kukat, lohenpun.)
 – 'New Dawn' (*New Dawn*) • loistoköynnösrusu (köynnösrusu, kukat vaal. ruusunpun.)
 – 'Paul's Scarlet Climber' (*Paul's Scarlet Climber*) • loistoköynnösrusu (köynnösrusu, kukat sarlakanpun., kerrottuja)
 – 'Pohjantähti' (*Pohjantähti*) • suomenköynnösrusu (köynnösrusu, kukat valk., yksinkert.) III-IV
 – 'Sangerhausen' (*Sangerhausen*) • miskyruusu (köynnösrusu) I-II
 – 'Tausendschön' (*Tausendschön*) • köynnösrusu (köynnösrusu, vaal. ruusunpun., kerrannainen)
 – 'Wilhelm' (*Wilhelm*) • miskyruusu (köynnösrusu, loistavanpun., kerrottuja)
Solanum dulcamara • punakoiso V
Vitis amurensis • amurinviini (viiniköynnös) III
 – *labrusca* (*sieboldii*, *labrusca*) • ojukkaviini (ojukkaviiniköynnös) I-II

Törmä, J. 1959b: Viheralueet – vain kallista yleisyyttäkö? — Puutarha 62: 362–363.
 Törmä, J. 1956: Vaihtelua ruusuryhmiin. — Puutarha 59: 176–177.
 Törrönen, S. 2016: Yrityksiä hallita muutoksia ympäristössä. Maisemaselvityksiä ja suunnitelmia. — Teoksessa: Unelma paremmasta maailmasta – Moderni puutarha ja maisema Suomessa 1900–1970, s. 228–237. Aalto-yliopiston julkaisusarja Taide + Muotoilu + Arkkitehtuuri 5/2016.
 Virtanen, T. 1953: Pinta-alan käytöstä omakotipuutarhassa. — Puutarha 56: 68–69.

Muita lähteitä

Kassuontologia.net: Kassu – kasvien suomenkieliset nimet -ontologia. — <http://kassuontologia.net>. Luettu tammikuussa 2018.
 SLU: Svensk kulturväxtdatabas SKUD. — <https://www.slu.se/centrum/bildning-och-projekt/skud/>. Luettu tammikuussa 2018.