



Kernos

Revue internationale et pluridisciplinaire de religion grecque antique

1 | 1988
Varia

Ἡ θρησκευτικὴ ἀρχιτεκτονικὴ εἰς τὴν γῆν τῆς ἀρχαίας Χαναάν

Nicolaos Olympiou



Édition électronique

URL : <http://journals.openedition.org/kernos/110>

DOI : 10.4000/kernos.110

ISSN : 2034-7871

Éditeur

Centre international d'étude de la religion grecque antique

Édition imprimée

Date de publication : 1 janvier 1988

ISSN : 0776-3824

Référence électronique

Nicolaos Olympiou, « Ἡ θρησκευτικὴ ἀρχιτεκτονικὴ εἰς τὴν γῆν τῆς ἀρχαίας Χαναάν », *Kernos* [En ligne], 1 | 1988, mis en ligne le 31 janvier 2011, consulté le 01 mai 2019. URL : <http://journals.openedition.org/kernos/110> ; DOI : 10.4000/kernos.110

Η ΘΡΗΣΚΕΥΤΙΚΗ ΑΡΧΙΤΕΚΤΟΝΙΚΗ ΕΙΣ ΤΗΝ ΓΗΝ ΤΗΣ ΑΡΧΑΙΑΣ ΧΑΝΑΑΝ

Αί γνώσεις μας διά τήν γήν τοῦ περιουσίου λαοῦ τῆς Παλαιᾶς Διαθήκης, δηλαδή τοῦ ἀρχαίου Ἰσραήλ, ηῤξήθησαν σημαντικῶς κατά τό δεῦτερον ἡμισυ τοῦ εἰκοστοῦ αἰῶνος, χάρις εἰς τήν ἀρχαιολογικήν σκαπάνην, ἡ ὁποία διά τῶν ἀνακαλύψεων τῶν τελευταίων ἐτῶν ἤνοιξε νέους ὀρίζοντας, κυρίως εἰς τήν μελέτην τῆς προϊσραηλιτικῆς Παλαιστίνης. Αἱ συσσωρευμένοι μάλιστα ἀρχαιολογικάι μαρτυρίαί τῶν τελευταίων ἐτῶν¹ θεωροῦνται ἐνδεικτικάί ἐνός συγκεκριμένου πολιτιστικοῦ ὑποβάθρου καί δεικνύουν ὅτι πρό τῆς ἀφίξεως τῶν Ἰσραηλιτῶν εἰς τήν Γῆν τῆς Ἐπαγγελίας ὑπῆρχεν ἐνταῦθα γηγενής πολιτισμός. Ὁ πολιτισμός αὐτός ἐδημιουργήθη καί ἀνεπτύχθη ἐντός τῶν ὁρίων τῆς ἀρχαίας Χαναάν, ἐξ ἧς καί ἡ ὀνομασία του «χαναανιτικός πολιτισμός», διετηρήθη δέ καί ἐξειλίχθη ὄχι μόνον κατά τήν διάρκειαν τῆς Ἐποχῆς τοῦ Χαλκοῦ, ἀλλά καί κατά τήν Ἐποχήν τοῦ Σιδήρου. Τόν πολιτισμόν αὐτόν συνήντησαν οἱ Ἰσραηλίται κατά τήν εἴσοδόν των εἰς τήν Παλαιστίνην καί ἐπειδή ἐλάχιστα ἀποδείξεις

¹ Περί τῆς ἀρχαιολογικῆς ἐρεύνης τῶν τελευταίων ἐτῶν εἰς τήν Γῆν τοῦ Ἰσραήλ ἰδέ εἰς τά γενικά ἔργα τῶν: Y. AHARONI, *The Archaeology of the Land of Israel*, Philadelphia, 1982· W. F. ALBRIGHT, *The Archaeology of Palestine and the Bible*, New York-London, 1974²· TOY ΑΥΤΟΥ, *Archaeology and the Religion of Israel*, Baltimore, 1953³· K. KENYON, *Beginning in Archaeology*, London, 1953²· ΤΗΣ ΑΥΤΗΣ, *Archaeology in the Holy Land*, London, 1970³· B. MAZAR, *The Middle Bronze Age in Palestine*, εἰς *IEJ*, 18 (1968), σ. 65-98· TOY ΑΥΤΟΥ, *The Early Biblical Period. Historical Essays*, Jerusalem, 1986· H. B. ΟΙΚΟΝΟΜΟΥ, *Αἱ ἐν Παλαιστίνῃ ἀρχαιολογικαί ἐρευναι καί ἡ Ἁγία Γραφή*, Ἀθήναι, 1969· Ν. Π. ΟΛΥΜΠΙΟΥ, *Προϊσραηλιτικοί Ἱεροί Χῶροι καί Ναοί εἰς τήν Παλαιστίνην. Χῶροι συνεχοῦς Ναοδομίας*, Ἀθήναι, 1984· J. A. SANDERS, *Near Eastern Archaeology in the Twentieth Century*, New York, 1970· D. W. THOMAS, *Archaeology and Old Testament Study*, Oxford, 1967· J. A. THOMPSON, *The Bible and Archaeology*, Michigan, 1976· TH. L. THOMPSON, *The Settlement of Palestine in the Bronze Age*, Wiesbaden, 1979· E. K. VOGEL - B. HOLTZ-CLAW, *Bibliography of Holy Land Sites*, εἰς *HUGA*, 42 (1971), σ. 1-96, 52 (1981), σ. 1-92· G. E. WRIGHT, *Biblical Archaeology*, Philadelphia-London, 1979⁵.

υπάρχουν δι' οίανδήποτε αλλαγήν κατά τήν περίοδον αὐτήν δυνάμεθα νά εἴπωμεν ὅτι ὁ χανααντικός πολιτισμός ὄχι μόνον υἱοθετήθη ὑπό τῶν φυλῶν τοῦ Ἰσραήλ, ἀλλά καί διετηρήθη ὑπ' αὐτῶν διά μακρόν ἀκόμη χρονικόν διάστημα.

Ἰδιαίτερον ἐνδιαφέρον παρουσιάζει εἰς τήν σύγχρονον ἐπιστήμην ἡ ἔρευνα τῆς θρησκευτικῆς ἀρχιτεκτονικῆς τῆς προϊσραηλιτικῆς Παλαιστίνης, καθότι δι' αὐτῆς καθίσταται γνωστή ἡ ἀρχιτεκτονική διαμόρφωσις τῶν παλαιότερων αὐτῆς λατρευτικῶν οἰκοδομημάτων². Ἡ ἀρχαία Χαναάν, ἡ προϊσραηλιτική δηλαδή Παλαιστίνη, κατέχουσα σημαντικήν γεωγραφικήν θέσιν μεταξύ τῶν μεγάλων βασιλείων τῆς Εὐφόρου Ἡμισελήνου (σχ.1), κατέστη συντόμως δέκτης πολιτιστικῶν ἐπιδράσεων, ἀλλά καί δημιουργός αὐτοτελοῦς πολιτισμοῦ. Ὁ πολιτισμός της μάλιστα ἦτο ἀρχικῶς συνονθύλευμα πολιτισμῶν καί τά λατρευτικά της οἰκοδομήματα εἶχον ἀναμφιβόλως διαφοροποιημένον μορφολογικόν ὑπόβαθρον. Ἀκόμη καί σήμερον, παρά τās μακροχρονίους ἀνασκαφάς καί μελέτας, ἰστάμεθα ἐνώπιον μιᾶς συγκεχυμένης ἀφθονίας μορφῶν καί ἐξελίξεων. Παρά ταῦτα, ὡς φαίνεται, ὁ ἐγγώριος αὐτός πολιτισμός ἀφωμοίωσε τās διαφόρους ἐξωτερικάς ἐπιδράσεις καί ἐδημιούργησε νέον πολιτιστικόν ὑπόβαθρον. Συνεπῶς οἱ δημιουργηθέντες ἀρχιτεκτονικοὶ τύποι τῆς θρησκευτικῆς ναοδομίας ὄχι μόνον καθιερώθησαν εἰς ὀλόκληρον τήν Παλαιστίνην, ἀλλά ἀπετέλεσαν καί τό φυσικόν ὑπόβαθρον τοῦ Ναοῦ τοῦ Γιαχβέ εἰς τὰ Ἱεροσόλυμα, ὁ ὁποῖος παρέμεινεν εἰς τήν μακροχρόνιον παγκόσμιον συνείδησιν ὡς ἡ πλέον μυστηριώδης ὑλική ἔκφρασις τῶν θρησκευτικῶν πεποιθήσεων τοῦ ἀνθρώπου.

Ἐκ τῆς γενικωτέρας λοιπόν ἐρέυνης τῶν ναῶν τῆς προϊσραηλιτικῆς περιόδου δηλοῦται ὅτι οἱ περισσότεροι ἐξ αὐτῶν ἦσαν ὀγκώδη οἰκοδομήματα, γενικῶς μεγαλύτερα τῶν συγχρόνων κα-

² Γενικώτερον περί τῆς θρησκευτικῆς ἀρχιτεκτονικῆς τῆς ἀρχαίας Παλαιστίνης ἰδέ: G. E. WRIGHT, *The Temple in Palestine-Syria*, εἰς *BA*, 7 (1944), σ. 65-77· M. V. WILLIAMS-SEATON, *Palestinian Temples*, εἰς *Iraq*, 1 (1949), σ. 77-89· G. R. H. WRIGHT, *Pre-Israelite Temples in the Land of Canaan*, εἰς *PEQ*, 103 (1971), σ. 17-32· V. FRITZ, *Tempel und Zelt. Studien zum Tempelbau in Israel*, Neukirchen-Vluyn, 1977· M. OTTOSSON, *Temples and Cult Places in Palestine*, Uppsala, 1980· TH. A. BUSINK, *Der Tempel von Jerusalem. Von Salomo bis Herodes. Eine archäologisch-historische Studie unter Berücksichtigung des Westsemitischen Tempelbaus*. 1 Band: *Der Tempel Salomos*, Leiden, 1970, 2 Band: *Von Ezechiel bis Middot*, Leiden, 1980· A. NEGEV, *Tempel, Kirchen und Zisternen*, Stuttgart, 1983· Ν. Π. ΟΛΥΜΠΙΟΥ, ἐνθ. ἀν.

τοικιών, καί ἴσταντο συνήθως ἐλεύθερα ἐντός τῆς ἱερᾶς περιοχῆς τῆς πόλεως. Τό σχέδιον τῶν περισσοτέρων ἐξ αὐτῶν ἦτο συμμετρικόν καί ἡ εἴσοδος των ἐσχηματίζετο ἀπέναντι ἀκριβῶς τοῦ βωμοῦ ἢ τοῦ εἰδώλου τῆς λατρευομένης θεότητος. Ἐπί τῇ βάσει λοιπόν τοῦ ἄξονος αὐτῶν δυνάμεθα νά διακρίνωμεν τά οἰκοδομήματα αὐτά εἰς δύο κυρίας κατηγορίας, εἰς τάς ὁποίας ἕκαστον ἐξ αὐτῶν ἐλάμβανεν ὑποχρεωτικήν κλίσιν διευθύνσεως. Διά νά δοθῇ μάλιστα ἡ κλίσις αὐτή ὑπολογίζονται δύο κύρια χαρακτηριστικά, ἦτοι τό σχῆμα ἐκάστου οἰκοδομήματος καί ἡ θέσις τῆς εἰσόδου αὐτοῦ. Κατόπιν τούτων δυνάμεθα νά εἰπώμεν ὅτι τά λατρευτικῶν χαρακτηριστικῶν οἰκοδομήματα εἰς τήν προϊσραηλιτικὴν Παλαιστίνην διακρίνονται ἀρχικῶς εἰς οἰκοδομήματα κατὰ μῆκος ἐκτεινόμενα καί οἰκοδομήματα κατὰ πλάτος ἐκτεινόμενα. Τά οἰκοδομήματα αὐτά παρέμεινον μνημειώδη εἰς τήν θρησκευτικὴν ἀρχιτεκτονικὴν τῆς Ἑγγύς Ἀνατολῆς, ἐνῶ συγχρόνως πρὸς αὐτά ἐδημιουργήθησαν ναοὶ μετὰ περιβόλου αὐλῆς³ καί τετράγωνοι ἢ κεντρικοποιημένοι⁴.

Ἐν οἰκοδόμημα θεωρεῖται ἐπίμηκες (σχ.2) ὅταν ὁ κύριος ἄξων αὐτοῦ ἐκτείνεται κατὰ μῆκος καί παραλλήλως τῶν πλευρῶν αὐτοῦ. Εἰς τοὺς ναοὺς τῆς κατηγορίας αὐτῆς ἡ εἴσοδος ἐσχηματίζετο εἰς τό μέσον τῆς μιᾶς τῶν μικροτέρων τοῦ δόμου πλευρῶν,

³ Ὁ ἀρχιτεκτονικὸς αὐτός τύπος ἐδημιουργήθη ὑπὸ τοῦ G. E. Wright διὰ νά χαρακτηρίσῃ τοὺς ναοὺς τοῦ τομέως VI τῆς ἱερᾶς περιοχῆς τῆς Συχέμ. Κύριον χαρακτηριστικὸν τῶν ναῶν τούτων ἦτο ὁ σχηματισμὸς μεγάλων καί περιτετελισμένων αὐλῶν, ἀνοικτῶν πρὸς τὸν οὐρανόν, καί διαφόρων δωματίων περὶ αὐτῶν. Ἐντός τῶν μεγάλων τούτων αὐλῶν ἐσχηματίζοντο ἄλλαι μικρότεροι καί ἡ ἐπικοινωνία μεταξὺ των ἐπιτυγχάνετο διὰ πολλῶν ἐσωτερικῶν εἰσόδων. Ἡ κεντρικὴ ἐσωτερικὴ αὐλή, ἡ ὁποία ἦτο καί ἡ μικρότερα, ἐχρησιμοποιεῖτο διὰ λατρευτικῶν σκοποῦς, ἐντός δὲ αὐτῆς ἐποποθεοῦντο τά λατρευτικῶν χαρακτηριστικῶν ἀντικείμενα (κίονες, βωμοί) καί ἐτελοῦντο αἱ διάφοροι λατρευτικαὶ τελεταί. Ὁ ἀρχιτεκτονικὸς αὐτός τύπος, ἂν καί ἦτο ἤδη γνωστός εἰς τήν Μεσοποταμίαν, δύναται ἐν τούτοις νά ἀμφισβητηθῇ ἐκ τῆς φύσεως τῶν ἰδίων τούτων τῶν οἰκοδομημάτων τῆς περιοχῆς. Γενικώτερον ὅμως περὶ τῶν ναῶν τῆς κατηγορίας αὐτῆς ἰδέ: G. E. WRIGHT, *Shechem. The Biography of a Biblical City*, London-New Yorks, 1965· G. R. H. WRIGHT, *Temples at Shechem*, εἰς *ZAW*, 80 (1968), σ. 1-35· ΤΟΥ ΑΥΤΟΥ, *Temples at Shechem - A Detail*, εἰς *ZAW*, 87 (1975), σ. 56-64· K. JAROS, *Sichem. Eine archäologische und religionsgeschichtliche Studie mit besonderer Berücksichtigung von Jus. 24*, Göttingen, 1976.

⁴ Εἰς τήν κατηγορίαν αὐτὴν περιλαμβάνονται ὀρθογώνια οἰκοδομήματα αὐστηρῶς τετραγώνου σχεδίου, εἰς τὰ ὁποία, ἐκτός εἰδικῶν ἐξελίξεων, ἕκαστος ἄξων τοῦ κτηρίου διέρχεται κεχωρισμένως μέσῳ τοῦ κέντρου αὐτοῦ καί οὐδεὶς τούτων θεωρεῖται σημαντικώτερος τοῦ ἄλλου. Κύριον χαρακτηριστικὸν τῶν ναῶν τούτων εἶναι ὅτι τό σχέδιον ἐκάστου οἰκοδομήματος συνέθετον δύο ὁμόκεντρα τετράγωνα, ἐκ τῶν ὁποίων τό μὲν ἐσωτερικόν ἀπετέλει τὸν κυρίως ναόν, τό δὲ ἐξωτερικόν διηρεῖτο εἰς διάφορα βοηθη-

ἐνῶ τό σύμβολον τῆς λατρευομένης θεότητος ἢ ὁ βωμός ἴστατο κατά κανόνα εἰς τό βάθος τῆς ἀπέναντι τῆς εἰσόδου μικρᾶς τοῦ δόμου πλευρᾶς. Διά τοῦ τρόπου αὐτοῦ ἐτονίζετο περισσότερο ἢ ἀπόστασις μεταξύ τοῦ προσερχομένου καί τοῦ εἰς τήν ὀπισθίαν πλευράν ὑπάρχοντος βωμοῦ, ὡς συναντῶμεν τοῦτο ἀργότερον καί εἰς τήν χριστιανικήν βασιλικήν. Συνεπῶς ὁ κύριος ἄξων τοῦ οἰκοδομήματος ἀνεπτύσσετο κατά μήκος τῆς γραμμῆς προσεγγίσεώς του. Τά οἰκοδομήματα αὐτά ὀνομάζομεν ναούς κατά μήκος ἐκτεινομένους καί ἀποτελοῦν τόν τύπον τοῦ ἀπλοῦ σηκοῦ, μετά ἢ ἄνευ ἄξονικῆς κιονοστοιχίας ἐντός αὐτοῦ (σχ.2α).

Μορφολογική ἐξέλιξις τοῦ τύπου τούτου, γνωστή εἰς ἡμᾶς ἐκ τῶν ὀμηρικῶν ἐπῶν, εἶναι ἡ προέκτασις τῶν πλευρικῶν τοίχων καί ἡ μεταξύ των τοποθέτησις δύο συνήθως κίωνων καί ἡ κάλυψις τοῦ συνόλου. Ἐκ τούτου προκύπτει ὁ τύπος τοῦ Μεγάρου ἢ τοῦ ἀπλοῦ ἐν παραστάσι ναοῦ (σχ.2β), εἰς τό σχέδιον τοῦ ὁποῦ διακρίνομεν μίαν τριμερῆ διαίρεσιν τοῦ ναοῦ εἰς δόμον, πρόδομον καί αὐλήν. Τό ἀρχαιότερον ἐνταῦθα οἰκοδόμημα τοῦ κατά μήκος ἐκτεινομένου ναοῦ εἶναι σήμερον τό γνωστόν Μέγαρον τῆς Ἱεριχοῦς⁵. Τοῦτο ἐμφανίζει τριμερῆ διαίρεσιν εἰς δόμον τοῦ κυρίως ναοῦ, πρόδομον καί ἀνοικτήν αὐλήν, ἀνάγεται εἰς τήν Νεολιθικήν περίοδον καί ἀποτελεῖ τό μοναδικόν οἰκοδόμημα τοῦ τύπου τούτου. Μετά τήν περίοδον αὐτήν ὁ τύπος τοῦ Μεγάρου ἐγκατελείφθη εἰς τήν Παλαιστίνην καί ἔπαυσε πλέον νά χρησιμοποιῆται, διετηρεῖτο ὅμως, πιθανώτατα, καί κατά τήν ΠΕΧ, παραλλήλως

τικά δώματα. Ἄν καί τό τετράγωνον σχέδιον περιεβάλλετο ἀπό ἀρχαιοτάτων χρόνων ὑπό ἰδιαιτέρας συμβολικῆς σημασίας καί μακρᾶς θρησκευτικῆς παραδόσεως, ἐν τούτοις ὁ δυσαναλόγως μικρός ἀριθμός οἰκοδομημάτων τοῦ σχεδίου αὐτοῦ εἰς τήν ἀρχαίαν Χαναάν ἐπέφερε δυσκολίας εἰς τήν πλήρη ἀποδοχήν τοῦ ἀρχιτεκτονικοῦ τούτου τύπου. Περισσότερα ὅμως περί τῶν οἰκοδομημάτων τῆς κατηγορίας αὐτῆς ἰδέ: G. R. H. WRIGHT, *The Bronze Age Temple at Amman*, εἰς *ZAW*, 78 (1966), σ. 351-357· ΤΟΥ ΑΥΤΟΥ, *Temples at Shechem*, εἰς *ZAW*, 80 (1968), σ. 9-16· R. G. BOLLING, *Bronze Age Buildings at the Shechem High Place*, εἰς *BA*, 32 (1969), σ. 82-103· G. R. H. WRIGHT, *Shechem and Leaque Shrines*, εἰς *VT*, 21 (1971), σ. 590-595· ΤΟΥ ΑΥΤΟΥ, *Temples at Shechem - A Detail*, εἰς *ZAW*, 87 (1975), σ. 56-64· S. BEN-ARIEH, *The Late Bronze Age Temple at Amman*, εἰς *Qadmoniot*, 1 (1968), σ. 98-99*· R. BOLLING, *The Bronze Age Temple at Amman*, εἰς *BA*, 32 (1969), σ. 84-85· V. HANKEY, *A Late Bronze Age Temple at Amman*, εἰς *Levant*, 6 (1974), σ. 131-178· L. G. HERR, *Amman Airport Temple Destroyed*, εἰς *BA*, 40 (1977), σ. 135· Ν. Π. ΟΛΥΜΠΙΟΥ, ἔνθ. ἄν., σ. 493-506.

⁵ J. GARSTANG, *Jericho*, εἰς *AAAL*, 23 (1936), σ. 69· J. GARSTANG - J. B. E. GARSTANG, *The Story of Jericho*, London, 1948· K. KENYON, *Digging up Jericho*, London, 1957.

πρός άλλους αρχιτεκτονικούς τύπους. Τό σχέδιον τοῦ ναοῦ 4113 τοῦ στρώματος XVIII της ΠΕΧ I εἰς τὴν Μεγιδδώ⁶ δηλοῖ σαφῶς τὸν τύπον τοῦ Μεγάρου καὶ ἡ ἀρχιτεκτονικὴ του διαρρυθμῖσις προδίδει τὸν τύπον τοῦ ἐν παραστάσι ναοῦ. Κατόπιν τούτου καθίσταται φανερόν ὅτι ὁ τύπος τοῦ κατὰ μῆκος ἐκτεινομένου ναοῦ ἦτο γνωστός εἰς τὴν Παλαιστίνην ἀπὸ τῆς Νεολιθικῆς ἀκόμη περιόδου, ἡ διάδοσίς του δέ εἰς τὴν Μεσοποταμίαν ὑποδηλοῖ, ἀναμφιβόλως, βορείαν προέλευσιν, ἡ ὁποία πρέπει νὰ ἐκληφθῆ ἐκ τοῦ σχεδίου τῶν ἀντιστοιχῶν κτηρίων τῆς Ἀνατολίας. Εἰς τὴν Ἑλλάδα, ὅπου ἀνευρέθη σημαντικὸς ἀριθμὸς οἰκοδομημάτων τοῦ τύπου τούτου, τὰ Μέγαρα τῶν ἀκροπόλεων τοῦ Διμηνίου καὶ τοῦ Σέσκλου Θεσσαλίας, ἀποτελοῦν τὰ πλέον χαρακτηριστικὰ παραδείγματα τῆς ἀρχιτεκτονικῆς αὐτῆς μορφῆς. Ἐν τούτοις τὰ οἰκοδομήματα αὐτὰ εἶναι μεταγενέστερα τοῦ Μεγάρου τῆς Ἀνατολῆς καὶ ἡ προέλευσίς των ἐξ αὐτῶν πρέπει νὰ θεωρηθῆ ἀδύνατος, καθότι, ὅταν ὁ τύπος τοῦ Μεγάρου ἐνεφανίζετο εἰς τὴν Ἑλλάδα, οὗτος ἐξέλειπε βαθμηδὸν ἐκ τῆς ἀρχιτεκτονικῆς τῆς Ἀνατολῆς. Ὁ τύπος αὐτὸς τοῦ κατὰ μῆκος ἐκτεινομένου ναοῦ διεδόθη προφανῶς εἰς διαφόρους λαοὺς τῆς Ἑγγύς Ἀνατολῆς, ὑπέστη δέ ποικίλας ἐπιδράσεις, αἱ ὁποῖαι προεκάλεσαν καὶ διαφόρους παραποιήσεις εἰς τὴν ἀρχιτεκτονικὴν μορφήν τοῦ οἰκοδομήματος.

Μεταγενεστέρα μορφολογικὴ ἐξέλιξις τοῦ κατὰ μῆκος ἐκτεινομένου ναοῦ εἶναι ὁ τύπος τῶν ναῶν-ὄχυρῶν ἢ Migdal (σχ.2γ)⁷, ὁ ὁποῖος διεμορφώθη κατὰ τὴν ΜΕΧ II. Οἱ ναοὶ οὗτοι ἦσαν γενικῶς μεγάλα καὶ ὀγκώδη οἰκοδομήματα, κύρια χαρακτηριστικὰ τῶν ὁποίων ἦσαν οἱ παχεῖς τοῖχοι καὶ οἱ δύο γωνιαῖοι πύργοι ἐκατέρωθεν τῆς εἰσόδου αὐτῶν. Ὁ δόμος τοῦ κυρίως ναοῦ ἦτο

⁶ I. DUNAYEVSKY - A. KEMPINSKI, *The Megiddo Temples*, εἰς *ZDPV*, 89 (1973), σ. 168-169, εἰκ. 6. BEN-TOR, *Plans of Dwellings and Temples in Early Bronze Age Palestine*, εἰς *EI*, 11 (1973), σ. 96, εἰκ. 9*.

⁷ Ὁ ἀρχιτεκτονικὸς οὗτος τύπος ἦτο ἀποτέλεσμα τῶν συνταρακτικῶν γεγονότων τῶν 17ου καὶ 16ου π.Χ. αἰώνων εἰς τὴν Παλαιστίνην καὶ εἶναι συνδεδεμένος μετὰ τῶν ἀντιστοιχῶν ἀμυντικῶν ἔργων τῶν πόλεων-κρατῶν. Κατὰ τὴν ΜΕΧ II C αἱ σπουδαιότεραι πόλεις τῆς Παλαιστίνης ἦσαν καλῶς ὠχυρωμέναι διὰ ἰσχυρῶν καὶ παχέων τειχῶν, διὰ τῆς ἰδίας μάλιστα τεχνικῆς ἀκοδομεῖτο καὶ ὁ ναὸς αὐτῶν, ὅστις ἴστατο ἐλεύθερος εἰς τὸ ὑψηλότερον μέρος τῆς ἱερᾶς περιοχῆς. Ἡ λέξις *migdal* (= μιγκτάλ) σημαίνει πύργος, ὄχυρόν, φρούριον. Ἡ ὀνομασία αὐτὴ μετὰ τοῦ ὀνόματος ἐνὸς θεοῦ ἐδίδετο καὶ εἰς πόλεις, ὡς λ.χ. Migdal-El ἢ Migdal-Gad καὶ ἐσήμαινεν ὅτι ἡ πόλις αὐτὴ ἦτο ἀρχικῶς τοποθεσία, ἔχουσα ναόν-ὄχυρόν (= *migdal*), ἀφιερωμένον εἰς συγκεκριμένον θεόν (λ.χ. El, Gad), ὅστις ἐλατρεῦετο ἐνταῦθα. Πρβλ. J. KAPLAN, *Further*

συνήθως κατά μήκος εκτεινόμενος, ή είσοδος εύρίσκετο είς τό μέσον τής μιᾶς τῶν μικρῶν τοῦ δόμου πλευρῶν καί ἀπέναντι ἀκριβῶς αὐτῆς ἐτοποθετεῖτο τό εἶδωλον τής λατρευομένης θεότητος ἢ ὁ βωμός. Ἐκ τής γενικωτέρας ἐρεύνης τῶν ναῶν τούτων διαπιστοῦται ὅτι ἐνίοτε ἀντί τοῦ βωμοῦ ἐσηματίζετο είς τό μέσον τοῦ ὀπισθίου τοίχου τοῦ κυρίως ναοῦ ὀρθογώνιος κόγχη, ἐντός τής ὁποίας ἐτοποθετεῖτο πλεόν τό εἶδωλον τής λατρευομένης θεότητος. Ὑπό τήν μορφήν αὐτήν ἡ κόγχη κατελάμβανε τήν θέσιν τοῦ ἁγίου τῶν ἁγίων ἢ τοῦ ἀδύτου καί ἀπετέλει τόν κυρίως λατρευτικόν χῶρον τοῦ ναοῦ. Ἐμπροσθεν τοῦ δόμου τοῦ κυρίως ναοῦ καί ἐκατέρωθεν τής εισόδου αὐτοῦ ἐσηματίζοντο δύο ἰσχυροί γωνιαῖοι πύργοι, οἱ ὅποιοι ἀπετέλουν ὑποτυπωδῶς τόν πρόδομον τοῦ ναοῦ, ἐνῶ είς τήν συνέχειαν αὐτοῦ ἠπλοῦτο μεγάλη καί εὐρύχωρος αὐλή. Οὕτω διακρίνομεν σαφῶς μίαν τριμερῆ ἀρχιτεκτονικήν διαίρεσιν τοῦ ὅλου οἰκοδομήματος είς πρόδομον, δόμον τοῦ κυρίως ναοῦ ἢ ἅγιον καί είς ἅγιον τῶν ἁγίων ἢ ἄδυτον, ἐνῶ περίξ αὐτοῦ ἠπλοῦτο μεγάλη καί εὐρύχωρος αὐλή. Ὑπό τήν μορφήν αὐτήν οἱ ναοί-ὄχυρά, καθῶς μάλιστα ἀνεγείροντο ἐπί ὑπερυψωμένης κρηπίδος καί είς τό μέσον συνήθως τής ἱερᾶς περιοχῆς, ἐδέσποζον ὀλοκλήρου τής περίξ περιοχῆς, ἐδίδον δέ τήν ἐντύπωσιν ἑνός τεραστίου ὀγκώδους καί καλῶς ὠχυρωμένου κτηρίου ἐν εἴδει φρουρίου ἢ πυργώδους ὄχυροῦ. Ἡ ὄχυρωματική ὁμως αὐτή μορφή δέν ἀπαντᾶται μόνον είς τήν ἀρχιτεκτονικήν τῶν ναῶν, ἀλλά συνδέεται μετά τής οἰκοδομικῆς τέχνης τῶν ἀμυντικῶν τειχῶν καί τῶν πυλῶν τῶν πόλεων, ἐκάστη τῶν ὁποίων ἐδίδε τήν ἐντύπωσιν τής πόλεως-ὄχυροῦ.

Ἐκ τῶν γενομένων είς τό κράτος τοῦ Ἰσραήλ ἀνασκαφῶν ὁ E. Sellin ἀνεκάλυψε τόν πρῶτον ναόν-ὄχυρόν τοῦ Βαάλ Βερίθ⁸ είς τήν γνωστήν βιβλικήν πόλιν Συχέμ (σχ.3). Αἱ ἐξωτερικαί του διαστάσεις ἦσαν 26,30 × 21,30 μ., ἐνῶ οἱ τοῖχοι του εἶχον πάχος 5,30 μ. Ὁ δόμος τοῦ κυρίως ναοῦ ἦτο κατά μήκος ἐκτεινόμενος (13,50 × 11 μ.) καί ἡ είσοδός του εύρίσκετο είς τό μέσον ἀκριβῶς

Aspects of the Middle Bronze Age, II. Fortifications in Palestine, είς ZDPV, 91 (1975), σ. 1-17· B. MAZAR, *The Middle Bronze Age in Palestine*, είς IEJ, 18 (1968), σ. 65-98· Y. YADIN, *Hyksos Fortifications and the Batteringram*, είς BASOR, 137 (1955), σ. 23-32.

⁸ Ὁ ναός τοῦ Βαάλ Βερίθ εἶναι ὁ μόνος γνωστός ναός ἐκ τῶν διηγήσεων τής Παλαιᾶς Διαθήκης (Κριτ. 9, 1-46), ὁ ὁποῖος ἀνεκαλύφθη ἐκ τῶν ἀνασκαφῶν.

τῆς ἐξωτερικῆς μικρᾶς τοῦ δόμου πλευρᾶς, ἐκατέρωθεν τῆς ὁποίας ἐσχηματίζοντο δύο ἰσχυροὶ γωνιαῖοι πύργοι. Οὗτοι εἶχον διαστάσεις 7×5 μ., ὑπερφαλαγγίζοντες δέ τὸν πρόδομον τοῦ κτηρίου ἐδέσποζον τῆς εἰσόδου καὶ μετέβαλλον τὸν ναὸν εἰς ὠχυρωμένον φρούριον. Ἐμπροσθεν τοῦ ναοῦ καὶ μέ κατεύθυνσιν πρὸς Ἀνατολὰς ἐξετείνετο ἡ μεγάλη περίβολος αὐλή, ἡ ὁποία ἦτο περιτειχισμένη καὶ προσεφέρετο ὡς ὁ καταλληλότερος χῶρος διὰ τὴν τοποθέτησιν τοῦ θυσιαστηρίου. Ὁ ναὸς αὐτὸς κατεστράφη περὶ τὸ 1600 π.Χ., ἐπὶ τῶν θεμελίων ὅμως αὐτοῦ ἐπανωκοδομήθησαν τρεῖς διαδοχικαὶ ἀρχιτεκτονικαὶ φάσεις⁹, ἄνευ οὐσιωδῶν διαφορῶν. Ἐκατέρωθεν τῆς ἐξωτερικῆς εἰσόδου τοῦ προδόμου ἵσταντο δύο ματσεμπῶθ, ἐνῶ μία ἀκόμη μεγαλυτέρα ἵστατο ἀπέναντι αὐτῶν, εἰς τὸ μέσον τῆς μεγάλης αὐλῆς καὶ ἀραπλεύρως τοῦ θυσιαστηρίου.

Συγχρόνως μέ τὴν ἀνεύρεσιν τοῦ ναοῦ-ὄχυροῦ εἰς τὴν Συχέμ ἀνεκαλύφθη ἕνας ἀκόμη τοῦ αὐτοῦ ἀρχιτεκτονικοῦ τύπου ναὸς εἰς τὰς ἀνασκαφὰς τῆς βιβλικῆς πόλεως Μεγιδδώ (στρ. X-VII). Ὁ ναὸς αὐτὸς (2048 I-III) ἦτο ὁμοίως ἐν εὐρύχωρον ὀρθογώνιον οἰκοδόμημα μέ ἐξωτερικὰς διαστάσεις $21,50 \times 16,50$ μ. καὶ διατηρήθη εἰς τρεῖς διαδοχικὰς οἰκοδομικὰς φάσεις (σχ.4)¹⁰. Ὁ δόμος τοῦ κυρίως ναοῦ αὐτῶν ἦτο κατὰ μῆκος ἐκτεινόμενος καὶ ἡ εἰσόδος τῶν εὐρίσκετο εἰς τὸ μέσον ἀκριβῶς τῆς βορείου τοῦ δόμου πλευρᾶς, ἐκατέρωθεν τῆς ὁποίας ἐσχηματίζοντο δύο ἰσχυροὶ γωνιαῖοι πύργοι. Ἀπέναντι ἀκριβῶς τῆς εἰσόδου καὶ εἰς τὸ μέσον τῆς νοτίου τοῦ δόμου πλευρᾶς τοῦ πρώτου ναοῦ ἐσχηματίζετο ὑπὸ

⁹ Γενικώτερον περὶ τῶν ναῶν τούτων ἰδέ: E. SELLIN, *Die Ausgrabung von Sichem*, εἰς *ZDPV* 49 (1926), σ. 229-236, 304-319, 50 (1927), σ. 205-211, 265-274, 51 (1928), σ. 119-123, 64 (1941), σ. 1-20· G. WELTER, εἰς *AA*, 3/4 (1932), σ. 290-314· R. J. BULL, *A Re-examination of the Shechem Temple*, εἰς *BA*, 23 (1960), σ. 110-119· G. E. WRIGHT, *Shechem*, 1965, σ. 80-91· ΤΟΥ ΑΥΤΟΥ, *Fluted Columns in the Bronze Age. Temple of Baal-Berith at Shechem*, εἰς *PEQ*, 97 (1965), σ. 66-84· ΤΟΥ ΑΥΤΟΥ, εἰς *ZAW*, 80 (1968), 16-27· K. JAROS, *Sichem*, 1976, σ. 35-36· M. D. FOWLER, *A Closer Look at the Temple of El Berith at Shechem*, εἰς *PEQ*, 115 (1983), σ. 49-53· ΟΛΥΜΠΙΟΥ, ἐνθ. ἀν., σ. 219-251.

¹⁰ Περὶ τῶν ναῶν τούτων ἰδέ: G. LOUD, *Meg. II*, σ. 102-104· K. KENYON, *Some Notes on the Early and Middle Bronze Age Strata of Megiddo*, εἰς *El*, 5 (1958), σ. 51-60· ΤΗΣ ΑΥΤΗΣ, *The Middle and Late Bronze Age Strata at Megiddo*, εἰς *Levant*, 1 (1969), σ. 25-60· C. EPSTEIN, *An Interpretation of the Megiddo Sacred Area during Middle Bronze Age. II*, εἰς *IEJ*, 15 (1965), σ. 204-221· I. DUNAYEVSKY - A. KEMPINSKI, *The Megiddo Temples*, εἰς *ZDPV*, 89 (1973), σ. 161-187· ΤΩΝ ΑΥΤΩΝ, εἰς *El*, 11 (1973), σ. 8-29* ΟΛΥΜΠΙΟΥ, ἐνθ. ἀν., σ. 122-139.

μορφήν λατρευτικής κόγχης τό ἅγιον τῶν ἁγίων, ἐντός τοῦ ὁποίου ἐτοποθετεῖτο τό εἶδωλον τῆς λατρευομένης θεότητος. Τήν θέσιν τῆς κόγχης αὐτῆς εἰς τόν δεύτερον ἀνεγερθέντα ναόν κατέλαβε ἐν ὑπερυψωμένον ἰσόπεδον ἐν εἶδει βωμοῦ (πεζούλι), ὕψους 1.10 μ., τό ὁποῖον κατελάμβανε τά 2/3 περίπου τῆς πλευρᾶς ἐξ Ἀνατολῶν πρός Δυσμάς. Ἡ μορφή αὐτή τοῦ βωμοῦ ἀπαντᾶται ἐνταῦθα διά πρώτην φοράν εἰς τήν ἀρχιτεκτονικήν τῶν ναῶν τῆς Μεγιδδώ, ἀποτελεῖ δέ ἰδιαίτερον χαρακτηριστικόν αὐτῆς τῆς περιόδου. Μίαν νέαν καί ἰδιαίτερος χαρακτηριστικήν διαμόρφωσιν τοῦ κεντρικοῦ χώρου λατρείας παρατηροῦμεν εἰς τό ἅγιον τῶν ἁγίων τοῦ τελευταίου ναοῦ αὐτῆς τῆς περιόδου. Ἐνῶ εἰς τόν πρῶτον ναόν τό ἄδυτον ἀπετέλει ἡ σχηματισθεῖσα εἰς τό μέσον τῆς ὀπισθίου πλευρᾶς τοῦ δόμου κόγχη, τήν ὁποίαν ἀντικατέστησεν εἰς τόν δεύτερον ναόν τό ἐν εἶδει βωμοῦ ὑπερυψωμένον ἰσόπεδον, εἰς τόν τρίτον ἐν συνεχείᾳ ναόν ἔχομεν συνδυασμόν τῶν δύο αὐτῶν χαρακτηριστικῶν, ἤτοι τήν συνύπαρξιν τῆς κόγχης καί τοῦ ὑπερυψωμένου ἰσοπέδου. Ἡ δημιουργία αὐτῆς τῆς κόγχης ἐξησθένησε βεβαίως τήν ἰσχύν τοῦ ὀπισθίου τοίχου, δι' αὐτόν τόν λόγον κατεσκευάσθη ἐξωτερικῶς ὀγκῶδες ἀντιτείχισμα, τό ὁποῖον ἀφ' ἑνός μὲν ἐστήριζε τόν τοῖχον τοῦ ναοῦ, ἀφ' ἑτέρου δέ ἰσχυροποιεῖ τήν ἀσφάλειαν τοῦ ἐντός τῆς κόγχης εὐρισκομένου λατρευτικοῦ εἶδωλίου. Τό ὑπερυψωμένον ἐπίσης ἰσόπεδον κατελάμβανε ὀλόκληρον τήν κατά πλάτος πλευράν καί ἔμπροσθεν τῆς κόγχης διηρῦνετο, οὕτως ὥστε νά ὑπάρχη ἄνεσις χώρου διά τήν τέλεσιν τῶν ἱεροτελεστιῶν.

Τήν αὐτήν μορφολογικήν διάταξιν καί τό αὐτό ἀρχιτεκτονικόν σχέδιον τῶν ἀνωτέρω ἀναφερθέντων ναῶν ἐμφανίζουν καί οἱ ναοί τῆς ἱερᾶς περιοχῆς «Η» τῆς Χαζώρ (σχ.5)¹¹. Ὁ δόμος βεβαίως τῶν ναῶν τούτων διαφέρει τοῦ δόμου τῶν προηγουμένων ναῶν, καθώς οὗτοι μεμονωμένως δέν εἶναι κατά μήκος, ἀλλά κατά πλάτος ἐκτεινόμενοι. Διακρίνονται ὁμως διά τό πάχος τῶν τοίχων καί τήν ὑπαρξιν τῶν γωνιαίων ἰσχυρῶν πύργων ἐκατέρωθεν τῆς εἰσόδου

¹¹ Περὶ τῶν ναῶν τῆς Χαζώρ ἰδέ: Y. YADIN, *The Fourth Season of Excavations at Hazor*, εἰς *BA*, 22 (1959), σ. 1-20· ΤΟΥ ΑΥΤΟΥ, εἰς *IEJ*, 9 (1959), σ. 74-88· ΤΟΥ ΑΥΤΟΥ, *Hazor, III-IV ΤΟΥ ΑΥΤΟΥ, Hazor. The Head of all those Kingdoms*, Joshua 11, 10. *The Schweich Lectures*, 1970, London, 1972, σ. 76-87· ΤΟΥ ΑΥΤΟΥ, *Hazor. The Rediscovery of a Great Citadel of the Bible*, New York, 1975, σ. 117-120· ΟΛΥΜΠΙΟΥ, ἔνθ. ἀν., σ. 283-316.

αὐτῶν. Ὁ ναός 2175 ἦτο ἐν ἀπλοῦν κτηριακόν συγκρότημα, συνολικῶν διαστάσεων $20,50 \times 18$ μ., καί περιελάμβανε τόν δόμον τοῦ κυρίως ναοῦ, τόν πρόδομον, ἐκατέρωθεν τῆς εἰσόδου τοῦ ὁποίου ἐσχηματίζοντο δύο πύργοι καί τήν μεγάλην ἐξωτερικήν αὐλήν. Εἰς τό μέσον τοῦ βορείου τοίχου τοῦ κυρίως ναοῦ ἐσχηματίζετο ὑπό μορφήν λατρευτικῆς κόγχης τό ἄδυτον ἢ ἅγιον τῶν ἁγίων, ἐντός τοῦ ὁποίου ἐτοποθετεῖτο τό εἶδωλον τῆς λατρευομένης θεότητος, ἐνῶ ἔμπροσθεν αὐτῆς ὑπῆρχε, προφανῶς, μικρόν διαχωριστικόν ἰσόπεδον. Διά τοῦ τρόπου αὐτοῦ ἡ κόγχη ἀπετέλει ἰδιαίτερον τρόπον τινά τμήμα τοῦ ναοῦ, ἡ ἐξέλιξις δέ αὕτη ἐπέφερε βαθμηδόν τόν πλήρη διαχωρισμόν τῆς κόγχης, δηλ. τοῦ ἁγίου τῶν ἁγίων, ἐκ τοῦ δόμου τοῦ κυρίως ναοῦ, δηλ. τοῦ ἁγίου. Τήν ἰδίαν μορφολογικήν διάταξιν εἶχεν καί ὁ δεύτερος ναός τῆς Χαζῶρ (2133), ὁ ὁποῖος ἐκτίσθη ἐπί τῶν θεμελίων τοῦ προηγουμένου. Ἐνταῦθα ἔχομεν σαφῆ πλέον τόν διαχωρισμόν τῆς λατρευτικῆς κόγχης ἐκ τοῦ δόμου τοῦ κυρίως ναοῦ διά χαμηλοῦ θρανίου, ἔξωθεν μάλιστα αὐτῆς ἐτοποθετήθη καί θυσιαστήριον τοῦ θυμιάματος. Αἱ ριζικαί ὅμως ἀλλαγαί παρατηροῦνται εἰς τήν εὐρύχωρον καί περικλειστον τοῦ ναοῦ αὐλήν, αἱ κατασκευαί τῆς ὁποίας παρέχουν διά πρώτην φοράν τήν δυνατότητα νά ἐρευνηθοῦν λεπτομερῶς εἰς τήν Παλαιστίνην αἱ λατρευτικαί δραστηριότητες τῆς ἐποχῆς ἐκείνης. Ἡ ὅλη μάλιστα ἀρχιτεκτονική ἐξέλιξις τοῦ λατρευτικοῦ τούτου οἰκοδομήματος μᾶς εἰσάγει εἰς τήν τελικήν τυπολογικήν διαμόρφωσιν τοῦ ναοῦ, ἥτοι εἰς τήν κενωρισμένην διάκρισιν τοῦ ἀδύτου ἢ ἁγίου τῶν ἁγίων, τοῦ δόμου τοῦ κυρίως ναοῦ ἢ ἁγίου, τοῦ προδόμου ἢ προνάου, τῆς ἐσωτερικῆς αὐλῆς, ἐντός τῆς ὁποίας ἐτελεῖτο ἡ κυρίως λατρεία καί τῆς ἐξωτερικῆς τοιαύτης. Αἱ μεγάλαι ὅμως ἀλλαγαί συνέβησαν εἰς τήν εὐρύχωρον ἐσωτερικήν αὐλήν τοῦ ναοῦ, ἡ ὁποία ἦτο καί ὁ σπουδαιότερος πλέον λατρευτικός χώρος. Ἡ εἴσοδος εἰς αὐτήν ἐγένετο ἐκ τῆς ἐξωτερικῆς αὐλῆς μέσῳ ἐνός προπύλου, ἐσωτερικῶς καί κατά μήκος τῶν τοίχων τοῦ ὁποίου ὑπῆρχον χαμηλά θρανία. Ἐκατέρωθεν τῆς εἰσόδου ἦσαν τοποθετημένα θυσιαστήρια θυμιάματος καί τράπεζα προσφορῶν, ἐνῶ εἰς τό μέσον τῆς αὐλῆς καί εἰς τόν κεντρικόν ἄξονα τῆς ἐξωτερικῆς εἰσόδου καί τῆς λατρευτικῆς κόγχης ὑπῆρχεν ἡ πλέον ἐντυπωσιακή κατασκευή, ἥτοι τό θυσιαστήριον τῶν ὀλοκαυτωμάτων ἢ ὁ βωμός, ἐπί τοῦ ὁποίου προσεφέροντο προφανῶς αἱ ὑπό τοῦ λαοῦ αἵματηραί θυσίαι.

Μίαν νέαν μορφολογικήν ἐξέλιξιν παρατηροῦμεν εἰς τοὺς δύο ἐπομένους ναοὺς (2123, 2113) τοῦ ἰδίου τύπου καὶ τῆς αὐτῆς ἱερᾶς περιοχῆς (σχ.6). Αὕτη ἔγκειται εἰς τὴν προσθήκην ἑνὸς νέου ἀρχιτεκτονικοῦ τμήματος ἔμπροσθεν τοῦ κυρίου οἰκοδομήματος, τό ὁποῖον ἀποτελεῖ καινοτομίαν εἰς τό ὅλον σχέδιον, ἀλλά καὶ σημαντικόν στοιχεῖον εἰς τὴν ἐν γένει ἐξέλιξιν τῆς θρησκευτικῆς ἀρχιτεκτονικῆς. Ὑπὸ τὴν μορφήν αὐτὴν ὁ ναός τώρα περιελάμβανε συνολικῶς τρία μεγαλύτερα συνεχόμενα οἰκοδομικά τμήματα, ἦτοι τὸν δόμον τοῦ κυρίως ναοῦ μετὰ τῆς λατρευτικῆς κόγχης ἢ τοῦ ἁγίου τῶν ἁγίων, τὸν πρόδομον ἢ πρόναον καὶ τὴν ἐσωτερικὴν αὐλήν, ἐντὸς τῆς ὁποίας ἐτελεῖτο ἢ κυρίως λατρεία. Εἰς τὴν ἐσωτερικὴν μάλιστα αὐλήν τοῦ τελευταίου ναοῦ ἀνευρέθη ὁ βωμός διὰ τὰς θυσίας, ἐνῶ ἐκατέρωθεν τῆς εἰσόδου τῆς αὐλῆς πρὸς τὸν πρόδομον ἀνευρέθησαν οἱ βάσεις δύο κίωνων. Οἱ κίονες οὗτοι εἶχον ἀναμφιβόλως λατρευτικὸν χαρακτήρα, ὑπολείμματα προφανῶς τῶν ἀρχαιοτέρων ματσεμπῶθ, ἀλλά καὶ πρόδομοι ἀναντιρρήτως τῶν ἀντιστοιχῶν κίωνων Γιαχίν καὶ Βοάζ¹² τῆς ἀντιστοιχοῦ εἰσόδου τοῦ ναοῦ τοῦ Σολομῶντος¹³.

Ἐκ τῆς συντόμου συγκριτικῆς μελέτης τῶν ἀνωτέρω ναῶν διεπιστώθη ὅτι ὁ ἀρχιτεκτονικὸς τύπος τοῦ ναοῦ-ὄχυροῦ διεμορφώθη εἰς τὴν Παλαιστίνην κατὰ τὴν διάρκειαν τῆς ΜΕΧ ΙΙ (17ος αἰ. π.Χ.), περίοδος κατὰ τὴν ὁποίαν ἐδημιουργήθησαν ἐνταῦθα τὰ μεγάλα ὠχυρωματικά ἔργα. Ἡ ὅλη κατασκευὴ τῶν κτηρίων τούτων (οἰκίαι-ναοί) δεικνύει ὅτι ὁ ἀρχιτεκτονικὸς αὐτὸς τύπος διεμορφώθη καὶ ἔλαβε τὴν ὄχυρωματικὴν αὐτὴν μορφήν ἐν σχέσει πρὸς τινὰ ἐκ τῶν ἔξωθεν ἐπιτιθεμένων ἐχθρῶν ἢ πρὸς ἕτερόν τινὰ

¹² Πρβλ. W. KORNFELD, *Der Symbolismus der Tempelsäulen*, εἰς *ZAW*, 74 (1962), σ. 50-57· H. G. MAY, *The two Pillars before the Temple of Solomon*, εἰς *BASOR*, 89 (1942), σ. 19-27· R. B. Y. SCOTT, *The Pillars Jachin and Boaz*, εἰς *JBL*, 58 (1939), 143-149· S. YEIVIN, *Jachin and Boaz*, εἰς *PEQ*, 91 (1959), σ. 22.

¹³ Ἐνταῦθα πρέπει νὰ ἀναφέρωμεν ὅτι ὁ ναός 2123 δύναται νὰ θεωρηθῆ ὡς ὁ πρῶτος γνωστός ἐκ τῆς πρὸ τοῦ Σολομῶντος περιόδου ναός, τό σχέδιον τοῦ ὁποίου δύναται νὰ ἐκληφθῆ ὡς τό πρότυπον τοῦ πρώτου ναοῦ τοῦ Γιαχβέ εἰς τὴν Παλαιστίνην. Βεβαίως, πρέπει νὰ τονίσωμεν ὅτι ἀπετέλεσε τό πρότυπον τοῦ ναοῦ τοῦ Σολομῶντος μόνον ὡς πρὸς τὴν ἀρχιτεκτονικὴν σύλληψιν τοῦ σχεδίου καὶ δὴ εἰς τὴν ἐμφανῆ τριμερῆ διαίρεσιν. Πέραν τούτου ὁ ναός τῆς Χαζάρ οὐδεμίαν τυπολογικὴν σχέσιν ἔχει μετὰ τοῦ ναοῦ τοῦ Σολομῶντος, καθότι ὁ μὲν πρῶτος ἔχει τὰ ἐπὶ μέρους αὐτοῦ τμήματα κατὰ πλάτος ἐκτεινόμενα καὶ μόνον εἰς τό σύνολόν του προδίδει μίαν κατὰ μῆκος ἔκτασιν τοῦ ὅλου οἰκοδομήματος, ἐνῶ ὁ ναός τοῦ Σολομῶντος εἶναι καθ' ὅλα κατὰ μῆκος ἐκτεινόμενος.

Είς τὴν πρῶτην εἴς ἀβτὴν οἱ νοαὶ ἐνεφάδνίζον γερικῶς μίαν κατὰ
 πλάτος ἐκτασιν τὴν πλάεσθων ἀβτῶν, ἐνῶ ἡ εἰσοδὸς τῶν ἐσχλημῶ-
 ν τῖζετο πλάσιον τοῦ ἐνὸς ἄκρου τῆς ἐξέστρεπικῆς μακρῶς τοῦ δόμου
 ἀλλοῦ (σχ.7). Ὁ βῶμος ὅμως ἀβτῶν ἡ τὸ εἰδῶλον τῆς λαρπενο-
 μῆνης θεότητος ἐξηκολούθη ἡ τὸ ποσοθεται, ὧς καὶ εἰς τοὺς κατὰ
 μῆκος ἐκτενωμένους νοαὺς, εἰς τὸ μέσον τῆς ἀπέσταν τῆς εἰσο-
 δου μακρῶς τοῦ δόμου πλάεσθῶς, ἡτοί εἰς τὸ βῶμος τοῦ μακροῦ ἄ-
 ζονος τοῦ κτηρίου. Κατ' ἀβτὸν τὸν ῥόπον ὁ διερχόμενος ἐξέστρε-
 πικῶς τοῦ νοοῦ ἀντικρὺς μόνον ἐνα ἐλαβεθῆρον ἐκτενωμένον τοῖ-
 χον, εἰσέρχόμενος ὅμως ἀβτῶν διερχόμενος ἡ τὸν στροφαῖν 90°
 πρὸς ἀλλῶν κατεβῆσιν καὶ ἡ ἀκολούθησιν ἐνα τεθλασμένον ἡ
 κεκαμμένον ἄζονα οὖτως, ὥστε ἀφ' ἐνὸς μὲν ἡ τὸν εἰσώστρε-
 κὸν γῶπον τοῦ νοοῦ, ἀφ' ἐτέρου δὲ ἡ φάσιν ἐμπροσθεν τοῦ βῶ-
 μου. Ἐκ τῆς χάρακακτηρικῆς ἀβτῆς κινῆσεως τοῦ εἰσέρχόμενου,
 τὰ οἰκοδομημῶτα τοῦ τῦπου ἀβτῶν ὠνομασθησαν νοαὶ μετὰ θελα-
 σμένους ἄζονος. Οἱ νοαὶ ἀβτῶν ἐμπαλίζον ἡσχυρὸν οἰκισκὸν ἡσχ-
 πακτηρῶ καὶ προσφέρουν γερικῶς πρῶτοισιν καὶ ἀσφάδνισιν. Ὁ
 ἀρχιτεκτονικός ἀβτῶς δύνεται ἡθεωρηθῆ ὧς ἐξέλιξις τοῦ
 ἀπλότου ἡθὴ κατὰ μῆκος ἐκτενωμένους, ἀλλὰ καὶ τοῦ κατὰ τὴν
 ἰδιαν περὶ τοῦ ἐμπαλίζόμενου κατὰ πλάτος. Οὕτως ἐλαβε τὴν
 μορφήν ἡ τὸν νοοῦ ἀναπτυσσομένου τῦπου, διειρηθῆσε δὲ τὴν
 θῆσιν τοῦ βῶμου ἐκ τοῦ παλαιότερου. Κατ' ἀβτὸν τὸν ῥόπον ὁ
 βῶμος ἡ τὸ εἰδῶλον τῆς λαρπενομῆνης θεότητος ἐβρίσκετο καὶ πᾶ-
 λιν ἀπομεικρυνόμενος ἐκ τῆς εἰσοδου εἰς τὸ βῶμος τοῦ νοοῦ, ἐ-
 φωτίζετο ἐλάχιστα, ἐνῶ καθίστατο τωτορχοδὸς καὶ ἀπρόστος εἰς
 τοὺς ἡ εἰσέρχόμενος εἰς τὸν νοοῦ. Ἐκ τὸν ἀνασκαφῶν εἰς τὴν

λογικῶς κατηγορία.
 γερικῶν ἀβτῶν χάρακακτηρικῶν διακρίνομεν ἐνταῦθα δύο μορφο-
 τερικῆς μακρῶς τοῦ δόμου πλάεσθῶς. Ἐπὶ τῆ βῶμοι μάλιστα τὴν
 νεο κατὰ πλάτος καὶ ἡ εἰσοδὸς τῶν ἐσχλημῶν εἰς τῆς ἐξέ-
 στρεπικῶν τοῦ τῦπου ὁ κύριος ἄζων τοῦ κτηρίου ἐξέστρε-
 κατὰ πλάτος ἐκτασιν τὴν πλάεσθων ἀβτῶν. Εἰς τοὺς νοαὺς τοῦ
 θῆσει πρὸς τὰ οἰκοδομημῶτα τοῦ προηγούμενου σχῆδῶν, μίαν
 ἀκόμη τῦπος, τὰ οἰκοδομημῶτα τοῦ ὁποῖου ἐνεφάδνίζον, ἐν ἀντι-
 μῆκος ἐκτενωμένους νοοῦ εἰς τὴν Παλαιάσταν ἀπεριόριστο εἰς
 Παραλλήλως ὅμως πρὸς τὸν ἀρχιτεκτονικὸν τῦπον τοῦ κατὰ
 κτινδύων.

Παλαιστίνην ἦλθον εἰς φῶς ναοί μετὰ τεθλασμένου ἄξονος, ὡς οἱ ναοί τῆς Τάφρου εἰς τήν Λαχίς¹⁴, οἱ ναοί τῶν στρωμάτων I-IV εἰς τήν Βαιθσάν¹⁵, εἰς τό Τέλλ Μεβοράχ¹⁶ καί εἰς τό Τέλλ Κασίλε¹⁷, τά γενικά ὁμῶς αὐτῶν χαρακτηριστικά μαρτυροῦν ξένα ἐπιδράσεις καί πιθανώτατα οἱ ναοί οὗτοι ἐκτίσθησαν ὑπό μή χαναναϊτικῶν φυλετικῶν ὁμάδων. Ὡς χῶρος προελεύσεως τοῦ ἀρχιτεκτονικοῦ τούτου τύπου ἐθεωρήθη ἡ παράλιος ζώνη τῆς Μεσογείου μέχρι τῆς Αἰγύπτου, ἀκολούθως ἀνεγνωρίσθη εἰς τήν ἀσσυριακήν ἀρχιτεκτονικήν περί τό τέλος τῆς 2ας χιλιετίας καί τέλος διεδόθη, πιθανώτατα ὑπό τῶν Σημιτῶν, εἰς τήν Μεσοποταμίαν.

Ὁ χαναναϊτικός ὅμως πολιτισμός ἀνεζήτει ἕνα νέον τύπον ναοῦ, περισσότερο ἀνετον καί μέ περισσότερο φῶς, ὄχι μόνον διά τόν δόμον τοῦ κυρίως ναοῦ, ἀλλά καί διά τόν βωμόν αὐτοῦ. Διά τόν λόγον αὐτόν ἀνεπτύχθη ἡ κατηγορία τῶν κατά πλάτος ἐκτεινομένων ναῶν, ἡ εἴσοδος τῶν ὁποίων ἐσχηματίζετο εἰς τό μέσον ἀκριβῶς τῆς μιᾶς τῶν μακρῶν τοῦ δόμου πλευρῶν (σχ.8). Εἰς τοὺς ναοὺς τῆς κατηγορίας αὐτῆς ὁ βωμός ἢ τό εἶδωλον τῆς λατρευομένης θεότητος μετεφέρθη βαθμηδόν καί ἐτοποθετήθη εἰς τό μέσον τῆς ἐσωτερικῆς μακρᾶς τοῦ δόμου πλευρᾶς καί ἀπέναντι ἀκριβῶς τῆς εἰσόδου. Ἡ θέσις μάλιστα τοῦ βωμοῦ ἀπέναντι ἀκριβῶς τῆς εἰσόδου ἀποτελεῖ καί τό κύριον χαρακτηριστικόν διά τήν ἔνταξιν τῶν ἀντιστοιχῶν ναῶν εἰς τήν κατηγορίαν αὐτήν. Συνεπῶς ὁ κύριος ἄξων τοῦ ναοῦ εὐρίσκετο μέν κατά μήκος τῆς γραμμῆς ἐλεύσεως τοῦ κτηρίου, δηλαδή τῆς μακρᾶς κατά

¹⁴ Περί τῶν «ναῶν τῆς Τάφρου» εἰς τήν Λαχίς ἰδέ: O. TUFNELL, *Lachis II. The Fosse Temple*, London, 1940· G. M. FITZGERALD, *Lachis II. The Fosse Temple by O. Tufnell*, εἰς *PEQ*, 73 (1941), σ. 72-79· TH. BUSINK, *Der Tempel*, σ. 405-411· M. OTTOSSON, *Temples*, 1980, σ. 88· ΟΛΥΜΠΙΟΥ, ἔνθ. ἀν., σ. 325-375.

¹⁵ A. ROWE, *The History and Topography of Beth-Shan*, Vol. I, Philadelphia, 1930, σ. 19· ΤΟΥ ΑΥΤΟΥ, *The Four Canaanite Temples of Beth Shan*, Vol. II, 1, Philadelphia, 1940 σ. 6-10.

¹⁶ E. STERN, *A Late Bronze Age Temple at Tel Mevorakh*, εἰς *Qadmoniot*, 9 (1976), σ. 109-111* ΤΟΥ ΑΥΤΟΥ, εἰς *BA*, 40 (1977), σ. 89-91· ΤΟΥ ΑΥΤΟΥ, *Excavations at Tel Mevorakh (1973-1976). Part One: From the Iron Age to the Roman Period*, εἰς *QEDEM*, 9 (1978)· ΤΟΥ ΑΥΤΟΥ, εἰς *QEDEM*, 18 (1984).

¹⁷ A. MAZAR, *The Temples of Tell Qasile. The Excavations and their Implications for the Study of the Cult and Material culture in Eretz Israel during the 12th-10th cent. B.C.E.*, Vol. II. *Notes, Plans and Plates*, (Doctor of Philosophie), Jerusalem, 1977· ΤΟΥ ΑΥΤΟΥ, *Excavations at Tell Qasile. Part One. The Philistine Sanctuary: Architecture and Cult Objects*, εἰς *QEDEM*, 12 (1980)· ΤΟΥ ΑΥΤΟΥ, *Excavations at Tell Qasile. Part Two. The Philistine Sanctuary: Various finds, The Pottery, Conclusions, Appendixes*, εἰς *QEDEM*, 20 (1985).

πλάτος, ἐνῶ ταυτοχρόνως ἐτονίζετο καί ὁ ἀντίστοιχος βραχύς, ἦτοι ἀπό τῆς εἰσόδου μέχρι τοῦ βωμοῦ. Τά οἰκοδομήματα τοῦ ἀρχιτεκτονικοῦ αὐτοῦ τύπου ἀποκτοῦν μίαν τῶν σπουδαιότερων μορφολογικῶν κατηγοριῶν τῆς θρησκευτικῆς ἀρχιτεκτονικῆς τῆς Παλαιστίνης, δύναται δέ αὕτη νά θεωρηθῆ ὡς ἀποτέλεσμα συνδυασμοῦ τοῦ αὐστηρῶς συμμετρικοῦ κατά μήκος ἐκτεινόμενου καί τοῦ μετά τεθλασμένου ἄξονος. Εἰς τόν συνδυασμόν αὐτόν παρατηροῦμεν ὅτι διά τῆς μεταθέσεως τῆς εἰσόδου καί τοῦ βωμοῦ εἰς τό κέντρον τῆς ἐξωτερικῆς μακρᾶς τοῦ δόμου πλευρᾶς, ὁ βωμός καθίστατο ἀμέσως ὄρατός ὄχι μόνον ἐκ τῆς εἰσόδου, ἀλλά καί ἐκ τῆς αὐλῆς τοῦ ναοῦ. Ἐπίσης ὁ βωμός δέν φαίνεται, ὡς καί εἰς τόν κατά μήκος ἐκτεινόμενον ναόν, εἰς τό βάθος τοῦ δόμου ἀπομεμακρυσμένος, ἀλλά ὁ εἰσερχόμενος εἰς τόν ναόν ἴστατο ἀμέσως ἐνώπιον αὐτοῦ. Εἰς τήν θέσιν αὐτήν τό ὁμοίωμα τῆς λατρευομένης θεότητος ἐφωτίζετο ἐκ τῆς θύρας τῆς εἰσόδου καί κατ' αὐτόν τόν τρόπον ἡ λατρευομένη θεότης καθίστατο προσιτή εἰς οἰονδήποτε εὐρίσκετο ἀκόμη καί μακράν εἰς τήν κεντρικήν αὐλήν τοῦ ναοῦ. Ἐκτός τούτου δυνάμεθα ἀκόμη νά παρατηρήσωμεν ὅτι διά τοῦ τρόπου αὐτοῦ διετηρεῖτο νοητῶς καί ἡ κατά μήκος ἔκτασις τοῦ κτηρίου, ἐκ τοῦ ὁποίου κατ' οὐσίαν καί προέρχεται, διότι ἐνῶ τό ὅλον οἰκοδόμημα ἐξετείνεται ἀρχιτεκτονικῶς κατά πλάτος, διά τῆς συναθροίσεως ἐν τούτοις τῶν προσερχομένων εἰς τήν αὐλήν ἐτονίζετο ὁ κατά μήκος ἄξων αὐτοῦ. Κατόπιν τούτων εἰσερχόμενος κάποιος εἰς τήν αὐλήν τοῦ ναοῦ εἶχεν ἐνώπιον αὐτοῦ καί εἰς τό βάθος τοῦ δόμου τόν βωμόν ἢ τό εἶδωλον τῆς λατρευομένης θεότητος, ἐρχόμενος δέ πρός τοῦτο ἠκολούθη ὑποχρεωτικῶς τήν ἰδίαν ἀκριβῶς ἄξονικήν διαδρομήν, ὡς καί εἰς τόν κατά μήκος ἐκτεινόμενον ναόν.

Ἐπίσης ὁ τύπος τοῦ ναοῦ τούτου διετηρήθη καθ' ὅλην τήν διάρκειαν τῆς Ἐποχῆς τοῦ Χαλκοῦ, συμπεριελάμβανε δέ σημαντικόν ἀριθμόν ἐκ τῶν ναῶν τῶν μεγαλυτέρων ἀστικῶν κέντρων τῆς Παλαιστίνης. Ὁ ναός 4050 τοῦ στρώματος XIX τῆς Μεγιδδώ¹⁸, ὁ ὁ-

¹⁸ Γενικώτερον περί τοῦ ναοῦ τούτου ἰδέ: G. LOUD, *Meg.* II, σ. 61, εἰκ. 390· M. V. WILLIAMS-SEATON, εἰς *Iraq*, 1 (1949), σ. 80, εἰκ. 3· G. E. WRIGHT, εἰς *BA*, 13 (1950), σ. 30· TH. A. BUSINK, εἰς *Der Tempel*, σ. 370, εἰκ. 88· G. R. H. WRIGHT, εἰς *PEQ*, 103 (1971), σ. 20· I. DUNAYEVSKY - A. KEMPINSKI, εἰς *ZDPV*, 89 (1973), σ. 167, εἰκ. 4· M. OTTOSSON, *Temples 1980*, σ. 12-15, εἰκ. 2· ΟΛΥΜΠΙΟΥ, ἐνθ. ἀν., σχ. 7-8.

ποῖος ἀπετέλει καί τό ἀρχαιότερον λατρευτικοῦ χαρακτήρος οἰκοδόμημα τῆς ἱερᾶς αὐτῆς περιοχῆς, τυγχάνει χαρακτηριστικόν παράδειγμα τοῦ ἀρχιτεκτονικοῦ τούτου τύπου (σχ. 9). Ὁ δόμος τοῦ κυρίως ναοῦ ἐξετείνεται μὲν κατά πλάτος, εἶχε δέ τὴν εἴσοδον πρὸς τὸ βόρειον ἄκρον τῆς ἀνατολικῆς αὐτοῦ πλευρᾶς. Ἰδιαίτερον χαρακτηριστικόν τυγχάνει ἐνταῦθα ἡ τοποθέτησις τοῦ βωμοῦ ἀπέναντι ἀκριβῶς τῆς εἰσόδου καὶ μεταξύ τῶν δύο πρώτων κιόνων τοῦ δόμου. Ἡ θέσις βεβαίως τῆς εἰσόδου εἰς τὸ ἕν ἄκρον τῆς μακρᾶς τοῦ δόμου πλευρᾶς τοποθετεῖ τὸν ναὸν εἰς τὸν τύπον τοῦ μετὰ τεθλασμένου ἄξονος, ἡ τοποθέτησις ὅμως τοῦ βωμοῦ ἀπέναντι ἀκριβῶς τῆς εἰσόδου ἐπιβάλλει νὰ ἐντάξωμεν τοῦτον εἰς τούς κατά πλάτος ἐκτεινομένους. Ἐξωθεν τοῦ ναοῦ ὑπῆρχε μεγάλη καὶ εὐρύχωρος αὐλή, εἰς τὸ μέσον τῆς ὁποίας ὑπῆρχε πιθανώτατα τὸ θυσιαστήριον.

Εἰς τὴν ἰδίαν κατηγορίαν ἀνήκει καὶ ὁ ναὸς τοῦ στρώματος VII τῆς Ἱεριχοῦς¹⁹. Ὁ δόμος τοῦ κυρίως ναοῦ ἦτο κατά πλάτος ἐκτεινόμενος καὶ ἡ εἴσοδος αὐτοῦ πρὸς τὸ νότιον ἄκρον τῆς ἐξωτερικῆς μακρᾶς αὐτοῦ πλευρᾶς. Ὁ βωμός ἦτο, προφανῶς, ἀπέναντι ἀκριβῶς τῆς εἰσόδου τοποθετημένος, ἐνῶ ἔμπροσθεν τοῦ κτηρίου ἠπλοῦται εὐρύχωρος αὐλή.

Στενὴν ὁμοιότητα τῶν χαρακτηριστικῶν τῶν ἀνωτέρω ναῶν συναντῶμεν καὶ εἰς τὸν ναὸν τῆς βιβλικῆς πόλεως Ἐγγαδδί²⁰, ὁ ὁποῖος προέρχεται ἐκ τῆς Χαλκολιθικῆς περιόδου καὶ ἀποτελεῖ τὸ ἀρχαιότερον οἰκοδόμημα τοῦ ἀρχιτεκτονικοῦ τούτου τύπου. Τὸ ὅλον κτηριακόν συγκρότημα συνίστατο ἐκ τριῶν ἀνεξαρτήτων οἰκοδομημάτων, τὰ ὁποῖα περιεκλείοντο διὰ τοῦ τείχους τῆς αὐλῆς (σχ. 10). Τὸ λατρευτικὸν χαρακτήρος οἰκοδόμημα εὐρίσκετο εἰς τὸ βόρειον ἄκρον, ἦτο κατά πλάτος ἐκτεινόμενον καὶ εἶχε τὴν εἴσοδον αὐτοῦ εἰς τὸ μέσον ἀκριβῶς τῆς νοτιο-ανατολικῆς μακρᾶς αὐτοῦ πλευρᾶς. Ἀπέναντι ἀκριβῶς τῆς εἰσόδου ἦτο τοποθετημένος ὁ βωμός, ἐνῶ κατά μῆκος τῶν πλευρῶν τοῦ δόμου ὑπῆρχον χαμηλά θρανία διὰ τὴν τοποθέτησιν τῶν προσφορῶν.

¹⁹ J. GARSTANG, εἰς *AAAL*, 23 (1936), σ. 73· TOY AYTOY, *The Story of Jericho*, σ. 78-79· TH. A. BUSINK, *Der Tempel*, σ. 368, εἰκ. 86· G. E. WRIGHT, εἰς *AAT*, σ. 309.

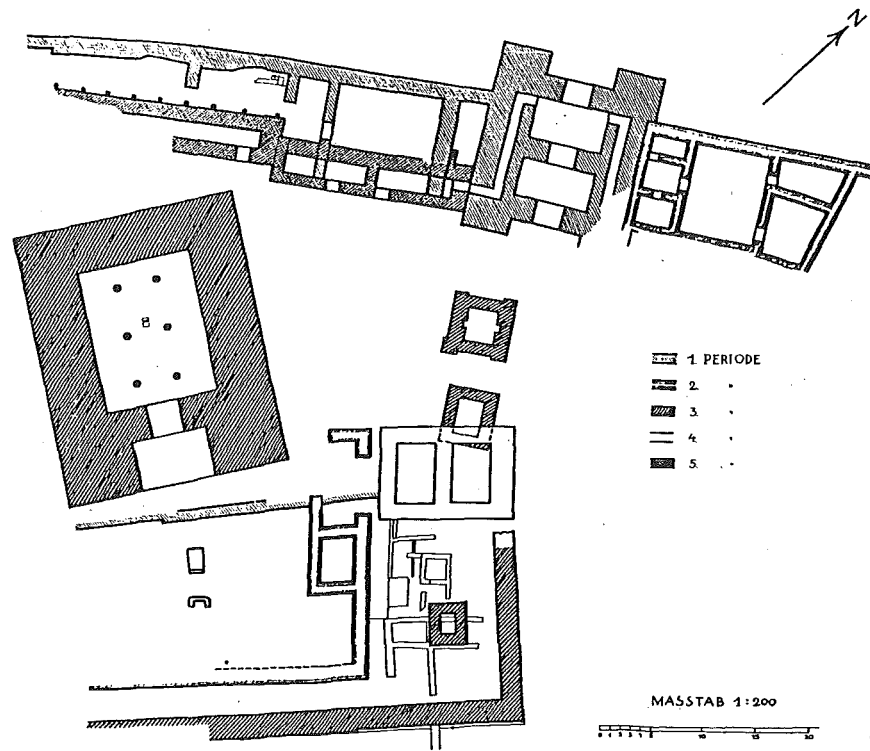
²⁰ B. MAZAR, *En-Gedi, The First and Second Seasons of Excavations, 1961-1962*, Jerusalem, 1966· D. USSISHKIN, *The «Ghassulian» Temple in Ein Gendi and the Origin of the Hoard from Nahal Mishmar*, εἰς *BA*, 34 (1971), σ. 23-39· TOY AYTOY, *The Ghassulian Shrine at En-Gedi*, εἰς *TA*, 7 (1980), σ. 1-44.

Εἰς τό μέσον τῆς αὐλῆς ὑπῆρχεν λιθόκτιστος βωμός καί στρογγύλος λουτήρ, μετατρέποντες οὕτω τόν χῶρον εἰς ἀνεξάρτητον ὑπαίθριον χῶρον λατρείας μετά βαμά. Ἐνταῦθα ἐτελοῦντο αἱ λατρευτικά τελεταί, εἰς τάς ὁποίας συμμετεῖχεν ὀλόκληρος ἡ ἐντός καί ἐκτός τοῦ ναοῦ εὐρισκομένη κοινότης.

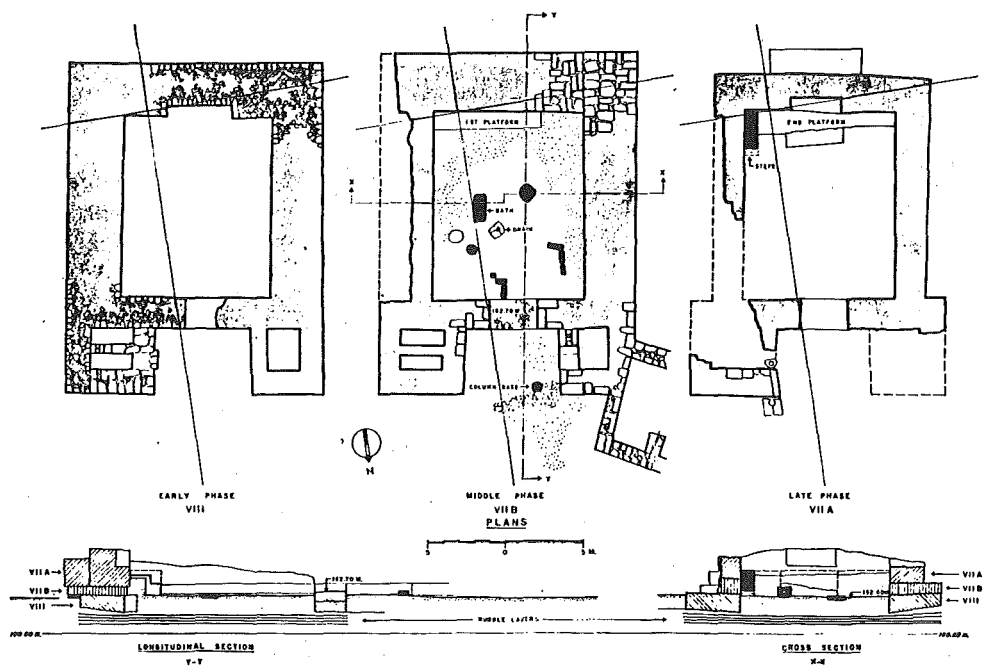
Ὡς φαίνεται ὁ ἀρχιτεκτονικός αὐτός τύπος ἦτο λίαν προσφιλέως εἰς τούς κατοίκους τῆς Παλαιστίνης καί διετηρήθη ἐπί μακρόν εἰς πολλάς λατρευτικάς περιοχάς. Κατά τήν ΠΕΧ μάλιστα τά ἀνευρεθέντα ἐκ τῶν ἀνασκαφῶν οἰκοδομήματα τοῦ τύπου αὐτοῦ ἐμφανίζουν μίαν νέαν μορφολογικήν ἐξέλιξιν. Χαρακτηριστικόν παράδειγμα τυγχάνουν οἱ τρεῖς συνεχόμενοι ναοί τοῦ στρώματος XV τῆς ἱερᾶς περιοχῆς τῆς Μεγιδδώ (σχ. 11)²¹. Οἱ ναοί 4040, 5192 καί 5269 ἀποτελοῦν τά πλέον ἐκλεπτυσμένα δείγματα ἀρχιτεκτονικῆς καί φανεροῦν μίαν ἰδιαίτεραν τυπολογικήν ἐξέλιξιν εἰς τούς ναούς τῆς Παλαιστίνης. Καί οἱ τρεῖς ναοί ἦσαν κατά πλάτος ἐκτεινόμενοι, εἶχον τήν εἴσοδόν των εἰς τό μέσον ἀκριβῶς τῆς βορείου μεγάλης τοῦ δόμου πλευρᾶς καί ἀπέναντι αὐτῆς ἦτο κατεσκευασμένος ὁ βωμός. Εἰς τό μέσον τοῦ κυρίως ναοῦ καί κατά μήκος τοῦ μακροῦ ἄξονος αὐτοῦ ἀνευρέθησαν αἱ βάσεις δύο κίωνων, ἐπί τῶν ὁποίων ἐστηρίζετο ἡ ὀροφή ἐκάστου κτηρίου, ἐνῶ ἔμπροσθεν τοῦ δόμου αὐτῶν ἐσχηματίζετο προστώον. Ὡς ἐκ τούτου δόμος καί πρόδομος ἀπετέλουν μίαν συνεχή ἐστεγασμένην ἐνότητα, ἡ ὁποία προσηνατολιζέτο πρὸς μίαν περίκλειστον αὐλήν. Ὑπό τήν μορφήν αὐτήν οἱ ναοί τῆς Μεγιδδώ ἐμφανίζουν ἐνταῦθα μίαν τριμερῆ διαίρεσιν εἰς δόμον τοῦ κυρίως ναοῦ μετά τοῦ βωμοῦ, ὅστις ἀπετέλει τόν κυρίως λατρευτικόν χῶρον ἤτοι τό ἅγιον τῶν ἁγίων, εἰς πρόδομον ἢ πρόναον καί εἰς αὐλήν, διαίρεσις ἡ ὁποία μάς ὑπενθυμίζει τόν τύπον τοῦ Μεγάρου τῆς ἀρχαίας Ἑλλάδος καί εἰδικώτερον τοῦ Μεγάρου τῆς Μυκηναϊκῆς περιόδου.

Ὁ ἀρχιτεκτονικός αὐτός τύπος τοῦ κατά πλάτος ἐκτεινομένου ναοῦ συνεχίσθη τόσον κατά τήν Μέσην ὅσον κατά τήν Ὑστέραν Ἐποχὴν τοῦ Χαλκοῦ. Χαρακτηριστικά οἰκοδομήματα

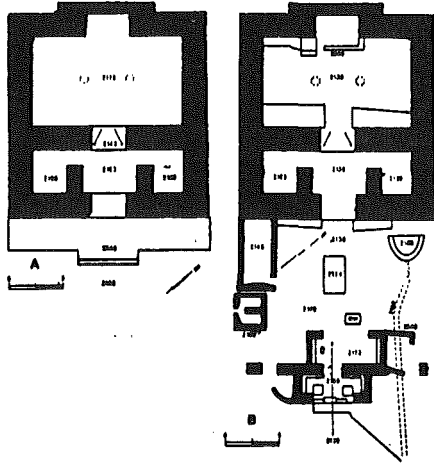
²¹ G. LOUD, *Meg. II*, σ. 78, εἰκ. 180-181· G. E. WRIGHT, εἰς *BA*, 13 (1950), σ. 30· K. KENYON, εἰς *Levant*, 1 (1969), σ. 25-60· TH. L. THOMSON, εἰς *ZDPV*, 86 (1970), σ. 38-49· TH. A. BUSINK, *Der Tempel*, σ. 382· I. DUNAYEVSKY - A. KEMPINSKI, εἰς *ZDPV*, 89 (1973), σ. 161-175· M. OTTOSSON, *Temples*, 1980, σ. 21-25· ΟΛΥΜΠΙΟΥ, ἐνθ. ἀν., σ. 87-95.



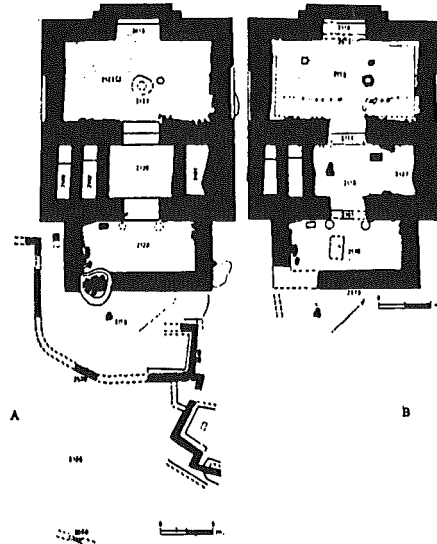
Σχ. 3. Συχέμ: Ὁ ναός-ὄχυρόν τοῦ Βαάλ-Βερίθ.



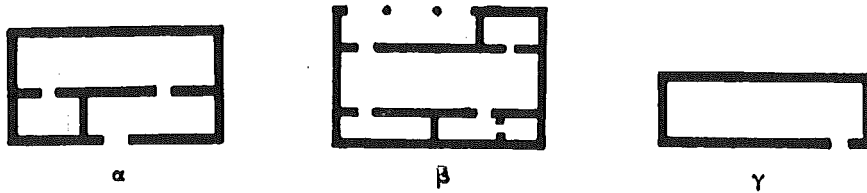
Σχ. 4. Μεγιδδώ: Ὁ ναός-ὄχυρόν 2048 εἰς τὰς τρεῖς φάσεις.



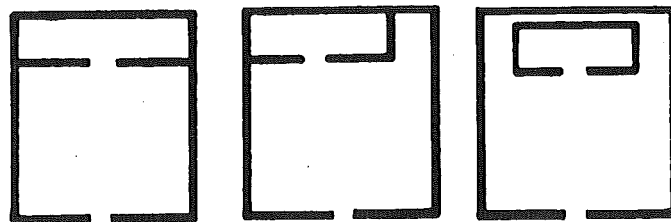
Σχ. 5. Χαζώρ:
 Α. Ό ναός 2175 του στρώματος 3 (Η).
 Β. Ό ναός 2133 του στρώματος 2 (Η).



Σχ. 6. Χαζώρ:
 Α. Ό ναός 2123 του στρώματος 1b (Η).
 Β. Ό ναός 2113 του στρώματος 1a (Η).



Σχ. 7. Τύποι κατόψεων του μετά τεθλασμένου άξονος ναού.



Σχ. 8. Τύποι κατόψεων του κατά πλάτος έκτεινομένου ναού.