

ARCHÉOLOGIE
DE LA FRANCE
INFORMATIONS

ADLFI. Archéologie de la France - Informations

une revue Gallia

Provence-Alpes-Côte d'Azur | 2007

Istres – Le Castellan

Ian Armit, Tim Horsley et Frédéric Marty



Édition électronique

URL : <http://journals.openedition.org/adlfi/6571>

ISSN : 2114-0502

Éditeur

Ministère de la culture

Référence électronique

Ian Armit, Tim Horsley et Frédéric Marty, « Istres – Le Castellan », *ADLFI. Archéologie de la France - Informations* [En ligne], Provence-Alpes-Côte d'Azur, mis en ligne le 01 mars 2007, consulté le 21 avril 2019. URL : <http://journals.openedition.org/adlfi/6571>

Ce document a été généré automatiquement le 21 avril 2019.

© Ministère de la Culture et de la Communication, CNRS

Istres – Le Castellan

Ian Armit, Tim Horsley et Frédéric Marty

Identifiant de l'opération archéologique : 8341

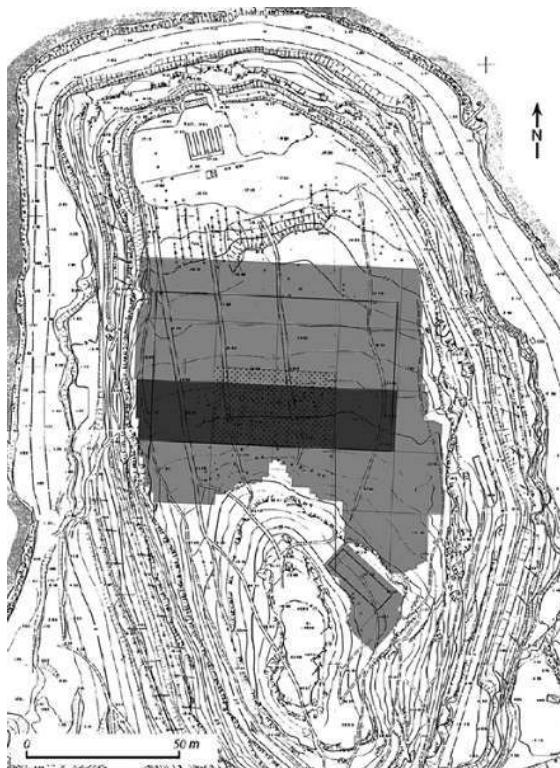
Date de l'opération : 2007 (PR)

Inventeur(s) : Armit Ian (SUP) ; Horsley Tim (SUP) ; Marty Frédéric (COL)

- 1 Une campagne de prospection géophysique a été conduite sur l'habitat gaulois du Castellan à Istres 1 afin de déterminer la validité des méthodes mises en œuvre pour les habitats groupés de l'âge du Fer, dans la région (Fig. n°1 : Plan du site du Castellan avec localisation de la campagne de prospection géophysique).
- 2 La prospection électrique a révélé plusieurs anomalies de résistivité positives dont la plupart sont orientées parallèlement ou perpendiculairement aux autres.
- 3 Celles-ci correspondent au type de réponse que l'on attend de la part de murs en pierre et de fondations enfouis. Cette interprétation est avérée sur la marge occidentale du site, où les murs qui affleurent sont alignés sur les anomalies. Ces données suggèrent l'existence d'une trame urbaine composée d'espaces bâtis et d'espaces viaires sur la colline. Un bâtiment particulièrement important a été identifié au centre du secteur d'étude, grâce à la présence d'une anomalie de résistivité élevée, de forme rectiligne et très distincte. Cette anomalie correspond, très probablement, aux vestiges d'une structure en pierre comportant trois pièces. L'incertitude demeure quant aux raisons liées à cette différence de détection. L'intensité du signal indique, peut-être, que la structure se trouve plus près de la surface du sol actuel que les autres. À moins qu'il ne s'agisse d'une construction plus imposante.
- 4 La prospection magnétique a été entravée par des difficultés techniques. Par conséquent, seulement un très petit secteur a pu être couvert par cette méthode. En revanche, les résultats démontrent les potentialités offertes pour des recherches de plus grande envergure.
- 5 ARMIT Ian, HORSLEY Tim et MARTY Frédéric

ANNEXES

Fig. n°1 : Plan du site du Castellan avec localisation de la campagne de prospection géophysique



Auteur(s) : Armit, Ian. Crédits : ADLFI (2007)

INDEX

operation Prospection (PR)

Index géographique : Provence-Alpes-Côte d'Azur, Bouches-du-Rhône (13), Istres (13047)

Index chronologique : âge du Fer, Empire romain

AUTEURS

IAN ARMIT

SUP

TIM HORSLEY

SUP

FRÉDÉRIC MARTY

COL