

## Sospel – Grotte de l'Albaréa

Pierre-Élie Moullé, Patrick Simon et Guillaume Porraz

---



### Édition électronique

URL : <http://journals.openedition.org/adlfi/6617>

ISSN : 2114-0502

### Éditeur

Ministère de la culture

### Référence électronique

Pierre-Élie Moullé, Patrick Simon et Guillaume Porraz, « Sospel – Grotte de l'Albaréa », *ADLFI. Archéologie de la France - Informations* [En ligne], Provence-Alpes-Côte d'Azur, mis en ligne le 01 mars 2007, consulté le 20 avril 2019. URL : <http://journals.openedition.org/adlfi/6617>

---

Ce document a été généré automatiquement le 20 avril 2019.

© Ministère de la Culture et de la Communication, CNRS

---

# Sospel – Grotte de l'Albaréa

Pierre-Élie Moullé, Patrick Simon et Guillaume Porraz

---

**Identifiant de l'opération archéologique : 8239**

Date de l'opération : 2000 - 2007 (SD)

Inventeur(s) : Moullé Pierre-Élie (MUS) ; Arellano Almudena (MUS) ; Desclaux Emmanuel (SUP) ; Hanquet Constance (SUP) ; Bailon Salvador (SUP)

- 1 Un sondage avait été commencé sous le porche d'entrée de la grotte de l'Albaréa à Sospel en 2000 (BSR PACA, 2000 : 59-60). Il a été achevé en 2007. L'étude préliminaire du matériel paléontologique découvert en 2007 a été réalisée avec la collaboration d'Almudena Arellano, du musée de Préhistoire régionale de Menton, et d'Emmanuel Desclaux, Constance Hanquet et Salvador Bailon du laboratoire départemental de Préhistoire du Lazaret à Nice.
- 2 Les trois zones de 1 m<sup>2</sup> ouvertes en 2000 ont été fouillées jusqu'à 1 m de profondeur au maximum. L'ours de cavernes (*Ursus spelaeus*) a fourni le plus grand nombre des ossements découverts (Fig. n°1 : Mandibule gauche d'ours des cavernes (*Ursus spelaeus*)). Quelques restes de hyène (*Crocuta crocuta spelaea*) sont également présents. Les herbivores sont représentés par un Rhinocérotyde, le cheval (*Equus ferus*), le bouquetin (*Capra ibex*), le chamois (*Rupicapra rupicapra*), le chevreuil (*Capreolus capreolus*). Le cerf (*Cervus elaphus*) avait été déterminé en 2000. La marmotte est également présente. Les microvertébrés (rongeurs) n'ont pas apporté d'informations biochronologiques et paléoenvironnementales. Il est probable que la majorité des restes déterminés soient subactuels ou actuels.
- 3 Trois industries lithiques, des lamelles à dos en silex (Fig. n°2 : Lamelle à dos (ProtoAurignacien, Aurignacien ?)) attribuables au Paléolithique supérieur, ont été découvertes (une première lamelle à dos avait été trouvée en 2000, mais dans un niveau remanié récent).

- 4 Elles permettent d'évoquer une occupation de la grotte par l'Homme au Protoaurignacien ou à l'Aurignacien et au Gravettien ou à l'Épigravettien. La présence humaine est également attestée par une prémolaire supérieure attribuée à *Homo sapiens*.
  - 5 Les matières premières des industries sont à rechercher au nord du département du Var (60 km à vol d'oiseau de la grotte de l'Albaréa). Elles témoignent d'activités cynégétiques liées à l'exploitation du milieu de moyenne montagne au sein duquel se trouve la grotte. Cet environnement est à resituer dans un espace plus vaste dans lequel évoluaient les hommes du Paléolithique supérieur. Rappelons que la grotte de l'Albaréa se trouve à 9 km à vol d'oiseau des grottes de Grimaldi (Vintimille, Italie).
  - 6 Les objets découverts lors du sondage sous le porche d'entrée de la grotte de l'Albaréa ne sont pas en position primaire. Ils proviennent de niveaux déplacés (solifluxion). Ils témoignent d'une occupation du site par l'Homme au Paléolithique supérieur et par l'ours des cavernes et la hyène au Pleistocène supérieur (période contemporaine du Paléolithique supérieur ?).
  - 7 MOULLÉ Pierre-Élie, SIMON Patrick et PORRAZ Guillaume
  - 8 Avec la collaboration de ARELLANO Almudena
- 

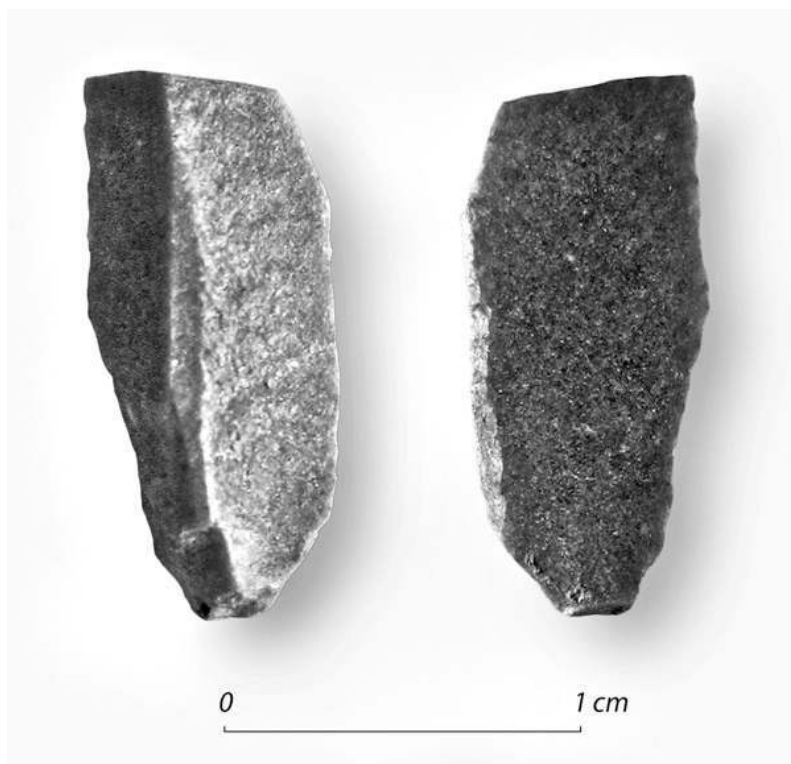
## ANNEXES

Fig. n°1 : Mandibule gauche d'ours des cavernes (*Ursus spelaeus*)



Auteur(s) : Moullé, Pierre-Élie. Crédits : ADLFI (2007)

Fig. n°2 : Lamelle à dos (ProtoAurignacien, Aurignacien ?)



Auteur(s) : Musée anthropologie préhistorique, Monaco.

## INDEX

**Index chronologique** : Paléolithique, Pléistocène supérieur

**peuple** Aurignacien, Épigravettien, Gravettien

**operation** Sondage (SD)

**Index géographique** : Provence-Alpes-Côte d'Azur, Alpes-Maritimes (06), Sospel

## AUTEURS

PIERRE-ÉLIE MOULLÉ

MUS

PATRICK SIMON

MUS

GUILLAUME PORRAZ

CNRS