



ADLFI. Archéologie de la France - Informations

une revue Gallia
Normandie | 2007

Lieusaint – Ferme de la Fosse

Anne Bocquet-Liénard et François Fichet de Clairfontaine



Édition électronique

URL : <https://journals.openedition.org/adlfi/7534>
ISSN : 2114-0502

Éditeur

Ministère de la Culture

Référence électronique

Anne Bocquet-Liénard, François Fichet de Clairfontaine, « Lieusaint – Ferme de la Fosse » [notice archéologique], *ADLFI. Archéologie de la France - Informations* [En ligne], Normandie, mis en ligne le 01 mars 2007, consulté le 18 juin 2021. URL : <http://journals.openedition.org/adlfi/7534>

Ce document a été généré automatiquement le 18 juin 2021.

© ministère de la Culture et de la Communication, CNRS

Lieusaint – Ferme de la Fosse

Anne Bocquet-Liénard et François Fichet de Clairfontaine

Date de l'opération : 2007 (SD) ; 2007 (PT)

Inventeur(s) : Bocquet-Liénard Anne (SUP) ; Fichet de Clairfontaine François (SRA)

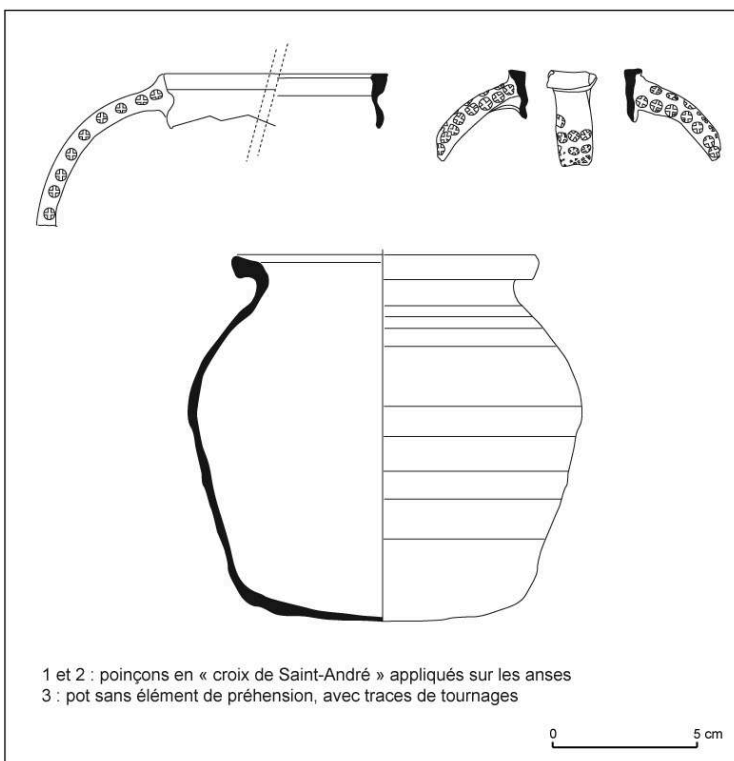
- 1 L'existence d'une officine de production potière sur le site de la ferme de la Fosse à Lieusaint (Manche), commune située au sud de Valognes, a été révélée par la découverte fortuite sur différentes parcelles de la propriété de concentrations importantes de céramiques (Fig. n°1 : Exemples de productions de la ferme de la Fosse). Une fosse dépotoir (tessonnière) était d'autre part mise au jour lors de la surveillance de travaux en 2005.
- 2 Dans le but de repérer le(s) four(s), une prospection magnétique a été effectuée fin 2006 sur une superficie d'environ 1 ha. Cette opération a permis de localiser deux zones de faibles anomalies magnétiques pouvant correspondre à des vestiges de cuisson céramique.
- 3 Des sondages ont donc été réalisés à la fin de l'année 2007 sur les deux zones présumées. Les résultats ont été négatifs pour l'une d'elles. La fenêtre ouverte à l'aplomb de la seconde anomalie a permis d'identifier une aire argileuse au sein de laquelle une grande fosse (d'extraction d'argile ?) était comblée essentiellement par du mobilier céramique. On note aussi la présence de fragments de parois de fours, de charbons de bois, de cendres et de cales d'argile cuite (?). Les caractéristiques de ce mobilier sont suffisamment explicites pour affirmer qu'il s'agit bien de rebuts de fabrication appartenant à une production des XI^e s. et XII^e s. Cette découverte confirme bien l'existence en ce lieu ou dans son voisinage immédiat d'un atelier de production.
- 4 L'ensemble de la production est constitué de vaisselles à usage domestique : oules à bord en bandeau (Fig. n°2 : Oule à bord en bandeau décorée de molette), pots à anse plate, cruches à « bec pincé », ou à « bec tubulaire » et vases de stockage ou bassins. On remarque également une grande diversité dans les décors appliqués : incision, molette, bandes rapportées digitées appliquées sur la panse, sur l'anse ou sous la lèvre et poinçons en « croix de Saint-André » appliqués sur l'anse. La couleur de la pâte varie du gris à l'orange. Les inclusions de nature siliceuse sont très abondantes, de tailles variées

(0,2 mm à 1 mm) et affleurant en surface, donnant à celle-ci un aspect granuleux (d'autant plus marqué que les poteries sont peu cuites).

- 5 L'étude céramique et archéométrique est toujours en cours au laboratoire d'archéométrie-céramologie du Centre Michel-de-Boüard de l'université de Caen. Elle permettra de caractériser la production de ce site en vue d'études comparatives ultérieures portant sur des sites de consommation et d'autres sites de productions de la région.
- 6 BOCQUET-LIÉNARD Anne et FICHET de CLAIRFONTAINE François

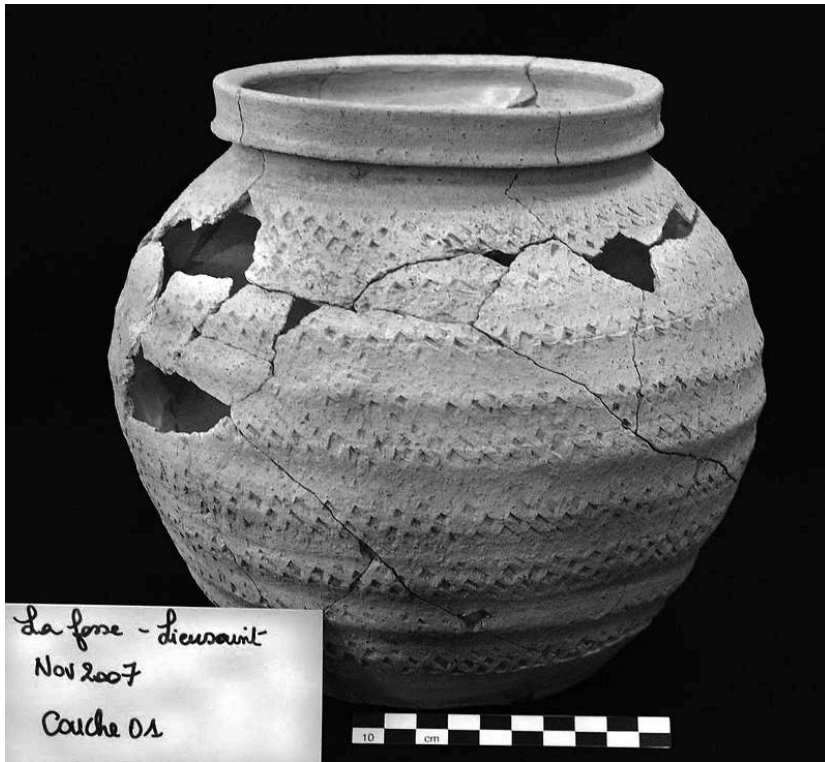
ANNEXES

Fig. n°1 : Exemples de productions de la ferme de la Fosse



Auteur(s) : Bocquet-Liénard, Anne. Crédits : Bocquet-Liénard, Anne (2007)

Fig. n°2 : Oule à bord en bandeau décorée de molette



Auteur(s) : Bocquet-Liénard, Anne. Crédits : Bocquet-Liénard, Anne (2007)

AUTEURS

ANNE BOCQUET-LIÉNARD

SUP

FRANÇOIS FICHET DE CLAIRFONTAINE

SRA