

ARCHÉOLOGIE
DE LA FRANCE
INFORMATIONS

ADLFI. Archéologie de la France - Informations

une revue Gallia
Haute-Normandie | 2006

Arnières-sur-Iton – Déviation sud-ouest d'Évreux, Le Village, Le Bois Nervet

Vincenzo Mutarelli



Édition électronique

URL : <http://journals.openedition.org/adlfi/5366>

ISSN : 2114-0502

Éditeur

Ministère de la culture

Référence électronique

Vincenzo Mutarelli, « Arnières-sur-Iton – Déviation sud-ouest d'Évreux, Le Village, Le Bois Nervet », *ADLFI. Archéologie de la France - Informations* [En ligne], Haute-Normandie, mis en ligne le 01 mars 2006, consulté le 19 avril 2019. URL : <http://journals.openedition.org/adlfi/5366>

Ce document a été généré automatiquement le 19 avril 2019.

© Ministère de la Culture et de la Communication, CNRS

Arnières-sur-Iton – Déviation sud-ouest d'Évreux, Le Village, Le Bois Nervet

Vincenzo Mutarelli

Identifiant de l'opération archéologique : 288

Date de l'opération : 2006 (EV)

Inventeur(s) : Aubry Bruno (INRAP) ; Mutarelli Vincenzo (INRAP)

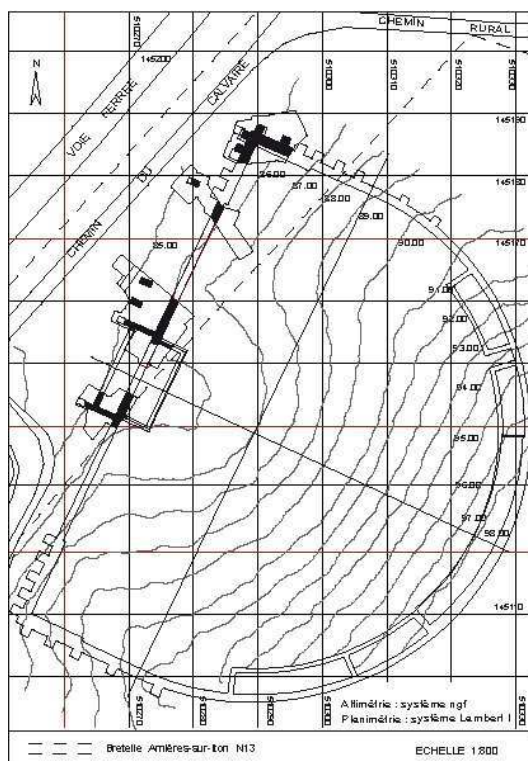
- 1 Un projet de déviation de la route nationale 13 (RN 13) par l'ouest d'Évreux et de création d'une bretelle reliant Arnières-sur-Iton à cette déviation ont nécessité la réalisation d'un diagnostic archéologique.
- 2 Une reprise de diagnostic (Aubry Bruno, 2006) s'est révélée nécessaire au lieu-dit du Bois-Nervet : à cet endroit, en effet, un théâtre d'époque romaine avait été découvert, lors des travaux de construction de la ligne ferroviaire Paris-Caen au milieu du XIX^e s. Théodore Bonnin, inventeur du théâtre d'Évreux, a partiellement fouillé le théâtre romain d'Arnières en 1853. Il en a dressé un plan sommaire qui a été publié par Alphonse Chassant.
- 3 Le second diagnostic a permis d'identifier, avec une plus grande exactitude, les vestiges du théâtre et de constater que le tracé de la bretelle en projet passe sur le bâtiment de scène, sur le mur périmétral ouest-nord-ouest et enfin sur l'angle nord du monument.
- 4 Les fouilles ont en effet mis au jour une bonne partie de l'édifice de scène, ce qui a permis d'en restituer graphiquement le plan. C'est un rectangle long de 15,25 m et large de 3,84 m environ. La scène est précédée d'une estrade située dans l'espace semi-circulaire de l'*orchestra*.
- 5 Il a été également possible de déterminer que toutes les structures découvertes appartiennent à la même époque de construction. Fortement abîmées pendant les

travaux du XIX^e s., elles ont été retrouvées presque exclusivement conservées au niveau de leurs fondations.

- 6 Un relevé topographique des murs et de la colline, où est encore enfouie une grande partie des vestiges du théâtre, a été réalisé. Le site a été restitué sous la forme de courbes de niveau.
- 7 Ces relevés ont ensuite été confrontés avec le plan dessiné par Théodore Bonnin traité par ordinateur. Cette élaboration graphique a rendu possible la compréhension de l'implantation générale du monument et la détermination de ses dimensions : 89 m environ pour le grand axe et 68 m pour le petit axe (Fig. n°1 : Théâtre romain).
- 8 En conclusion, l'opération de diagnostic a permis de localiser topographiquement les vestiges du théâtre d'Arnières-sur-Iton, de restituer graphiquement l'ensemble du site et en particulier de retrouver l'édifice de scène qui n'avait pas été identifié lors des fouilles de Théodore Bonnin.
- 9 MUTARELLI Vincenzo

ANNEXES

Fig. n°1 : Théâtre romain



Auteur(s) : Mutarelli, Vincenzo. Crédits : ADLFI (2006)

INDEX

Index chronologique : Empire romain

Index géographique : Haute-Normandie, Eure (27), Arnières-sur-Iton
operation Fouille d'évaluation (EV)

AUTEURS

VINCENZO MUTARELLI

INRAP