

La Ferté-Saint-Samson – Le Chemin du Flot

Christophe Colliou



Édition électronique

URL : <http://journals.openedition.org/adlfi/5280>
ISSN : 2114-0502

Éditeur

Ministère de la culture

Référence électronique

Christophe Colliou, « La Ferté-Saint-Samson – Le Chemin du Flot », *ADLFI. Archéologie de la France - Informations* [En ligne], Haute-Normandie, mis en ligne le 01 mars 2006, consulté le 20 avril 2019.
URL : <http://journals.openedition.org/adlfi/5280>

Ce document a été généré automatiquement le 20 avril 2019.

© Ministère de la Culture et de la Communication, CNRS

La Ferté-Saint-Samson – Le Chemin du Flot

Christophe Colliou

Identifiant de l'opération archéologique : 11150

Date de l'opération : 2006 (FP)

Un site métallurgique médiéval

- 1 Cette recherche est menée dans le cadre d'une étude universitaire sur la réduction directe en pays de Bray. Ce travail traite des aspects physico-chimiques, géologiques et archéologiques de l'élaboration du fer. Depuis 2001, un inventaire d'une centaine de sites à caractère sidérurgique ou en relation avec cette activité a été établi pour le pays de Bray normand. Quatorze ont été retenus pour analyse. La parcelle 136 au « Chemin du Flot » à Forges-les-Eaux, a été choisie en 2005 pour faire l'objet d'une fouille programmée. Ce site recèle un ferrier avec des scories coulées, datées du XIV^e s. et n'a connu aucun remaniement depuis la dernière période d'occupation. La parcelle étudiée consiste en une bande boisée d'environ 1 ha, ceinturée par les cultures et composée de deux parties distinctes. La première partie de la bande boisée est interprétée comme une zone d'extraction, un fossé présent en est la dernière trace. Longeant ce fossé, une levée de terre souvent interprétée comme la ruine d'une fortification correspond aux rejets d'extraction. La deuxième partie contient un ferrier constitué essentiellement de scories coulées.

Travaux antérieur

- 2 Outre l'épaisseur du ferrier, la campagne de fouille 2005 a permis de retrouver une aire de grillage et un four de réduction. Il semblait difficile de croire que le four retrouvé ait pu à

lui seul produire le volume de scories révélé par les différents sondages. D'autres fours devaient encore se trouver sur le site.

- 3 Les travaux sur la déviation de Forges-les-Eaux ont amené les aménageurs à construire, fin 2005, un passage pour les piétons sous la future route. Un tel ouvrage nécessitait la réalisation d'une tranchée profonde. Cette dernière, localisée à proximité de la parcelle 136, a dégagé une série de sept couches géologiques recelant des oxydes de fer, qui ont toutes été prélevées.
- 4 Après analyses, certaines couches correspondraient effectivement aux gîtes anciennement exploités. Ces résultats se devaient d'être vérifiés par une série d'expérimentations.

Résultats 2006

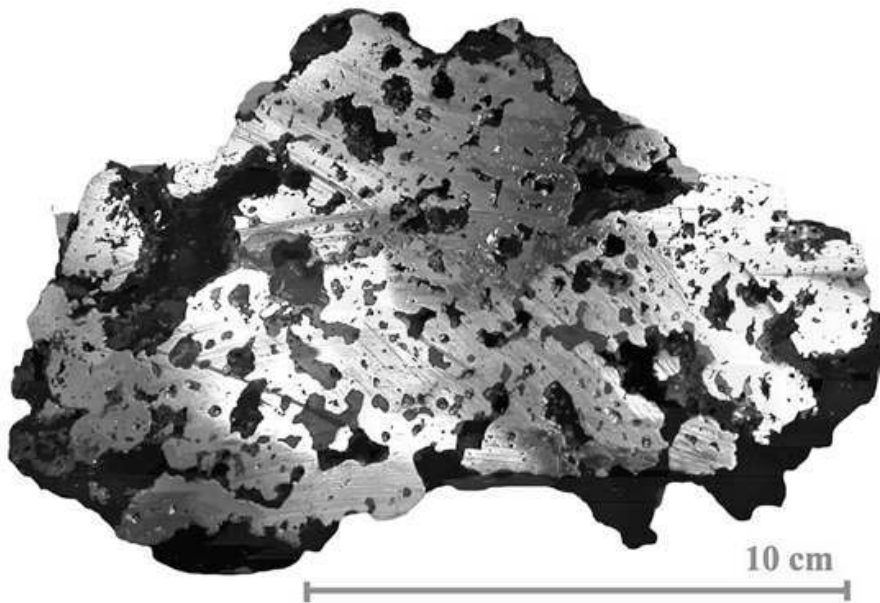
- 5 L'extension de la fouille a permis de trouver les limites du ferrier et c'est une véritable articulation de quatre fours qui a été révélée. Tous les bas fourneaux ont été utilisés plusieurs fois, et certains ont même été modifiés pour traiter une autre étape de la chaîne opératoire du fer : l'épuration. Deux des structures contenaient encore les reliquats de la dernière opération réalisée. Les prélèvements permettront après analyse de mieux cerner les différences entre ces deux étapes.
- 6 Six expérimentations ont été réalisées avec le minerai prélevé en 2005 et trois structures de réduction reprenant au plus près les résultats de la fouille ont été construites. Cinq des essais ont été de franches réussites, avec l'obtention de loupes de fer (Fig. n°1 : Loupe tronçonnée : expérimentation 2006).
- 7 La campagne de prospection aérienne sur le sud de Forges-les-Eaux s'est poursuivie. Les zones à fortes activités métallurgiques continuent à apparaître aux grés des cultures et la carte de localisation se remplit. Les premiers essais de photographies aériennes redressées et géoréférencées ont été concluants.

Bilan et perspective

- 8 Les échantillons collectés dans les fours lors de la fouille et ceux tirés des expérimentations doivent maintenant passer au laboratoire pour être comparés avec la base de données déjà constituée. Ce travail permettra de vérifier les différentes propositions sur la préparation du minerai avant la réduction ainsi que les systèmes techniques retenus pour la construction expérimentale des fours et leur fonctionnement.
- 9 Les campagnes de prospections aériennes ont prouvées tout leur intérêt. Elles se poursuivront sur la zone étendue du pays de Bray.
- 10 COLLIUO Christophe

ANNEXES

Fig. n°1 : Loupe tronçonnée : expérimentation 2006



Auteur(s) : Colliou, Christophe. Crédits : ADLFI (2006)

INDEX

Index chronologique : Moyen Âge*, XIVe siècle apr. J.-C.

Index géographique : Haute-Normandie, Seine-Maritime (76), Ferté-Saint-Samson

operation Fouille programmée (FP)

AUTEURS

CHRISTOPHE COLLIOU

ENS SUP