



## Préhistoires Méditerranéennes

Colloque | 2014

Fonctions, utilisations et représentations de l'espace  
dans les sépultures monumentales du Néolithique  
européen

---

### Réflexions sur l'implantation et l'architecture des dolmens à couloir et à antichambre du Causse de l'Hortus (Hérault, France)

*Reflections about establishment and architecture of dolmens with corridor and  
anteroom of the limestone plateau of Hortus (Herault, France)*

Noisette Bec Drelon

---



#### Édition électronique

URL : <http://journals.openedition.org/pm/861>

ISSN : 2105-2565

#### Éditeur

Association pour la promotion de la préhistoire et de l'anthropologie méditerranéennes

#### Référence électronique

Noisette Bec Drelon, « Réflexions sur l'implantation et l'architecture des dolmens à couloir et à antichambre du Causse de l'Hortus (Hérault, France) », *Préhistoires Méditerranéennes* [En ligne], Colloque | 2014, mis en ligne le 10 novembre 2014, consulté le 01 mai 2019. URL : <http://journals.openedition.org/pm/861>

---

Ce document a été généré automatiquement le 1 mai 2019.

Tous droits réservés

---

# Réflexions sur l'implantation et l'architecture des dolmens à couloir et à antichambre du Causse de l'Hortus (Hérault, France)

*Reflections about establishment and architecture of dolmens with corridor and anteroom of the limestone plateau of Hortus (Hérault, France)*

Noisette Bec Drelon

---

## 1 **Abridged version**

The « Causse of Hortus » is a limestone plateau localized in Languedoc-Roussillon's administrative area, in scrubland place (North of Montpellier city). Many prehistoric sites are presents on this plateau. That's the reason why scientists early studied the neolithic graves. Many excavations has been realized in the funerary chambers of these tombs in the 1930's and the 1950's in order to find precious artifacts but without problematic around deceased and funerary practices. Consequently, only a few of stratigraphic informations came to us. Graves which we are talking about, are classified in the architectural group of Languedoc's « dolmens with passage » defined by Jean Arnal and Yves Chevalier (Arnal 1963, Chevalier 1984). However, they have an anteroom between the megalithic chamber and the passage. This special feature which is rare has been brought up many times but never studied seriously. Today, neither comparison nor stocklist has been done. We propose a definition of these anterooms by the analysis of three dolmens (fig. 1), Lamalou, Feuilles and Capucin, and we are looking for other monuments with the same spatial organization.

## 2 **The anteroom: a technical, sacred or burial space (fig. 2)?**

The anteroom is situated between the passage and the principal chamber. Its entrance is bounded by two pillars indented. Two methods of construction can be observed in anterooms: Lateral wall can be built with big paving stones, like the chamber, or with low dry stone, like the passage.

## 3 **The dolmen of Feuilles has got a rectangular anteroom in low dry stone, as Lamalou's one. This monument has conserved its cover system. The dolmen of Capucin is differently built, it has a**

megalithic anteroom. Chamber's dimensions are always bigger (height, width, length) than anteroom's ones.

- 4 Anterooms have the same stratigraphic layers than chambers and have been an inhumation place. So, its function is funerary for the last utilization of the monument, at least. But if anteroom has the same function as chambers, why are they systematically demarcated by little dimensions and pillars? Why builders haven't elaborated a dolmen with long chamber like many monuments known in Provence? What was the initial architectural project and what different functions can we give to every delimited space? During the first excavation, archaeologists discovered more ceramic artifacts in anterooms than in chambers and give to this special space a function of offering deposit place. However, neither plan nor count of artifact came to prop up this hypothesis.
- 5 Another dolmen could be similar to this group. It is the dolmen of the « Grand Juyan de Roubiac I » (Cazevieille) which is situated near the « Pic Saint-Loup ». The proportions and the main characteristics of this tomb urge us to classify it among dolmens with anteroom of the Limestone Causse which is near geographically. Y. Chevalier didn't list it as a dolmen with anteroom but as a dolmen with lengthened chamber (Chevalier 1984: 34). He hasn't recognized, at the time, the paving stones of separation between the anteroom and the chamber. Today, these paving stones are restored and the dolmen of « Roubiac I » can be classified with the dolmens of Feuilles, Capucin and Lamalou with no doubt. With its chamber in paving stones, its dry stone anteroom and the trapezoidal plan of its chamber, it is similar in a clear way to the dolmen of Feuilles.
- 6 **Chronological attribution**  
According to the archaeological material (fig. 3), the Causse of Hortus's dolmens with anteroom are similar to Languedoc's dolmens with simple passage. Indeed, when we look the funerary objects of simple dolmens and dolmens with anteroom, there is no difference. It belongs to the final Neolithic and particularly to Ferrières group. Their utilization is dated between last fourth millennium and middle third millennium. Unfortunately, it's difficult to see an evolution in the time of these architectures, more particularly because these tombs known a long time of use to the Bronze age or even Iron age (dolmen of Lamalou).
- 7 **Conclusion**  
Our results show that between dolmens of Feuilles, Lamalou, Capucin and « Grand Juyan de Roubiac I », we can only see few differences. They have the same architectural plan with few variants. Their chamber is similar to the chambers from the Languedoc with square or trapezoidal plan but in more important dimensions. The anteroom is in the continuation of the chamber; it is smaller in width, in length and in height than this one; their walls are either in paving stones, or in dry stone. Their initial function couldn't be established but it has been a burial place in the same way as the chamber, in the last use of the monument. The chamber, the anteroom and the corridor are bounded by paving stones indented with varied forms and executed carefully. The corridor is very long and sometimes marked with an intermediate subdivision, kind of pre-anteroom which would have an important function although undefined. The tumulus which is always very imposing, was probably encircled by a stony crown or one or several dry stone walls, however their intern explorations have to be done.
- 8 Besides, dolmens are implanted within the same territory, in approximately 4 km to each other. This geographic situation, joint to the elaboration on a remarkable relief, and the architectural similarities let think to a conception by the same human group.
- 9 After the analysis of the architecture of South of Languedoc's graves, we notice a common: the anteroom (fig. 4); and regional specificities (fig. 5 and 6). In the East, we find mainly dry stone dolmens. The adoption of the construction of walls in rise with regard to the setting-up of paving

*stones is easily understandable because of the bad quality of the limestone. On the other hand, on the West, they are constructions completely in paving stones. These tendencies bound to the geology and also to the cultural choices, are perceptible in the structure of dolmens with simple corridor.*

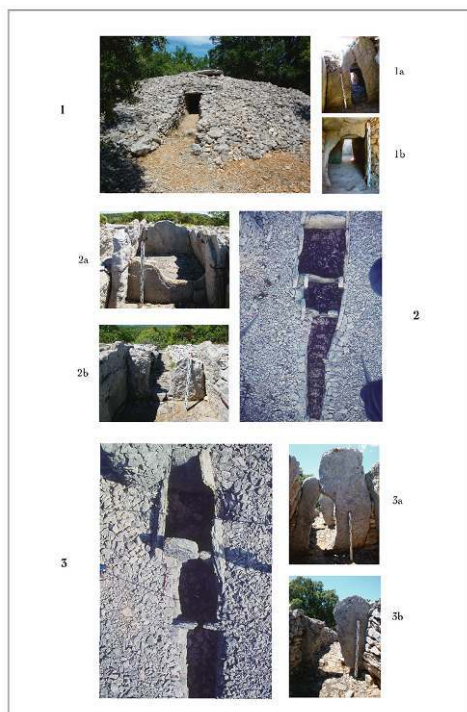
- 10 *The typology of Languedoc's dolmens seems more complex, and asks several questions in terms of the architecture but also of the orientation systematically southwest of the monuments, which seems specific to the region. The various groups of dolmens with anteroom which we identified would deserve an update of the corpus and more detailed studies. Besides, it would be necessary to explore systematically tumulus. It would bring new elements of dating as well as complementary data about this part of the architecture rarely studied.*

## Introduction

- 11 Le Causse de l'Hortus est un plateau calcaire situé dans la région Languedoc-Roussillon, dans la zone des garrigues au nord-est de Montpellier. La densité des vestiges archéologiques y est telle que les chercheurs en ont fait, très tôt, un terrain privilégié pour l'étude des sépultures de la Préhistoire récente. Ces recherches menées entre 1930 et 1950 ont surtout concerné le mobilier funéraire délaissant complètement les défunts. Ainsi, les chambres sépulcrales ont été vidées de leur contenu sans qu'aucun relevé planimétrique ni aucune coupe stratigraphique ne soit réalisée.
- 12 À l'heure actuelle, plus d'une trentaine de dolmens a été recensée sur le Causse. Ce sont des tombes à couloir d'accès, enserrées dans un tumulus circulaire de pierres. Les sépultures qui nous intéressent ici appartiennent incontestablement au groupe architectural des dolmens à couloir languedociens défini par J. Arnal et Y. Chevalier (Arnal 1963, Chevalier 1984) Cependant, elles ont la particularité de posséder une antichambre entre la chambre funéraire principale et le couloir d'accès. Ces monuments, largement minoritaires par rapport aux dolmens à couloir, ont été cités de nombreuses fois, sans toutefois être comparés plus précisément les uns avec les autres. Bien que le rajout d'une antichambre ait retenu l'attention des chercheurs, ce caractère n'a pas fait l'objet d'une étude complète ni d'un inventaire spécifique.
- 13 Une définition de ces antichambres est proposée à travers l'étude de trois dolmens (fig. 1), ceux du Lamalou, de Feuilles et du Capucin, et une recherche est réalisée afin d'identifier d'autres monuments présentant le même type d'aménagement.

1. 1 : dolmen du Lamalou (Rouet), 1a : dalles échancrées de la chambre du Lamalou, 1b : dalles échancrées de l'antichambre du Lamalou ; 2 : dolmen du Capucin (Claret), 2a : dalles échancrées de la chambre du Capucin, 2b : dalles échancrées de l'antichambre du Capucin ; 3 : dolmen de Feuilles (Rouet), 3a : dalles échancrées de la chambre de Feuilles, 3b : dalles échancrées de l'antichambre de Feuilles

(Photos A. Colomer et N. Bec Drelon)



## Présentation générale

### Implantation topographique, orientation et morphologie générale des monuments

- 14 Le dolmen du Lamalou<sup>1</sup> se trouve sur la commune de Rouet, près du hameau du Crès et à 100 m au Sud-Est de la source du Lamalou. Il est positionné sur le flanc de la colline, non loin du fond du talweg. Son ouverture est orientée vers la pente, au sud-ouest.
- 15 Le dolmen de Feuilles<sup>2</sup> se trouve également sur la commune de Rouet, au lieu-dit « Les Trois Pointes ». Il est en bordure d'une rupture de pente. Il s'ouvre au sud-ouest, dans le sens du replat, vers la descente et domine un vaste lapiaz. C'est la position privilégiée de la grande majorité des dolmens languedociens.
- 16 Le dolmen du Capucin<sup>3</sup> est, lui, implanté à l'extrémité orientale du Causse, sur la commune de Claret, au lieu-dit « La Seube ». Il est installé sur un mamelon isolé, légèrement surélevé, sur la pente ouest d'une colline.
- 17 La particularité des dolmens languedociens concerne leur ouverture systématique à l'ouest, au couchant. Sur les garrigues héraultaises, cette orientation varie essentiellement du sud/sud-ouest à l'ouest. Pour les trois dolmens qui nous intéressent, l'orientation est d'environ 235°.
- 18 Les dolmens ont été construits directement sur le substrat rocheux. Les dalles ont parfois même été implantées dans les diaclases pour plus de stabilité. C'est majoritairement le calcaire crétacé local qui a été utilisé pour leur construction. Le choix d'implantation de ces monuments résulte sans doute, à l'origine, d'une abondance en matériaux locaux. En effet, rares sont les dolmens qui attestent d'un déplacement de dalles sur de longues

distances. Plus probablement, il se peut que le lieu même d'érection ait servi au préalable de carrière d'extraction.

## Historique des travaux entrepris sur les monuments et exceptionnels renseignements stratigraphiques

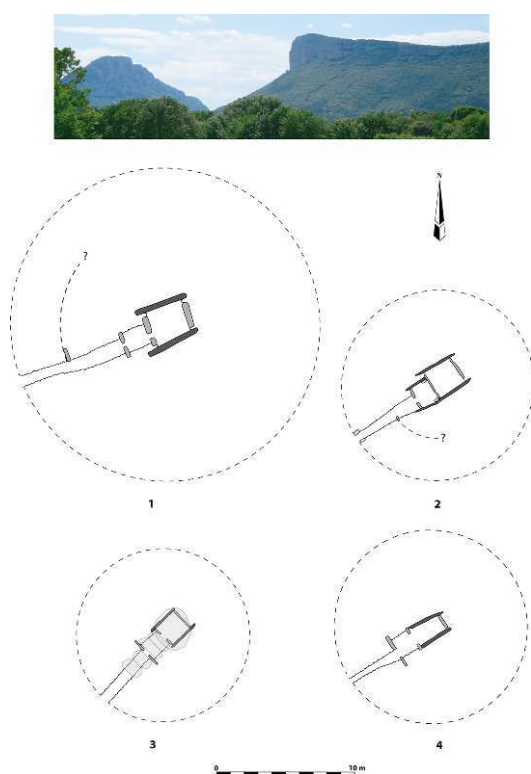
- 19 Le dolmen du Lamalou est un des rares monuments à avoir conservé ses dalles de couverture, non seulement celle de la chambre mais également les deux dalles qui couvrent l'antichambre et les deux autres qui protègent le couloir. C'est à partir d'un léger intervalle entre la dalle de couverture de la chambre et l'orthostate est que pénètrent les premiers visiteurs (chasseurs, bergers). C'est à la suite de ces intrusions épisodiques que commence la fouille dirigée par J. Arnal et M. Louis en 1936. Ils observent tout d'abord qu'une couche de cailloutis stérile recouvre la couche archéologique. Cette dernière, visible sur toute l'étendue des espaces internes, se compose « d'un amalgame de terre, de cailloux, de poteries très fragmentées et d'ossements humains brisés et très dispersés disposés sans ordre et ne permettant aucune observation utile » (Arnal & Louis 1936). Les deux chercheurs font un plan et une description architecturale du monument avant sa restauration en 1975. J. Arnal attribut la construction et la première utilisation du dolmen aux chasséens, ce qui sera démenti par la suite, notamment par J. Audibert (Audibert 1958, Audibert 1962). En 1975, un sondage d'1 m<sup>2</sup> réalisé par X. Guthertz et A. Colomer à proximité immédiate de l'entrée du couloir, à l'extérieur du monument, a révélé la présence d'une couche limono-argileuse en place contenant des fragments de lamelles de silex. Ils ont également pu observer en surface, aux alentours, d'autres fragments de lamelles. Ils concluent à la présence d'une « station » chasséenne très érodée sur le versant calcaire où est implanté le dolmen (Guthertz *in verbis*).
- 20 Les premiers travaux, entrepris sur le dolmen de Feuilles débutent en 1930, sous la direction de M. Louis et D. Peyrolles (Louis & Peyrolles 1933-34). La première couche enlevée par les ouvriers est un comblement de pierres de même calibre que celles du tumulus. Sous cette accumulation, les deux chercheurs n'observent qu'une seule couche archéologique « pauvre en mobilier mais riche en restes humains ». Ces ossements n'ont fait l'objet d'aucun relevé car ils sont décrits comme « très fragmentés », « réduits en poussière » et retrouvés « sans ordre » et « sans connexion anatomique ». Le mobilier est même « éparpillé » dans le monument. Cette couche repose directement sur le sol naturel, un lapiaz présentant des failles profondes. Les chercheurs remarquent « à divers niveaux » des fragments de poterie tournée grise de l'âge du Fer, et concluent à une « violation » ancienne du monument. Il s'agit là des seules données stratigraphiques en notre possession du remplissage indifférencié de la chambre, de l'antichambre et du couloir.
- 21 C'est en 1973 et 1974 que la Direction des Antiquités Préhistoriques du Languedoc-Roussillon entreprend le tamisage des déblais laissés par ces fouilles anciennes et restaure le monument déjà largement dégradé. Un nouveau plan est dressé à cette occasion par J. Coularou et X. Guthertz qui jugent l'ancien incomplet.
- 22 Ce sont encore M. Louis et D. Peyrolles qui effectuent la fouille du dolmen du Capucin en 1930 (Louis & Peyrolles 1930). Malheureusement, le monument a déjà été pillé avant leur intervention. Comme pour le dolmen de Feuilles, seuls le couloir, l'antichambre et la chambre ont fait l'objet d'une fouille à la pioche afin de dégager l'architecture du monument et de récupérer le mobilier d'accompagnement des défunts. Pour le tumulus,

les chercheurs observent une rangée de dalles qui le ceinture, aujourd'hui disparue. Encore une fois, ils datent la construction de ce dolmen, qu'ils appelleront à l'époque « hypogée », du début de l'âge du Bronze. Plusieurs chercheurs achèveront le dégagement et en exhumeront le mobilier. Parmi ceux-là, citons plus particulièrement J. Arnal qui, en 1960, classe ce monument parmi les dolmens à couloir et à antichambre de type Lamalou et dresse un premier plan qui vient compléter celui de D. Peyrolles et M. Louis (Arnal 1963).

## Grands traits architecturaux (fig. 2)

2. 1 : Plan du dolmen de Feuilles ; 2 : Plan du dolmen du Capucin ; 3 : Plan du dolmen du Lamalou ; 4 : Plan du dolmen du Grand Juyan de Roubiac I (Cazeville)

Mise à jour des relevés par C. Requirand en 2002 (d'après Y. Chevalier 1984 et J. Arnal 1963 pour le n° 4)



## Les tumulus : un manque dans l'étude des sépultures languedociennes

- 23 Les tumulus n'ont jamais été fouillés ; ils sont donc très mal connus. Seules les observations des premiers fouilleurs nous renseignent sur ce type de structure. On soulignera tout d'abord le fait, que la majorité des tumulus languedociens présente une forme sub-circulaire et que la chambre est toujours implantée au centre du tumulus. Leur composition interne n'est pas connue. En surface ils semblent constitués, de dalles de calcaire de 30 à 50 cm sans sédimentation. Les tumulus languedociens mesurent en règle générale 7 à 12 m de diamètre (85 %). Or, ici on est face à des tumulus de plus de 15 m de diamètre, ce qui est beaucoup moins fréquent (11 %). On peut donc en conclure qu'un

diamètre supérieur était réservé à un certain type de dolmens : les dolmens à couloir et à antichambre (Lamalou, Feuilles, Capucin), ou encore les dolmens à long couloir (La Caumette à Notre-Dame-de-Londres). L'exemple le plus significatif est le dolmen de Feuilles avec ses 25 m de diamètre. La hauteur de ces cairns dépasse rarement 2 m. Au dolmen du Lamalou, la conservation est exceptionnelle.

- 24 Certaines structurations externes de ces tumulus étaient visibles au moment des fouilles et sont donc décrites par J. Arnal et M. Louis. Aux dolmens du Capucin et du Lamalou, ces derniers ont observé à la base du tumulus une « rangée circulaire de dalles plantées venant consolider l'ensemble du monument » (Arnal & Louis 1936, Louis & Peyrolles 1930).
- 25 Pour le dolmen de Feuilles « il semble, mais sans que cette observation soit absolument garantie, qu'il y ait eu à la base du tumulus une ceinture de pierres » (Louis & Peyrolles 1933). Actuellement, on ne distingue aucune ceinture de pierres ou de dalles dressées sur ces monuments. Soit le tumulus a fini de s'effondrer et ces éléments ont disparu sous la pierraille, soit l'homme les a détruits. Seule une fouille permettrait de confirmer ces observations.

### La chambre : lieu de dépôt principal des défunts et de leur mobilier d'accompagnement

- 26 La chambre des dolmens languedociens est toujours quadrangulaire avec des parois plus ou moins parallèles. Elle est généralement composée de quatre supports qui soutiennent la dalle de couverture. Le chevet est de forme le plus souvent quadrangulaire, parfois trapézoïdale, comme pour le dolmen de Feuilles. Il est toujours engagé entre les orthostates. La dalle d'entrée est composée d'un ou deux piliers échancrés qui ménagent une ouverture plus ou moins grande. Les parois latérales sont composées d'un seul support. On suppose que les chambres étaient couvertes par une seule dalle de couverture.
- 27 Si l'on compare les plans des chambres des dolmens du Lamalou et du Capucin, on remarque qu'ils sont quasiment identiques. Elles offrent une surface carrée d'environ 4 m<sup>2</sup>. La dalle de chevet est perpendiculaire aux dalles latérales, ces dernières sont symétriques par rapport à l'axe du monument. Ces deux chambres ont un plan tout à fait régulier. Les parois latérales sont très légèrement inclinées vers l'intérieur et les chevets sont plus ou moins quadrangulaires. Les espaces vides entre ces dalles-support sont colmatés par des dallettes soigneusement empilées garantissant un espace sépulcral hermétique. Le dolmen de Feuilles, quant à lui, possède une chambre de forme trapézoïdale, plus large à l'entrée qu'au chevet. Cette dalle de fond est, elle aussi, de forme trapézoïdale, plus large à la base qu'au sommet ce qui, semble-t-il, est gage de stabilité car elle agit à la manière d'un triangle de décharge pour la dalle de couverture (Châteauneuf & Ambert, ce volume).
- 28 L'entrée de la chambre est composée de deux dalles ; l'une est réellement échancrée ; l'autre présente un champ plus ou moins rectiligne (fig. 1, 3a). L'entrée de la chambre du dolmen du Lamalou est semblable à celle du dolmen de Feuilles. Dans ce dernier, elle est composée de deux montants qui convergent à une hauteur d'environ 1 m (fig. 1, 1a). L'entrée de la chambre du dolmen du Capucin est un peu différente. Elle est formée de deux dalles qui sont échancrées non pas à leur base, mais à mi-hauteur à partir de 40 cm.



L'ouverture a la forme d'un quadrilatère arrondi aux angles, d'un peu plus de 50 cm de large. Elle devait se prolonger sur environ 1 m de haut (fig. 1, 2a) et former ce qu'on appelle communément une « dalle-hublot ».

### L'antichambre : un espace technique, sacré, sépulcral ?

- 29 L'antichambre se situe entre le couloir d'accès et la chambre principale du dolmen. Son entrée est marquée par deux piliers échancrés implantés entre les murettes ou les dalles latérales perpendiculairement à l'axe du monument. Les deux modes de construction s'observent dans les antichambres : leurs parois latérales peuvent être érigées en dalles, comme la chambre, ou en murs de pierre sèche, comme le couloir.
- 30 Le dolmen de Feuilles possède une antichambre en pierre sèche de plan rectangulaire. Sa largeur est légèrement inférieure à celle de la chambre. Sa hauteur (1 m ; 1,30 m) est également moins importante que celle de la chambre (2,50 m). Les piliers d'entrée mesurent 1,50 m de haut ; ils dépassent la dernière assise conservée des murs latéraux de pierre sèche. Le pilier sud est dégradé, il n'est actuellement conservé que sur 1 m de haut. L'échancrure de ce dernier est légèrement plus marquée que celle du pilier opposé. Ils ménagent une ouverture de 65 cm de large (fig. 1, 3b). La longueur de l'antichambre est aussi moins importante que la longueur de la chambre. L'appareil des murs latéraux de pierre sèche est composé de moellons de grandes dimensions (40 à 80 cm de long et 7 à 15 cm d'épaisseur). L'ensemble est assez soigné et régulier.
- 31 Le dolmen du Lamalou possède lui aussi une antichambre en pierre sèche qui a conservé sa couverture. Comme pour le dolmen de Feuilles, elle est de plan rectangulaire et de plus petite dimension que la chambre. Ses murs latéraux sont décrochés de 20 cm par rapport aux orthostates de la chambre. L'appareil des parois de pierre sèche est ici plus irrégulier et composé de dallettes de faible épaisseur (4 à 5 cm). Cette particularité est peut-être due aux caractéristiques morphologiques du calcaire local. L'entrée de l'antichambre est signalée par deux piliers taillés en « porte de four ». La dalle sud présente une paroi rectiligne tandis que la dalle nord est échancrée en demi-cercle. Elles ménagent une ouverture de 60 cm de large et de 90 cm de haut. La hauteur des piliers est supérieure à celle des deux dalles de couverture de l'antichambre de 50 cm (fig. 1, 1b). À l'intérieur de cette dernière, les parois atteignent 1 m de haut, contre 2 m dans la chambre.
- 32 Le dolmen du Capucin inclus une antichambre de construction mégalithique. Sa largeur est à peu près identique à celle de la chambre, tandis que sa longueur est inférieure. L'orthostate sud de la chambre et celui de l'antichambre sont dans le prolongement exact l'un de l'autre. Cependant, le support nord de l'antichambre est calé sur la paroi intérieure de l'orthostate nord de la chambre, débordant dans l'antichambre, ce qui crée un léger décalage. La hauteur de ces supports est d'environ 1 m. Les piliers d'entrée sont échancrés à la base comme au dolmen de Feuilles. Ils devaient se rejoindre au sommet mais sont aujourd'hui incomplets (fig. 1, 2b). Un seuil (pierre de 30 x 20 x 20 cm) fait la jonction entre ces deux dalles à leur base et assure leur stabilité. Un autre élément particulier doit être signalé : au niveau de l'entrée de la chambre, deux piliers verticaux sont posés contre chacun des supports de l'antichambre, parallèlement à l'axe du monument. Ils ne garantissent pas l'équilibre du monument et leur fonction reste donc à déterminer, même si un rôle lié au système de couverture disparu peut être envisagé.
- 33 Les antichambres présentent le même remplissage que les chambres et ont été un lieu d'inhumation au même titre que celles-ci. Leur fonction est donc funéraire, du moins en

ce qui concerne la dernière utilisation du monument. Mais si ces antichambres remplissent le même rôle que les chambres, pourquoi une telle délimitation ? Pourquoi les constructeurs n'ont-ils pas plutôt élaboré un dolmen à chambre longue comme il en existe en Provence ? Quel était le projet architectural initial et quelles fonctions donnaient-ils aux différents espaces qu'ils délimitaient ? Lors des premières fouilles, les archéologues ont mis à jour plus de mobilier céramique dans l'antichambre que dans la chambre et lui ont, de ce fait, attribué une fonction de lieu de dépôt d'offrande. Cependant, aucun plan, ni même comptage de mobilier ne vient alimenter ce postulat.

## Le couloir

- 34 Les couloirs des dolmens languedociens sont généralement implantés dans le prolongement de la chambre et demeurent rectilignes jusqu'aux abords du tumulus. Celui du dolmen du Lamalou n'est que très légèrement désaxé ce qui est probablement dû aux poussées exercées par la masse tumulaire. La particularité des dolmens que nous étudions est la longueur de leur couloir laquelle est beaucoup plus importante que celle des autres dolmens.
- 35 Un seul des trois monuments a conservé une partie du système de couverture du couloir. C'est le dolmen du Lamalou qui possède deux dalles de couverture sur 2 m de long en partant de l'antichambre. Il n'est pas évident d'affirmer que le couloir était entièrement couvert ; si c'était le cas, il fallait peut-être ramper pour accéder à la chambre puisque la hauteur conservée est d'environ 1 m. L'entrée du couloir du Capucin est délimitée par deux dalles verticales d'environ 50 cm de long et 20 cm de large, posées le long des murs dans l'axe du monument.
- 36 Un seuil a été observé à l'entrée du couloir du dolmen du Lamalou. Il consiste en une pierre parallélépipédique de la largeur du couloir (80 cm) et de 40 cm de long, dépassant de 15 ou 30 cm du sol, selon les auteurs (Louis & Peyrolles 1930, Arnal 1963). Cet élément a disparu après la fouille de J. Arnal et n'a pas été retrouvé au moment de la restauration.

## Autres délimitations de l'espace au sein de la structure d'accès

- 37 La présence d'une unique dalle plantée perpendiculairement à mi-parcours du couloir du Capucin et de celui de Feuilles intrigue. De plus, à partir de cette dalle, le couloir s'élargit régulièrement jusqu'à l'antichambre. En effet, au dolmen du Capucin, le couloir mesure 50 cm de large au début puis à la dalle plantée, il est large de 1 m ; à l'entrée de l'antichambre, il fait 1,10 m. Le couloir du dolmen de Feuilles, quant à lui, mesure 70 cm de large à l'entrée puis 90 cm au niveau de la dalle et un peu plus d'1 m à l'entrée de l'antichambre. D'autre part, la dalle du Capucin n'est pas engagée dans la maçonnerie du mur sud alors qu'elle est complètement noyée dans le mur nord au dolmen de Feuilles et dépasse très peu à l'intérieur du couloir. Il semblerait que la dalle du Capucin ait été échancrée, mais l'érosion empêche de confirmer cette hypothèse. J. Audibert parle de « pré-antichambre » pour définir ce cloisonnement (Audibert 1962: 120). Pour Y. Chevalier, cette deuxième partie du couloir devait avoir « une importance rituelle non négligeable » (Chevalier 1984: 50). Peut-être est-ce simplement dû à un agrandissement en cours ou après la construction. Encore une fois, seule la fouille du tumulus, peu touché par les restaurations, permettrait de renseigner de possibles remaniements et de proposer une interprétation évolutive de ces monuments. Ces dalles plantées sont peut-

être liées à un parement interne structurant le tumulus (fig. 2 : hypothèse de restitution en pointillé).

## Synthèse des données

- 38 Les dolmens à couloir et à antichambre du Capucin, de Feuilles et du Lamalou forment un groupe homogène. La succession et la délimitation des espaces sont sensiblement identiques malgré quelques différences au niveau de la technique de construction. Ces disparités s'expliquent par la disponibilité ou l'absence de matériaux aux abords des monuments ainsi que leur nature mais également par des préférences d'ordre culturel. Cependant, leur séparation typologique ne semble pas pertinente.
- 39 Un autre dolmen pourrait être apparenté à ce groupe. Il s'agit du dolmen du Grand Juyan de Roubiac I (Cazevieille) qui est situé près du Pic Saint-Loup (fig. 2). Il se compose d'une chambre sépulcrale trapézoïdale construite en dalle, d'une antichambre et d'un couloir en murs de pierre sèche, et d'un tumulus de 15 m de diamètre et de 2 m de haut. Entre deux dalles placées perpendiculairement au couloir on s'introduit dans l'antichambre. La dalle nord est échancrée (très dégradée aujourd'hui) tandis que la dalle sud présente un profil rectiligne. L'antichambre est de plus petite dimension que la chambre à laquelle on accède par une (peut être deux) dalle(s) porte(s). Le chevet est de forme trapézoïdale. Les proportions et les principales caractéristiques de ce dolmen nous poussent à le classer parmi les dolmens à antichambre du Causse dont il est assez proche géographiquement. Y. Chevalier ne l'a pas répertorié en tant que dolmen à antichambre mais en tant que dolmen à chambre allongée (Chevalier 1984: 34). Il n'avait, à l'époque, pas reconnu les dalles de séparation entre l'antichambre et la chambre. Aujourd'hui, ces dalles ayant été révélées au cours de la restauration, sa parenté avec les dolmens de Feuilles, du Capucin et du Lamalou ne fait plus aucun doute. Avec sa chambre en dalles, son antichambre en pierre sèche et le plan trapézoïdal de sa chambre, il s'apparente de façon nette au dolmen de Feuilles.

## Mobilier et Chronologie

- 40 Le mobilier des dolmens de Feuilles, du Capucin et du Lamalou a été recueilli par les premiers fouilleurs<sup>4</sup> (M. Louis, D. Peyrolles et J. Arnal, etc.) sans avoir bénéficié de protocoles de prélèvement planimétrique et stratigraphique précis. Rares sont les précisions données du lieu de découverte d'un objet. Il nous est donc impossible de différencier le mobilier se trouvant dans la chambre, du mobilier de l'antichambre ou du couloir ; et de fait déterminer la fonction spécifique de ces espaces délimités. Dans les années 1970, le tamisage des déblais des fouilles anciennes systématiquement pratiqué avant la restauration a permis de récupérer les petits objets oubliés par les premiers fouilleurs<sup>5</sup>. L'inventaire qui suit, réuni l'ensemble du mobilier connu pour chaque dolmen (premières fouilles et tamisage).

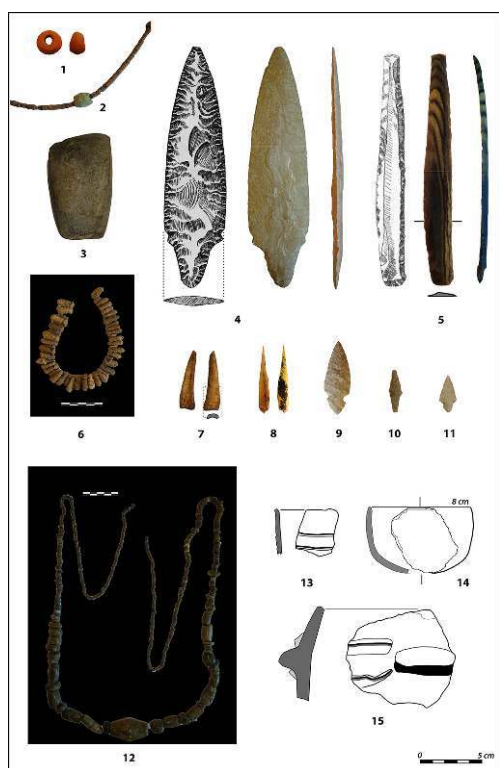
## Inventaire de l'industrie lithique

- 41 Le dolmen du Lamalou a livré : 2 grandes et fines lames en silex (fig. 3, n°5), 6 lames larges en silex, 2 poignards de type Lavagnes (d'après Vaquer *et al.* 2006) sur silex en plaquette (fig. 3, n°4), 1 fragment de lame de hache polie en schiste très dégradé ; 8 fragments

microlithiques en silex dont 3 appartenaient probablement à des lamelles ; les autres sont des perçoirs ou des fragments d'armatures ; 2 fragments de pointe de flèche dont un à pédoncule, un fragment de pointe en silex, une petite lame en silex rubané, 7 grattoirs/couteaux de diverses formes sur silex en plaquette, un fragment de pointe indéterminée, 7 éclats de silex indéterminés, 15 éclats retouchés dont 1 probable perçoir et 4 grattoirs, 1 gros éclat de silex (rognon ?) et un gros galet plat de schiste vert de forme ovale aplatie. Un grattoir et 18 éclats de silex ont été trouvés dans les déblais du couloir. Au total, dans les déblais remaniés de tous les secteurs, ont été récoltés 253 éclats de silex et 10 fragments microlithiques.

**3. Aperçu du mobilier funéraire des dolmens à antichambre du Causse de l'Hortus. N°1 : PERLE EN TERRE CUITE, N°2 : PERLE EN CUIVRE, N°3 : HACHE POLIE EN SCHISTE, N°4 : POIGNARD DE TYPE LAVAGNES, N°5 : LAME EN SILEX RUBANÉ, N°6 : COLLIER RECONSTITUÉ DE PERLES À POINTE STRIÉES EN OS, N°7 ET 8 : POINÇONS EN OS, N°9 : PETIT POIGNARD OU « POINTE DE JAVELOT », N°10 ET 11 : POINTES DE FLÈCHE À PÉDONCULES, N°12 : COLLIER RECONSTITUÉ DE PERLES EN VARISCITE, STÉATITE, CALCAIRE, ETC., N°13 : BORD INCISÉ, N°14 : PETIT VASE SPHÉROÏDAL, N°15 : FRAGMENT DE VASE ASSOCIANT CORDONS ET LANGUETTE.**

n°2, 4, 5, 6, 7, 12, 13 et 15 : dolmen du Lamalou (Musée Henri Prades à Lattes), n°1, 3, 8, 9, 10, 11 et 14 : dolmen de Feuilles (Muséum d'Histoire Naturelle de Nîmes).



- 42 Il ne reste que 4 éclats de silex du matériel lithique du dolmen du Capucin. Deux éclats ont été trouvés dans la chambre, les deux autres dans le tumulus. M. Louis et D. Peyrolles mentionnent également 7 fragments de silex (simple éclat) et un magnifique couteau/hachoir sur plaquette (92 x 55 x 10 mm) à retouche unilatérale et bifaciale ; l'autre côté de la pièce est brut. Ces objets sont actuellement introuvables.
- 43 Dans le dolmen de Feuilles : 1 hache polie (fig. 3, n°3), 2 pointes de flèche à pédoncule (fig. 3, n°10 et 11), une pointe de flèche losangique, 1 petit éclat retouché (grattoir), 4 grands grattoirs/couteau sur silex en plaquette de diverses formes, 2 pointes en silex indéterminée, 1 probable fragment de pointe provenant de l'extrémité d'une lame

arquée, 1 poignard de petite dimension (« pointe de javelot », Louis & Peyrolles 1933 ; fig. 3, n°9), 1 gros éclat de silex, 2 petits éclats de quartz, 340 micro éclats de silex (chaille).

- 44 Il est probable qu'un des poignards du Lamalou (aujourd'hui disparu des collections) et de Feuilles soient du type Cascades ou Bramabiau selon la classification de J. Vaquer, M. Rémicourt, et H. Vergely (Vaquer *et al.* 2006). Le type des Cascades est le plus répandu dans la zone caussenarde ; c'est un poignard à languette aménagée par retouches bifaciales et dégagées par des échancrures symétriques profondes. Ce type daterait de la phase terminale du groupe des Treilles (Vaquer *et al.* 2006). Le type de Bramabiau est un peu différent ; les encoches sont moins profondes et la languette plus conséquente et pratiquement pas retouchée. Ces deux descriptions semblent correspondre. Le poignard du Lamalou est de type Bramabiau et celui de Feuilles, de type Cascades. Pour ce qui est des deux grands poignards du Lamalou, nous pensons qu'ils correspondent au type Lavagnes défini par les mêmes auteurs (Vaquer *et al.* 2006). Ces poignards ont été façonnés sur silex en plaquette de Salinelles (fig. 3, n°4). On rencontre également de grandes lames sur silex rubané (fig. 3, n°5) et de nombreuses pointes de flèche de diverses formes.

### Inventaire de la parure (d'après Barge 1979)

- 45 La parure est abondante dans ces dolmens : on rencontre de nombreuses perles discoïdales en stéatite, des pendeloques<sup>6</sup> à pointe striées en os ou en calcite, des pendeloques à ailettes ou à coches en os, etc. Ces objets sont typiques du Néolithique final.
- 46 Le dolmen du Lamalou (fig. 3 n° 2, 6 et 12) recelait des parures sur ossements (dents) d'animaux ou de coquilles de gastéropodes : 1 *Columbella rustica* usée, 1 fragment d'incisive de castor, 2 défenses de suidé dont une biforée, 16 dents percées (1 incisive de bovidé, 2 incisives d'ovi-capridé, 14 canines de chien et de renard) ; de la parure lithique : une pendeloque trapézoïdale en roche tendre schisteuse, une pendeloque à pointe T1 striée en os, 750 perles discoïdes en stéatite, 32 perles en roche verte (11 cylindriques irrégulières, 18 ovoïdes T1 irrégulières, 3 biconiques T2), 2 perles discoïdes en « callaïs », 3 perles discoïdes en calcaire, 7 perles ovoïdes T1 en calcite ambrée (3 ovoïdes T1 irrégulières, 2 ovoïde T2) ; et des parures métalliques : 1 perle ovoïde T2 en plomb, 14 perles en cuivre, (5 ovoïdes T2, 1 cylindrique, 4 biconiques T2, 1 en feuille roulée), 1 alène bipointe à section carré en cuivre et une alène losangique en bronze (ces alènes ont disparu des collections du Musée de Lattes).
- 47 Le dolmen de Feuilles a, lui aussi, livré beaucoup d'éléments de parure. Les objets façonnés à partir d'ossements animaux incluent une vertèbre de poisson trouée, 4 canines de renard percées, 1 canine de chien percée, 1 pendeloque à coches bipointe en os, 21 pendeloques à pointe T1 striées en os, 1 fossile calcaire percé, 2 défenses de suidé cassées, 11 pendeloques à coches en os et 1 fragment d'os brûlé indéterminé. La parure lithique est représentée par 1 pendeloque à ailettes à base plane T5 en calcaire, 1 pendeloque en griffe en schiste vert, 1 pendeloque à pointe T2 en calcaire, 1 pendeloque à pointe T2 en calcite ambrée, 785 perles discoïdes en stéatite (dont certaines sont en cours de fabrication, 1 perle ovoïde T2 en lignite, 1 perle ovoïde T2 en calcite translucide rose), 1 perle ovoïde T1 en calcite ambrée, 21 perles discoïdes en céramique noire, des fragments de perles discoïdes en céramique noire, en jayet, 3 perles en « callaïs » (2 ovoïdes T1, 1 ovoïde T1 analysée en variscite ferrugineuse, 5 perles cylindriques en calcite dont 1 à

renflement médian T2 (stalactite), 1 perle biconique T1 en roche rouge brique (fig. 3 n° 1), 1 pendeloque triangulaire en calcaire, 10 perles en roche verte (4 discoïdes irrégulières, 3 ovoïdes T1 avec facettes de fabrication, 3 ovoïdes T2 irrégulières avec facettes de fabrication), 5 perles calcaires (4 discoïdes, 1 ovoïde T1 ornée de 2 gorges), 4 perles en calcite ambrée (2 discoïdes irrégulières, 2 ovoïdes T1). Parmi les objets de parure métallique, on compte 7 perles en plomb (3 ovoïdes T1, 4 biconiques T1), 9 perles en cuivre (5 ovoïdes T2, 3 discoïdes, 1 biconique T2).

- 48 La parure du dolmen du Capucin a aujourd'hui disparu des collections ; seul un dessin de J. Audibert (Audibert 1958, fig. 3) nous renseigne sur 4 éléments. D'après les fouilles de M. Louis, le dolmen contenait 2 canines percées de canidé dont 1 de renard, 1 pendeloque en test, 1 pendeloque à ailettes pointues en calcaire, 1 pendeloque à pointe T2 en calcaire, 1 pendeloque à pointe T1 striée en os, 32 perles discoïdes en stéatite, 8 perles discoïdes en test, 3 perles discoïdes en calcite ambrée dont 1 irrégulière, 1 perle cylindrique en calcite, 3 perles ovoïdes T2 en roche verte, 3 perles en cuivre (1 minuscule et 2 biconiques T2). Ce mobilier a été perdu après avoir été inventorié par H. Barge. Lors du tamisage des déblais, des perles en stéatite et en calcaire ont été recueillies mais elles sont à ce jour introuvables.

### Inventaire de l'industrie osseuse

- 49 L'industrie osseuse est essentiellement composée de poinçons sur tibia de lapin. Le dolmen du Lamalou a livré 18 poinçons en os (fig. 3, n°7). Seulement 5 poinçons étaient conservés dans le dolmen de Feuilles (fig. 3, n°8). Pour le dolmen du Capucin, seule la publication de D. Peyrolles et M. Louis inventorie un poinçon (« extrémité de perçoir en os travaillé ») qui a aujourd'hui disparu des collections. Ces objets sont de petites dimensions ; ils mesurent en moyenne 5 ou 6 cm de long, 1 cm de large et 5 mm d'épaisseur. Concernant l'extrémité distale pointue, elle est toujours lustrée ou polie. La question est de savoir si ce lustre est dû au façonnage de l'objet ou à son utilisation répétée. En effet, l'hypothèse d'utilisation des poinçons comme épingle à vêtement a souvent été formulée. Ici, ils ont peut-être servi à faire tenir le linceul enveloppant les défunts comme cela a été suggéré par H. Duday pour l'aven des Boucles à Corconne (Jallet *et al.* 2013). Les pointes sur tibia de lapin ont été souvent considérées comme un fossile directeur des industries osseuses du Néolithique final. On les trouve majoritairement dans les sépultures, ce qui conforte l'idée d'une utilisation de ces objets à des fins funéraires comme mobilier porté ou d'accompagnement.

### Inventaire de la céramique

- 50 La céramique est plutôt rare à l'intérieur des monuments ; peut être à cause du manque d'intérêt manifesté par les premiers fouilleurs pour ce type de mobilier. Il s'agit de petits vases hémisphériques avec des moyens de préhension variés. Ils présentent parfois un décor, essentiellement composé d'incisions parallèles ou de cordons associés à des languettes.
- 51 Le dolmen du Capucin, dont une partie du mobilier est introuvable, recelait seulement des fragments de céramique antique (*tegulae*, sigillée) et médiévale (tessons vernissés divers).

- 52 On peut restituer au minimum 11 récipients dans le dolmen du Lamalou. Il s'agit pour la plupart de vases simples de petites dimensions et aux parois très fines. Leur forme est issue de la sphère et de l'ellipse. Quelques fragments sont décorés d'incisions parallèles au bord, au nombre de deux ou trois superposées (fig. 3, n°13). Ces incisions sont peu profondes, mais cela peut-être lié à la mauvaise conservation de ces tessons. D'autres fragments plus épais sont décorés de 2 cordons horizontaux associés parfois à des moyens de préhension de type languette (fig. 3, n°15). On remarque la présence de deux fragments de fonds plats probablement plus tardifs. Les moyens de préhension incluent des languettes simples et des tétons.
- 53 D'après le mobilier conservé du dolmen de Feuilles, on peut restituer au minimum 34 récipients. Il s'agit de vases simples de petites dimensions, de forme sphéroïdale aplatie ou fermée (fig. 3, n°14). Leur diamètre à l'ouverture ne dépasse pas 8 cm. Ils ne sont pas décorés. Certains fragments possèdent un moyen de préhension : on compte 2 anses, 1 languette simple, 1 anse en boudin, 1 téton.
- 54 Du point de vue matériel, les dolmens à antichambre du Causse de l'Hortus sont apparentés aux dolmens à couloir simple des Petits Causses. En effet, lorsque l'on regarde le mobilier des dolmens à couloir simple et ceux qui possèdent une antichambre, on remarque peu de différences. Il appartient toujours au Néolithique final et en particulier au groupe de Ferrières. Leur utilisation est datée entre la fin du IV<sup>e</sup> et le milieu du III<sup>e</sup> millénaire. Malheureusement, on ne saurait cerner avec précision l'évolution des architectures dolméniques dans le temps car ces monuments ont connu une longue durée d'utilisation, jusqu'à l'âge du Bronze voire l'âge du Fer (dolmen du Lamalou).

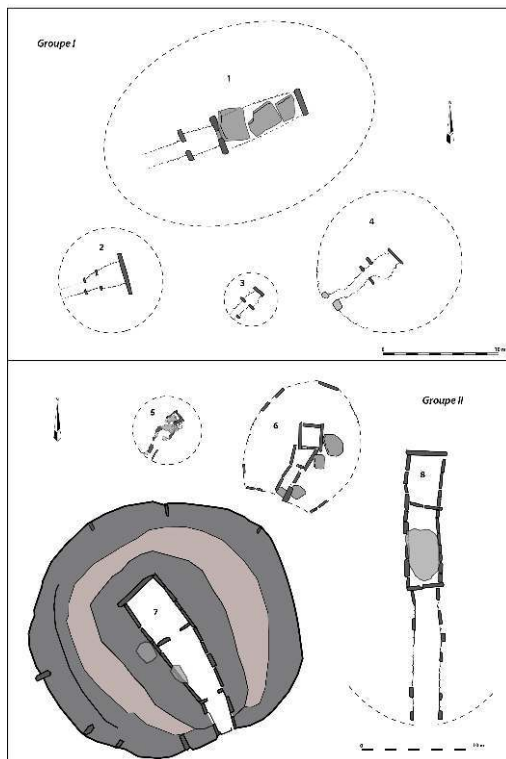
## Comparaison typologique des architectures dolméniques de l'Hérault et de l'Aude (fig. 4)

- 55 Les dolmens à antichambre du Causse de l'Hortus ne sont pas les seuls du département à posséder ce type de structure. Ces autres tombes peuvent être classées en deux grands groupes. Le premier regroupe des monuments entièrement élaborés en murs de pierre sèche. Le second rassemble des sépultures construites en dalles. Le premier groupe peut être divisé en 2 sous-groupes : celui des dolmens à chambre longue apparentés aux dolmens provençaux (Bordreuil & Bordreuil 2006, Sargiano & D'Anna 2010) dont l'exemple le plus représentatif est le dolmen du Pouget (fig. 4, n°1) et celui des dolmens à chambre courte dont la figure de proue est le dolmen de Soulas à Viols-le-Fort (fig. 4, n°2). Outre les parois de pierre sèche, ces tombes ont en commun un chevet débordant. Le second groupe rassemble des monuments toujours imposants, situés pour la plupart à l'ouest de l'Hérault et dans l'Aude. Citons le dolmen du Mas de Reinhardt III à Vailhauquès (fig. 4 n°6) mais aussi le dolmen du Mas de Perry à Murles (fig. 4, n°5) qui, bien que très dégradé, intègre une antichambre bien délimitée par des piliers d'entrée. La différence avec les dolmens de l'Hortus est qu'ici, les dimensions de la chambre et de l'antichambre sont similaires. On passe progressivement aux confins des départements de l'Aude et de l'Hérault aux « pseudo allées couvertes » (Guilaine 1963) ou aux « dolmens larges longs » (Ambert 1975, Ambert 1991). Les exemples les plus marquants de ce groupe sont le dolmen des Fades à Pépieux (fig. 4, n° 8) et le dolmen de Saint-Eugène à Laure-Minervo (fig. 4, n°7). Ce dernier est un des rares monuments qui ait fait l'objet d'une exploration extensive. La fouille a révélé de nombreux aménagements (rampe, dépôt

d'offrande à l'entrée de la tombe, etc.) inédits dans l'histoire de la recherche concernant le mégalithisme languedocien. C'est une sépulture à l'architecture complexe : elle possède des délimitations internes (couloir, antichambre, chambre) mais également des délimitations au sein du tumulus (succession de cercles de pierre et de bandes de terre). Enfin, les dolmens dits « à vestibule » ou « à couloir en V » forment un groupe un peu à part (Le Roc Gris à Bize, Jappeloup à Trausse dans l'Aude ou encore le Grand Juyan de la Figarède dans l'Hérault). Ils possèdent une structure d'accès plus monumentale qu'un couloir, toujours construite en dalle. Mais on ne peut pas parler d'antichambre qui, selon notre définition, est un espace bien délimité voire potentiellement fermé. Peut-être que pour ces monuments, une partie de l'architecture n'est pas conservée, ce qui empêche une classification rigoureuse. Cependant, compte tenu de leur architecture et leur implantation géographique, ils semblent préfigurer les « dolmens larges longs » (Guilaine 2006: 268).

4. Groupe I : Dolmens à antichambre construits en murs latéraux de pierre sèche. 1 : **DOLMEN DU POUGET (POUGET, HÉRAULT)**, 2 : **DOLMEN DE SOULAS (VIOLS-LE-FORT, HÉRAULT)**, 3 : **DOLMEN DE SAUZET 1 (CAZEVIELLE, HÉRAULT)**, 4 : **DOLMEN DE LA MATTE (NOTRE-DAME-DE-LONDRES, HÉRAULT)**. Groupe II : Dolmens à antichambre construits en dalle. 5 : **DOLMEN DU MAS-DE-PERRY (MURLES HÉRAULT)**, 6 : **DOLMEN DU MAS DE REINHARDT III (VAILHAUQUÈS, HÉRAULT)**, 7 : **DOLMEN DE SAINT-EUGÈNE (LAURE-MINERVOIS, AUDE)**, 8 : **DOLMEN DES FADES (PÉPIEUX, AUDE)**.

n°1, 2 et 6 : d'après Y. Chevalier ; n° 3 et 4 : d'après J. Arnal ; n° 7 et 8 : d'après J. Guilaine.



- 56 Une analyse morphométrique de ces monuments semble confirmer les hypothèses de classement typologique et complète efficacement la réflexion. Le nuage de points réalisé en comparant la surface des chambres à celle des antichambres permet d'individualiser le groupe des dolmens à antichambre héraultais (fig. 6). Il est également possible d'écarter certains monuments comme les dolmens du Mas de Perry et celui du Grand Juyan de la Figarède, qui sont trop mal conservés pour permettre un classement typologique strict. Grâce à ce graphique, les dimensions monumentales des dolmens de Saint-Eugène et des



Fades sont mieux perçues et en font un « groupe » à part au sein du mégalithisme du Midi de la France ; de même, pour le dolmen du Pouget, qui est le seul représentant languedocien d'un prototype provençal. Ce type d'analyse, ici appliqué aux seuls dolmens à antichambre (trop peu nombreux), est envisageable à une plus grande échelle et permettrait d'agrémenter les interprétations typologiques par le calcul d'indices de proportion. Cela avait déjà été tenté par Y. Chevalier dans sa thèse de doctorat qui concernait les dolmens entre Languedoc et Centre-Ouest de la France (Chevalier 1984). Cette méthode statistique pourrait tout aussi bien s'appliquer sur les « allées couvertes » de l'Aude, les dolmens pyrénéens ou encore en Provence.

## Conclusion

- 57 Ces observations montrent qu'entre les dolmens de Feuilles, du Lamalou, du Capucin et du Grand Juyan de Roubiac I, il existe peu de différences. Ils présentent le même plan architectural avec quelques variantes de l'ordre du détail. Leur chambre est semblable aux chambres languedociennes de plan carré ou trapézoïdal mais avec des dimensions plus importantes. L'antichambre se trouve dans le prolongement de la chambre ; elle est plus petite en largeur, en longueur et en hauteur que celle-ci ; ses parois sont soit en dalles, soit en murs de pierre sèche. Sa fonction initiale n'a pu être précisément établie car elle présente le même remplissage que la chambre. Elle a été un lieu d'inhumation au même titre que celle-ci. La chambre, l'antichambre et le couloir sont délimités par des dalles échancrées de formes variées et exécutées avec soin. Le couloir est très long et reçoit parfois un cloisonnement intermédiaire, sorte de pré-antichambre qui devait avoir une fonction importante bien qu'indéterminée. Le tumulus toujours très imposant était probablement ceinturé d'une couronne de pierres ou parementé, cependant son exploration interne reste à réaliser. Par ailleurs, les dolmens sont implantés au sein d'un même territoire, à environ 4 km les uns des autres. Cette situation, conjuguée à l'élaboration sur un relief remarquable, et les similitudes architecturales laissent penser à une conception de l'ensemble par un même groupe humain.
- 58 Après l'analyse de l'architecture des sépultures du sud du Languedoc, on constate un dénominateur commun : l'antichambre et des particularités régionales (fig. 5 et 6). À l'Est, on trouve principalement des dolmens construits en pierre sèche. L'adoption de la construction de murs en élévation par rapport à l'implantation de dalles, s'explique facilement par la mauvaise qualité du calcaire. En revanche, à l'Ouest, ce sont des constructions entièrement en dalles. Ces tendances liées à la géologie et également à des choix d'ordre culturel, sont perceptibles dans la structure des dolmens à couloir simple.

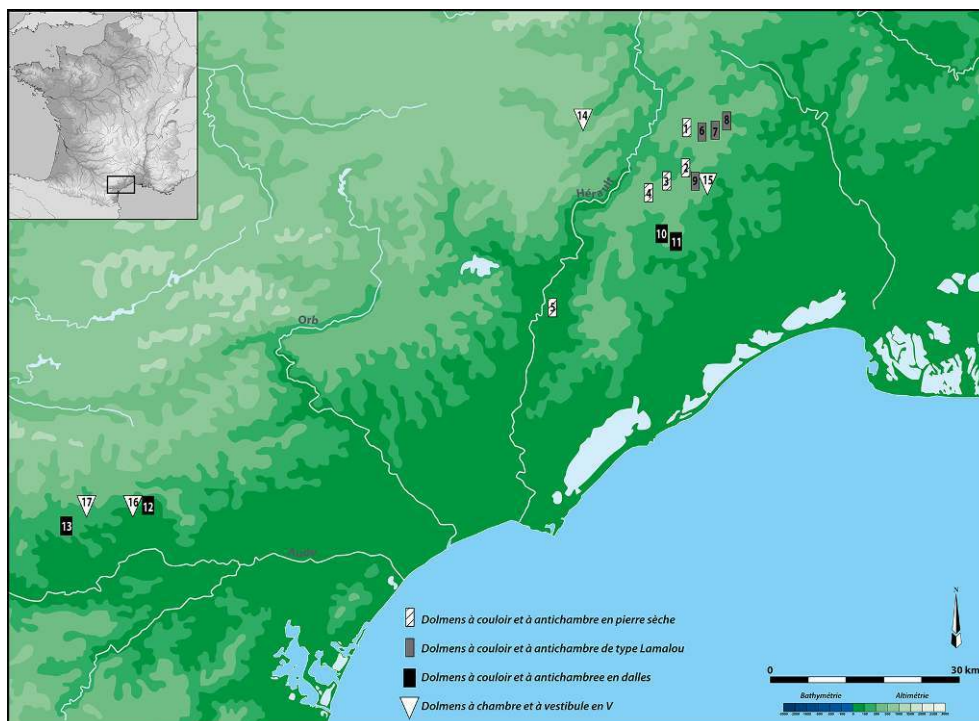
5 : Carte de répartition des différents groupes de dolmens à antichambre

*Dolmens à couloir et à antichambre limitée par des murs de pierre sèche (1. LA MATTE, 2. SAUZET I, 3. CAMBOUS, 4. SOULAS, 5. LE POUGET)*

*Dolmens à couloir et à antichambre de type Lamalou (6. LAMALOU, 7. FEUILLES, 8. CAPUCIN, 9. GRAND JUYAN DE ROUBIAC I)*

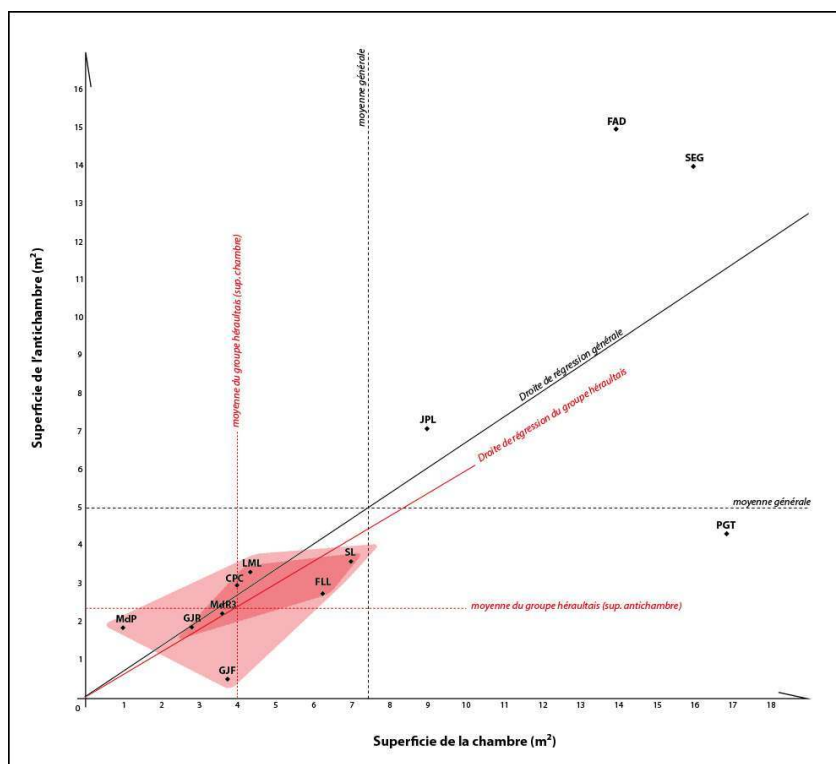
*Dolmens à couloir et à antichambre limitée par des dalles (10. MAS-DE-REINHARDT III, 11. MAS-DE-PERRY, 12. LES FADES, 13. SAINT-EUGÈNE)*

*Dolmen à chambre et à vestibule ou dolmen en V (14. RANQUET, 15. FIGARÈDE, 16. MOUSSE I, 17. JAPPELOUP)*



- 59 La typologie des dolmens languedociens apparaît donc complexe, et pose de nombreuses questions du point de vue de l'architecture mais aussi de l'orientation au sud-ouest des monuments, qui semble spécifique à la région. Les différents groupes de dolmens à antichambre que nous avons identifiés, mériteraient une mise à jour et une étude plus poussée. Par ailleurs, il resterait à fouiller systématiquement les tumulus<sup>7</sup>. Cela apporterait de nouveaux éléments de datation ainsi que des données complémentaires concernant cette partie des architectures jusqu'ici trop souvent laissée pour compte.

6. Nuage de point représentant la surface des chambres et la surface des antichambres des dolmens du Lamalou (LML), du Capucin (CPC), de Feuilles (FLL), du Mas-de-Perry (MdP), du Mas-de-Reinhardt III (Mdr3), du Grand Juyan de Roubiac I (GJR), du Grand Juyan de la Figarède (GJF), de Soulas (SL), de Jappeloup (JPL), du Pouget (PGT), des Fades (FAD) et de Saint-Eugène (SEG). En rouge, le groupe des dolmens à antichambre héraultais ; en rouge foncé, la part homogène de ce groupe.



## 60 Remerciements

Je tiens à remercier toutes les personnes qui m'ont aidée dans la réalisation de cette synthèse qui est tirée d'un master soutenu en 2010 à l'université Paul Valéry et notamment : Xavier Guthertz et Luc Jallot qui ont dirigé ces travaux ; Albert Colomer, Claude Requirand et Jacques Coularou qui m'ont transmis de nombreux renseignements et documents précieux sur les dolmens de l'Hortus ; Philippe Galant, Paul Ambert, André D'Anna et Kewin Peche-Quilichini pour leurs relectures et conseils.

## BIBLIOGRAPHIE

**Ambert 1975**, AMBERT P., Allées de l'Aude et dolmens à antichambres, *Bulletin de la Société préhistorique française*, Paris, 72, 2, 1975, p. 57-64.

**Ambert 1991**, AMBERT P., Réflexions concernant l'architecture des dolmens « larges » de l'aire pyrénéenne, in: *Autour de Jean Arnal, Premières communautés paysannes*, J. Guilaine et X. Guthertz, dir., Paris, Picard, 1991, p. 289-301.

- Arnal 1963**, ARNAL J., *Les dolmens du département de l'Hérault*, Paris, Presses universitaires de France, 1963, 250 p. (Préhistoire ; 15).
- Arnal & Louis 1936**, ARNAL J., LOUIS M., La sépulture mégalithique du Lamalou, *Cahiers d'histoire et d'archéologie*, Nîmes, 11, 1936, p. 1-15.
- Audibert 1958**, AUDIBERT J., La période chalcolithique dans le Languedoc oriental, *Gallia Préhistoire*, Paris, 1, 1, 1958, p. 39-65.
- Audibert 1962**, AUDIBERT J., *La civilisation chalcolithique du Languedoc oriental*, Bordighera / Montpellier, Institut international d'études ligures, 1962, 212 p. (Collection de monographies préhistoriques et archéologiques ; 4).
- Barge 1979**, BARGE H., *Les parures du Néolithique moyen au Bronze ancien en Languedoc méditerranéen et montagne noire*, Université de Provence - Centre d'Aix, 1979, Thèse de Doctorat 3ème cycle, 2 vol., 323 p.
- Bordreuil & Bordreuil 2006**, BORDREUIL M., BORDREUIL M.-C., Dolmens à murs latéraux en pierre sèche en Languedoc oriental (France) : étude, in: *Origine et développement du mégalithisme de l'Ouest de l'Europe (Bougon - 26-30 octobre 2002) [Actes]. Volume 1*, Joussaume R., Laporte L., Scarre C. (Dir.), Bougon, Musée des Tumulus / Conseil général des Deux-Sèvres, 2006, p. 283-294.
- Chevalier 1984**, CHEVALIER Y., *L'architecture des dolmens entre Languedoc et Centre-Ouest de la France*, Bonn, Habelt, 1984, 287 p. (Saarbrücker Beiträge zur Altertumskunde; 44).
- Guilaine 1963**, GUILAINE J., Terminologie mégalithique : le mythe des allées-couvertes méridionales, *Bulletin de la Société d'Etudes Scientifiques de l'Aude*, Carcassonne, 64, 1963, p. 179-188.
- Guilaine 2006**, GUILAINE J., Le phénomène dolménique en Méditerranée nord-occidentale, in: *Origine et développement du mégalithisme de l'Ouest de l'Europe (Bougon - 26-30 octobre 2002) [Actes]. Volume 1*, Joussaume R., Laporte L., Scarre C. (Dir.), Bougon, Musée des Tumulus / Conseil général des Deux-Sèvres, 2006, p. 253-283.
- Gutherz 1976**, GUTHERZ X., Dolmen de Feuilles et de Ferrières in: *Livret guide de l'excursion C2 : Provence et Languedoc méditerranéen : sites paléolithiques et néolithiques* Lumley (De) H. (Dir.), Nice, UISPP, 1976, p. 213-218 (Pré-Actes du 9ème Congrès de l'Union internationale des sciences préhistoriques et protohistoriques, Nice 1976).
- Jallet et al. 2013**, JALLET F., DUDAY H., COURS S., Néolithique récent et Néolithique final de l'aven de la Boucle (Corconne, Gard), regards d'archéologues, in: *Transitions, ruptures et continuité en Préhistoire : [Volume : Évolution des techniques - Comportements funéraires - Néolithique ancien]*, Jaubert J., Fourment N., Depaepe P. (Dir.), Paris, Société préhistorique française, 2013, p. 243-256 (Congrès préhistorique de France. Compte Rendu de la 27ème Session, Bordeaux 2010 [Session B]).
- Louis & Peyrolles 1930**, LOUIS M., PEYROLLES D., Recherches Préhistoriques dans le département de l'Hérault. Note n°1, *La revue des Musées*, n°27, *Fouilles et découvertes Archéologiques*, Dijon, 1930, 8 p., 1930.
- Louis & Peyrolles 1933-1934**, LOUIS M., PEYROLLES D., La sépulture mégalithique de Feuilles, commune de Rouet, Hérault, in: *Congrès préhistorique de France : compte rendu de la 10ème session*, Nîmes-Avignon 1931, Paris, Société préhistorique française, 1933-1934, p. 125-137.
- Sargiano & D'anna 2010**, SARGIANO J.-P., D'ANNA A., Les Arnajons (Le-Puy-Sainte-Réparate, Bouches-du-Rhône) : un nouveau dolmen dans le Sud-Est de la France = Les Arnajons (Le-Puy-Sainte-Réparate, Bouches-du-Rhône): a new long chambered tomb of south-east France,

*Préhistoires méditerranéennes*, Aix-en-Provence, 1, 2010, p. 119-153, <http://pm.revues.org/index439.html>.

**Vaquer et al. 2006**, VAQUER J., REMICOURT M., VERGÉLY H., Les poignards métalliques et lithiques du chalcolithique pré-campaniforme des petits et Grands Causses dans le Midi de la France, in: *Hommes et passé des Causses : hommage à Georges Costantini : actes du Colloque de Millau, 16-18 juin 2005*, Gascó J., Leyge F., Gruat P. (Dir.), Toulouse / Millau, Archives d'Ecologie préhistorique / Musée de Millau, 2006, p. 155-179.

## NOTES

1. Données métriques du dolmen du Lamalou : **tumulus** : 15 m ; **couloir** : 5,50 m de long sur environ 1 m de large ; **dalles échancrées (couloir/antichambre)** : 1,80 m de haut, **antichambre** : 2 m de long sur 1,70 m de large et sur 1 m de hauteur ; **dalles échancrées (antichambre/chambre)** : 2 m de haut ; **chambre** : 2,10 m de long, 2,10 m de large sur 2 m de haut ; **dalle de couverture de la chambre** : environ 3,50 m.
2. Données métriques du dolmen de Feuilles : **tumulus** : 25 m ; couloir : 7,50 m de long ; **antichambre** : 1,18 m de long sur 1,50 m de large ; **dalles échancrées (antichambre/chambre)** : 2 m (celle de droite) et 2,50 m (celle de gauche) de haut ; **chambre** : 2,50 m de long sur 2,50 m de large au niveau de l'entrée et 2,30 m de large au niveau du chevet. Aucune dalle de couverture n'est connue pour ce monument.
3. Données métriques du dolmen du Capucin : **tumulus** : 14 m ; **couloir** : 5 m de long ; **antichambre** : un peu moins de 1,50 m de long pour environ 2 m de large ; **chambre** : 2 m sur 2 m. La ou les dalle(s) de couverture (si elles existaient), ont aujourd'hui disparu.
4. Le mobilier des premières fouilles est dispersé dans deux collections : la collection Arnal (pour le dolmen du Lamalou) conservée actuellement au musée et au dépôt de Lattes et la collection de M. Louis et D. Peyrolles (pour les dolmens de Feuilles et du Capucin) exposée dans les vitrines du Muséum de Nîmes.
5. Le mobilier récolté lors des tamisages en 1970 était conservé au Dépôt Archéologique du Polygone à Montpellier, il a été transféré récemment au dépôt du musée de Lattes.
6. Les abréviations T1, T2, etc. représentent des types de pendeloques définis par H. Barge. Pour le détail de cette typologie, il faut se référer au tableau, fig. 13 de son doctorat (Barge 1979: 44).
7. Cette question des systèmes tumulaires fait actuellement l'objet d'une thèse préparée à l'université d'Aix-Marseille, sous la direction d'A. D'Anna. Des dolmens sont en cours de fouilles dans le but de documenter ces structures inédites.

---

## RÉSUMÉS

Parmi les dolmens les plus imposants du mégalithisme héraultais, ceux du Lamalou, du Capucin et de Feuilles sont situés sur le Causse de l'Hortus, dans la région des garrigues languedociennes. Leur architecture massive se démarque par la présence systématique d'une antichambre, délimitée par des piliers d'entrée, dont la fonction reste difficile à percevoir. Néanmoins, elle contribue incontestablement à la monumentalisation de ces dolmens au même titre que les importants tumulus qui les enserrent. Les sépultures étudiées forment un groupe homogène tant

par leur implantation géographique au sein d'un territoire spécifique que par leur architecture. La succession et la délimitation des espaces sont sensiblement identiques même si les matériaux sont utilisés différemment. Une approche plus globale des dolmens à antichambre du Languedoc montre des différences de gestion de l'espace interne des monuments mégalithiques par rapport à leur contexte géoculturel.

Among the most imposing dolmens of Hérault's megalithism, those of Lamalou, Capucin and Feuilles are situated on Hortus limestone plateau, in the Languedoc's scrubland area. Their massive architecture distances itself by the systematic presence of an anteroom, bounded by pillars of entrance, whose function is difficult to define. However, the anteroom contributes unmistakably to the monumentalisation of these dolmens in the same way as important tumulus which encloses them. The studied graves form a homogeneous group both by their geographical situation within a specific territory and by their architecture. The succession and the demarcation of spaces are appreciably identical even if materials are differently used. A more global approach of dolmens with anteroom of Languedoc shows differences of management of the internal space with regard to their geocultural context.

## INDEX

**Mots-clés** : Sud de la France, Languedoc, Causse de l'Hortus, Néolithique final, sépulture collective, dolmen, antichambre, espace funéraire, monumentalisation

**Keywords** : South of France, Causse of Hortus, Final Neolithic, Collective burial, anteroom, funerary space

## AUTEUR

### NOISETTE BEC DRELON

Doctorante, Aix-Marseille Université, CNRS, MCC, LAMPEA, UMR 7269, Aix-en-Provence (France)  
— [becdrelon\\_noisette@live.fr](mailto:becdrelon_noisette@live.fr)