

Avant-propos

Opening speech

Vorwort

Christine Phal



Édition électronique

URL : <http://journals.openedition.org/lha/545>

DOI : [10.4000/lha.545](https://doi.org/10.4000/lha.545)

ISSN : 1960-5994

Éditeur

Association Livraisons d'histoire de l'architecture - LHA

Édition imprimée

Date de publication : 30 décembre 2015

Pagination : 9-11

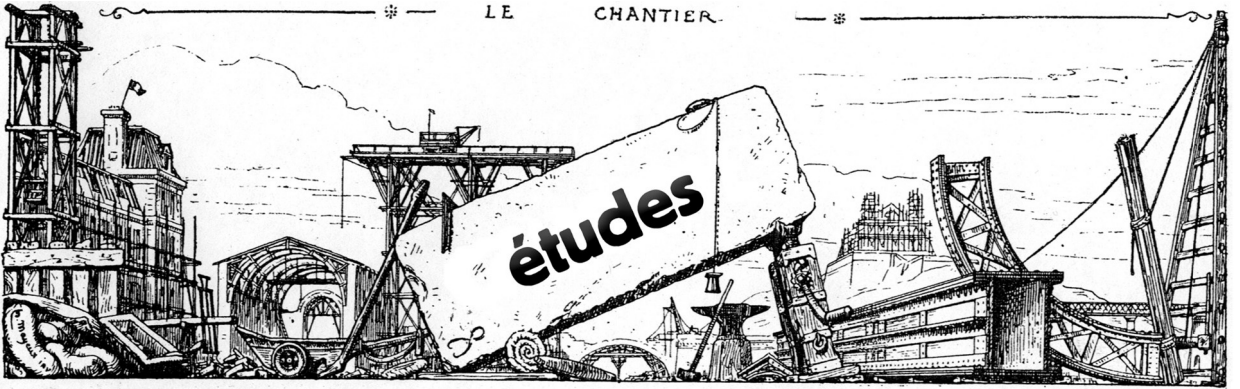
ISSN : 1627-4970

Référence électronique

Christine Phal, « Avant-propos », *Livraisons de l'histoire de l'architecture* [En ligne], 30 | 2015, mis en ligne le 18 décembre 2017, consulté le 09 juin 2020. URL : <http://journals.openedition.org/lha/545> ; DOI : <https://doi.org/10.4000/lha.545>

Tous droits réservés à l'Association LHA

LE CHANTIER



Par Christine PHAL

AVANT-PROPOS

Introduire ce colloque en ce lieu prestigieux est pour moi un très très grand honneur et je remercie Agnès Callu de m'y avoir invitée. En tant que présidente fondatrice de *Drawing Now Paris*, Le Salon du dessin contemporain, ce colloque m'apparaît important pour mettre en lumière une forme de dessin transversale dans les siècles : le dessin d'architecte.

Dessein et dessin une réalité pour le dessin d'architecte

Il est toujours important pour le dessin contemporain de trouver ses racines dans l'histoire du dessin et dans l'historique de toutes les formes et de toutes les définitions qui lui ont été attribuées au cours des siècles. Les apports historiques que vous allez faire par vos contributions au cours de cette journée autour du dessin d'architecture vont permettre d'aborder une des représentations du dessin qui, pour certains, est une représentation fonctionnelle du dessin.

En effet, pour le béotien, un dessin d'architecte a l'avantage d'être représentatif d'un projet, d'une idée, d'une future réalisation d'un dessein au sens premier de la terminologie. Il est précieux en ce sens car il permet de revenir aux origines du mot dessin qui s'est longtemps confondu avec celui de dessein. Qui mieux que l'architecte va savoir d'un trait de crayon nous faire rentrer dans son « dessein » ? Nous avons tous en mémoire le geste merveilleux d'Oscar Niemeyer qui, d'un trait, fait surgir Brasilia d'une feuille blanche !

Si les architectes contemporains ont pour certains perdu cette magie du crayon en le remplaçant par l'ordinateur, n'oublions pas que cette technologie, si elle nous prive de l'imaginaire, nous permet à sa façon de pénétrer dans le « dessein/dessin » du concepteur qui, par son trait numérique, nous facilite l'entrée et la visualisation du projet. C'est dans cette optique que, dans notre Salon *Drawing Now Paris*, nous posons notre réflexion sur des représentations larges du dessin, que ce soit dans ses techniques ou ses supports (ill. 1).

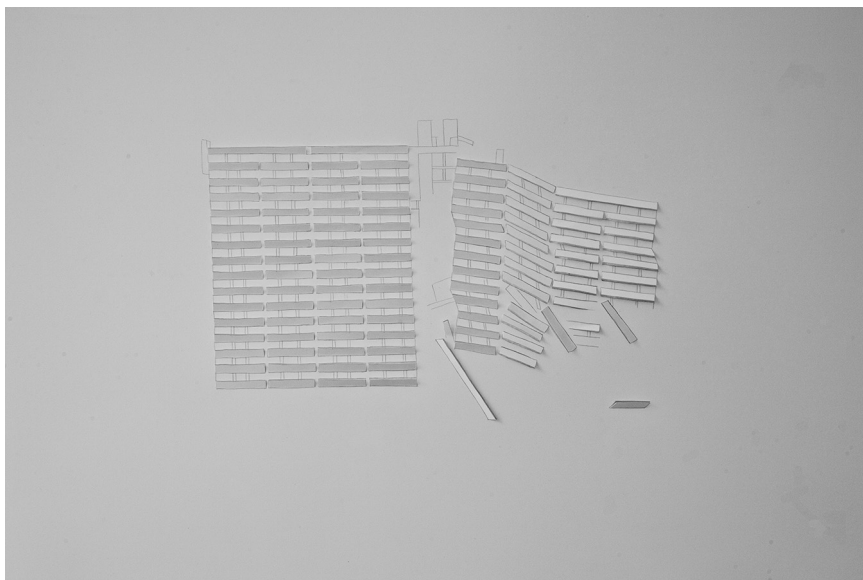
Le trait élément commun de toutes les représentations

Ce qui peut rassembler toutes ces approches quelles qu'en soient les techniques, c'est la présence du trait. Le technique, au sens strict du terme, est alors secondaire : graphite, pastel, aquarelle, stylo *bic*, encres diverses, dessin numérique. Car le support, en sortant de la traditionnelle feuille de papier, peut aller du mur au

Livraisons d'histoire de l'architecture n° 50



Ill. 1 : Alex Hamilton, *Arch 6*, 2013, stylo et encre, fusain, pastel, peinture au pistolet, crayon à mine, gouache sur une photocopie de papier d'archive. © Courtesy galerie Patrick Heide.



Ill. 2 : Martine Feipel, Jean Bechameil, *La Nuit sans Lune*, 2013, graphite sur papier, 21 × 29 cm. © Courtesy Galerie Gourvenec Ogor.



Ill. 3 : Stéphane Steiner, sans titre, extrait de la série *Dessins d'architecture*, 100 × 70 cm, graphite sur papier. © Courtesy Galerie Bertrand Baraudou.

plafond, d'une vitre de voiture, du sable d'une plage, à l'écran d'ordinateur voire à l'espace (ill. 2) !

Il est alors tentant de montrer comment, et avec quelle technique, des artistes contemporains vont aller piocher dans les racines de l'architecture pour se créer leur propre mythologie. Quelques artistes me semblent, à ce titre, assez représentatifs de ce croisement des genres et des époques, et leur propos s'imposent alors sans commentaire. Le dessin contemporain devient alors une œuvre à part entière et se détache de l'idée d'esquisse ou de projet pour nous offrir une nouvelle approche artistique.

Sans être des dessins d'architecte *stricto sensu*, je vous propose, à titre d'exemple, quelques œuvres de jeunes artistes, inspirées de l'architecture afin de partager nos réflexions sur le dessin d'architecte et de le ramener ici en tant qu'œuvre autonome (ill. 3).

Christine PHAL
présidente du *Drawing Now Paris*

