



**Syria**  
Archéologie, art et histoire

**83 | 2006**  
**Hommage à Henri de Contenson**

---

## Notes d'archéologie Levantine - VIII. Stratigraphie du chantier B de Tell Sianu (plaine de Jablé)

**Michel Al-Maqdissi**

---



### Édition électronique

URL : <http://journals.openedition.org/syria/302>  
DOI : 10.4000/syria.302  
ISSN : 2076-8435

### Éditeur

IFPO - Institut français du Proche-Orient

### Édition imprimée

Date de publication : 1 janvier 2006  
Pagination : 229-246  
ISBN : 9782351590515  
ISSN : 0039-7946

### Référence électronique

Michel Al-Maqdissi, « Notes d'archéologie Levantine - VIII. Stratigraphie du chantier B de Tell Sianu (plaine de Jablé) », *Syria* [En ligne], 83 | 2006, mis en ligne le 01 juillet 2016, consulté le 07 novembre 2020. URL : <http://journals.openedition.org/syria/302> ; DOI : <https://doi.org/10.4000/syria.302>

---

**NOTES D'ARCHÉOLOGIE LEVANTINE**  
**VIII. Stratigraphie du chantier B de Tell Sianu (plaine de Jablé) <sup>1</sup>**

*Michel AL-MAQDISSI*  
*Direction Générale des Antiquités et Musées de Syrie, Damas*  
*Université Saint-Joseph, Beyrouth*

---

**Résumé** – Présentation sommaire de la documentation stratigraphique fouillée par une mission syrienne dans le chantier B de Tell Sianu avec bâtiment administratif du Bronze ancien IV A.

**Abstract** – This is a short presentation of the stratigraphic documentation of the site B of Tell Sianu, excavated by a Syrian expedition, with an administrative building dating from Early Bronze Age IV A.

خلاصة – يقدم هذا المقال خلاصة عن التسلسل الطبقي المكتشف أثناء أعمال التنقيب للبعثة السورية في الحقل ب في تل سيانو، والتي تضم بشكل خاص بناء إداري يعود الى عصر البرونز القديم الرابع أ.

---

**INTRODUCTION**

Les fouilles menées par l'équipe syrienne de la Direction Générale des Antiquités et des Musées sur le site de Tell Sianu depuis 1990 ont livré une documentation très riche pour les périodes pré-classiques et surtout les niveaux d'occupation datés des troisième, deuxième et premier millénaires av. J.-C. <sup>2</sup>.

Le site (**fig. 1 et 2**) se trouve dans la plaine fertile de Jablé <sup>3</sup> dans une position stratégique à 7,5 km à l'est de la ville de Jablé et à une élévation de 145 m au-dessus du niveau de la mer, ce qui permet un contrôle parfait de l'ensemble de la plaine de Qal'at er-Rus <sup>4</sup> au nord jusqu'à Arab el-Mulk <sup>5</sup> au sud.

**PRÉSENTATION DE LA SÉQUENCE STRATIGRAPHIQUE DU CHANTIER B**

La séquence stratigraphique fouillée dans le chantier B, à la fin de la dix-septième campagne (2006), englobe treize niveaux successifs répartis dans le tableau suivant selon les principales phases d'occupation établies sur l'ensemble des chantiers fouillés sur le site (**fig. 3**) :

1. Je remercie du fond du cœur mes collègues à la DGAM et mes étudiants à l'Université de Damas : Bassam Jamous, Antoine Souleiman, Nouha Darrous, Georges Mouamar et Chadi Chabo.

2. Pour les premiers rapports sur Tell Sianu, cf. AL-MAQDISSI 2003, 2004 (a), 2004 (b), 2005, BOUNNI 1993, 1995 et BOUNNI & AL-MAQDISSI 1992, 1993, 1994, 1995, 1998.

3. Pour une synthèse récente, cf. RIIS *et al.* 2004.

4. Pour les travaux archéologiques sur ce site, cf. AL-MAQDISSI à paraître, EHRICH 1939, FORRER 1939, HIJAZI 1992 : p. 181-182, SAADÉ 1990 : p. 197, SCHAEFFER 1935 : p. 171-173 et SCHAEFFER 1948 : p. 40-43.

5. Pour les travaux de la mission danoise, cf. OLDENBURG & ROHWEDER 1981.

Phases	Datation	Niveaux du chantier B
<b>Sianu 0</b>	Moderne XIX <sup>e</sup> siècle	1
<b>Sianu I</b>	Mamelouke (fosses)	2
<b>Sianu II</b>	Romano-byzantine	-
<b>Sianu III</b>	Hellénistique	-
<b>Sianu IV</b>	Fer III-Phénicien tardif (structures domestiques)	3
<b>Sianu V</b>	Début Fer III ou fin Fer II (structures domestiques)	4
<b>Sianu VI</b>	Fer II	-
<b>Hiatus</b>	Fer I	-
<b>Sianu VII</b>	Bronze récent II-III	-
<b>Sianu VIII</b>	Bronze récent I	-
<b>Sianu IX B</b>	Bronze moyen II (structures importantes)	5
<b>Sianu IX A</b>	Bronze moyen I	-
<b>Hiatus</b>	Bronze ancien IV B	-
<b>Sianu IX C2</b>	Bronze ancien IV A (quartier résidentiel)	6
<b>Sianu X C1</b>	Bronze ancien IV A (constructions)	7
<b>Sianu X B1</b>	Bronze ancien IV A (Fosses)	8
<b>Sianu X B2</b>	Bronze ancien IV A (structures importantes)	9
<b>Sianu X A</b>	Bronze ancien IV A (structures importantes)	10
<b>Sianu XI C</b>	Bronze ancien III (Structures domestiques : sondage)	11
<b>Sianu XI B</b>	Bronze ancien III (Structures domestiques : sondage)	12
<b>Sianu XI A</b>	Bronze ancien III (Structures domestiques : sondage)	13

Stratigraphie du chantier B (campagne 2006)

#### COMMENTAIRE SOMMAIRE

Sur l'ensemble des niveaux attestés, nous proposons dans cette notice un commentaire préliminaire destiné à être le point de départ de plusieurs études en cours de développement par les membres de notre équipe <sup>6</sup>.

##### Niveau 1 (= **Sianu 0**)

Ce niveau n'a pas livré de structures construites et les quelques éléments de poterie ou de monnaies trouvés à la surface du chantier attestent la présence d'une activité agricole en relation avec le village situé immédiatement à l'est du site.

##### Niveau 2 (= **Sianu I**)

Immédiatement après la surface du chantier on trouve la présence de plusieurs fosses de formes variées remplies de terre meuble de couleur brune mélangée avec des fragments de poterie variés, typiques de la production céramologique d'époque mamelouke <sup>7</sup> : fragments simples à surface de couleur beige mate ou décorés de bandes peignées (horizontal ou ondulé) ou des fragments glaçurés du type dit « *sgraffiato* ».

6. Pour une vue d'ensemble de ce chantier, cf. AL-MAQDISSI 1995, p. 67.

7. Nous attestons la présence dans ces fosses de plusieurs fragments de poterie du Fer III et surtout du Bronze ancien IV A.



Figure 1, Tell Sianu 2004 : vue aérienne du site, du sud vers le nord (Michel Al-Maqdissi).

#### Niveau 3 (= **Sianu IV**)

Dans la partie nord du chantier nous avons mis en évidence la présence de quelques éléments de murs en relation avec un système de canalisation en pierre de taille. Le matériel céramique attesté comporte des fragments de vases attiques du <sup>v</sup><sup>e</sup> siècle av. J.-C.

#### Niveau 4 (= **Sianu V**)

Les structures de ce niveau se trouvent en surface des carrés localisés dans la partie orientale du chantier. Les éléments architecturaux attestés se caractérisent par la présence de plusieurs murs qui dessinent une petite structure probablement domestique. Les murs sont en pierres et en briques crues. Le matériel céramique comporte une production locale de la fin du Fer II ou du début du Fer III.

#### Niveau 5 (= **Sianu IX B**)

Ce niveau correspond à une phase partiellement conservée, localisée directement sous la surface de la partie méridionale du chantier. Il est constitué d'une large fondation (1,30 m) en pierre associée à un système d'évacuation d'eau lié à une canalisation en pierre. Le matériel récolté comprend des éléments très importants datés du Bronze moyen II : fragment d'une tablette administrative du <sup>xviii</sup><sup>e</sup> siècle av. J.-C.<sup>8</sup>, une petite sculpture égyptienne avec une inscription hiéroglyphique<sup>9</sup>, des éléments en bronze<sup>10</sup>, un sceau-cylindre<sup>11</sup> et de la poterie typique de la production locale ou des importations chypriotes.

8. Pour une première présentation de ce document, cf. AL-MAQDISSI 2004a, p. 111/n° 85 (lecture préliminaire proposée par D. Charpin).

9. Pour une première présentation, cf. BOUNNI & AL-MAQDISSI 1994, p. 29.

10. Il s'agit d'un matériel important avec des épingles et une hache fenestrée, cf. à ce propos AL-MAQDISSI 2004 a, p. 111/n° 84.

11. Sceau-cylindre en pierre tendre noirâtre avec la représentation de Baal, cf. BOUNNI & AL-MAQDISSI 1998, p. 262/fig. 3.



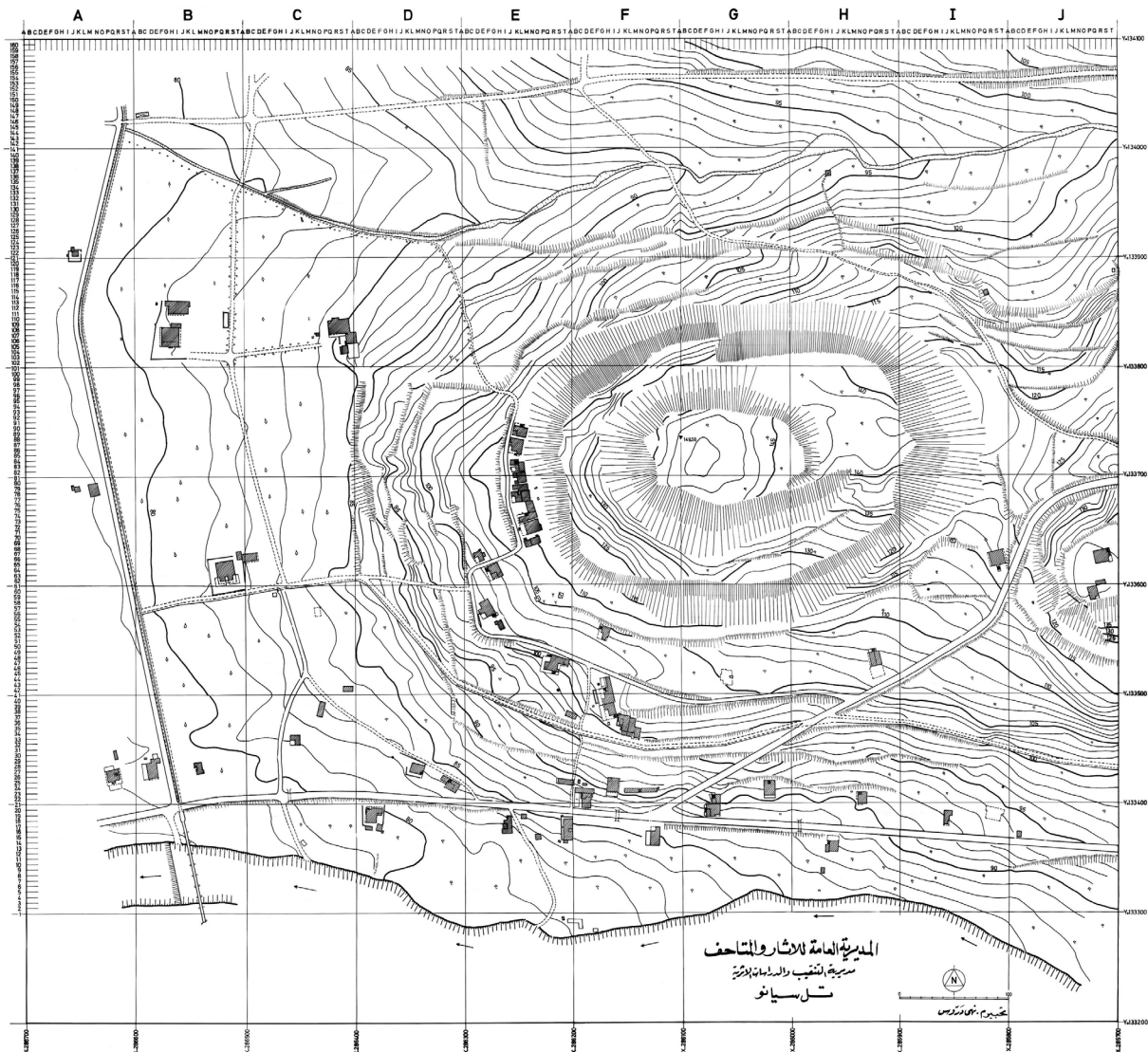


Figure 2, Tell Sianu : plan topographique du site (Nouha Darrous).

#### Niveau 6 (= Sianu X C2)

Les éléments architecturaux appartenant à ce niveau sont attestés sur la presque totalité de ce chantier. Ils dessinent un quartier (**fig. 4**) composé d'un axe de communication qui délimite cinq bâtiments de formes diverses et deux silos <sup>12</sup>.

Le bâtiment III est composé de six pièces de formes variées. Sa longueur moyenne est de 13 m pour une largeur moyenne de 10 m. La pièce située à l'angle nord-est est équipée de deux pilastres associés à des sols successifs en terre battue.

Le bâtiment V, partiellement conservé, est pourvu de trois bases de colonne en pierre liées à un sol en terre battue très dure avec du matériel varié et une figurine humaine en terre cuite de facture grossière <sup>13</sup>.

De manière générale, le matériel céramique trouvé sur les sols comporte des éléments datés de la phase finale du Bronze ancien IV A : des jarres peignées (**fig. 5 a-b**), des bols à profil évasé et à surface

12. Pour une première présentation, cf. BOUNNI & AL-MAQDISSI 1998, p. 260-261 et fig. 2.

13. Cf. à ce propos BOUNNI & AL-MAQDISSI 1998, p. 262/fig. 4.

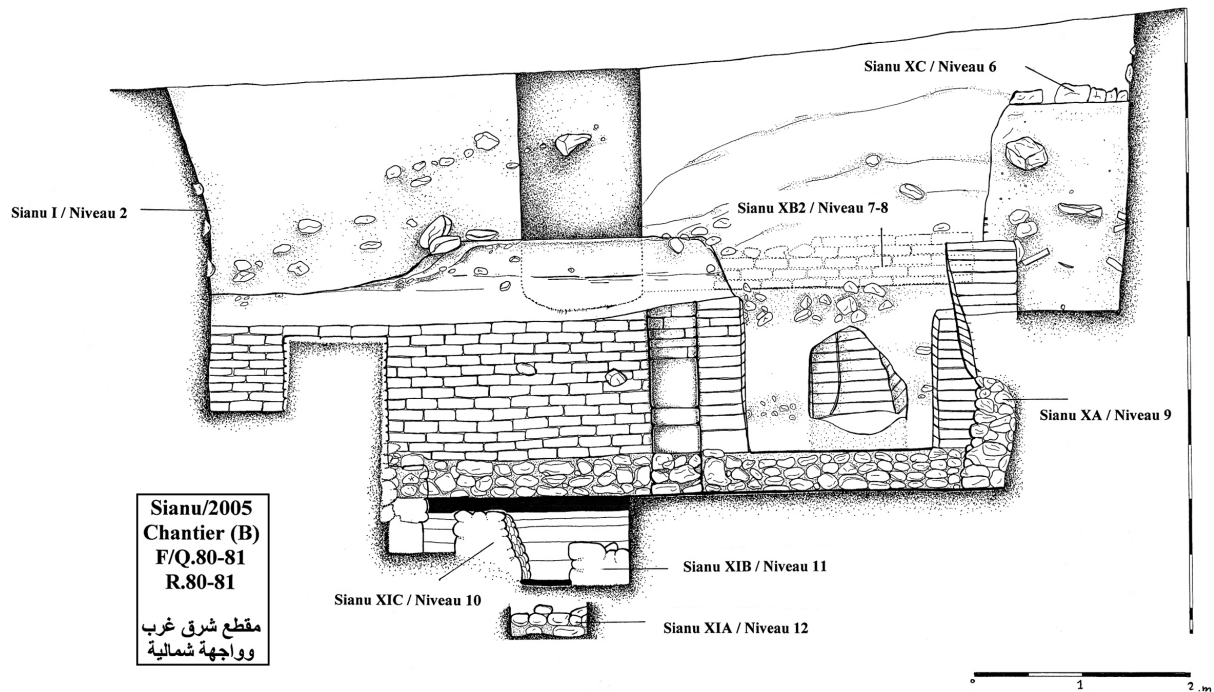


Figure 3, Tell Sianu 2004 : coupe stratigraphique des phases du Bronze ancien III et Bronze ancien IV A (Georges Mouamar).

simple ou cannelée (**fig. 6**), des petites cruches à surface simple (**fig. 7**), des fragments de céramique à décor géométrique de couleur rouge ou brun clair...

#### Niveau 7 (= **Sianu X C1**)

Les éléments composant ce niveau sont très minces. En effet, les vestiges architecturaux, situés immédiatement au-dessus du niveau 6, se limitent à quelques murs en brique crue sans fondations.

#### Niveau 8 (= **Sianu X B1**)

Immédiatement au-dessus du niveau 7, on a mis au jour plusieurs fosses de formes variables et en profondeur, qui perturbent le niveau 9 et parfois certaines structures appartenant au niveau 10. Les couches de remplissage de ces fosses présentent une superposition de terres tendres mélangées avec des poches cendreuse ou des alignements de cailloux. Le matériel archéologique y est assez pauvre avec principalement des tessons datés du Bronze ancien IV A.

#### Niveau 9 (= **Sianu X B2**)

Les éléments qui constituent ce niveau sont attestés à environ 1,50 m plus bas que les deux niveaux précédents (niveaux 6 et 7). Les vestiges architecturaux se limitent à quelques murs en brique crue sans fondations appartenant à un ensemble important<sup>14</sup>. Les sols en terre battue englobent une petite quantité de céramique datée du Bronze ancien IV A. Ils portent presque les mêmes caractéristiques que ceux trouvés dans les premiers niveaux de cette séquence stratigraphique. Notons la présence sur un sol en terre battue d'une lampe (?) en calcaire (**fig. 8**), plusieurs lames en silex (**fig. 9 a et b**) et petites lames en obsidienne (**fig. 10**).

14. Murs éparpillés sur plusieurs carrés et d'une largeur moyenne de 1,10 m.

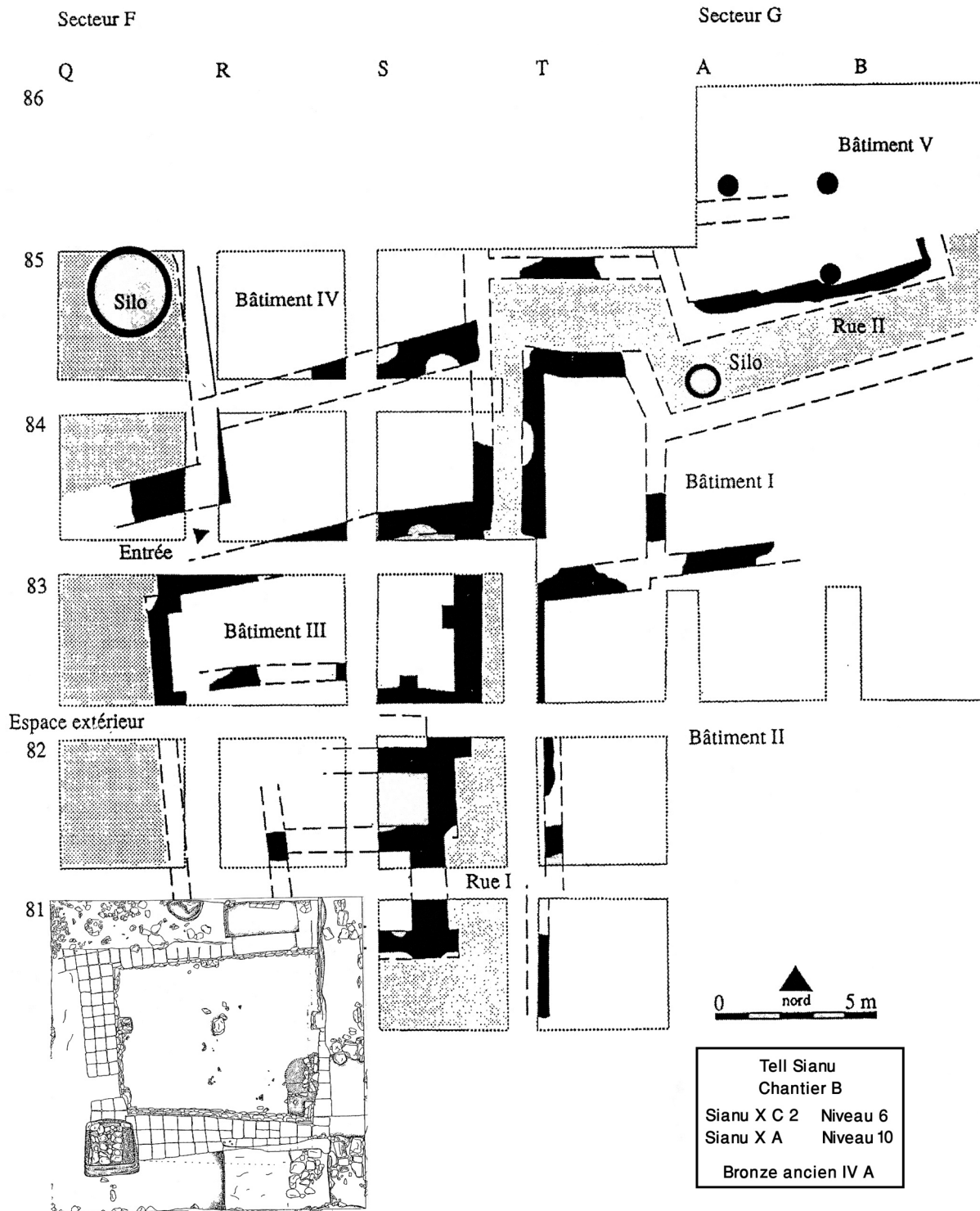


Figure 4, Tell Sianu : plan schématique du niveau 6 (Sianu X C2) ; à l'angle sud-ouest, la première pièce du bâtiment du niveau 10 (Sianu X A). (Nouha Darrous et Michel Al-Maqdissi).

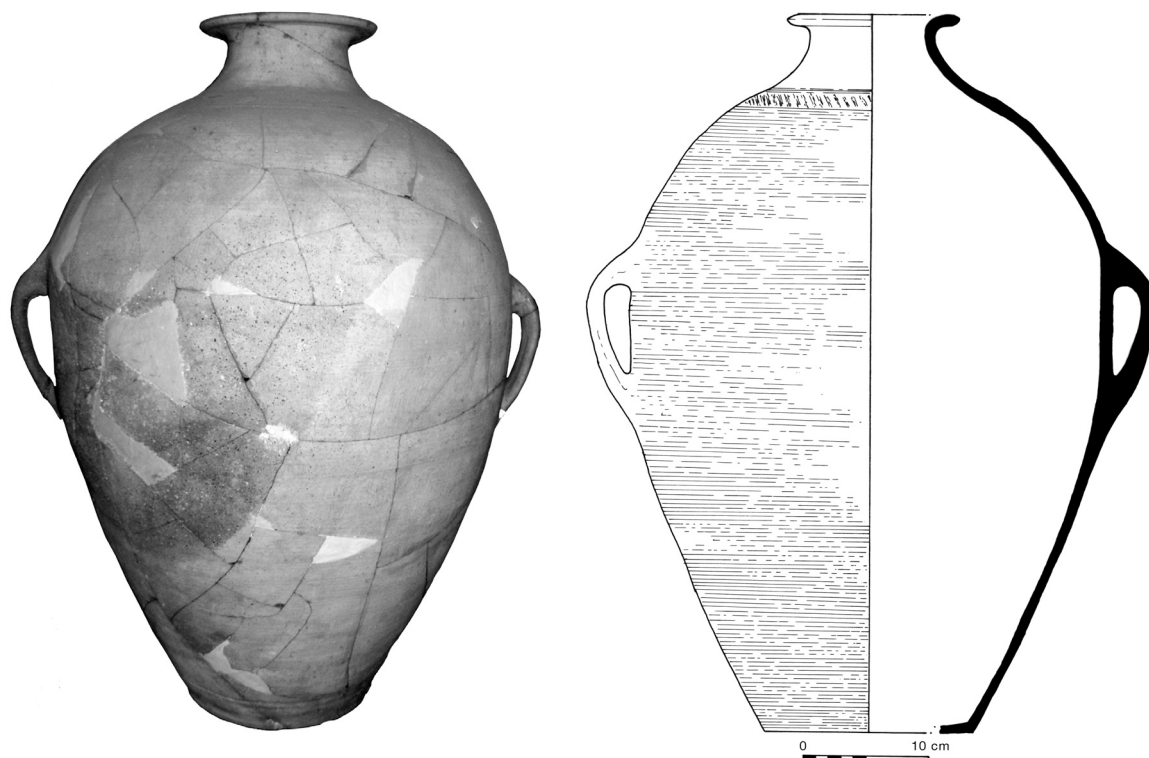


Figure 5 a et b, Tell Sianu : jarre peignée du niveau 6 (**Sianu X C2**) (Fayez Ayache et Georges Mouamar).

#### Niveau 10 (= **Sianu X A**), Bronze ancien IV A

Avec le niveau 10, nous passons à une phase d'occupation très importante marquée par la présence d'un bâtiment de caractère officiel (**fig. 11**).

L'architecture se compose pour le moment de deux pièces juxtaposées. Les murs conservés parfois jusqu'à trois mètres de hauteur présentent jusqu'à vingt-cinq assises en brique crue associées à sept assises de soubassements en pierre (**fig. 12**). Les sols, généralement épais, sont composés d'un mélange dur de terre, de calcaire et de petits cailloux.

La première pièce (**fig. 13**), située vraisemblablement à l'angle du bâtiment, dessine un plan quadrilatère de 5 m sur 4,70 m. L'étude architecturale a permis d'identifier la présence de plusieurs redans aménagés dans les murs et surtout l'emplacement d'une base de pilier en bois dans une position presque centrale. Cette première pièce présente un passage de 1,80 m de large aménagé dans son mur nord, la mettant en relation avec une deuxième pièce (**fig. 14**).

Cette dernière est de plan presque identique à la première. Elle est équipée d'une base centrale en pierre destinée à un poteau de bois. De même, elle est pourvue à son angle sud-ouest d'une petite structure légère en brique crue qui dessine un espace carré (probablement postérieur à la première construction). Les murs en brique crue portent toujours un soubassement de plusieurs assises de pierres.

Le matériel archéologique trouvée sur le sol de la première pièce assure une occupation du début du Bronze ancien IV A avec les éléments suivants : l'empreinte d'un sceau plat avec une personne debout devant un arbre stylisé (**fig. 15**), un fragment d'un grand vase à surface peignée (**fig. 16**), la partie inférieure d'une cruche à surface simple (**fig. 17**), des tessons à surface peignée (**fig. 18 a, b et c**), une fusaïole en pierre, un anneau en os et une lame de silex (**fig. 19**).

#### Niveau 11 (= **Sianu XI C**)

Immédiatement au-dessus du sol épais de la première pièce du bâtiment du niveau 10, nous attestons, dans un sondage stratigraphique, la présence d'un nouveau niveau architectural composé de deux soubassements de cinq assises en pierres qui forment l'angle d'une pièce (**fig. 20**). Dans l'espace

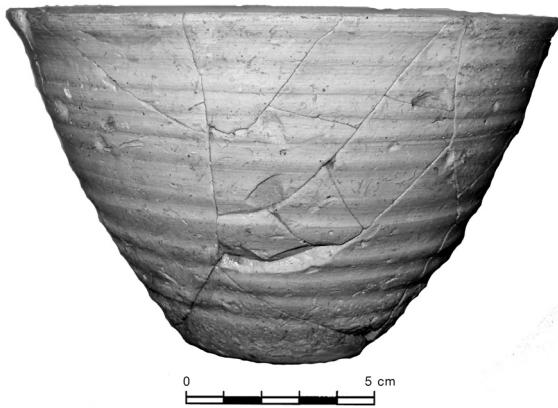


Figure 6, Tell Sianu : bol à surface cannelée du niveau 6 (**Sianu X C2**) (Georges Mouamar).



Figure 7, Tell Sianu : fragment d'une petite cruche à surface simple du niveau 6 (**Sianu X C2**) (Georges Mouamar).



Figure 8, Tell Sianu : lampe en calcaire (?) du niveau 9 (**Sianu X B2**) (Georges Mouamar).

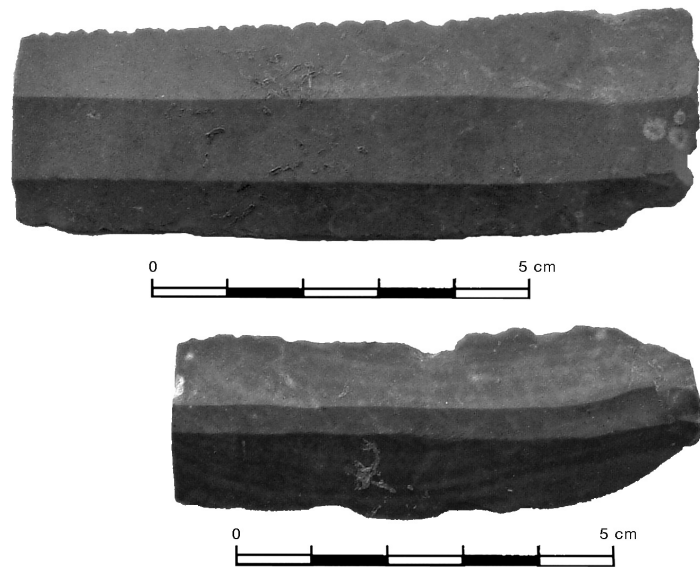


Figure 9 a et b, Tell Sianu : lames de silex du niveau 9 (**Sianu X B2**) (Georges Mouamar).

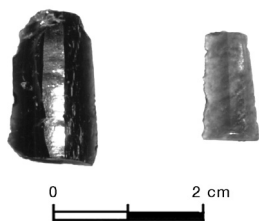


Figure 10, Tell Sianu : lames en obsidienne du niveau 9 (**Sianu X B2**) (Georges Mouamar).



Figure 11, Tell Sianu : les deux pièces fouillées du bâtiment du niveau 10 (**Sianu X A**) (Georges Mouamar).



Figure 12, Tell Sianu : façade du mur sud de la première pièce du bâtiment du niveau 10 (**Sianu X A**) (Michel Al-Maqdissi).



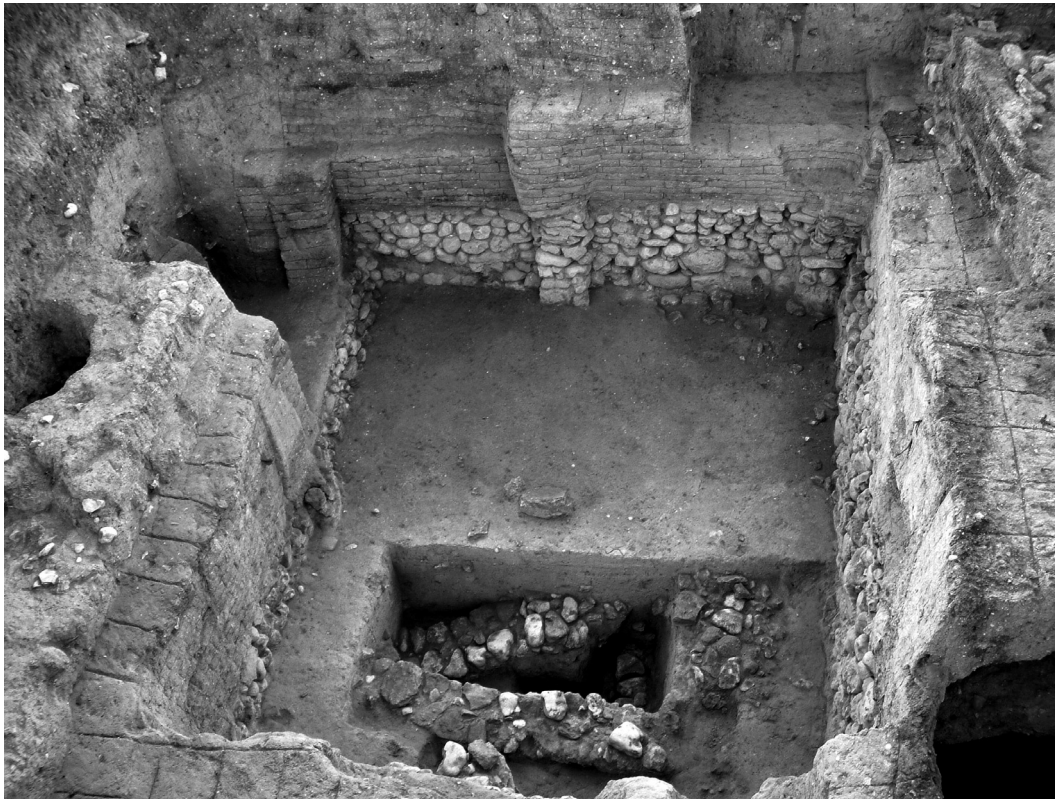


Figure 13, Tell Sianu : vue d'ensemble de l'ouest vers l'est de la première pièce du bâtiment du niveau 10 (**Sianu X A**) (Michel Al-Maqdissi).

situé dans la partie sud du sondage, un sol en pierre est aménagé en parfaite relation avec un des deux soubassements précédents.

#### Niveau 12 (= **Sianu XI B**)

Les vestiges architecturaux appartenant à ce niveau se limitent à un mur de soubassement de trois assises en pierre plongées dans une terre meuble de couleur brunâtre (**fig. 21**).

#### Niveau 13 (= **Sianu XI A**)

Le niveau 13 correspond à la plus ancienne occupation fouillée à ce jour sur le site. L'architecture se caractérise par la présence de l'angle d'une pièce (**fig. 22**). Le mur nord est constitué de sept assises de soubassement en pierres tandis que nous remarquons que le mur nord comporte un soubassement de trois assises en pierre surmonté de cinq assises en brique crue (**fig. 23**).

L'examen du matériel archéologique provenant des trois derniers niveaux (11-13) assure une occupation du Bronze ancien III avec des fragments de vases variés à surface simple (**fig. 24 a, b et c**), un tessou à surface lustrée et légèrement peignée (**fig. 25**) et des fragments de grands plats à surface polie en rouge et à pâte claire (**fig. 26**).

### CONCLUSION

La fouille stratigraphique du chantier B de Tell Sianu nous a permis de mettre au jour des structures successives appartenant à six phases (**Sianu I, IV-V et IX-XI**) qui représentent chacune un ou plusieurs niveaux de développement architectural.

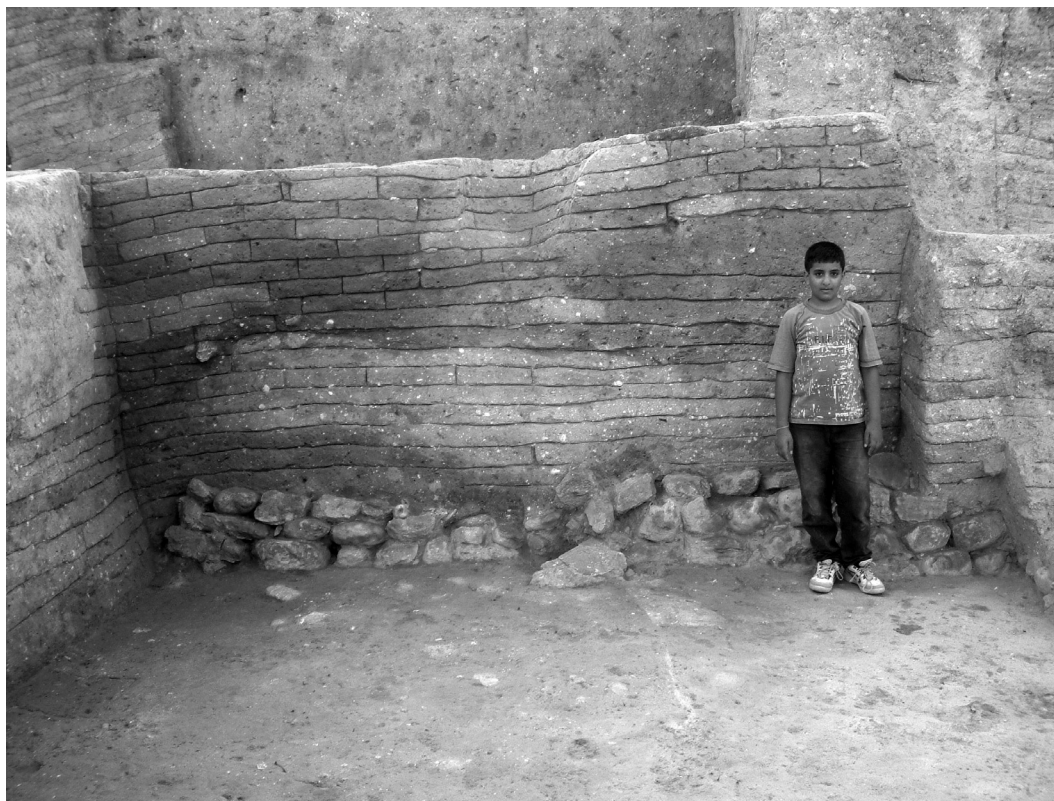


Figure 14, Tell Sianu : façade du mur est de la deuxième pièce du bâtiment du niveau 10 (**Sianu X A**) (Michel Al-Maqdissi).

Le niveau 5 du Bronze moyen (**Sianu IX B**), terrassé vraisemblablement au premier millénaire av. J.-C., n'est conservé que par la fondation d'un mur unique appartenant à un monument important. Notons que les objets liés à ce niveau confirment son importance, car ils présentent des documents écrits en akkadien<sup>15</sup> et en hiéroglyphique<sup>16</sup>.

L'épaisseur des structures du Bronze ancien (niveaux 6-13 = **Sianu X-XI**) fouillées jusqu'à la fin de la dix-septième campagne (2006) dépasse les huit mètres d'accumulation, ce qui nous laisse devant une situation archéologique exceptionnelle<sup>17</sup>. De même, les deux niveaux 9 et 10 comportent les restes de deux bâtiments successifs en brique crue qui apportent une documentation presque unique pour la plaine de Jablé ou même pour les sites côtiers syriens.

Les mêmes techniques de construction sont attestées dans presque tous les niveaux du troisième millénaire. En effet, les murs en brique crue comportent chacun un soubassement de plusieurs assises de pierre et les sols sont généralement en terre battue dure mélangée avec du calcaire.

Les fragments de céramique récoltés dans les niveaux du Bronze ancien IV A (**Sianu X**) portent les mêmes caractéristiques techniques (façonnage, traitement de surface...) <sup>18</sup>.

D'une manière générale, les caractéristiques stratigraphiques du troisième millénaire attestées à Tell Sianu nous amènent à formuler deux conclusions provisoires sur la nature de l'occupation de cette plaine de la côte syrienne :

15. Il s'agit d'un document administratif du temps des Archives de Mari, qui énumère Alashia et Shubartum.

16. Un ex-voto à Hathor en tant que patronne de la ville d'Unit (Dendarah).

17. Cf. à ce propos la documentation de Tell Sukas, OLDENBURG 1991, p. 24-28.

18. Notons qu'une évolution typologique est attestée pour les jarres peignées et les gobelets.





Figure 15, Tell Sianu : empreinte d'un sceau plat trouvée sur le sol de la première pièce du bâtiment du niveau 10 (**Sianu X A**) (Michel Al-Maqdissi).

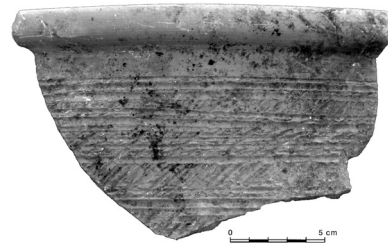


Figure 16, Tell Sianu : fragment d'un grand vase trouvé sur le sol de la première pièce du bâtiment du niveau 10 (**Sianu X A**) (Georges Mouamar).



Figure 17, Tell Sianu : partie inférieure d'une cruche trouvée sur le sol de la première pièce du bâtiment du niveau 10 (**Sianu X A**) (Georges Mouamar).

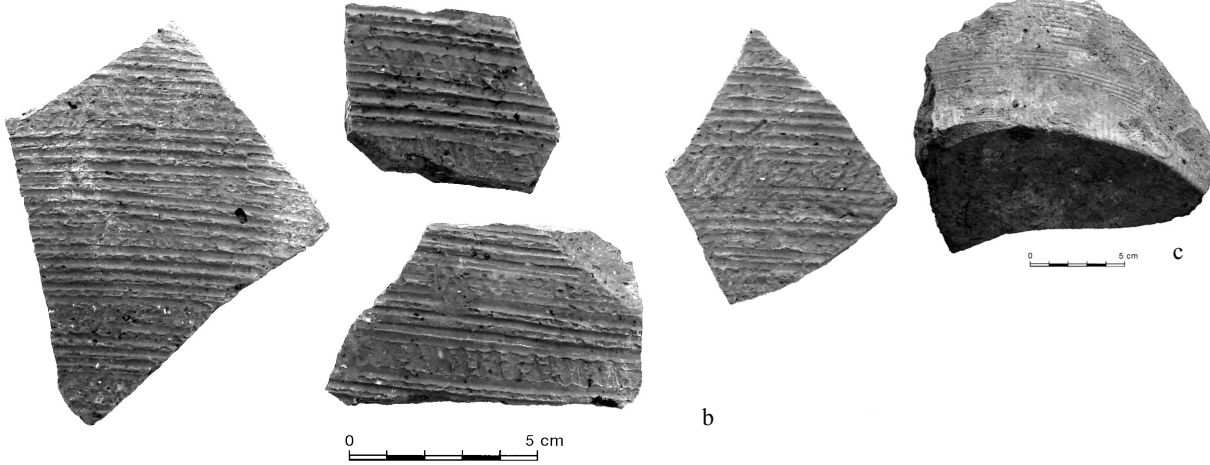
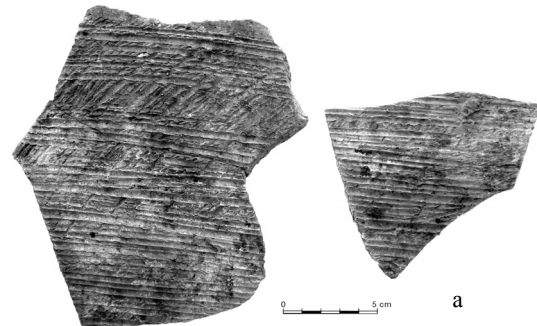


Figure 18 a, b et c, Tell Sianu : tessons à surface peignée trouvés sur le sol de la première pièce du bâtiment du niveau 10 (**Sianu X A**) (Georges Mouamar).



Figure 19, Tell Sianu : objets variés trouvés sur le sol de la première pièce du bâtiment du niveau 10 (**Sianu X A**) (Georges Mouamar).

– Les phases d’occupation de la fin du Bronze ancien III et du Bronze ancien IV A (2600-2200 av. J.-C.) sont attestées sur plusieurs sites de la plaine : Tell Sianu, Tell Toueini, Tell Sukas, Qal’at er-Russ... Elles comportent une séquence stratigraphique importante de plusieurs mètres de développement architectural. Ce phénomène est dû à une organisation urbaine que l’on pourrait comparer à d’autres régions au Levant, notamment dans la trouée de Homs, dans la région du Mishirfeh, la moyenne Vallée de l’Oronte... Cette organisation est liée à une phase de développement urbain qui devait toucher l’ensemble du Proche-Orient afin d’assurer des liaisons économiques entre l’Égypte et la Méditerranée orientale d’un côté et le plateau iranien et la Vallée de l’Indus de l’autre. À cette époque, les sites et les installations portuaires de la côte syro-libanaise connaissent une période de développement important <sup>19</sup>.

– Les phases suivantes et toute la période du Bronze ancien IV B (2200-2000 av. J.-C.) attestent un déclin et même, parfois, une absence de toute trace d’occupation dans des sites majeurs comme Tell Sianu, Tell Sukas ou même Tell Toueini <sup>20</sup>. Ce phénomène est lié directement à un effondrement partiel du système économique <sup>21</sup> ce qui va modifier la nature de l’occupation et une diminution du rôle des installations portuaires le long de la côte syro-libanaise <sup>22</sup>.

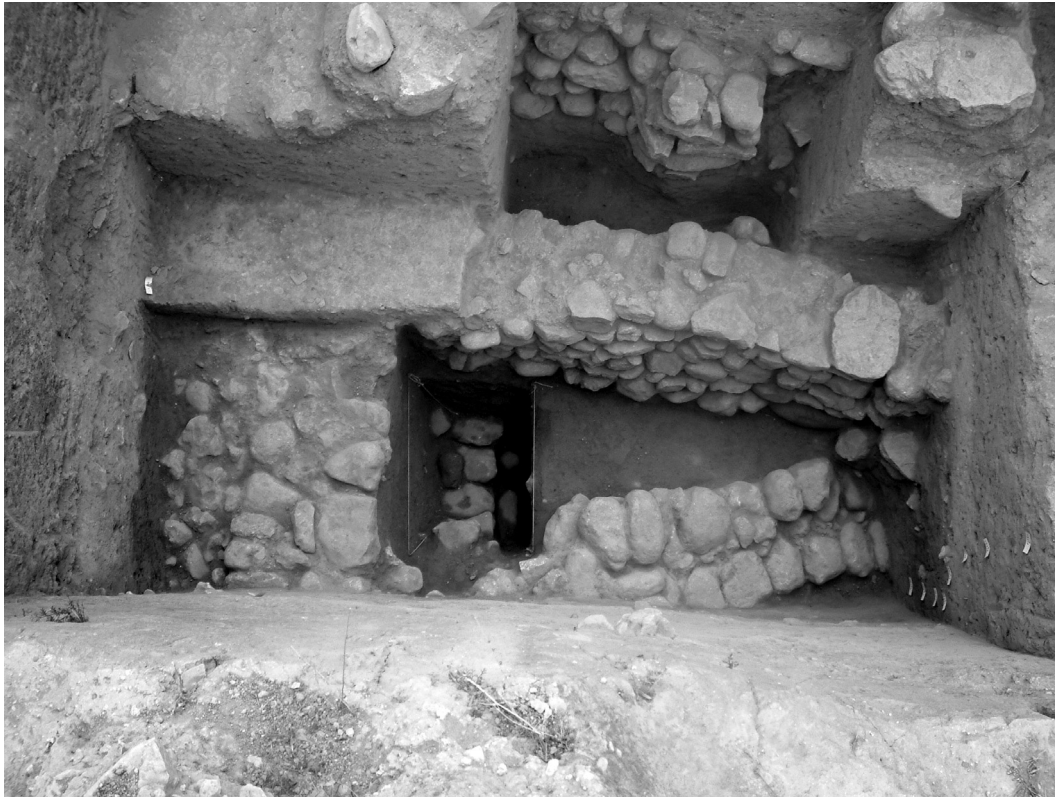


Figure 20, Tell Sianu : sondage avec des structures des deux niveaux 11 et 12 (Sianu XI C-B) (Michel Al-Maqdissi).

19. Cf. à ce propos *CONTENSON 1993*, p. 86-90.

20. Même à Ras Shamra, la documentation est réduite pour cette période, cf. *CONTENSON 1993*, p. 90-91 et *CONTENSON 1992*, p. 196-197.

21. Parallèles aux troubles de la Première période intermédiaire pour la Vallée du Nil et l’effondrement d’Akkad pour la Mésopotamie.

22. C’est dans cette perspective que nous pouvons tenter une explication pour cette période qui est obscure à Byblos.



Figure 21, Tell Sianu : sondage avec des structures du niveau 12 (**Sianu XI B**) (Michel Al-Maqdissi).



Figure 22, Tell Sianu : sondage avec des structures du niveau 13 (**Sianu XI A**) (Michel Al-Maqdissi).



Figure 23, Tell Sianu : sondage avec un mur du niveau 13 (**Sianu XI A**) (Michel Al-Maqdissi).



Figure 24 a, b et c, Tell Sianu : fragments de céramique simple du niveau 13 (**Sianu XI A**) (Georges Mouamar).

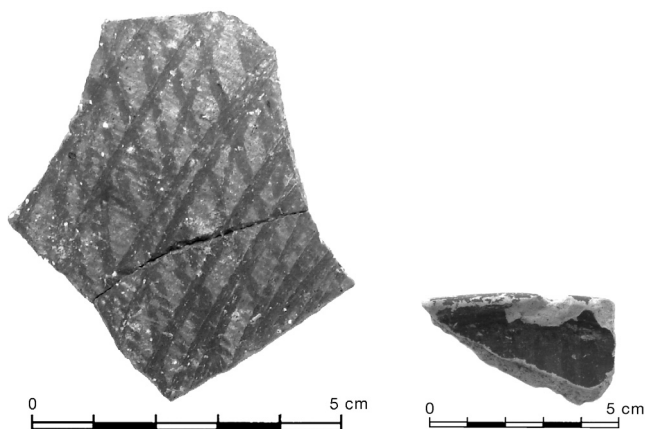


Figure 25, Tell Sianu : tesson à surface lustrée et légèrement peignée du niveau 13 (Sianu XI A) (Georges Mouamar).

Figure 26, Tell Sianu : bord d'un grand plat à surface polie en rouge du niveau 13 (Sianu XI A) (Georges Mouamar).

#### ABRÉVIATIONS

AOF	Altorientalische Forschungen.
CAAS	Chroniques des activités archéologiques en Syrie.
DT	<i>Dirâsât tarikhîyyah</i> (Études historiques).
MAPS	Memoirs of the American Philosophical Society.
PCEP	Publications of the Carlsberg Expedition to Phoenicia.
RSO	Ras Shamra-Ougarit.
UF	Ugarit Forschungen.

#### BIBLIOGRAPHIE

- AL-MAQDISSI (M.)  
 1995 *L'attività delle Missioni archeologiche nazionali siriane*, dans MATTHIAE, PINNOCK & SCANDONE MATTHIAE 1995, p. 62-71.
- 2003 « The Syrian Coast, One Thousand Years of Archaeology (1600-600 BC) », dans N. Chr. Stampolidis éd., *Sea Routes... From Sidon to Huelva, Interconnections in the Mediterranean 16th-6th c. BC.*, éd., Athènes, p. 90-94.
- 2004a « Tell Siyannou », dans G. GALLIANO & Y. CALVET éd., *Le royaume d'Ougarit, Aux origines de l'alphabet*, Lyon, p. 110-112.
- 2004b « 75 ans de recherches archéologiques dans le royaume d'Ougarit », *Dossier d'Archéologie*, hors série, 10 nov., p. 10-15.
- 2005 « Notes d'archéologie levantine, V. À propos de l'occupation hellénistique à Tell Sianu (Plaine de Jablé) », dans P. BIELINSKI & F. M. STEPNIOWSKI éd., *Aux pays d'Allah, Mélanges offerts à Michel Gawlikowski*, éd. Varsovie, p. 151-160.
- (à paraître) « Notes d'archéologie levantine, IV. Fouilles de sauvetage à Qal'at er-Russ, dans la plaine de Jablé », *Mélanges Pierre Bordreuil*, Paris.
- BOUNNI (A.)  
 1993 « Les fouilles archéologiques syriennes à Tell Sianu », *DT*, 46, p. 151-164 (en arabe).
- 1995 « Tell Sianu, son histoire et les travaux archéologiques syriens », dans F. ISMAIL éd., *Proceedings of the International Symposium on Syria and the Ancient Near East 3000-300 BC, University of Aleppo 17-20 October 1992*, Alep, p. 117-138 (en arabe).
- BOUNNI (A.) & AL-MAQDISSI (M.)  
 1992 « Tell Sianu, un nouveau chantier syrien », dans G. C. IONNIDES éd., *Studies in Honour of Vassos Karageorghis*, Nicosie, p. 129-140.

- 1993 « Tell Sianu », *Syria*, LXXII, p. 444-447 (= CAAS, I).
- 1994 « La céramique peignée à la lumière des fouilles syriennes à Tell Sianu », dans P. CALMEYER, K. HECKER, L. JAKOB-ROST & C. B. F. WALKER éd., *Beiträge zur Altorientalischen Archäologie und Altertumskunde, Festschrift für Barthel Hrouda zum 65. Geburtstag*, Wiesbaden, p. 19-29.
- 1995 « Tell Sianu », *Syria*, LXX, p. 159-163 (= CAAS, II).
- 1998 « Compte rendu de la cinquième campagne de fouilles à Tell Sianu sur la côte syrienne », *AOF*, 25, p. 257-264.
- CONTENSON (H. de)
- 1992 *Préhistoire de Ras Shamra, les sondages stratigraphiques de 1955 à 1976*, Paris (= RSO VIII).
- 1993 « Fondements et développements de la culture de la Syrie côtière au Bronze ancien, influences extérieures et rapports avec la Syrie interne », *UF*, 25, p. 85-92.
- EHRICH (A.)
- 1939 *Early Pottery of the Jebel Region*, MAPS XIII, Philadelphia.
- FORRER (E.)
- 1939 « Appendix II », dans EHRICH 1939, p. 113-125.
- HIAZI (H.)
- 1992 *Ports, baies, abris antiques de la côte syrienne*, Damas (en arabe).
- MATTHIAE (P.), PINNOCK (F.) & SCANDONE MATTHIAE (G.) (éd.)
- 1995 *Ebla, Alle origini della civiltà urbana, Trent'anni di scavi in Siria dell'Università di Roma « La Sapienza »*, Milan.
- OLDENBURG (E.)
- 1991 *The Excavations at Tall Daruk (Usnu?) and 'Arab al-Mulk (Paltos) [= PCEP 8]*, Copenhagen.
- OLDENBURG (E.) & ROHWEDER (J.)
- 1981 *Sukas IX, The Chalcolithic and Early Bronze Age Periods (= PCEP 11)*, Copenhagen.
- RIIS (P. J.) *et al.*
- 2004 *Topographical Studies in the Gabla Plain (= PCEP 13)*, Copenhagen.
- SAADÉ (G.)
- 1990 Note sur les tells archéologiques du royaume ougaritien, *Syria*, LXVII, p. 195-199.
- SCHAEFFER (Cl.)
- 1935 « Les fouilles de Ras Shamra-Ugarit, sixième campagne (printemps 1934), rapport sommaire », *Syria*, XVI, p. 141-176.
- SCHAEFFER (Cl.)
- 1948 *Stratigraphie comparée de l'Asie Occidentale (III<sup>e</sup> et II<sup>e</sup> millénaires)*, Londres/Oxford.