



Brussels Studies

La revue scientifique électronique pour les recherches sur Bruxelles / Het elektronisch wetenschappelijk tijdschrift voor onderzoek over Brussel / The e-journal for academic research on Brussels
Collection générale | 2009

Het belang van de buurt: De woonplaats van de gemeenteraadsleden in het Brussels Hoofdstedelijk Gewest

L'intérêt pour le quartier : le lieu de résidence des conseillers communaux dans la région de Bruxelles-Capitale

The interest of the neighbourhood: Where municipal councillors live within the Brussels Capital Region

Filip de Maesschalck



Édition électronique

URL : <http://journals.openedition.org/brussels/667>

DOI : 10.4000/brussels.667

ISSN : 2031-0293

Éditeur

Université Saint-Louis Bruxelles

Référence électronique

Filip de Maesschalck, « Het belang van de buurt: De woonplaats van de gemeenteraadsleden in het Brussels Hoofdstedelijk Gewest », *Brussels Studies* [Online], Algemene collectie, nr 27, Online op 27 juin 2009, geraadpleegd op 01 mai 2019. URL : <http://journals.openedition.org/brussels/667> ; DOI : 10.4000/brussels.667



Licence CC BY

Filip De Maesschalck

Het belang van de buurt De woonplaats van de gemeenteraadsleden in het Brussels Hoofdstedelijk Gewest

In deze bijdrage wordt nagegaan in welke mate bepaalde buurttypes onder- of oververtegenwoordigd worden in de Brusselse gemeenteraden. Daaruit blijkt dat, naarmate de welstand van een buurt toeneemt, ze ook beter vertegenwoordigd wordt. Buurten in moeilijkheden ondervinden dus een dubbele achterstelling: niet alleen cumuleren zij heel wat stedelijke problemen, zij worden bovendien ondervertegenwoordigd in de gemeentelijke organen. Er zijn echter grote verschillen tussen de politieke strekkingen, die verbonden kunnen worden met hun plaats in het politieke spectrum. Een vergelijking met de vorige legislatuur wijst op een stabiel beeld. Het stijgend aantal gemeenteraadsleden van niet-Europese origine zorgt wel voor een wat betere vertegenwoordiging van buurten die de meeste problemen cumuleren, hoewel ze ondervertegenwoordigd blijven. Dezelfde observaties gelden voor het Brussels parlement, zij het dat de vertegenwoordiging van welgestelde buurten er nog sterker is.

Filip De Maesschalck is doctor in de geografie en werkzaam op het instituut voor Sociale en Economische Geografie van de K.U.Leuven. Hij werkt op het raakvlak van de stadsgeografie en de politieke geografie. Daarbij ging aandacht naar extreem-rechts stemgedrag en de electorale tegenstelling tussen stad en rand, waarover zijn doctoraat handelt. Een recente publicatie in die traditie is Schuermans N. & De Maesschalck F. (2007), "Extreem-rechts, ethnocentrisme en onveiligheidsgevoelens op het Vlaamse platteland", *Ruimte en Planning*, 27 (2), pp. 10-27.

Contact gegevens :

Filip De Maesschalck, 01/632 24 26 -
Filip.DeMaesschalck@ees.kuleuven.be

Michel Hubert (hoofdred.), 02/211 78 53 -
0485/41 67 64 - hubert@fusi.ac.be



Inleiding

De vraag in welke mate de sociale samenstelling van onze politieke vertegenwoordiging gelijk loopt met die van de maatschappij in haar geheel is een terugkerend thema in het onderzoek naar politieke processen. Dat is ook in België het geval (zie Delwit et al., 2005a; 2005b; Fiers & Reynaert, 2006). Uit dat onderzoek blijkt telkens de oververtegenwoordiging van mannen, van hoger opgeleiden en van veertigers en vijftigers in onze verkozen organen. Dit geldt het meest voor de hoogste beleidsniveaus, maar ook de gemeenteraden kennen een oververtegenwoordiging van deze groepen.

Deze aandacht voor de vertegenwoordiging van sociale categorieën, waarin recent vooral de vrouwelijke vertegenwoordiging voorwerp van onderzoek is (Paxton et al., 2007), staat in contrast met het erg beperkte onderzoek naar de vertegenwoordiging van ruimtelijke categorieën. Dat is zeker het geval in systemen van proportionele vertegenwoordiging als het Belgische (Latner & McGann, 2005). Gallagher & March (1988) besluiten wel, uit een vergelijkend onderzoek in verschillende Westerse landen, dat een geografisch evenwicht een belangrijk selectiecriteria is voor politieke partijen bij de lijstvorming. Dit wil natuurlijk niet zeggen dat de uiteindelijke invulling van de politieke organen ook geografisch neutraal is. Zo is in België vastgesteld dat grote gemeenten oververtegenwoordigd worden ten nadele van kleine gemeenten (Wauters et al., 2003; Delwit et al., 2005a). Bij al deze studies is de aandacht gericht op administratieve ruimtelijke entiteiten als provincies, arrondissementen en gemeenten. Nochtans is ook de directe leefomgeving van de politici, het type buurt, van belang. Niet alleen heeft dit gevolgen voor de belangenverdediging van die buurten, de leefomgeving heeft ook een impact op de politici die er wonen, of is op zijn minst een weerspiegeling van vooraf bestaande voorkeuren. De Borman et al. (2001) stellen in die context: "La concentration (ou l'absence) d'élus dans certains types de quartiers (...) ne peut à son tour rester sans influence sur la manière dont sont transmis, relayés, interprétés, déformés et finalement traités les problèmes sociaux". Uit het bestaande onderzoek (de Borman et al., 2001; De Maesschalck, 2005; Jacobs, 2006) blijkt niet alleen dat meer welgestelde buurten beter vertegenwoordigd zijn, zelfs op het niveau van de gemeenteraden, er zijn ook grote

verschillen tussen de politieke partijen die kunnen verbonden worden met hun plaats in het politieke spectrum.

Dit artikel gaat na in welke mate verschillende buurttypes vertegenwoordigd worden in de huidige gemeenteraden van de 19 Brusselse gemeenten. Daarbij wordt ingegaan op de verschillen tussen de politieke partijen en strekkingen. Vervolgens wordt de evolutie ten opzichte van de vorige legislatuur geanalyseerd. Voor deze vergelijking kon gebruikt gemaakt worden van de gegevens van de Borman et al. (2001), die de vertegenwoordiging van verschillende buurttypes onderzochten in de gemeenteraden van het Brussels Hoofdstedelijk Gewest en de rand rond Brussel in de periode 2000-2006. Tenslotte worden de verschillen met de woonplaatsen van de parlementsleden van het Brussels Hoofdstedelijk Gewest beschouwd. Op die manier kan worden nagegaan of bepaalde buurttypes beter vertegenwoordigd worden op een hoger beleidsniveau.

In het Brussels Hoofdstedelijk Gewest is de vraag naar de vertegenwoordiging van verschillende buurttypes bijzonder pertinent. De sociale contrasten tussen de buurten zijn er immers het meest uitgesproken van België. Dit hangt samen met de bijzonder sterke autochtone ontstedelijking van de centrale buurten na de tweede wereldoorlog en de inwijking van buitenlandse arbeidsmigranten, die de ontstane ruimte op de huisvestings- en arbeidsmarkt opvulden. De economische crisis heeft deze groepen het meest getroffen zodat ze beperkt werden in hun sociale en ruimtelijke mobiliteit (zie Kesteloot, 2000). Autochtone ontstedelijking en buitenlandse immigratie blijven ook nu nog structurerende processen, hoewel gentrificatie de leefruimte van de armste groepen in toenemende mate beperkt (Van Criekingen, 2006).

De woonbuurten van de gemeenteraadsleden in de huidige legislatuur: geen spiegel van de Brusselse ruimte

In deze studie worden de 663 effectief zetelende gemeenteraadsleden geanalyseerd. Dit betekent dat gekozenen die in deze legislatuur hun gemeenteraadszetel niet opnamen of opgaven, bijvoorbeeld omwille van een ander mandaat, niet worden beschouwd.¹ De woonplaatsen van de gemeenteraadsleden werden gelokaliseerd op buurniveau. Ook de partijaanhörigheid van elk gemeenteraadslid werd geregistreerd. Daarbij werd niet vertrokken van de lokale lijst waarop de persoon in kwestie werd verkozen, maar wel van het lidmaatschap van een nationale of regionale partij. De gekozenen die niet bij een nationale of regionale partij behoren, werden als onafhankelijke gecategoriseerd. Voor de meeste analyses worden de Franstalige en Nederlandstalige partijen binnen eenzelfde politieke strekking gegroepeerd.² De Nederlandstalige vertegenwoordiging is meestal niet groot genoeg om een aparte analyse te rechtvaardigen.

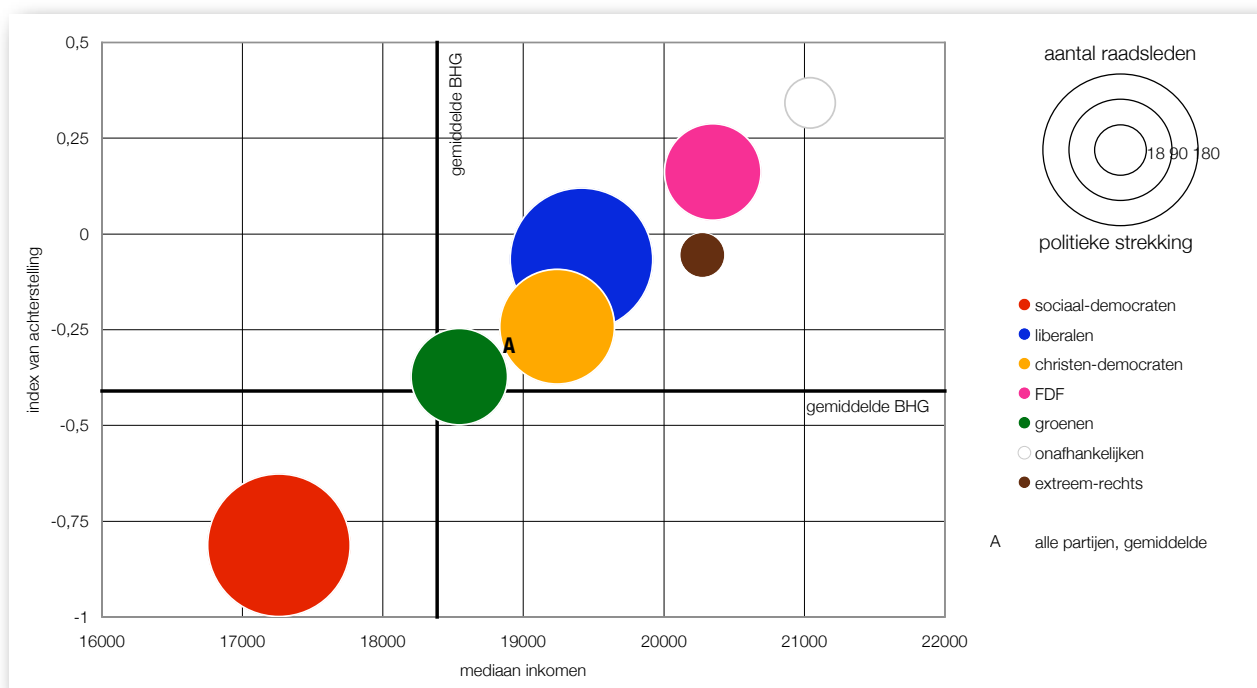
¹ Deze gegevens werden verzameld in het voorjaar van 2008 door Tom De Bruyn, in het kader van zijn eindwerk op de afdeling sociale en economische geografie van de K.U.Leuven.

² De volgende strekkingen werden afgebakend: sociaal-democraten (SP, sp.a, MS), liberalen (PRL, VLD, MCC), christen-democraten (CDH, CD&V, CDF), groenen (ecolo, groen!), extreem-rechts (Vlaams Belang, FN), Vlaams-nationalisten (spirit) en onafhankelijken. Het FDF werd als aparte categorie behouden.

In eerste instantie worden de woonbuurten getypeerd op basis van twee variabelen. Een eerste is het mediaan inkomen van de buurt. Daarnaast werd een index van achterstelling gebruikt die opgesteld werd door Vandermorten et al. (2006). Het gaat om een synthesesmaat die samengesteld is op basis van 22 verschillende variabelen die verschillende dimensies van achterstelling meten, op het gebied van huisvesting, arbeidsmarkt, opleiding en gezondheid.³ Deze index werd berekend voor alle buurten in alle Belgische stadsgewesten en heeft een gemiddelde waarde van 0. Het gemiddelde voor het Brussels Hoofdstedelijk Gewest is wat lager, met een waarde van -0.4. Een waarde van 1 (of -1) houdt in dat de buurt in kwestie één standaarddeviatie afwijkt van het gemiddelde in positieve (of negatieve) zin. In een tweede onderdeel wordt nagegaan in welke mate de beschouwde patronen worden beïnvloed door de aanwezigheid van gekozenen van niet-Europese origine. Tenslotte wordt gefocust op de buurten in moeilijkheden en nagegaan hoe zij worden vertegenwoordigd in de gemeenteraden.

Grote partijverschillen

Figuur 1 toont het gemiddelde inkomen en de gemiddelde waarde van de index van achterstelling in de woonbuurten van de gemeenteraadsleden, en dit voor de verschillende politieke strekkingen afzonderlijk. De assen worden gevormd door het

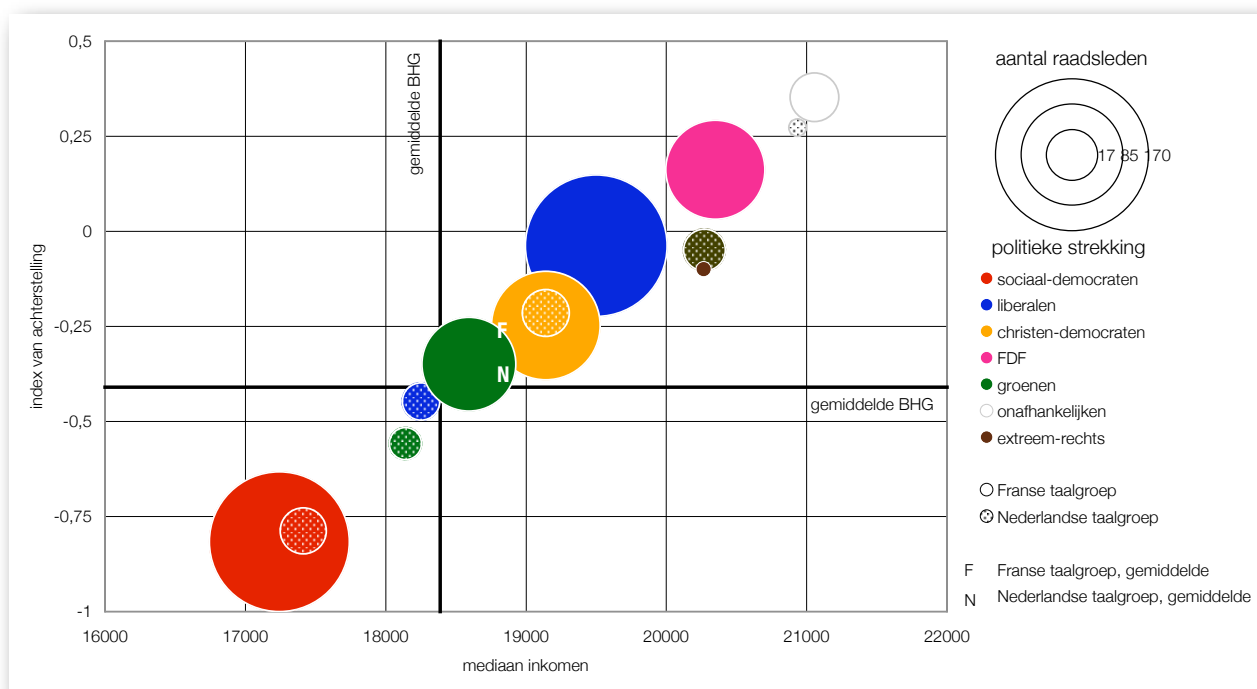


Figuur 1. Gemiddelde welvaart van de woonbuurten van de gemeenteraadsleden, naar politieke strekking.

³ Het gaat meer bepaald om de eerste component van een zogenaamde principale componenten analyse, die de gemeenschappelijke spreiding van de 22 variabelen maximaal weer geeft.

gemiddelde voor het gehele Brussels Hoofdstedelijk Gewest. De grootte van de cirkel verwijst naar het totale aantal gemeenteraadsleden in de desbetreffende strekking.⁴ Ook de gemiddelde waarde voor alle gemeenteraadsleden samen werd aangeduid. Daaruit blijkt dat de buurten waarin de gemeenteraadsleden wonen gemiddeld welgestelder zijn dan wat geldt voor het gehele Brussels Hoofdstedelijk Gewest, gemeten aan het inkomen zowel als aan de mate van achterstelling. Er zijn echter grote verschillen tussen de strekkingen. De sociaal-democratische gemeenteraadsleden wonen gemiddeld in de minst welgestelde buurten, zelfs lager dan het gemiddelde voor het gehele gewest. Dit geldt niet voor de andere partijen, hoewel de groenen tegen dat gemiddelde aanleunen. Van minder naar meer welgesteld volgen dan de christen-democraten, de liberalen, de leden van extreem-rechts, de leden van het FDF en tenslotte de onafhankelijken.

Het welvaartspeil in de woonbuurten van de gemeenteraadsleden is dus hoger dan gemiddeld, maar er zijn duidelijke verschillen tussen de politieke strekkingen. Deze verschillen lopen in grote lijnen samen met de ideologische posities. Het is dus zo dat verschillende ideologische posities leiden tot een verschillende woonomgeving of, omgekeerd, dat een bepaalde woonomgeving leidt tot bepaalde ideologische posities. Meer bepaald volgen zij een links-rechts continuüm, hoewel extreem-



Figuur 2. Gemiddelde welvaart van de woonbuurten van de gemeenteraadsleden, naar politieke strekking en taalgroep.

⁴ De Vlaams-nationalisten werden niet afgebeeld. Zij hebben slechts één gemeenteraadslid in het gehele Brussels Hoofdstedelijk Gewest.

rechts zich niet in het uiterste bevindt.⁵ In tegenstelling tot de andere strekkingen gaat het hier wel in meerderheid over Nederlandstalige gekozenen die vaker dan hun Franstalige collega's in het westen van het gewest wonen, dat minder welvarend is - zeker wanneer dat gemeten wordt aan de hand van de achterstellingsindex. De verschillen tussen de Nederlandstaligen en de Franstaligen zijn overigens niet erg groot. Dit kan worden afgeleid uit figuur 2, waar beide taalgroepen per strekking apart werden uitgezet. De enige uitzondering wordt gevormd door de Nederlandstalige liberalen, die in veel minder welstellende buurten wonen dan hun Franstalige collega's. Dit kan worden verklaard door het relatief grote aandeel vrije beroepen binnen de gekozenen van deze partij. Hun woonplaats is meestal verbonden met hun beroepslocatie, die vaak gesitueerd is in de oude en minder welgestelde centrale wijken van de gemeenten (de Borman et al., 2001).

De impact van de gekozenen van niet-Europese origine

Het gemiddeld welvaartspeil in de woonbuurten van de gemeenteraadsleden zou nog heel wat hoger liggen zonder de gemeenteraadsleden van niet-Europese origine. Tweeëntwintig procent van de gemeenteraadsleden behoort tot deze groep⁶. Zij wonen gemiddeld in veel armere buurten met een veel grotere mate van achterstelling. Dit blijkt uit figuur 3, waar per strekking een onderscheid werd gemaakt tussen de gemeenteraadsleden van niet-Europese origine en de andere gemeenteraadsleden. Voor elke strekking bevinden de gekozenen van niet-Europese origine zich onder het algemene gemiddelde, terwijl het omgekeerde geldt voor de andere gemeenteraadsleden. Binnen die laatste groep blijven alleen de sociaal-democraten - tenminste wat de achterstellingsindex betreft - net onder het gemiddelde. De impact van de gemeenteraadsleden van niet-Europese origine is uiteraard het grootst bij die partijen die veel gekozenen tellen binnen deze groep. Bij de sociaal-democraten gaat het om bijna de helft, en ook de christen-democraten zitten nog net boven het gemiddelde. Dan volgen de groenen, het FDF en de liberalen. Extreem-rechts heeft, als enige strekking, geen gemeenteraadsleden van niet-Europese origine.⁷

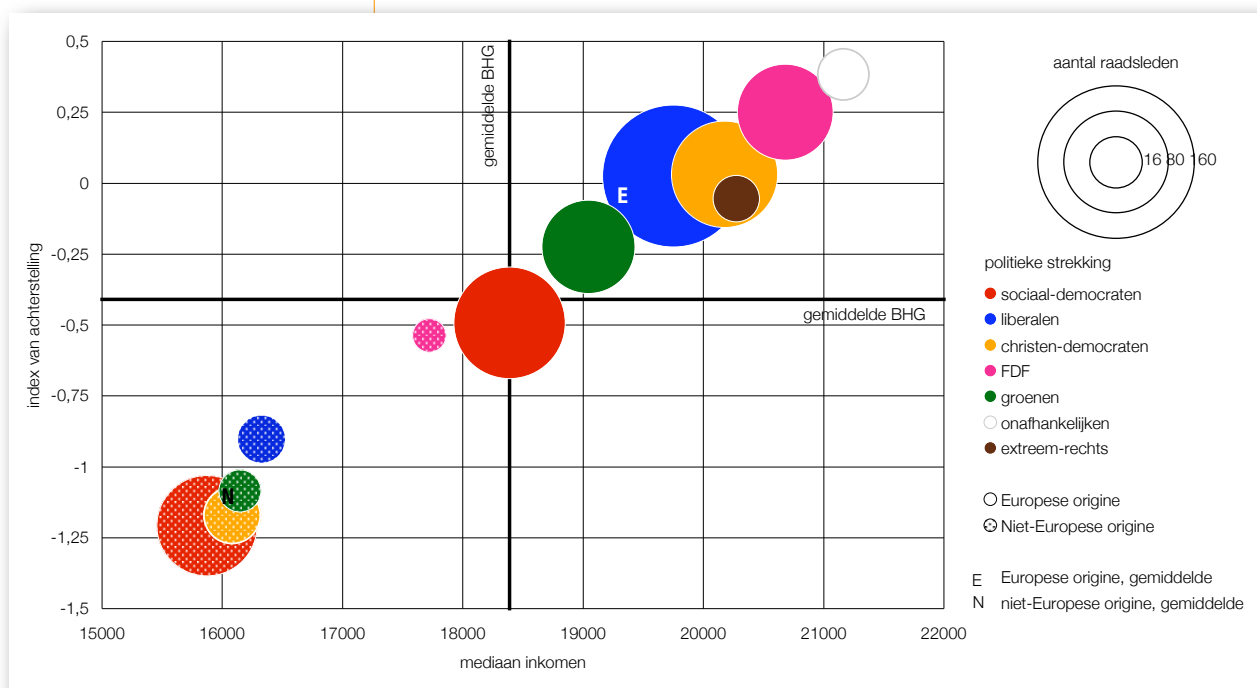
Het gemiddelde welvaartspeil in de woonbuurten van de gemeenteraadsleden van niet-Europese origine ligt dus veel lager dan wat geldt voor alle gemeenteraadsleden samen, maar tussen de politieke strekkingen zijn wel dezelfde verschillen observeerbaar. Dit betekent dat ook voor deze groep de verschillen samenlopen met de ideologische posities, en meer bepaald een links-rechts continuüm. Hoewel Bousetta (2006) wijst op de instrumentale doeleinden waarvoor de kandidaten afkomstig van de immigratie door alle partijen (buiten extreem rechts) worden gebruikt, in een poging het anti-racistische en etnische segment van het Brussels electoraat te verleiden, blijkt er toch een zekere selectie binnen deze groep op te treden naar

⁵ De plaats van het FDF in het links-rechts continuüm is bediscussieerbaar, gezien de centrale plaats van taal als rekruteringsmechanisme. Historisch heeft het FDF wel heel wat mandatarissen, en stemmen, weggehaald bij (en terug verloren aan) de liberale partijen, en maakt nu samen met de liberale PRL deel uit van de MR.

⁶ Het identificeren van deze groep gebeurde op basis van de gegevens van Pierre-Yves Lambert (<http://suffrage-universel.be>), aangevuld met de beschikbare informatie over de individuele kandidaten.

⁷ Bij de onafhankelijken en de Vlaams-nationalisten gaat het telkens maar om één gekozenen van niet-Europese origine. Deze werden niet afgebeeld.

ideologie. De enige uitzondering is de lagere positie van de christen-democraten. Dit heeft als gevolg dat de positie van de christen-democraten bij de gemeenteraadsleden van Europese origine opvallend hoger is dan wat geldt voor al hun gemeenteraadsleden samen. Zij springen over de liberalen en zelfs, wat de mate van achterstelling betreft, over extreem rechts. Gezien er maar twee gemeenteraadsleden van niet-Europese origine tot de Nederlandse taalgroep behoren, wordt binnen de gemeenteraadsleden van Europese origine het verschil tussen de Franse en de Nederlandse taalgroep nog groter.

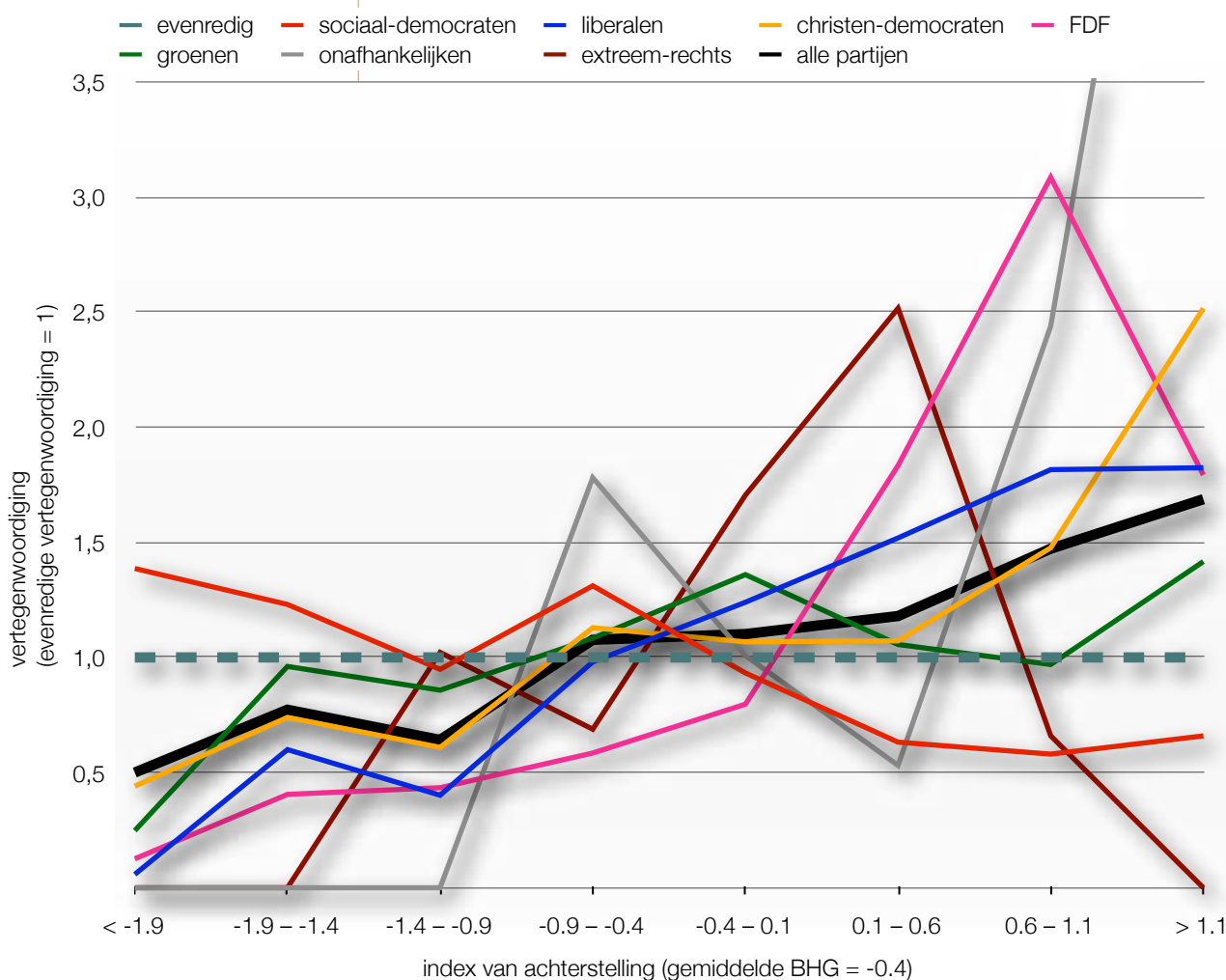


Figuur 3. Gemiddelde welvaart van de woonbuurten van de gemeenteraadsleden, naar politieke strekking en origine

De ondervertegenwoordiging van de meest achtergestelde buurten

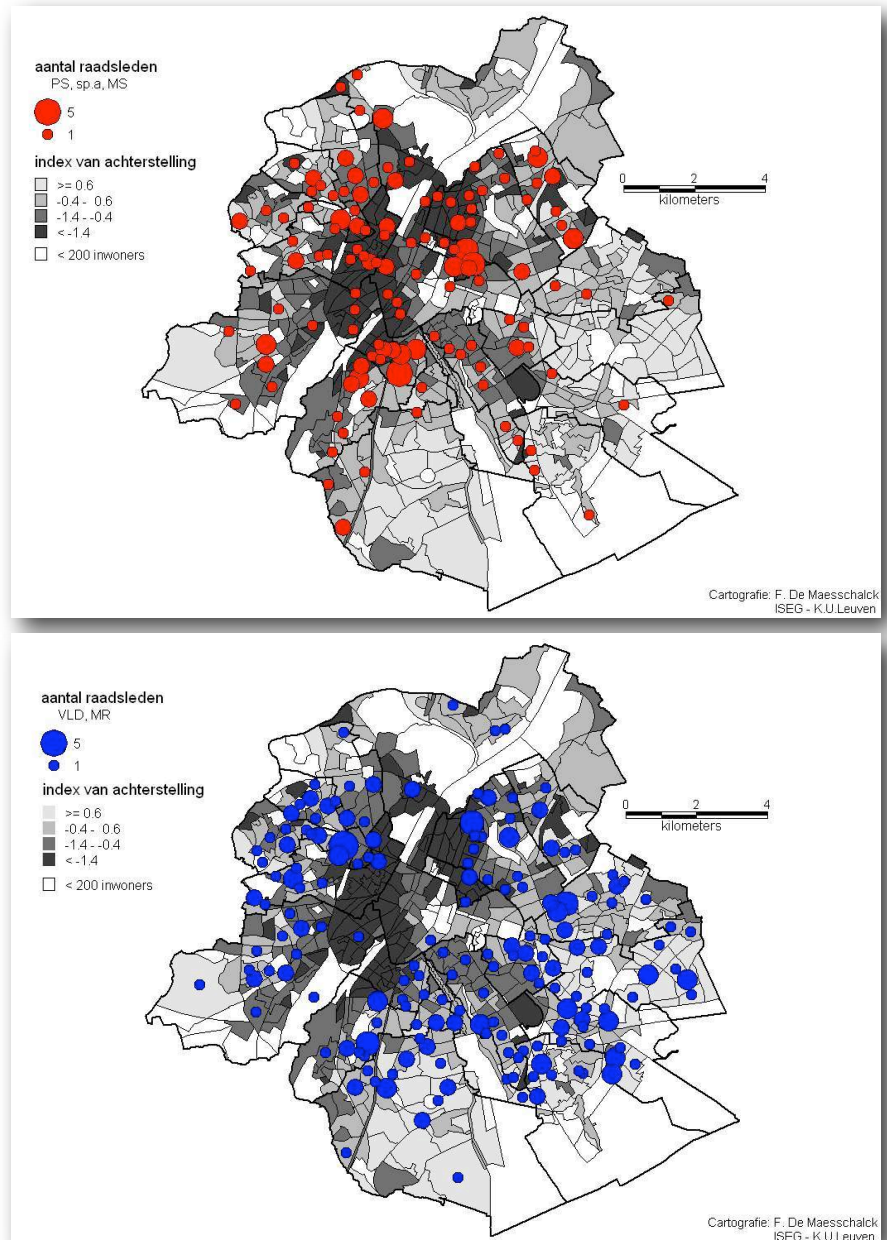
In het vorige onderdeel werd gewerkt met gemiddelde waarden. Eenzelfde gemiddelde waarde kan echter verschillende spreidingspatronen inhouden. Zo kan een gemiddelde waarde die wijst op een gemiddeld welvaartspijl betekenen dat een groot aantal gemeenteraadsleden in buurten wonen met een gemiddeld welvaartspeil. Het kan echter evenzeer betekenen dat er een oververtegenwoordiging is in zowel erg welgestelde als erg achtergestelde buurten. In dit onderdeel wordt nagegaan in welke mate bepaalde buurten over- of ondervertegenwoordigd zijn. De buurten werden gecategoriseerd in acht groepen op basis van de mate van achterstelling. Meer bepaald werd een gelijk aantal groepen gecreëerd aan weerszijden van het algemene gemiddelde voor het Brussels Hoofdstedelijk gewest. Het interval binnen elke groep bedraagt 0.5, wat overeenkomt met een halve standaarddeviatie. Figuur 4 geeft de oververtegenwoordiging of ondervertegenwoordiging van deze 8

buurttypes. Meer bepaald werd het aandeel van de gemeenteraadsleden in een bepaald buurttype gedeeld door het aandeel van de bevolking in dat buurttype. Een waarde van één wijst op een perfect proportionele vertegenwoordiging.



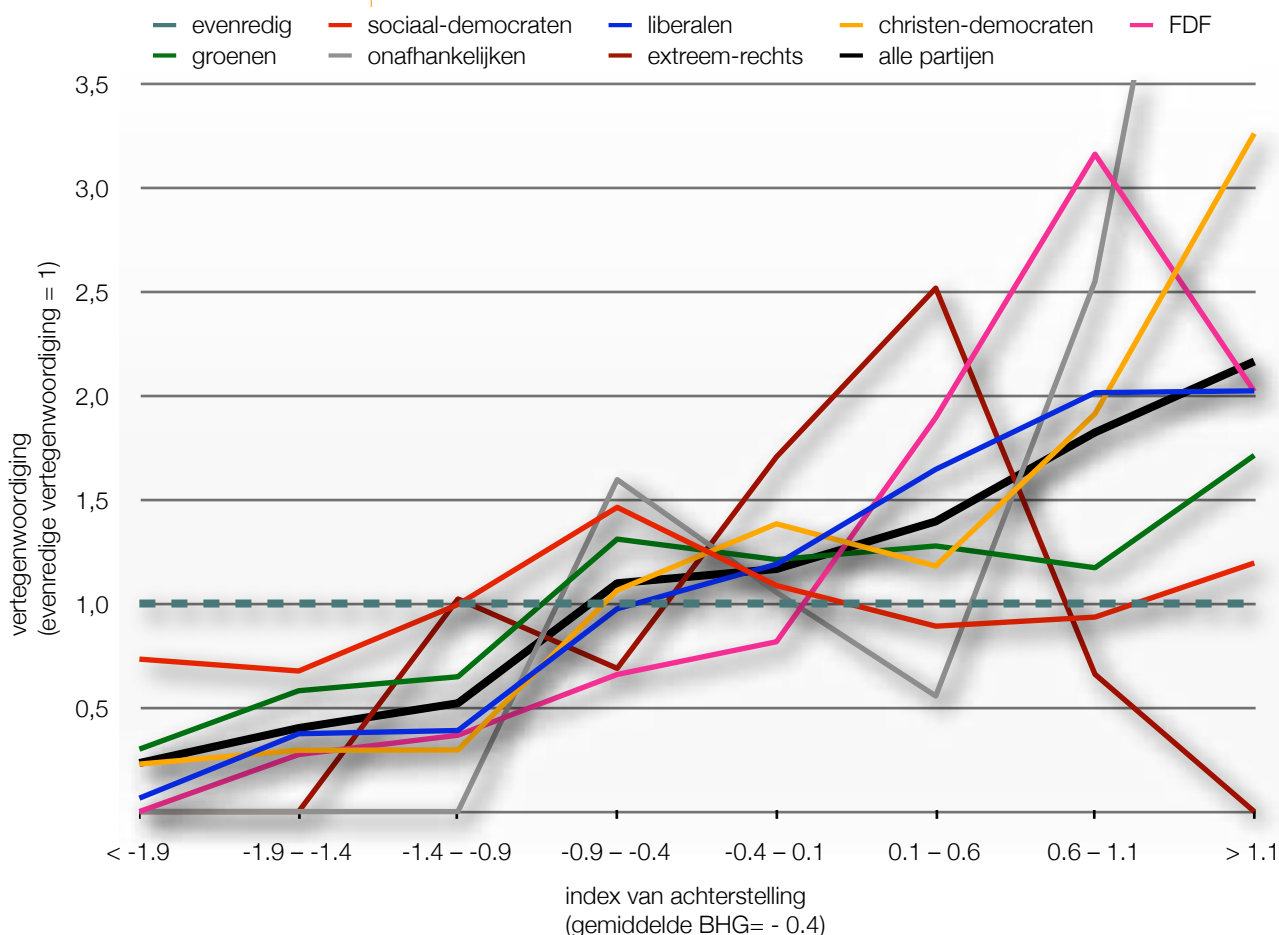
Figuur 4. Over- of ondervertegenwoordiging van de buurten naar mate van achterstelling, naar politieke strekking

Daaruit blijkt dat, voor alle partijen samen, de vertegenwoordiging globaal stijgt naarmate het welvaartspeil stijgt. Ook hier zijn de verschillen tussen de politieke strekkingen waarneembaar. De christen-democraten, en meer nog de liberalen en het FDF, volgen het algemene patroon van een stijgende vertegenwoordiging met een stijgend welvaartspeil. De groenen hebben een wat vlakke curve, met een lokaal maximum in buurten die net boven het gemiddelde liggen. De sociaal-



Figuur 5. De woonplaats van de gemeenteraadsleden van de sociaal-democratische strekking (boven) en van de liberale strekking en het FDF (onder)

democraten volgen, als enige strekking, een omgekeerde patroon. Zij kennen een oververtegenwoordiging van de meest achtergestelde buurten - hoewel ze ook een lokaal maximum vertonen net beneden het gemiddelde. Het omgekeerde patroon van de sociaal-democraten enerzijds en de liberalen en het FDF anderzijds vertaalt zich ruimtelijk in een meer centrale locatie van de eerste en een meer perifere van de laatste (figuur 5). De achterstelling concentreert zich immers in het centrale gedeelte van het Brussels Hoofdstedelijk Gewest. Een specifiek profiel hebben de gemeenteraadsleden van extreem rechts. Zij zijn sterk oververtegenwoordigd in de matig welgestelde buurten, en hebben geen vertegenwoordiging in de meest en de minst welgestelde buurten. Deze partijen maken in hun propaganda ruim gebruik van de problemen van de achtergestelde buurten, maar hebben daar zelf dus geen politieke vertegenwoordiging.



Figuur 6. Over- of ondervertegenwoordiging van de buurten naar mate van achterstelling zonder de gemeenteraadsleden van niet Europese origine, naar politieke strekking

Ook hier zijn er grote verschillen tussen de gemeenteraadsleden van niet-Europese origine en de andere gemeenteraadsleden. Wanneer alleen de laatste groep wordt beschouwd is, voor alle partijen samen, de stijging van de vertegenwoordiging met de stijging van de welvaart nog veel sterker (figuur 6). De veranderingen zijn natuurlijk het grootst bij die strekkingen die veel gemeenteraadsleden van niet-Europese origine tellen. Zo verdwijnt de oververtegenwoordiging van de meest achtergestelde buurten bij de sociaal-democraten - die er van alle strekkingen wel nog het sterkst aanwezig zijn - en wordt de curve dakvorming. De curve van de christen-democraten wordt veel steiler, en die van de groenen beduidend minder vlak.

Tenslotte kan worden nagegaan in welke mate buurten in moeilijkheden worden vertegenwoordigd. Deze buurten werden afgebakend door Vandermotten et al. (2006), die ze onderverdeelden in verschillende types. In Brussel zijn de belangrijkste types de migrantenbuurten in grote moeilijkheden, de buurten in lichte moeilijkheden en de buurten in gentrificatie, waar een sterke dynamiek heerst van renovatie en immigratie van de middenklasse. De overige buurten in moeilijkheden zijn vooral sociale woonbuurten. In tabel 1 is de over- of ondervertegenwoordiging van deze buurten aangegeven voor de verschillende strekkingen. Een waarde van één wijst op een perfect proportionele vertegenwoordiging. Een lagere waarde wijst op een ondervertegenwoordiging. Uit deze tabel blijkt vooreerst een globale oververtegenwoordiging van de buurten die niet in moeilijkheden zijn. Afgezien van de sociaal-democraten zijn alle politieke strekkingen er oververtegenwoordigd, en daarbij geldt dezelfde volgorde als eerder werd aangegeven bij de gemiddelden; alleen vormt extreem-rechts hier wel de uiterste waarde. De mate van oververtegenwoordiging van de buurten die niet in moeilijkheden zijn verloopt dus duidelijk volgens een links-rechts continuüm. Omgekeerd worden de buurten in moeilijkheden globaal ondervertegenwoordigd, en dit geldt voor alle types. De migrantenbuurten in grote moeilijkheden worden alleen oververtegenwoordigd door de sociaal-democraten. Dit kan

	niet in moeilijkheden	migrantenbuurten in grote moeilijkheden	buurten in lichte moeilijkheden	buurten in gentrificatie	andere buurten in moeilijkheden
sociaal-democraten	0.82	1.43	0.94	1.14	1.18
groenen	1.18	0.67	0.68	1.32	0.63
christen-democraten	1.29	0.71	1.08	0.43	0.23
liberalen	1.50	0.44	0.63	0.48	0.30
FDF	1.69	0.40	0.51	0	0
onafhankelijken	1.64	0	1.19	0	0
extreem-rechts	1.75	0	0.40	0.48	0
alle partijen	1.28	0.74	0.79	0.67	0.50
% van de bevolking	50.4	18.5	14.6	12.1	3.9

Tabel 1. Over- of ondervertegenwoordiging van de buurten in moeilijkheden

worden verbonden met het grote aandeel gemeenteraadsleden van niet-Europese origine binnen deze strekking. De buurten in lichte moeilijkheden zijn oververtegenwoordigd bij de christen-democraten en ook bij de onafhankelijken die, wanneer ze in achtergestelde buurten wonen, alleen in dit type aanwezig zijn. Buurten in gentrificatie zijn oververtegenwoordigd bij de sociaal-democraten, maar vooral bij de groenen. De andere achtergestelde buurten - vooral sociale woonbuurten - worden alleen oververtegenwoordigd door de sociaal-democraten.

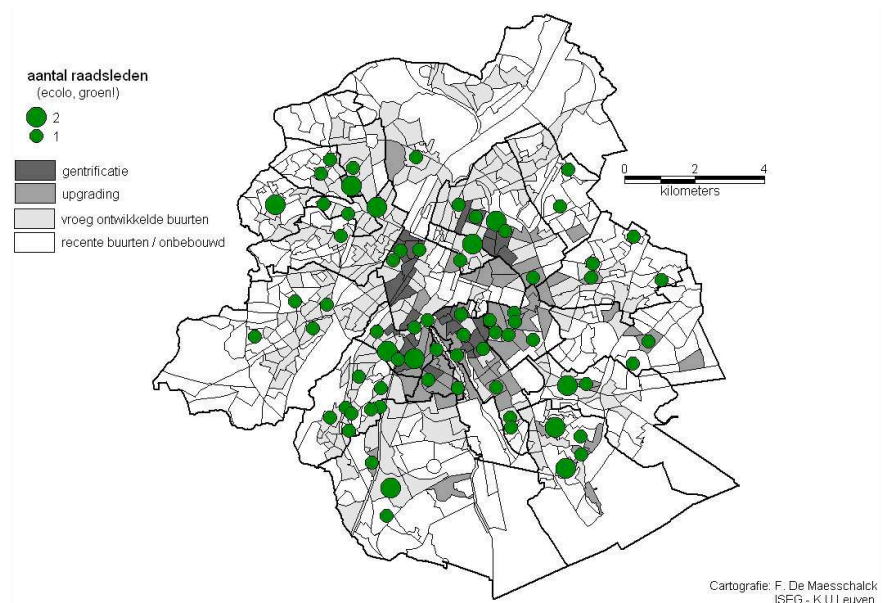
De oververtegenwoordiging van de groenen in gentrificerende buurten werd reeds vastgesteld door de Borman et al. (2001) in de vorige legislatuur, waarbij zij de link legden met de ruime aandacht van de groenen voor stedelijke revitalisatie. Zij vergeleken de lokalisatie van de groene gemeenteraadsleden met een typologie van gentrificatie opgesteld door Van Criekingen (zie Van Criekingen, 2003). Die laatste maakte een onderscheid tussen enerzijds buurten in gentrificatie in de enge zin, die vertrokken van een achtergestelde positie maar waar een sterke dynamiek van renovatie en sociale verandering heeft gespeeld, en anderzijds buurten in upgrading die eveneens deze dynamiek kenden, maar die vertrokken van een minder achtergestelde positie. Voor de overige buurten werd een verschil gemaakt tussen vroeg ontwikkelde buurten, met een relatief groot aandeel huizen van voor de eerste wereldoorlog, en de meer recente buurten.

Tabel 2 geeft, voor de verschillende strekkingen, de over- of ondervertegenwoordiging van deze buurten in de huidige legislatuur. Hieruit blijkt inderdaad dat de groenen, en in mindere mate de sociaal-democraten, het sterkst aanwezig zijn in de buurten in gentrificatie in de enge zin. Deze groene oververtegenwoordiging geldt echter nog meer voor de buurten in upgrading, die ook voor alle partijen samen licht oververtegenwoordigd zijn. Deze globale oververtegenwoordiging geldt echter het

	gentrificatie	upgrading	vroeg ontwikkelde buurten	recentere buurten
sociaal-democraten	1.14	0.84	1.18	0.75
groenen	1.47	1.89	0.86	0.68
christen-democraten	0.58	0.92	1.04	1.08
liberalen	0.38	1.01	0.80	1.48
FDF	0.17	0.87	0.69	1.79
onafhankelijken	0	1.21	0.62	1.78
extreem-rechts	0	0.82	0.48	2.21
alle partijen	0.70	1.04	0.92	1.19
% van de bevolking	7.5	14.4	48.8	29.3

Tabel 2. Over- of ondervertegenwoordiging van buurten volgens typologie van gentrificatie

sterkst voor de recentere buurten. De mate van over- of ondervetegenwoordiging van de verschillende strekkingen levert hier trouwens het inverse beeld op van de buurten in gentrificatie in enge zin: de hoogste waarden voor extreem-rechts, dan het FDF, de liberalen, de christen democraten, de sociaal-democraten en tenslotte de groenen. Figuur 7 geeft de woonplaats van de groene gemeenteraadsleden, samen met de gebruikte typologie. Hieruit blijkt duidelijk de voorkeur van de groene gemeenteraadsleden voor buurten in gentrificatie en upgrading.



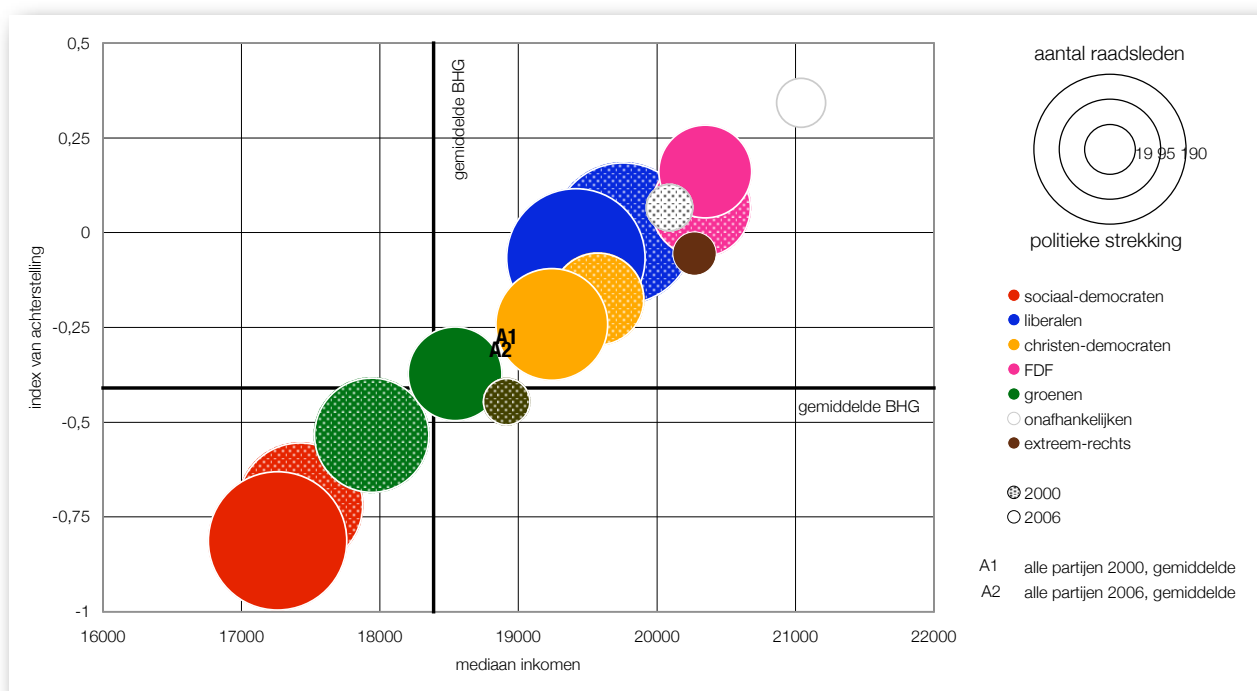
Figuur 7. De woonplaats van de groene gemeenteraadsleden

Een vergelijking in de tijd: beperkte verschillen met de vorige legislatuur

In dit onderdeel wordt een meer omvangrijke vergelijking gemaakt met de gegevens van de Borman et al. (2001) over de 653 gemeenteraadsleden in de legislatuur 2000-2006. Er moet wel op gewezen worden dat deze gegevensbank de oorspronkelijk gekozenen betreft, terwijl de gegevens over de huidige legislatuur de gemeenteraadsleden die effectief zetelen omvatten. In een eerste onderdeel wordt de evolutie beschouwd van het gemiddelde inkomen en de gemiddelde waarde van de achterstellingsindex in de woonbuurten van de gemeenteraadsleden. Ook wordt de veranderende impact van de gekozenen van niet-Europese origine beschouwd. In een tweede onderdeel wordt gefocust op de evolutie van de vertegenwoordiging van de buurten in moeilijkheden.

Een stabiel beeld

Figuur 8 toont, voor beide legislaturen, het gemiddelde inkomen en de gemiddelde achterstellingsindex in de woonbuurten van de gemeenteraadsleden, zowel voor de verschillende strekkingen als voor alle partijen samen. Voor de legislatuur 2000-2006 gelden in grote lijnen dezelfde vaststellingen als voor de huidige gemeenteraden. De gemiddelden voor alle partijen samen liggen dicht bij elkaar in beide periodes, en ook de volgorde van de partijen volgens welvaartspeil is grotendeels hetzelfde. Alleen de locatie van extreem-rechts is opvallend anders. De extreem-recht-



Figuur 8. Gemiddelde welvaart van de woonbuurten van de gemeenteraadsleden, naar politieke strekking en legislatuur

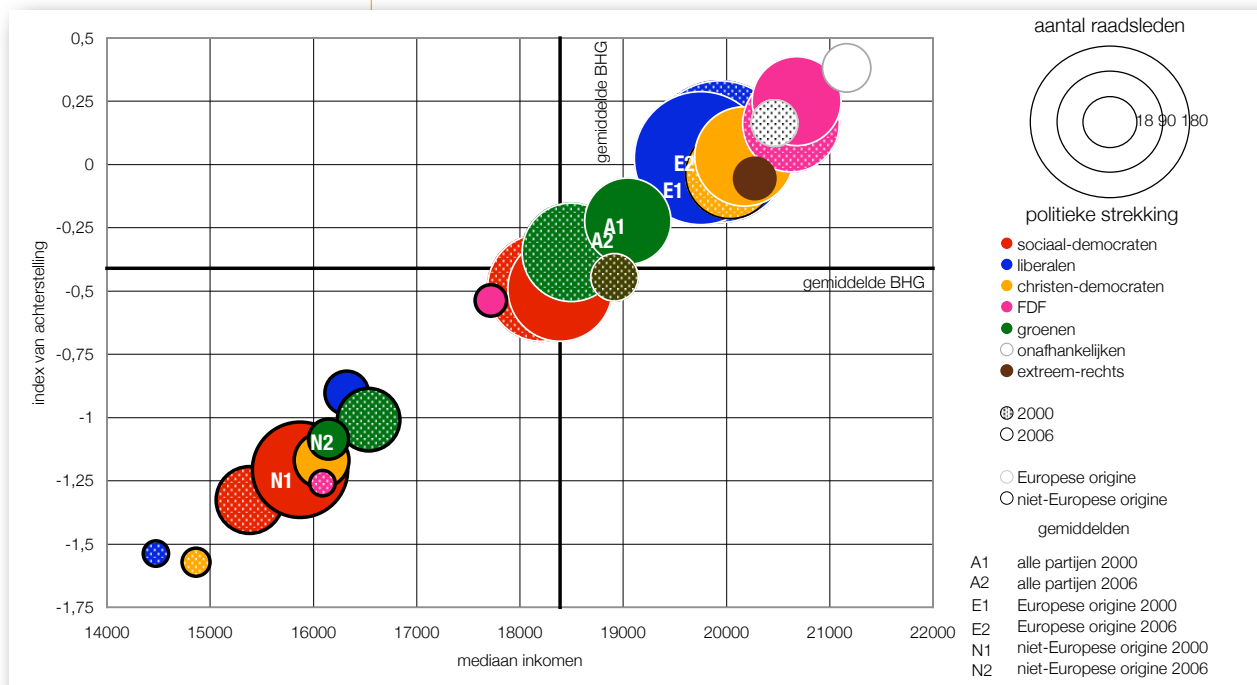
ste gemeenteraadsleden woonden in de vorige legislatuur gemiddeld in beduidend minder welstellende buurten en bleven zo, wat de achterstellingsindex betreft, zelfs onder het algemene gemiddelde. Er is dus een duidelijke verschuiving waarneembaar binnen de extreem rechtse strekking naar meer elitaire buurten.

De verschuivingen zijn kleiner bij de andere strekkingen en zijn in belangrijke mate verklaarbaar vanuit de toe- of afname van het aandeel gemeenteraadsleden van niet-Europese origine, die gemiddeld immers in armere buurten wonen met een grotere mate van achterstelling. Zo is de stijging van het gemiddelde welvaartspeil relatief groot bij de groenen, die de grootste afname kenden van het aandeel gemeenteraadsleden van niet-Europese origine (tabel 3). Ook het FDF vertoont een stijging van het gemiddeld welvaartspeil, en kent dan ook, in vergelijking met de andere strekkingen, slechts een beperkte toename van het aandeel gemeenteraadsleden van niet-Europese origine. De grotere toename bij de andere strekkingen gaat samen met een afname van het gemiddelde welvaartspeil.

	percentage 2000	percentage 2006	evolutie 2000-2006
sociaal-democraten	27.7	44.8	+ 17.2
christen-democraten	9.0	22.8	+ 13.8
groenen	28.3	17.3	- 11.0
FDF	6.7	11.3	+ 4.5
liberalen	3.3	9.8	+ 6.5
onafhankelijken	4.8	4.3	-0,4
extreem-rechts	0.0	0.0	/
alle partijen	14.2	22.0	+ 7.8

Tabel 3. *percentage gemeenteraadsleden van niet-Europese origine, naar politieke strekking en legislatuur*

Figuur 9 toont, voor beide legislaturen, de gemiddelde waarden voor de gemeenteraadsleden van niet-Europese origine en van Europese origine afzonderlijk, zowel voor de verschillende politieke strekkingen als voor alle partijen samen. Wanneer alleen de gemeenteraadsleden van Europese origine worden beschouwd, blijkt dat ook in de vorige legislatuur alleen de sociaal-democraten onder het algemene welvaartspeil bleven. Voor de gemeenteraadsleden van niet-Europese origine gold dit, zoals dat ook nu het geval is, voor alle strekkingen. In tegenstelling tot de huidige legislatuur, blijken de verschillen tussen de strekkingen binnen deze groep eerder willekeurig, en het algemene welvaartspeil in de woonbuurten van deze groep stijgt duidelijk. De strijd tussen de politieke partijen (buiten extreem rechts) voor de migrantenstem was bij de gemeenteraadsverkiezingen van 2000 al heel sterk. Als gevolg daarvan waren partijen in een aantal gevallen niet erg selectief in de rekrutering van kandidaten van migrantenorigine, tot ongenoegen van een aantal migrantenorganisaties (Jacobs et al., 2003). Bij de verkiezingen van 2006 lijkt de



Figuur 9 Gemiddelde welvaart van de woonbuurten van de gemeenteraadsleden, naar politieke strekking, origine en legislatuur

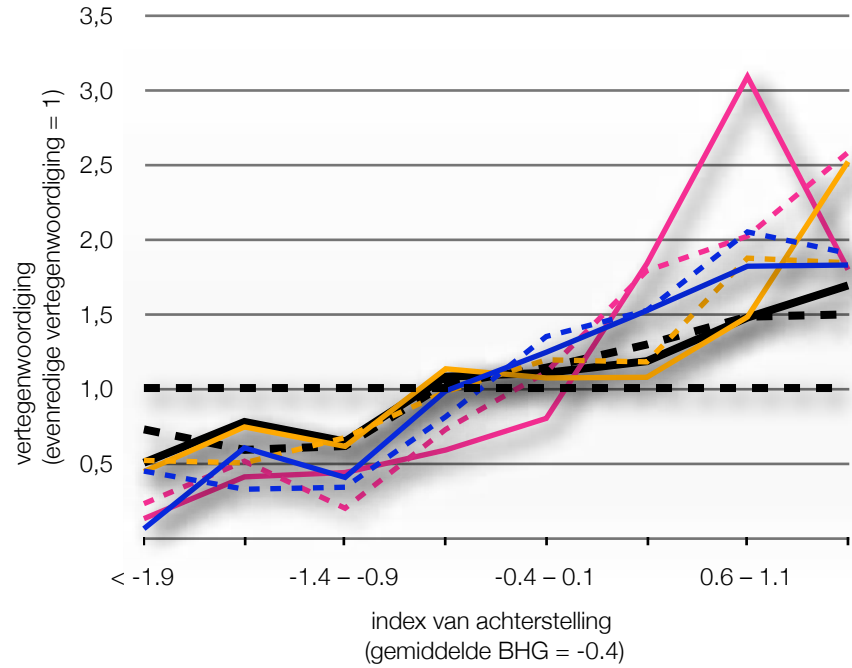
rekrutering dus meer selectief te zijn gebeurd. Alleen de christen-democraten vormen hierop een uitzondering. Genoemde welvaartsstijging geldt trouwens ook voor de gemeenteraadsleden van Europese origine, maar door de toename van het totaal aantal gemeenteraadsleden van niet-Europese origine daalt het gemiddelde welvaartsspeil voor alle gemeenteraadsleden samen.

Een blijvende ondervertegenwoordiging van de achtergestelde buurten.

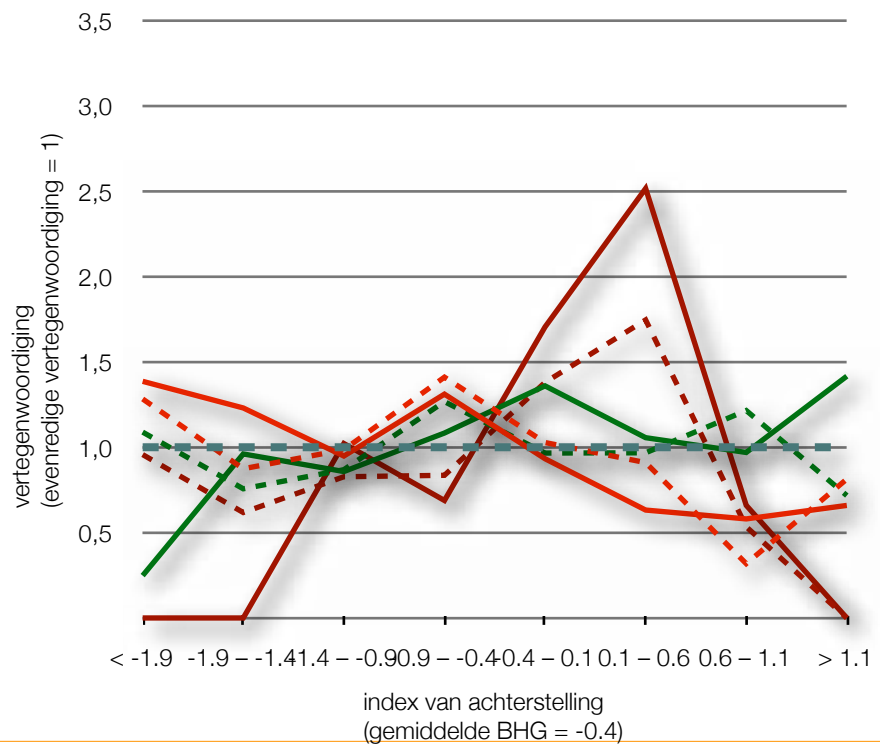
Ook de vertegenwoordiging van de verschillende buurttypes, gecategoriseerd naar mate van achterstelling, blijkt gelijklopend in beide legislaturen, en dit geldt voor alle strekkingen. Dit blijkt uit figuur 10, die de mate van onder- of oververtegenwoordiging van deze buurttypes in beide periodes uitzet. Bovenaan, staan de strekkingen die het algemene patroon volgen: een stijging van de vertegenwoordiging met een stijging van de welvaart (christen-democraten, liberalen, FDF). Onderaan, staan de strekkingen die daarvan afwijken (sociaal-democraten, groenen, extreem rechts). Er zijn echter enkele opvallende evoluties, vooral in de laatste groep. Extreem rechts kent in beide legislaturen een oververtegenwoordiging van de matig welgestelde buurten, maar was in de vorige legislatuur nog goed vertegenwoordigd in de meest achtergestelde buurten. Die vertegenwoordiging is volledig verdwenen en dat geldt overigens zowel voor Franstalig als Nederlandstalig extreem rechts. Dit betekent dat de typische tweespalt van zulke populistische partijen (de Borman et al., 2001) verdwenen is om plaats te maken voor een elitaire partij, tenminste op het niveau van de vertegenwoordiging. De vertegenwoordiging van de meest achtergestelde buur-

Figuur 10. Over- of ondervetegenwoordiging van de buurten naar mate van achterstelling, naar politieke strekking en legislatuur

- evenredig
- - liberalen 2000
- liberalen 2006
- - christen-democraten 2000
- christen-democraten 2006
- - FDF 2000
- FDF 2006
- - alle partijen 2000
- alle partijen 2006

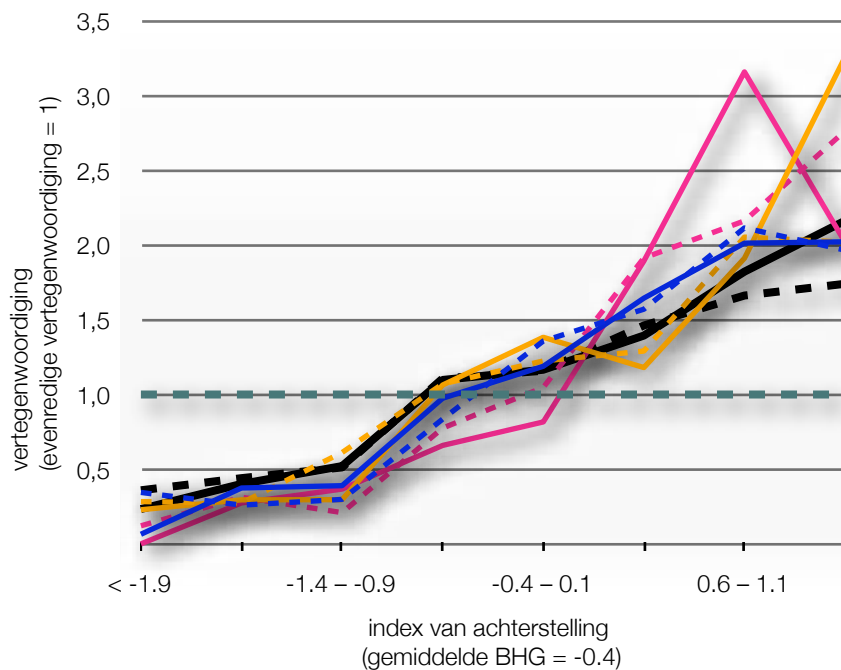


- - evenredig
- - sociaal-democraten 2000
- sociaal-democraten 2006
- - groenen 2000
- groenen 2006
- - extreem-rechts 2000
- extreem-rechts 2006

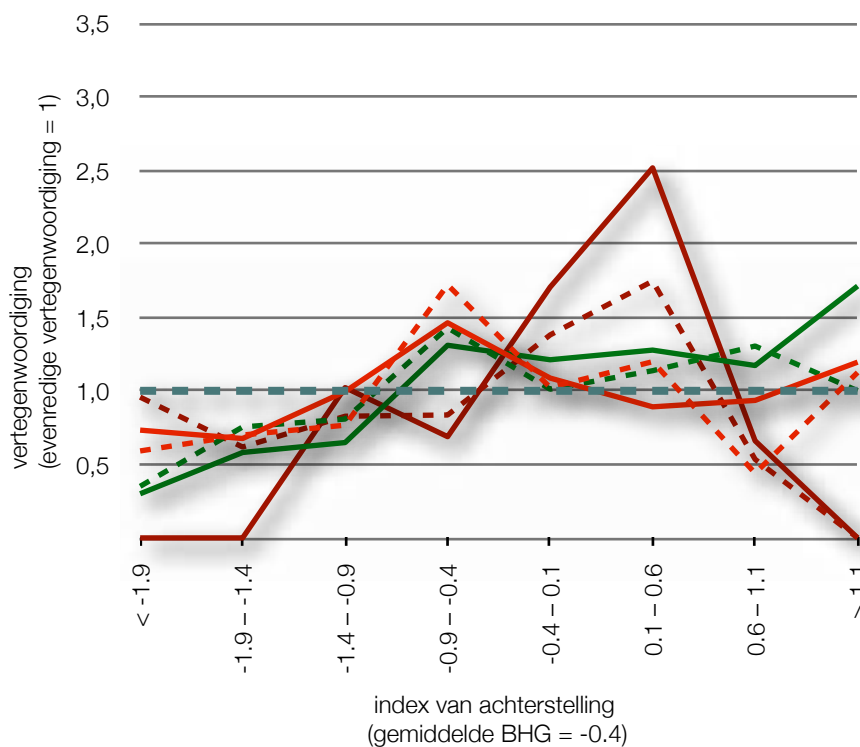


Figuur 11. Over- of ondervetegenwoordiging van de buurten naar mate van achterstelling zonder de gemeenteraadsleden van niet Europese origine, naar politieke strekking en legislatuur

- evenredig
- liberalen 2000
- liberalen 2006
- christen-democraten 2000
- christen-democraten 2006
- FDF 2000
- FDF 2006
- alle partijen 2000
- alle partijen 2006



- evenredig
- sociaal-democraten 2000
- sociaal-democraten 2006
- groenen 2000
- groenen 2006
- extreem-rechts 2000
- extreem-rechts 2006

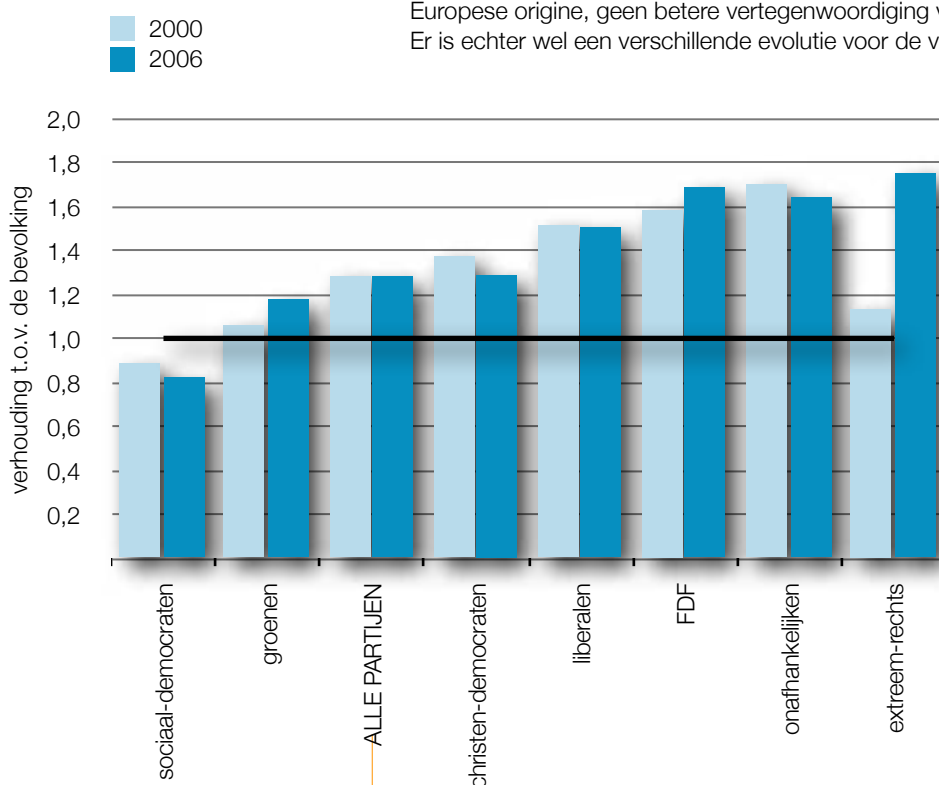


ten is in de huidige periode wel groter voor de sociaal-democraten, maar beduidend kleiner voor de groenen, die er in de vorige legislatuur nog oververtegenwoordigd waren. Dit kan opnieuw worden verklaard door de toename, respectievelijk afname, van het aandeel gemeenteraadsleden van niet-Europese origine. Dit blijkt uit figuur 11, die figuur 10 herneemt zonder de gemeenteraadsleden van niet-Europese origine te betrekken. Daaruit blijkt inderdaad dat de oververtegenwoordiging van de meest achtergestelde buurten verdwijnt. Ook de curves van de partijen die het algemene patroon volgen - de christen-democraten, de liberalen en het FDF - worden steiler, en met hen de curve voor alle partijen samen.

De oververtegenwoordiging van de buurten die niet in moeilijkheden zijn - zoals afgebakend door Vanderमotten et al. (2006) - blijft ongewijzigd. De verhouding tussen het aandeel gemeenteraadsleden en het aandeel inwoners in deze buurten draagt nog steeds 1,28. Er zijn wel verschillende ontwikkelingen voor de verschillende politieke strekkingen, die opnieuw - met uitzondering van extreem rechts - kunnen worden verbonden met de evolutie van het aandeel gemeenteraadsleden van niet-Europese origine. Dit kan worden afgeleid uit figuur 12, die, voor beide legislaturen, de mate van onder- of oververtegenwoordiging weergeeft van de buurten die niet in moeilijkheden zijn.

Er is dus, ondanks de toename van het totaal aantal gemeenteraadsleden van niet-Europese origine, geen betere vertegenwoordiging van de buurten in moeilijkheden. Er is echter wel een verschillende evolutie voor de verschillende types van buurten in

moeilijkheden. Zo is er een beduidend betere vertegenwoordiging van de migrantenbuurten in grote moeilijkheden. Dit gaat ten nadele van alle andere types. De buurten in lichte moeilijkheden zijn nog altijd het minst ondervertegenwoordigd, maar de buurten in gentrificatie zijn - in tegenstelling tot de vorige legislatuur - nu minder vertegenwoordigd dan de migrantenbuurten in grote moeilijkheden. De andere achtergestelde buurten, vooral sociale woonbuurten, verliezen een derde van hun vertegenwoordiging, maar het gaat hier om een relatief beperkte groep.



Figuur 12. Over- of ondervertegenwoordiging van buurten die niet in moeilijkheden zijn

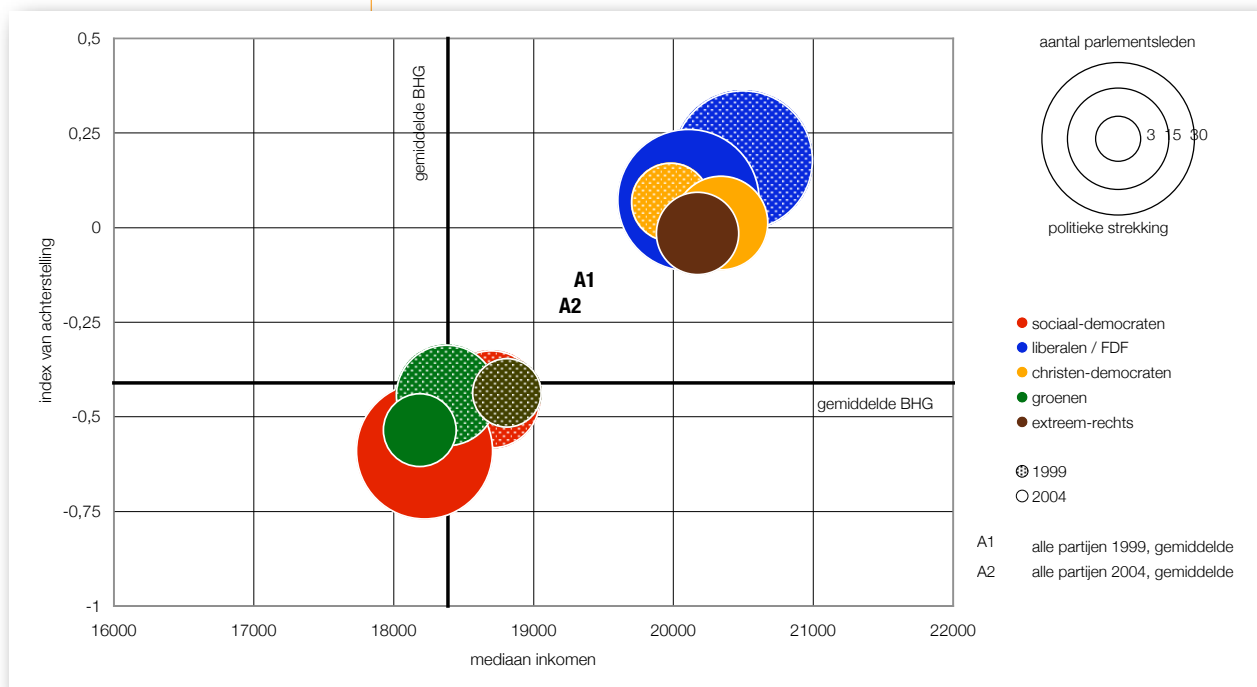
Een hoger beleidsniveau, een meer welvarende woonomgeving

In dit laatste onderdeel wordt de woonplaats van de gemeenteraadsleden vergeleken met die van de parlementsleden van het Brussels Hoofdstedelijk gewest. De leden van dit parlement worden in de meeste gevallen gerekruteerd vanuit de gemeenteraden of colleges. 62 % van de parlementsleden zijn zelfs nog steeds lid van een gemeenteraad of college. Deze waarde is evenwel lager dan in de andere regionale parlementen. Voor het Waals parlement is dat zelfs 80%. Dit is deels te verklaren door de kleinere kieskringen die gelden voor het Waals parlement (Delwit et al., 2005b), maar ook het Vlaams Parlement (73 %) en zelfs de federale parlementen (67 %) scoren hoger. Dit heeft mogelijk te maken met de kleinere verhouding tussen het aantal gemeenten en parlementsleden in Brussel, maar ook met het bestaan van dubbelmandaten met andere instellingen, en met name de gemeenschapscommissies.

De woonplaats van de gemeenteraadsleden in de periode 2000-2006 en in de huidige periode worden vergeleken met, respectievelijk, de woonplaats van de 75 parlementsleden in de legislatuur 1999-2004, en van de 89 parlementsleden die gekozen werden in 2004. De gegevens over de parlementsleden zijn afkomstig van De Maesschalck (2005) en handelen telkens over de effectief zetelende raadsleden. De parlementsleden van de MR werden er als één groep behandeld. De vergelijking gebeurt aan de hand van het gemiddeld inkomen en de gemiddelde index van achterstelling. Daaruit blijkt dat de parlementsleden gemiddeld in meer welgestelde buurten wonen dan de gemeenteraadsleden, en dit in beide legislaturen. Er is dus sprake van een zeker selectiemechanisme. Terwijl de meerderheid van de parlementsleden uit de gemeenteraden komt, zijn het dus vooral de gemeenteraadsleden in de meer welvarende buurten die in het parlement terecht komen. Zoals dat het geval was bij de gemeenteraden, is echter ook bij de parlementen een daling van het gemiddelde welvaartspeil observeerbaar. Ook hier kan dat worden toegeschreven aan een stijging van het aantal parlementsleden van niet-Europese origine. Wanneer alleen de gekozenen van Europese origine worden beschouwd, is immers een stijging van het welvaartspeil waarneembaar. Het aantal gekozen van niet-Europese origine steeg van 5 in 1995 (6,7 %) over 8 in 1999 (10,7 %) naar 17 in 2004 (19,1 %).⁸ Bovendien is er - en dit was niet het geval bij de gemeenteraden - een daling waarneembaar van het gemiddelde welvaartspeil in de woonbuurten van deze groep, en dit al sinds 1995. Dat gemiddelde ligt echter nog steeds ruim boven dat van de gemeenteraden. In 1995 woonden de parlementsleden van niet-Europese origine gemiddeld zelfs nog in buurten met een hoger inkomen en een geringere mate van achterstelling dan het algemene gemiddelde voor het Brussels Hoofdstedelijk Gewest. Dit lijkt er op te wijzen dat de selectie van kandidaten van migrantenorigine voor het parlement in het verleden zeer selectief gebeurde - in tegenstelling tot bij de gemeenteraden - terwijl dat nu wat soepeler wordt.

⁸ Ook hier werd deze groep geïdentificeerd op basis van de gegevens van Pierre-Yves Lambert (<http://suffrage-universel.be>).

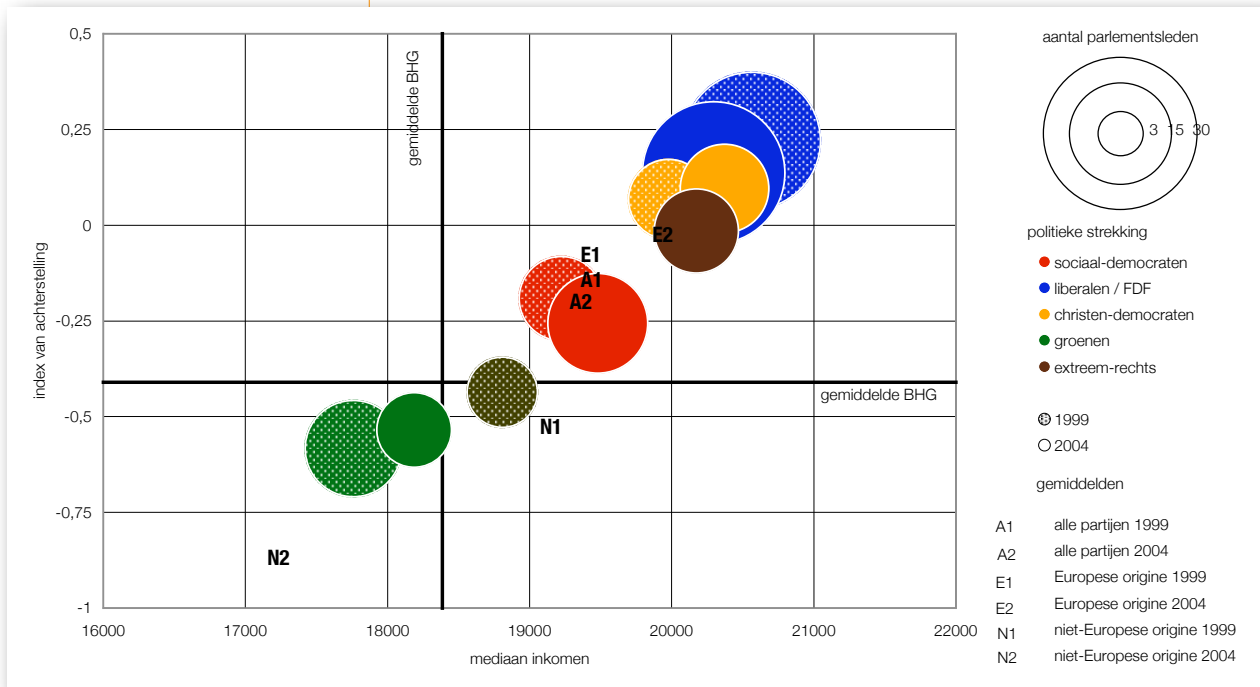
Ook voor de verschillende strekkingen afzonderlijk geldt dat het welvaartspeil in de woonbuurten van de parlementsleden groter is dan dat van de gemeenteraadsleden. Alleen de groenen vormen hierop een uitzondering in de huidige legislatuur.⁹ Figuur 13 geeft de gemiddelden voor de verschillende strekkingen in 1999 en 2004.¹⁰ Daaruit blijkt in grote lijnen dezelfde volgorde als bij de gemeenteraadsleden, maar de groenen liggen inderdaad relatief lager, en blijven telkens onder het algemene gemiddelde. Dit is nog meer opvallend wanneer enkel de gekozenen van Europese origine worden beschouwd (figuur 14). De sociaal-democraten liggen dan ruim boven het algemene gemiddelde. Zij tellen immers, zowel in 1999 als in 2004, veruit de grootste groep parlementsleden van niet-Europese origine. Het gaat respectievelijk om 4 en 13 parlementsleden, goed voor 50 % en 77 % van het totaal. Opmerkelijk is tenslotte de evolutie van de extreem-rechtse parlementsleden, die



Figuur 13. Gemiddelde welvaart van de woonbuurten van de parlementsleden, naar politieke strekking en legislatuur

⁹ Terwijl elk parlementslid evenveel inwoners vertegenwoordigt, is dat niet het geval voor elk gemeenteraadslid. Kleinere gemeenten hebben, per inwoner, een groter aantal gemeenteraadsliden. Dit effect kan worden weggewerkt via standaardisatie. Het welvaartspeil in de woonbuurten van de gemeenteraadsliden ligt lager bij de gestandaardiseerde gegevens dan bij de niet-gestandaardiseerde gegevens, en dit voor beide legislaturen en voor elke politieke strekking, hoewel de onderlinge verhoudingen tussen legislaturen en politieke strekkingen dezelfde blijven. Wanneer de gestandaardiseerde gegevens worden beschouwd, is het welvaartspeil in de woonbuurten van de groene gemeenteraadsliden wel lager dan dat van de groene parlementsleden.

¹⁰ De onafhankelijken en de Vlaams-nationalisten werden hier niet afgebeeld. Beide groepen hadden in 1999 slechts één parlementslid. In 2004 was dat respectievelijk nul en twee.



Figuur 14. Gemiddelde welvaart van de woonbuurten van de parlementsleden van Europese origine, naar politieke strekking en legislatuur

ook hier tussen de twee legislaturen een uitgesproken evolutie kennen naar meer welvarende buurten.

Hoewel de gemiddelde welvaart in de woonbuurten van de parlementsleden hoger is dan die van de gemeenteraadsleden – met uitzondering van de groenen in de huidige legislatuur, zien we dus toch gelijkaardige verschillen tussen de politieke strekkingen op een hoger beleidsniveau. Hoewel de gemeentegrenzen strikt gesproken geen rol meer spelen bij de selectie van de kandidaten, geldt deze overeenkomst ook voor de ruimtelijke patronen (figuur 15). De groenen hebben een voorkeur voor buurten in gentrificatie en upgrading en hun omgeving, de sociaal-democraten hebben een relatief belangrijke vertegenwoordiging in de meer centrale buurten, vaak met een zekere graad van achterstelling, en de liberalen en het FDF wonen in meerderheid in een relatief welgestelde omgeving, veelal in de randgemeenten. Dit geldt in de huidige periode ook voor extreem rechts.

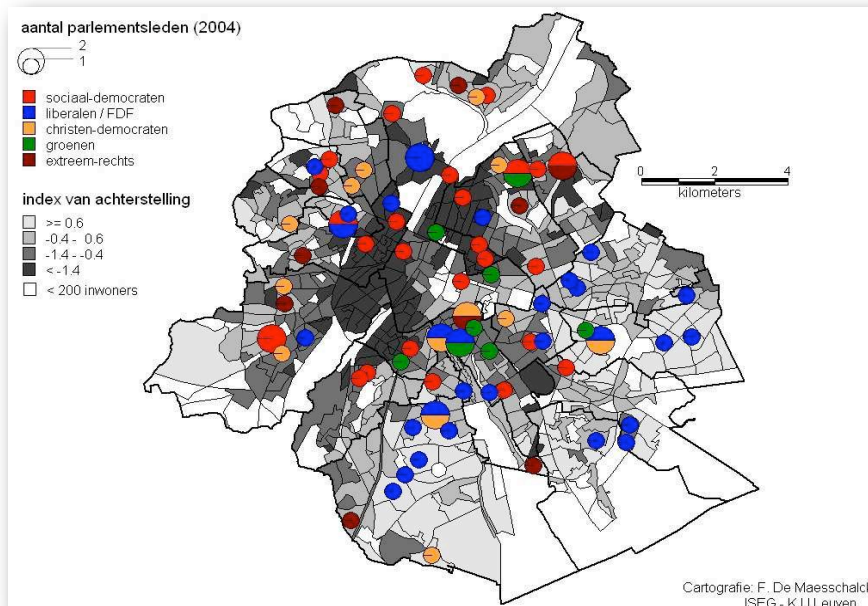


Figure 15. Where members of parliament for the Brussels Capital Region live in the present legislature.

Besluit

Hoe welgestelder de buurt, hoe beter ze vertegenwoordigd wordt in de gemeenteraden van het Brussels Hoofdstedelijk Gewest. Buurten in moeilijkheden ondervinden dus een dubbele achterstelling: niet alleen cumuleren zij heel wat stedelijke problemen, zij worden bovendien ondervertegenwoordigd in de gemeentelijke beleidsorganen. Dit betekent ook dat de invoering van het stemrecht voor buitenlandse ingezetenen op gemeentelijk niveau niet geleid heeft tot een representatieve vertegenwoordiging van de buurten in moeilijkheden. Sterker nog, deze buurten worden nu niet beter vertegenwoordigd dan in de vorige legislatuur. Wel is er een inhoudelijk verschil. De buurten die de meeste stedelijke problemen cumuleren, de migrantenbuurten in grote moeilijkheden (Vandermotten et al., 2006), kennen immers wel een minder sterke ondervertegenwoordiging dan in de vorige legislatuur. Dit heeft vooral te maken met een toename van het aantal gemeenteraadsleden van niet-Europese origine, van veertien naar tweeëntwintig procent. Deze gekozenen wonen immers, in tegenstelling tot hun collega's van Europese origine, in armere buurten met een grotere mate van achterstelling dan gemiddeld in het Brussels Hoofdstedelijk Gewest. Deze toename heeft er ook voor gezorgd dat het gemiddelde welvaartspeil in de woonbuurten van alle gemeenteraadsleden samen lichtjes daalt, ondanks een stijging van dit welvaartspeil bij zowel de gekozenen van Europese als van niet-Europese origine.

De toename van de vertegenwoordiging met de toename van de welvaart van de buurt geldt echter niet voor alle partijen en strekkingen. Terwijl dit wel erg uitgespro-

ken is voor het FDF, de liberalen en in mindere mate de christen-democraten, vertonen de groenen een vlakke verdeling over de verschillende soorten buurten, en de sociaal-democraten volgen zelfs een omgekeerd patroon. Het gemiddelde welvaartsniveau voor de verschillende strekkingen volgt dan ook de genoemde volgorde. Extreem-rechts kent een wat afwijkend patroon, met een erg sterke oververtegenwoordiging in de matig welgestelde buurten. De beschreven patronen worden beïnvloed door de al dan niet sterke aanwezigheid van gemeenteraadsleden van niet-Europese origine bij de verschillende strekkingen. Zonder deze groep, die bij de sociaal-democraten bijna de helft van de gekozenen uitmaakt, maakt het omgekeerde patroon van de sociaal-democraten plaats voor een oververtegenwoordiging in buurten met een welvaartspeil net onder het Brusselse gemiddelde. De andere strekkingen kennen zonder deze groep een sterkere stijging van de vertegenwoordiging met een stijgend welvaartspeil. Al deze vaststellingen gelden zowel voor de huidige als de vorige legislatuur, met dat verschil dat het aandeel van de gemeenteraadsleden van niet-Europese origine bij alle strekkingen is gestegen - buiten bij de groenen waar dit aandeel het grootst was. Het is trouwens opvallend dat binnen de gemeenteraadsleden van niet-Europese origine ongeveer dezelfde verschillen opduiken tussen de strekkingen - naar welvaartspeil van de woonbuurten - dan voor alle gemeenteraadsleden samen, zij het dat het welvaartspeil wel telkens veel lager ligt. In de vorige legislatuur waren die verschillen nog eerder willekeurig. Terwijl de strijd tussen de politieke partijen voor de anti-racistische en etnische stem in de vorige legislatuur soms nog leidde tot willekeur in de selectie van de kandidaten, blijkt er nu toch een zekere selectie binnen deze groep op te treden naar ideologie. Alleen bij de christen-democraten is dat niet het geval. Extreem-rechts heeft traditioneel geen gekozenen van Europese origine. In de vorige legislatuur kende deze strekking nochtans wel een belangrijke vertegenwoordiging in de meest achtergestelde buurten, maar die is nu volledig verdwenen. De populair - elitaire tweespalt van deze populistische strekking heeft dus plaats gemaakt voor een elitair patroon.

Bij een vergelijking van de gemeenteraadsleden met de parlementsleden van het Brussels Hoofdstedelijk Gewest, bleken dezelfde vaststellingen te gelden, alleen ligt het gemiddelde welvaartspeil in de woonbuurten van de parlementsleden beduidend hoger. Dit geldt voor alle strekkingen buiten de groenen in de huidige legislatuur. Sterker nog, ondanks het wegvallen van de gemeentegrenzen blijken dezelfde woonvoorkeuren te gelden binnen de verschillende strekkingen. Liberalen en leden van het FDF wonen veelal in de meer perifere, welgestelde buurten; sociaal-democraten wonen vaak in de meer centrale, vaak achtergestelde buurten. Groenen hebben dan weer een voorkeur voor oude buurten in gentrificatie, terwijl extreem rechts een sterke voorkeur voor recente buurten vertoont. De christen-democraten vertonen een meer gemengd beeld. Er is dus een duidelijk verband tussen het ideologisch profiel van de partijen en de woonbuurten van hun gemeenteraads- en parlementsleden, dat volgens een links-rechts continuüm verloopt. Dit verband wordt nog versterkt door het grotere aandeel gemeenteraadsleden van niet-Europese origine bij de linkse partijen - waarin het verschil tussen de woonbuurten van de gemeenteraadsleden van niet-Europese origine en de anderen vaak ook kleiner is dan bij de andere partijen. Deze verschillen tussen de partijen reflecteren deels de aantrekkingskracht van de verschillende ideologieën in de verschillende geografische zones. Uit de studie van Jacobs (2006) blijkt immers dat niet alleen de woonplaats van de gekozenen maar ook die van de kandidaten voor het Brussels parlement

volgens een links-rechts tegenstelling verlopen. Maar meer dan dat geeft het ook inzicht in de posities die de partijen kunnen innemen op ruimtegevoelige thema's, zoals Jacobs al suggereerde in genoemde studie en aangaf als piste voor verder onderzoek. Het bestaande onderzoek van De Maesschalck (2007) wees inderdaad uit dat er, althans voor de Vlaamse partijen, een duidelijke overeenkomst is tussen de woonplaatsen van parlementsleden van een bepaalde strekking en het dominante discours dat door hen wordt gehanteerd. Perifere, suburbane woonpatronen gaan samen met een negatieve benadering van stedelijkheid, die wordt verbonden met vreemdelingen en criminaliteit in een negatief discours. Deze steden moeten, volgens dit discours, veilig en autobereikbaar worden gemaakt ten voordele van de suburbane gebruiker. Erg centrale, stedelijke, woonpatronen lopen daarentegen samen met een grotere aandacht voor de huidige inwoners van de steden, voor het openbaar vervoer - wat in het belang is van de geconcentreerd wonende stedelingen, en meer in het algemeen met een meer positieve benadering van stedelijkheid. Dat verband blijkt ook hier aanwezig, zelfs op het laagste bestuurlijke niveau van de gemeente.

Het beperkte onderzoek naar de representatie op het niveau van de leefomgeving heeft zich tot nog toe voornamelijk gericht op Brussel. De Maesschalck (2005) stelde wel gelijkaardige patronen vast in de gemeenteraden van andere grote steden, maar meer systematisch onderzoek moet uitwijzen of, en in welke mate, de Brusselse situatie representatief is. De vastgestelde ondervetegenwoordiging van de armste buurten kan immers belangrijke consequenties hebben in concrete dossiers op het vlak van huisvesting, vorming, tewerkstelling, cultuur, etc. De visie op de toekomst van deze buurten wordt door de huidige inwoners waarschijnlijk anders ingevuld dan door diegenen die nu het beleid bepalen. Daarbij zouden de belangen van de huidige inwoners van deze buurten wel eens minder zwaar kunnen wegen dan de belangen van de door het beleid gewenste inwoners van deze buurten en/of van de inwoners van andere buurten.

Bibliografie

- BOUSETTA H. (2006), "Politieke vertegenwoordiging en culturele diversiteit in Brussel: een fragiele uitzonderingssituatie", in KHADER B., MARTINIELLO M., REA A. & TIMMERMAN C. (red.), *Immigratie en integratie anders denken. Een Belgisch interuniversitair initiatief*, Brussel: Bruylant, pp. 121-129.
- DE BORMAN L., DOBRUSZKES F. & MARISSAL P. (2001), "Analyse socio-spatiale du lieu de résidence des élus communaux à Bruxelles et en périphérie", *Belgeo*, 1-2 (2001), pp. 63-76.
- DELWIT P., HELLINGS B., PILET J.-B. & VAN HAUTE E. (2005a), "Le profil des candidats francophones aux élections fédérales du 18 mai 2003", *Courrier Hebdomadaire du CRISP*, 1874-1875.
- DELWIT P., HELLINGS B., PILET J.-B. & VAN HAUTE E. (2005b), "Le profil des candidats francophones aux élections régionales et européennes du 13 juin 2004", *Courrier Hebdomadaire du CRISP*, 1880-1881.

- DE MAESSCHALCK F. (2005), "Een spiegel van de maatschappij? De woonplaats van de Belgische parlementsleden in kaart gebracht, 1961-2004", *Editions BEVAS/SOBEG*, 1 (2005), pp. 63-69.
- DE MAESSCHALCK F. (2007), *Stadsgewestvorming en electoraal-geografische dynamiek. Een onderzoek in Brussel en Antwerpen*, Leuven: Faculteit wetenschappen.
- FIERS S. & REYNAERT H. (2006), "De studie van politieke elites. Een stand van zaken", in FIERS S. & REYNAERT H. (red.), *Wie Zetelt? De gekozen politieke elite in Vlaanderen doorgelicht*, Leuven: Lannoo, pp. 19-34.
- GALLAGHER M. & MARSH M. (eds.) (1988), *Candidate Selection in Comparative Perspective. The Secret Garden of Politics*, London: Sage.
- JACOBS D. (2006), "Een kandidaat uit mijn buurt? De scheve spreiding van kandidaten voor de Brusselse gewestverkiezingen over armere en rijkere buurten", *Res Publica*, 48 (1), pp. 25-39.
- JACOBS D., MARTINIELLO M. & REA A. (2002), "Changing Patterns of Political Participation of Citizens of Immigrant Origin in the Brussels Capital Region: The October 2000 Elections", *Journal of International Migration and Integration*, 3 (2), pp. 201-221.
- KESTELOOT C. (2000), "Brussels: Post-Fordist Polarization in a Fordist Spatial Canvas", in MARCUSE P. & VAN KEMPEN R. (eds.), *Globalizing Cities. A New Spatial Order?*, Oxford: Blackwell, pp.186-210.
- LATNER M. & MCGANN A. (2005), "Geographical Representation under Proportional Representation: The Cases of Israel and the Netherlands", *Electoral Studies*, 24 (4), pp. 709-734.
- PAXTON P., KUNOVICH S. & HUGHES M.M. (2007), "Gender in politics", *Annual Review of Sociology*, 33, pp. 263-284.
- VAN CRIEKINGEN M. (2003), "La ville revit! Formes, politiques et impacts de la revitalisation résidentielle à Bruxelles", in BIDOÛ-ZACHARIASEN C. (éd.), *Retours en ville*, Paris: Descartes, pp. 73-107.
- VAN CRIEKINGEN M. (2006), "Welke toekomst voor de Brusselse centrumwijken?", *Brussels Studies*, 1.
- VANDERMOTTEN C., MARISSAL P., VAN HAMME G., KESTELOOT C., SLEGGERS K., VANDEN BROUCKE L., IPPERSIEL B., DE BETHUNE S. & NAIKEN R. (2006), *Dynamische analyse van de buurten in moeilijkheden in de Belgische stadsgewesten*, Brussel: Grootstedenbeleid.
- WAUTERS B., NOPPE J. & FIERS S. (2003), "Nationale kopstukken, lokale sterkhouders en onbekende kandidaten. Een analyse van de lokale verankering van kandidaten en gekozenen bij de parlementsverkiezingen van 18 mei 2003", *Belgeo*, 2 (2003), pp. 165-185.