

**Marzena Walaszek**

Uniwersytet im. Adama Mickiewicza w Poznaniu  
Instytut Geografii Społeczno-Ekonomicznej i Gospodarki Przestrzennej  
[marwal@amu.edu.pl](mailto:marwal@amu.edu.pl)

## Dostępność przestrzenna szkół w badaniach usług edukacyjnych – przykład aglomeracji poznańskiej

**Zarys treści:** Celem artykułu jest przybliżenie zagadnienia dostępności przestrzennej w badaniach usług edukacyjnych. W publikacji przedstawiono wyniki badań ankietowych w aglomeracji poznańskiej dotyczące motywacji wyboru szkoły z uwzględnieniem jej typu (szkoła podstawowa, gimnazjum, szkoła ponadpodstawowa) oraz odległości i sposobu dotarcia do szkoły z uwagi na jej lokalizację (miasto Poznań i strefa podmiejska – powiat poznański). W pracy zaprezentowano dane dotyczące spełniania obowiązku szkolnego w podstawowych szkołach obwodowych na przykładzie Poznania oraz wykonano badanie współzależności pomiędzy odległościami od szkół podstawowych obwodowych a odsetkiem dzieci uczęszczających do szkół obwodowych. Przy uwzględnieniu preferencji użytkowników opracowano również mapę dostępności czasowej szkół podstawowych obwodowych w Poznaniu. Artykuł kończy się podsumowaniem oraz sformulowaniem rekomendacji dla organów prowadzących szkoły.

**Słowa kluczowe:** dostępność przestrzenna, sieć szkolna, obwody szkolne, aglomeracja poznańska

### Wprowadzenie

Badania dostępności przestrzennej usług, w tym usług publicznych, są powszechnie stosowane m.in. w określaniu stopnia zaspokojenia potrzeb społecznych mieszkańców danego obszaru. Tematyką dostępności przestrzennej w ostatnich latach w Polsce zajmowali się m.in. Matykowski (1990), Warakomska (1992), Taylor (1999), Guzik (2003), Śleszyński (2014), Walaszek (2016). Według Taylora (1999) dostępność to szansa lub możliwość pozwalająca na skorzystanie z różnych rodzajów działalności przez osobę zamieszkujejącą stale pewien obszar. W przypadku obowiązkowej edukacji na szczeblu podstawowym pojęcie dostępności przestrzennej szkół (ang. *spatial accessibility*) ściśle związane jest z pojęciem równych szans edukacyjnych (ang. *spatial equity*). W badaniach usług edukacyjnych te dwa pojęcia traktowane są bardzo często nierozdzielnie jako jeden z fundamentów polityki edukacyjnych (por. Talen 2001, Stępień 2015, Rowe 2017).

Jak wskazuje Stępień (2015): „Wyrównywanie szans edukacyjnych może być analizowane w ujęciu przestrzennym z założeniem występowania różnic związanych z szansami na edukacyjny sukces, które wynikają z miejsca zamieszkania ucznia. Przykład może tu stanowić rozróżnienie na miasto i wieś. Drugi aspekt wyrównywania szans edukacyjnych dotyczy natomiast jednostek, które ze względu na przyczynę niezwiązaną z miejscem zamieszkania doświadczają nierówności w tym zakresie. Jako przykład tego ujęcia można wskazać nierówne szanse uczniów wywodzących się z rodzin dysfunkcyjnych, a także dotkniętych ubóstwem, ale też nierówne szanse edukacyjne osób niepełnosprawnych”. W związku z powyższym wyrównywanie szans edukacyjnych należy rozpatrywać właśnie w tych dwóch aspektach: w aspekcie przestrzennym i związanym ze środowiskiem socjalizacji uczniów.

Rosik i in. (2017) na podstawie dokonanego przeglądu polskiej i zagranicznej literatury przedmiotu wśród różnych metod badania dostępności przestrzennej wyróżniają m.in. dostępność spersonalizowaną. Według autorów jest to dostępność mierzona za pomocą zbioru alternatywnych ścieżek podróży między źródłem a celami podróży, uwzględniająca zachowanie poszczególnych użytkowników systemu transportowego i ich preferencje. Zatem „tradycyjne” metody pomiaru dostępności przestrzennej, którymi są czas, koszt i odległość, powinny uwzględniać preferencje użytkowników np. w zakresie wyboru środka transportu.

Według Burgess i in. (2015) wybór szkoły (ang. *school choice*) określa się jako prawo do wyrażenia przez rodziców swoich preferencji (w zakresie tego wyboru) oraz obowiązek respektowania tych preferencji. Jak wskazują autorzy na podstawie badań przeprowadzonych w Wielkiej Brytanii, preferencje rodziców uczniów szkół podstawowych w zakresie wyboru szkoły dotyczą: poziomu nauczania, struktury społeczno-ekonomicznej uczniów oraz odległości do szkoły od miejsca zamieszkania (dosłownie: bliskości szkoły, ang. *proximity*). W Polsce, w świetle art. 133 przepisów ustawy Prawo oświatowe z dnia 14 grudnia 2016 r. (Dz.U. z 2017 r. poz. 59), do klas pierwszych szkół podstawowych (obwodowych) przyjmowane są wszystkie dzieci zamieszkałe w obwodzie szkoły na podstawie zgłoszenia rodziców, natomiast kandydaci zamieszkali poza obwodem publicznej szkoły podstawowej mogą być przyjęci do klasy pierwszej po przeprowadzeniu postępowania rekrutacyjnego, jeśli dana szkoła dysponuje wolnymi miejscami. Kryteria brane pod uwagę w procesie rekrutacji ustalane są przez organ prowadzący, przy czym w ustawie Prawo oświatowe podkreślono, że kryteria te powinny zapewniać jak najpełniejszą możliwość realizacji potrzeb dziecka i jego rodziny oraz lokalnych potrzeb społecznych. Można zatem powiedzieć, że rodzice i uczniowie mają pewną możliwość wyboru szkoły<sup>1</sup>, ale ostateczną decyzję co do

<sup>1</sup> Na podstawie przeglądu uchwał Rad Miast wybranych największych miast Polski (w badaniu uwzględniono: Warszawę, Kraków, Łódź, Wrocław, Poznań, Gdańsk, Szczecin, Bydgoszcz, Lublin, Katowice, Białystok, Gorzów Wlkp., Kielce, Olsztyn, Opole, Rzeszów, Toruń, Zieloną Górę) dotyczących kryteriów rekrutacji do szkół podstawowych obwodowych w roku szkolnym 2017/2018, wśród najczęściej stosowanych przez organy prowadzące jest kryterium rozpoczynania lub kontynuacji nauki w szkole przez rodzeństwo kandydata (wszystkie z ww. miast stosują to kryterium), a następnie kryterium odległości miejsca pracy rodzica kandydata do danej szkoły podstawowej (12 z 18 ww. miast stosuje to kryterium). Jak zapisano w uchwale nr XLVIII.588.2017 Rady Mia-

przyjęcia ucznia do szkoły nieobwodowej podejmuje dyrekcja szkoły, co zależy głównie od wolnych miejsc w danej szkole.

Dodatkowemu wyjaśnieniu rozgrywanej się w przestrzeni „gry o szkołę” posłużyć może również badanie dostępności czasowej. Według Stępnia i in. (2017), cechą indywidualną wskaźnika tej dostępności jest to, że wartości, które pokazuje, odzwierciedlają możliwość wyboru placówki, tj. im więcej punktów usługowych danego rodzaju, w tym większym stopniu użytkownik może dopasować ofertę do własnych, indywidualnych potrzeb, kierując się dowolnie określonymi przesłankami (odległością, łatwością dojazdu czy jakością świadczonych usług). Zatem w przypadku usług edukacyjnych oznaczałoby to, że im więcej szkół na danym obszarze, tym większe możliwości jej wyboru, ale też ich różna atrakcyjność, zależna od indywidualnych preferencji użytkownika.

Organy prowadzące publiczne szkoły podstawowe (obwodowe) w Polsce, wśród których dominują samorządy gminne, doceniają znaczenie bliskości szkoły względem miejsca zamieszkania ucznia czy też miejsca pracy jego rodziców<sup>2</sup>. Samorządy wyrażają to w pewnym sensie poprzez sformułowane kryteria rekrutacyjne na etapie postępowania rekrutacyjnego w sytuacji, gdy uczeń ubiega się o przyjęcie do szkoły nieobwodowej, a szkoła ta dysponuje wolnymi miejscami. Badanie realnych przepływów pomiędzy obwodami szkolnymi oraz ich przyczyn może stanowić element realizowanej lokalnej polityki edukacyjnej i służyć np. optymalnemu wydzieleniu obwodów szkolnych. W tym celu pomocne mogą być także narzędzia i programy informatyczne (w niniejszym artykule przedstawiono przykład takiego narzędzia, za pomocą którego możliwe jest określenie rzeczywistego czasu dojazdu do szkoły), ale również rozmaite, podejmowane na poziomie lokalnym, rozwiązania organizacyjno-prawne (por. Walaszek 2016).

## Cel i zakres badań

Celem artykułu jest zastosowanie badań dostępności przestrzennej w sektorze usług edukacyjnych. W artykule przedstawiono wyniki badań ankietowych dotyczące motywacji wyboru szkoły podstawowej, gimnazjum, szkoły ponadgimnazjalnej oraz zadeklarowanego sposobu i pokonywanej odległości na przykładzie szkół podstawowych. W publikacji poruszono także kwestię zróżnicowania przestrzennego spełniania obowiązku szkolnego w szkołach obwodowych na

---

sta Zielona Góra z dnia 28 marca 2017 r. w sprawie ustalenia kryteriów rekrutacji do publicznych szkół podstawowych, dla których organem prowadzącym jest Miasto Zielona Góra, kryteria te dotyczą wyboru „preferowanej publicznej szkoły podstawowej”, zatem ustalone przez organ prowadzący kryteria odnoszą się do pewnego zakresu możliwych do wskazania przez rodziców preferencji w zakresie wyboru szkoły. W przypadku Zielonej Góry są to m.in. bliskość miejsca pracy rodziców czy też zamieszkiwanie w obwodzie preferowanej publicznej szkoły podstawowej krewnych dziecka, którzy wspierają rodziców w zapewnieniu mu należytej opieki. W przytoczonym przykładzie Zielonej Góry preferencje rodziców w zakresie wyboru szkoły dotyczą zatem np. kwestii związanych z opieką nad dzieckiem i organizacją dnia codziennego.

<sup>2</sup> Na podstawie badania uchwał rad miast dotyczących kryteriów rekrutacji do szkół podstawowych w wybranych największych miastach Polski (patrz przypis 1).

przykładzie szkół podstawowych w Poznaniu. Biorąc pod uwagę preferencje użytkowników, zaprezentowano izochrony dotarcia pieszego do szkół podstawowych obwodowych w Poznaniu.

Zakres przestrzenny badań obejmuje aglomerację poznańską (Poznań i powiat poznański). Badania pogłębione (spełnianie obowiązku szkolnego i wyznaczenie izochron dojścia pieszego do szkół) przeprowadzono na przykładzie miasta Poznania. Zakres czasowy analiz obejmuje lata 2014–2017.

## Źródła i metody badań

Do najważniejszych źródeł wtórnych wykorzystanych w publikacji należą: dane Kuratorium Oświaty w Poznaniu dotyczące spełniania obowiązku szkolnego w szkołach podstawowych obwodowych w Poznaniu w 2017 r. oraz dane Zarządu Geodezji i Katastru Miejskiego GEOPOZ (plik wektorowy z podziałem na obwody szkolne). Badanie opinii rodziców<sup>3</sup> na temat preferencji w zakresie wyboru szkoły podstawowej i gimnazjalnej oraz badanie opinii maturzystów przeprowadzono od kwietnia 2014 r. do 15 października 2015 r. Zebranych zostało łącznie 600 ankiet wypełnionych przez rodziców uczniów szkół podstawowych i 460 ankiet wypełnionych przez rodziców uczniów szkół gimnazjalnych oraz 300 ankiet wypełnionych przez maturzystów<sup>4</sup>.

Ankiety dotyczące preferencji w zakresie wyboru szkoły podstawowej wypełniło 83,7% kobiet oraz 16,3% mężczyzn, natomiast w zakresie wyboru szkoły gimnazjalnej 77,9% kobiet oraz 22,1% mężczyzn. Wśród rodziców uczniów

<sup>3</sup> Badanie dotyczące preferencji wyboru szkoły podstawowej i gimnazjalnej (również po sugestiiach ze strony nauczycieli i dyrekcji szkół otrzymanych przed przeprowadzeniem badania) skierowane zostało ostatecznie do rodziców uczniów tych szkół, ponieważ to rodzice, zwłaszcza jeśli chodzi o szkołę podstawową, decydują o wyborze szkoły dla ich dziecka. Spośród badanych typów szkół wybór szkoły ponadgimnazjalnej jest w mniejszym stopniu zdeterminowany decyzją rodzica, co potwierdzają także wyniki badań ankietowych przedstawione w artykule (tab. 1).

<sup>4</sup> Informację na temat badania ankietowego wysłano w pierwszej kolejności drogą mailową do wybranych szkół zlokalizowanych na obszarach zarówno miejskich jak i wiejskich aglomeracji poznańskiej (w zależności od typów szkół ich liczba w poszczególnych gminach była zróżnicowana). Ankiety przeprowadzone zostały w szkołach, które po wysłanym komunikacie wyraziły chęć udziału w badaniach. Badanie prowadzono drogą elektroniczną przez formularz on-line oraz drogą tradycyjną. W badaniu udział wzięły: Szkoła Podstawowa nr 1 w Murowanej Goślinie (90 ankiet), Szkoła Podstawowa nr 6 w Poznaniu (79 ankiet), Szkoła Podstawowa nr 17 w Poznaniu (52 ankiety), Szkoła Podstawowa nr 56 w Poznaniu (58 ankiet), Szkoła Podstawowa nr 60 w Poznaniu (68 ankiet), Szkoła Podstawowa nr 77 (61 ankiet) w Poznaniu, pozostałe szkoły podstawowe w Poznaniu (82 ankiety) oraz w powiecie poznańskim (110 ankiet), Gimnazjum nr 61 w Poznaniu (24 ankiety), Gimnazjum Sióstr Urszulanek Unii Rzymskiej w Poznaniu (55 ankiet), Gimnazjum nr 33 w Poznaniu (37 ankiet), Gimnazjum nr 58 w Poznaniu (80 ankiet), Gimnazjum nr 23 (55 ankiet), Gimnazjum w Koziegłowach (81 ankiet), Gimnazjum w Baranowie (55 ankiet), pozostałe gimnazja w Poznaniu (46 ankiet) oraz w powiecie poznańskim (27 ankiet), LO św. Marii Magdaleny w Poznaniu (20 ankiet), IX LO w Poznaniu (10 ankiet), V LO w Poznaniu (10 ankiet), LO w Puszczykowie (36 ankiet), Technikum w ZS nr 1 w Swarzędzu (27 ankiet), Technikum w Rokietnicy (27 ankiet), LO w Kórniku (26 ankiet), Technikum w Owińskich (20 ankiet), Technikum w Mosinie (11 ankiet), Technikum w Murowanej Goślinie (3 ankiety), pozostałe szkoły ponadgimnazjalne w Poznaniu (110 ankiet).

szkół podstawowych najliczniejszą grupę stanowiły osoby w przedziale 31–40 lat (71,8%), następnie 41–50 lat (23,4%), zaś najmniej liczną – osoby w wieku od 20–30 lat (4,6%) oraz powyżej 50 roku życia (0,2%). Pod względem struktury respondentów – rodziców uczniów szkół gimnazjalnych – według wieku najliczniejszą grupę tworzyły osoby w przedziale 41–50 lat (58,6%) oraz 31–40 lat (33,3%), najmniej liczną z kolei – osoby powyżej 50 roku życia (7,5%) oraz w wieku 20–30 lat (0,3%). Pod względem wykształcenia w obu badanych grupach dominowały osoby z wykształceniem wyższym (rodzice uczniów szkół podstawowych z wykształceniem wyższym stanowili 66,8%, natomiast rodzice uczniów szkół gimnazjalnych 58,8%). Wykształcenie średnie zadeklarowało 24,3% rodziców uczniów szkół podstawowych oraz 28,3% rodziców uczniów gimnazjów, a wykształcenie zawodowe 8,1% rodziców uczniów szkół podstawowych i 12,6% rodziców uczniów gimnazjów. Rodzice z wykształceniem podstawowym stanowili zaledwie 0,7% respondentów w przypadku szkół podstawowych i 0,2% w przypadku szkół gimnazjalnych. Wśród respondentów – uczniów szkół ponadgimnazjalnych – kobiety stanowiły 59,8%, a mężczyźni 40,2%<sup>5</sup>.

W publikacji zastosowano analizę korelacji Pearsona, która posłużyła do określenia współzależności pomiędzy odległościami między szkołami a odsetkiem uczniów spełniających obowiązek szkolny w szkole obwodowej. W tym celu za pomocą oprogramowania Quantum GIS opracowano macierz odległości pomiędzy szkołami podstawowymi (obliczono najkrótszą drogę w linii prostej z każdej szkoły podstawowej do najbliższej, innej obwodowej szkoły podstawowej). Preferencje użytkowników w zakresie dotarcia do szkół podstawowych w Poznaniu zostały wykorzystane do opracowania mapy przedstawiającej czas dojścia pieszego do obwodowych szkół podstawowych w Poznaniu. Analizę przeprowadzono za pomocą programu Quantum GIS 3.2. Bonn przy użyciu serwisu [openrouteservice.org](http://openrouteservice.org), bazującego na danych OpenStreetMap.

## Lokalizacja i dostępność przestrzenna jako elementy wpływające na wybór szkoły przez ucznia

Rodzice uczniów szkół podstawowych aglomeracji poznańskiej wskazali, że głównym czynnikiem wpływającym na wybór szkoły podstawowej dla ich dziecka jest jej dogodna lokalizacja względem miejsca zamieszkania (74%, tab. 1). W dalszej kolejności wskazali na obwodowość szkoły (37%), co poniekąd też związane jest z odległością od szkoły (choć szkoła obwodowa oczywiście nie zawsze jest

<sup>5</sup> Jeśli chodzi o odpowiedzi na pytania dotyczące charakterystyki respondentów według płci, wieku i wykształcenia, próba badawcza była zmienna. Na pytanie o płeć odpowiedziało 565 z 600 respondentów – rodziców uczniów szkół podstawowych i 421 z 460 respondentów – uczniów szkół gimnazjalnych, na pytanie o wiek odpowiedziało 547 z 600 respondentów – rodziców uczniów szkół podstawowych i 387 z 460 respondentów – uczniów szkół gimnazjalnych, a na pytanie dotyczące wykształcenia – odpowiedziało 567 z 600 respondentów – rodziców uczniów szkół podstawowych i 413 z 460 respondentów – uczniów szkół gimnazjalnych. Na pytanie dotyczące płci odpowiedziało 271 z 300 respondentów – uczniów szkół ponadgimnazjalnych.



tą najbliższą zlokalizowaną względem miejsca zamieszkania ucznia). Dostępność transportu publicznego jest ważnym motywem wyboru szkoły dla 12% ankietowanych rodziców uczniów szkół podstawowych.

Rodzice uczniów szkół gimnazjalnych także wskazali, że największe znaczenie w wyborze szkoły ma jej dogodna lokalizacja względem miejsca zamieszkania, choć odsetek respondentów, którzy taką odpowiedź wskazali, był mniejszy niż w przypadku szkół podstawowych i wynosił 59%. Wynik badania może stanowić odzwierciedlenie większej samodzielności uczniów szkół gimnazjalnych oraz charakteru sieci szkół gimnazjalnych, która w znacznym stopniu determinowała konieczność skorzystania ze środka transportu. 25% respondentów – rodziców uczniów szkół gimnazjalnych – wskazało, że łatwy dojazd środkami komunikacji publicznej wpływa na wybór szkoły, podczas gdy dla szkół podstawowych odsetek ten wynosił 12%. W przypadku szkół gimnazjalnych, podobnie jak w przypadku szkół podstawowych, priorytetowe znaczenie w wyborze szkoły ma jej piesza dostępność.

Dogodna lokalizacja szkoły względem miejsca zamieszkania pozostaje również pierwszorzędnym czynnikiem wpływającym na wybór szkoły przez uczniów szkół ponadgimnazjalnych, 67% respondentów – uczniów szkół ponadgimnazjalnych – wskazało ten aspekt jako najważniejszy. Dla 49% respondentów istotnym czynnikiem jest łatwy dojazd środkami komunikacji publicznej, a także pozytywne opinie na temat szkoły (48%).

Warto zauważyć różnice w preferencjach rodziców szkół podstawowych i gimnazjalnych i uczniów szkół ponadgimnazjalnych w zakresie wyboru szkoły. Zarówno w przypadku szkół podstawowych, gimnazjalnych, jak i ponadgimnazjalnych głównym czynnikiem wpływającym na wybór szkoły jest jej dogodna lokalizacja

Tabela 1. Motywacje wyboru szkoły w aglomeracji poznańskiej

Cecha	Odsetek respondentów [%]		
	szkoły podstawowe	gimnazja	szkoły ponadgimnazjalne
Dogodna lokalizacja względem miejsca zamieszkania	74	59	67
Szkoła obwodowa	37	20	–
Pozytywne opinie kolegów i koleżanek	19	36	48
Renoma szkoły	18	37	26
Do tej szkoły uczęszcza rodzeństwo dziecka	17	16	12
Tę szkołę wybrali również koledzy dziecka	16	19	23
Bogata oferta zajęć pozalekcyjnych	16	16	10
Atrakcyjna baza rekreacyjno-sportowa	14	16	20
Możliwość rozwijania zainteresowań	13	21	28
Bliskość miejsca pracy rodziców	12	8	0
Dobry dojazd środkami komunikacji publicznej	12	25	49
Dobre wyposażenie szkoły	11	23	28
Bogata oferta zajęć dodatkowych	9	13	5
Była to decyzja rodziców	9	5	2
Bogata oferta zajęć językowych	7	20	4

Źródło: opracowanie własne na podstawie badań ankietowych.

względem miejsca zamieszkania. W przypadku uczniów szkół ponadgimnazjalnych prawie połowa osób ankietowanych (49%) podkreśla duże znaczenie dobrej dostępności transportowej szkoły w procesie jej wyboru (dla szkół gimnazjalnych odsetek ten wyniósł 25%, a dla szkół podstawowych zaledwie 12%). W przypadku szkół gimnazjalnych duże znaczenie w wyborze szkoły ma również jej renowacja (aspekt ten jako ważny wskazało 37% rodziców uczniów), co związane jest zapewne z faktem, że wybór dobrego gimnazjum traktowano jako „przepustkę” do dobrej szkoły ponadgimnazjalnej, której ukończenie zwiększało szanse przyjęcia na studia wyższe. Obecnie, przy zmianie systemu oświatowego, ten czynnik może okazać się istotniejszy już na etapie wyboru szkoły podstawowej, biorąc pod uwagę fakt, że wyniki z egzaminu ósmoklasisty będą brane pod uwagę przy naborze do szkół ponadpodstawowych od roku szkolnego 2019/2020.

## Odległość i sposób dotarcia do szkoły w aglomeracji poznańskiej na przykładzie szkół podstawowych

Charakter sieci szkół podstawowych czy stopień rozwoju transportu publicznego determinują lokalnie odległość pokonywaną do szkół podstawowych w aglomeracji poznańskiej oraz sposób dotarcia do nich. W Poznaniu 31% rodziców zadeklarowało, że ich dziecko pokonuje do szkoły odległość do 500 m, podczas gdy w powiecie poznańskim o połowę mniej, tj. 15%. Z kolei pokonywanie przez uczniów odległości od 1 do 3 km w gminach powiatu poznańskiego zadeklarowało 36% rodziców, a w Poznaniu 20%. Na podstawie badań ankietowych stwierdzono, że w Poznaniu większy odsetek uczniów pokonuje do szkoły mniejsze odległości niż ma to miejsce w gminach powiatu poznańskiego.

W Poznaniu, z uwagi na gęstszą sieć szkół podstawowych, prawie połowa respondentów (45%) zadeklarowała, że drogę do szkoły pokonuje pieszo, podczas

Tabela 2. Odległość pokonywana z domu do szkoły (czyli w 1 stronę) przez uczniów szkół podstawowych w aglomeracji poznańskiej

Odległość	Odsetek respondentów [%]	
	Poznań	powiat poznański
Do 500 m	31	15
500 m–1 km	24	30
1–3 km	20	36
3–5 km	8	11
5–10 km	8	5
10–20 km	7	2
Powyżej 20 km	2	1

Źródło: opracowanie własne na podstawie badań ankietowych.

Tabela 3. Odległość pokonywana z domu do szkoły (czyli w 1 stronę) przez uczniów szkół podstawowych w aglomeracji poznańskiej

Środek transportu	Odsetek respondentów [%]	
	Poznań	powiat poznański
Pieszko	45	35
Samochód	33	36
Autobus	10	16
Rower	10	13
Tramwaj	2	–

Źródło: opracowanie własne na podstawie badań ankietowych.

gdy odsetek ten w gminach powiatu poznańskiego był o 10 punktów procentowych mniejszy i wynosił 35%. W powiecie poznańskim ankietowani rodzice uczniów szkół podstawowych częściej deklarowali wykorzystanie samochodu, autobusu czy roweru w codziennych dojazdach ich dzieci do szkół podstawowych. Wynik badania stanowić może zatem potwierdzenie lepszej dostępności przestrzennej szkół w Poznaniu oraz nieco gorszej w powiecie poznańskim.

Informacje dotyczące odległości i sposobu dotarcia do szkół mogą być bardzo cenne, zwłaszcza dla samorządów lokalnych, zarówno w procesie organizowania sieci szkolnej, jak i poprawy dostępności przestrzennej szkół. W zakresie obu tych zadań mieszczą się nie tylko kwestie związane z lokalizacją szkół, ale również wyznaczaniem obwodów szkolnych (jak wskazują wyniki badań, dla ponad 1/3 uczniów szkół podstawowych w aglomeracji poznańskiej czynnikiem wyboru szkoły jest zamieszkanie w obwodzie szkoły) czy też ustalaniem kryteriów przyjęć do szkół. Co istotne, odległość, sposób pokonywania drogi do szkoły, w odniesieniu do konkretnej szkoły, może posłużyć jako ważna informacja, dzięki której lokalnie poprawić się mogą warunki dotarcia uczniów do szkoły (np. stan infrastruktury pieszej, drogowej) oraz bezpieczeństwo.

## **Dostępność przestrzenna szkół a spełnianie obowiązku szkolnego w szkołach obwodowych**

W „interesie” samorządów lokalnych leży optymalne wykorzystanie istniejącej bazy szkolnej. Dużym problemem jest sytuacja, w której szkoła, z różnych przyczyn, nie znajduje wystarczającej liczby chętnych. Związane jest to m.in. ze spadkiem liczby dzieci w wieku szkolnym i wzrostem liczby szkół spoza sektora samorządowego. Niepomyślny wynik rekrutacji do szkoły może wywołać negatywne emocje i strach nauczycieli przed utratą zatrudnienia, a jeśli utrzymuje się dłuższy czas, zawsze oznacza możliwość likwidacji szkoły w przyszłości. Rejonizacja szkolnictwa poprzez wyznaczanie zasięgów obwodów szkolnych ma na celu przypisanie ucznia do szkoły oraz, w pewnym stopniu, zapobieganie sytuacjom braku chętnych do szkół. W praktyce zasada rejonizacji nie jest jednak konsekwentnie przestrzegana. W przyjęciu do szkół zamieszkanie w obwodzie szkoły jest kluczowe, ale na drugim etapie postępowania rekrutacyjnego mogą decydować o tym fakcie inne czynniki (np. w Poznaniu są to m.in.: rozliczanie przez rodziców/opiekunów prawnych podatku dochodowego od osób fizycznych za miniony rok w gminie Poznań oraz zamieszkanie kandydata na terenie gminy Poznań).

W tabeli 4 zebrano dane dotyczące spełniania obowiązku szkolnego w szkołach podstawowych miasta Poznania za rok szkolny 2010/2011, 2013/2014, 2016/2017 i 2017/2018. Warto nadmienić, że w roku szkolnym 2017/2018 do szkół podstawowych uczęszczali już uczniowie VII klasy, a wielu z nich kontynuowało kształcenie w oddziałach gimnazjalnych, co jest efektem realizacji reformy oświatowej. Liczba uczniów w 74 szkołach obwodowych wynosiła w roku szkolnym 32 227. Od roku szkolnego 2010/2011 odsetek uczniów kształcących się



w szkołach obwodowych systematycznie maleje. W roku szkolnym 2010/2011 61% uczniów uczęszczało do szkoły obwodowej, podczas gdy w roku szkolnym 2017/2018 odsetek ten wynosił 52%.

Obecnie zatem połowa uczniów w Poznaniu nie uczęszcza do szkoły podstawowej obwodowej. Sytuacja taka ma często negatywne konsekwencje w funkcjonowaniu szkół. Za przykład może służyć Szkoła Podstawowa nr 73 w Poznaniu, do której zgłosiło się zbyt mało uczniów i w roku szkolnym 2017/2018 nie funkcjonowała żadna klasa podstawowa (po przekształceniu szkoły w szkołę podstawową w wyniku reformy oświatowej nie zgłosiła się wystarczająca liczba chętnych do klas podstawowych, zatem kontynuowane było nauczanie w oddziałach gimnazjalnych<sup>6</sup>). Optymalizacja podziału miasta na obwody szkolne, a może nawet zróżnicowanie kryteriów naboru do szkół, być może pozwoliłoby zapobiec sytuacjom „pustych” naborów do szkół. Odległość uczniów do szkoły ma jednak znaczenie priorytetowe w procesie jej wyboru, co potwierdzałby przykład Szkoły Podstawowej nr 73 w Poznaniu.

Przedstawienie na mapie odsetka dzieci i młodzieży uczęszczających do szkół pozwala dostrzec, że najmniejszy odsetek uczniów uczęszczających do swoich szkół obwodowych cechuje śródmiejską część miasta, największy z kolei obwody peryferyjne Poznania. Jest to związane z funkcjonowaniem szkół podstawowych obwodowych na szczeblu gminnym oraz, co za tym idzie, określaniem kryteriów naboru do szkół w Poznaniu na tym szczeblu. Na rycinie uwidacznia się występowanie bariery administracyjnej związanej z dostępem do szkół, wynikającej zasadniczo z domknięcia rynku edukacyjnego w granicach gminy. Obwody szkolne znajdujące się przy granicach administracyjnych miasta cechuje większy niż w centralnej części Poznania wskaźnik dzieci zamieszkałych w obwodzie, kształcących się w szkole obwodowej. Wynika to oczywiście z tego, że uczniom zamieszkałym w Poznaniu, nawet jeśli zamieszkują oni bliżej szkoły znajdującej się poza Poznaniem, łatwiej jest ze względów formalnych dostać się do szkoły w gminie zamieszkania, tym bardziej że poza Poznaniem, w gminach strefy

Tabela 4. Spełnianie obowiązku szkolnego w szkołach podstawowych obwodowych miasta Poznania w latach 2010, 2013, 2016 i 2017

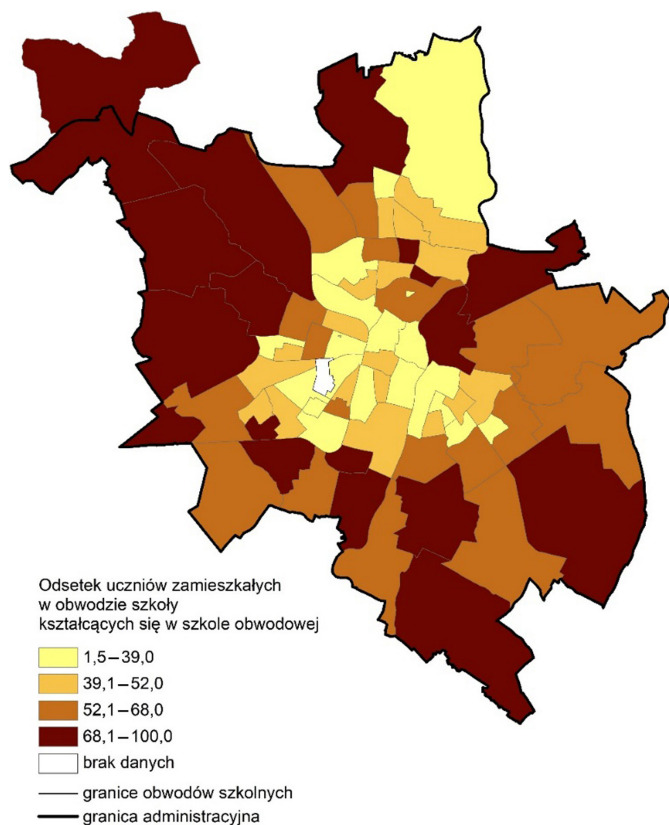
Rok szkolny	Liczba szkół obwodowych	Liczba uczniów	Uczniowie kształcący się w szkole, w której obwodzie uceń mieszka		Uczniowie kształcący się w innej szkole	
			%	liczba	%	liczba
2010/2011	65	24913	61	15214	39	9699
2013/2014	66	26887	55	14824	45	12063
2016/2017	66	26896	53	14182	47	12714
2017/2018	74	32227	52	16705	48	15522

Źródło: Kuratorium Oświaty w Poznaniu (SIO).

<sup>6</sup> Reforma oświaty: w Poznaniu jest podstawówka bez ani jednej klasy, artykuł „Gazeta Wyborcza” z dnia 6 września 2017 r., dostęp z dnia 18 sierpnia 2018 r.

suburbanizującej się, szkoły często są przepełnione, a kryterium zamieszkania jest jednym z wiodących w procesie naboru.

Wyniki badań ankietowych dotyczące motywacji wyboru szkoły podstawowej w Poznaniu wskazują na priorytetowe znaczenie dogodnej lokalizacji względem miejsca zamieszkania. Średnia odległość pomiędzy szkołami podstawowymi w Poznaniu wynosi w linii prostej niecały kilometr (922 m). Najbliżej zlokalizowane obok siebie szkoły to SP nr 38 i SP nr 83 w Poznaniu, pomiędzy którymi odległość wynosi zaledwie 68 m. Z kolei z SP nr 28 w Kiekrzu, do której, na mocy porozumienia międzygminnego, uczęszczają także dzieci z gminy Rokietnica, odległość do najbliższej szkoły podstawowej w Poznaniu (SP nr 57) wynosi 5,3 km. Wyniki badania (korelacja Pearsona) wskazują na istnienie dodatniej korelacji pomiędzy odległością do najbliższej szkoły a odsetkiem uczniów uczęszczających do danej szkoły obwodowej (współczynnik korelacji = 0,576, korelacja istotna na poziomie 0,01). Im odległości te są mniejsze, tym większe przemieszczenia uczniów pomiędzy szkołami obwodowymi (ryc. 2).

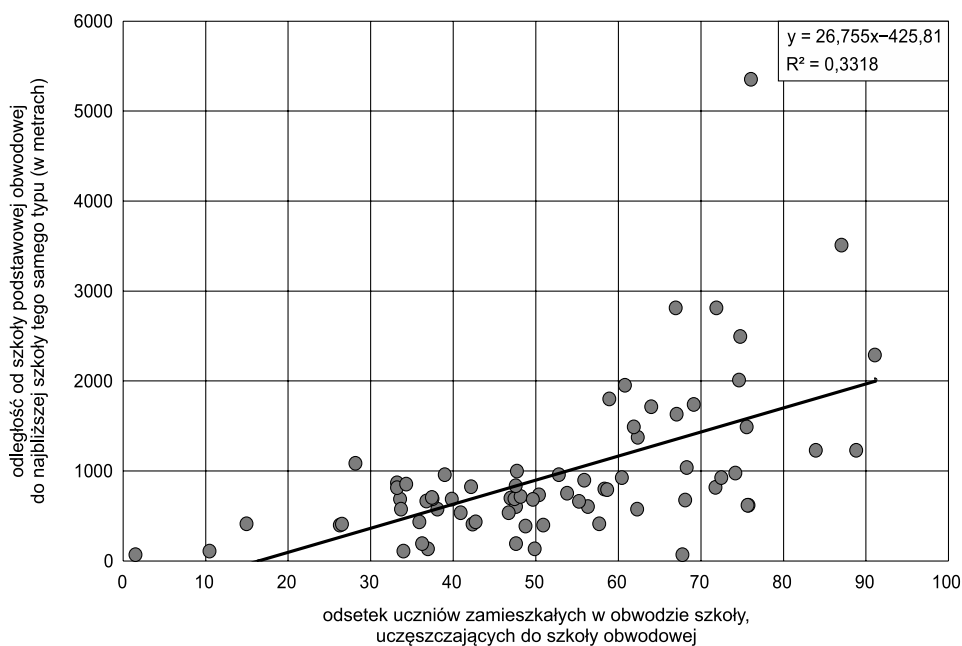


Ryc. 1. Spełnianie obowiązku szkolnego w szkołach podstawowych obwodowych miasta Poznania w 2017 r.

Źródło: opracowanie własne na podstawie danych ZGiKM „Geopoz” i Kuratorium Oświaty w Poznaniu.

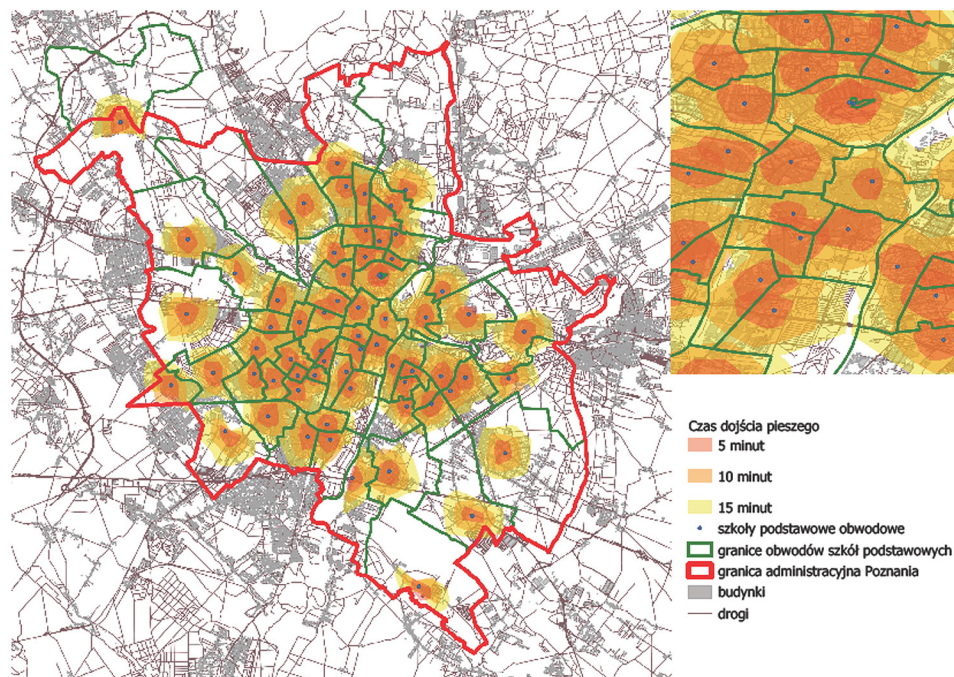
W Poznaniu 31% rodziców zadeklarowało, że ich dzieci pokonują do szkoły odległość do 500 m, a 45% wskazało, że odległość do szkoły ich dziecko pokonuje pieszo. Na rycinie 3 przedstawiono izochrony czasowe (5, 10 i 15 minut), uwzględniające zadeklarowany przez rodziców uczniów szkół podstawowych Poznania sposób dotarcia do szkoły (pieszo). W zależności od wieku ucznia szkoły podstawowej można uznać, że będzie on pokonywał pieszo odległość 500 m w czasie około 5–10 minut. W centralnej części miasta Poznania izochrony dojścia pieszego nakładają się na siebie, natomiast w peryferyjnych obwodach szkolnych czas pieszego dotarcia do szkoły często znacznie przekracza 15 minut.

Jak zasygnalizowano w artykule, uczniowie szkół podstawowych obwodowych zlokalizowanych przy granicach administracyjnych miasta Poznania mają bardziej ograniczony wybór szkoły z uwagi na mniejszą liczbę szkół zlokalizowanych na przedmieściach, ale również na „barierę administracyjną” w dostępie do szkół pod Poznaniem, choć właśnie szkoła poza Poznaniem może być najdogodniej zlokalizowana względem miejsca zamieszkania ucznia (i odwrotnie, szkoła zlokalizowana w Poznaniu może być najbliższej położona dla ucznia z gminy sąsiedniej, czego przykładem jest szkoła w Kiekrzu, do której uczęszczają dzieci z gminy Rokietnica). Często jednak kryteria naboru do szkół poza gminą zamieszkania ucznia mogą być barierą nie do pokonania, tym samym poważnie ograniczać to, co dla ucznia jest najważniejsze – dostęp do dogodnie zlokalizowanej szkoły. Fakt



Ryc. 2. Zależność pomiędzy odległością od szkoły podstawowej obwodowej do najbliższej szkoły tego samego typu a odsetkiem uczniów zamieszkałych w obwodzie szkoły, uczęszczających do szkoły obwodowej w Poznaniu

Źródło: opracowanie własne na podstawie danych ZGiKM „Geopoz” i Kuratorium Oświaty w Poznaniu.



Ryc. 3. Dostępność pieszego obwodowych szkól podstawowych miasta Poznania w 2017 r.  
 Źródło: opracowanie własne na podstawie openrouteservice.org.

ten powinien być wystarczającym argumentem przemawiającym za pilną koniecznością integrowania rynku usług edukacyjnych na szczeblu ponadgminnym.

## Podsumowanie i rekomendacje

Analizy np. czasu i sposobu dotarcia do szkoły mogą być przydatne w procesie podziału jednostek terytorialnych (gmin) na obwody szkolne. Naprzeciw potrzebom związanym z planowaniem sieci szkolnej wychodzą nowoczesne technologie geoinformacyjne oraz ogólnodostępne serwisy baz przestrzennych (np. openrouteservice.org), przy których zastosowaniu możliwe jest ustalenie stref dojścia czy dojazdu określonym środkiem transportu do danej szkoły. W zależności od typu szkoły (szkoła podstawowa, gimnazjum, szkoła ponadpodstawowa), jej lokalizacji (miasto, obszar podmiejski itd.) czy środka transportu, z jakiego najczęściej korzystają jej uczniowie (samochód, autobus itd.), możliwe jest określenie obszarów lepszej i gorszej dostępności szkól, zgodnie z deklarowanymi preferencjami użytkowników.

Jak wskazują wyniki badań, istnieje średnia, istotna statystycznie współzależność pomiędzy odległością od danej szkoły do innej, najbliższej zlokalizowanej szkoły tego samego typu a odsetkiem uczniów zamieszkałych w obwodzie szkoły, kształcących się w szkole obwodowej. Szczególnie w śródmiejskiej części

Poznania, gdzie odległości pomiędzy szkołami są mniejsze, odsetek dzieci uczęszczających do szkół poza obwodem szkoły, w którym zamieszkują, jest większy niż na peryferiach miasta. W przypadku podziału obszaru miasta czy gminy na obwody szkolne możliwe jest wydzielenie obszarów, gdzie nakładają się izochrony dojścia do szkół. W przestrzeni zatem, gdy okazuje się, że czas dotarcia z określonego miejsca do więcej niż jednej szkoły jest podobny, o jej ostatecznym wyborze decydować mogą inne czynniki, w odniesieniu do szkół podstawowych będą to, biorąc pod uwagę wyniki badań ankietowych, kolejno: pozytywne opinie kolegów i koleżanek czy renowa szkoły (tam też toczy się „gra o szkołę”).

Badania dostępności przestrzennej szkół mogą stanowić element zintegrowanego planowania i zarządzania nie tylko siecią szkolną, ale nawet rozwojem całego miasta, gminy czy dzielnicy m.in. w zakresie rozwoju transportu publicznego. Informacja na temat miejsca zamieszkania uczniów danej szkoły, ale również dominującego sposobu przemieszczania się uczniów do tej szkoły, może być cenną wiedzą, przyczyniającą się do poprawy warunków dotarcia dzieci i młodzieży do szkół, a co za tym idzie – poprawy ich bezpieczeństwa. Na uwagę zasługuje fakt, że wiele miast wychodzi naprzeciw oczekiwaniom uczniów i ich rodziców, związanym z udogodnieniami w dotarciu do szkół środkami transportu publicznego. W Poznaniu od 1 września 2018 r. wprowadzone zostały darmowe przejazdy dla uczniów szkół podstawowych i gimnazjów. Takie rozwiązania funkcjonują już również w Warszawie, Krakowie czy Gdańsku. To udogodnienie, które jest przede wszystkim finansowo korzystne dla uczniów, może w przyszłości przynieść dodatkowy, pozytywny efekt w postaci zmniejszenia ruchu samochodowego w pobliżu szkół i w całym mieście. Warto bowiem zauważyć, że pomimo relatywnie dobrze rozwiniętego transportu publicznego w Poznaniu, autobus jest ciągle zbyt mało konkurencyjny w stosunku do samochodu w zakresie dojazdów do szkół, co potwierdzają wyniki badań ankietowych, zaprezentowane w niniejszym artykule. Wszelkie udogodnienia wprowadzane dla uczniów w dziedzinie poruszania się środkami transportu publicznego mają szansę ten negatywny trend zmienić oraz tym samym wpłynąć na poprawę dostępności szkół dla uczniów.

Bez wątplenia zarówno władze publiczne, jak i mieszkańcy coraz bardziej doceniają znaczenie blisko zlokalizowanej szkoły. Możliwość szybkiego dotarcia do szkoły przynosi wymierne korzyści. Dla ucznia oznacza to oszczędność czasu w ciągu dnia i możliwość przeznaczenia go na zabawę czy inne zajęcia pozalekcyjne. Warto na koniec zauważyć, że reforma edukacji, pomimo wielu głosów krytycznych, poprzez wydłużenie czasu trwania edukacji w szkole podstawowej przyczyniła się do polepszenia dostępności przestrzennej do szkół dla obecnych uczniów klas VII i VIII.

## Literatura

- Burgess S., Greaves E., Vignoles A., Wilson D. 2015. What parents want: school preferences and school choice. *The Economic Journal*, 125/2015: 1262–1289.
- Guzik R. 2003. *Przestrzenna dostępność szkolnictwa ponadpodstawowego*. Instytut Geografii i Gospodarki Przestrzennej Uniwersytetu Jagiellońskiego, Kraków.



- Matykowski R. 1990. Struktura przestrzenna Gniezna i przemieszczenia jego mieszkańców. *Prace Komisji Geograficzno-Geologicznej PTPN*, 22.
- Rosik P., Pomianowski W., Goliszek S., Stępniać M., Kowalczyk K., Guzik R., Kołoś A., Komornicki T. 2017. Multimodalna dostępność transportem publicznym gmin w Polsce (MULTIMODACC). *Prace Geograficzne* 258. Instytut Geografii i Przestrzennego Zagospodarowania PAN, Warszawa.
- Rowe E. 2017. Middle-class school choice in urban spaces. *The economics of public schooling and globalized education reform*. Routledge research in education policy and politics.
- Śleszyński P. 2014. Dostępność czasowa i jej zastosowania. *Przegląd Geograficzny*, 86, 2: 171–215.
- Stępniać N. 2015. Wyrównywanie szans edukacyjnych w warunkach polskiej szkoły po 1989 r. O potrzebie wyrównywania szans edukacyjnych. *Studia Politicae Universitatis Silesiensis*, 14: 122–134.
- Stępniać M., Wiśniewski M., Goliszek S., Marcińczak S. 2017. Dostępność przestrzenna do usług publicznych w Polsce. Instytut Geografii i Przestrzennego Zagospodarowania im. S. Leszczyckiego PAN, *Prace Geograficzne*, 261, Warszawa.
- Talen E. 2001. School, community, and spatial equity: an empirical investigation of access to elementary schools in West Virginia. *Annals of the Association of American Geographers*, 91, 3: 465–486.
- Taylor Z. 1999. Przestrzenna dostępność miejsc zatrudnienia, kształcenia i usług a codzienna ruchliwość ludności wiejskiej. *Prace Geograficzne IGiPZ PAN*.
- Uchwała nr XLVIII.588.2017 Rady Miasta Zielona Góra z dnia 28 marca 2017 r. w sprawie ustalenia kryteriów rekrutacji do publicznych szkół podstawowych, dla których organem prowadzącym jest Miasto Zielona Góra.
- Ustawa z dnia 14 grudnia 2016 r. Prawo oświatowe (Dz.U. z 2017 r. poz. 59).
- Walaszek M. 2016. Dostępność przestrzenna szkół oraz warunki i wyniki nauczania w aglomeracji poznańskiej. Bogucki Wydawnictwo Naukowe, Poznań.
- Warakomska K. 1992. Zagadnienie dostępności w geografii transportu. *Przegląd Geograficzny*, 64, 1–2: 67–76.

## Spatial accessibility of schools in research of educational services – an example of Poznań agglomeration

**Abstract:** The aim of the article is to present the issue of spatial accessibility in research of educational services. The publication presents the results of surveys in the Poznań agglomeration concerning the motivation of choosing a school with regard to its type (primary school, gymnasium, secondary school) and the distance and method of reaching the school due to its location (Poznań city and suburban area – Poznań powiat). The paper presents data on compliance with compulsory schooling in basic peripheral schools based on the example of Poznań, and the study of correlation between the density of the school network and the percentage of children attending the peripheral schools. Taking into account the preferences of users, a map of temporal accessibility to peripheral primary schools in Poznań is also presented. The article ends with a summary and recommendations for the leading authorities.

**Key words:** spatial accessibility, school network, school circuits, Poznań agglomeration