



## Anàlisi de la mortalitat a Catalunya, 2013. Resum de resultats

### Sumari

Anàlisi de la mortalitat a Catalunya, 2013. Resum de resultats

Malalties de declaració obligatòria: numèrica i individualitzada.  
Setmanes 21 a 24

Declaració de microorganismes al Sistema de notificació microbiològica de Catalunya.  
Setmanes 21 a 24

Adriana Freitas,<sup>1</sup> Anna Puigdefàbregas,<sup>1</sup> Glòria Ribas,<sup>1</sup> Rosa Gispert<sup>1</sup>, Puri Molina.<sup>1</sup>

Adreça postal: Departament de Salut. Travessera de les Corts, 131-159, 08028 Barcelona.  
Adreça electrònica: anna.puigdefabregas@gencat.cat

<sup>1</sup> Servei d'Informació i Estudis, Direcció General de Planificació i Recerca en Salut, Departament de Salut.

*Declaració de conflicte d'interessos:* els autors firmants de l'article declaren que no hi ha cap conflicte d'interessos relacionat amb la publicació de l'article.

*Paraules clau:* causes de mort, taxa de mortalitat, esperança de vida, mortalitat perinatal, Catalunya

### Resum

*Introducció:* es presenta l'anàlisi de la mortalitat a Catalunya de l'any 2013 amb les dades dels indicadors de mortalitat que tenen més utilitat en l'àmbit de la salut i els serveis sanitaris.

*Material i mètodes:* les dades corresponents a les defuncions esdevingudes a Catalunya durant l'any 2013 s'obtenen, per als nascuts vius, del Certificat mèdic de defunció i la Butlleta estadística de defunció i, per a les morts fetals tardanes, de la Butlleta estadística de part. Naixements i avortaments. La causa bàsica de defunció ha estat codificada segons la CIM-10. Les dades de població corresponen a les estimacions postcensals de la població de Catalunya a 1 de juliol de 2013.

*Resultats:* a Catalunya l'any 2013 s'han produït 60.210 defuncions de persones residents (50,7% homes i 49,3% dones). La taxa crua de mortalitat ha estat inferior a la de l'any 2012 en els dos sexes. L'esperança de vida en néixer és de 80,3 anys per als homes (supera per primera vegada els 80 anys) i de 86,0 anys per a les dones. Els tumors han estat la causa de defunció que ha produït un nombre més alt de morts en la població catalana, seguits de les malalties de l'aparell circulatori. En conjunt, la mortalitat per causes externes ha baixat, però ha augmentat la mortalitat per suïcidi.

### Resumen

*Introducción:* se presenta el análisis de la mortalidad en Cataluña del año 2013 con los datos de los indicadores de mortalidad de mayor utilidad en el ámbito de la salud y los servicios sanitarios.

*Material y métodos:* los datos de las defunciones ocurridas en Cataluña durante el año 2013 se obtienen, para los nacidos vivos, del Certificado médico de defunción y el Boletín estadístico de defunción y, para las muertes fetales tardías, del Boletín Estadístico de parto. Nacimientos y abortos. La causa básica de defunción ha sido codificada según la CIE-10. Los datos de población corresponden a las estimaciones postcensales de la población de Cataluña a 1 de julio de 2013.

*Resultados:* en Cataluña el año 2013 se han producido 60.210 defunciones de personas residentes (50,7% hombres y 49,3% mujeres). La tasa cruda de mortalidad es inferior a la del año 2012 en los dos sexos. La esperanza de vida al nacer es de 80,3 años para los hombres (supera por primera vez los 80 años) y de 86,0 años para las mujeres. Los tumores han sido la causa de defunción que ha producido el mayor número de muertes en la población



Generalitat de Catalunya  
Departament  
de Salut

Travessera de les Corts, 131-159  
08028 Barcelona  
Telèfon: 932272900

## Anàlisi de la mortalitat a Catalunya, 2013. Resum de resultats

catalana, seguidos de las enfermedades del sistema circulatorio. En conjunto, la mortalidad por causas externas ha bajado, pero ha aumentado la mortalidad por suicidio.

### Abstract

*Introduction:* AN analysis of mortality in Catalonia in 2013 based on data from the mortality indicators of most use to the health system services is presented.

*Methods:* Data were obtained from the death certificates of the deaths occurred in Catalonia in 2013 for all live births; and from the birth certificates and foetal death certificates for late foetal deaths. The underlying cause of death was coded according to the Tenth Revision of the ICD. The population data corresponds to the post-census estimate of the population of Catalonia on July 1, 2013.

*Results:* There were 60,210 deaths of residents of Catalonia in 2013 (50.7% men and 49.3% women). The death rate was lower than in 2012 for both sexes. Life expectancy at birth for men is over 80 (80.3 years) and 86 for women. Tumours were the highest cause of death, followed by cardiovascular diseases. Mortality due to external causes has dropped, but deaths from suicide have increased.

### Introducció

Les estadístiques de mortalitat faciliten la informació bàsica per elaborar indicadors de salut d'utilitat en l'àmbit sanitari, tant en investigació epidemiològica respecte de l'evolució, les característiques i el control de les malalties com en planificació sanitària. Si bé l'avenç tecnològic experimentat els darrers anys ha permès obtenir molta informació sanitària d'altres fonts de dades lligades a processos administratius o d'atenció als pacients, les estadístiques de mortalitat segueixen constituint una peça fonamental per conèixer la situació sanitària del país. A més, la cobertura poblacional d'aquestes estadístiques, amb l'existència de sèries de bastants anys, i la possibilitat de poder-ne disposar de manera quasi universal permet comparar les dades arreu dels territoris i al llarg del temps, fet molt important de cara a dur a terme un seguiment de la salut de la població.

El Departament de Salut edita una publicació anual amb les dades dels indicadors de mortalitat,<sup>1</sup> tant les de l'any 2013 com les dels anys anteriors, publicades amb les taules completes, que podeu consultar al lloc web del Departament de Salut.

A continuació es presenta un resum dels resultats més destacats de l'anàlisi de la mortalitat a Catalunya de l'any 2013 i de l'evolució d'alguns indicadors de mortalitat en els darrers anys.

### Material i mètodes

Els documents a partir dels quals s'han obtingut les dades del Registre de mortalitat de Catalunya (RMC) corresponents a totes les defuncions esdevingudes a Catalunya durant l'any 2013 són, per als nascuts vius, el Certificat mèdic de defunció i la Butlleta estadística de defunció i, per a les morts

fetals tardanes, la Butlleta estadística de part. Naixements i avortaments. La informació de les defuncions amb intervenció legal es recull mitjançant formularis electrònics, en servei web específic, emplenats des dels jutjats. Per fer-ne l'anàlisi es tenen en compte només les defuncions de les persones residents a Catalunya.

La causa bàsica de defunció es codifica mitjançant IRIS,<sup>2</sup> sistema automàtic de codificació de causes de mort desenvolupat i actualitzat a partir de la col·laboració internacional, segons els criteris i les regles de la desena revisió de la Classificació estadística internacional de malalties i problemes relacionats amb la salut (CIM-10).<sup>3</sup>

Des de l'any 2010 s'han establert mecanismes per millorar tant l'exhaustivitat de les dades com la qualitat de la informació sobre la causa de mort en les defuncions amb intervenció judicial. La incorporació d'informació procedent de l'Institut de Medicina Legal de Catalunya permet augmentar la precisió de la causa de la mort.<sup>4</sup>

Les agrupacions de causes de mort utilitzades per a l'anàlisi de les dades corresponen als grans grups de la CIM-10 i a l'agrupació de causes detallades D73 de l'RMC.<sup>5</sup>

Les dades de població, utilitzades com a denominadors en els càlculs, provenen de l'Idescat i corresponen a les estimacions postcensals de la població de Catalunya a 1 de juliol de 2013.

Per a l'estandardització de les taxes segons edat, s'han fet servir, com a poblacions de referència, la població global de Catalunya de 1991<sup>6</sup> i la població mundial.<sup>7</sup>

Per al càlcul de la mortalitat perinatal es tenen en compte tres agrupacions de dades diferents: la de l'RMC, que inclou tots els

**Anàlisi de la mortalitat a Catalunya, 2013. Resum de resultats**

nascuts morts declarats, la recomanada per l'Organització Mundial de la Salut (OMS) per a comparacions nacionals, que inclou els nascuts morts de pes en néixer igual o superior a 500 grams i, en cas de no disposar del pes, l'edat de gestació igual o superior a 22 setmanes; i la recomanada per l'OMS per a les comparacions internacionals, que inclou els nascuts morts de pes en néixer igual o superior a 1.000 grams i, en cas de no disposar del pes, l'edat de gestació igual o superior a 28 setmanes.

L'anàlisi territorial es presenta tant per comarques com per regions sanitàries segons la distribució del Decret 122/2009, de 28 de juliol, de la Generalitat de Catalunya.

Per conèixer detalls de la metodologia utilitzada, podeu consultar el lloc web del Departament de Salut: Metodologia de l'anàlisi de la mortalitat a Catalunya.

**Resultats**

A Catalunya l'any 2013 s'han produït 61.029 defuncions, de les quals 60.210 han estat de persones residents (2.163 persones menys

que l'any anterior); d'aquestes, 30.531 són homes (50,7%) i 29.679, dones (49,3%) (taula 1). La taxa bruta de mortalitat ha estat de 8,07 defuncions per 1.000 habitants (8,32 en homes i 7,83 en dones), inferior a la de 2012 (8,32 defuncions per 1.000 habitants) i molt similar a la de 2011 (8,01 defuncions per 1.000 habitants).

La majoria de les defuncions s'esdevenen en dones de 85-89 anys (24,5%) i en homes de 80-84 anys (18,5%), tot i que el percentatge de defuncions d'homes de 85-89 anys (17,8%) és molt semblant. El 72,3% de les defuncions en les dones es produeixen en dones de 80 o més anys, mentre que en els homes el percentatge de defuncions d'aquest grup d'edat és del 49,2%. A Catalunya la mort es produeix a partir dels 95 anys en el 10% de les dones i el 2,9% dels homes.

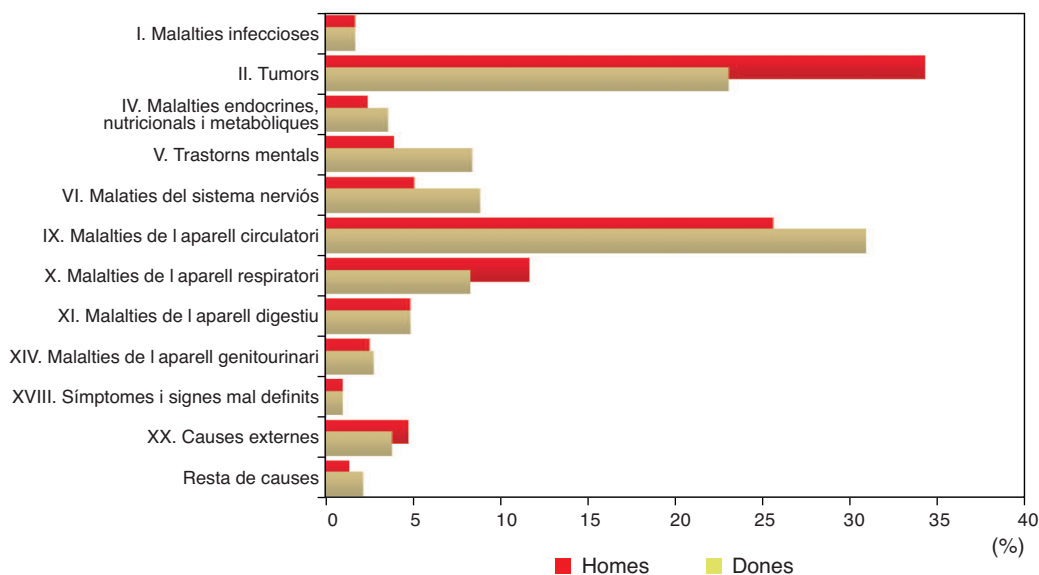
Com es pot observar, les diferències entre homes i dones s'accentuen quan s'estandarditzen les taxes per edat. Això és atribuïble al fet que la població femenina està més envellida que la masculina, respecte de la distribució en la població de referència (taula 2).

**Taula 1**  
**Nombre de defuncions i taxes de mortalitat per 1.000 habitants segons sexe (Catalunya 2013)**

	Nombre de defuncions	Taxes brutes	Taxes estandarditzades (m)*	Taxes estandarditzades (C)**
Dones	29.679	7,83	2,36	3,90
Homes	30.531	8,32	4,27	7,07
<b>Total</b>	<b>60.210</b>	<b>8,07</b>	<b>3,22</b>	<b>5,28</b>

\* Taxes estandarditzades per població mundial.  
\*\* Taxes estandarditzades per població de Catalunya l'any 1991.

**Figura 1**  
**Mortalitat proporcional segons els principals grans grups de malalties de la CIM-10 i sexe (Catalunya 2013)**



## Anàlisi de la mortalitat a Catalunya, 2013. Resum de resultats

Més de la meitat de les defuncions són causades per malalties del sistema circulatori i per tumors. En els homes en són la causa més freqüent els tumors (34,4%) i en les dones, les malalties de l'aparell circulatori (31,0%) (figura 1). Si es consideren ambdós sexes conjuntament, i tal com es va observar l'any 2011 per primera vegada, la proporció de morts per càncer (28,8%) ha estat superior a la de malalties del sistema circulatori (28,3%).

Segons les taxes per grup d'edat, els tumors són la primera causa de mort en els homes de 5-84 anys i en les dones de 5-74, excepte en el grup d'edat de 15-24, en les dones, grup en què les causes externes ocasionen el nombre més elevat de defuncions. Les causes externes són les més freqüents en els homes de 15-44 anys (taula 3) i apareixen entre les tres primeres causes de mort en tots dos sexes en els grups d'edat d'1-54 anys.

En l'evolució de les taxes de mortalitat estandarditzades per edat dels grups principals de causes dels darrers anys destaca la disminució de les malalties de l'aparell circulatori, i de forma més lleugera, la dels tumors en tots dos sexes (figura 2). La taxa de mortalitat estandarditzada per edat per càncer és la més elevada tant per als homes com per a les dones. Tot i la tendència creixent de mortalitat per malalties del sistema nerviós, tant en homes com en dones, l'any 2013 la taxa ha estat inferior a la de l'any anterior en tots dos sexes. Disminueix de manera continuada la mortalitat per malalties respiratòries i digestives. El descens de mortalitat per malalties endocrines que s'observa des de l'any 2009 pot respondre a la modificació

dels criteris de codificació acordats a tot l'Estat espanyol en relació amb la diabetis (principal malaltia inclosa en aquest grup de causes) com a conseqüència del canvi de model de certificat l'any 2009.

Pel que fa als grups de causes més detallades, respecte de l'any anterior s'observa un augment de la taxa estandarditzada de mortalitat en el conjunt dels dos sexes per malalties hipertensives i càncer d'esòfag; i per tumors malignes de ronyó i vies urinàries, i de boca i faringe principalment en els homes. En les dones, cal remarcar un increment clar de mortalitat per tumors malignes de pulmó des de l'any 2000, tot i que són encara taxes inferiors a les dels homes; i s'observa, també en les dones, un augment de mortalitat per càncer d'estómac, d'úter i de mama. L'any 2012 disminueixen les taxes estandarditzades de mortalitat en tots dos sexes per malalties cardiovasculars (malalties isquèmiques del cor, malalties cerebrovasculars i insuficiència cardíaca) com també la mortalitat per la malaltia d'Alzheimer i les demències; la disminució en aquests dos darrers grups és més important en les dones.

Des de l'any 1999 cal destacar una disminució constant de la mortalitat per cirrosi i, des de l'any 2010, una disminució per causes mal definides.

Ha disminuït la mortalitat per causes externes en ambdós sexes, tot i que causen el 4,3% de totes les defuncions de residents a Catalunya. Es manté la tendència descendent observada els anys anteriors de la mortalitat per accidents de trànsit, que l'any 2006 eren la segona causa de mort entre les

**Taula 2**  
**Taxes específiques de mortalitat per 1.000 habitants segons grup d'edat i sexe (Catalunya 2013)**

Grup d'edat	Dones	Homes	Total
< 1	2,07	2,79	2,44
1-4	0,14	0,13	0,14
5-9	0,05	0,07	0,06
10-14	0,07	0,08	0,08
15-19	0,12	0,21	0,16
20-24	0,16	0,34	0,25
25-29	0,15	0,42	0,28
30-34	0,21	0,50	0,36
35-39	0,43	0,66	0,55
40-44	0,63	1,23	0,94
45-49	1,21	2,29	1,76
50-54	1,90	3,98	2,93
55-59	2,81	6,08	4,41
60-64	3,81	9,53	6,57
65-69	5,80	14,58	9,95
70-74	9,80	22,20	15,54
75-79	18,78	37,20	26,75
80-84	38,78	65,78	49,41
85-89	83,49	120,62	96,13
90-94	158,14	203,93	170,96
>94	270,70	294,12	275,76
<b>Total</b>	<b>7,83</b>	<b>8,32</b>	<b>8,07</b>

**Taula 3**  
**Primeres causes de defunció segons grup d'edat i sexe**  
**pels 20 grans grups de malalties de la CIM-10 (Catalunya 201)**

Grup d'edat	Dones		Homes	
	Causas	Taxa*	Causas	Taxa*
<1	Afeccions període perinatal	94,06	Afeccions període perinatal	164,15
	Malformacions congènites	60,86	Malformacions congènites	70,35
	Síntomes i signes mal definits	19,36	Síntomes i signes mal definits	15,63
1-4	Causas externes	4,97	Malalties sistema nerviós	2,32
	Síntomes i signes mal definits	3,11	Causas externes	2,32
	Malalties sistema nerviós	2,49	Malalties infeccioses	1,74
5-14	Tumors	2,38	Malformacions congènites	1,74
	Causas externes	1,32	Tumors	2,24
	Malalties sistema nerviós	0,79	Causas externes	1,49
15-24	Tumors	2,05	Malalties sistema nerviós	1,25
	Causas externes	5,57	Causas externes	14,46
	Malalties sistema nerviós	2,05	Tumors	4,17
25-34	Tumors	6,28	Malalties aparell circulatori	2,78
	Causas externes	5,10	Causas externes	21,63
	Malalties aparell circulatori	1,96	Tumors	8,65
35-44	Tumors	28,04	Malalties aparell circulatori	4,92
	Causas externes	6,18	Causas externes	25,45
	Malalties aparell circulatori	5,55	Tumors	23,96
45-54	Tumors	94,08	Malalties aparell circulatori	19,35
	Malalties aparell circulatori	17,85	Malalties aparell circulatori	127,42
	Causas externes	9,30	Malalties aparell circulatori	63,34
55-64	Tumors	207,87	Causas externes	36,67
	Malalties aparell circulatori	38,73	Tumors	414,86
	Malalties aparell digestiu	16,27	Malalties aparell circulatori	156,85
65-74	Tumors	365,72	Malalties aparell digestiu	42,23
	Malalties aparell circulatori	143,04	Tumors	886,97
	Malalties sistema nerviós	47,48	Malalties aparell circulatori	377,60
75-84	Malalties aparell circulatori	839,85	Malalties aparell respiratori	157,86
	Tumors	740,81	Tumors	1.674,08
	Malalties sistema nerviós	269,77	Malalties aparell circulatori	1.304,62
>84	Malalties aparell circulatori	4.409,19	Malalties aparell respiratori	659,32
	Trastorns mentals	1.444,38	Malalties aparell circulatori	4.675,92
	Tumors	1.380,02	Tumors	2.959,14
<b>Totes edats</b>	<b>Malalties aparell circulatori</b>	<b>242,76</b>	<b>Malalties aparell respiratori</b>	<b>2.427,61</b>
	<b>Tumors</b>	<b>180,96</b>	<b>Tumors</b>	<b>285,94</b>
	<b>Malalties aparell nerviós</b>	<b>69,85</b>	<b>Malalties aparell circulatori</b>	<b>213,70</b>
			<b>Malalties aparell nerviós</b>	<b>97,73</b>

\* Taxa per 100.000 habitants.

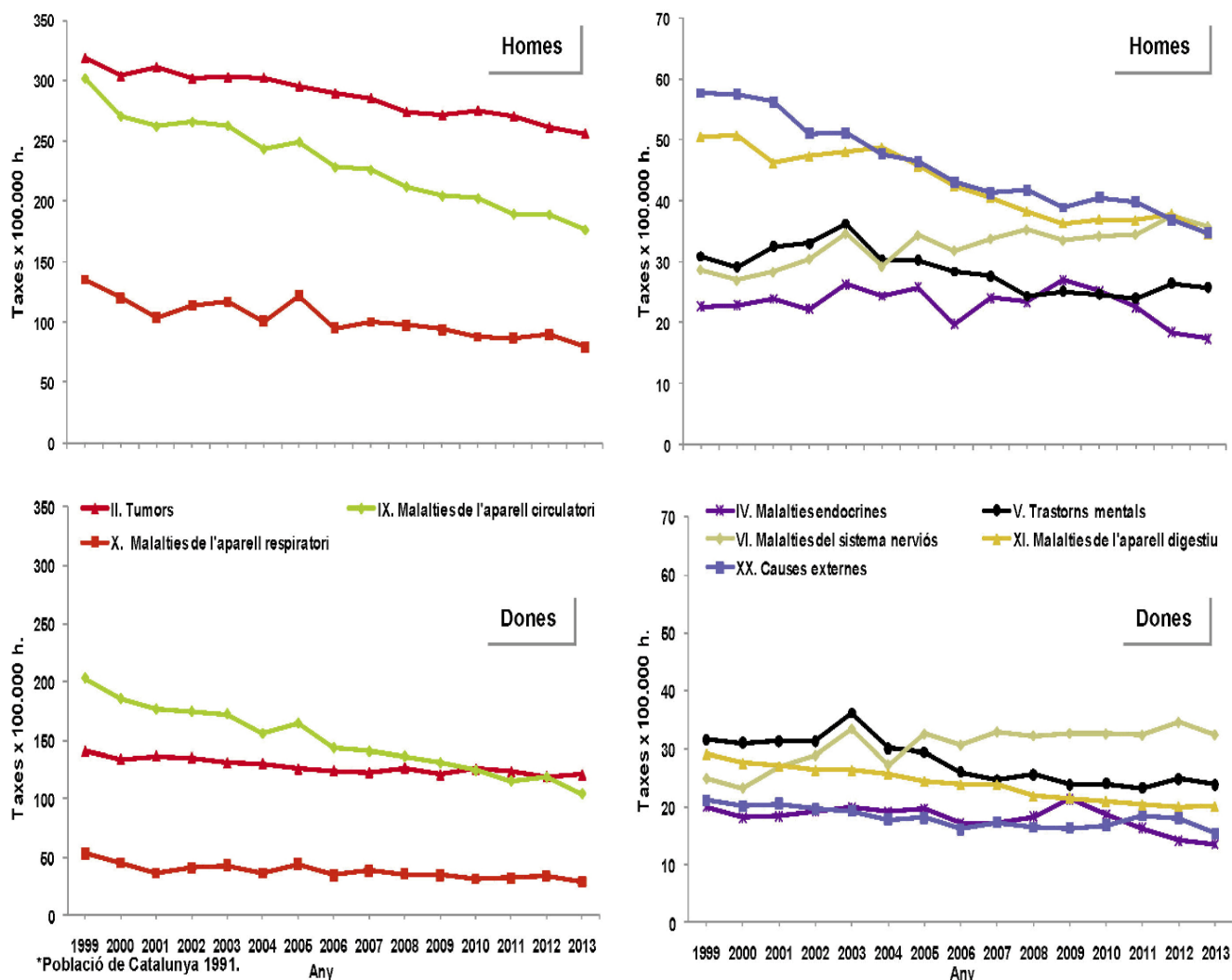
causas externes, per darrere del grup de la resta de causes externes que aplega la meitat de les morts per aquestes causes. L'any 2013 són la quarta causa de mort d'aquest grup. Ha augmentat la mortalitat per suïcidi en els homes, que és la segona causa de mort entre les causes externes, per darrere de la resta de causes externes. Les caigudes accidentals se situen en tercera posició.

L'esperança de vida en néixer (EV) a Catalunya l'any 2013 és de 83,2 anys; és de 80,3 anys per als homes (supera per primera vegada els 80 anys) i de 86,0 anys per a les dones. Des de l'any 1999, l'EV ha augmentat al voltant de 4 anys en el conjunt de la població, si bé ha augmentat més en els homes (4,5 anys) que en les dones (3,4 anys) (figura 3).

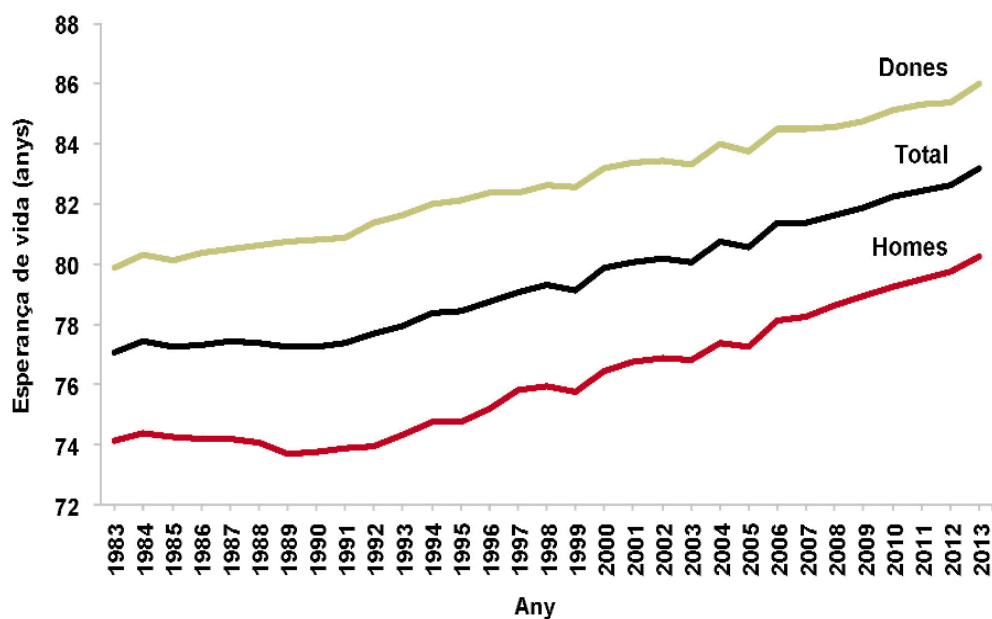
L'esperança de vida en bona salut en néixer és de 67,3 anys per als homes i de 68,8 anys per a les dones. L'esperança de vida lliure de discapacitat en néixer és de 69,3 i 71,8 anys, respectivament. Aquests valors, sobre l'esperança de vida global, indiquen que el 84% del temps que s'espera que visquin els homes i el 80% del de les dones ho faran en bona salut. En el cas de l'esperança de vida lliure de discapacitat, aquestes proporcions de temps lliure de discapacitat són una mica superiors (86% els homes i 83% les dones).

L'any 2013 a Catalunya hi ha hagut 71.752 naixements (71.493 nadons nascuts vius i 259 fetus nascuts morts), un 7,3% menys que l'any 2012. El nombre de naixements s'ha reduït des de l'any 2008 en un 19,7%. El 2013 han baixat tant el nombre de morts

**Figura 2**  
Evolució de les taxes estandarditzades\* de mortalitat segons sexe i causes seleccionades dels 20 grans grups de malalties de la CIM-10 (Catalunya 1999-2013)



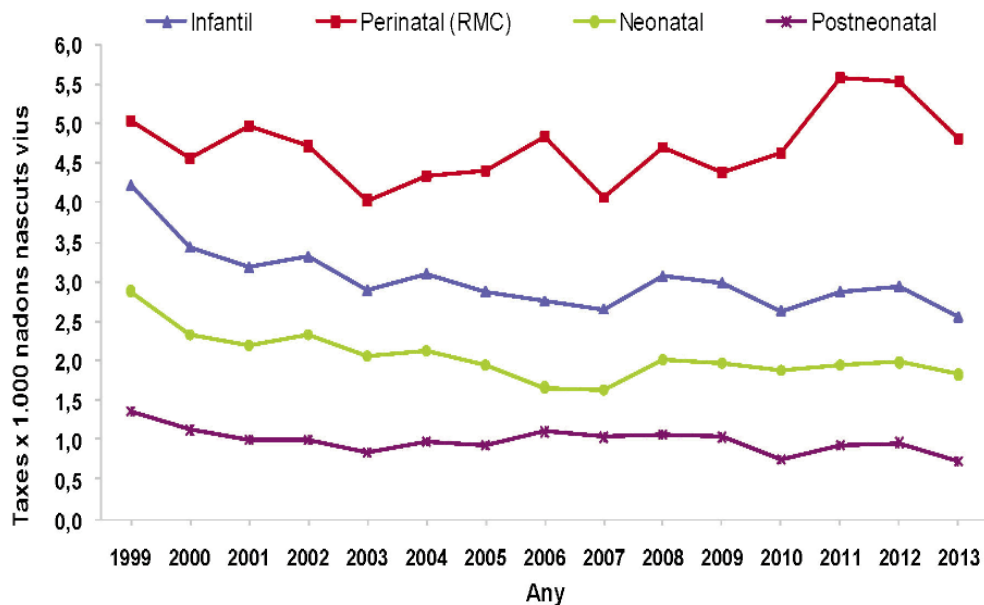
**Figura 3**  
Evolució de l'esperança de vida en néixer segons sexe (Catalunya 1983-2013)





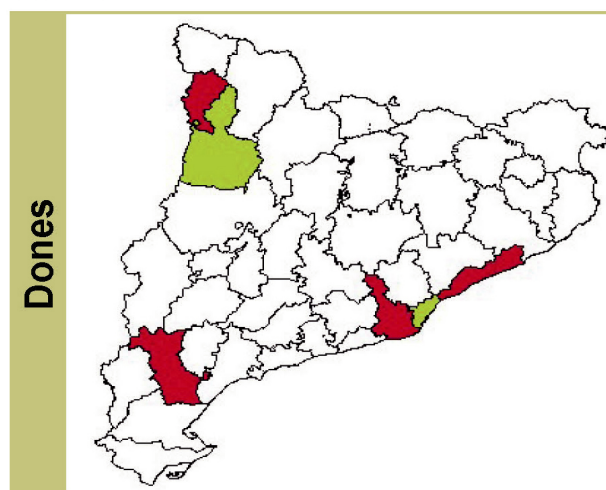
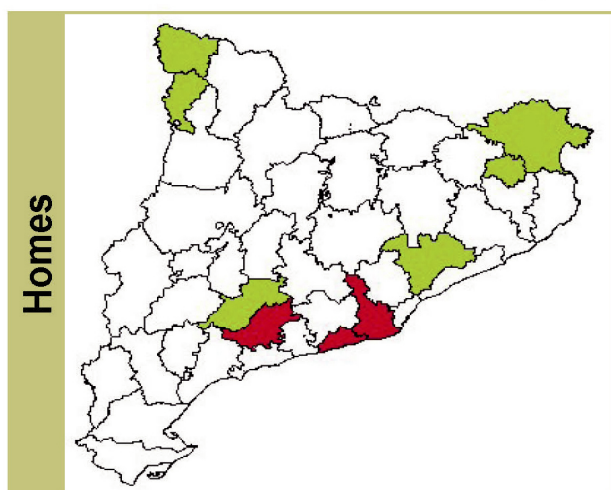
Anàlisi de la mortalitat a Catalunya, 2013. Resum de resultats

**Figura 4**  
Evolució de la mortalitat infantil (Catalunya 1999-2013)

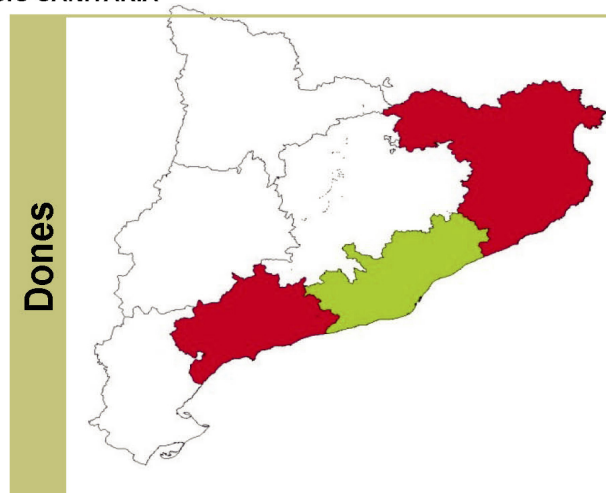
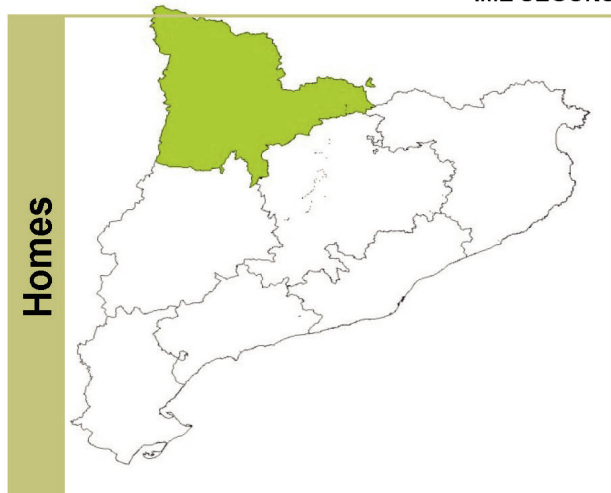


**Figura 5**  
Índex de mortalitat estàndard (IME) segons sexe per comarca i regió sanitària (Catalunya 2013)

IME SEGONS COMARCA



IME SEGONS REGIÓ SANITÀRIA



■ Mortalitat superior   
   Diferència no significativa   
 ■ Mortalitat inferior

**Anàlisi de la mortalitat a Catalunya, 2013. Resum de resultats**

**Taula 4**  
**Mortalitat infantil (Catalunya 2013)**

	Defuncions	Taxes per 1.000 nascuts vius
Mortalitat infantil	182	2,55
Mortalitat perinatal (RMC)*	345	4,81 <sup>a</sup>
Mortalitat perinatal (OMS-N)**	321	4,47 <sup>a</sup>
Mortalitat perinatal (OMS-I)***	278	3,87 <sup>a</sup>
Mortalitat neonatal	130	1,82
Mortalitat neonatal precoç	86	1,20
Mortalitat neonatal tardana	44	0,62
Mortalitat postneonatal	52	0,73

<sup>a</sup> Taxes per 1.000 nascuts vius i morts.

\* RMC: tots els declarats.

\*\* OMS-N: criteris de l'OMS per a comparacions nacionals.

\*\*\* OMS-I: criteris de l'OMS per a comparacions internacionals.

perinatals com les taxes de mortalitat perinatal i neonatal respecte de l'any 2012 (taula 4 i figura 4).

Pel que fa a la distribució territorial, segons l'índex de mortalitat estàndard (IME), les regions sanitàries Lleida, Camp de Tarragona i Catalunya Central tenen valors significativament per sobre de la de Catalunya per al conjunt de la població; i les regions Camp de Tarragona i Girona, per a les dones (figura 5).

La majoria de comarques tenen una mortalitat similar a la de Catalunya. Les comarques que tenen una mortalitat superior a la de Catalunya per al conjunt de la població són l'Alt Camp, l'Anoia, el Baix Llobregat, el Garraf i el Maresme. El Barcelonès i la Val d'Aran tenen una mortalitat per sota de la de Catalunya.

A la figura 6 s'observa que el nombre de defuncions mensuals del període 2004-

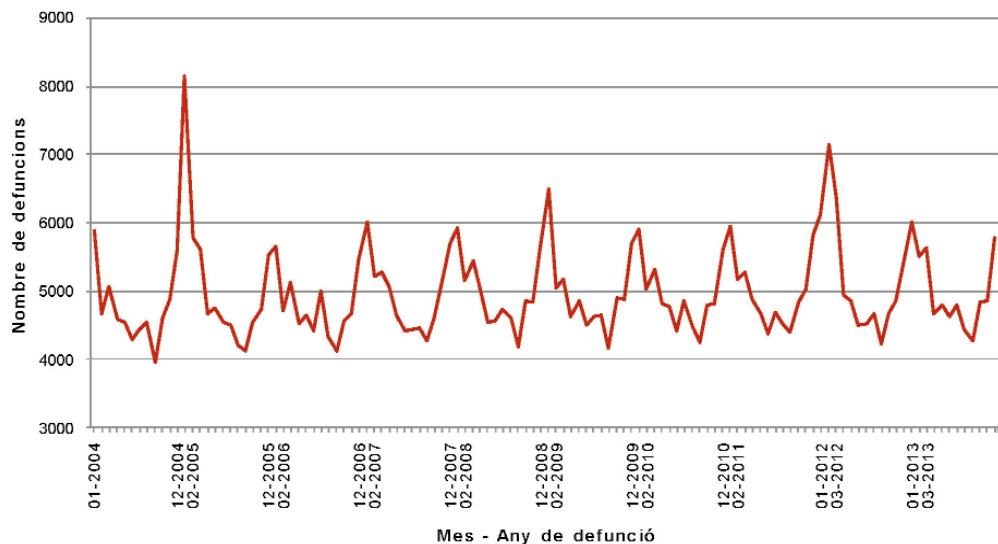
2013 posa en evidència que la mortalitat dels mesos de fred de 2013 no va ser més elevada respecte de la de la resta d'anys, si bé el nombre més alt de defuncions es va produir durant els mesos de gener a març, període endarrerit respecte de l'any 2011 i anteriors, fet que també es va observar l'any 2012.

**Discussió**

La mortalitat a Catalunya l'any 2013 ha estat inferior a la de 2012, any en el qual es va observar un augment global de la mortalitat. El 2013 continua la tendència a la millora de la majoria dels indicadors, semblant a la d'anys anteriors.

La constatació que l'esperança de vida dels residents a Catalunya supera els 83 anys i que la mort es produeix en edats superiors als 94 anys en el 10% de les dones i el 2,9% dels homes evidencia l'augment de la població vulnerable en el nostre entorn.

**Figura 6**  
**Nombre de defuncions dels dos sexes mes i any de defunció (Catalunya 2004-2012)**





## Anàlisi de la mortalitat a Catalunya, 2013. Resum de resultats

---

Els tumors van ser la causa de mort més freqüent l'any 2011, per primera vegada, ja que fins llavors i com també va succeir l'any 2012, en considerar el conjunt de la població, ho havien estat les malalties del sistema circulatori. L'any 2013 a Catalunya es repeteix aquesta inversió observada l'any 2011.

Si bé al conjunt de l'Estat espanyol la causa de mort més freqüent han estat les malalties del sistema circulatori (30,1%), seguides dels tumors (28,4%), els tumors han causat el nombre més alt de defuncions també en altres cinc comunitats autònomes (Canàries, Cantàbria, Comunitat de Madrid, Comunitat Foral de Navarra i País Basc).

Cal interpretar amb cautela els canvis observats en el grup de causes externes perquè des de l'any 2010 s'han anat afegint millores en la informació de la causa de la mort en les defuncions amb intervenció judicial, fet que ha permès augmentar-ne la precisió. A aquestes defuncions, s'hi ha incorporat la informació recollida sistemàticament per l'Agència de Salut Pública de Barcelona, per a les defuncions de residents a la ciutat de Barcelona, i l'Institut de Medicina Legal de Catalunya, per a les defuncions esdevingudes a la resta de Catalunya.

Agraïment a Alfred Gibert i Sílvia Zaragoza, membres de l'equip de codificació.

## Referències bibliogràfiques

---

- 1 Departament de Salut. Servei d'Informació i Estudis. Anàlisi de la mortalitat Catalunya, diversos anys (1999-2012). Barcelona: Generalitat de Catalunya
- 2 IRIS Institute. A system for automated coding of causes of death.
- 3 Organización Panamericana de Salud. Clasificación Estadística Internacional de Enfermedades y Problemas Relacionados con la Salud. Décima revisión. Washington, OPS 1989. Edición 2003.
- 4 Departament de Salut. Estadístiques de mortalitat a Catalunya i l'Estat espanyol. Impacte del canvi de documents i circuits per comunicar les defuncions. BEC 2013; 34(1):1-6.
- 5 Departament de Sanitat i Seguretat Social. Noves agrupacions de malalties per a la nova classificació de causes de mort CIM-10. BEC 2001; 22(12):171-8.
- 6 Generalitat de Catalunya. Institut d'Estadística de Catalunya. Cens de població 1991. Vol. 3. Barcelona: Idescat, 1992 (vol. 3).
- 7 Ahmad O, Boschi-Pinto C, López AD, Murray CJL, Lozano R, Inoue M. Age standardization of rates: a new WHO standard. Geneva, World Health Organization, 2001.

### Malalties de declaració numèrica. Setmanes 21 a 24

(Del 19 de maig de 2014 al 15 de juny de 2014  
i del 18 de maig de 2015 al 14 de juny de 2015 )

Codi	Comarques	07 Enteritis i diarrees		08 Escarlatina		13 Grip		17 Leptospirosi		33 Varicel·la		34 Clamídia		37 Oftàlmia neonatal	
		2014	2015	2014	2015	2014	2015	2014	2015	2014	2015	2014	2015	2014	2015
01	ALT CAMP	136	319	8	4	3	1	-	-	5	79	-	-	-	-
02	ALT EMPORDÀ	389	699	21	19	7	5	-	-	311	89	-	-	-	-
03	ALT PENEDE	84	244	8	2	3	3	-	-	13	82	-	2	-	-
04	ALT URGELL	52	58	4	4	-	1	-	-	15	4	-	-	-	-
05	ALTA RIBAGORÇA	4	8	-	-	-	-	-	-	-	1	-	-	-	-
06	ANOIA	296	642	18	19	9	2	-	-	234	78	-	-	-	-
07	BAGES	407	772	25	17	5	4	-	-	327	425	3	2	-	-
08	BAIX CAMP	700	1.227	19	16	19	21	-	-	64	95	-	-	-	-
09	BAIX EBRE	199	464	16	10	6	3	-	-	193	29	-	-	-	-
10	BAIX EMPORDÀ	171	427	7	15	3	10	-	-	65	90	1	-	-	-
11	BAIX LLOBREGAT	2.578	4.835	152	168	60	59	-	-	865	793	4	6	-	-
12	BAIX PENEDE	226	210	3	3	18	7	-	-	34	12	-	-	-	-
13	BARCELONÈS	4.923	7.587	269	249	120	106	-	-	1.493	2.312	84	62	-	-
14	BERGUEDA	74	127	1	4	5	2	-	-	12	3	-	1	-	-
15	CERDANYA	82	22	-	-	1	-	-	-	3	2	-	-	-	-
16	CONCA DE BARBERÀ	33	127	-	9	3	2	-	-	10	2	-	-	-	-
17	GARRAF	526	1.045	29	26	6	5	-	-	96	134	1	3	-	-
18	GARRIGUES	37	69	2	1	5	3	-	-	7	2	-	-	-	-
19	GARROTXA	118	184	16	8	4	2	-	-	47	112	-	-	-	-
20	GIRONÈS	564	1.047	63	68	3	8	-	-	188	252	3	5	-	-
21	MARESME	893	1.439	52	49	15	35	-	-	315	401	-	7	-	-
22	MONTSIÀ	287	290	5	1	8	1	-	-	154	32	-	-	-	-
23	NOGUERA	134	269	4	1	-	1	-	-	24	9	-	-	-	-
24	OSONA	416	915	15	35	9	3	-	-	100	111	-	2	-	1
25	PALLARS JUSSÀ	19	41	-	4	-	-	-	-	3	1	-	-	-	-
26	PALLARS SOBIRÀ	8	20	-	1	4	1	-	-	-	-	-	-	-	-
27	PLA D'URGELL	75	130	1	4	-	-	-	-	25	17	-	1	-	-
28	PLA DE L'ESTANY	93	244	8	-	6	2	-	-	29	28	-	-	-	-
29	PRIORAT	10	41	1	-	-	1	-	-	9	-	-	-	-	-
30	RIBERA D'EBRE	67	87	10	3	3	1	-	-	12	7	-	-	-	-
31	RIPOLLÈS	50	75	1	2	29	38	-	-	5	4	-	-	-	-
32	SEGARRA	38	154	2	-	2	-	-	-	2	27	-	-	-	-
33	SEGRÍÀ	768	1.225	115	30	7	3	-	-	217	251	-	1	-	-
34	SELVA	315	856	24	13	14	14	-	-	219	153	-	-	-	-
35	SOLSONÈS	4	16	-	-	-	-	-	-	5	-	-	-	-	-
36	TARRAGONÈS	502	1.010	33	42	19	9	-	-	162	244	-	3	-	-
37	TERRA ALTA	28	54	1	-	-	-	-	-	2	3	-	-	-	-
38	URGELL	101	318	13	4	-	-	-	-	7	24	-	-	-	-
39	VAL D'ARAN	26	19	6	1	-	-	-	-	1	-	-	-	-	-
40	VALLÈS OCCIDENTAL	2.498	4.461	153	142	84	64	-	-	1.062	846	12	9	-	-
41	VALLÈS ORIENTAL	1.055	1.722	79	95	21	20	-	-	357	564	1	2	-	-
<b>TOTAL CATALUNYA</b>		<b>18.986</b>	<b>33.499</b>	<b>1.184</b>	<b>1.069</b>	<b>501</b>	<b>437</b>	<b>-</b>	<b>-</b>	<b>6.692</b>	<b>7.318</b>	<b>109</b>	<b>106</b>	<b>-</b>	<b>1</b>

Font: Direcció de Vigilància de Salut Pública. Agència de Salut Pública de Catalunya. Departament de Salut. Generalitat de Catalunya.

Registre de malalties de declaració obligatòria, malalties de declaració individualitzada (MDI), Sistema integrat de vigilància epidemiològica de la SIDA/VIH/ITS a Catalunya (CEEISCAT).

(continua a la pàgina següent)

### Nombre de casos comunicats de malalties de declaració numèrica. Distribució setmanal

Codi	Malalties	Setmana 21		Setmana 22		Setmana 23		Setmana 24		Setmanes 1 a 24	
		2014	2015	2014	2015	2014	2015	2014	2015	2014	2015
07	Enteritis i diarrees	4.888	5.573	4.805	6.070	4.897	8.759	4.396	13.097	138.670	158.482
08	Escarlatina	299	236	279	233	343	275	293	325	6.042	5.907
13	Grip	135	130	135	125	150	108	81	74	90.561	125.462
17	Leptospirosi	-	-	-	-	-	-	-	-	1	1
33	Varicel·la	1.392	1.426	1.593	1.872	1.617	1.820	2.090	2.200	26.573	31.635
34	Clamídia genital	24	22	33	52	40	17	12	15	430	499
37	Oftàlmia neonatal	-	-	-	-	-	-	-	1	4	6
39	Altres ITS	947	952	902	959	956	909	885	994	20.460	
70	Condiloma	154	132	171	193	172	143	142	137	3.472	3.408
63	Herpes genital	59	52	62	85	72	68	68	56	1.543	1.590
64	Tricomona	15	14	16	14	15	17	20	34	377	410

Font: Direcció de Vigilància de Salut Pública. Agència de Salut Pública de Catalunya. Departament de Salut. Generalitat de Catalunya.

Registre de malalties de declaració obligatòria, malalties de declaració individualitzada (MDI), Sistema integrat de vigilància epidemiològica de la SIDA/VIH/ITS a Catalunya (CEEISCAT).

### Malalties de declaració numèrica. Setmanes 21 a 24

(Del 19 de maig de 2014 al 15 de juny de 2014  
i del 18 de maig de 2015 al 14 de juny de 2015)

Codi	Comarques	39 Altres infeccions de transmissió sexual		70 Condiloma		63 Herpes genital		64 Tricomones	
		2014	2015	2014	2015	2014	2015	2014	2015
01	ALT CAMP	31	28	3	-	-	-	-	-
02	ALT EMPORDÀ	76	92	6	14	4	7	2	1
03	ALT Penedès	21	30	3	5	-	-	1	3
04	ALT URGELL	12	8	-	-	2	1	-	1
05	ALTA RIBAGORÇA	3	4	-	-	-	-	-	-
06	ANOIA	72	68	10	5	-	3	-	4
07	BAGES	105	88	16	16	2	2	-	2
08	BAIX CAMP	60	67	4	4	7	4	1	-
09	BAIX EBRE	45	55	7	3	1	4	2	-
10	BAIX EMPORDÀ	87	71	2	3	22	10	-	3
11	BAIX LLOBREGAT	492	542	110	100	3	39	8	6
12	BAIX PENEDÈS	1	4	4	2	121	3	-	1
13	BARCELONÈS	914	969	207	243	-	114	16	17
14	BERGUEDÀ	28	24	-	-	-	-	-	-
15	CERDANYA	-	-	-	-	-	-	-	-
16	CONCA DE BARBERÀ	10	12	1	2	1	1	-	-
17	GARRAF	57	61	14	22	9	5	-	1
18	GARRIGUES	9	5	-	1	1	-	-	-
19	GARROTXA	24	40	2	4	-	1	-	1
20	GIRONÈS	141	134	14	16	7	9	3	2
21	MARESME	230	194	35	15	13	8	4	6
22	MONTSIÀ	33	46	5	5	1	1	-	-
23	NOGUERA	35	37	3	-	-	-	2	-
24	OSONA	82	103	12	5	1	6	2	2
25	PALLARS JUSSÀ	3	4	-	-	1	-	-	-
26	PALLARS SOBIRÀ	2	5	-	-	-	-	-	-
27	PLA D'URGELL	20	19	4	1	3	2	-	-
28	PLA DE L'ESTANY	12	24	-	1	-	1	-	-
29	PRIORAT	4	1	-	-	-	-	-	-
30	RIBERA D'EBRE	20	14	-	-	-	-	1	-
31	RIPOLLÈS	14	15	5	11	-	-	-	7
32	SEGARRA	20	17	-	1	-	-	-	-
33	SEGRÌA	129	152	27	13	9	2	8	1
34	SELVA	56	99	11	4	3	2	3	-
35	SOLSONÈS	3	-	-	-	-	-	-	-
36	TARRAGONÈS	146	134	27	22	8	8	3	2
37	TERRA ALTA	9	4	-	1	-	-	-	-
38	URGELL	31	36	7	3	1	1	-	-
39	VAL D'ARAN	2	-	1	-	-	-	-	-
40	VALLÈS OCCIDENTAL	370	327	63	42	23	13	5	10
41	VALLÈS ORIENTAL	281	281	36	41	12	14	5	9
<b>TOTAL CATALUNYA</b>		<b>3.690</b>	<b>3.814</b>	<b>639</b>	<b>605</b>	<b>261</b>	<b>261</b>	<b>66</b>	<b>79</b>

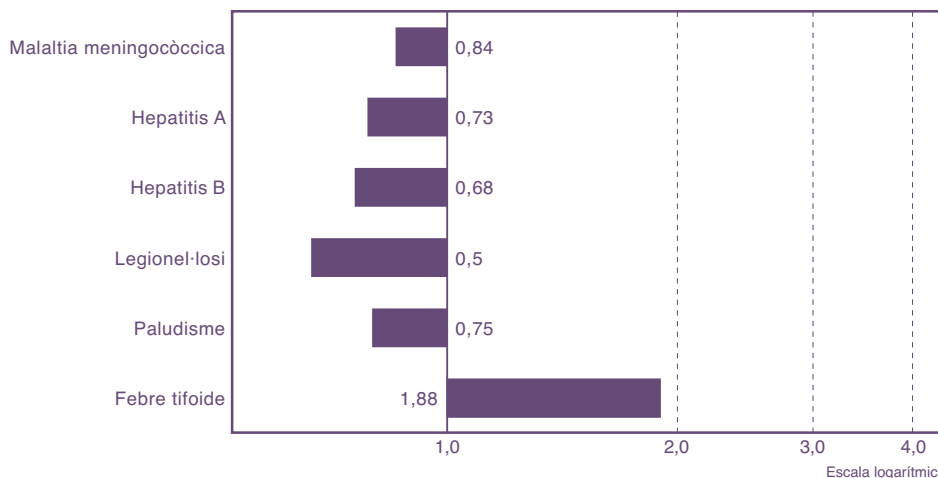
Font: Direcció de Vigilància de Salut Pública. Agència de Salut Pública de Catalunya. Departament de Salut. Generalitat de Catalunya.  
Registre de malalties de declaració obligatòria, malalties de declaració individualitzada (MDI), Sistema integrat de vigilància epidemiològica de la SIDA/VIH/ITS a Catalunya (CEEISCAT).

### Percentatge de declaració al sistema MDO

Comarques	Població*	Percentatge (%)	
		2014	2015
Alt Camp	44.578	100	100
Alt Empordà	140.214	80	81
Alt Penedès	106.262	21	21
Alt Urgell	20.878	75	75
Alta Ribagorça	3.873	100	100
Anoia	117.842	60	60
Bages	184.403	71	72
Baix Camp	190.249	61	53
Baix Ebre	80.637	75	67
Baix Empordà	132.886	88	88
Baix Llobregat	806.249	71	75
Baix Penedès	100.262	60	25
Barcelonès	2.227.238	28	26
Berguedà	40.039	38	38
Cerdanya	18.063	100	67
Conca de Barberà	20.723	100	100
Garraf	145.886	81	81
Garrigues	19.762	100	100
Garrotxa	56.036	71	71
Gironès	185.085	69	70
Maresme	437.919	80	76
Montsià	69.613	57	43
Noguera	39.376	100	100
Osona	154.897	59	65
Pallars Jussà	13.530	100	100
Pallars Sobirà	7.220	100	100
Pla d'Urgell	37.128	100	100
Pla de l'Estany	31.554	100	100
Priorat	9.550	67	100
Ribera d'Ebre	22.925	75	50
Ripollès	25.700	80	80
Segarra	22.713	100	100
Segrià	209.768	86	81
Selva	170.249	54	54
Solsonès	13.497	100	100
Tarragonès	250.306	57	58
Terra Alta	12.119	50	50
Urgell	36.526	100	100
Val d'Aran	9.993	100	50
Vallès Occidental	899.532	66	66
Vallès Oriental	403.623	56	57
<b>Total Catalunya</b>	<b>7.518.903</b>	<b>52</b>	<b>51</b>

\* Estadística de població de Catalunya, 2014.

### Raó entre els casos declarats l'any 2015 i els valors històrics del quinquenni anterior. Setmanes 21 a 24



Durant la quadrisetmana 21 a 24 no hi ha hagut casos de brucel·losi ni de MIHI.

La figura representa la raó del valor observat durant la quadrisetmana de l'any en curs i la mitjana dels 15 totals de 4 setmanes (l'anterior, el mateix i el següent període quadrisetmanal) dels darrers 5 anys. El punt de començament de l'àrea ombrajada -quan aquesta es representa- indica la mitjana i dues desviacions estàndard d'aquests totals de quadrisetmanes.

Font: Direcció de Vigilància de Salut Pública. Agència de Salut Pública de Catalunya. Departament de Salut. Generalitat de Catalunya. Registre de malalties de declaració obligatòria, malalties de declaració individualitzada (MDI), Sistema integrat de vigilància epidemiològica de la SIDA/VIH/ITS a Catalunya (CEEISCAT).

Malalties de declaració individualitzada 2015. Setmanes 1 a 24\*

Codi	Comarques	01 Brucel·losi	02 Carboncle	03 Tos ferina	04 Còlera	05 Diftèria	06 Shigel·losi	12 Febre tifoide-paratifoide	15 Leishmaniosi	16 Lepra	18 Malaltia meningocòccica	20 Paludisme	21 Parotiditis	25 Rubèola
01	ALT CAMP	-	-	1	-	-	-	-	-	-	-	-	1	-
02	ALT EMPORDÀ	-	-	16	-	-	-	-	-	-	-	-	2	-
03	ALT PENEDES	-	-	7	-	-	-	-	-	-	1	-	-	-
04	ALT URGELL	-	-	2	-	-	-	-	-	-	-	-	-	-
05	ALTA RIBAGORÇA	-	-	-	-	-	-	-	-	-	-	-	-	-
06	ANOIA	-	-	3	-	-	-	-	-	-	-	1	16	-
07	BAGES	-	-	8	-	-	-	-	-	-	1	1	9	-
08	BAIX CAMP	-	-	5	-	-	-	-	1	-	1	1	-	-
09	BAIX EBRE	-	-	8	-	-	-	-	1	-	-	-	-	-
10	BAIX EMPORDÀ	-	-	73	-	-	5	-	-	-	1	-	4	-
11	BAIX LLOBREGAT	-	-	105	-	-	1	1	-	-	-	1	13	-
12	BAIX PENEDES	-	-	2	-	-	-	-	-	-	1	-	1	-
13	BARCELONÈS	-	-	178	-	-	27	6	3	-	13	14	33	-
14	BERGUEDA	-	-	4	-	-	-	-	-	-	-	-	1	-
15	CERDANYA	-	-	2	-	-	-	-	-	-	-	-	-	-
16	CONCA DE BARBERÀ	-	-	2	-	-	1	-	-	-	-	-	-	-
17	GARRAF	-	-	22	-	-	-	-	-	-	-	-	6	-
18	GARRIGUES	-	-	-	-	-	-	-	-	-	-	-	-	-
19	GARROTXA	-	-	3	-	1	-	-	-	-	-	-	2	-
20	GIRONÈS	1	-	55	-	-	1	1	-	-	3	1	8	-
21	MARESME	-	-	88	-	-	2	-	1	-	2	1	30	2
22	MONTSIÀ	-	-	1	-	-	-	-	-	-	-	-	-	-
23	NOGUERA	-	-	2	-	-	-	-	-	-	-	-	-	-
24	OSONA	-	-	19	-	-	-	-	1	-	1	1	8	-
25	PALLARS JUSSÀ	-	-	-	-	-	-	-	-	-	-	-	-	-
26	PALLARS SOBIRÀ	-	-	22	-	-	-	-	-	-	-	-	-	1
27	PLA D'URGELL	-	-	14	-	-	-	-	-	-	-	-	-	-
28	PLA DE L'ESTANY	-	-	-	-	-	-	-	-	-	-	-	-	-
29	PRIORAT	-	-	-	-	-	-	-	-	-	-	-	1	-
30	RIBERA D'EBRE	-	-	-	-	-	-	-	-	-	-	-	-	-
31	RIPOLLÈS	-	-	-	-	-	-	-	-	-	-	-	-	-
32	SEGARRA	-	-	-	-	-	-	-	-	-	-	-	-	-
33	SEGRÌÀ	-	-	26	-	-	-	-	-	-	3	1	-	-
34	SELVA	-	-	31	-	-	-	-	-	-	1	-	5	-
35	SOLSONÈS	-	-	-	-	-	-	-	-	-	-	-	-	-
36	TARRAGONÈS	-	-	14	-	-	-	-	-	-	-	-	-	-
37	TERRA ALTA	-	-	18	-	-	1	-	-	-	-	-	-	-
38	URGELL	-	-	-	-	-	-	-	-	-	-	-	-	-
39	VAL D'ARAN	-	-	-	-	-	-	-	-	-	-	-	-	-
40	VALLÈS OCCIDENTAL	-	-	253	-	-	-	2	2	-	1	4	-	-
41	VALLÈS ORIENTAL	-	-	14	-	-	-	1	-	-	3	1	-	-
<b>TOTAL CATALUNYA</b>		<b>1</b>	<b>-</b>	<b>998</b>	<b>-</b>	<b>1</b>	<b>38</b>	<b>11</b>	<b>9</b>	<b>-</b>	<b>32</b>	<b>27</b>	<b>140</b>	<b>3</b>

\* No s'hi inclou la notificació dels pacients de fora de Catalunya.

(continua a la pàgina següent)

Font: Direcció de Vigilància de Salut Pública. Agència de Salut Pública de Catalunya. Departament de Salut. Generalitat de Catalunya.

Registre de malalties de declaració obligatòria, malalties de declaració individualitzada (MDI), Sistema integrat de vigilància epidemiològica de la SIDA/VIH/ITS a Catalunya (CEEISCAT).

Distribució per grups d'edat i sexe de les malalties de declaració individualitzada\* 2015

Malalties	Homes										Dones									
	<5	5-9	10-14	15-19	20-29	30-39	40-49	50-59	>60	Total	<5	5-9	10-14	15-19	20-29	30-39	40-49	50-59	>60	Total
01 Brucel·losi	-	-	-	-	-	-	-	-	-	-	-	-	-	-	-	-	-	-	-	-
02 Carboncle	-	-	-	-	-	-	-	-	-	-	-	-	-	-	-	-	-	-	-	-
03 Tos ferina	36	42	46	8	3	5	11	2	3	156	30	35	55	4	7	12	13	10	7	173
04 Còlera	-	-	-	-	-	-	-	-	-	-	-	-	-	-	-	-	-	-	-	-
05 Diftèria	-	1	-	-	-	-	-	-	-	1	-	-	-	-	-	-	-	-	-	-
06 Shigel·losi	-	-	-	-	2	-	1	1	-	4	-	-	-	-	-	-	-	-	-	-
12 Febre tifoide-paratifoide	-	1	-	-	1	-	-	-	-	2	1	-	1	-	-	-	-	-	-	2
15 Leishmaniosi	1	-	-	-	-	-	1	-	-	2	-	-	-	-	-	-	-	-	-	-
16 Lepra	-	-	-	-	-	-	-	-	-	-	-	-	-	-	-	-	-	-	-	-
18 Malaltia meningocòccica	1	1	-	-	-	-	-	-	2	-	25	-	-	-	-	-	-	1	-	3
20 Paludisme	-	1	-	-	-	-	-	1	-	2	1	-	1	-	-	-	-	-	-	4
21 Parotiditis	1	2	3	-	1	3	1	1	-	12	1	1	3	1	2	-	1	1	-	10
25 Rubèola	1	-	-	-	-	-	-	-	-	1	-	-	-	-	-	-	-	-	-	-
28 Febre botonosa	1	-	-	-	-	-	1	-	1	3	-	-	-	-	-	-	-	-	2	2
30 Triquinosi	-	-	-	-	-	-	-	-	-	-	-	-	-	-	-	-	-	-	-	-
31 Tuberculosi pulmonar	2	2	-	1	5	7	6	4	7	34	-	1	1	4	1	3	2	4	16	16
32 Altres tuberculosi	-	-	-	-	1	6	1	-	1	9	-	-	-	4	3	2	-	1	10	10
35 Xarampió	-	-	-	1	-	1	-	-	-	2	-	-	-	-	-	-	-	-	-	-
36 Sifilis	-	-	1	2	38	37	28	10	3	119	-	-	-	2	7	5	1	-	15	15
38 Gonocòccica	-	-	-	6	52	43	20	5	-	126	-	-	15	10	10	4	5	1	45	45
40 Tètanus	-	-	-	-	-	-	-	-	-	-	-	-	-	-	-	-	-	-	-	-
41 Hidatidiosi	-	-	-	-	1	-	-	-	-	1	-	1	-	-	-	-	-	-	-	1
45 Sida**	-	-	-	-	3	9	1	8	1	22	-	-	-	-	1	1	-	-	2	2
46 Legionel·losi	-	-	-	-	-	2	-	-	7	9	-	-	-	-	-	-	-	-	2	2
47 Amebosi	-	-	-	-	-	-	-	-	-	-	-	-	-	1	-	-	-	-	1	1
48 Hepatitis A	-	-	-	-	-	1	-	1	-	2	1	1	-	-	1	1	-	-	4	4
49 Hepatitis B	-	-	-	-	1	-	2	-	-	3	-	-	1	-	-	-	-	-	1	2
50 Meningitis tuberculosa	-	-	-	-	-	-	-	-	-	-	-	-	-	-	-	-	-	-	-	-
51 Rubèola congènita	-	-	-	-	-	-	-	-	-	-	-	-	-	-	-	-	-	-	-	-
-52 Sifilis congènita	-	-	-	-	-	-	-	-	-	-	-	-	-	-	-	-	-	-	-	-
53 Botulisme	-	-	-	-	-	-	-	-	-	-	-	-	-	-	-	-	-	-	-	-
54 Mal. inv. per H. influenzae B	-	-	-	-	-	-	-	-	-	-	-	-	-	-	-	-	-	-	-	-
55 Tètanus neonatal	-	-	-	-	-	-	-	-	-	-	-	-	-	-	-	-	-	-	-	-
56 Gastroenteritis per E. coli O157:H7	-	-	-	-	-	-	-	-	-	-	-	-	-	-	-	-	-	-	1	1
57 Síndrome hemoliticourèmica	-	-	-	-	-	-	-	-	-	-	-	-	-	-	-	-	-	-	-	-
65 Limfogranuloma veneri	-	-	-	-	1	-	1	-	1	3	-	-	-	-	-	-	-	-	-	-
66 VIH	-	-	-	2	12	19	18	5	2	58	-	-	-	4	3	1	1	-	9	9
67 Hepatitis C	-	-	-	-	-	-	-	-	-	-	-	-	-	-	-	-	-	-	-	-

\* No s'hi inclouen els casos en què falta l'edat i/o el sexe, com tampoc no s'hi inclou la notificació dels pacients de fora de Catalunya.

\*\* Nombre de casos declarats.

Font: Direcció de Vigilància de Salut Pública. Agència de Salut Pública de Catalunya. Departament de Salut. Generalitat de Catalunya.

Registre de malalties de declaració obligatòria, malalties de declaració individualitzada (MDI), Sistema integrat de vigilància epidemiològica de la SIDA/VIH/ITS a Catalunya (CEEISCAT).

Malalties de declaració individualitzada 2015. Setmanes 1 a 24\*

Codi	Comarques	28 Febre botonosa	30 Triquinosi	31 Tuberculosi pulmonar	32 Altres tubercu- losis	35 Xarampió	36 Sifilis	38 Gono- còccia	40 Tètanus	41 Hidatidosi	45 Sida	46 Legio- nel- losi	47 Amebosi	48 Hepatitis A
01	ALT CAMP	-	-	-	2	-	-	-	-	-	-	-	-	-
02	ALT EMPORDÀ	-	-	11	7	-	7	7	-	-	3	2	-	5
03	ALT PENEDÈS	-	-	7	4	-	3	3	-	-	-	2	-	2
04	ALT URGELL	-	-	1	-	-	-	-	-	-	-	-	-	-
05	ALTA RIBAGORÇA	-	-	-	-	-	-	-	-	-	-	-	-	-
06	ANOIA	1	-	3	2	-	-	-	-	-	-	-	-	1
07	BAGES	-	-	5	1	-	1	1	-	-	-	-	-	-
08	BAIX CAMP	4	-	6	3	-	2	-	-	-	-	-	-	4
09	BAIX EBRE	1	-	2	-	-	1	-	-	-	-	-	-	1
10	BAIX EMPORDÀ	-	-	2	2	-	4	2	-	-	2	4	-	-
11	BAIX LLOBREGAT	-	-	33	9	-	21	20	-	-	3	5	1	1
12	BAIX PENEDÈS	-	-	8	1	-	2	2	-	-	-	2	-	-
13	BARCELONÈS	7	-	127	16	4	63	80	-	1	6	22	11	7
14	BERGUEDÀ	-	-	1	-	-	-	-	-	-	-	-	-	-
15	CERDANYA	-	-	-	1	-	-	-	-	-	-	-	-	-
16	CONCA DE BARBERÀ	-	-	3	1	-	-	-	-	-	-	-	-	-
17	GARRAF	-	-	2	7	-	5	5	-	-	1	2	-	-
18	GARRIGUES	-	-	-	-	-	-	1	-	-	-	-	-	2
19	GARROTXA	-	-	4	-	-	2	5	-	-	-	-	-	-
20	GIRONÈS	1	-	10	5	-	4	16	-	-	4	-	-	-
21	MARESME	-	-	15	12	1	-	3	-	-	-	3	-	-
22	MONTSIÀ	-	-	3	-	-	-	-	-	-	-	1	-	-
23	NOGUERA	-	-	1	1	-	-	-	-	-	-	-	-	1
24	OSONA	-	-	2	2	-	2	-	-	-	-	1	-	-
25	PALLARS JUSSÀ	-	-	-	-	1	-	-	-	-	-	-	-	-
26	PALLARS SOBIRÀ	-	-	-	-	-	-	-	-	-	-	-	-	-
27	PLA D'URGELL	-	-	2	-	-	-	-	-	-	-	-	-	-
28	PLA DE L'ESTANY	-	-	1	1	-	-	1	-	-	-	-	-	1
29	PRIORAT	-	-	-	-	-	-	-	-	-	-	1	-	1
30	RIBERA D'EBRE	-	-	-	-	-	-	-	-	-	-	-	-	-
31	RIPOLLÈS	-	-	1	-	-	1	2	-	-	-	-	-	-
32	SEGARRA	-	-	-	-	-	-	-	-	1	-	-	-	1
33	SEGRIÀ	-	-	11	3	-	1	-	-	-	-	-	-	11
34	SELVA	1	-	5	5	-	2	9	-	1	4	-	-	-
35	SOLSONÈS	-	-	-	-	-	-	-	-	-	-	-	-	-
36	TARRAGONÈS	2	-	10	1	-	7	1	-	-	-	3	-	-
37	TERRA ALTA	-	-	-	-	-	-	-	-	-	-	-	-	-
38	URGELL	-	-	-	1	-	-	-	-	-	-	-	-	2
39	VAL D'ARAN	-	-	-	-	-	-	-	-	-	-	-	-	-
40	VALLÈS OCCIDENTAL	3	-	46	6	-	4	11	-	2	-	7	1	9
41	VALLÈS ORIENTAL	1	-	12	3	-	2	2	-	-	-	4	-	-
<b>TOTAL CATALUNYA</b>		<b>21</b>	<b>-</b>	<b>334</b>	<b>96</b>	<b>6</b>	<b>134</b>	<b>171</b>	<b>-</b>	<b>5</b>	<b>23</b>	<b>59</b>	<b>13</b>	<b>49</b>

\* No s'hi inclou la notificació dels pacients de fora de Catalunya. (continua a la pàgina següent)  
 Font: Direcció de Vigilància de Salut Pública. Agència de Salut Pública de Catalunya. Departament de Salut. Generalitat de Catalunya.  
 Registre de malalties de declaració obligatòria, malalties de declaració individualitzada (MDI), Sistema integrat de vigilància epidemiològica de la SIDA/VIH/ITS a Catalunya (CEEISCAT).

Distribució quadrisetmanal de les malalties de declaració individualitzada 2015

	01 Brucel·losi	02 Carboncle	03 Tos ferina	04 Còlera	05 Diftèria	06 Shigel·losi	12 Febre tifoide -paratifoide	15 Leishma- niosi	16 Lepra	18 Malaltia me- ningocòccica	20 Paludisme
Setmanes 1-4	-	-	41	-	-	5	1	1	-	6	5
Setmanes 5-8	-	-	101	-	-	4	1	1	-	5	4
Setmanes 9-12	-	-	93	-	-	6	2	2	-	4	1
Setmanes 13-16	-	-	161	-	-	7	1	1	-	4	4
Setmanes 17-20	1	-	273	-	-	12	2	2	-	8	7
Setmanes 21-24	-	-	329	-	1	4	4	2	-	5	6
Setmanes 25-28	-	-	-	-	-	-	-	-	-	-	-
Setmanes 29-32	-	-	-	-	-	-	-	-	-	-	-
Setmanes 33-36	-	-	-	-	-	-	-	-	-	-	-
Setmanes 37-40	-	-	-	-	-	-	-	-	-	-	-
Setmanes 41-44	-	-	-	-	-	-	-	-	-	-	-
Setmanes 45-48	-	-	-	-	-	-	-	-	-	-	-
Setmanes 49-52	-	-	-	-	-	-	-	-	-	-	-
<b>Total</b>	<b>1</b>	<b>-</b>	<b>998</b>	<b>-</b>	<b>1</b>	<b>38</b>	<b>11</b>	<b>9</b>	<b>-</b>	<b>32</b>	<b>27</b>

	21 Parotiditis	25 Rubeòla	28 Febre botonosa	30 Triquinosi	31 Tuberculosi pulmonar	32 Altres tuberculosi	35 Xarampió	36 Sifilis	38 Gonocòccia	40 Tètanus	41 Hidatidosi
Setmanes 1-4	19	-	1	-	42	7	-	30	28	-	-
Setmanes 5-8	34	1	1	-	54	23	-	28	47	-	-
Setmanes 9-12	29	1	1	-	65	17	-	28	47	-	2
Setmanes 13-16	10	-	4	-	70	14	2	24	29	-	1
Setmanes 17-20	26	-	9	-	53	16	2	10	14	-	-
Setmanes 21-24	22	1	5	-	50	19	2	14	6	-	2
Setmanes 25-28	-	-	-	-	-	-	-	-	-	-	-
Setmanes 29-32	-	-	-	-	-	-	-	-	-	-	-
Setmanes 33-36	-	-	-	-	-	-	-	-	-	-	-
Setmanes 37-40	-	-	-	-	-	-	-	-	-	-	-
Setmanes 41-44	-	-	-	-	-	-	-	-	-	-	-
Setmanes 45-48	-	-	-	-	-	-	-	-	-	-	-
Setmanes 49-52	-	-	-	-	-	-	-	-	-	-	-
<b>Total</b>	<b>140</b>	<b>3</b>	<b>21</b>	<b>-</b>	<b>334</b>	<b>96</b>	<b>6</b>	<b>134</b>	<b>171</b>	<b>-</b>	<b>5</b>

Font: Direcció de Vigilància de Salut Pública. Agència de Salut Pública de Catalunya. Departament de Salut. Generalitat de Catalunya.  
 Registre de malalties de declaració obligatòria, malalties de declaració individualitzada (MDI), Sistema integrat de vigilància epidemiològica de la SIDA/VIH/ITS a Catalunya (CEEISCAT).

Malalties de declaració individualitzada 2015. Setmanes 1 a 24\*

Codi	Comarques	49 Hepatitis B	50 Meningitis tuberculosa	51 Rubèola congenita	52 Sifilis congenita	53 Botulisme	54 Mal. inv. per <i>H.</i> <i>influenzae</i> B	55 Tètanus neonatal	56 Gastroente- ritis per <i>E.</i> <i>coli</i> O157:H7	57 Síndrome hemolítico- urèmica	65 Limfagra- nuloma veneri	66 VIH	67 Hepatitis C
01	ALT CAMP	-	-	-	-	-	-	-	-	-	-	-	-
02	ALT EMPORDÀ	1	-	-	-	-	-	-	-	-	-	3	-
03	ALT PENEDES	-	-	-	-	-	-	-	-	-	-	-	-
04	ALT URGELL	-	-	-	-	-	-	-	-	-	-	-	-
05	ALTA RIBAGORÇA	-	-	-	-	-	-	-	-	-	-	-	-
06	ANOIA	1	-	-	-	-	-	-	-	-	-	-	-
07	BAGES	3	-	-	-	-	-	2	-	-	-	-	-
08	BAIX CAMP	3	-	-	-	-	-	1	-	-	-	1	-
09	BAIX EBRE	-	-	-	-	-	-	-	-	-	-	-	-
10	BAIX EMPORDÀ	-	-	-	-	-	-	-	-	-	1	4	-
11	BAIX LLOBREGAT	3	1	-	-	-	-	-	-	-	1	14	1
12	BAIX PENEDES	1	-	-	-	-	-	-	-	-	-	2	-
13	BARCELONÈS	9	1	-	-	-	-	2	-	-	-	18	1
14	BERGUEDÀ	-	-	-	-	-	-	-	-	-	-	-	-
15	CERDANYA	-	-	-	-	-	-	-	-	-	-	-	-
16	CONCA DE BARBERÀ	1	-	-	-	-	-	-	-	-	-	-	-
17	GARRAF	-	-	-	-	-	-	-	-	-	-	1	-
18	GARRIGUES	-	-	-	-	-	-	-	-	-	-	-	-
19	GARROTXA	-	-	-	-	-	-	-	-	-	-	-	-
20	GIRONÈS	-	-	-	-	-	-	-	-	-	-	10	-
21	MARESME	2	-	-	-	-	-	-	-	-	1	1	-
22	MONTSIÀ	-	-	-	-	-	-	-	-	-	-	-	-
23	NOGUERA	-	-	-	-	-	-	-	-	-	-	-	-
24	OSONA	-	-	-	-	-	-	-	-	-	-	-	1
25	PALLARS JUSSÀ	-	-	-	-	-	-	-	-	-	-	-	-
26	PALLARS SOBIRÀ	-	-	-	-	-	-	-	-	-	-	-	-
27	PLA D'URGELL	-	-	-	-	-	-	-	-	-	-	-	-
28	PLA DE L'ESTANY	-	-	-	-	-	-	-	-	-	-	-	-
29	PRIORAT	-	-	-	-	-	-	-	-	-	-	-	-
30	RIBERA D'EBRE	1	-	-	-	-	-	-	-	-	-	-	-
31	RIPOLLÈS	-	-	-	-	-	-	-	-	-	-	-	-
32	SEGARRA	-	-	-	-	-	-	-	-	-	-	-	-
33	SEGRÌÀ	-	-	-	-	-	-	-	-	-	-	6	-
34	SELVA	-	-	-	-	-	-	-	-	-	-	1	-
35	SOLSONÈS	-	-	-	-	-	-	-	-	-	-	-	-
36	TARRAGONÈS	1	-	-	-	-	-	-	-	-	-	3	-
37	TERRA ALTA	-	-	-	-	-	-	-	-	-	-	-	-
38	URGELL	-	-	-	-	-	-	-	-	-	-	-	-
39	VAL D'ARAN	-	-	-	-	-	-	-	-	-	-	-	-
40	VALLÈS OCCIDENTAL	3	-	-	-	-	-	-	-	-	-	1	4
41	VALLÈS ORIENTAL	1	-	-	-	-	-	-	-	-	-	2	-
<b>TOTAL CATALUNYA</b>		<b>30</b>	<b>2</b>	<b>-</b>	<b>-</b>	<b>-</b>	<b>-</b>	<b>-</b>	<b>5</b>	<b>1</b>	<b>3</b>	<b>67</b>	<b>7</b>

\* No s'hi inclou la notificació dels pacients de fora de Catalunya.

Font: Direcció de Vigilància de Salut Pública. Agència de Salut Pública de Catalunya. Departament de Salut. Generalitat de Catalunya.

Registre de malalties de declaració obligatòria, malalties de declaració individualitzada (MDI), Sistema integrat de vigilància epidemiològica de la SIDAVIH/ITS a Catalunya (CEEISCAT).

Distribució quadrisetmanal de les malalties de declaració individualitzada 2015

	45 Sida	46 Legio- nefrosi	47 Amebosi	48 Hepatitis A	49 Hepatitis B	50 Meningitis tuberculosa	51 Rubèola congenita	52 Sifilis congenita	53 Botulisme	54 Mal. inv. per <i>H.</i> <i>influenzae</i> B	55 Tètanus neonatal
Setmanes 1-4	6	7	1	8	1	-	-	-	-	-	-
Setmanes 5-8	9	15	2	2	6	-	-	-	-	-	-
Setmanes 9-12	3	9	3	9	7	-	-	-	-	-	-
Setmanes 13-16	4	8	6	10	6	-	-	-	-	-	-
Setmanes 17-20	-	9	-	14	5	2	-	-	-	-	-
Setmanes 21-24	2	11	1	6	5	-	-	-	-	-	-
Setmanes 25-28	-	-	-	-	-	-	-	-	-	-	-
Setmanes 29-32	-	-	-	-	-	-	-	-	-	-	-
Setmanes 33-36	-	-	-	-	-	-	-	-	-	-	-
Setmanes 37-40	-	-	-	-	-	-	-	-	-	-	-
Setmanes 41-44	-	-	-	-	-	-	-	-	-	-	-
Setmanes 45-48	-	-	-	-	-	-	-	-	-	-	-
Setmanes 49-52	-	-	-	-	-	-	-	-	-	-	-
<b>Total</b>	<b>24</b>	<b>59</b>	<b>13</b>	<b>49</b>	<b>30</b>	<b>2</b>	<b>-</b>	<b>-</b>	<b>-</b>	<b>-</b>	<b>-</b>

	56 Gastroente- ritis <i>E. coli</i> O157:H7	57 Síndrome hemolítico- urèmica	65 Limfogra- nuloma veneri	66 VIH	67 Hepatitis C
Setmanes 1-4	-	-	-	15	1
Setmanes 5-8	2	-	1	17	1
Setmanes 9-12	-	-	1	10	1
Setmanes 13-16	1	1	-	9	3
Setmanes 17-20	1	-	1	11	1
Setmanes 21-24	1	-	-	5	-
Setmanes 25-28	-	-	-	-	-
Setmanes 29-32	-	-	-	-	-
Setmanes 33-36	-	-	-	-	-
Setmanes 37-40	-	-	-	-	-
Setmanes 41-44	-	-	-	-	-
Setmanes 45-48	-	-	-	-	-
Setmanes 49-53	-	-	-	-	-
<b>Total</b>	<b>5</b>	<b>1</b>	<b>3</b>	<b>67</b>	<b>7</b>



## Declaració de microorganismes al Sistema de notificació microbiològica de Catalunya.<sup>1</sup> Setmanes 21 a 24

Malaltia infecciosa/agent microbià	Nombre de casos	Total de casos acumulats			
		2014		2015	
		Nombre	%*	Nombre	%*
<b>INFECCIONS RESPIRATÒRIES</b>					
<i>H. influenzae</i>	35	252	5,67	227	3,77
<i>H. influenzae</i> serotipus B	0	0	0,00	0	0,00
Pneumococ	102	1.621	36,49	1.088	18,08
<i>M. pneumoniae</i>	25	149	3,35	137	2,28
<i>C. pneumoniae</i>	5	7	0,16	8	0,13
<i>C. psittaci</i>	0	1	0,02	0	0,00
<i>Chlamydomphila</i> spp.	0	2	0,05	0	0,00
<i>C. burnetii</i>	3	26	0,59	9	0,15
<i>Legionella</i> spp.	12	60	1,35	57	0,95
Virus gripal	0	0	0,00	23	0,38
V. gripal A	2	1.489	33,52	2.414	40,11
V. gripal B	0	14	0,32	643	10,68
<i>V. parainfluenzae</i>	22	57	1,28	68	1,13
Virus respiratori sincicial	5	583	13,12	644	10,70
Adenovirus	21	63	1,42	138	2,29
<i>B. pertussis</i>	216	118	2,66	563	9,35
<b>TOTAL</b>	<b>448</b>	<b>4.442</b>	<b>100,00</b>	<b>6.019</b>	<b>100,00</b>
<b>ENTERITIS</b>					
Adenovirus	25	235	5,85	163	4,56
<i>Salmonella</i> no tifòdica	104	708	17,64	602	16,85
<i>Shigella</i> spp.	0	5	0,12	7	0,20
<i>S. flexneri</i>	3	15	0,37	19	0,53
<i>S. sonnei</i>	4	10	0,25	9	0,25
<i>Campylobacter</i> spp.	18	87	2,17	93	2,60
<i>C. coli</i>	16	31	0,77	80	2,24
<i>C. jejuni</i>	266	1.259	31,37	1.312	36,73
<i>Yersinia</i> spp.	0	0	0,00	0	0,00
<i>Y. enterocolitica</i>	2	7	0,17	17	0,48
<i>Y. pseudotuberculosis</i>	0	0	0,00	0	0,00
<i>E. coli</i> enterotoxigènica	3	9	0,22	11	0,31
<i>Vibrio</i> spp.	0	0	0,00	1	0,03
<i>Vibrio cholerae</i>	0	0	0,00	0	0,00
<i>Vibrio parahaemolyticus</i>	0	1	0,02	0	0,00
Rotavirus	63	1.647	41,03	1.258	35,22
<b>TOTAL</b>	<b>504</b>	<b>4.014</b>	<b>100,00</b>	<b>3.572</b>	<b>100,00</b>
<b>MENINGOENCEFALITIS</b>					
Meningococ	0	3	3,13	3	2,78
Meningococ grup B	2	10	10,42	13	12,04
Meningococ grup C	0	2	2,08	1	0,93
<i>H. influenzae</i>	0	4	4,17	0	0,00
<i>H. influenzae</i> serotipus B	0	0	0,00	0	0,00
Pneumococ	2	41	42,71	38	35,19
Altres agents de meningoencefalitis	3	15	15,63	16	14,81
<i>C. neoformans</i>	0	1	1,04	0	0,00
Enterovirus	9	6	6,25	24	22,22
<i>Salmonella</i> no tifòdica	0	0	0,00	0	0,00
<i>S. agalactiae</i>	0	3	3,13	5	4,63
<i>L. monocytogenes</i>	1	11	11,46	8	7,41
<b>TOTAL</b>	<b>17</b>	<b>96</b>	<b>100,00</b>	<b>108</b>	<b>100,00</b>

Malaltia infecciosa/agent microbià	Nombre de casos	Total de casos acumulats			
		2014		2015	
		Nombre	%*	Nombre	%*
<b>INFECCIONS DE TRANSMISSIÓ SEXUAL</b>					
Gonococ	89	571	26,01	601	21,97
<i>C. trachomatis</i>	200	732	33,35	1.040	38,01
<i>T. pallidum</i>	118	515	23,46	667	24,38
<i>H. ducreyi</i>	0	0	0,00	0	0,00
<i>T. vaginalis</i>	21	121	5,51	144	5,26
Herpes simple	52	256	11,66	284	10,38
<b>TOTAL</b>	<b>480</b>	<b>2.195</b>	<b>100,00</b>	<b>2.736</b>	<b>100,00</b>
<b>MICOBACTERIOSIS</b>					
<i>M. tuberculosis</i> (complex)	41	359	81,59	252	87,20
<i>M. avium</i> intracellulare	4	17	3,86	14	4,84
<i>M. kansasii</i>	0	2	0,45	2	0,69
<i>Mycobacterium</i> spp.	5	53	12,05	18	6,23
<i>M. xenopi</i>	1	9	2,05	3	1,04
<b>TOTAL</b>	<b>51</b>	<b>440</b>	<b>100,00</b>	<b>289</b>	<b>100,00</b>
<b>AGENTS CAUSANTS DE BACTERIÈMIES SENSE FOCUS</b>					
Meningococ	0	0	0,00	3	2,21
Meningococ grup B	0	7	4,58	4	2,94
Meningococ grup C	1	1	0,65	1	0,74
<i>H. influenzae</i>	1	14	9,15	10	7,35
<i>H. influenzae</i> serotipus B	0	0	0,00	0	0,00
Pneumococ	9	83	54,25	67	49,26
<i>S. typhi/paratyphi</i>	3	6	3,92	12	8,82
<i>S. agalactiae</i>	4	21	13,73	22	16,18
<i>L. monocytogenes</i>	3	21	13,73	17	12,50
<b>TOTAL</b>	<b>21</b>	<b>153</b>	<b>100,00</b>	<b>136</b>	<b>100,00</b>
<b>ALTRES MALALTIES INFECCIOSES</b>					
Meningococ	0	0	0,00	0	0,00
Meningococ grup B	1	0	0,00	1	0,34
<i>Haemophilus influenzae</i>	1	1	0,31	1	0,34
Pneumococ	0	22	6,81	11	3,73
<i>Brucella</i>	0	1	0,31	0	0,00
<i>R. conorii</i>	5	9	2,79	20	6,78
V. hepatitis A	6	39	12,07	49	16,61
V. hepatitis B	2	31	9,60	26	8,81
V. xarampió	2	115	35,60	4	1,36
V. rubeòla	1	2	0,62	5	1,69
<i>Plasmodium</i> spp.	7	10	3,10	22	7,46
<i>P. falciparum</i>	2	21	6,50	11	3,73
<i>P. malariae</i>	0	1	0,31	0	0,00
<i>P. ovale</i>	0	2	0,62	0	0,00
<i>P. vivax</i>	0	0	0,00	0	0,00
<i>Leishmania</i>	3	10	3,10	11	3,73
<i>Leptospira</i>	0	0	0,00	1	0,34
<i>L. monocytogenes</i>	1	2	0,62	5	1,69
Altres agents	6	16	4,95	30	10,17
V. parotiditis	7	9	2,79	29	9,83
Dengue	4	7	2,17	12	4,07
<i>Trypanosoma cruzi</i>	5	25	7,74	57	19,32
<b>TOTAL</b>	<b>53</b>	<b>323</b>	<b>100,00</b>	<b>295</b>	<b>100,00</b>

Percentatge de laboratoris declarants de la quadrisetmana: 80,0%.

<sup>1</sup> Laboratoris participants: [http://www.gencat.cat/salut/depsalut/html/ca/dir2088/labs\\_notif\\_microb.pdf](http://www.gencat.cat/salut/depsalut/html/ca/dir2088/labs_notif_microb.pdf).

**Director:** Pere Godoy.

**Adjunta de direcció:** Glòria Carmona.

**Coordinador del consell de redacció:** Albert Franquès.

**Consell de redacció:** Eva Borràs, Mireia Jané, Josep M<sup>a</sup> Jansà, Mar Maresma, Vicenç Martínez, Pere Plans, Anna Puigdefàbregas, Manuel Rabanal, Esteve Saltó i Josep Maria Suelves.

**Correcció de textos:** Secció de Planificació Lingüística.

**Subscripcions:** Direcció de Vigilància de Salut Pública (tel. 935513674) / [bec.salut@gencat.cat](mailto:bec.salut@gencat.cat)

© Agència de Salut Pública de Catalunya. Generalitat de Catalunya.