

Anàlisi de la mortalitat a Catalunya, 2015. Resum de resultats.

Pàgina 123

Malalties de declaració obligatòria: numèrica i individualitzada. Setmanes 21 a 24.

Pàgina 135

Declaració de microorganismes al Sistema de notificació microbiològica de Catalunya. Setmanes 21 a 24.

Pàgina 144

## Anàlisi de la mortalitat a Catalunya, 2015. Resum de resultats

Adriana Freitas,<sup>1</sup> Anna Puigdefàbregas,<sup>1</sup> Glòria Ribas,<sup>1</sup> Puri Molina<sup>1</sup>.

<sup>1</sup> Servei de Gestió i Anàlisi de la Informació per a la Planificació Estratègica. Direcció General de Planificació en Salut, Departament de Salut.

Adreça postal: Departament de Salut. Travessera de les Corts 131-159, 08028 Barcelona..

Adreça electrònica: [anna.puigdefabregas@gencat.cat](mailto:anna.puigdefabregas@gencat.cat)

**RESUM.** *Introducció.* L'objectiu de l'article és presentar l'anàlisi de la mortalitat a Catalunya de l'any 2015 amb els indicadors de mortalitat més rellevants en l'àmbit de la salut i els serveis sanitaris.

*Material i mètodes.* Les dades corresponents a les defuncions esdevingudes a Catalunya durant l'any 2015 s'obtenen, per als nascuts vius, del document Certificat mèdic de defunció-Butlleta estadística de defunció i, per a les morts fetals tardanes, de la Butlleta estadística de part. La causa bàsica de defunció ha estat codificada segons la CIM-10. Les dades de població corresponen a les estimacions postcensals de la població de Catalunya l'1 de juliol de 2015.

*Resultats.* A Catalunya l'any 2015 s'han produït 64.336 defuncions de persones residents (49,6% homes i 50,4% dones). Hi ha hagut un 5,9% més de defuncions de persones residents que l'any anterior. Aquest increment s'ha donat també a la resta de l'Estat espanyol (6,8%) i a la majoria de països de la Unió Europea. L'esperança de vida en néixer és de 80,4 anys per als homes i de 85,9 anys per a les dones.

**RESUMEN.** *Introducción.* El objetivo del artículo es presentar el análisis de la mortalidad en Cataluña del año 2015 con los indicadores de mortalidad más relevantes en el ámbito de la salud y los servicios sanitarios.

*Material y métodos.* Los datos de las defunciones ocurridas en Cataluña durante el año 2015 se obtienen, para los nacidos vivos, del documento Certificado médico de defunción-Boletín estadístico de defunción y, para las muertes fetales tardías, del Boletín estadístico de parto. La causa básica de defunción ha sido codificada según la CIE-10. Los datos de población corresponden a las estimaciones postcensales de la población de Cataluña a 1 de julio de 2015.

*Resultados.* En Cataluña el año 2015 se han producido 64.336 defunciones de personas residentes (49,6% hombres y 50,4% mujeres). Ha habido un 5,9% más de defunciones de personas residentes que el año anterior. Este incremento se produce también en todo el Estado español (6,8%) y en la mayoría de países de la Unión Europea. La esperanza de vida al nacer es de 80,4 años para los hombres y de 85,9 años para las mujeres.

*Paraules clau:* les autores declaren que no hi ha cap conflicte d'interessos relacionat amb la publicació de l'article.

*Declaració de conflicte d'interessos:* causes de mort, taxa de mortalitat, esperança de vida, mortalitat perinatal, Catalunya.

**ABSTRACT.** Introduction. The objective of the article is to present the analysis of mortality in Catalonia during 2015 with mortality indicators relevant to health and health services.

Methods. Data corresponding to deaths occurred in Catalonia during 2015 are obtained for live births from the Medical Certificate of Cause of Death- Statistical Death Bulletin, and for late fetal deaths from Statistical Birth Bulletin. Leading cause of death was coded according to ICD-10. Population data is a

postcensus estimation of population in Catalonia on July 1, 2015. Results. There were 64,336 deaths of residents in Catalonia in 2015 (49.6% men and 50.4% women).

There has been 5.9% more deaths of resident people than the previous year. This increase also occurs throughout the Spain (6.8%) and in most countries of the European Union. Life expectancy at birth is 80.4 years for men and 85.9 years for women.

## INTRODUCCIÓ

Les estadístiques de mortalitat constitueixen una informació fonamental per conèixer la situació sanitària del país tot i que l'avenç tecnològic experimentat els darrers anys ha permès obtenir molta informació sanitària d'altres fonts de dades lligades a processos administratius o d'atenció als pacients. La seva cobertura poblacional, l'existència de sèries de bastants anys i la seva disponibilitat quasi universal permeten comparar les dades de diferents territoris al llarg del temps, característica important per conèixer l'evolució de la salut de la població.

Des de l'any 1999 el Departament de Salut edita un resum anual amb els indicadors de mortalitat,<sup>1</sup> amb les taules completes, que podeu consultar al web del Departament. Des de l'any 2014 s'han incorporat al web les taules en format Excel per facilitar l'ús de les dades als usuaris.

L'objectiu de l'article és presentar un resum dels resultats més destacats de l'anàlisi de la mortalitat a Catalunya de l'any 2015 i de l'evolució d'alguns indicadors de mortalitat en els darrers anys.

## MATERIAL I MÈTODES

Els documents a partir dels quals s'han obtingut les dades corresponents a totes les defuncions esdevingudes a Catalunya durant l'any 2015 són, per als nascuts vius, el Certificat mèdic de defunció- Butlleta estadística de defunció i, per a les morts fetals tardanes, la Butlleta estadística de part. La informació de les defuncions amb intervenció legal es recull mitjançant formularis electrònics, en un servei web específic del Ministeri de Justícia, emplenats des dels jutjats. Per fer-ne l'anàlisi es tenen en compte només les defuncions de les persones residents a Catalunya.

La causa bàsica de defunció es codifica mitjançant IRIS,<sup>2</sup> sistema automàtic de codificació de causes de mort desenvolupat i actualitzat a partir de la col·laboració internacional, segons els criteris i les regles de la desena revisió de la Classificació estadística internacional de malalties i problemes relacionats amb la salut (CIM-10).<sup>3</sup>

Des de l'any 2010 per tal de millorar la qualitat de la informació sobre la causa de mort en les defuncions amb intervenció judicial s'ha incorporat la informació de la causa forense en els casos en què era incompleta o estava inclosa en el capítol de les causes mal definides. Per a les defuncions de residents a la ciutat de Barcelona s'incorpora la informació recollida sistemàticament per l'Agència de Salut Pública de Barcelona, per les defuncions a Catalunya de residents a la resta del territori català s'ha consultat la informació forense a l'Institut de Medicina Legal i Ciències Forenses de Catalunya. La incorporació d'aquesta informació permet augmentar la precisió de la causa de la mort.<sup>4</sup>

Les agrupacions de causes de mort utilitzades per a l'anàlisi de les dades corresponen als grans grups de la CIM-10 i a l'agrupació de causes detallades D73 del Registre de mortalitat de Catalunya (RMC).<sup>5</sup>

Les dades de població, utilitzades com a denominadors en els càlculs, provenen de l'Idescat i corresponen a les estimacions postcensals de la població de Catalunya l'1 de juliol de 2015.

Per a l'estandardització de les taxes segons edat, s'han fet servir, com a poblacions de referència, la població global de Catalunya de 1991,<sup>6</sup> la població europea<sup>7</sup> i la població mundial.<sup>8</sup>

Per al càlcul de la mortalitat perinatal es tenen en compte tres agrupacions de dades diferents: la de l'RMC, que inclou tots els nascuts morts declarats; la recomanada per l'Organització Mundial de la Salut (OMS) per a comparacions nacionals, que inclou els nascuts morts de pes en néixer igual o superior a 500 grams i, en cas de no disposar del pes, l'edat de gestació igual o superior a 22 setmanes; i la recomanada per l'OMS per a les comparacions internacionals, que inclou els nascuts morts de pes en néixer igual o superior a 1.000 grams i, en cas de no disposar del pes, l'edat de gestació igual o superior a 28 setmanes.

L'anàlisi territorial es presenta tant per comarques com per regions sanitàries.

Per conèixer detalls de la metodologia utilitzada, podeu consultar al web del Departament de Salut el document *Metodologia de l'anàlisi de la mortalitat a Catalunya*.

## RESULTATS

A Catalunya l'any 2015 s'han produït 65.149 defuncions, de les quals 64.336 han estat de persones residents; d'aquestes, 31.893 són homes (49,6%) i 32.443, dones (50,4%) (taula 1). La taxa bruta de mortalitat ha estat de 8,65 defuncions per 1.000 habitants, de 8,74 en homes i 8,56 en dones (un 4,4% i un 7,3% superiors a les de 2014, respectivament).

Els mesos de febrer, març i juliol són els mesos en què es concentra un major augment del nombre de defuncions respecte a l'any anterior (figura 1). La temporada gripal dels primers mesos de 2015 ha estat moderada, però amb una letalitat superior a la de les temporades precedents. S'observa, el primer trimestre de l'any, un 11,7% més de defuncions que els mateixos mesos de l'any anterior. D'altra banda, el més de juliol ha estat un mes excepcionalment càlid, amb un augment del 17,2% de les defuncions respecte del mateix mes de 2014. L'augment del nombre de defuncions respecte de les de l'any 2014 recau sobretot en els grups d'edat més avançada (persones de més de 80 anys).

El 75% de les defuncions en les dones s'han produït en persones de més de 80 anys; en els homes, el percentatge de defuncions d'aquest grup d'edat és del 52%. A Catalunya la mort va ocórrer en persones de més de 94 anys (l'11,3% en dones i el 3,6% en homes).

Com es pot observar, les diferències entre homes i dones s'accentuen quan s'estandarditzen les taxes per edat. Això és atribuïble al fet que la població femenina està més envellida que la masculina respecte de la distribució en les poblacions de referència (taula 1).

El 95,5% de les defuncions a Catalunya han estat causades per processos naturals i el 4,5% restant, per causes externes.

Més de la meitat de les defuncions són causades per malalties del sistema circulatori i per tumors. En els homes en són la causa més freqüent els tumors (32,7% de les defuncions) i en les dones, les malalties de l'aparell circulatori (30,3% de les defuncions) (figura 2). Si es consideren ambdós sexes conjuntament, la proporció de morts per malalties del sistema circulatori (27,9%) ha estat superior a la de càncer (26,9%).

Respecte a l'any 2014, les taxes estandarditzades de mortalitat dels grups de causes principals mostren un augment d'un 3,1% de malalties de l'aparell circulatori i una disminució de l'1% dels tumors. Cal destacar l'augment d'un 9,5% de la taxa de mortalitat per malalties del sistema respiratori, un 9,4% de la taxa per malalties mentals (a causa de les demències). Entre les malalties del sistema respiratori destaca l'augment de la mortalitat per influència, infeccions respiratòries agudes i pneumònies.

Pel que fa als grups de causes més detallades, per als homes els tumors malignes de pulmó, en primer lloc i la cardiopatia isquèmica, en segon lloc, són els que han causat més morts seguits del grup de bronquitis i asma. En les dones han estat les demències, les malalties cerebrovasculars i la malaltia d'Alzheimer, per aquest ordre.

Segons les taxes per grup d'edat, els tumors són la primera causa de mort en les dones de 5 a 74 anys excepte en el grup de 15 a 24 anys en què ho són les causes externes. En les dones de més de 74 anys la primera causa són les malalties de l'aparell circulatori. En els homes de 15 a 44 anys les causes externes són la primera causa de mort; els tumors, en el grup d'edat de 45 a 74 anys, i les malalties de l'aparell circulatori, en els més grans de 74 anys (taula 2).

L'evolució de les taxes estandarditzades de mortalitat per 20 grans grups mostra una tendència decreixent en tots els grups de causes excepte les malalties del sistema nerviós, que augmenten des de l'any 1999 en tots dos sexes, i els trastorns mentals, que creixen des de l'any 2011 (figura 3).

Respecte a les causes detallades, destaca l'augment des de l'any 1999 de la mortalitat per tumors malignes de ronyó i vies urinàries en els homes, per tumor maligne de pàncrees en tots dos sexes i per tumor maligne de pulmó en les dones.

L'any 2015 el grup de la resta de causes externes aplega la meitat de les defuncions del capítol de causes externes. Els suïcidis i les caigudes accidentals representen el 17% i el 10%, respectivament, de les causes d'aquest capítol.

Es manté la tendència descendent observada els anys anteriors de la mortalitat per accidents de trànsit, que són la quarta causa de mort entre les causes externes (9% de les defuncions del grup).

L'esperança de vida en néixer (EV) a Catalunya l'any 2015 és de 83,2 anys (80,4 anys en els homes i 85,9 anys en les dones). L'EV ha baixat, respecte a la de l'any 2014, més en dones que en homes (EV 2014: 86,1 anys i 80,5 anys, respectivament). L'esperança de vida en néixer ha augmentat a Catalunya en 6,1 anys des de l'any 1983 (6,0 anys en dones i 6,3 en homes) (figura 4). L'esperança de vida a l'edat de 65 anys ha augmentat en 4,2 anys des de l'any 1983 (4,6 anys en les dones i 3,9 en els homes).

L'esperança de vida en bona salut en néixer és de 68,8 anys en els homes i de 68,6 anys en les dones. L'esperança de vida lliure de discapacitat en néixer és de 70,1 i 71,9 anys, respectivament. Aquests valors, sobre l'esperança de vida global, indiquen que el 85,5% del temps que s'espera que visquin els homes i el 79,9% del de les dones ho faran en bona salut. En el cas de l'esperança de vida lliure de discapacitat, aquestes proporcions de temps lliure de discapacitat són una mica superiors (87,2% en els homes i 83,8% en les dones).

L'any 2015 a Catalunya hi ha hagut 70.394 naixements de mares residents (70.138 nadons nascuts vius i 256 fetus nascuts morts), un 1,6% menys que l'any 2014. La natalitat ha disminuït al voltant d'un 13% entre els anys 2005 i 2015. La taxa de mortalitat infantil ha estat de 2,4 defuncions per 1.000 nascuts vius i la taxa de mortalitat perinatal de 4,65 per 1.000 nadons nascuts l'any 2015. Això representa una disminució, respecte de l'any anterior, d'un 7,5% i un 6,4%, respectivament (taula 3 i figura 5).

Respecte a la distribució territorial, segons l'índex de mortalitat estàndard (IME), les regions sanitàries Camp de Tarragona, Catalunya Central, Girona i Lleida tenen una mortalitat superior a la del global de Catalunya, i la Regió Sanitària Barcelona té un valor significativament inferior (figura 6).

La majoria de comarques tenen una mortalitat similar a la de Catalunya. Les comarques que tenen una mortalitat significativament superior a la de Catalunya per al conjunt de la població són el Baix Camp, el Baix Ebre, el Maresme, Osona, el Pla de l'Estany, el Segrià i el Vallès Oriental. El Barcelonès, el Pallars Sobirà i la Terra Alta tenen una mortalitat per sota de la de Catalunya (figura 6).

## DISCUSSIÓ

L'any 2015 a Catalunya hi va haver un 5,9% més de defuncions de persones residents que l'any anterior. Aquest increment es va produir també a la resta de l'Estat espanyol (6,8%) i a la majoria de països de la Unió Europea.<sup>9,10,11</sup> L'ex-

cés de mortalitat per totes les causes detectat a tot l'Estat espanyol durant els primers mesos de 2015 coincidint amb el període de màxima transmissió de la grip va afectar sobretot els majors de 65 anys. L'augment s'observa sobretot ens els mesos de més fred i més calor.

Des del punt de vista demogràfic, el pic de mortalitat de 2015 ha estat potenciat per l'ajornament de les morts no esdevingudes durant els anys 2013 i 2014, més propicis per la supervivència.

L'esperança de vida dels residents a Catalunya, si bé ha baixat respecte a l'any anterior, supera els 83 anys, i ha augmentat respecte a l'any anterior la proporció de persones que moren en edats superiors als 84 anys (2% en les dones i 1,4% en els homes) i, com a conseqüència, hi ha un envelliment de la població.

Sense considerar el grup d'altres causes externes que acumula causes poc específiques que no es poden classificar en els altres grups ben definits, els suïcidis es mantenen com a primera causa de mort entre les causes externes en els homes, si bé les defuncions per suïcidi han disminuït en tots dos sexes (8,7% en els homes i 1,5% en les dones) respecte a l'any anterior.

Agraïment a l'Alfred Gibert i la Sílvia Zaragoza, membres de l'equip de codificació

## Taula 1

### Nombre de defuncions i taxes de mortalitat per 1.000 habitants segons sexe (Catalunya 2015)

	Nombre de defuncions	Taxes brutes	Taxes estandarditzades (c)*	Taxes estandarditzades (e)†	Taxes estandarditzades (m)‡
Dones	32.443	8,56	3,98	6,56	2,42
Homes	31.893	8,74	7,02	10,78	4,22
Total	64.336	8,65	5,31	8,34	3,23

\* Taxes estandarditzades per població de Catalunya 1991.

† Taxes estandarditzades per població europea 2013.

‡ Taxes estandarditzades per població mundial.

**Figura 1**

**Nombre de defuncions dels dos sexes segons mes i any de defunció (Catalunya 2011-2015)**

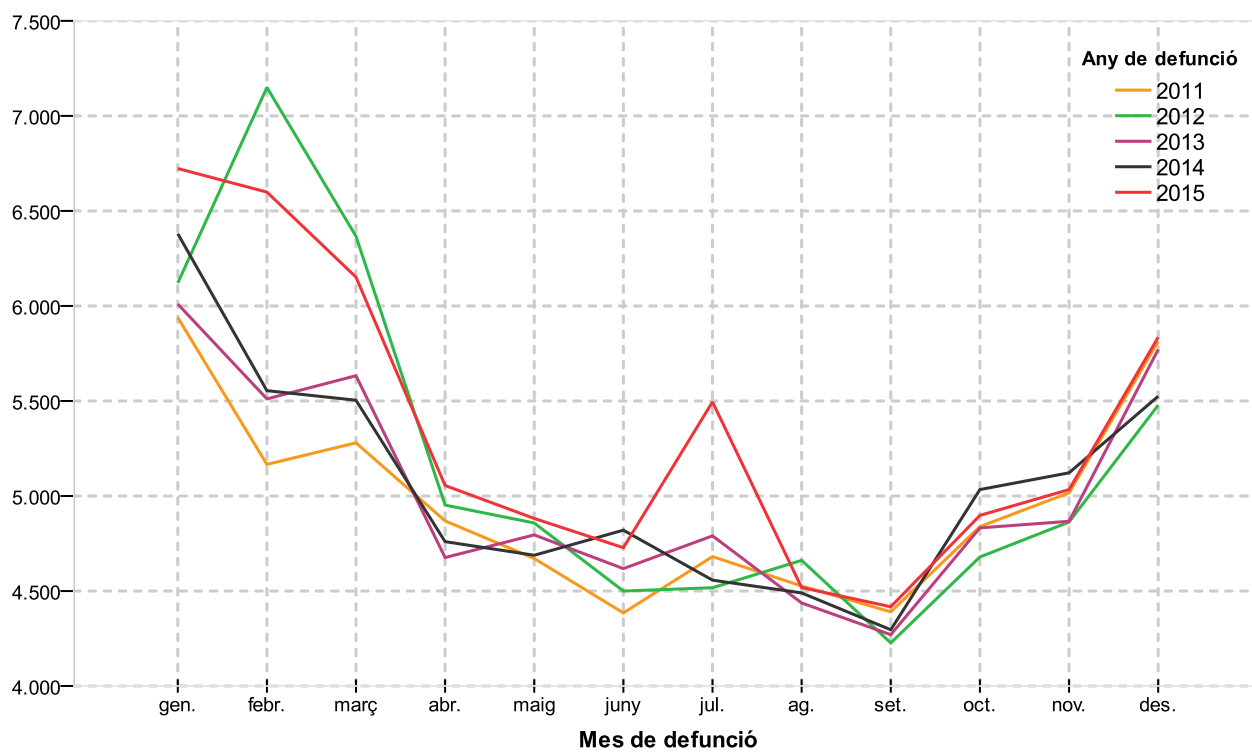


Figura 2

Mortalitat proporcional segons els principals grans grups de malalties de la CIM-10 i sexe (Catalunya 2015)



Taula 2

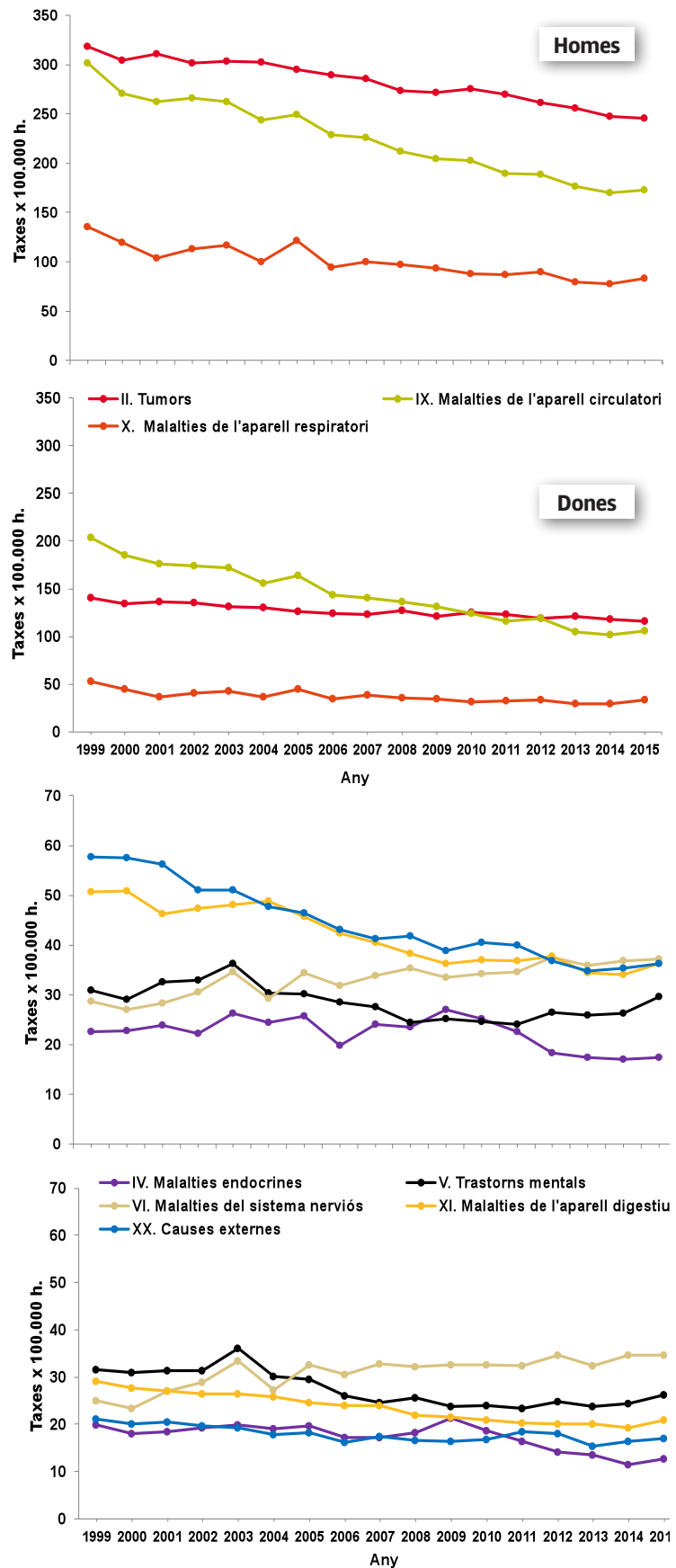
Primeres causes de defunció segons grup d'edat i sexe pels 20 grans grups de malalties de la CIM-10 (Catalunya 2015)

Grups d'edat	Dones		Homes	
	Causas	Taxa *	Causas	Taxa *
<1	Afeccions p. perinatal	92,76	Afeccions p. perinatal	138,16
	Malformacions congènites	52,18	Malformacions congènites	73,14
	Síntomes i signes mal definits	11,60	Síntomes i signes mal definits	13,55
	M. sistema nerviós	11,60		
1-4	M. endocrines	3,34	Causas externes	1,88
	Tumors	2,67	Tumors	1,88
	Causas externes	2,00	M. de la sang	1,26
5-14			M. aparell circulatori	1,26
	Tumors	2,82	Tumors	3,37
	M. sistema nerviós	1,54	Causas externes	1,93
15-24	Causas externes	1,03	M. sistema nerviós	1,45
	Tumors	6,43	Causas externes	15,21
	M. aparell circulatori	1,75	Tumors	4,42
25-34			M. aparell respiratori	1,66
	Tumors	5,40	M. sistema nerviós	1,66
	Causas externes	5,18	Causas externes	19,90
35-44	M. aparell circulatori	1,94	Tumors	7,30
	Tumors	24,94	M. aparell circulatori	5,97
	M. aparell circulatori	7,79	Causas externes	26,11
45-54	Causas externes	7,63	Tumors	21,56
	Tumors	89,60	M. aparell circulatori	15,03
	M. aparell circulatori	16,03	Tumors	113,80
55-64	Causas externes	10,56	M. aparell circulatori	59,95
	Tumors	199,32	Causas externes	35,00
	M. aparell circulatori	46,32	Tumors	399,49
65-74	M. aparell digestiu	18,26	M. aparell circulatori	157,00
	Tumors	339,82	M. aparell digestiu	57,54
	M. aparell circulatori	145,29	Tumors	850,70
75-84	M. sistema nerviós	48,43	M. aparell circulatori	376,04
	M. aparell circulatori	888,06	M. aparell respiratori	164,77
	Tumors	758,70	Tumors	1677,12
>84	M. sistema nerviós	302,07	M. aparell circulatori	1264,54
	M. aparell circulatori	4434,41	M. aparell respiratori	701,03
	Trastorns mentals	1621,90	M. aparell circulatori	4776,00
Totes edats	M. aparell respiratori	1395,73	Tumors	2756,43
	M. aparell circulatori	259,12	M. aparell respiratori	2522,30
	Tumors	181,13		
	M. sistema nerviós	81,45		

\* Taxa per 100.000 habitants.

Figura 3

Evolució de les taxes estandarditzades\* de mortalitat segons sexe i causes seleccionades dels 20 grans grups de malalties de la CIM-10 (Catalunya 1999-2015)

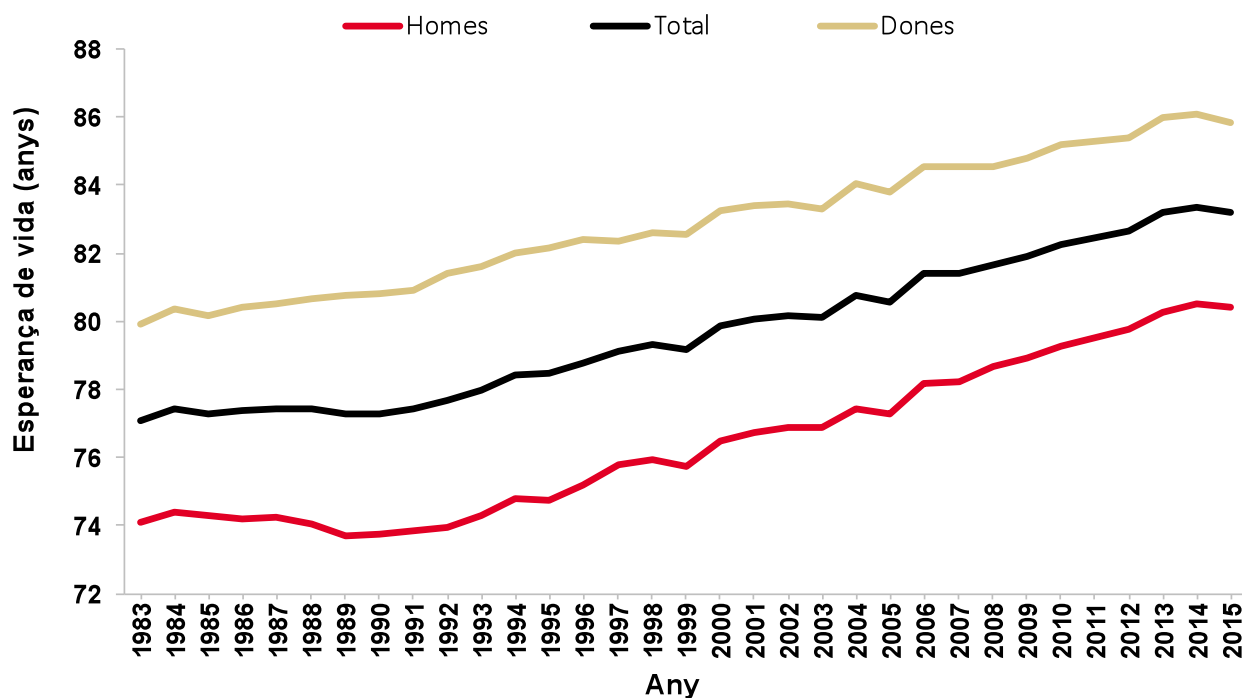


\* Població de Catalunya 1991.



Figura 4

Evolució de l'esperança de vida en néixer segons sexe (Catalunya 1983-2015)



Taula 3

Mortalitat infantil (Catalunya 2015)

	Defuncions	Taxes per 1.000 nadons nascuts vius
Mortalitat infantil	168	2,40
Mortalitat perinatal (RMC)*	327	4,65a
Mortalitat perinatal (OMS-N)**	306	4,35a
Mortalitat perinatal (OMS-I)***	259	3,68a
Mortalitat neonatal	113	1,61
Mortalitat neonatal precoç	76	1,08
Mortalitat neonatal tardana	37	0,53
Mortalitat postneonatal	55	0,78

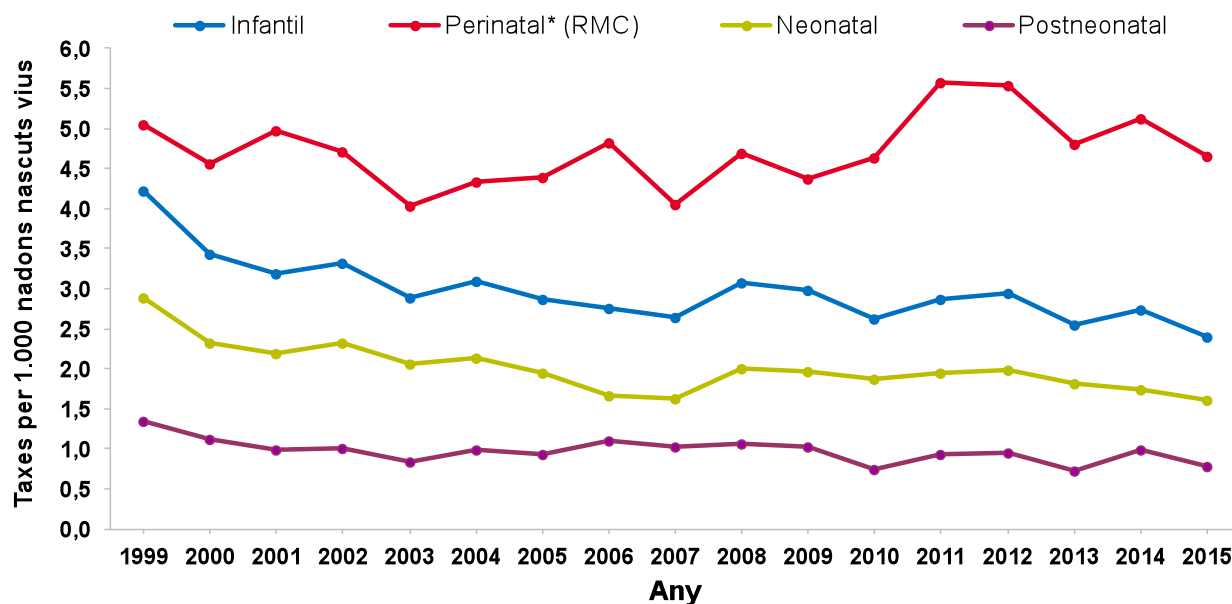
<sup>a</sup> Taxes per 1.000 nadons nascuts vius i fetus nascuts morts.

\* Registre de mortalitat de Catalunya (RMC): tots els casos declarats.

\*\* OMS-N: criteris de l'OMS per a comparacions nacionals.

\*\*\* OMS-I: criteris de l'OMS per a comparacions internacionals.

Figura 5  
Evolució de la mortalitat infantil (Catalunya 1999-2015)

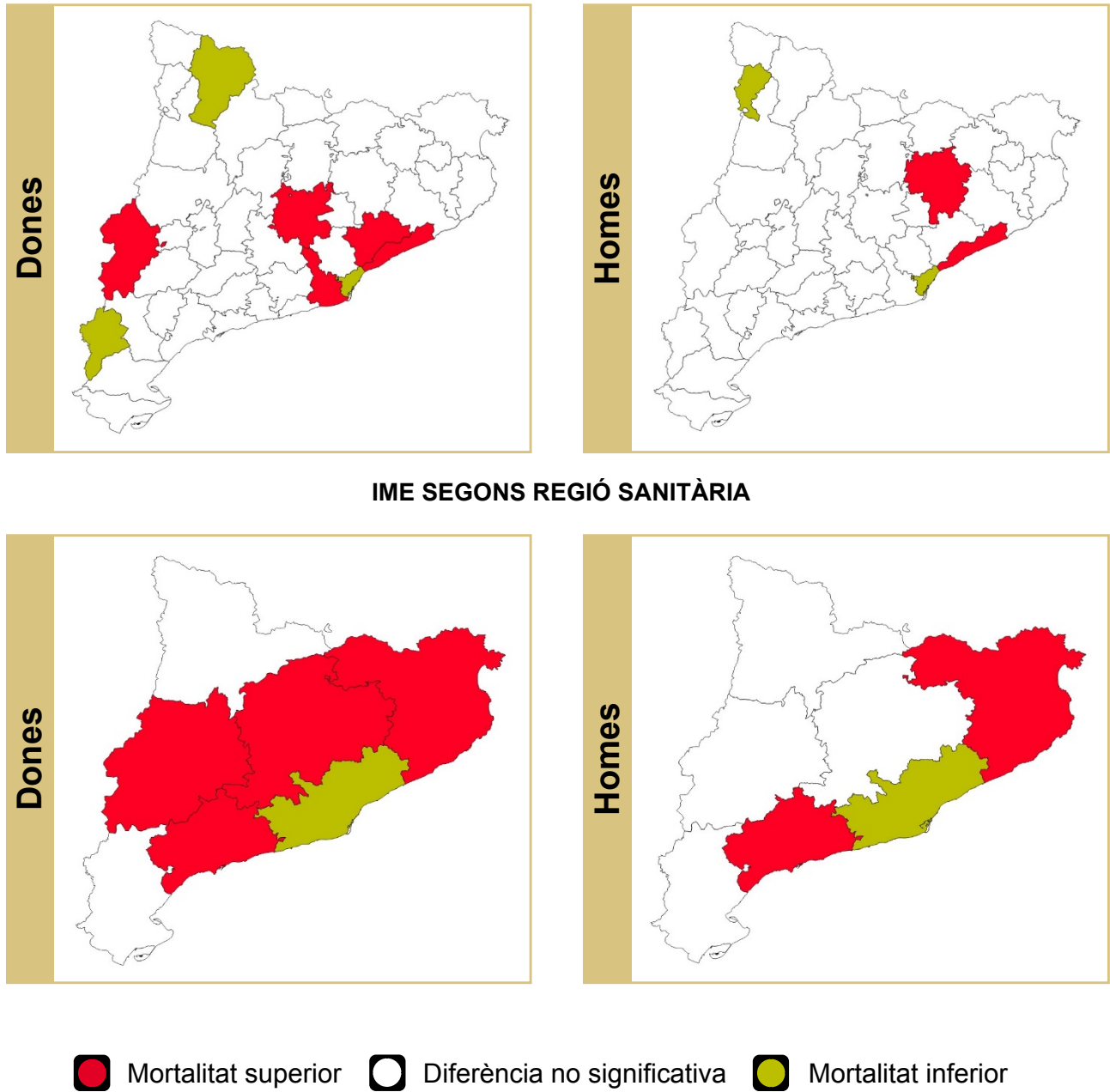


\*Nadons nascuts vius i fetus nascuts morts.

RMC: Registre de mortalitat de Catalunya (tots els casos declarats).

Figura 6

Índex de mortalitat estàndard (IME) segons sexe per comarca i regió sanitària (Catalunya 2015)



## Referències bibliogràfiques

1. Departament de Salut. Servei d'Informació i Estudis. Anàlisi de la mortalitat Catalunya, diversos anys (1999-2014). Barcelona: Generalitat de Catalunya. Disponible en línia a: <[http://salutweb.gencat.cat/ca/el\\_departament/estadistiques\\_sanitaries/dades\\_de\\_salut\\_i\\_serveis\\_sanitaris/mortalitat/](http://salutweb.gencat.cat/ca/el_departament/estadistiques_sanitaries/dades_de_salut_i_serveis_sanitaris/mortalitat/)>
2. DIMDI Medical Knowledge. IRIS software. Disponible en línia a: <<https://www.dimdi.de/dynamic/en/klasi/irisinstitute/downloadcenter/manuals/user-guide/>>
3. Organización Panamericana de Salud. Clasificación Estadística Internacional de Enfermedades y Problemas Relacionados con la Salud. Décima revisión. Washington, OPS 1995. Edición 2003. Actualizacions ICD10. Disponible en línia a: <<http://www.who.int/classifications/icd/icd10updates/en/>>
4. Departament de Salut. Estadístiques de mortalitat a Catalunya i l'Estat espanyol. Impacte del canvi de documents i circuits per comunicar les defuncions. BEC 2013; 34(1):1-6. Disponible en línia a: <[http://canalsalut.gencat.cat/web/.content/home\\_canal\\_salut/professionals/recursos/butlletins\\_de\\_salut/promocio\\_i\\_proteccio\\_de\\_la\\_salut/bec\\_butlleti\\_epidemiologic\\_de\\_catalunya/2013/bec\\_gener\\_2013.pdf](http://canalsalut.gencat.cat/web/.content/home_canal_salut/professionals/recursos/butlletins_de_salut/promocio_i_proteccio_de_la_salut/bec_butlleti_epidemiologic_de_catalunya/2013/bec_gener_2013.pdf)>
5. Departament de Sanitat i Seguretat Social. Noves agrupacions de malalties per a la nova classificació de causes de mort CIM-10. BEC 2001; 22(12):171-8.
6. Generalitat de Catalunya. Institut d'Estadística de Catalunya. Cens de població 1991. Vol. 3. Barcelona: Idescat, 1992 (vol. 3).
7. Eurostat Task Force. (2013). Revision of the european Standard Population: Report of Eurostat's task force. Luxembourg, European Union. Disponible en línia a: <<http://ec.europa.eu/eurostat/en/web/products-manuals-and-guidelines/-/KS-RA-13-028>>
8. Ahmad O, Boschi-Pinto C, López A, et al. (2001). Age Standardization of Rates: a New WHO Standard. EIP/GPE/EBD World Health Organization. Report No.: GPE Discussion Paper Series: No. 31. Geneva: World Health Organization. Disponible en línia a: <<http://www.who.int/healthinfo/paper31.pdf>>
9. Office for National Statistics (2015). Statistical bulletin:Deaths registered in England and Wales: 2015. Disponible en línia a: <<https://www.ons.gov.uk/peoplepopulationandcommunity/birthsdeathsandmarriages/deaths/bulletins/deathsregistrationsummarytables/2015>>
10. Institut national de la statistique et des études économiques. « 594 000 personnes décédées en France en 2015 », Insee Focus, nº 65 - octobre 2016. Disponible en línia a: <<https://www.insee.fr/fr/statistiques/2496207>>
11. Istat, Indicadori demografici, stime per l'anno 2015. Disponible en línia a: <[https://www.istat.it/it/files/2016/02/Indicadori-demografici\\_2015.pdf](https://www.istat.it/it/files/2016/02/Indicadori-demografici_2015.pdf)>

Malalties de declaració individualitzada 2017. Setmanes 1 a 24\*

Codi	Comarques	01 Bruce·l·losi	02 Carboncle	03 Tos ferina	04 Còlera	06 Shige·l·losi	12 Febre tifoide i paratifoide	15 Leishmaniosi	16 Lepra	17 Leptospirosi	18 Malaltia meningocòcica
01	ALT CAMP	-	-	1	-	-	-	-	-	-	-
02	ALT EMPORDÀ	-	-	1	-	3	1	-	-	-	1
03	ALT PENEDEÈS	-	-	4	-	-	-	-	-	-	-
04	ALT URGELL	-	-	-	-	-	-	-	-	-	-
05	ALTA RIBABORÇA	-	-	-	-	-	-	-	-	-	-
06	ANOIA	-	-	3	-	-	-	2	-	-	-
07	BAGES	-	-	17	-	1	-	2	-	-	1
08	BAIX CAMP	-	-	1	-	-	-	-	-	-	-
09	BAIX EBRE	-	-	4	-	-	1	-	-	-	1
10	BAIX EMPORDÀ	-	-	18	-	-	-	-	-	-	1
11	BAIX LLOBREGAT	-	-	85	-	4	-	4	-	-	4
12	BAIX PENEDEÈS	-	-	-	-	-	-	-	-	-	-
13	BARCELONÈS	-	-	154	-	32	6	7	-	-	12
14	BERGUEDÀ	-	-	2	-	-	-	-	-	-	-
15	CERDANYA	-	-	-	-	-	-	-	-	-	-
16	CONCA DE BARBERÀ	-	-	-	-	-	-	-	-	-	-
17	GARRAF	1	-	7	-	-	-	2	-	-	1
18	GARRIGUES	-	-	-	-	-	-	-	-	-	-
19	GARROTXA	-	-	6	-	-	-	-	-	-	-
20	GIRONÈS	-	-	127	-	1	-	-	-	-	2
21	MARESME	-	-	21	-	1	-	1	-	-	4
22	MONTSIÀ	-	-	-	-	-	-	-	-	-	-
23	NOGUERA	-	-	-	-	-	-	-	-	-	1
24	OSONA	-	-	11	-	-	-	1	-	-	-
25	PALLARS JUSSÀ	-	-	-	-	-	-	-	-	-	-
26	PALLARS SOBIRÀ	-	-	1	-	-	-	-	-	-	-
27	PLA D'URGELL	-	-	8	-	-	-	-	-	-	-
28	PLA DE L'ESTANY	-	-	15	-	-	-	-	-	-	1
29	PRIORAT	-	-	-	-	-	-	-	-	-	-
30	RIBERA D'EBRE	-	-	-	-	-	-	-	-	-	-
31	RIPOLLÈS	-	-	-	-	-	-	-	-	-	-
32	SEGARRA	-	-	1	-	-	-	-	-	-	-
33	SEGRÍÀ	-	-	5	-	1	-	-	-	-	-
34	SELVA	-	-	4	-	-	-	-	-	-	2
35	SOLSONÈS	-	-	-	-	-	-	-	-	-	-
36	TARRAGONÈS	-	-	9	-	1	-	1	-	-	-
37	TERRA ALTA	-	-	-	-	-	-	-	-	-	-
38	URGELL	-	-	-	-	-	-	-	-	-	1
39	VAL D'ARAN	-	-	-	-	-	-	-	-	-	-
40	VALLÈS OCCIDENTAL	-	-	268	-	-	-	3	-	1	7
41	VALLÈS ORIENTAL	-	-	46	-	1	-	-	-	-	3
42	MOIANÈS	-	-	-	-	-	-	-	-	-	-
	<b>TOTAL CATALUNYA</b>	<b>1</b>	<b>-</b>	<b>819</b>	<b>-</b>	<b>45</b>	<b>8</b>	<b>23</b>	<b>-</b>	<b>1</b>	<b>42</b>

\* No s'hi inclou la notificació dels pacients de fora de Catalunya.

Font: Subdirecció General de vigilància i resposta a emergències de salut pública. Agència de Salut Pública de Catalunya. Departament de Salut. Generalitat de Catalunya.

Registre de malalties de declaració obligatòria, malalties de declaració individualitzada (MDI), Sistema integrat de vigilància epidemiològica de la SIDA/VIH/ITS a Catalunya (CEEISCAT).

## Malalties de declaració individualitzada 2017. Setmanes 1 a 16\*

Codi	Comarques	20 Paludisme	21 Parotiditis	25 Rubéola	28 Febre botonosa	30 Triquinosi	31 Tuberculosi pulmonar	32 Altres tuberculosis	33 Varicel·la	34 Infecció per <i>Chlamydia trachomatis</i>	35 Xarampió
01	ALT CAMP	-	14	-	-	-			69	3	-
02	ALT EMPORDÀ	-	4	-	-	-			120	4	-
03	ALT PENEDÈS	-	1	-	-	-			152	24	-
04	ALT URGELL	1	1	-	-	-			4	-	-
05	ALTA RIBABORÇA	-	-	-	-	-			60	-	-
06	ANOIA	-	18	-	1	-			556	8	-
07	BAGES	-	36	-	-	-			146	21	2
08	BAIX CAMP	-	19	-	1	-			137	10	-
09	BAIX EBRE	-	33	-	-	-			52	3	-
10	BAIX EMPORDÀ	1	9	-	1	-			349	9	-
11	BAIX LLOBREGAT	3	89	-	1	-			618	121	20
12	BAIX PENEDÈS	-	1	-	-	-			14	4	-
13	BARCELONÈS	21	306	1	1	-			2.634	544	28
14	BERGUEDÀ	-	1	1	-	-			53	1	-
15	CERDANYA	-	-	-	-	-			7	1	-
16	CONCA DE BARBERÀ	-	2	-	-	-			117	-	-
17	GARRAF	-	11	-	-	-			193	69	-
18	GARRIGUES	-	5	-	-	-			30	1	-
19	GARROTXA	-	2	-	-	-			58	4	-
20	GIRONÈS	4	42	-	1	-			593	50	1
21	MARESME	-	50	-	1	-			722	126	1
22	MONTSIÀ	-	-	-	-	-			27	-	-
23	NOGUERA	-	3	-	-	-			40	2	-
24	OSONA	2	18	-	-	-			304	11	1
25	PALLARS JUSSÀ	-	1	-	-	-			7	-	-
26	PALLARS SOBIRÀ	-	-	-	-	-			4	-	-
27	PLA D'URGELL	-	9	-	-	-			101	1	-
28	PLA DE L'ESTANY	-	-	-	-	-			49	12	-
29	PRIORAT	-	1	-	-	-			55	-	-
30	RIBERA D'EBRE	-	2	-	-	-			18	-	1
31	RIPOLLÈS	-	-	-	-	-			52	1	-
32	SEGARRA	1	1	-	-	-			119	1	-
33	SEGRÌÀ	3	30	-	-	-			458	9	-
34	SELVA	-	4	-	-	-			426	8	-
35	SOLSONÈS	-	-	-	-	-			-	-	-
36	TARRAGONÈS	3	28	-	-	-			220	19	-
37	TERRA ALTA	-	1	-	-	-			15	-	-
38	URGELL	-	13	-	-	-			260	-	-
39	VAL D'ARAN	-	-	-	-	-			-	-	-
40	VALLÈS OCCIDENTAL	5	49	1	1	-			750	114	-1
41	VALLÈS ORIENTAL	3	12	-	-	-			757	31	-
42	MOIANÈS	-	3	-	-	-			24	1	-
	<b>TOTAL CATALUNYA</b>	<b>47</b>	<b>819</b>	<b>3</b>	<b>8</b>	<b>-</b>			<b>10.370</b>	<b>1.213</b>	<b>54</b>

\* No s'hi inclou la notificació dels pacients de fora de Catalunya.

Font: Subdirecció General de vigilància i resposta a emergències de salut pública. Agència de Salut Pública de Catalunya. Departament de Salut. Generalitat de Catalunya.

Registre de malalties de declaració obligatòria, malalties de declaració individualitzada (MDI), Sistema integrat de vigilància epidemiològica de la SIDA/VIH/ITS a Catalunya (CEEISCAT).

Malalties de declaració individualitzada 2017. Setmanes 1 a 16\*

Codi	Comarques	36 Sífilis	38 Gonocòccia	40 Tètanus	41 Hidatidosi	45 Sida	46 Legionel·losi	47 Amebiasi	48 Hepatitis A	49 Hepatitis B	50 Meningitis tuberculosa
01	ALT CAMP	2	-	-	-	-	-	-	-	-	-
02	ALT EMPORDÀ	3	8	-	3	3	-	-	1	-	-
03	ALT PENEDÈS	-	8	-	-	-	1	-	2	-	-
04	ALT URGELL	-	-	-	-	-	2	-	-	-	-
05	ALTA RIBABORÇA	-	-	-	-	-	1	-	-	-	-
06	ANOIA	-	8	-	-	-	1	-	1	1	-
07	BAGES	-	7	-	-	-	1	-	3	1	-
08	BAIX CAMP	5	2	-	-	-	1	-	-	-	-
09	BAIX EBRE	-	2	-	1	1	3	-	2	-	-
10	BAIX EMPORDÀ	5	4	-	2	2	3	-	3	-	-
11	BAIX LLOBREGAT	8	147	1	-	-	13	-	14	3	-
12	BAIX PENEDÈS	-	9	-	-	-	3	-	-	-	-
13	BARCELONÈS	23	886	-	1	11	28	-	112	11	-
14	BERGUEDÀ	-	1	-	-	-	1	-	-	-	-
15	CERDANYA	-	-	-	-	-	-	-	-	-	-
16	CONCA DE BARBERÀ	-	2	-	-	-	-	-	-	-	-
17	GARRAF	3	17	-	-	1	3	-	4	-	-
18	GARRIGUES	-	-	-	-	-	-	-	-	-	-
19	GARROTXA	2	2	-	-	-	1	-	1	-	-
20	GIRONÈS	8	43	-	1	-	-	-	1	-	-
21	MÀRESME	3	66	-	1	-	7	-	5	-	-
22	MONTSIÀ	-	-	-	-	-	-	-	3	-	-
23	NOGUERA	1	1	-	-	-	-	-	-	-	-
24	OSONA	-	6	-	-	-	5	-	-	-	-
25	PALLARS JUSSÀ	-	-	-	-	-	-	-	-	-	-
26	PALLARS SOBIRÀ	-	-	-	-	-	-	-	-	-	-
27	PLA D'URGELL	-	-	-	-	-	-	-	-	-	-
28	PLA DE L'ESTANY	1	8	-	-	-	-	-	-	-	-
29	PRIORAT	-	-	-	-	-	-	-	-	-	-
30	RIBERA D'EBRE	-	-	-	-	-	1	-	-	-	-
31	RIPOLLÈS	-	1	1	-	1	-	-	1	-	-
32	SEGARRA	-	1	-	-	-	-	-	-	-	-
33	SEGRIÀ	1	21	-	-	-	1	-	5	6	-
34	SELVA	4	7	-	1	2	2	-	1	-	-
35	SOLSONÈS	-	1	-	-	-	-	-	1	-	-
36	TARRAGONÈS	4	14	-	-	2	-	-	2	-	-
37	TERRA ALTA	-	1	-	-	-	-	-	-	-	-
38	URGELL	-	1	-	-	-	-	-	-	-	-
39	VAL D'ARAN	-	-	-	-	-	-	-	-	-	-
40	VALLÈS OCCIDENTAL	4	115	-	-	1	9	-	16	1	-
41	VALLÈS ORIENTAL	1	44	-	-	-	4	-	6	-	-
42	MOIANÈS	-	2	-	-	-	1	-	-	-	-
	<b>TOTAL CATALUNYA</b>	<b>77</b>	<b>1.435</b>	<b>2</b>	<b>10</b>	<b>24</b>	<b>92</b>		<b>184</b>	<b>23</b>	

\* No s'hi inclou la notificació dels pacients de fora de Catalunya.

Font: Subdirecció General de vigilància i resposta a emergències de salut pública. Agència de Salut Pública de Catalunya. Departament de Salut. Generalitat de Catalunya.

Registre de malalties de declaració obligatòria, malalties de declaració individualitzada (MDI), Sistema integrat de vigilància epidemiològica de la SIDA/VIH/ITS a Catalunya (CEEISCAT).

Malalties de declaració individualitzada 2017. Setmanes 1 a 16\*

Codi	Comarques	51 Rubèola congènita	52 Sífilis congènita	53 Botulisme	54 Mal. Inv. per H. influen- zae b	55 Tètanus neonatal	56 Gastroenteri- tis per E. coli O157:H7	65 Limfogranu- loma veneri	66 VIH	67 Hepatitis C	68 Dengue
01	ALT CAMP	-	-	-	-	-	1	-	1	-	-
02	ALT EMPORDÀ	-	-	-	-	-	-	-	3	-	-
03	ALT PENEDÈS	-	-	-	-	-	-	-	-	-	-
04	ALT URGELL	-	-	-	-	-	-	-	-	-	-
05	ALTA RIBABORÇA	-	-	-	-	-	-	-	-	-	-
06	ANOIA	-	-	-	-	-	-	-	-	-	-
07	BAGES	-	-	-	-	-	1	-	3	-	-
08	BAIX CAMP	-	1	-	-	-	1	-	1	-	-
09	BAIX EBRE	-	-	-	-	-	-	-	-	-	-
10	BAIX EMPORDÀ	-	-	-	-	-	-	-	4	-	-
11	BAIX LLOBREGAT	-	-	-	-	-	-	-	9	2	2
12	BAIX PENEDÈS	-	-	-	-	-	-	-	1	-	-
13	BARCELONÈS	-	-	-	4	-	-	53	91	4	10
14	BERGUEDÀ	-	-	-	-	-	-	-	1	-	-
15	CERDANYA	-	-	-	-	-	-	-	2	-	-
16	CONCA DE BARBERÀ	-	-	-	-	-	-	-	-	-	-
17	GARRAF	-	-	-	-	-	-	1	1	1	-
18	GARRIGUES	-	-	-	-	-	-	-	-	-	-
19	GARROTXA	-	-	-	-	-	-	-	1	-	-
20	GIRONÈS	-	-	-	-	-	-	-	8	-	-
21	MARESME	-	1	-	-	-	-	-	3	-	2
22	MONTSIÀ	-	-	-	-	-	-	-	-	1	-
23	NOGUERA	-	-	-	-	-	-	-	1	-	-
24	OSONA	-	-	-	2	-	-	-	-	-	-
25	PALLARS JUSSÀ	-	-	-	-	-	-	-	-	-	-
26	PALLARS SOBIRÀ	-	-	-	-	-	-	-	-	-	-
27	PLA D'URGELL	-	-	-	-	-	-	-	-	-	-
28	PLA DE L'ESTANY	-	-	-	-	-	-	-	1	-	-
29	PRIORAT	-	-	-	-	-	-	-	-	-	-
30	RIBERA D'EBRE	-	-	-	-	-	-	-	-	-	-
31	RIPOLLÈS	-	-	-	-	-	-	-	-	-	-
32	SEGARRA	-	-	-	-	-	-	-	-	-	-
33	SEGRÍÀ	-	-	-	-	-	-	-	6	-	-
34	SELVA	-	-	-	-	-	1	-	5	-	-
35	SOLSONÈS	-	-	-	-	-	-	-	-	-	-
36	TARRAGONÈS	-	-	-	-	-	-	-	11	-	-
37	TERRA ALTA	-	-	1	-	-	-	-	-	-	-
38	URGELL	-	-	-	-	-	-	-	-	-	-
39	VAL D'ARAN	-	-	-	-	-	-	-	-	-	-
40	VALLÈS OCCIDENTAL	-	1	-	1	-	1	3	5	1	1
41	VALLÈS ORIENTAL	-	-	-	-	-	-	-	1	-	-
42	MOIANÈS	-	-	-	-	-	-	-	-	-	-
	TOTAL CATALUNYA	-	3	1	7	-	5	57	159	9	15

\* No s'hi inclou la notificació dels pacients de fora de Catalunya.

Font: Subdirecció General de vigilància i resposta a emergències de salut pública. Agència de Salut Pública de Catalunya. Departament de Salut. Generalitat de Catalunya.

Registre de malalties de declaració obligatòria, malalties de declaració individualitzada (MDI), Sistema integrat de vigilància epidemiològica de la SIDA/VIH/ITS a Catalunya (CEEISCAT).



Malalties de declaració individualitzada 2017. Setmanes 1 a 16\*

Codi	Comarques	69 Encefalitis per paparres	70 Mal. pel virus del chikun- gunya	71 Febre del Nil occidental	72 Febre transmesa per paparres	73 Febres hemor- ràgiques**	75 Toxoplasmosi congenita	80 Oftàlmia neonatal per clamídia	81 Pneumònia neonatal per clamídia	82 Oftàlmia neonatal per gonococ
01	ALT CAMP	-	-	-	-		-	-	-	-
02	ALT EMPORDÀ	-	-	-	-		-	-	-	-
03	ALT PENEDÈS	-	-	-	-		-	-	-	-
04	ALT URGELL	-	-	-	-		-	-	-	-
05	ALTA RIBABORÇA	-	-	-	-		-	-	-	-
06	ANOIA	-	-	-	2		-	-	-	-
07	BAGES	-	-	-	-		-	-	-	-
08	BAIX CAMP	-	-	-	-		-	-	-	-
09	BAIX EBRE	-	-	-	-		-	-	-	-
10	BAIX EMPORDÀ	-	-	-	-		-	-	-	-
11	BAIX LLOBREGAT	-	-	-	-		-	-	-	-
12	BAIX PENEDÈS	-	-	-	-		-	-	-	-
13	BARCELONÈS	-	-	-	-		-	-	-	-
14	BERGUEDÀ	-	-	-	-		-	-	-	-
15	CERDANYA	-	-	-	-		-	-	-	-
16	CONCA DE BARBERÀ	-	-	-	-		-	-	-	-
17	GARRAF	-	-	-	-		-	-	-	-
18	GARRIGUES	-	-	-	-		-	-	-	-
19	GARROTXA	-	-	-	-		-	-	-	-
20	GIRONÈS	-	-	-	-		-	-	-	-
21	MARESME	-	-	-	-		-	-	-	-
22	MONTSIÀ	-	-	-	-		-	-	-	-
23	NOGUERA	-	-	-	-		-	-	-	-
24	OSONA	-	-	-	-		-	-	-	-
25	PALLARS JUSSÀ	-	-	-	-		-	-	-	-
26	PALLARS SOBIRÀ	-	-	-	-		-	-	-	-
27	PLA D'URGELL	-	-	-	-		-	-	-	-
28	PLA DE L'ESTANY	-	-	-	-		-	-	-	-
29	PRIORAT	-	-	-	-		-	-	-	-
30	RIBERA D'EBRE	-	-	-	-		-	-	-	-
31	RIPOLLÈS	-	-	-	-		-	-	-	-
32	SEGARRA	-	-	-	-		-	-	-	-
33	SEGRÍÀ	-	-	-	-		-	-	-	-
34	SELVA	-	-	-	-		-	-	-	-
35	SOLSONÈS	-	-	-	-		-	-	-	-
36	TARRAGONÈS	-	-	-	-		-	-	-	-
37	TERRA ALTA	-	-	-	-		-	-	-	-
38	URGELL	-	-	-	-		-	-	-	-
39	VAL D'ARAN	-	-	-	-		-	-	-	-
40	VALLÈS OCCIDENTAL	-	-	-	-		-	-	-	-
41	VALLÈS ORIENTAL	-	-	-	-		-	-	-	-
42	MOIANÈS	-	-	-	-		-	-	-	-
	<b>TOTAL CATALUNYA</b>	-	-	-	2		-	-	-	-

\* No s'hi inclou la notificació dels pacients de fora de Catalunya.

\*\* Inclou Ebola, Marburg, Lassa i altres.

Font: Subdirecció General de vigilància i resposta a emergències de salut pública. Agència de Salut Pública de Catalunya. Departament de Salut. Generalitat de Catalunya.

Registre de malalties de declaració obligatòria, malalties de declaració individualitzada (MDI), Sistema integrat de vigilància epidemiològica de la SIDA/VIH/ITS a Catalunya (CEEISCAT).

### Distribució quadrisetmanal de les malalties de declaració obligatòria individualitzada 2017

	01 Brucehosi	02 Carboncle	03 Tos ferina	04 Còlera	06 Shigehosi	12 Febre tifoide i paratifoide	15 Leishmaniosi	16 Lepra	17 Leptospirosi	18 Malaltia meningocòccica
Setmanes 1 - 4	–	–	19	–	5	–	3	–	–	11
Setmanes 5 - 8	–	–	85	–	4	–	5	–	–	10
Setmanes 9 - 12	1	–	146	–	6	2	6	–	–	5
Setmanes 13 - 16	–	–	150	–	10	2	3	–	–	10
Setmanes 17 - 20	–	–	204	–	10	2	1	–	–	3
Setmanes 21 - 24	–	–	220	–	11	3	6	–	1	4
Setmanes 25 - 28										
Setmanes 29 - 32										
Setmanes 33 - 36										
Setmanes 37 - 40										
Setmanes 41 - 44										
Setmanes 45 - 48										
Setmanes 49 - 52										
<b>TOTAL</b>	<b>1</b>	<b>–</b>	<b>824</b>	<b>–</b>	<b>46</b>	<b>9</b>	<b>24</b>	<b>–</b>	<b>1</b>	<b>43</b>

	20 Paludisme	21 Parotiditis	25 Rubéola	28 Febre botonosa	30 Triquinosi	31 Tuberculosi pulmonar	32 Altres tuberculosi	33 VariceHa	34 Infecció per Chlamydia trachomatis	35 Xarampió
Setmanes 1 - 4	10	132	–	–	–			1.125	150	8
Setmanes 5 - 8	7	188	–	–	–			1.585	186	20
Setmanes 9 - 12	11	179	1	2	–			1.827	229	26
Setmanes 13 - 16	3	189	–	3	–			2.036	195	1
Setmanes 17 - 20	15	75	–	3	–			1.907	212	–
Setmanes 21 - 24	8	64	2	–	–			1.896	257	1
Setmanes 25 - 28										
Setmanes 29 - 32										
Setmanes 33 - 36										
Setmanes 37 - 40										
Setmanes 41 - 44										
Setmanes 45 - 48										
Setmanes 49 - 52										
<b>TOTAL</b>	<b>54</b>	<b>827</b>	<b>3</b>	<b>8</b>	<b>–</b>			<b>10.376</b>	<b>1.229</b>	<b>56</b>

	36 Sifilis	38 Gonocòccia	40 Tètanus	41 Hidatidosi	45 Sida	46 LegioneHosi	47 Amebiasi	48 Hepatitis A	49 Hepatitis B	50 Meningitis tuberculosa
Setmanes 1 - 4	14	276	1	–	11	8		16	1	
Setmanes 5 - 8	18	295	1	1	4	13		35	5	
Setmanes 9 - 12	11	272	–	4	3	11		31	6	
Setmanes 13 - 16	19	204	–	–	4	9		33	5	
Setmanes 17 - 20	11	199	–	4	2	23		32	2	
Setmanes 21 - 24	4	204	–	1	–	33		46	4	
Setmanes 25 - 28										
Setmanes 29 - 32										
Setmanes 33 - 36										
Setmanes 37 - 40										
Setmanes 41 - 44										
Setmanes 45 - 48										
Setmanes 49 - 52										
<b>TOTAL</b>	<b>77</b>	<b>1.450</b>	<b>2</b>	<b>10</b>	<b>24</b>	<b>97</b>		<b>193</b>	<b>23</b>	

### Distribució quadrisetmanal de les malalties de declaració obligatòria individualitzada 2017

	51 Rubèola congènita	52 Sífilis congènita	53 Botulisme	54 Mal. Inv. per H. influen- zae b	55 Tètanus neonatal	56 Gastroenteri- tis per E. coli O157:H7	65 Limfogranu- loma veneri	66 VIH	67 Hepatitis C	68 Dengue
Setmanes 1 - 4	-	-	-	1	-	-	13	40	-	2
Setmanes 5 - 8	-	-	-	-	-	1	16	48	1	2
Setmanes 9 - 12	-	-	-	3	-	-	8	32	2	2
Setmanes 13 - 16	-	2	-	2	-	2	11	13	1	3
Setmanes 17 - 20	-	1	-	-	-	-	6	10	2	3
Setmanes 21 - 24	-	-	1	1	-	2	3	16	3	3
Setmanes 25 - 28										
Setmanes 29 - 32										
Setmanes 33 - 36										
Setmanes 37 - 40										
Setmanes 41 - 44										
Setmanes 45 - 48										
Setmanes 49 - 52										
<b>TOTAL</b>	-	3	1	7	-	5	57	159	9	15

	69 Encefalitis per paparres	70 Mal. pel virus del chikun- gunya	71 Febre del Nil occidental	72 Febre transmesa per paparres	73 Febres hemor- ràgiques víriques***	75 Toxoplasmosi congènita	80 Oftàlmia neonatal per clamídia	81 Pneumònia neonatal per clamídia	82 Oftàlmia neonatal per gonococ
Setmanes 1 - 4	-	-	-	-	-	-	-	-	-
Setmanes 5 - 8	-	-	-	-	-	-	-	-	-
Setmanes 9 - 12	-	-	-	-	-	-	-	-	-
Setmanes 13 - 16	-	-	-	-	-	-	-	-	-
Setmanes 17 - 20	-	-	-	2	-	-	-	-	-
Setmanes 21 - 24	-	-	-	-	-	-	-	-	-
Setmanes 25 - 28									
Setmanes 29 - 32									
Setmanes 33 - 36									
Setmanes 37 - 40									
Setmanes 41 - 44									
Setmanes 45 - 48									
Setmanes 49 - 52									
<b>TOTAL</b>	-	-	-	2	-	-	-	-	-

\* Nombre de casos declarats.

\*\* Inclou Ebola, Marburg, Lassa i altres.

## Distribució per grups d'edat i sexe de les malalties de declaració individualitzada 2017\*

Malalties	HOMES										
	< 5	5 - 9	10 - 14	15 - 19	20 - 29	30 - 39	40 - 49	50 - 59	≥ 60	TOTAL	
01	BruceHosi	-	-	-	-	-	-	-	-	-	-
02	Carboncle	-	-	-	-	-	-	-	-	-	-
03	Tos ferina	19	38	17	6	-	2	8	2	2	94
04	Còlera	-	-	-	-	-	-	-	-	-	-
06	ShigeHosi	-	-	-	-	2	5	3	-	-	10
12	Febre tifoide i paratifoide	1	-	-	-	1	-	-	-	-	2
15	Leishmaniosi	-	-	-	-	2	-	2	-	1	5
16	Lepra	-	-	-	-	-	-	-	-	-	-
17	Leptospirosi	-	-	-	-	-	-	1	-	-	1
18	Malaltia meningocòccica	-	-	-	-	-	-	-	-	-	-
20	Paludisme	-	1	-	-	-	1	3	1	-	6
21	Parotiditis	3	7	5	3	13	4	4	2	-	41
25	Rubèola	-	-	-	-	-	-	-	-	-	-
28	Febre botonosa	-	-	-	-	-	-	-	-	-	-
30	Triquinosi	-	-	-	-	-	-	-	-	-	-
31	Tuberculosis pulmonar										
32	Altres tuberculosis										
33	VariceHa	440	388	38	15	17	39	27	12	6	982
34	Infecció per <i>Chlamydia trachomatis</i>	-	-	-	20	175	105	54	17	-	371
35	Xarampi	-	-	-	-	-	-	-	-	-	-
36	Sífilis	-	-	-	2	15	25	16	11	-	69
38	Gonocòccia	-	-	1	52	498	392	157	61	-	1.161
40	Tètanus	-	-	-	-	-	-	-	-	-	-
41	Hidatidosi	-	-	-	-	-	-	-	-	-	-
45	Sida**					1	5	8	4	2	20
46	LegioneHosi	-	-	-	-	-	-	4	5	15	24
47	Amebiasi										
48	Hepatitis A	1	1	1	-	4	16	9	5	1	38
49	Hepatitis B	-	-	-	-	1	-	2	-	1	4
50	Meningitis tuberculosa										
51	Rubèola congènita	-	-	-	-	-	-	-	-	-	-
52	Sífilis congènita	3									3
53	Botulisme	-	-	-	-	-	-	-	-	1	1
54	Mal. inv. per <i>H. influenzae b</i>	-	-	-	-	-	-	-	-	1	1
55	Tètanus neonatal	-	-	-	-	-	-	-	-	-	-
56	Gastroenteritis per <i>E. coli</i> O157:H7	-	-	-	-	-	-	-	-	1	1
65	Limfogranuloma veneri	-	-	-	-	10	24	16	4	-	54
66	VIH	-	-	-	-	45	48	26	11	4	134
67	Heptatitis C	-	-	-	-	-	-	-	1	-	1
68	Dengue	-	-	-	-	1	-	-	1	-	2
69	Encefalitis transmesa per paparres	-	-	-	-	-	-	-	-	-	-
70	Malaltia pel virus del chikungunya	-	-	-	-	-	-	-	-	-	-
71	Febre del Nil Occidental	-	-	-	-	-	-	-	-	-	-
72	Febre recurrent per paparres	-	-	-	-	-	-	-	-	-	-
73	Febres hemorràgiques víriques***										
75	Toxoplasmosi congènita	-	-	-	-	-	-	-	-	-	-
80	Oftàlmia neonatal per clamídia	-	-	-	-	-	-	-	-	-	-
81	Pneumònia neonatal per clamídia	-	-	-	-	-	-	-	-	-	-
82	Oftàlmia neonatal per gonococ	-	-	-	-	-	-	-	-	-	-

\* No s'hi inclouen els casos en què falta l'edat i/o el sexe, com tampoc no s'hi inclou la notificació dels pacients de fora de Catalunya.

\*\* Nombre de casos declarats.

\*\*\* Inclou Ebola, Marburg, Lassa i altres.

## Distribució per grups d'edat i sexe de les malalties de declaració individualitzada 2017\*

Malalties	DONES										
	< 5	5 - 9	10 - 14	15 - 19	20 - 29	30 - 39	40 - 49	50 - 59	≥ 60	TOTAL	
01	BruceHosi	-	-	-	-	-	-	-	-	-	-
02	Carboncle	-	-	-	-	-	-	-	-	-	-
03	Tos ferina	24	37	40	1	1	8	10	4	1	126
04	Còlera	-	-	-	-	-	-	-	-	-	-
06	ShigeHosi	-	-	-	-	-	1	-	-	-	1
12	Febre tifoide i paratifoide	-	-	-	-	-	-	-	-	1	1
15	Leishmaniosi	1	-	-	-	-	-	-	-	-	1
16	Lepra	-	-	-	-	-	-	-	-	-	-
17	Leptospirosi	-	-	-	-	-	-	-	-	-	-
18	Malaltia meningocòccica	-	1	-	-	-	-	1	-	2	4
20	Paludisme	-	-	-	-	-	1	1	-	-	2
21	Parotiditis	2	2	3	3	6	6	1	-	-	23
25	Rubèola	1	-	-	-	1	-	-	-	-	2
28	Febre botonosa	-	-	-	-	-	-	-	-	-	-
30	Triquinosi	-	-	-	-	-	-	-	-	-	-
31	Tuberculosis pulmonar										
32	Altres tuberculosis										
33	VariceHa	425	355	42	5	26	37	18	3	3	914
34	Infecció per <i>Chlamydia trachomatis</i>			3	180	455	135	69	16		858
35	Xarampió	-	-	-	-	-	1	-	-	-	1
36	Sífilis					3					3
38	Gonocòccia			1	48	141	46	34	19		289
40	Tètanus	-	-	-	-	-	-	-	-	-	-
41	Hidatidosi	-	-	-	-	-	-	1	-	-	1
45	Sida**					1	1		1	1	4
46	LegioneHosi	-	-	-	-	-	-	1	1	7	9
47	Amebiasi										
48	Hepatitis A	-	2	-	2	1	-	2	1	-	8
49	Hepatitis B	-	-	-	-	-	-	-	-	-	-
50	Meningitis tuberculosa										
51	Rubèola congènita	-	-	-	-	-	-	-	-	-	-
52	Sífilis congènita	1									1
53	Botulisme	-	-	-	-	-	-	-	-	-	-
54	Mal. inv. per <i>H. influenzae b</i>	-	-	-	-	-	-	-	-	-	-
55	Tètanus neonatal	-	-	-	-	-	-	-	-	-	-
56	Gastroenteritis per <i>E. coli</i> O157:H7	-	-	-	-	-	1	-	-	-	1
65	Limfogranuloma veneri					3					3
66	VIH				1	7	12	-	4	1	25
67	Heptatitis C	-	-	-	-	-	-	-	1	1	2
68	Dengue	-	-	-	-	-	-	1	-	-	1
69	Encefalitis transmesa per paparres	-	-	-	-	-	-	-	-	-	-
70	Malaltia pel virus del chikungunya	-	-	-	-	-	-	-	-	-	-
71	Febre del Nil Occidental	-	-	-	-	-	-	-	-	-	-
72	Febre recurrent per paparres	-	-	-	-	-	-	-	-	-	-
73	Febres hemorràgiques víriques***										
75	Toxoplasmosi congènita	-	-	-	-	-	-	-	-	-	-
80	Oftàlma neonatal per clamídia	-	-	-	-	-	-	-	-	-	-
81	Pneumònia neonatal per clamídia	-	-	-	-	-	-	-	-	-	-
82	Oftàlma neonatal per gonococ	-	-	-	-	-	-	-	-	-	-

\* No s'hi inclouen els casos en què falta l'edat i/o el sexe, com tampoc no s'hi inclou la notificació dels pacients de fora de Catalunya.

\*\* Nombre de casos declarats.

\*\*\* Inclou Ebola, Marburg, Lassa i altres.

## Declaració de microorganismes al Sistema de Notificació Microbiològica de Catalunya (SNMC).<sup>1</sup> Setmanes 21 a 24

Malalties	Microorganismes	Selecció		Acumulat 2016		Acumulat 2017	
		Número	%	Número	%	Número	%
Tuberculosis	<i>Mycobacterium tuberculosis</i> complex	68	100,00	329	100,00	343	100,00
	<b>Total</b>	<b>68</b>	<b>100,00</b>	<b>329</b>	<b>100,00</b>	<b>343</b>	<b>100,00</b>
Infeccions de transmissió sexual	Gonococ	236	24,56	923	19,74	1.451	24,81
	<i>Chlamydia trachomatis</i>	407	42,35	1.884	40,30	2.354	40,25
	<i>Treponema pallidum</i>	159	16,55	1.162	24,86	1.096	18,74
	<i>Trichomonas vaginalis</i>	85	8,84	326	6,97	451	7,71
	herpes simple	74	7,70	380	8,13	496	8,48
	<b>Total</b>	<b>961</b>	<b>100,00</b>	<b>4.675</b>	<b>100,00</b>	<b>5.848</b>	<b>100,00</b>
Meningoencefalitis	Meningococ	1	1,75	4	1,16	12	4,88
	Meningococ grup B	0	0,00	11	3,19	11	4,47
	Meningococ grup C	0	0,00	2	0,58	1	0,41
	<i>Haemophilus influenzae</i>	0	0,00	4	1,16	4	1,63
	<i>Haemophilus influenzae</i> serotipus b	0	0,00	0	0,00	1	0,41
	Pneumococ	5	8,77	60	17,39	39	15,85
	Altres agents meningoencefalitis	7	12,28	38	11,01	28	11,38
	<i>Cryptococcus neoformans</i>	0	0,00	1	0,29	2	0,81
	Enterovirus	38	66,67	194	56,23	118	47,97
	<i>Streptococcus agalactiae</i>	1	1,75	2	0,58	3	1,22
	<i>Listeria monocytogenes</i>	2	3,51	9	2,61	9	3,66
	Virus variceHa zòster	3	5,26	20	5,80	18	7,32
	<b>Total</b>	<b>57</b>	<b>100,00</b>	<b>345</b>	<b>100,00</b>	<b>246</b>	<b>100,00</b>
Infeccions vies respiratòries	<i>Haemophilus influenzae</i>	34	8,42	468	5,51	233	3,97
	<i>Haemophilus influenzae</i> serotipus b	0	0,00	0	0,00	1	0,02
	Pneumococ	101	25,00	1.458	17,18	914	15,56
	<i>Mycoplasma pneumoniae</i>	31	7,67	214	2,52	164	2,79
	<i>Chlamydia pneumoniae</i>	0	0,00	3	0,04	0	0,00
	<i>Chlamydia psittaci</i>	0	0,00	0	0,00	0	0,00
	<i>Chlamydia</i> spp	0	0,00	0	0,00	0	0,00
	<i>Coxiella burnetii</i>	7	1,73	9	0,11%	31	0,53
	Legionella	24	5,94	56	0,66	93	1,58
	Virus gripal	0	0,00	16	0,19	2	0,03
	Virus gripal A	0	0,00	2.736	32,24	2.854	48,59
	Virus gripal B	0	0,00	2.134	25,14	35	0,60
	Virus parainfluenzae	10	2,48	36	0,42	65	1,11
	Virus respiratori sincial	0	0,00	887	10,45	699	11,90
	Adenovirus	43	10,64	120	1,41	297	5,06
	<i>Bordetella pertussis</i>	154	38,12	350	4,12	486	8,27
	<b>Total</b>	<b>404</b>	<b>100,00</b>	<b>8.487</b>	<b>100,00</b>	<b>5.874</b>	<b>100,00</b>
Enteritis	Adenovirus	25	3,96	244	5,53	190	4,47
	<i>Salmonella</i> no tifòdica	103	16,32	747	16,93	549	12,93
	Shigella	0	0,00	10	0,23	6	0,14
	<i>Shigella flexneri</i>	6	0,95	19	0,43	29	0,68
	<i>Shigella sonnei</i>	8	1,27	12	0,27	24	0,57
	<i>Campylobacter</i>	21	3,33	110	2,49	104	2,45
	<i>Campylobacter coli</i>	28	4,44	84	1,90	124	2,92
	<i>Campylobacter jejuni</i>	300	47,54	1.768	40,07	1.775	41,79
	<i>Yersinia enterocolitica</i>	3	0,48	28	0,63	31	0,73
	<i>Escherichia coli</i> enterotoxigènica	4	0,63	17	0,39	23	0,54
	<i>Vibrio</i>	0	0,00	0	0,00	0	0,00
	<i>Vibrio cholerae</i>	0	0,00	0	0,00	0	0,00
	<i>Vibrio parahaemolyticus</i>	0	0,00	0	0,00	0	0,00
	Rotavirus	80	12,68	1.306	29,60	1.128	26,56
	<i>Cryptosporidium</i> spp	7	1,11	2	0,05	23	0,54
	<i>Giardia lamblia</i>	46	7,29	65	1,47	241	5,67
	<b>Total</b>	<b>631</b>	<b>100,00</b>	<b>4.412</b>	<b>100,00</b>	<b>4.247</b>	<b>100,00</b>

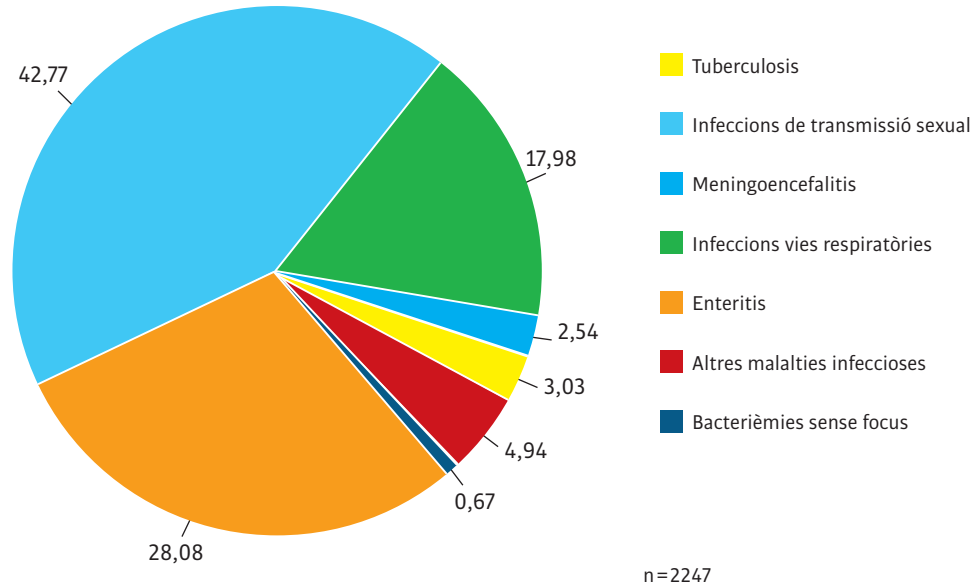
## Declaració de microorganismes al Sistema de Notificació Microbiològica de Catalunya (SNMC).<sup>1</sup> Setmanes 21 a 24

Malalties	Microorganismes	Selecció		Acumulat 2016		Acumulat 2017	
		Número	%	Número	%	Número	%
Altres malalties infeccioses	<i>Mycobacterium tuberculosis (Complex)</i>	0	0,00	0	0,00	1	0,12
	<i>Meningococ</i>	0	0,00	1	0,21	0	0,00
	<i>Meningococ grup B</i>	0	0,00	0	0,00	0	0,00
	<i>Haemophilus influenzae</i>	0	0,00	2	0,42	2	0,25
	<i>Haemophilus influenzae serotipus b</i>	0	0,00	0	0,00	0	0,00
	<i>Pneumococ</i>	1	0,90	18	3,74	13	1,61
	<i>Brucella</i>	0	0,00	4	0,83	2	0,25
	<i>Rickettsia conorii</i>	4	3,60	12	2,49	20	2,48
	<i>Virus hepatitis A</i>	39	35,14	21	4,37	169	20,92
	<i>Virus hepatitis B</i>	7	6,31	35	7,28	32	3,96
	<i>Virus xarampió</i>	1	0,90	5	1,04	59	7,30
	<i>Virus rubèola</i>	1	0,90	5	1,04	6	0,74
	<i>Plasmodium</i>	8	7,21	27	5,61	29	3,59
	<i>Plasmodium falciparum</i>	5	4,50	33	6,86	34	4,21
	<i>Plasmodium malariae</i>	0	0,00	2	0,42	2	0,25
	<i>Plasmodium ovale</i>	0	0,00	3	0,62	0	0,00
	<i>Plasmodium vivax</i>	0	0,00	4	0,83	0	0,00
	<i>Leishmania</i>	8	7,21	26	5,41	39	4,83
	<i>Leptospira</i>	0	0,00	0	0,00	0	0,00
	<i>Listeria monocytogenes</i>	0	0,00	7	1,46	4	0,50
	Altres agents	0	0,00	14	2,91	16	1,98
	<i>Virus de la Parotiditis</i>	18	16,22	192	39,92	295	36,51
	Dengue	1	0,90	7	1,46	9	1,11
	<i>Virus Chikungunya</i>	0	0,00	0	0,00	0	0,00
	<i>Virus varicella zòster</i>	8	7,21	22	4,57	31	3,84
	<i>Trypanosoma cruzi</i>	10	9,01	41	8,52	45	5,57
<b>Total</b>	<b>111</b>	<b>100,00</b>	<b>481</b>	<b>100,00</b>	<b>808</b>	<b>100,00</b>	
Bacterièmies sense focus	<i>Meningococ</i>	2	13,33	2	0,98	13	8,67
	<i>Meningococ grup B</i>	0	0,00	1	0,49	4	2,67
	<i>Meningococ grup C</i>	0	0,00	0	0,00	0	0,00
	<i>Haemophilus influenzae</i>	0	0,00	13	6,37	15	10,00
	<i>Haemophilus influenzae serotipus b</i>	0	0,00	0	0,00	6	4,00
	<i>Pneumococ</i>	1	6,67	117	57,35	61	40,67
	<i>Salmonella Typhi/Paratyphi</i>	2	13,33	12	5,88	8	5,33
	<i>Streptococcus agalactiae</i>	8	53,33	29	14,22	26	17,33
	<i>Listeria monocytogenes</i>	2	13,33	30	14,71	17	11,33
	<b>Total</b>	<b>15</b>	<b>100,00</b>	<b>204</b>	<b>100,00</b>	<b>150</b>	<b>100,00</b>
<b>Total</b>		<b>2.247</b>		<b>18.933</b>		<b>17.516</b>	

El percentatge de laboratoris declarants de la quadrisetmana: ??? %

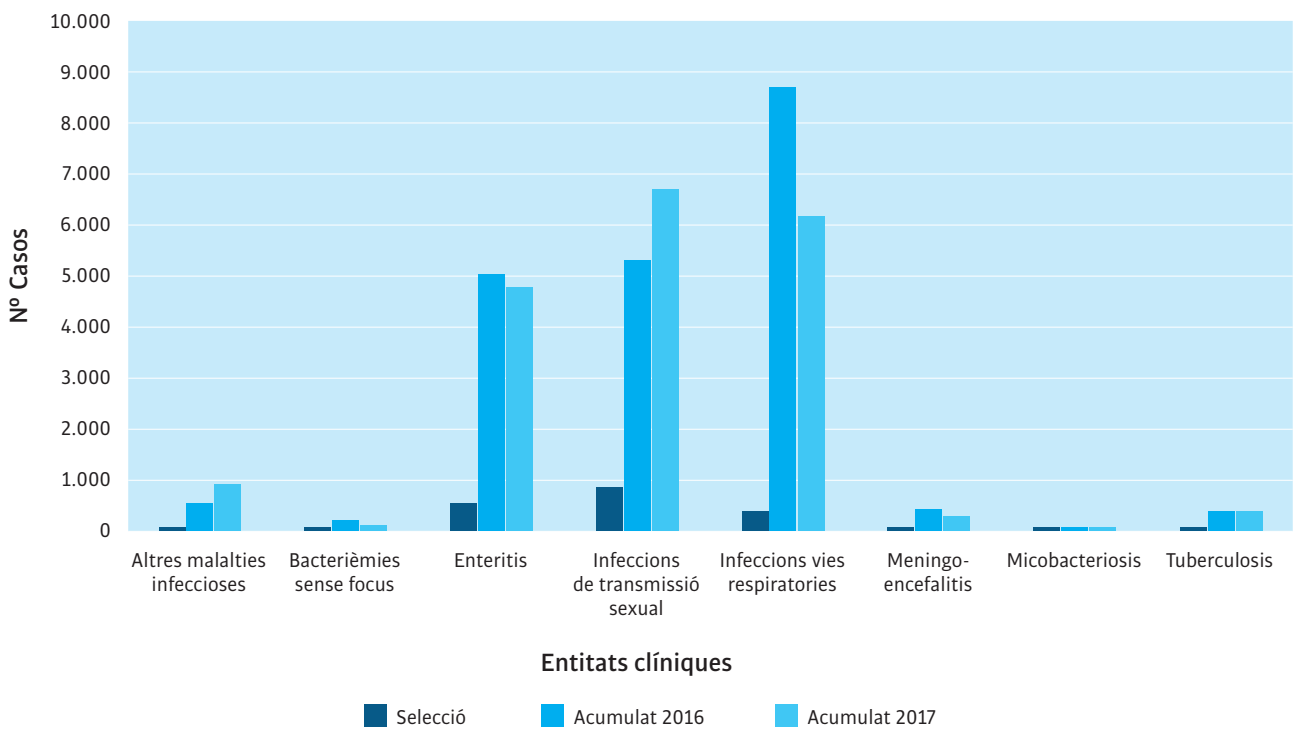
<sup>1</sup> Laboratoris participants: [http://www.gencat.cat/salut/depsalut/html/ca/dir2088/labs\\_notif\\_microb.pdf](http://www.gencat.cat/salut/depsalut/html/ca/dir2088/labs_notif_microb.pdf)

Distribució per entitat clínica segons selecció. Any 2017



Font: SNMC, SGVRESP, ASPCAT

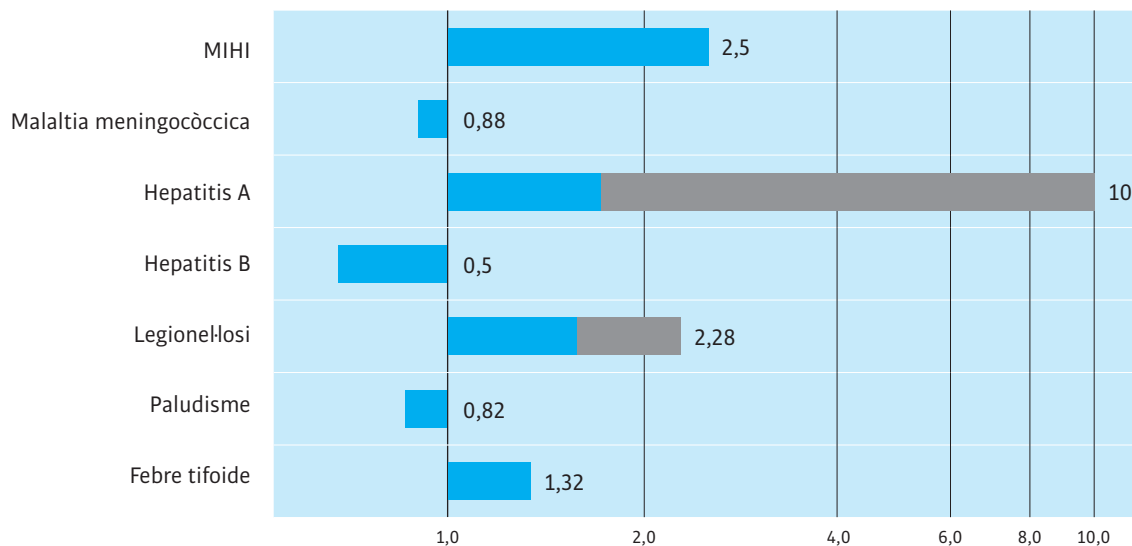
Comparativa Nº de casos. Any 2016 i 2017



Font: SNMC, SGVRESP, ASPCAT



### Raó entre els casos declarats l'any 2017 i els valors històrics del quinquenni anterior. Setmanes 21 a 24



Durant la quadrisetmana 21 a 24 no hi ha hagut casos de bruce·losi.

La figura representa la raó del valor observat durant la quadrisetmana de l'any en curs i la mitjana dels 15 totals de 4 setmanes (l'anterior, el mateix i el següent període quadrisetmanal) dels darrers 5 anys. El punt de començament de l'àrea ombrejada –quan aquesta es representa– indica la mitjana i dues desviacions estàndard d'aquests totals de quadrisetmanes.

Font: Subdirecció de Vigilància i Respostes a Emergències de Salut Pública. Agència de Salut Pública de Catalunya. Departament de Salut. Generalitat de Catalunya. Registre de malalties de declaració obligatòria, malalties de declaració individualitzada (MDI), sistema integrat de vigilància epidemiològica de la SIDA/VIH/ITS a Catalunya (CEEISCAT).

6

**Director:** Pere Godoy.

**Adjunta de direcció:** Glòria Carmona.

**Coordinador del consell de redacció:** Albert Franquès.

**Consell de redacció:** Eva Borràs, Mireia Jané, Mar Maresma, Pere Plans, Anna Puigdefàbregas, Manuel Rabanal, Esteve Saltó i Josep Maria Suelves.

**Correcció de textos:** Secció de Planificació Lingüística.

**Subscripcions:** Subdirecció General de vigilància i resposta a emergències de salut pública (tel. 935513674) / bec.salut@gencat.cat

© Agència de Salut Pública de Catalunya. Generalitat de Catalunya.

<http://canalsalut.gencat.cat>

Butlletí Epidemiològic de Catalunya (BEC)