

Sumari

Anàlisi de la mortalitat a Catalunya, 2012. Resum de resultats

Malalties de declaració obligatòria: numèrica i individualitzada.
Setmanes 21 a 24

Declaració de microorganismes al Sistema de notificació microbiològica de Catalunya.
Setmanes 21 a 24

Anàlisi de la mortalitat a Catalunya, 2012. Resum de resultats

Adriana Freitas,¹ Anna Puigdefàbregas,¹ Glòria Ribas,¹ Rosa Gispert, Puri Molina.¹

Adreça postal: Departament de Salut. Travessera de les Corts, 131-159, 08028 Barcelona.
Adreça electrònica: anna.puigdefabregas@gencat.cat

¹ Servei d'Informació i Estudis, Direcció General de Planificació i Recerca en Salut, Departament de Salut.

Declaració de conflicte d'interessos: Els autors firmants declaren que no hi ha cap conflicte d'interessos relacionat amb la publicació de l'article.

Paraules clau: causes de mort, taxa de mortalitat, esperança de vida, mortalitat perinatal, Catalunya

Resum

Introducció: es presenta l'anàlisi de la mortalitat a Catalunya de l'any 2012 amb les dades dels indicadors de mortalitat que tenen més utilitat en l'àmbit de la salut i els serveis sanitaris.

Material i mètodes: les dades corresponents a les defuncions esdevingudes a Catalunya durant l'any 2012 s'obtenen, pels nascuts vius, del document certificat mèdic/butlleta estadística de defunció i, per les morts fetals tardanes, de la butlleta estadística de part, naixement i avortament. La causa bàsica de defunció ha estat codificada segons la CIM-10. Les dades de població corresponen a les estimacions postcensals de la població de Catalunya a 1 de juliol de 2012.

Resultats: a Catalunya l'any 2012 s'han produït 62.373 defuncions de persones residents (50,3% homes i 49,7% dones). La taxa crua de mortalitat ha estat de 8,32 defuncions per 1.000 habitants, superior a la de 2011. L'esperança de vida en néixer és de 79,8 anys per als homes i 85,4 per a les dones. La taxa de mortalitat estandarditzada per edat per tumors baixa i per malalties de l'aparell circulatori es manté similar a la de 2011. En conjunt, la mortalitat per causes externes ha baixat, però s'ha estabilitzat la mortalitat per accidents de trànsit.

Resumen

Introducción: se presenta el análisis de la mortalidad en Cataluña del año 2012 con los datos de los indicadores de mortalidad de mayor utilidad en el ámbito de la salud y los servicios sanitarios.

Material y métodos: los datos correspondientes a las defunciones ocurridas en Cataluña durante el año 2012 se obtienen, por los nacidos vivos, del documento certificado médico/boletín estadístico de defunción y, por las muertes fetales tardías, del boletín estadístico de parto, nacimiento y aborto. La causa básica de defunción ha sido codificada según la CIE-10. Los datos de población corresponden a las estimaciones post censales de la población de Cataluña a 1 de julio de 2012.

Resultados: en Cataluña el año 2012 se han producido 62.373 defunciones de personas residentes (50,3% hombres y 49,7% mujeres). La tasa cruda de mortalidad es de 8,32 defunciones por 1.000 habitantes, superior a la del 2011. La esperanza de vida al nacer es de 79,8 años para los hombres y 85,4 para las mujeres. La tasa de mortalidad estandarizada por edad para los tumores baja, y para las enfermedades del sistema cardiovascular se mantiene similar a la de 2011. Baja la mortalidad por causas externas en su conjunto, aunque se estabiliza la mortalidad por accidentes de tráfico.

Anàlisi de la mortalitat a Catalunya, 2012. Resum de resultats

Abstract

Introduction: Analysis of mortality in Catalonia during 2012 based on data from useful mortality indicators in the field of health and health services is presented.

Methods: Data corresponding to deaths occurred in Catalonia during 2012 are obtained for all live births from medical certificate of cause of death/deaths statistical bulletin, and for late fetal deaths from birth certificates and fetal death certificates. Underlying cause of death was coded according to ICD-10. Population data is the post-census estimation of population in Catalonia on July 1, 2012.

Results: There were 62,373 deaths of residents in Catalonia in 2012 (50.3% men and 49.7% women). The death rate was 8.32 deaths per 1,000 inhabitants, higher than 2011's rate. Life expectancy at birth is 79.8 years for men and 85.4 for women. The 2012 age-standardized mortality rate for tumor decreases and for cardiovascular disease rate is similar to the 2011's rate. Mortality rates due to external causes lowered, and the mortality rate from traffic accidents stabilized.

Introducció

Les estadístiques de mortalitat faciliten la informació bàsica per elaborar alguns indicadors de salut de molta utilitat en l'àmbit sanitari tant en investigació epidemiològica respecte a l'evolució, les característiques i el control de les malalties com en planificació sanitària. Si bé l'avenç tecnològic experimentat els darrers anys ha permès obtenir molta informació sanitària d'altres fonts de dades lligades a processos administratius o d'atenció als pacients, les estadístiques de mortalitat segueixen constituint una peça fonamental per conèixer la situació sanitària del país. A més, la seva cobertura poblacional, l'existència de sèries de bastants anys i la disponibilitat quasi universal permet comparar les dades arreu dels territoris i al llarg del temps, fet molt important de cara a fer un seguiment de la salut de la població.

El Departament de Salut edita una publicació anual amb les dades dels indicadors de mortalitat,¹ tant les de l'any 2012 com les dels anys anteriors, publicades amb les taules completes, que podeu consultar al lloc web del Departament de Salut.

A continuació es presenta un resum dels resultats més destacats de l'anàlisi de la mortalitat a Catalunya de l'any 2012 i de l'evolució d'alguns indicadors de mortalitat en els darrers anys.

Material i mètodes

Els documents a partir dels quals s'obtenen les dades del Registre de mortalitat de Catalunya (RMC) corresponents a totes les defuncions esdevingudes a Catalunya durant l'any 2012 són, per tots els nascuts vius, el certificat mèdic/butlleta estadística de defunció (CM/BED) i, per les morts fetals tardanes, la butlleta estadística de part, naixement i avortament (BEPNA). Per fer-ne l'anàlisi es

tenen en compte només les defuncions de les persones residents a Catalunya.

La causa bàsica de defunció es codifica mitjançant Iris,² sistema automàtic de codificació de causes de mort desenvolupat i actualitzat a partir de la col·laboració internacional, segons els criteris i les regles de la desena revisió de la Classificació estadística internacional de malalties i problemes relacionats amb la salut (CIM-10).³

Des de l'any 2010 s'han establert mecanismes per millorar tant l'exhaustivitat de les dades com la qualitat de la informació sobre la causa de mort en les defuncions amb intervenció judicial.⁴

Les agrupacions de causes de mort utilitzades per a l'anàlisi de les dades corresponen als grans grups de la CIM-10 i a l'agrupació de causes detallades D73 de l'RMC.⁵

Les dades de població, utilitzades com a denominadors en els càlculs, provenen de l'Idescat i corresponen a les estimacions postcensals de la població de Catalunya a 1 de juliol de 2012 basada en el cens de 2011. Aquest cens va evidenciar que les estimacions de població postcensal dels anys anteriors estaven infraestimades, fet que afecta els indicadors de mortalitat publicats fins a l'any 2011.

Per a l'estandardització de les taxes segons edat, s'han fet servir, com a poblacions de referència, la població global de Catalunya de 1991⁶ i la població mundial.⁷

Per al càlcul de la mortalitat perinatal es tenen en compte tres agrupacions de dades diferents: la de l'RMC, que inclou tots els nascuts morts declarats; la recomanada per l'Organització Mundial de la Salut (OMS) per a comparacions nacionals, que inclou els nascuts morts de pes en néixer igual o superior a 500 grams i, en cas de no disposar del

Anàlisi de la mortalitat a Catalunya, 2012. Resum de resultats

pes, l'edat de gestació igual o superior a 22 setmanes; i la recomanada per l'OMS per a les comparacions internacionals, que inclou els nascuts morts de pes en néixer igual o superior a 1.000 grams i, en cas de no disposar del pes, l'edat de gestació igual o superior a 28 setmanes.

L'anàlisi territorial es presenta tant per comarques com per regions sanitàries segons la distribució del Decret 122/2009, de 28 de juliol, de la Generalitat de Catalunya.

Per conèixer detalls de la metodologia utilitzada, podeu consultar el lloc web del Departament de Salut: Metodologia de l'anàlisi de la mortalitat a Catalunya.

Resultats

A Catalunya l'any 2012 s'han produït 63.284 defuncions, de les quals 62.373 han estat de persones residents (2.797 persones més que l'any anterior); d'aquestes, 31.351 són homes (50,3%) i 31.022, dones (49,7%) (taula 1). La taxa bruta de mortalitat ha estat de 8,32 defuncions per 1.000 habitants (8,48 en els homes i 8,17 en les dones),

superior a la de 2011 (8,01 defuncions per 1.000 habitants).

La majoria de les defuncions s'esdevenen en dones de 85-89 anys (24,7%) i en homes de 80-84 anys (18,4%), tot i que les defuncions d'homes de 85-89 anys (18,0%) segueixen augmentant. El 72,2% de les defuncions en les dones es produeixen en el grup de més de 80 anys, mentre que en els homes el percentatge de defuncions és del 48,9%.

Com es pot observar, les diferències entre homes i dones s'accentuen quan s'estandarditzen les taxes per edat. Això és atribuïble al fet que la població femenina està més envellida que la masculina respecte de la distribució en la població de referència (taula 1).

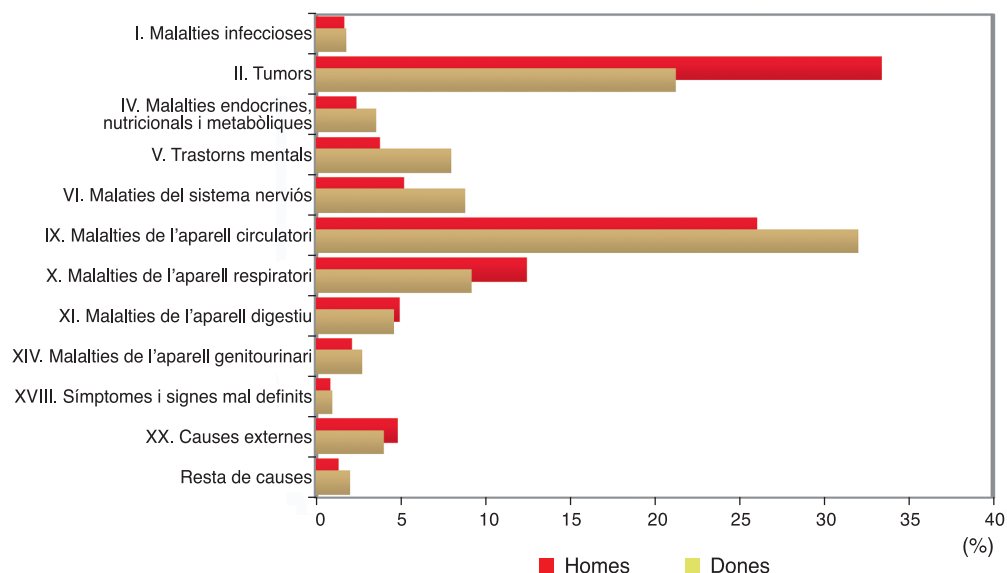
Més de la meitat de les defuncions són causades per malalties del sistema circulatori i per tumors. En els homes en són la causa més freqüent els tumors i en les dones, les malalties de l'aparell circulatori (32,1%) (figura 1). Si es considera la població conjuntament, la proporció de morts per malalties cardiovasculars (29,1%) és superior a la de morts per càncer (27,5%).

Taula 1
Nombre de defuncions i taxes de mortalitat per 1.000 habitants segons sexe (Catalunya 2012)

	Nombre de defuncions	Taxes brutes	Taxes estandarditzades (m)*	Taxes estandarditzades (C)**
Dones	31.022	8,17	2,52	4,16
Homes	31.351	8,48	4,47	7,42
Total	62.373	8,32	3,39	5,57

* Taxes estandarditzades per població mundial.
 ** Taxes estandarditzades per població de Catalunya l'any 1991.

Figura 1
Mortalitat proporcional segons els grans grups de malalties de la CIM-10 i sexe (Catalunya 2012)



Anàlisi de la mortalitat a Catalunya, 2012. Resum de resultats

Segons les taxes per grup d'edat, els tumors són la primera causa de mort en els homes de 5-84 anys i en les dones de 5-74, excepte en el grup d'edat de 15-34, per als homes, i el de 15-24, per a les dones en que ho són les causes externes (taula 3). Les causes externes apareixen entre les tres primeres causes de mort en les dones de 15-54 anys i en els homes d'1-54 anys. Les malalties respiratòries són la tercera causa de mort en les dones de més de 84 anys i en els homes de més de 64 anys. Si considerem tota la població, són la tercera causa de mort després de les malalties de l'aparell circulatori i els tumors.

En l'evolució de les taxes de mortalitat estandarditzades per edat dels grups principals de causes dels darrers anys destaca la disminució de les malalties de l'aparell circulatori i, de forma més lleugera, la dels tumors en tots dos sexes (figura 2), si bé no s'observen canvis en la taxa per malalties cardiovasculars entre el 2011 i el 2012. Tant per als homes com per a les dones, la taxa de mortalitat estandarditzada per edat per càncer és la més elevada. Destaca també la tendència creixent de la mortalitat per malalties del sistema nerviós, tant en homes com en dones. L'important descens de la mortalitat per malalties endocrines en tots dos sexes els tres darrers anys respon a la modificació dels criteris de codificació de la diabetis acordats a tot l'Estat espanyol com a conseqüència del canvi de model de certificat, l'any 2009.

Pel que fa als grups de causes més detallades, tot i que la mortalitat pel conjunt dels tumors ha disminuït, s'observa un augment

de la mortalitat per tumors malignes d'encèfal en tots dos sexes i de pàncrees, sobretot en les dones. En les dones, cal remarcar un increment clar de la taxa estandarditzada de mortalitat per tumors malignes de pulmó des de l'any 2000 tot i que el 2012 ha baixat lleugerament respecte a la taxa de l'any anterior, però segueix sent superior a la de 2010, i que les taxes en les dones encara són inferiors a les dels homes.

Contràriament al que es va observar els anys 2010 i 2011, disminueix la mortalitat per causes externes en els dos sexes, tot i que causen el 4,5% de totes les defuncions de residents a Catalunya. Es manté la tendència descendent observada els anys anteriors de la mortalitat per accidents de trànsit, augmenta la mortalitat per suïcidis i homicidis, i baixa la mortalitat per la resta de causes externes en el conjunt de la població.

L'esperança de vida en néixer (EV) a Catalunya l'any 2012 és de 79,8 anys per als homes i de 85,4 per a les dones. Des de l'any 1983, l'EV ha augmentat en 5,6 anys en tots dos sexes, si bé la magnitud de la diferència entre sexes no ha estat constant durant tot el període sinó que ha oscil·lat entre un màxim de 7,5 l'any 92 i la diferència actual de 5,6 anys entre dones i homes (figura 3).

L'esperança de vida en bona salut en néixer és en els homes de 65,7 anys i de 66,2 anys en les dones. L'esperança de vida lliure de discapacitat en néixer és de 69,5 i 69,7 anys, respectivament. Aquests valors,

Taula 2
Taxes específiques de mortalitat per 1.000 habitants segons grup d'edat i sexe (Catalunya 2012)

Grup d'edat	Dones	Homes	Total
<1	2,72	2,98	2,85
1-4	0,08	0,17	0,13
5-9	0,09	0,10	0,09
10-14	0,03	0,08	0,06
15-19	0,15	0,21	0,18
20-24	0,16	0,42	0,29
25-29	0,21	0,38	0,30
30-34	0,29	0,52	0,41
35-39	0,40	0,75	0,58
40-44	0,73	1,25	1,00
45-49	1,37	2,38	1,88
50-54	2,08	3,96	3,01
55-59	2,63	6,32	4,44
60-64	3,91	9,80	6,75
65-69	5,78	14,56	9,94
70-74	10,37	23,21	16,31
75-79	19,84	39,20	28,17
80-84	42,38	69,63	53,03
85-89	89,99	129,73	103,42
90-94	168,45	216,03	181,52
> 94	306,44	343,13	314,31
Total	8,17	8,48	8,32

Taula 3
Primeres causes de defunció segons grup d'edat i sexe
pels 20 grans grups de malalties de la CIM-10 (Catalunya 2012)

Grup d'edat	Dones		Homes	
	Causas	Taxa*	Causas	Taxa*
<1	Afeccions període perinatal	124,29	Afeccions període perinatal	158,74
	Malformacions congènites	69,92	Malformacions congènites	48,84
	Síntomes i signes mal definits	25,89	Nerviós	17,09
			Síntomes i signes mal definits	17,09
1-4	Malalties aparell circulatori	1,81	Malformacions congènites	3,95
	Malalties aparell digestiu	1,21	Malalties sistema nerviós	2,82
	Malformacions congènites	1,21	Causas externes	2,82
	Causas externes	1,21		
5-14	Tumors	1,62	Tumors	2,54
	Malalties aparell circulatori	1,08	Causas externes	1,52
	Malalties sistema nerviós	1,08	Malformacions congènites	1,27
15-24	Causas externes	7,50	Causas externes	18,65
	Tumors	3,46	Tumors	5,21
	Malalties aparell circulatori	1,73	Malalties sistema nerviós	2,47
			Malalties aparell circulatori	2,47
25-34	Tumors	8,88	Causas externes	24,71
	Causas externes	7,59	Tumors	9,08
	Malalties aparell circulatori	2,59	Malalties aparell circulatori	3,82
35-44	Tumors	26,71	Tumors	26,29
	Causas externes	8,58	Causas externes	26,00
	Malalties aparell circulatori	7,15	Malalties aparell circulatori	16,99
45-54	Tumors	106,46	Tumors	133,77
	Malalties aparell circulatori	21,03	Malalties aparell circulatori	64,00
	Causas externes	9,20	Causas externes	34,42
55-64	Tumors	194,92	Tumors	422,42
	Malalties aparell circulatori	50,00	Malalties aparell circulatori	169,02
	Malalties aparell digestiu	15,97	Malalties aparell digestiu	53,72
65-74	Tumors	356,25	Tumors	903,04
	Malalties aparell circulatori	172,49	Malalties aparell circulatori	388,99
	Malalties sistema nerviós	50,28	Malalties aparell respiratori	169,97
75-84	Malalties aparell circulatori	936,47	Tumors	1.696,30
	Tumors	744,95	Malalties aparell circulatori	1.378,65
	Malalties sistema nerviós	301,01	Malalties aparell respiratori	749,85
>84	Malalties aparell circulatori	4.809,62	Malalties aparell circulatori	5.191,00
	Trastorns mentals	1.492,38	Tumors	2.995,32
	Malalties aparell respiratori	1.408,88	Malalties aparell respiratori	2.690,46
Totes edats	Malalties aparell circulatori	262,29	Tumors	284,02
	Tumors	174,49	Malalties aparell circulatori	211,24
	Malalties aparell respiratori	75,74	Malalties aparell respiratori	106,23

* Taxa per 100.000 habitants.

sobre l'esperança de vida global, indiquen que el 82,4% del temps que s'espera que visquin els homes i el 77,5% les dones ho faran en bona salut. En el cas de l'esperança de vida lliure de discapacitat aquestes proporcions de temps lliure de discapacitat són una mica superiors (87,1% els homes i 81,6 % les dones).

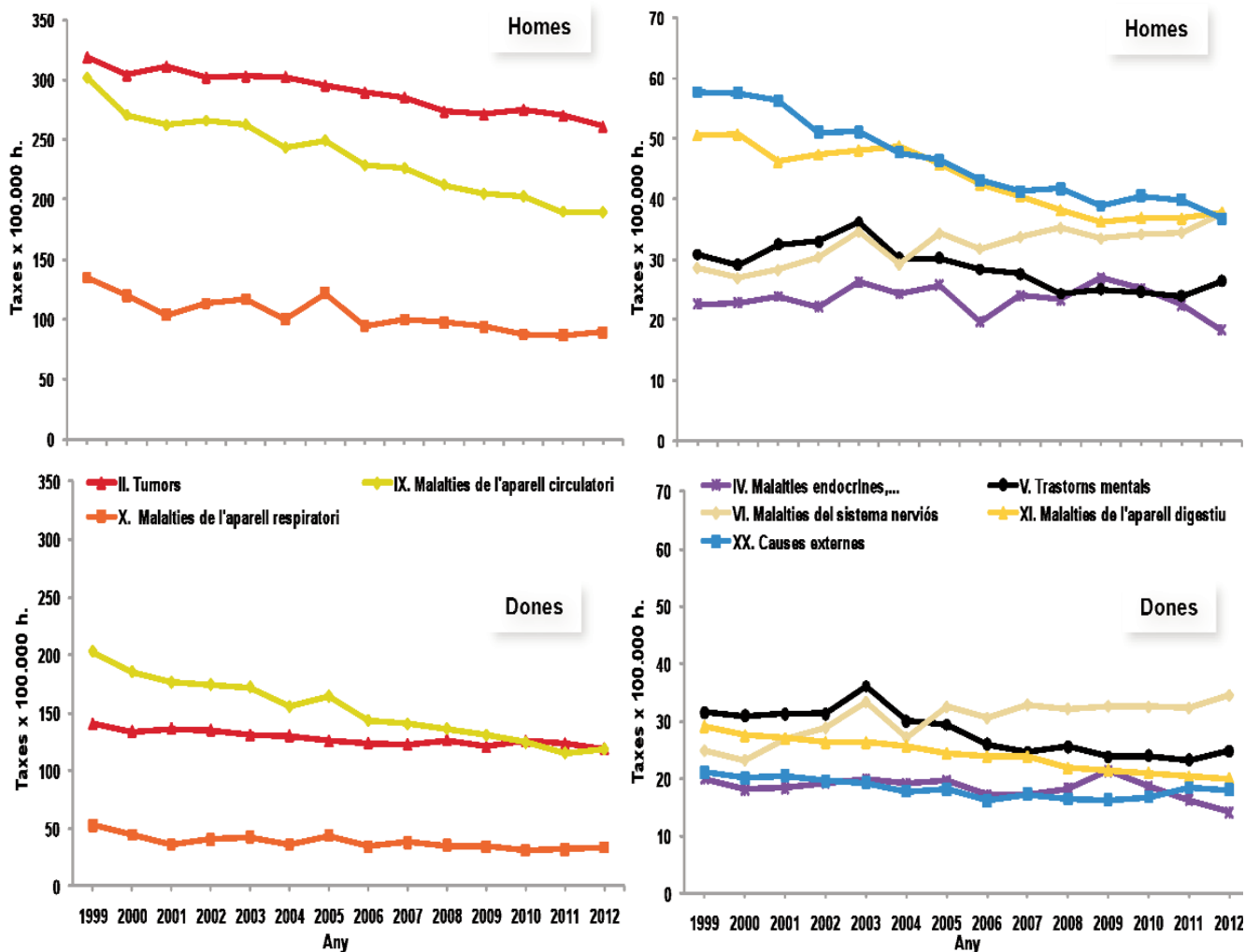
L'any 2012 a Catalunya hi ha hagut 77.424 naixements (77.099 nascuts vius i 325 nascuts morts), un 4,7% menys que l'any 2011. El nombre de naixements s'ha reduït des de l'any 2008 en un 13,3%. El 2012 han augmentat les taxes de mortalitat infantil i de mortalitat neonatal (figura 4) i ha baixat la taxa de mortalitat perinatal respecte a la de l'any anterior. Cal tenir en compte que el nombre de defuncions de menors d'un any i de nascuts

morts (numeradors) és inferior al de l'any 2011, però algunes taxes són més altes perquè el nombre de naixements (denominador) s'ha reduït en una proporció superior (taula 4).

Respecte a la distribució territorial, segons l'índex de mortalitat estàndard (IME), la Regió Sanitària Camp de Tarragona manté valors significativament per sobre de la mitjana catalana per al conjunt de la població i per a les dones. La Regió Sanitària Catalunya Central té una mortalitat superior a la de Catalunya per a les dones i per al conjunt de la població els anys 2011 i 2012, i la Regió Sanitària Girona només l'any 2012 té una mortalitat superior (figura 5).

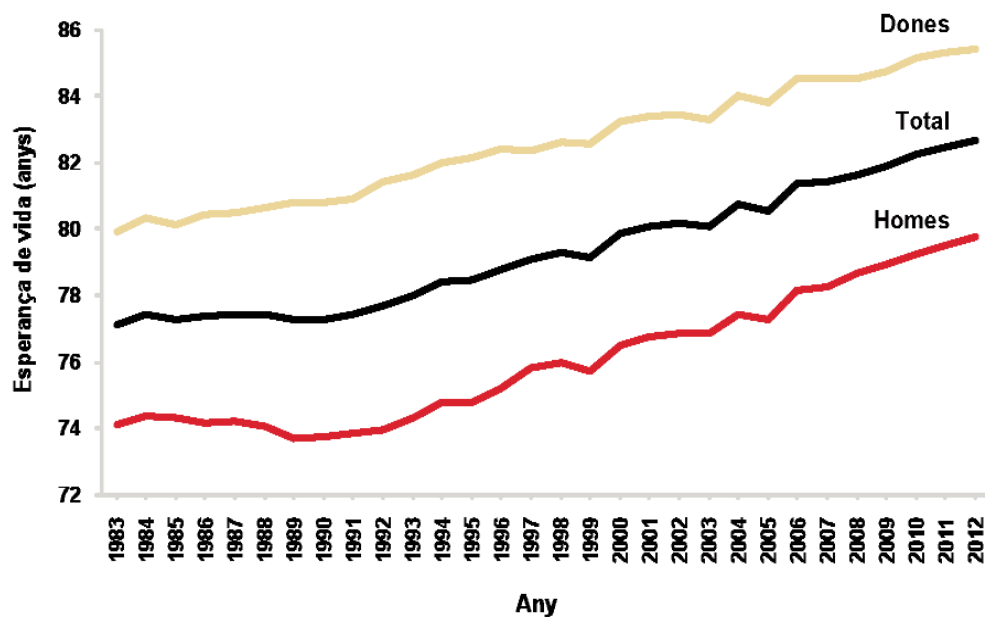
La majoria de comarques tenen una mortalitat similar a la del conjunt de Catalunya. Al

Figura 2
Evolució de les taxes estandarditzades* de mortalitat segons sexe i causes seleccionades dels 20 grans grups de malalties de la CIM-10 (Catalunya 1999-2012)



*Població estàndard: Catalunya 1991.

Figura 3
Evolució de l'esperança de vida en néixer segons sexe (Catalunya 1983-2012)



Anàlisi de la mortalitat a Catalunya, 2012. Resum de resultats

Figura 4
Evolució de la mortalitat infantil (Catalunya 1999-2012)

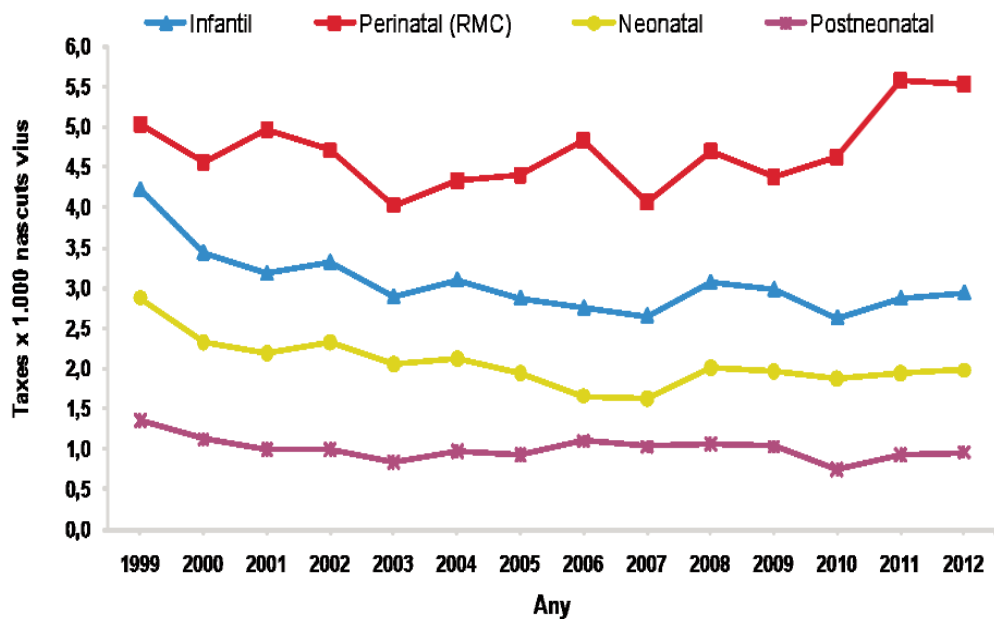
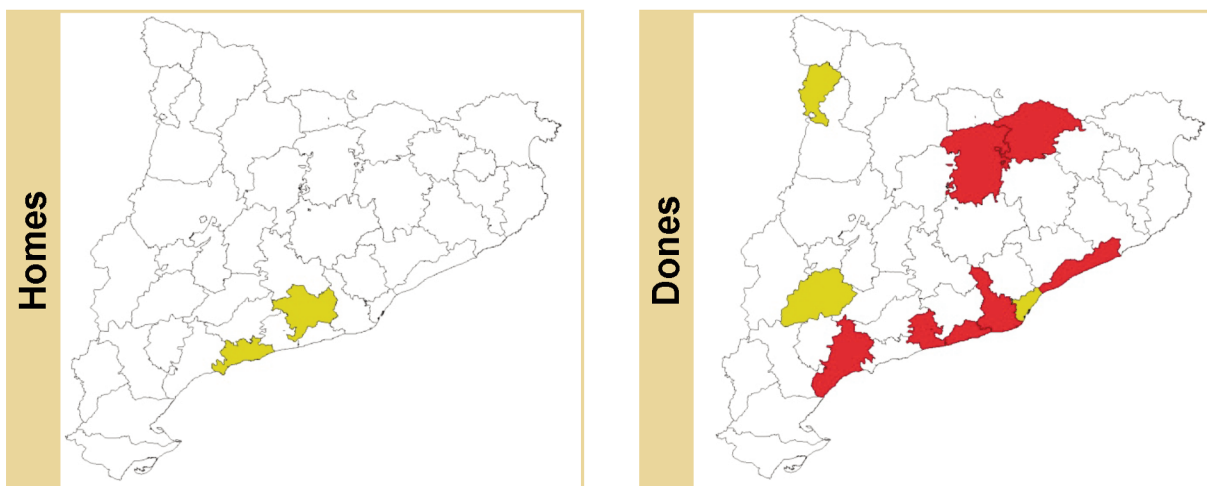
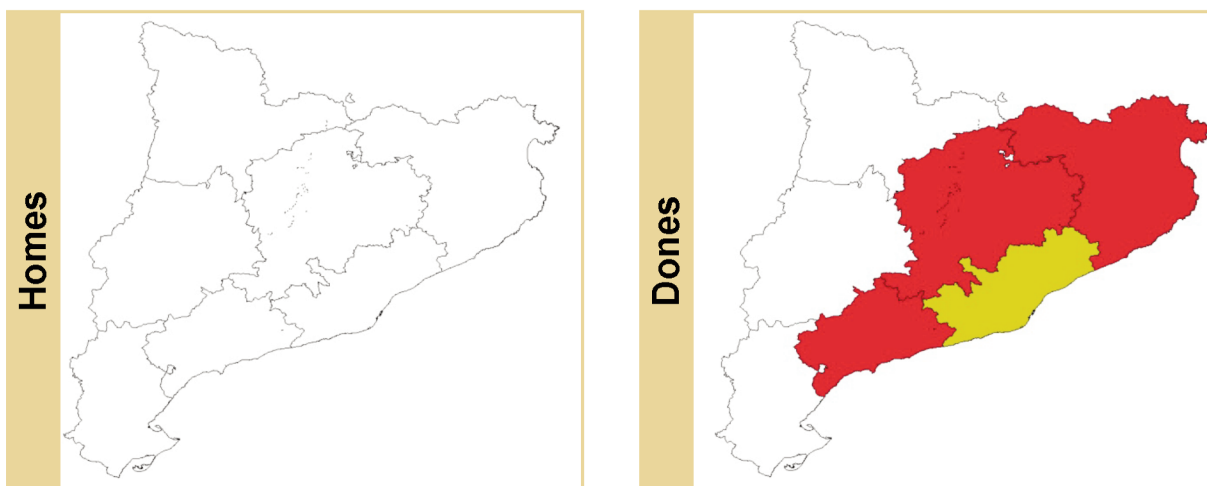


Figura 5
Índex de mortalitat estàndard (IME) segons comarca i regió sanitària, i sexe (Catalunya 2012)

IME SEGONS COMARCA



IME SEGONS REGIÓ SANITÀRIA



● Mortalitat superior
 Diferència no significativa
 ● Mortalitat inferior

Anàlisi de la mortalitat a Catalunya, 2012. Resum de resultats

Taula 4
Mortalitat infantil (Catalunya 2012)

	Defuncions	Taxes per 1.000 nascuts vius
Mortalitat infantil	227	2,94
Mortalitat perinatal (RMC)*	428	5,53 ^a
Mortalitat perinatal (OMS-N)**	398	5,14 ^a
Mortalitat perinatal (OMS-I)***	331	4,28 ^a
Mortalitat neonatal	153	1,98
Mortalitat neonatal precoç	103	1,34
Mortalitat neonatal tardana	50	0,65
Mortalitat postneonatal	74	0,96

^a Taxes per 1.000 nascuts vius i morts.

* RMC: tots els declarats.

** OMS-N: criteris de l'OMS per a comparacions nacionals.

*** OMS-I: criteris de l'OMS per a comparacions internacionals.

Baix Camp s'observa una mortalitat superior a la de Catalunya des de l'any 1999. Al Segrià, l'IME, contràriament al dels anys anteriors, no és diferent al del conjunt de Catalunya. També cal destacar que la comarca del Barcelonès té una mortalitat per sota de la mitjana catalana des de l'any 1999 per a les dones i, des de l'any 2002, per al conjunt de la població.

Increment de les defuncions de l'any 2012

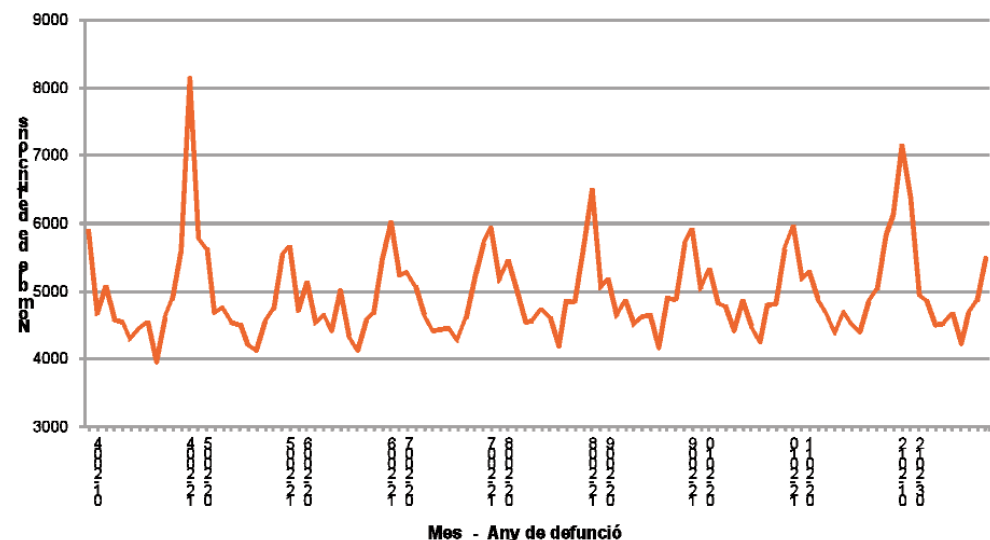
L'augment del nombre de defuncions de l'any 2012, que ha comportat un augment de la taxa anual de mortalitat, s'ha produït fonamentalment durant els mesos de febrer i març, coincidint amb les setmanes d'epidèmia de grip, iniciada inusualment tard respecte d'altres anys, i amb l'onada de fred de la primera quinzena del mes de febrer.

A la figura 6 s'observa un augment de les defuncions durant els mesos d'hivern res-

pecte a la resta de mesos, fet que s'esdevé cada any. Aquest increment de les defuncions és més pronunciat durant els mesos corresponents a períodes de màxima activitat gripal dels anys 2004-2005 i el 2012, que van ser declarats epidèmics.

La taula 5 mostra, per a diversos anys, el nombre de defuncions esdevingudes durant els períodes considerats de màxima activitat, que són els mesos de desembre a febrer, excepte el 2012, any en què el període de gener-març va ser considerat el de més activitat, atès que l'epidèmia va aparèixer inusualment tard. Aquestes defuncions anuals s'han agrupat de desembre d'un any a novembre de l'any següent. Les defuncions anuals esdevingudes durant els mesos teòricament de màxima activitat epidèmica en comparació amb totes les defuncions anuals representen una proporció aproximada del 28% els anys en què no hi ha epidèmia i del 31% tant durant el període epidèmic de 2004-2005 com el de 2012.

Figura 6
Nombre de defuncions dels dos sexes mes i any de defunció (Catalunya 2004-2012)



Anàlisi de la mortalitat a Catalunya, 2012. Resum de resultats

Taula 5
Taxes d'incidència de la tos ferina segons grup d'edat (Catalunya 2004-2012)

Període*	% defuncions del període sobre el total segons grup d'edat					Defuncions		% període del total
	0-14 anys	15-34 anys	35-64 anys	65-84 anys	85 i més anys	Període	Total any**	
2004-2005	27,89	26,07	27,48	31,38	34,79	19.519	61.179	31,90
2005-2006	22,29	27,04	25,46	27,73	28,81	15.884	57.273	27,73
2006-2007	27,56	26,34	26,63	28,19	29,03	16.688	59.096	28,24
2007-2008	25,25	27,83	27,13	28,22	28,48	16.752	59.539	28,14
2008-2009	28,05	26,00	26,56	28,38	30,27	17.166	59.559	28,82
2009-2010	27,73	26,26	25,55	28,63	28,54	16.632	59.141	28,12
2010-2011	20,98	27,05	27,13	28,12	28,68	16.718	59.376	28,16
2011-2012	29,52	26,92	27,13	30,79	33,26	19.084	62.708	30,43

* Període: de desembre a febrer, excepte 2011-2012 en què el període és de gener a març 2012.

** Defuncions entre 1 de desembre d'un any i 30 de novembre de l'any següent.

Com s'observa a la taula, l'excés de mortalitat afecta sobretot les persones de més de 65 anys, ja que la proporció de persones d'edat avançada mortes durant els mesos d'epidèmia de grip és superior a la dels anys en què no n'hi va haver.

L'increment de mortalitat dels mesos de febrer i març de 2012 s'observa en diferents causes: grip, malalties de l'aparell respiratori i circulatori, i càncer, perquè cal tenir en compte que, encara que la grip o el fred no siguin la causa directa de la mort, poden contribuir a l'agreujament d'altres malalties cròniques.

Conclusions

La mortalitat a Catalunya l'any 2012 mostra un patró molt semblant al d'anys anteriors pel que fa a la majoria dels indicadors, tot i que s'observa un increment global de la mortalitat. Això no obstant, aquest increment no té un impacte important en les taxes estandarditzades ni en l'EV.

Aquest increment de mortalitat coincideix amb el període de fred i màxima activitat gripal i també s'observa al conjunt de l'Estat espanyol⁹ i a diversos països europeus.⁹

Aquest any, per al càlcul dels indicadors s'ha utilitzat l'actualització de les xifres de població basades en el cens del 2011 fet que, en termes generals, produeix un efecte d'atenuació lleugera de les diferències en comparar les taxes de 2012 amb les dels anys anteriors, atès que les taxes de mortalitat publicades anteriorment estaven sobreestimades.

Cal interpretar amb cautela els canvis observats en el grup de causes externes perquè es va detectar que aquestes estaven infra-declarades i des de l'RMC s'està fent un esforç per millorar la informació de la causa de la mort en les defuncions amb intervenció judicial esforç que, de ben segur, ajuda a detallar-la de manera més precisa.

Agraïment a Alfred Gibert i Sílvia Zaragoza, membres de l'equip de codificació, i a Jordi Videgain.

Referències bibliogràfiques

- 1 Departament de Salut. Servei d'Informació i Estudis. Anàlisi de la mortalitat Catalunya, diversos anys (1999-2012). Barcelona: Generalitat de Catalunya.
- 2 Iris Institute. A system for automated coding of causes of death.
- 3 Organización Panamericana de Salud. Clasificación Estadística Internacional de Enfermedades y Problemas Relacionados con la Salud. Décima revisión. Washington, OPS 1995. Edición 2003.
- 4 Departament de Salut. Estadístiques de mortalitat a Catalunya i l'Estat espanyol. Impacte del canvi de documents i circuits per comunicar les defuncions. BEC 2013; 34 (1): 1-6.
- 5 Departament de Sanitat i Seguretat Social. Noves agrupacions de malalties per a la nova classificació de causes de mort CIM-10. BEC 2001; 22 (12): 171-8.
- 6 Generalitat de Catalunya. Institut d'Estadística de Catalunya. Cens de població 1991. Vol. 3. Barcelona: Idescat, 1992 (vol. 3).
- 7 Ahmad O, Boschi-Pinto C, Lopez AD, Murray CJL, Lozano R, Inove M. Age standardization of rates: a new WHO standard. Geneva, World Health Organization, 2001.
- 8 Ministeri d'Economia i Competitivitat. Institut Nacional d'Estadística. Defunciones según la causa de muerte. Año 2012
- 9 Mazick A, Gergonne B, Nielsen J, Wuillaume F, Virtanen MJ, Fouillet A, Uphoff H, Sideroglou T, Paldy A, Oza A, Nunes B, Flores-Segovia VM, Junker C, McDonald SA, Green HK, Pebody R, Molbak K. Excess mortality among the elderly in 12 European countries, February and March 2012. Euro Surveill 2012; 17(14): pii 20138.

Malalties de declaració numèrica. Setmanes 17 a 20

(Del 22 d'abril de 2013 al 19 de maig de 2013
i del 21 d'abril de 2014 al 18 de maig de 2014)

Codi	Comarques	07 Enteritis i diarrees		08 Escarlatina		13 Grip		17 Leptospirosi		33 Varicel·la		34 Clamídia		37 Oftàlmia neonatal	
		2013	2014	2013	2014	2013	2014	2013	2014	2013	2014	2013	2014	2013	2014
01	ALT CAMP	137	125	4	9	2	5	-	-	99	18	-	-	-	-
02	ALT EMPORDÀ	325	343	14	20	11	7	-	-	49	195	1	1	-	-
03	ALT PENEDÈ	98	75	-	4	8	-	-	-	19	22	-	-	-	-
04	ALT URGELL	48	57	2	-	4	4	-	-	16	6	-	-	-	-
05	ALTA RIBAGORÇA	1	7	-	-	-	-	-	-	-	-	-	-	-	-
06	ANOIA	274	249	4	18	4	19	-	-	42	162	-	-	-	-
07	BAGES	545	416	10	13	14	7	-	-	88	196	-	1	-	-
08	BAIX CAMP	634	570	14	10	22	21	-	-	118	69	-	-	-	-
09	BAIX EBRE	333	198	11	9	10	7	-	-	27	107	-	-	-	-
10	BAIX EMPORDÀ	289	239	7	13	9	6	-	-	78	61	1	-	-	-
11	BAIX LLOBREGAT	2.111	2.367	155	103	84	76	-	-	687	571	3	-	-	-
12	BAIX PENEDÈS	269	49	-	-	64	1	-	-	17	8	-	-	-	-
13	BARCELONÈS	4.962	4.838	208	171	273	129	-	-	1.565	1.222	36	34	-	-
14	BERGUEDÀ	70	62	2	1	5	4	-	-	24	11	-	-	-	-
15	CERDANYA	93	68	-	-	5	5	-	-	-	-	-	-	-	-
16	CONCA DE BARBERÀ	81	36	-	1	14	3	-	-	26	2	-	-	-	-
17	GARRAF	623	501	17	35	11	16	-	-	210	138	5	2	-	-
18	GARRIGUES	59	49	-	2	2	-	-	-	6	6	-	-	-	-
19	GARROTXA	116	88	4	11	-	2	-	-	5	23	-	-	-	-
20	GIRONÈS	704	443	38	29	14	9	-	-	116	220	2	2	-	-
21	MARESME	1.046	758	33	31	60	24	-	-	129	262	2	-	-	-
22	MONTSIÀ	159	122	2	2	6	1	-	-	89	129	-	-	-	-
23	NOGUERA	100	101	2	4	2	-	-	-	31	27	-	-	-	-
24	OSONA	319	333	7	12	18	13	-	-	191	85	1	-	-	-
25	PALLARS JUSSÀ	12	9	6	-	-	1	-	-	3	-	-	-	-	-
26	PALLARS SOBIRÀ	11	6	1	-	5	2	-	-	20	1	-	-	-	-
27	PLA D'URGELL	67	44	26	2	2	-	-	-	42	20	-	-	-	-
28	PLA DE L'ESTANY	88	118	4	8	10	3	-	-	7	61	-	-	-	-
29	PRIORAT	18	14	-	-	-	-	-	-	11	1	-	-	-	-
30	RIBERA D'EBRE	59	57	-	4	7	8	-	-	2	7	-	-	-	-
31	RIPOLLÈS	46	37	-	-	32	32	-	-	36	4	-	-	-	-
32	SEGARRA	80	60	1	-	2	3	-	-	1	-	-	-	-	-
33	SEGRÍÀ	779	486	31	62	22	9	-	-	97	145	4	-	-	-
34	SELVA	301	307	11	18	17	12	-	-	152	134	-	-	-	-
35	SOLSONÈS	18	10	-	-	2	-	-	-	1	-	-	-	-	-
36	TARRAGONÈS	603	466	33	23	42	29	-	-	234	160	-	1	-	-
37	TERRA ALTA	20	36	-	-	1	1	-	-	-	5	-	-	-	-
38	URGELL	107	119	11	6	3	6	-	-	5	4	-	-	-	-
39	VAL D'ARAN	9	-	1	-	-	-	-	-	2	-	-	-	-	-
40	VALLÈS OCCIDENTAL	2.555	2.122	100	92	81	71	-	-	747	780	12	7	3	-
41	VALLÈS ORIENTAL	996	917	39	45	31	29	-	-	355	234	1	2	-	-
TOTAL CATALUNYA		19.165	16.902	798	758	899	565	-	-	5.347	5.096	68	50	3	-

Font: Direcció de Vigilància de Salut Pública. Agència de Salut Pública de Catalunya. Departament de Salut. Generalitat de Catalunya.
Registre de malalties de declaració obligatòria, malalties de declaració individualitzada (MDI), Sistema integrat de vigilància epidemiològica de la SIDA/VIH/ITS a Catalunya (CEEISCAT).
(continua a la pàgina següent)

Nombre de casos comunicats de malalties de declaració numèrica. Distribució setmanal

Codi	Malalties	Setmana 17		Setmana 18		Setmana 19		Setmana 20		Setmanes 1 a 20	
		2013	2014	2013	2014	2013	2014	2013	2014	2013	2014
07	Enteritis i diarrees	5.031	4.284	4.439	3.660	4.913	4.474	4.782	4.484	103.744	104.290
08	Escarlatina	188	120	192	201	207	206	211	231	3.407	4.472
13	Grip	286	184	218	123	197	114	198	144	105.531	72.381
17	Leptospirosi	-	-	-	-	-	-	-	-	-	-
33	Varicel·la	1.174	1.518	1.170	1.007	1.583	1.365	1.420	1.206	21.606	18.031
34	Clamídia genital	17	19	18	6	18	13	15	12	334	306
37	Oftàlmia neonatal	-	-	1	-	1	-	1	-	29	2
39	Altres ITS	811	771	672	829	851	976	822	934	14.294	16.717
70	Condiloma	142	113	131	116	138	162	143	142	2.676	2.755
63	Herpes genital	51	51	42	54	67	63	58	61	1.017	1.204
64	Tricomona	16	13	13	13	21	17	14	23	356	306

Font: Direcció de Vigilància de Salut Pública. Agència de Salut Pública de Catalunya. Departament de Salut. Generalitat de Catalunya.
Registre de malalties de declaració obligatòria, malalties de declaració individualitzada (MDI), Sistema integrat de vigilància epidemiològica de la SIDA/VIH/ITS a Catalunya (CEEISCAT).

Malalties de declaració numèrica. Setmanes 17 a 20

(Del 22 d'abril de 2013 al 19 de maig de 2013
i del 21 d'abril de 2014 al 18 de maig de 2014)

Codi	Comarques	39 Altres infeccions de transmissió sexual		70 Condiloma		63 Herpes genital		64 Tricomones	
		2013	2014	2013	2014	2013	2014	2013	2014
01	ALT CAMP	22	25	1	2	-	2	-	-
02	ALT EMPORDÀ	76	79	5	6	1	3	2	1
03	ALT Penedès	15	19	8	5	-	1	1	-
04	ALT URGELL	9	12	3	-	1	1	-	-
05	ALTA RIBAGORÇA	1	1	-	-	-	-	-	-
06	ANOIA	49	62	10	10	2	2	-	1
07	BAGES	76	106	6	11	1	3	1	1
08	BAIX CAMP	46	52	4	4	4	9	-	-
09	BAIX EBRE	54	37	4	4	2	4	-	1
10	BAIX EMPORDÀ	85	73	6	3	2	5	1	-
11	BAIX LLOBREGAT	395	526	60	117	18	22	4	4
12	BAIX Penedès	-	1	-	1	-	2	-	-
13	BARCELONÈS	812	916	219	191	110	87	21	35
14	BERGUEDÀ	20	13	-	2	1	2	-	1
15	CERDANYA	-	-	-	-	-	-	-	-
16	CONCA DE BARBERÀ	36	11	1	-	-	-	1	-
17	GARRAF	52	62	13	7	6	8	2	2
18	GARRIGUES	6	6	2	-	1	-	-	1
19	GARROTXA	26	22	2	3	-	1	-	1
20	GIRONÈS	150	113	18	17	5	2	3	-
21	MARESME	157	173	16	30	7	12	2	4
22	MONTSIÀ	22	27	5	4	1	1	-	-
23	NOGUERA	24	32	1	2	-	1	-	-
24	OSONA	41	73	8	8	4	5	-	-
25	PALLARS JUSSÀ	3	6	-	-	-	-	-	-
26	PALLARS SOBIRÀ	1	3	2	-	1	-	-	1
27	PLA D'URGELL	16	21	2	2	-	-	1	-
28	PLA DE L'ESTANY	16	16	3	-	-	1	-	-
29	PRIORAT	7	3	1	-	-	-	-	-
30	RIBERA D'EBRE	11	17	1	-	-	1	-	-
31	RIPOLLÈS	16	8	1	6	2	1	-	-
32	SEGARRA	21	9	-	-	-	-	-	-
33	SEGRÌA	117	109	24	14	5	5	5	-
34	SELVA	63	84	8	9	8	4	-	1
35	SOLSONÈS	-	-	-	-	-	-	-	-
36	TARRAGONÈS	97	114	22	12	6	9	4	1
37	TERRA ALTA	10	3	1	2	1	-	-	-
38	URGELL	16	31	1	3	1	1	-	-
39	VAL D'ARAN	-	-	-	-	-	-	-	-
40	VALLÈS OCCIDENTAL	308	370	61	31	22	20	9	4
41	VALLÈS ORIENTAL	280	275	35	27	6	14	7	7
TOTAL CATALUNYA		3.156	3.510	554	533	218	229	64	66

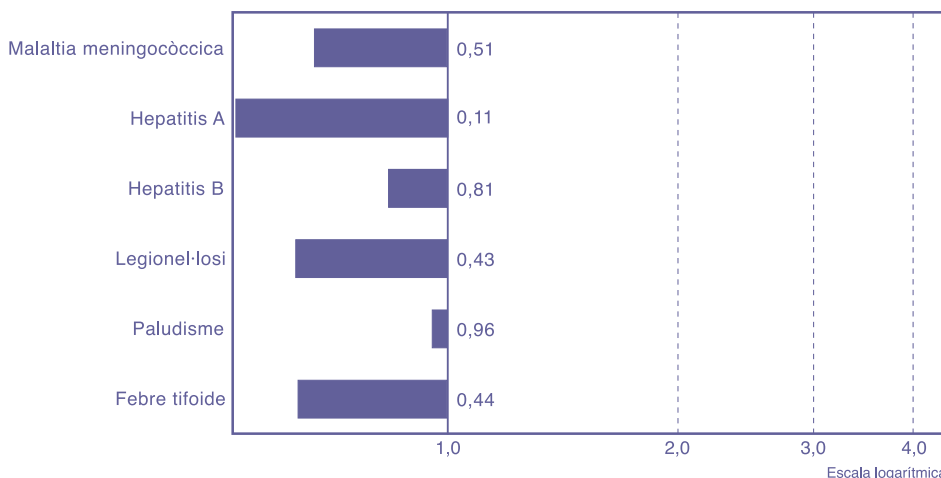
Font: Direcció de Vigilància de Salut Pública. Agència de Salut Pública de Catalunya. Departament de Salut. Generalitat de Catalunya.
Registre de malalties de declaració obligatòria, malalties de declaració individualitzada (MDI), Sistema integrat de vigilància epidemiològica de la SIDA/VIH/ITS a Catalunya (CEEISCAT).

Percentatge de declaració al sistema MDO

Comarques	Població*	Percentatge (%)	
		2013	2014
Alt Camp	44.771	100	100
Alt Empordà	141.351	80	80
Alt Penedès	106.242	21	21
Alt Urgell	21.128	75	75
Alta Ribagorça	4.097	100	100
Anoia	118.467	60	60
Bages	185.718	71	71
Baix Camp	193.455	59	53
Baix Ebre	81.514	86	61
Baix Empordà	133.787	75	88
Baix Llobregat	808.644	72	70
Baix Penedès	101.100	100	30
Barcelonès	2240.437	8	28
Berguedà	40.555	38	38
Cerdanya	18.630	100	100
Conca de Barberà	20.992	100	100
Garraf	146.609	85	81
Garrigues	20.058	100	100
Garrotxa	56.106	43	71
Gironès	185.085	70	65
Maresme	437.431	68	77
Montsià	71.577	57	43
Noguera	39.828	75	100
Osona	155.069	62	65
Pallars Jussà	13.607	100	75
Pallars Sobirà	7.330	100	100
Pla d'Urgell	37.249	100	100
Pla de l'Estany	31.325	100	100
Priorat	9.756	100	100
Ribera d'Ebre	23.477	75	75
Ripollès	25.995	80	80
Segarra	22.971	100	100
Segrià	210.141	80	83
Selva	173.128	57	54
Solsonès	13.621	100	100
Tarragonès	251.226	61	56
Terra Alta	12.310	50	50
Urgell	36.863	100	100
Val d'Aran	10.090	100	100
Vallès Occidental	898.921	64	61
Vallès Oriental	402.989	55	55
Total Catalunya	7.553.650	51	50

* Estadística de població de Catalunya, 2012.

Raó entre els casos declarats l'any 2014 i els valors històrics del quinquenni anterior. Setmanes 17 a 20



Durant la quadrisetmana 17 a 20 no hi ha hagut casos de brucel·losi ni de MIHI.

La figura representa la raó del valor observat durant la quadrisetmana de l'any en curs i la mitjana dels 15 totals de 4 setmanes (l'anterior, el mateix i el següent període quadrisetmanal) dels darrers 5 anys. El punt de començament de l'àrea ombrejada - quan aquesta es representa- indica la mitjana i dues desviacions estàndard d'aquests totals de quadrisetmanes.

Font: Direcció de Vigilància de Salut Pública. Agència de Salut Pública de Catalunya. Departament de Salut. Generalitat de Catalunya. Registre de malalties de declaració obligatòria, malalties de declaració individualitzada (MDI), Sistema integrat de vigilància epidemiològica de la SIDA/VIH/ITS a Catalunya (CEEISCAT).

Malalties de declaració individualitzada 2014. Setmanes 1 a 20*

Codi	Comarques	01 Brucel·losi	02 Carboncle	03 Tos ferina	04 Còlera	06 Shigel·losi	12 Febre tifoide- paratifoide	15 Leishma- niosi	16 Lepra	18 Malaltia meningo- còccica	20 Paludisme	21 Parotiditis
01	ALT CAMP	-	-	1	-	-	-	-	-	-	-	1
02	ALT EMPORDÀ	-	-	18	-	-	-	-	-	-	2	-
03	ALT PENEDÈS	-	-	-	-	-	-	-	-	2	-	-
04	ALT URGELL	-	-	-	-	-	-	1	-	-	-	-
05	ALTA RIBAGORÇA	-	-	-	-	-	-	-	-	-	-	-
06	ANOIA	-	-	5	-	-	-	-	-	1	-	5
07	BAGES	-	-	1	-	1	-	-	-	-	1	7
08	BAIX CAMP	-	-	-	-	-	-	-	-	-	1	-
09	BAIX EBRE	-	-	-	-	-	-	-	-	-	-	-
10	BAIX EMPORDÀ	-	-	5	-	-	-	-	-	1	-	8
11	BAIX LLOBREGAT	-	-	22	-	2	-	-	-	2	2	6
12	BAIX PENEDÈS	-	-	-	-	7	-	-	-	-	-	-
13	BARCELONÈS	-	-	28	-	13	2	2	-	3	4	19
14	BERGUEDÀ	-	-	14	-	-	-	-	-	-	2	-
15	CERDANYA	-	-	-	-	1	-	-	-	-	-	-
16	CONCA DE BARBERÀ	-	-	-	-	-	-	-	-	-	-	-
17	GARRAF	-	-	1	-	-	-	-	-	-	-	1
18	GARRIGUES	-	-	-	-	-	-	-	-	-	-	-
19	GARROTXA	-	-	4	-	-	-	-	-	-	-	-
20	GIRONÈS	-	-	12	-	-	-	-	-	2	1	6
21	MARESME	-	-	7	-	1	-	-	-	-	2	16
22	MONTSIÀ	-	-	-	-	-	-	-	-	-	-	1
23	NOGUERA	-	-	-	-	-	-	-	-	-	-	-
24	OSONA	-	-	11	-	-	-	-	-	1	3	2
25	PALLARS JUSSÀ	-	-	3	-	-	-	-	-	-	-	-
26	PALLARS SOBIRÀ	-	-	-	-	-	-	-	-	-	-	1
27	PLA D'URGELL	-	-	3	-	-	-	-	-	1	-	-
28	PLA DE L'ESTANY	-	-	1	-	-	-	-	-	-	-	-
29	PRIORAT	-	-	-	-	-	-	-	-	-	-	-
30	RIBERA D'EBRE	-	-	-	-	-	-	-	-	-	-	-
31	RIPOLLÈS	-	-	-	-	-	-	-	-	-	-	-
32	SEGARRA	-	-	1	-	-	-	-	-	1	-	-
33	SEGRIÀ	-	-	6	-	-	-	-	-	1	-	1
34	SELVA	-	-	10	-	-	-	-	-	1	-	6
35	SOLSONÈS	-	-	-	-	-	-	-	-	-	-	-
36	TARRAGONÈS	-	-	5	-	2	-	-	-	1	-	1
37	TERRA ALTA	-	-	-	-	-	-	-	-	-	-	-
38	URGELL	-	-	-	-	-	-	1	-	-	-	-
39	VAL D'ARAN	-	-	-	-	-	-	-	-	-	-	-
40	VALLÈS OCCIDENTAL	1	-	39	-	7	1	1	-	6	3	3
41	VALLÈS ORIENTAL	-	-	10	-	-	-	-	-	2	1	6
TOTAL CATALUNYA		1	-	207	-	34	3	5	-	26	22	90

* No s'hi inclou la notificació dels pacients de fora de Catalunya. (continua a la pàgina següent)
 Font: Direcció de Vigilància de Salut Pública. Agència de Salut Pública de Catalunya. Departament de Salut. Generalitat de Catalunya.
 Registre de malalties de declaració obligatòria, malalties de declaració individualitzada (MDI), Sistema integrat de vigilància epidemiològica de la SIDA/VIH/ITS a Catalunya (CEEISCAT).

Distribució per grups d'edat i sexe de les malalties de declaració individualitzada* 2014

Malalties	Homes										Dones									
	<5	5-9	10-14	15-19	20-29	30-39	40-49	50-59	>60	Total	<5	5-9	10-14	15-19	20-29	30-39	40-49	50-59	>60	Total
01 Brucel·losi	-	-	-	-	-	-	-	-	-	-	-	-	-	-	-	-	-	-	-	-
02 Carboncle	-	-	-	-	-	-	-	-	-	-	-	-	-	-	-	-	-	-	-	-
03 Tos ferina	8	5	6	2	-	1	2	-	-	24	10	3	10	1	1	2	3	-	2	32
04 Còlera	-	-	-	-	-	-	-	-	-	-	-	-	-	-	-	-	-	-	-	-
06 Shigel·losi	-	-	-	-	1	1	-	-	-	2	-	-	-	-	-	-	-	-	-	-
12 Febre tifoide-paratifoide	-	1	-	-	-	-	-	-	-	1	-	-	-	-	-	-	-	-	-	-
15 Leishmaniosi	-	-	-	-	-	-	-	-	-	-	-	-	-	-	-	-	-	-	-	-
16 Lepra	-	-	-	-	-	-	-	-	-	-	-	-	-	-	-	-	-	-	-	-
18 Malaltia meningocòccica	-	-	-	-	1	1	-	1	3	-	-	-	-	-	-	-	-	-	-	-
20 Paludisme	-	-	-	-	1	1	1	1	5	-	-	-	1	-	-	1	-	-	-	2
21 Parotiditis	1	2	-	-	-	1	-	1	5	1	1	1	-	-	-	-	-	-	-	2
25 Rubèola	-	-	-	-	-	-	-	-	-	-	-	-	-	-	-	-	-	-	-	-
28 Febre botonosa	-	-	-	-	-	1	-	-	1	-	-	-	-	-	1	-	1	-	-	2
30 Triquinosi	-	-	-	-	-	-	-	-	-	-	-	-	-	-	-	-	-	-	-	-
31 Tuberculosi pulmonar	1	1	-	3	3	8	4	7	3	30	-	-	-	4	2	3	1	1	11	11
32 Altres tuberculosis	-	-	-	-	3	1	5	1	-	10	1	-	1	-	1	3	1	2	2	11
35 Xarampió	1	-	-	-	1	2	-	-	-	4	1	-	-	-	-	-	-	-	-	1
36 Sífilis	-	-	-	4	70	110	85	37	17	323	-	-	-	18	33	13	10	2	76	76
38 Gonocòccia	1	-	1	27	117	139	50	15	4	354	-	-	2	6	21	18	8	-	3	58
40 Tètanus	-	-	-	-	-	-	-	-	-	-	-	-	-	-	-	-	-	-	-	-
41 Hidatidiosi	-	-	-	-	-	-	-	-	-	-	-	-	-	-	-	-	-	-	-	-
45 Sida**	-	-	-	-	8	6	-	1	15	-	-	-	-	-	1	1	-	-	1	3
46 Legionel·losi	-	-	-	-	-	1	2	1	4	-	-	-	-	-	-	-	1	-	1	2
47 Amebosi	-	-	-	-	-	-	-	-	-	-	-	-	-	-	-	-	-	-	-	-
48 Hepatitis A	-	1	-	-	1	-	-	-	2	1	1	-	-	-	-	1	2	-	-	5
49 Hepatitis B	-	-	-	-	1	-	-	1	2	-	-	-	-	2	-	-	-	-	2	4
50 Meningitis tuberculosa	-	-	-	-	-	-	-	-	-	-	-	-	-	-	-	-	-	-	-	-
51 Rubèola congènita	-	-	-	-	-	-	-	-	-	-	-	-	-	-	-	-	-	-	-	-
52 Sífilis congènita	-	-	-	-	-	-	-	-	-	-	-	-	-	-	-	-	-	-	-	-
53 Botulisme	-	-	-	-	-	-	-	-	-	-	-	-	-	-	-	-	-	-	-	-
54 Mal. inv. per H. influenzae B	-	-	-	-	-	-	-	-	-	-	-	-	-	-	-	-	-	-	-	-
55 Tètanus neonatal	-	-	-	-	-	-	-	-	-	-	-	-	-	-	-	-	-	-	-	-
56 Gastroenteritis per E. coli O157:H7	-	-	-	-	-	-	-	-	-	-	-	-	-	-	-	-	-	-	-	-
57 Síndrome hemolíticourèmica	-	-	-	-	-	-	-	-	-	-	-	-	-	-	-	-	-	-	-	-
65 Limfogranuloma veneri	-	-	-	-	4	16	5	3	-	28	-	-	-	-	-	-	-	-	-	-
66 VIH	-	-	-	1	24	32	24	6	3	90	-	-	-	3	1	6	1	-	11	11
67 Hepatitis C	-	-	-	-	-	-	-	-	-	-	-	-	-	-	-	-	-	-	1	1

* No s'hi inclouen els casos en què falta l'edat i/o el sexe, com tampoc no s'hi inclou la notificació dels pacients de fora de Catalunya. ** Nombre de casos declarats.
 Font: Direcció de Vigilància de Salut Pública. Agència de Salut Pública de Catalunya. Departament de Salut. Generalitat de Catalunya.
 Registre de malalties de declaració obligatòria, malalties de declaració individualitzada (MDI), Sistema integrat de vigilància epidemiològica de la SIDA/VIH/ITS a Catalunya (CEEISCAT).

Malalties de declaració individualitzada 2014. Setmanes 1 a 20*

Codi	Comarques	25 Rubèola	28 Febre botonosa	30 Triquinosi	31 Tuberculosi pulmonar	32 Altres tubercu- losis	35 Xarampió	36 Sifilis	38 Gono- còccia	40 Tètanus	41 Hidatidosi	46 Legio- nel·losi	47 Amebosi
01	ALT CAMP	-	-	-	3	2	-	2	-	-	-	-	-
02	ALT EMPORDÀ	-	1	-	5	3	1	-	3	-	-	-	-
03	ALT PENEDES	-	-	-	3	2	-	2	3	-	-	-	-
04	ALT URGELL	-	-	-	-	-	-	-	1	-	-	-	-
05	ALTA RIBAGORÇA	-	-	-	-	-	-	-	-	-	-	-	-
06	ANOIA	-	-	-	5	2	1	1	1	-	-	3	1
07	BAGES	-	-	-	4	2	-	26	9	-	-	3	-
08	BAIX CAMP	-	-	-	4	7	1	11	1	-	-	1	1
09	BAIX EBRE	-	-	-	2	-	-	-	-	-	1	3	-
10	BAIX EMPORDÀ	-	-	-	5	3	-	3	4	-	-	1	-
11	BAIX LLOBREGAT	-	-	-	23	8	5	17	20	-	-	6	-
12	BAIX PENEDES	-	-	-	6	-	-	1	4	-	-	-	-
13	BARCELONÈS	-	1	-	137	15	37	261	269	-	-	4	2
14	BERGUEDÀ	-	-	-	-	-	-	1	-	-	-	-	-
15	CERDANYA	-	-	-	1	-	-	-	-	-	-	-	-
16	CONCA DE BARBERÀ	-	-	-	1	2	-	-	-	-	-	-	-
17	GARRAF	-	-	-	8	3	-	7	6	-	-	-	-
18	GARRIGUES	-	-	-	-	1	-	-	-	-	-	-	-
19	GARROTXA	-	-	-	6	-	-	-	-	-	-	-	-
20	GIRONÈS	-	-	-	4	2	3	3	7	-	-	1	-
21	MARESME	-	-	-	10	9	2	16	12	-	-	1	-
22	MONTSIÀ	-	-	-	1	1	-	3	1	-	-	1	-
23	NOGUERA	-	-	-	11	-	-	-	-	-	-	-	-
24	OSONA	-	-	-	6	5	2	1	3	-	-	1	-
25	PALLARS JUSSÀ	-	-	-	-	-	-	-	-	-	-	1	-
26	PALLARS SOBIRÀ	-	-	-	-	-	-	-	-	-	-	-	-
27	PLA D'URGELL	-	-	-	1	-	-	1	-	-	-	-	-
28	PLA DE L'ESTANY	-	-	-	-	-	-	-	-	-	-	-	-
29	PRIORAT	-	-	-	-	-	-	-	-	-	-	-	-
30	RIBERA D'EBRE	-	-	-	2	1	-	-	-	-	-	-	-
31	RIPOLLÈS	-	-	-	1	-	2	-	1	-	-	-	-
32	SEGARRA	-	-	-	-	-	-	-	2	-	-	-	-
33	SEGRIÀ	-	-	-	5	5	1	5	-	-	-	-	-
34	SELVA	-	-	-	3	2	4	4	6	-	-	-	-
35	SOLSONÈS	-	-	-	-	-	-	-	-	-	-	-	-
36	TARRAGONÈS	-	1	-	5	10	-	2	5	-	-	1	1
37	TERRA ALTA	-	1	-	-	1	-	-	-	-	-	-	-
38	URGELL	-	-	-	-	-	-	1	1	-	-	-	-
39	VAL D'ARAN	-	-	-	1	-	-	-	-	-	-	-	-
40	VALLÈS OCCIDENTAL	-	-	-	32	15	24	20	36	-	-	11	1
41	VALLÈS ORIENTAL	-	3	-	5	4	1	11	17	-	-	5	-
TOTAL CATALUNYA		-	7	-	300	105	84	399	412	-	1	43	6

* No s'hi inclou la notificació dels pacients de fora de Catalunya. (continua a la pàgina següent)
 Font: Direcció de Vigilància de Salut Pública. Agència de Salut Pública de Catalunya. Departament de Salut. Generalitat de Catalunya.
 Registre de malalties de declaració obligatòria, malalties de declaració individualitzada (MDI), Sistema integrat de vigilància epidemiològica de la SIDA/VIH/ITS a Catalunya (CEEISCAT).

Distribució quadrisetmanal de les malalties de declaració individualitzada 2014

	01 Brucel·losi	02 Carboncle	03 Tos ferina	04 Còlera	06 Shigel·losi	12 Febre tifoide paratifoide	15 Leishma- niosi	16 Lepra	18 Malaltia me- ningocòccica	20 Paludisme	21 Parotiditis
Setmanes 1-4	-	-	9	-	8	-	1	-	5	2	23
Setmanes 5-8	-	-	31	-	13	-	1	-	10	5	23
Setmanes 9-12	-	-	36	-	9	2	2	-	5	4	19
Setmanes 13-16	1	-	75	-	2	-	1	-	3	4	18
Setmanes 17-20	-	-	56	-	2	1	-	-	3	7	7
Setmanes 21-24	-	-	-	-	-	-	-	-	-	-	-
Setmanes 25-28	-	-	-	-	-	-	-	-	-	-	-
Setmanes 29-32	-	-	-	-	-	-	-	-	-	-	-
Setmanes 33-36	-	-	-	-	-	-	-	-	-	-	-
Setmanes 37-40	-	-	-	-	-	-	-	-	-	-	-
Setmanes 41-44	-	-	-	-	-	-	-	-	-	-	-
Setmanes 45-48	-	-	-	-	-	-	-	-	-	-	-
Setmanes 49-52	-	-	-	-	-	-	-	-	-	-	-
Total	1	-	207	-	34	3	5	-	26	22	90

	25 Rubeòla	28 Febre botonosa	30 Triquinosi	31 Tuberculosi pulmonar	32 Altres tuberculosis	35 Xarampió	36 Sifilis	38 Gonocòccia	40 Tètanus	41 Hidatidosi	45 Sida
Setmanes 1-4	-	1	-	46	14	1	115	101	-	-	9
Setmanes 5-8	-	2	-	75	22	24	107	119	-	-	3
Setmanes 9-12	-	1	-	76	18	37	90	105	-	1	4
Setmanes 13-16	-	-	-	62	30	17	87	87	-	-	2
Setmanes 17-20	-	3	-	41	21	5	78	80	-	-	1
Setmanes 21-24	-	-	-	-	-	-	-	-	-	-	-
Setmanes 25-28	-	-	-	-	-	-	-	-	-	-	-
Setmanes 29-32	-	-	-	-	-	-	-	-	-	-	-
Setmanes 33-36	-	-	-	-	-	-	-	-	-	-	-
Setmanes 37-40	-	-	-	-	-	-	-	-	-	-	-
Setmanes 41-44	-	-	-	-	-	-	-	-	-	-	-
Setmanes 45-48	-	-	-	-	-	-	-	-	-	-	-
Setmanes 49-52	-	-	-	-	-	-	-	-	-	-	-
Total	-	7	-	300	105	84	477	492	-	1	19

Font: Direcció de Vigilància de Salut Pública. Agència de Salut Pública de Catalunya. Departament de Salut. Generalitat de Catalunya.
 Registre de malalties de declaració obligatòria, malalties de declaració individualitzada (MDI), Sistema integrat de vigilància epidemiològica de la SIDA/VIH/ITS a Catalunya (CEEISCAT).

Malalties de declaració individualitzada 2014. Setmanes 1 a 20*

Codi	Comarques	48 Hepatitis A	49 Hepatitis B	50 Meningitis tuberculosa	51 Rubèola congenita	52 Sífilis congenita	53 Botulisme	54 Mal. inv. per <i>H. influenzae</i> B	55 Tètanus neonatal	56 Gastroente- ritis per <i>E. coli</i> O157:H7	57 Síndrome hemolítico- urèmica	65 Limfogra- nuloma veneri	67 Hepatitis C
01	ALT CAMP	-	-	-	-	-	-	-	-	-	-	-	-
02	ALT EMPORDÀ	-	-	-	-	-	-	-	-	1	1	-	-
03	ALT Penedès	-	-	-	-	-	-	-	-	-	-	-	-
04	ALT URGELL	-	-	-	-	-	-	-	-	-	-	-	-
05	ALTA RIBAGORÇA	-	-	-	-	-	-	-	-	-	-	-	-
06	ANOIA	-	1	1	-	-	-	1	-	-	-	-	-
07	BAGES	1	-	-	-	-	-	-	-	-	-	-	-
08	BAIX CAMP	-	1	-	-	-	-	-	-	-	-	-	-
09	BAIX EBRE	-	-	-	-	-	-	-	-	-	-	-	-
10	BAIX EMPORDÀ	3	-	-	-	-	-	-	-	-	-	-	-
11	BAIX LLOBREGAT	2	2	-	-	-	-	-	-	-	-	3	-
12	BAIX Penedès	-	-	-	-	-	-	-	-	-	-	-	-
13	BARCELONÈS	2	7	-	-	-	-	-	-	-	-	19	2
14	BERGUEDÀ	3	-	-	-	-	-	-	-	-	-	-	-
15	CERDANYA	-	-	-	-	-	-	-	-	-	-	-	-
16	CONCA DE BARBERÀ	-	-	-	-	-	-	-	-	-	-	-	-
17	GARRAF	1	1	-	-	-	-	-	-	-	-	-	-
18	GARRIGUES	-	-	-	-	-	-	-	-	-	-	-	-
19	GARROTXA	-	1	-	-	-	-	-	-	-	-	1	-
20	GIRONÈS	2	1	-	-	-	-	-	-	-	-	-	-
21	MARESME	2	1	-	-	-	-	-	-	-	-	-	-
22	MONTSIÀ	-	-	-	-	-	-	-	-	-	-	-	-
23	NOGUERA	-	-	-	-	-	-	-	-	-	-	-	-
24	OSONA	-	-	-	-	-	-	-	-	-	-	-	-
25	PALLARS JUSSÀ	-	-	-	-	-	-	-	-	-	-	-	-
26	PALLARS SOBIRÀ	-	-	-	-	-	-	-	-	-	-	-	-
27	PLA D'URGELL	-	-	-	-	-	-	-	-	-	-	-	-
28	PLA DE L'ESTANY	-	-	-	-	-	-	-	-	-	-	-	-
29	PRIORAT	-	-	-	-	-	-	-	-	-	-	-	-
30	RIBERA D'EBRE	-	-	-	-	-	-	-	-	-	-	-	-
31	RIPOLLÈS	-	-	-	-	-	-	-	-	-	-	-	-
32	SEGARRA	-	-	-	-	-	-	-	-	-	-	-	-
33	SEGRÍÀ	1	-	-	-	-	-	-	-	-	-	-	-
34	SELVA	-	-	-	-	-	-	-	-	-	-	-	-
35	SOLSONÈS	-	-	-	-	-	-	-	-	-	-	-	-
36	TARRAGONÈS	-	1	-	-	-	-	-	-	-	-	-	-
37	TERRA ALTA	-	-	-	-	-	-	-	-	-	-	-	-
38	URGELL	-	-	-	-	-	-	-	-	-	-	-	-
39	VAL D'ARAN	-	-	-	-	-	-	-	-	-	-	-	-
40	VALLÈS OCCIDENTAL	4	3	1	-	-	-	-	-	-	-	3	1
41	VALLÈS ORIENTAL	1	-	-	-	-	-	-	-	-	-	2	-
TOTAL CATALUNYA		22	19	2	-	-	-	1	-	1	1	28	3

* No s'hi inclou la notificació dels pacients de fora de Catalunya.

Font: Direcció de Vigilància de Salut Pública. Agència de Salut Pública de Catalunya. Departament de Salut. Generalitat de Catalunya.

Registre de malalties de declaració obligatòria, malalties de declaració individualitzada (MDI), Sistema integrat de vigilància epidemiològica de la SIDA/VIH/ITS a Catalunya (CEEISCAT).

Distribució quadrisetmanal de les malalties de declaració individualitzada 2014

	46 Legio- nel·losi	47 Amebosi	48 Hepatitis A	49 Hepatitis B	50 Meningitis tuberculosa	51 Rubèola congenita	52 Sífilis congenita	53 Botulisme	54 Mal. inv. per <i>H. influenzae</i> B	55 Tètanus neonatal	56 Gastroente- ritis per <i>E. coli</i> O157:H7
Setmanes 1-4	7	-	2	1	1	-	-	-	-	-	1
Setmanes 5-8	8	2	2	4	1	-	-	-	1	-	-
Setmanes 9-12	13	4	6	4	-	-	-	-	-	-	-
Setmanes 13-16	9	-	10	4	-	-	-	-	-	-	-
Setmanes 17-20	6	-	2	6	-	-	-	-	-	-	-
Setmanes 21-24	-	-	-	-	-	-	-	-	-	-	-
Setmanes 25-28	-	-	-	-	-	-	-	-	-	-	-
Setmanes 29-32	-	-	-	-	-	-	-	-	-	-	-
Setmanes 33-36	-	-	-	-	-	-	-	-	-	-	-
Setmanes 37-40	-	-	-	-	-	-	-	-	-	-	-
Setmanes 41-44	-	-	-	-	-	-	-	-	-	-	-
Setmanes 45-48	-	-	-	-	-	-	-	-	-	-	-
Setmanes 49-52	-	-	-	-	-	-	-	-	-	-	-
Total	43	6	22	19	2	-	-	-	1	-	1

	57 Síndrome hemolítico- urèmica	65 Limfogra- nuloma veneri	66 VIH	67 Hepatitis C
Setmanes 1-4	1	3	39	-
Setmanes 5-8	-	7	25	1
Setmanes 9-12	-	12	24	1
Setmanes 13-16	-	6	10	1
Setmanes 17-20	-	5	3	-
Setmanes 21-24	-	-	-	-
Setmanes 25-28	-	-	-	-
Setmanes 29-32	-	-	-	-
Setmanes 33-36	-	-	-	-
Setmanes 37-40	-	-	-	-
Setmanes 41-44	-	-	-	-
Setmanes 45-48	-	-	-	-
Setmanes 49-53	-	-	-	-
Total	1	33	101	3

* Nombre de casos declarats.

Font: Direcció de Vigilància de Salut Pública. Agència de Salut Pública de Catalunya. Departament de Salut. Generalitat de Catalunya.

Registre de malalties de declaració obligatòria, malalties de declaració individualitzada (MDI), Sistema integrat de vigilància epidemiològica de la SIDA/VIH/ITS a Catalunya (CEEISCAT).

Declaració de microorganismes al Sistema de notificació microbiològica de Catalunya.¹ Setmanes 17 a 20

Malaltia infecciosa/agent microbià	Nombre de casos	Total de casos acumulats			
		2013		2014	
		Nombre	%*	Nombre	%*
INFECCIONS RESPIRATÒRIES					
<i>H. influenzae</i>	16	166	5,57	153	4,99
<i>H. influenzae</i> serotipus B	0	1	0,03	0	0,00
Pneumococ	87	1.019	34,22	849	27,66
<i>M. pneumoniae</i>	14	128	4,30	93	3,03
<i>C. pneumoniae</i>	1	2	0,07	5	0,16
<i>C. psittaci</i>	0	0	0,00	1	0,03
<i>Chlamydomphila</i> spp.	0	0	0,00	0	0,00
<i>C. burnetii</i>	1	5	0,17	3	0,10
<i>Legionella</i> spp.	6	34	1,14	37	1,21
Virus gripal	0	1	0,03	0	0,00
V. gripal A	3	236	7,92	1.200	39,10
V. gripal B	0	640	21,49	8	0,26
<i>V. parainfluenzae</i>	6	65	2,18	21	0,68
Virus respiratori sincicial	4	531	17,83	553	18,02
Adenovirus	10	92	3,09	59	1,92
<i>B. pertussis</i>	33	58	1,95	87	2,83
TOTAL	181	2.978	100,00	3.069	100,00
ENTERITIS					
Adenovirus	9	75	2,64	185	6,89
<i>Salmonella</i> no tifòdica	69	674	23,75	432	16,08
<i>Shigella</i> spp.	0	0	0,00	10	0,37
<i>S. flexneri</i>	3	5	0,18	11	0,41
<i>S. sonnei</i>	1	3	0,11	10	0,37
<i>Campylobacter</i> spp.	6	134	4,72	55	2,05
<i>C. coli</i>	4	18	0,63	20	0,74
<i>C. jejuni</i>	120	899	31,68	682	25,38
<i>Yersinia</i> spp.	0	0	0,00	0	0,00
<i>Y. enterocolitica</i>	2	9	0,32	10	0,37
<i>Y. pseudotuberculosis</i>	0	0	0,00	0	0,00
<i>E. coli</i> enterotoxigènica	1	4	0,14	5	0,19
<i>Vibrio</i> spp.	0	0	0,00	0	0,00
<i>Vibrio cholerae</i>	0	0	0,00	0	0,00
<i>Vibrio parahaemolyticus</i>	0	0	0,00	1	0,04
Rotavirus	34	1.017	35,84	1.266	47,12
TOTAL	249	2.838	100,00	2.687	100,00
MENINGOENCEFALITIS					
Meningococ	0	6	8,96	7	11,29
Meningococ grup B	0	6	8,96	6	9,68
Meningococ grup C	0	1	1,49	0	0,00
<i>H. influenzae</i>	0	3	4,48	1	1,61
<i>H. influenzae</i> serotipus B	0	0	0,00	0	0,00
Pneumococ	4	22	32,84	26	41,94
Altres agents de meningoencefalitis	1	17	25,37	8	12,90
<i>C. neoformans</i>	0	0	0,00	1	1,61
Enterovirus	0	10	14,93	2	3,23
<i>Salmonella</i> no tifòdica	0	0	0,00	0	0,00
<i>S. agalactiae</i>	0	2	2,99	3	4,84
<i>L. monocytogenes</i>	1	0	0,00	8	12,90
TOTAL	6	67	100,00	62	100,00

Malaltia infecciosa/agent microbià	Nombre de casos	Total de casos acumulats			
		2013		2014	
		Nombre	%*	Nombre	%*
INFECCIONS DE TRANSMISSIÓ SEXUAL					
Gonococ	35	380	28,40	357	27,83
<i>C. trachomatis</i>	41	404	30,19	436	33,98
<i>T. pallidum</i>	27	286	21,38	251	19,56
<i>H. ducreyi</i>	0	0	0,00	0	0,00
<i>T. vaginalis</i>	13	117	8,74	78	6,08
Herpes simple	18	151	11,29	161	12,55
TOTAL	134	1.338	100,00	1.283	100,00
MICOBACTERIOSIS					
<i>M. tuberculosis</i> (complex)	19	306	84,53	206	83,74
<i>M. avium</i> intracel·lular	1	16	4,42	9	3,66
<i>M. kansasii</i>	0	2	0,55	2	0,81
<i>Mycobacterium</i> spp.	4	31	8,56	26	10,57
<i>M. xenopi</i>	0	7	1,93	3	1,22
TOTAL	24	362	100,00	246	100,00
AGENTS CAUSANTS DE BACTERIÈMIES SENSE FOCUS					
Meningococ	1	3	2,94	5	6,10
Meningococ grup B	0	1	0,98	2	2,44
Meningococ grup C	0	0	0,00	0	0,00
<i>H. influenzae</i>	0	8	7,84	3	3,66
<i>H. influenzae</i> serotipus B	0	0	0,00	0	0,00
Pneumococ	3	55	53,92	38	46,34
<i>S. typhi/paratyphi</i>	1	4	3,92	5	6,10
<i>S. agalactiae</i>	1	15	14,71	13	15,85
<i>L. monocytogenes</i>	2	16	15,69	16	19,51
TOTAL	8	102	100,00	82	100,00
ALTRES MALALTIES INFECCIOSES					
Haemophilus influenzae	0	0	0,00	1	0,60
Pneumococ	2	14	10,14	4	2,40
<i>Brucella</i>	0	1	0,72	0	0,00
<i>R. conorii</i>	1	3	2,17	5	2,99
V. hepatitis A	1	7	5,07	14	8,38
V. hepatitis B	5	12	8,70	17	10,18
V. xarampió	2	0	0,00	55	32,93
V. rubeòla	0	2	1,45	0	0,00
<i>Plasmodium</i> spp.	3	3	2,17	12	7,19
<i>P. falciparum</i>	1	16	11,59	10	5,99
<i>P. malariae</i>	0	0	0,00	0	0,00
<i>P. ovale</i>	0	0	0,00	1	0,60
<i>P. vivax</i>	0	4	2,90	0	0,00
<i>Leishmania</i>	0	8	5,80	6	3,59
<i>Leptospira</i>	0	0	0,00	0	0,00
<i>L. monocytogenes</i>	1	8	5,80	4	2,40
Altres agents	2	11	7,97	17	10,18
V. parotiditis	0	10	7,25	5	2,99
Dengue	0	9	6,52	3	1,80
<i>Trypanosoma cruzi</i>	0	30	21,74	13	7,78
TOTAL	18	138	100,00	167	100,00

Percentatge de laboratoris declarants de la quadrisetmana: 66%.

¹ Laboratoris participants: http://www.gencat.cat/salut/depsalut/html/ca/dir2088/labs_notif_microb.pdf.
* El percentatge es refereix al nombre d'agents declarats en cada entitat clínica.

Director: Pere Godoy.

Adjunta de direcció: Glòria Carmona.

Coordenador del consell de redacció: Albert Franquès.

Consell de redacció: Eva Borràs, Vicenç Martínez, Anna Puigdefàbregas, Manuel Rabanal, Esteve Saltó, Josep Maria Suelves.

Correcció de textos: Secció de Planificació Lingüística.

Subscripcions: Direcció de Vigilància de Salut Pública (tel. 935513674) / bec.salut@gencat.cat

© Agència de Salut Pública de Catalunya. Generalitat de Catalunya.