
Państwo i Społeczeństwo

2018 (XVIII) nr 2

e-ISSN 2451-0858

ISSN 1643-8299

Krzysztof Ingarden

prof. nadzw. dr hab. arch., Wydział Architektury i Sztuk Pięknych,
Krakowska Akademia im. Andrzeja Frycza Modrzewskiego

**WSPÓŁCZESNA ARCHITEKTURA CHIŃSKA DRUGIEJ FALI –
MODERNIZM UDOMOWIONY¹****Streszczenie**

Artykuł przedstawia dwa pokolenia chińskich architektów (architekci tzw. Pierwszej i Drugiej Fali), działających w okresie post-Mao, czyli od czasu wprowadzenia reform Deng Xiaopinga. Zasadniczym celem artykułu jest przedstawienie prac architektów Drugiej Fali i próba ich charakterystyki. Przykłady ilustrujące artykuł to realizacje takich biur jak: META-Project (Wang Shuo), TAOA (Tao Lei), ZAO/standardarchitecture (Zhang Ke), Zhao Yang Architects oraz DnA_Design and Architecture (Xu Tiantian). Wybrane realizacje są z pewnością inspirującym przykładem eksperymentalnej chińskiej architektury ostatnich lat – architektury krytycznej, która w reakcji na błędy poprzednich lat, związane z ekstensywną modernizacją miast, starała się odbudować relację z utraconą tradycją, kierować swoją uwagę na człowieka, świadomego swojego miejsca we współczesnym świecie, jak również swojego dziedzictwa. Artykuł został opracowany na podstawie materiałów źródłowych pozyskanych bezpośrednio z biur architektonicznych w ramach pracy autora nad wystawą *Współczesna Architektura Chin. Modernizm udomowiony*, której autor był pomysłodawcą i, wraz z prof. Wang Lu (Tsinghua Univ, Pekin), współkuratorem. Wystawa została zaprezentowana w Muzeum Manggha, jej otwarcie towarzyszyło Biennale Architektury w Krakowie w roku 2017.

Słowa kluczowe: architektura chińska, modernizm, współczesna architektura

¹ Tekst wygłoszony podczas Konferencji „Architektoniczne Dialogi” – WaiSP, KAAFM, czerwiec 2018 r.

Contemporary Chinese Architecture of the Second Wave – Localized Modernism

Abstract

The article presents two generations of Chinese architects (architects of the so-called First and Second Wave) operating in the post-Mao period, that is, since the reforms of Deng Xiaoping. The main purpose of the article is to present the works of the youngest architects of the Second Wave and try to characterize them. Examples illustrating the article are the realizations of such offices as: META-Project (Wang Shuo), TAOA (Tao Lei), ZAO/standardarchitecture (Zhang Ke), Zhao Yang Architects and DnA_Design and Architecture (Xu Tiantian). Selected projects are certainly an inspiring example of the experimental Chinese architecture of recent years - critical architecture, which in response to the mistakes of previous years, associated with extensive modernization of cities, tried to rebuild the relationship with the lost tradition, direct and focus its attention to problems of locality and man and his heritage in the modern world. The article was compiled on the basis of source materials obtained directly from architectural offices as part of the author's work on the exhibition Contemporary Architecture of China, Localized Modernism. The author together with prof. Wang Lu (Tsinghua Univ., Beijing) were co-curators of this first presentation of Chinese architecture in Poland. The exhibition was presented at the Manggha Museum, its opening was accompanied by the Architecture Biennial in Krakow in 2017.

Key words: Chinese architecture, modernism, contemporary architecture

Wprowadzenie

Zarówno architekturę krajów naszego regionu Europy, jak i architekturę chińską cechuje w ciągu ostatniego dwudziestolecia niezwykle dynamiczny rozwój. Przyczyny tego stanu w obu wypadkach są różne, różne są też rozmiary zachodzących w obu krajach zjawisk. Gdy spojrzymy na architekturę Chin z polskiej perspektywy, to, rzecz jasna, ani skala, ani prędkość zmian zachodzących u nas po roku 1989 oraz wiążących się z tym architektonicznych i urbanistycznych przekształceń nie uprawniają do porównania ich bezpośrednio z tym, co dzieje się w Chinach. Jednak pewne procesy i tendencje w kształtowaniu architektonicznych nurtów i teorii architektury mogą iść w podobnym kierunku, jako że oba kraje miały swoje okresy zastoju, socrealizmu oraz „architektury narodowej w formie i socjalistycznej w treści”; w obu też wypadkach połowa lat 80. jest początkiem systemowych i społecznych przemian, które doprowadziły do obecnego skoku jakościowego w architekturze. Jednak zanim to się stało, miała po drodze miejsce szybka modernizacja lat 90., niosąca za sobą spustoszenia zarówno w Chinach, jak i w wielu miastach w Polsce – rzecz jasna na skalę znacznie mniejszą. Do dziś zmagamy się z błędami uwolnienia planów miejscowych i przejścia na planowanie za pomocą decyzji WZ, uniemożliwiające realizację spójnej koncepcji rozwoju przestrzeni i infrastruktury w wielu miastach. Aktualnie, po okresie bezplanowego rozwoju przestrzeni miejskich i podmiejskich, zauważyć można kiełkującą refleksję i tendencję do zachowania większej ostrożności planistycznej w miastach – także do promowania projektów publicznych kulturotwórczych – oraz wzrost dbałości o przestrzeń publiczną. Chińskie przykłady popełnionych w trakcie modernizacji błędów są szokujące, a ich skala

dużo większa. W Pekinie zniszczono większość tradycyjnych dzielnic mieszkalnych (hutongi), realizując gigantyczne projekty deweloperskie, a budując obiekty przemysłowe, nie liczono się z ich wpływem na środowisko i krajobraz. Efekty są katastrofalne i w wielu wypadkach w zasadzie nie do naprawienia. Być może spojrzenie z naszej perspektywy w stronę architektury chińskiej pomoże dostrzec pewne architektoniczne problemy, z którymi mamy do czynienia w naszej praktyce, może też podpowie propozycje ich rozwiązywania w sposób na tyle interesujący, by zostały one w Polsce zauważone i docenione. Czy taka hipoteza jest w pełni uprawniona, czy też jedynie intrygująca – pozostanie pytaniem.

Chińskie przykłady współczesnej architektury, wybrane przez autora do niniejszej prezentacji, są z pewnością inspirującym przykładem nowoczesnej i eksperymentalnej architektury, która w reakcji na błędy minionych lat intensywnej modernizacji stara się odbudować relację z częściowo utraconą tradycją, kierować swoją uwagę na człowieka, świadomego swojego miejsca we współczesnym świecie, jak również swojego dziedzictwa. Przy tym jest to architektura na wskroś współczesna i eksperymentująca.

Architekci Pierwszej i Drugiej Fali

Początkiem obecnych zmian politycznych i gospodarczych w Chinach jest śmierć Mao Zedonga (1976) i proces „bandy czworga” (1980). Zmiany wprowadzane przez Deng Xiaopinga w latach 80. miały na celu przeprowadzenie szybkiej i pragmatycznej modernizacji kraju oraz otwarcie gospodarki na współpracę z Zachodem. Zmiany Deng Xiaopinga w odniesieniu do architektury to przede wszystkim: „1) przejście od gospodarki centralnie planowanej do socjalistycznej gospodarki rynkowej, co miało skutkować powstaniem nowego rynku zleceń dla architektów; 2) zezwolenie na działanie prywatnych firm projektowych oraz 3) patronat indywidualny i instytucjonalny, obejmujący m.in. klientów, krytyków, redaktorów czasopism i kuratorów wystaw”².

Druga połowa lat 80. to czas, w którym pierwsze pokolenie młodych chińskich architektów uzyskało możliwość wyjazdu z kraju, aby studiować za granicą. Poznają tam nowe technologie i metody pracy, ale też stykają się z rozważaniami architektonicznymi osadzonymi w nurcie panującego w tamtych latach postmodernizmu, zasadniczo niepasującymi do chińskiej sytuacji pozbawionej podobnej, kulturowo-filozoficznej refleksji, dotyczącej własnej architektury i dziedzictwa kulturowego, za to kierującej się wyraźnie w stronę perspektywy szybkiej zmiany i prostej modernizacji. Jeden z przedstawicieli tamtego pokolenia, architekt i krytyk Tao Zhu, tak charakteryzuje owe wczesne lata okresu post-Mao – porwanej tradycji i fragmentacji pamięci historycznej:

² Guanghui Ding, *Constructing a Place of Critical Architecture in China Intermediate Criticality in the Journal „Time + Architecture”*, Routledge, London–New York 2011, s. 30.

Myślę, że głównym problemem jest to, że nie było [wtedy] krytycznego dyskursu w chińskiej architekturze. Ogólnie mówiąc, nie było właściwego „oświecenia” w nowoczesnej historii Chin... Mieliśmy Ruch Nowej Kultury 4 Maja 1919 roku... Mieliśmy tak zwane Nowe Oświecenie z końca lat 80., ale nigdy nie przeprowadzono tego procesu dogłębnie. Jeśli natomiast mowa o architekturze, to jest za nami całe stulecie walki i borykania się z problemami. I choć można wskazać co najmniej trzy rundy debat wokół kwestii formy narodowej vs. modernizm – ok. roku 1920, 1950 i w latach 80. – to jednak najpoważniejszym problemem pozostaje fakt, że jesteśmy niezdolni do traktowania tych trzech rund zmagania w kategorii jednego ciągłego doświadczenia. Nasza pamięć jest aż tak fragmentaryczna.

[...] Mam na myśli formy narodowe vs. modernizm. Kiedy kraj właśnie się otworzył [w latach 80. – przyp. autora], zaczynaliśmy wszystko od nowa, w zasadzie pozabawieni świadomości własnego dziedzictwa historycznego. Całkowicie zapomnieliśmy o spuściznie lat poprzednich: 20. i 50. Myślę, że to właśnie zrodziło jeden z największych problemów chińskiej współczesności: każde pokolenie zaczyna wszystko od początku, bez możliwości dziedziczenia doświadczeń poprzedników. I z tego powodu nie potrafimy odnieść się do owego doświadczenia ani budować krytycznego dyskursu. Potrafimy zrujnować kulturę w dziesięć lat, ale nie możemy jej zrekonstruować w trzydzieści³.

Zatem można uznać, iż pokolenie architektów studiujących na przełomie lat 80. i 90. było pokoleniem pionierskim. Współczesna, najnowsza chińska architektura sięga – w celu kontynuacji – po doświadczenia tegoż właśnie pokolenia „pierwszej fali”, które w tamtym dwudziestolecu wyjechało z kraju na studia zagraniczne i uczyło się teorii oraz praktyki architektonicznej w najlepszych uczelniach i biurach amerykańskich, europejskich, a nawet japońskich. Pokolenie to, po powrocie do Chin w latach 90., włączyło się z pełną świadomością w krytyczny nurt architektury, poszukujący własnej – chińskiej tożsamości, niejako w opozycji do architektury globalnej tudzież ikonicznych prac architektów-gwiazd, od których się jednocześnie uczyli, przejmując ich *know-how*. Co ciekawe, nawet mimo pierwszych eksperymentów nad poszukiwaniem własnego języka i własnej tożsamości ich architektura pozostała otwarta i zrozumiała na zewnątrz, nie utraciła z pola widzenia kontekstu globalnego. To pierwsze pokolenie⁴ wyłoniło ze swego grona liderów, z których najbardziej znany, z racji otrzymania Nagrody Pritzкера, jest Wang Shu. W ostatnich latach nastąpił szybki rozkwit międzynarodowego zainteresowania architekturą Państwa Środka, a wczorajsi młodzi pionierzy stali się w okamgnieniu dzisiejszymi gwiazdami z pierwszych stron magazynów zarówno architektonicznych, jak i lifestylowych.

Prof. Wang Lu tak pisze o tym pokoleniowym sukcesie:

Zapoczątkowana w 1978 roku polityka reform i otwarcia na świat skierowała Chiny na tor dynamicznego rozwoju gospodarczego i modernizacji. Po przystąpieniu do Światowej Organizacji Handlu na początku nowego tysiąclecia kraj podążał nadal ścieżką szybkiego wzrostu gospodarczego, przyspieszając jednocześnie proces urbanizacji. Wielkie między-

³ Hing-wah Chau, *Contemporary Chinese Architecture and Criticism: Interview with Tao Zhu*, „Hong Kong Architectural Journal” 2010, vol. 57, s. 88. Tłum. moje – K.I..

⁴ Pokolenie to przedstawione zostało w publikacji *33 Young Chinese Architects*, red. Wang Lu, Tsinghua University, Pekin 2001.

narodowe imprezy, takie jak Olimpiada w Pekinie w 2008 roku, Expo 2010 w Szanghaju, a niedługo potem Igrzyska Azjatyckie w Kantonie jeszcze zintensyfikowały chińskie relacje ze światem zewnętrznym, przyciągając jednocześnie wielu zagranicznych architektów, angażujących się w rozwój urbanistyczny i działania architektoniczne w naszym kraju. Z drugiej strony – poprzez współpracę i praktyki – w coraz większym stopniu – na międzynarodową skalę – zaczęli także funkcjonować chińscy architekci i ich biura projektowe, jak na przykład Yung Ho Chang, Li Xiaodong, Urbanus, Liu Jiakun, Ma Qingyun, Deshaus, Ma Yansong, Vector Architecture, Zhang Ke i wiele innych. W 2012 roku Wang Shu otrzymał architektoniczną Nagrodę Pritzкера, a Li Xiaodong – Nagrodę Aga Khana w dziedzinie architektury. W bieżącym roku laureatem Nagrody Aga Khana został Zhang Ke, którego wyróżniono także Medalem Alvara Aalto⁵.

Z drugiej strony, wobec niewyobrażalnej dynamiki procesów rynkowych, skali i liczby realizacji architektonicznych, ich jakość nie zawsze była najwyższej rangi. Obok wybitnych realizacji dużą część budowlanego boomu stanowiła ekspansywna urbanizacja z architekturą komercyjną, niedbająca o zachowanie ciągłości tradycyjnych układów urbanistycznych, np. gęstej i niskiej zabudowy blokowej hutongów, ich lokalnego charakteru i skali. Co ciekawe, ta sytuacja i związane z nią zagrożenia są obecnie powszechnie dostrzegane, stając się tym samym wyzwaniem dla inwestorów i architektów. Píše dalej Wang Lu:

Po budowlanych bumach i szaleńczej urbanizacji w największych miastach i regionach nadmorskich – najwcześniej rozwiniętych obszarach kraju – wielkie przemiany przechodzą teraz mniejsze miasta i wsie w chińskim interiorze. Spoglądając wstecz na te lata rozwoju, ciesząc się komfortem i wolnością wynikającymi z postępu społecznego, Chińczycy stopniowo uzmysławiają sobie, że taka niezrównoważona, zorientowana głównie na gospodarkę i technologię modernizacja wyrządziła olbrzymie szkody zarówno w ekologii naturalnej, jak i kulturowej,.... Po okresie traumy spowodowanej szybkim rozwojem ilościowym zarówno w miastach, jak i na obszarach wiejskich chińscy architekci zaczęli szukać zrównoważonego i zdrowego sposobu budowania kultury, starając się zaleczyć rany zadane tożsamości. Rośnie świadomość, że tylko zapewnienie należytej ochrony unikatowych środowisk i wartościowych historycznie przestrzeni, przy jednoczesnym ich zagospodarowaniu poprzez adaptację do wymogów współczesnego życia, a także harmonijnego współistnienia cywilizacji technicznej z porządkiem naturalnym i tradycji kulturowej z rozwojem gospodarczym umożliwi utrzymanie jakości życia ludzi⁶.

Modernizm udomowiony „drugiej fali”

Współczesną architekturę w Chinach – krytyczną, nowoczesną i jednocześnie zorientowaną na wartości kontynuujące lokalne tradycje, nazwać można architekturą „drugiej fali” czy też „drugiego pokolenia” chińskich architektów okresu post-Mao. Te właśnie wartości były głównym wyznacznikiem wyboru prac, jakim kierowali się kuratorzy wystawy zaprezentowanej w Galerii Europa –

⁵ *Modernizm udomowiony. Współczesna architektura chińska* [katalog wystawy], Muzeum Sztuki i Techniki i Japońskiej Manggha, Kraków 2017, s. 13.

⁶ *Ibidem*, s.13–14.

Daleki Wschód w Muzeum Manggha w Krakowie w listopadzie 2017 roku⁷. Kuratorskim celem był dobór biur architektonicznych zorientowanych na jakość i kreatywność, zarówno dużych, jak i nadal pozostających w fazie rozwoju, bardzo znanych i nieco mniej, ale przede wszystkim niepokornych, dynamicznych i poszukujących czy raczej – walczących o swoją krytyczną wizję architektury i pozycję zawodową, będących zatem w najciekawszym twórczym okresie poszukiwań. Ich wybrane projekty dalekie są od komercyjnych obiektów o wielkiej skali; to przeważnie małe budynki o funkcjach edukacyjnych i kulturalnych, zlokalizowane z dala od wielkich metropolii. Nie naśladują, nie tworzą pustych form – mają własny język i przekaz.

Architekci pochodzą z różnych regionów, zarówno z dużych miast, jak i z mniejszych miejscowości. Niektórzy byli zatrudnieni w największych w kraju koncernach zajmujących się pracami projektowymi, gdzie współpracowali z architektami o międzynarodowej renomie, inni utworzyli niewielkie, niezależne biura projektowe, a jeszcze inni są wykładowcami akademickimi⁸.

Na wystawie przedstawiono zatem prace takich biur jak Atelier TeamMinus (Zhang Li), Hu Yue Studio, Approach Architecture Studio (Liang Jingyu), Duoxiang Studio, META-Project (Wang Shuo), TAOA (Tao Lei), Atelier Li Xinggang (China Architecture Design Group), ZAO/standardarchitecture (Zhang Ke), Shan Jun Atelier, DnA_Design and Architecture (Xu Tiantian), Atelier Z+ (Zhang Bin), Wutopia Lab (Yu Ting), Atelier Archmixing (Zhuang Shen), Rùn Atelier (Wang Hao), Liu Kecheng Architects, Zhao Yang Architects, AIIA (Zhu Jingxiang) oraz Wang Weijen Architecture.

W niniejszej prezentacji pragnę bliżej przedstawić pięć projektów pięciu wybranych biur⁹.

1. META-Project (arch. Wang Shuo) Projekt: Scena Leśna (*Stage of Forest*), 2016

Obiekt Sceny Leśnej jest usytuowaną przy stoku narciarskim platformą widokową, która mieści się na zboczu wzgórza, między lasem a trasą zjazdową, stanowiąc jej uzupełnienie. Budynek o trójkątnym obrysie góruje nad falującym krajobrazem, przybierając formę unoszącej się płaszczyzny – „sceny” – swobodnie płynącej przed oczami odbiorcy. W miarę przybliżania się do obiektu na cedrowych gontach (zweglanych techniką Shou-Sugi-Ban) widoczne stają się

⁷ Kuratorami wystawy byli: prof. Wang Lu (Wydział Architektury, Tsinghua University, Pekin) oraz prof. nadzw. dr hab. arch. Krzysztof Ingarden (Wydział Architektury i Sztuk Pięknych, Krakowska Akademia im. Andrzeja Frycza Modrzewskiego).

⁸ *Modernizm udomowiony*, *op. cit.*, s. 13–14.

⁹ Opisy na podstawie tekstów zredagowanych przez Anastazję Oleśkiewicz w oparciu o materiały w języku angielskim, otrzymane od chińskich biur projektowych. Zdjęcia projektów (dostarczone także przez biura architektoniczne) pochodzą z katalogu wystawy *Modernizm udomowiony...* – autorem koncepcji ekspozycji i jej współkuratorem jest Krzysztof Ingarden.



Fot. Su Chen, Chun Fang.

refleksy słonecznego światła – momentami nawet srebrzyste, jeśli padają pod odpowiednim kątem. Organizację wnętrza determinuje starannie zaplanowana sekwencja przestrzeni. Po wejściu do betonowego przedsionka wzrok przez chwilę przyzwyczajają się do przyćmionego światła; uwagę wędrowca najpierw przyciąga pionowy widok stoku, potem wąskie schody sugerujące jedyny kierunek wspinaczki. Kiedy dotrzemy już na poziom platformy, przed nami otworzy się niespodziewanie ogromna panorama jeziora Songhua, wijącego się między wzgórzami – jedyny w swym rodzaju widok, olśniewający i zapierający dech w piersiach.

2. TAOA (Tao Lei; zespół projektowy: Tao Lei, Kang Bozhou, Zhao Mingliang)

Galeria sztuki Yue, Pekin, pow. całkowita 1600 m², realizacja 2010–2011

Galeria mieści się w specjalnie na ten cel zaadaptowanej starej fabryce. Przy-
spობiony budynek to typowy zakład produkcyjny zbudowany w latach 80. XX
wieku, przykryty dachem wspartym na prefabrykowanych więźbach kratownicowych (18×18 m). W zastanych ramach dawnej fabryki została umieszczona nowa
forma przestrzenna. Dla zachowania i podkreślenia integralności oryginalnej po-
wierzchni historyczna ściana nie ma prawie żadnych punktów styecznych z nową
osłoną, a przy tym jest całkowicie chroniona. W jednorodnych oknach natomiast
umieszczono nowe bloczki, tworząc świeżą fakturę, wyrażającą głębię czasu.
Tak powstaje ostry kontrast między dwoma materiałami, implikując odrodzenie
nowego ducha w starej budowlu, co także ukazuje siłę instynktu charakterystycz-
ną dla dzielnicy artystycznej 798.



Fot. Tao Lei.

W wysokim na 12 metrów budynku przestrzeń usługowo-handlowa zosta-
ła umieszczona wewnątrz przestrzeni wystawienniczej. Te dwie dziedziny łączy
powierzchnia o fakturze tekstylnej. Przestrzenie komercyjne wtapiają się więc
w układ ekspozycyjny – przez ażurowy tunel ludzie mogą chłonąć atmosferę
sztuki.

3. ZAO/standardarchitecture (Zhang Ke)

Mikro Hutong, Pekin, Chiny

Realizacja 2013–2016, pow. całkowita: 35 m²

Założeniem przyświecającym projektowaniu domu o powierzchni zaledwie 35 m² była możliwość tworzenia mieszkań socjalnych w miniaturowej wręcz skali w ramach ograniczonych, niezmiernie ciasnych przestrzeni tradycyjnych miejskich osiedli – tzw. hutongów – w Pekinie.

Elastyczny miejski pokój dzienny stanowi strefę przejściową między pomieszczeniami prywatnymi a ulicą, jednocześnie służąc jako przestrzeń półpubliczna, z której korzystają zarówno mieszkańcy domu, jak i tworzący miejscową społeczność sąsiedzi. Z myślą o poprawie jakości życia w hutongu główny budynek wyposażono w centralny układ klimatyzacji, z podgrzewanymi podłogami w każdym pomieszczeniu – w celu zapewnienia komfortu we wnętrzach w czasie mroźnej pekińskiej zimy, a jednocześnie całkowicie przeszklona ściana elewacyjna każdego pokoju kadruje widok z zewnątrz. Oprócz trzech otwieranych świetlików dachowych wszystkie pomieszczenia mają naturalną wentylację, zapewniającą dopływ i obieg świeżego powietrza w całym budynku.



Fot. Wang Ziling.

4. Zhao Yang Architects

Projekt: restauracja i bazar rolniczy Chaimiduo

Lokalizacja: Dali (Junnan), Chiny

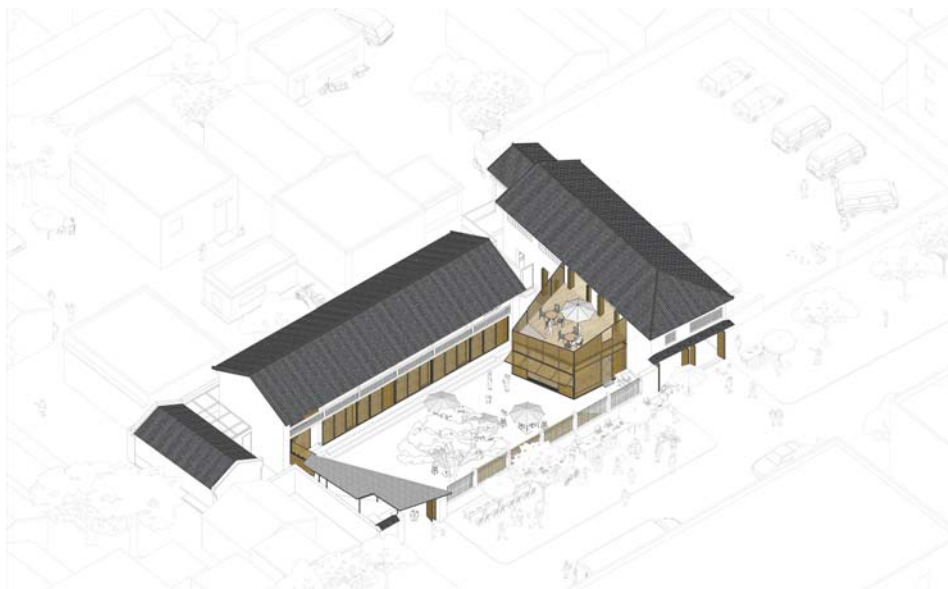
Realizacja: 2015, pow. użytkowa: 647 m²

Zhao Yang w następujący sposób określa credo projektowe:

Źródłem oryginalności są uwarunkowania, nie idee. Idee się powtarzają. Uwarunkowania nigdy nie są takie same. Są Heraklitową rzeką. Uwarunkowaniami rządzi zasada przyczynowości. Dlatego mają swój aspekt czasowy. To właśnie uwarunkowania zakotwiczą architekturę w określonym czasie¹⁰.

Projekt restauracji i bazaru Chaimiduo jest realizacją powyższej postawy. Działkę w centrum starego miasta w Dali wypełniał opuszczony kompleks biurowy, na który składały się: stary drewniany budynek w tradycyjnym stylu Bai, parterowy dom typu bungalow z cegły i betonu oraz podwórze o powierzchni 200 m². Założeniem podjętej renowacji było zasadniczo przededefiniowanie czterech różnych boków podwórza z zastosowaniem strategii tworzonych *ad hoc*. Do stojącego po jego północnej stronie bungalowu dodano piętro zwieńczone dachem w tradycyjnym stylu Bai krytym dachówkami (zgodnie z warunkami zabudowy obowiązującymi dla starego miasta w Dali). Stalowy pawilon o nieregularnym kształcie wbija się w podwórze, komunikując wnętrze restauracji z jego przestrzenią. Sam pawilon obłożony jest bambusem, dla podkreślenia jego bryły i w celu filtrowania docierającego do wewnątrz światła dziennego. Od strony podwórza ta bambusowa elewacja podlega przekształceniom, umożliwiając różne interakcje w godzinach, w których zamienia się ono w bazar, a ponadto wystaje powyżej stropu, tworząc poręcz dla powstałego tam tarasu. Profil poręczy jest pochyły, orientując sytuację przestrzenną w kierunku zachowanej elewacji piętra i krytego dachówkami dachu sąsiedniego budynku drewnianego.

¹⁰ *Modernizm udomowiony, op. cit.*, s. 119.



Fot. Pengfei Wang.

**5. DnA_Design and Architecture (Xu Tiantian;
zespół projektowy: Xu Tiantian, Zhang Longxiao, Zhou Yang)
Projekt: Teatr Bambusowy
Lokalizacja: Hengkeng (Songyang, Zhejiang), Chiny
Realizacja: 2015**

Niemal każda wieś w powiecie Songyang jest choć częściowo otoczona lasem bambusowym. Dzięki temu miejscowości są nie tylko malowniczo położone, lecz także ich mieszkańcy mogą w lesie szukać miejsca do wypoczynku. Jak wiadomo, bambus jest wytrzymały pod naciskiem, a jego korzenie rozrastają się w poziomie i łączą z innymi, niczym fundamenty budynku – właśnie dlatego bambus może się nagiąć i dalej rosnąć. Po specjalnym przeszkoleniu mieszkańcy wsi mogą nagiąć pędy bambusa według określonego wzoru i wyplatać z nich tworzącą przestrzeń wypoczynkową wiatę – wrośniętą w ziemię i dalej rosnącą, a więc ekologiczną. Co roku można usunąć stare pędy, a nowe łatwo połączyć z już istniejącą konstrukcją, tworząc architekturę metaboliczną.



Fot. Chen Hao.

Podsumowanie

Pomimo wielu różnic między projektami architektów „drugiej fali” można w nich znaleźć wspólne podstawy i zasady tworzenia; są to między innymi:

- a) refleksja nad znaczeniem kulturowym projektowanego obiektu, świadomość historii miejsca, w którym realizowany jest projekt;
- b) zwrócenie szczególnej uwagi na dostosowanie obiektu do potrzeb lokalnych oraz świadomość symbolicznego wpływu projektowanej architektury na życie społeczności lokalnej;
- c) osadzenie w kontekście lokalnym – poszukiwanie środków wyrazu i materiałów właściwych dla miejsca i jego historii;
- d) świadome tworzenie przestrzeni publicznych wraz z budynkami;
- e) imperatyw eksperymentowania, umiejętność syntezy i formalnego abstrahowania w połączeniu ze stosowaniem uniwersalnego języka architektonicznego.

Termin „modernizm udomowiony” stanowi próbę wyznaczenia dla zaprezentowanych prac Drugiej Fali wspólnego mianownika i umiejscowienia ich w szerszym kontekście procesów, jakim podlega współczesna architektura. Jest to termin znaczeniowo bardzo bliski koncepcji regionalizmu krytycznego Kennetha Framptona¹¹, łączącej globalne procesy modernizacyjne z lokalną tradycją i kulturą. Termin ten zwraca przy tym uwagę na dużą elastyczność modernistycznej tradycji architektonicznej, na podstawie której architekci, operując uproszczoną formą modernistyczną, starają się odejść od modernistycznej ortodoksji w stronę honorującą lokalność i materialność architektury. Jest to jednocześnie architektura zdyscyplinowana formalnie, choć nie zawsze wolna od ekspresjonizmu, często wyrafinowana konstrukcyjnie – niemniej nieunikająca też nawiązania do skali i tradycji miejsca, zwłaszcza w projektach obiektów i przestrzeni publicznych.

Wymienione cechy architektury chińskiej odnaleźć można także w najnowszej architekturze polskiej. W ostatnich latach polskie sukcesy międzynarodowe takich biur jak KWK Promes Roberta Koniecznego (ARKA, Muzeum Przełomy), WWAA (Pawilon Polski, EXPO 2010 Shanghai), Konior Studio (sala NOSPR w Katowicach), 2PM Piotra Musiałowskiego (Pawilon Polski, Expo 2015 w Mediolanie), BBGK Architekci (Muzeum Katyńskie) czy Ingarden & Ewy (Małopolski Ogród Sztuki w Krakowie), wiążą się z realizacjami, które można zaliczyć do nurtu regionalizmu krytycznego, a niektóre także do neowernakularyzmu. Stanowią one połączenie widocznego w ostatnich latach entuzjazmu budowania z możliwościami, jakie daje technologia, i z refleksją nad lokalnością oraz eksperymentem związanym z materialnością architektury, tradycją i skalą miejsca, czyli z szeroko pojętym dziedzictwem. Kenneth Frampton zwracał uwagę na to, iż najciekawsze obiekty powstają właśnie na styku architektury lokalnej

¹¹ K. Frampton, *Critical Regionalism: Modern Architecture and Cultural Identity*, w: *idem, Modern Architecture. A Critical History*, 4 ed., Thames & Hudson, London 2007, s. 314–328.

i globalnej. Znaczy to, że najbardziej godnymi uwagi zjawiskami mogą być te, które otwarte są na współczesny świat, na postęp technologiczny oraz osiągnięcia nauki i sztuki, a jednocześnie tkwią głęboko w lokalnej tradycji budowania, tworząc przestrzeń zrozumiałą dla miejscowych społeczności. Wystarczy dla potwierdzenia tej tezy jeszcze raz przypomnieć fenomen sukcesu młodego pokolenia architektów chińskich (np. Wang Shu – laureat Nagrody Pritzкера 2012, Standardarchitecture – Zhaoyang Studio, Li Xiaodong – Nagroda Alvara Aalto). Chińskie projekty przebiły się, są już dostrzegane na arenie międzynarodowej, polskie właśnie zaczynają być widoczne. Naszą szansą jest zatem architektura bliska człowiekowi, osadzona w lokalnych źródłach, zwracająca się w stronę problemów małych miejscowości i społeczności oraz odkrywająca zagubione wątki tradycji, a jednocześnie zaawansowana technologicznie i realizowana z szacunkiem dla środowiska naturalnego. W ten sposób możemy odnaleźć własny charakter, smak i, w efekcie, własną architektoniczną oryginalność.