

**Jolanta Gabzdyl, Joanna Aksman, Lenka Kasáčová**

**INNOWACYJNY MODEL „NAUKA - SZTUKA - EDUKACJA”  
W PRAKTYCE WCZESNOSZKOLNEGO KSZTAŁCENIA  
PLASTYCZNEGO**

**Innovative model “Science – Art – Education” in the practice of early school art education**

In the article the authors discuss the practical implementation of the model work with a plastically gifted child “Science – Art – Education”, founded at the end of 2013. As a result of implementation of the international research project. The resulting model, from the theoretical point of view, has been described in the scientific monograph edited by J. Aksman: *Science – Art – Education. Innovative model of diagnosis, methods and forms of work and care for plastically gifted children*. This model shows the importance of science in early school education through art, based on the innovative combination of art education and health education of children in grades 1–3 of primary school. The consequence of this combination is the intention of the authors of the project to shape life skills of the mentioned children. Theoretically reasoned innovative model *Science – Art – Education* (SAE) was extremely important but the initial stage of the work. Another one, which has now been adopted and which is described in the article – is associated with a wider than before application of this innovative model – with an attempt of its implementation in everyday practice of art lessons with pupils in early school age. This task involves a fur-

ther, currently implemented on a research project *The effectiveness of the model of work with a plastically gifted child "Science – Art – Education" in the three-year cycle of lessons* (WPiNH/DS/5/2015) directed by J. Aksman. The attempts to further applications of the Innovative Model into daily teaching practice and forms of its popularization are very important and they are described in this article:

- the creation by J. Aksman and J. Gabzdyl and publishing by Oficyna Wydawnicza AFM (Publishing House AFM) methodological studies in early school age and materials for students as well as teachers who have been currently participating in the model SAE under the guidance of J. Aksman in Województwo małopolskie (Lesser Poland Voivodeship);
- the introduction of newer and newer appropriate contents to the educational programs of students majoring in Pedagogy at Andrzej Frycz Modrzewski Academy in Cracow;
- training of professionally active teachers of Województwo małopolskie (Lesser Poland Voivodeship);
- as well as training of scientific staff and students Educational faculty at Matej Bel University in Banská Bystrica, implemented within the framework of international cooperation, including participation of J. Aksman and J. Gabzdyl in a research project *Strategy in the education of art – the creation of new models and study materials for courses* (KEGA č. 036UMB-4/2015) under the guidance of L. Kasáčová.

**Key words:** innovations; early childhood education; plastically gifted children; model and methodics of work in early school age

## Wprowadzenie

W ostatnich latach w Polsce edukacja wczesnoszkolna podlega zmianom związanym m.in. z obniżaniem wieku startu szkolnego uczniów, realizacją nowych podstaw programowych, wprowadzaniem systemu pracy z uczniami o szczególnych potrzebach edukacyjnych, w tym uzdolnionymi, wymagającymi stwarzania odpowiednich uwarunkowań w edukacji, nie tylko w zakresie treści i metod kształcenia, czy organizacji procesu kształcenia, ale też sieci powiązań i współpracy między szkołami oraz centrami i organizacjami pozwalającymi na wzbogacanie ofert edukacyjnych<sup>1</sup>.

Rola twórczości plastycznej, jako podstawowej formy ekspresji, wyrazu indywidualnego rozwoju psychicznego dzieci, środka rozwoju procesów poznawczych, emocjonalnych i uczuć wyższych, jest szeroko uzasadniana w literaturze przedmiotu. Praktyka szkolna oraz badania dowodzą, że sztuka w edukacji jest marginalizowana<sup>2</sup>. „Edukacja artystyczna, w tym edukacja w zakresie sztuk

---

<sup>1</sup> S. Hryń, *Innowacyjny program nauczania z zakresu plastyki dla klas 1 – 3 szkoły podstawowej (oparty na doświadczeniach Słowacji, Słowenii i Ukrainy)*, [w:] *Nauka – Sztuka – Edukacja. Innowacyjny model diagnozy, metod, form pracy i opieki nad uczniem zdolnym plastycznie*, red. J. Aksman, Kraków 2013, s. 284.

<sup>2</sup> T. Giza, *Podstawy pracy z uczniem zdolnym*, Wszechnica Świętokrzyska, Kielce 2011; *Nauka – Sztuka – Edukacja. Innowacyjny model...*, op. cit., s. 6 [także w wersji elektronicznej: [http://artisticallygifted.eu/cms\\_eminus/requestServer/files/imgtext/c07784ba6b4c7cf8586145ca1852030d.pdf](http://artisticallygifted.eu/cms_eminus/requestServer/files/imgtext/c07784ba6b4c7cf8586145ca1852030d.pdf)].

plastycznych, tak ważna w rozwoju dziecka, została przesunięta na mało znaczące miejsce jako przedmiot, na którego realizację przeznaczają się niewiele czasu w strukturze kształcenia ogólnego. Taka sytuacja spotykana jest (...) w całym kraju. Tendencja zmniejszania liczby godzin edukacji plastycznej spowodowała gwałtowny spadek poziomu kształcenia, co przełożyło się na poziom kompetencji i umiejętności uczniów w zakresie sztuk plastycznych. Pojawiła się również praktyka prowadzenia zajęć z przedmiotu plastyka przez osoby nieposiadające wykształcenia kierunkowego<sup>3</sup>. W polskiej rzeczywistości problemem i barierą dla pedagogów oraz nauczycieli staje się uzyskanie odpowiednich merytoryczno-praktycznych kwalifikacji z zakresu edukacji plastycznej. Mogą to zapewnić studia wyższe o odpowiednim profilu, uczestnictwo w różnego rodzaju szkoleniach, a przede wszystkim doświadczenie czerpane z wielorakich sytuacji życiowych oraz własna chęć samokształcenia i, w tym wypadku, osobista wrażliwość na sztukę oraz świadomość jej ważności w życiu dziecka<sup>4</sup>.

Przyjmując, że sytuacja edukacji plastycznej, w tym zwłaszcza dzieci uzdolnionych plastycznie, w polskiej szkole wymaga gruntownej zmiany, w Krakowskiej Akademii im. Andrzeja Frycza Modrzewskiego podjęto się zadania stworzenia innowacyjnego modelu diagnozy, metod, form pracy i opieki nad dziećmi w młodszym wieku szkolnym uzdolnionymi plastycznie. Prace nad modelem trwały od 1.10.2011 r. do 30.09.2013 r. i współfinansowane były ze środków Unii Europejskiej, w ramach Małopolskiego Regionalnego Programu Operacyjnego na lata 2007–2013 (MRPO.08.02.00-12-430/10, Budowanie pozycji Małopolski w europejskich sieciach współpracy)<sup>5</sup>. Uczestniczyli w nich pedagodzy, psychologowie, metodycy edukacji plastycznej, artyści i historycy sztuki oraz studenci związani z pięcioma instytucjami: Krakowską Akademią im. Andrzeja Frycza Modrzewskiego – liderem projektu, partnerami zagranicznymi: Uniwersytetem Katolickim w Rużomberku (Słowacja), Uniwersytecie na Primorskem (Słowenia), Liceum przy Donieckim Uniwersytecie Narodowym (Ukraina) oraz partnerem polskim – Polskim Stowarzyszeniem Wychowania Pozaszkolnego im. Aleksandra Kamińskiego, reprezentowanym przez Centrum Młodzieży im. dr H. Jordana w Krakowie<sup>6</sup>.

Tytuł projektu, a w konsekwencji powstała w jego wyniku monografia naukowa, pod redakcją Joanny Aksman: *Nauka – Sztuka – Edukacja. Innowacyjny model diagnozy, metod, form pracy i opieki nad uczniem zdolnym plastycznie* (2013), wskazuje na wagę nauki w edukacji przez sztukę w klasach 1–3 szkoły podstawowej. Sygnalizuje, że ważne jest nie tylko opieranie się na dowolnej kreatywności ucznia, będącego w tym wieku (często nadużywane przez współ-

<sup>3</sup> *Nauka – Sztuka – Edukacja. Innowacyjny model...*, op. cit.

<sup>4</sup> S. Hryń, op. cit., s. 284.

<sup>5</sup> *Nauka – Sztuka – Edukacja. Innowacyjny model...*, op. cit., s. 2.

<sup>6</sup> *Ibidem*, s. 7; „Biuletyn Nauka Sztuka Edukacja”, nr 1, s. 3–6, [http://artisticallygifted.eu/cms\\_eminus/requestServer/files/imgtext/79425197b3ef628039ac62f590de1124.pdf](http://artisticallygifted.eu/cms_eminus/requestServer/files/imgtext/79425197b3ef628039ac62f590de1124.pdf) [dostęp: 10.10.2013].

czesnych nauczycieli), ale na wykorzystaniu nauki w sztuce. W czasach współczesnych sztuka staje się dziedziną interdyscyplinarną, sięga do technologii informacyjnej, pojawia się w życiu publicznym, podczas wystąpień publicznych, konferencji czy spotkań prywatnych. W związku z tym w projekcie podkreślono wagę i rolę wykorzystania źródeł naukowych w edukacji uczniów klas młodszych przez sztukę i połączenie jej z innymi dziedzinami wiodącymi prym w obecnym, rozwijającym się społeczeństwie, np. technologią informacyjną. W perspektywie tak pojęte zadania projektu przyczynić się miały do zwiększenia świadomości własnych działań twórczych i kreatywnych, wykorzystując podstawy głównych założeń naukowych oraz możliwości zatrudnienia osób zdolnych plastycznie w różnych dziedzinach życia zawodowego.

Omawiany, teoretycznie uzasadniony, innowacyjny model *Nauka – Sztuka – Edukacja* (NSE) stanowił niezwykle ważny, lecz początkowy etap pracy. Kolejny, jaki obecnie przyjęto – a który pragniemy tu nieco szerzej scharakteryzować – wiąże się z szerszą, niż dotychczas<sup>7</sup>, aplikacją omawianego Innowacyjnego Modelu, z próbą jego wdrożenia do codziennej praktyki zajęć lekcyjnych plastyki z uczniami w młodszym wieku szkolnym. Zadanie to wiąże się z następnym, obecnie realizowanym, projektem badawczym, nt. *Efektywność modelu pracy z dzieckiem zdolnym plastycznie „Nauka – Sztuka – Edukacja” w trzyletnim cyklu zajęć lekcyjnych* (WPiNH/DS./5/2015), kierowanym przez J. Aksman. Ważną kwestię stanowią także próby dalszej aplikacji Innowacyjnego Modelu do codziennej praktyki pedagogicznej i formy jego popularyzacji, m.in. poprzez: tworzenie i publikowanie metodycznych opracowań i materiałów przeznaczonych dla studentów, jak też nauczycieli realizujących obecnie Model NSE, pod kierunkiem J. Aksman<sup>8</sup>; wprowadzanie coraz nowszych, stosownych treści do programów kształcenia studentów na kierunku Pedagogika, specjalizacja Pedagogika wczesnoszkolna Krakowskiej Akademii im. Andrzeja Frycza Modrzewskiego; szkolenia czynnych zawodowo nauczycieli województwa małopolskiego; jak też szkolenia pracowników naukowych i studentów Pedagogicznej fakulty Uniwersytetu Mateja Bela w Banskej Bystrici, realizowanych w ramach międzynarodowej współpracy, w tym udziału J. Aksman i J. Gabzdyl w projekcie naukowym nt. *Stratégie vo výtvarenej edukácii – tvorba nových modelov a študijných materiálov pre študijné odbory* (KEGA č. 036UMB-4/2015), którym kieruje L. Kasáčová.

---

<sup>7</sup> Innowacyjny model *Nauka – Sztuka – Edukacja* wdrażany był w wybranych małopolskich szkołach w semestrze letnim roku szkolnego 2012/2013. Model został także od roku akademickiego 2013/2014 włączony do programu kształcenia przyszłych nauczycieli na kierunku Pedagogika, specjalność: Pedagogika wczesnoszkolna w Krakowskiej Akademii im. Andrzeja Frycza Modrzewskiego.

<sup>8</sup> Zob. J. Aksman, J. Gabzdyl, *Innowacyjny model wczesnoszkolnej edukacji plastycznej. Klasa I. Metodyczne opracowania i materiały dla nauczycieli i studentów do realizacji modelu Nauka – Sztuka – Edukacja*, Kraków 2015; J. Aksman, J. Gabzdyl, *Innowacyjny model wczesnoszkolnej edukacji plastycznej. Klasa I. Materiały pomocnicze dla nauczycieli do realizacji lekcji w klasie I*, Kraków 2015.

## **Charakterystyka wybranych elementów innowacyjnego modelu Nauka – Sztuka – Edukacja wdrażanych do wczesnoszkolnej praktyki pedagogicznej**

Wypracowany teoretyczny model Nauka – Sztuka – Edukacja<sup>9</sup> uwzględnił następujące założenia:

- teorii twórczości rysunkowej dzieci S. Szumana i psychologicznej koncepcji rozwoju twórczości plastycznej dzieci S. Popka;
- koncepcji P. Aggletona obejmującej strukturę oraz kształtowanie umiejętności życiowych, umożliwiających człowiekowi pozytywne zachowania przystosowawcze, dzięki którym skutecznie radzi sobie z zadaniami (wymaganiami) i wyzwaniem codziennego życia. Termin ten odnosi się do umiejętności psychospołecznych, osobistych, społecznych, interpersonalnych, poznawczych, afektywnych, uniwersalnych;
- modelu struktury zdolności plastycznych według S. Popka i W. Limont;
- ogólnej teorii zdolności: Trójpierścieniowy Model Zdolności J. Renzulliego;
- teorii inteligencji wielorakiej H. Gardnera;
- inwestycyjnej teorii zdolności R.J. Sternberga i T. Lubarta;
- teorii konstruowania autorskich programów kształcenia, stymulujących i wspierających rozwój uczniów we współczesnej edukacji J. Gniteckiego.

Zgodny z tymi założeniami Model NSE składa się z pięciu części, które przedstawiają się następująco:

1. Część diagnostyczna.
2. Część obejmująca obszary i sposoby wsparcia dziecka zdolnego plastycznie.
3. Część programowa dotycząca programów edukacji plastycznej.
4. Część poświęcona kształceniu nauczycieli.
5. Część metodyczna (ujmująca formy i metody pracy dydaktycznej).

Choć w procesie edukacji szkolnej, w kształceniu i doksztalcaniu samych nauczycieli proponujemy wprowadzać go w podanej kolejności, nauczyciel może jednak poszerzyć wiadomości tylko z wybranej części, która go interesuje i wdrożyć działania tylko jednego poddziałania modelu. Na przykład może rozpocząć od diagnozy uczniów, a w kolejnym roku objąć wsparciem rodziców uczniów zdolnych itd. Dla pełnej realizacji wsparcia dzieci zdolnych plastycznie należałoby jednak odnieść się do wszystkich pięciu części modelu.

W niniejszym opracowaniu odniemiemy się do wybranych kwestii pierwszej, a zwłaszcza trzeciej i piątej, jak też czwartej części Modelu NSE – zachowując jednocześnie wymienioną kolejność.

---

<sup>9</sup> *Nauka – Sztuka – Edukacja. Innowacyjny model...*, op. cit., s. 248–249 i inne.

## Część diagnostyczna w implementacji Modelu NSE

W publikacji omawiającej szczegółowo założenia modelu NSE<sup>10</sup> zostały przedstawione narzędzia diagnostyczne możliwe do zastosowania przez nauczycieli i rodziców – odnoszące się do następujących obszarów: profil zdolności dziecka, kreatywność, motywacja, umiejętności plastyczne.

Dla celów wstępnego określenia uzdolnień dzieci w klasie warto, jak sądzimy, już na początku klas pierwszych i przy udziale rodziców przeprowadzać badania *Narzędziem do diagnozy uzdolnień dzieci: Mapa Talentu r. DeHana i J. Kougha*. Po wyodrębnieniu grup dzieci zdolnych artystycznie-plastycznie, korzystna jest praca modelem NSE, z całym zespołem w formie warsztatów plastycznych, według scenariuszy, np. dołączonych do podręcznika i materiałów pomocniczych autorstwa J. Aksman i J. Gabzdyl<sup>11</sup> oraz tworząc własne konspekty. Cały rok nauczyciel w teczkach powinien gromadzić wytwory plastyczne każdego dziecka, natomiast dzieciom, zdiagnozowanym wstępnie jako uzdolnione, proponować powinien dodatkowe zadania plastyczne oraz prowadzenie pamiętników plastycznych (sposprzeżeń działań klasowych i pozalekcyjnych przedstawianych plastycznie).

Na koniec każdego semestru proponujemy przeprowadzanie ocen wybranych wytworów dzieci. Do tego celu szczególnie przydatne jest profesjonalnie opracowane narzędzie autorstwa S. Popka<sup>12</sup>.

## Część programowa wdrożeń Modelu NSE

Zaproponowany przez S. Hrynia<sup>13</sup> *Program edukacji plastycznej dla klas I–III szkoły podstawowej w modelu NSE* jest zgodny z wytycznymi ujętymi w aktualnej podstawie programowej<sup>14</sup> – przez co nie wymaga dokonywania znaczących zmian w procesie prowadzenia zajęć dydaktycznych. Jest on także zgodny z zadaniami przedstawionymi w obecnych podręcznikach wczesnoszkolnych. Ujmuje jednak inną kolejność wprowadzania poszczególnych tematów odnoszących się do dziedziny sztuk plastycznych, jak też zawiera inne tematy i techniki realizacyjne.

W procesie kształcenia wczesnoszkolnego, realizującym założenia modelu NSE, uczniowie w młodszym wieku szkolnym powinni zapoznać się z wielofunkcyjnością działalności artystycznej obejmującej:

<sup>10</sup> *Ibidem*, s. 341–359.

<sup>11</sup> J. Aksman, J. Gabzdyl, *Innowacyjny model wczesnoszkolnej edukacji plastycznej. Klasa I. Metodyczne...*, *op. cit.*; J. Aksman, J. Gabzdyl, *Innowacyjny model wczesnoszkolnej edukacji plastycznej. Klasa I. Materiały...*, *op. cit.*

<sup>12</sup> S. Popek, *Psychologia twórczości plastycznej*, Kraków 2010, s. 34–35.

<sup>13</sup> S. Hryń, *op. cit.*, s. 293–298.

<sup>14</sup> Rozporządzenie Ministra Edukacji Narodowej (MEN) z dnia 30.05.2014 r. zmieniające rozporządzenie w sprawie podstawy programowej wychowania przedszkolnego oraz kształcenia ogólnego w poszczególnych typach szkół, Dz.U. z dnia 18 czerwca 2014, poz. 803.

Tabela 1. Narzędzie diagnostyczne oceny rysunku dziecka. Kategorie analizy dzieła plastycznego. Model warstwowej struktury dzieła plastycznego Stanisława Popka

<b>Narzędzie diagnostyczne oceny rysunku dziecka. Kategorie analizy dzieła plastycznego. Model warstwowej struktury dzieła plastycznego Stanisława Popka</b>	
Warstwa I – treść przedstawieniowa (warstwa semantyczna)	
	Odpowiada na pytanie: „Co przedstawia, co obrazuje, jakie treści poznawcze wyraża?”; „Jaki jest poziom konkretyzacji – abstrakcyjności – symbolizacji obrazowanych treści?”
Warstwa II – treść formalna	
	<p>Odpowiada na pytanie: „Jak przedstawia, za pomocą jakich środków wyrazu plastycznego, za pomocą jakiego alfabetu?”</p> <p>1. Kształt: – ujmowanie realistyczne proporcji, miniaturyzacja, przekształcenia afektywne, deformacje zamierzone, przypadkowe bądź wywołane sztucznie. – zgodność lub niezgodność akcydensów z typem charakterystycznym formy.</p> <p>2. Kolorystyka: – temperatura barw, relacje barw – harmonia – dysharmonia, lokalność, symboliczność lub abstrakcyjność zestawu.</p> <p>3. Walor: – światło – cień (w tonacji chromatycznej lub achromatycznej, jedno lub wielobarwnej).</p> <p>4. Kompozycja: – zwarta – rozczłonkowana, – otwarta – zamknięta, – centralna – peryferyjna, – harmonijna – dysharmonijna, – rytmiczna – arytmiczna, – płaska – przestrzenna, – statyczna – dynamiczna.</p> <p>5. Charakter środków wyrazu: – kropki, przecinki, – kreska (schematyczna, tzw. drut – poszukująca, bądź kreska rozbudowana, ekspresyjna), – plama – walorowa, wielobarwna, – faktura – gładka, laserunkowa, chropowata (tak zwana mięsista), – bryła – zwarta – rozczłonkowana; statyczna, dynamiczna.</p> <p>6. Jedność ideowa treści i formy wytworu: – harmonijna, – dysharmonijna.</p>
Warstwa III – wartość (jakość) kreacyjna wytworu (czyli treść aksjologiczna)	
	<p>1. Nowość.</p> <p>2. Oryginalność.</p> <p>3. Generatywność.</p> <p>4. Ewentualna zastosowalność.</p> <p>5. Akceptacja społeczna.</p>

Źródło: S. Poppek, *Psychologia twórczości plastycznej*, Kraków 2010, s. 34–35.

- 1) proces wykonawczy, który opiera się na ćwiczeniu, wielokrotnym powtarzaniu, doskonaleniu umiejętności praktycznych i zdobywaniu wiedzy teoretycznej;
- 2) proces twórczy, wymagający indywidualnego zaangażowania, wyobraźni, pomysłowości, zdolności koncentracji i obserwacji.

Proponowane w modelu treści kształcenia wczesnoszkolnej edukacji plastycznej, wprowadzane od najmłodszej klasy (tj. począwszy od klasy pierwszej), mogą być później kontynuowane w ramach pogłębiania wiedzy, poszerzania umiejętności i kompetencji w kolejnych latach edukacji podstawowej, średniej i wyższej. Dotyczą one: podstawowych problemów budowy obrazu; zagadnień dotyczących percepcji wzrokowej; zasad kompozycji obrazu; pojęcia rytmu, dynamiki, dominanty; pojęcia koloru i formy; budowy formy kolorem i budowy form przestrzennych; podstaw rozumienia przestrzeni dwuwymiarowej i trójwymiarowej. Treści kształcenia, ujęte w programie modelu NSE, zostały rozłożone na ich realizację w klasie I., II. i III. – co obrazuje tabela 2. Zgodnie z założeniami, przyjętymi w Modelu NSE, dobierając treści kształcenia (w tym tematy i zadania) należy opierać się na wzorcach i strukturze wytworu plastycznego (m.in. zgodnej z propozycją S. Popka – patrz powyżej *Narzędzie diagnostyczne oceny rysunku dziecka...*), składającej się z: treści przedstawieniowej, treści formalnej, a więc – z kształtu, kolorystyki, waloru, kompozycji, charakteru środków wyrazu, jedności treści i formy, czyli elementów, dzięki którym buduje się wartość przyszłego dzieła plastycznego.

Tabela 2. Zestawienie tematów i zadań ujętych w *Programie edukacji plastycznej dla klas I–III szkoły podstawowej w modelu NSE* (autorstwa S. Hrynja)

<b>Zestawienie tematów i zadań plastycznych przynależnych poszczególnym poziomom edukacji wczesnoszkolnej</b>		
<b>Klasa I</b>	<b>Klasa II</b>	<b>Klasa III</b>
<p><i>Temat I: Zapoznanie się z techniką rysowania i malowania (ołówki, kredki, najprostsze farby wodne):</i> tworzenie prostych form, formy otaczającego nas świata, formy geometryczne, pierwsze próby notowania (rysowania) form przestrzennych, pierwsze próby komponowania obrazu, podstawowe środki wyrazu: punkty, linie i plamy, kolor.</p> <p><i>Zadania tematyczne do wyboru:</i> pejzaż, ilustracja z wyobraźni, martwa natura (owoce, warzywa, kwiaty), architektura itp.</p>	<p><i>Temat I: Wybrane techniki plastyczne: warsztat rysownika, malarza i grafika.</i> Podstawowe informacje o grafice i warsztacie grafika, podstawowa wiedza dotycząca warsztatu malarza i rysownika.</p> <p><i>Zadania tematyczne do wyboru:</i> ilustracje rysunkowe wykonywane ołówkiem i tuszem (czerń – biel, światło – cień, tonacja chromatyczna), ilustracje barwne wykonywane kredkami, farbami wodnymi, kolorowymi papierami (wydzieranka).</p>	<p><i>Temat I: W pracowniach artystów:</i> Spotkania z artystami, projektantami, zapoznanie się z warsztatem artystycznym: malarza, rzeźbiarza, grafika, architekta.</p> <p><i>Zadania tematyczne do wyboru:</i> Wizyty uczniów w pracowniach profesjonalistów, teatrach, warsztatach rzemiosła artystycznego, placówkach kulturalnych, muzeach.</p>



<p><i>Temat II: Podstawowe środki komponowania na płaszczyźnie:</i> kompozycja obrazu, barwy podstawowe, zapoznanie z odmianami i kolejnością mieszania barw, zapoznanie z odmianami kolorów (ciepłe i zimne). <i>Zadania tematyczne do wyboru:</i> ilustracje z wyobraźni i natury, inspirowane opowiadaniem, fantazją, bajką itp.</p>	<p><i>Temat II: Kolorystyka obrazu – budowa formy kolorem.</i> Pojęcie temperatury barw, relacje barw, harmonia – dysharmonia. <i>Zadania tematyczne do wyboru:</i> Ilustracje na proponowane tematy z natury i wyobraźni komponowane i malowane bez wstępnego rysowania.</p>	<p><i>Temat II: Zadania podsumowujące program klas 1–2 (do wyboru):</i> Podsumowanie wiadomości z zakresu: kompozycji (płaskiej i przestrzennej), środków wyrazu, koloru, (wiadomości z zakresu podstaw koloru), barw (mieszanie podstawowych kolorów), barw ciepłych, barw zimnych. <i>Zadania tematyczne do wyboru:</i> Z zakresu rysunku, malarstwa, rzeźby i budowy przestrzennych układów kompozycyjnych.</p>
<p><i>Temat III: Układy kompozycyjne:</i> dobór formatu do formy obiektu malowanego lub rysowanego, budowa obrazu, rysunek i kolor. <i>Zadania tematyczne do wyboru:</i> widok z mojego okna, zachód słońca, pory roku, miasto, zadania z wyobraźni itp.</p>	<p><i>Temat III: Rzeźba, architektura i sztuki użytkowe.</i> Podstawowe pojęcia dotyczące rzeźby jako dyscypliny sztuki; warsztat i materiały, pojęcie bryły i faktury, płaskorzeźba, podstawowe pojęcia dotyczące architektury jako sztuki, zapoznanie się z elementami obiektów architektonicznych, zjawisko przestrzeni w tworzeniu obiektów architektury, podstawowa wiedza z zakresu sztuki użytkowej (forma, funkcja). <i>Zadania tematyczne do wyboru (przestrzenne):</i> przy pomocy prostych materiałów zbudować: formy inspirowane naturą, proste układy z kilku brył, prostą formę użytkową (np. naczynie, przedmiot itp.).</p>	<p><i>Temat III: Inspiracje artystyczne fotografią, filmem, teatrem, muzyką, literaturą.</i> <i>Zadania tematyczne do wyboru:</i> Stosując określone narzędzia i media, zrealizować ilustrację inspirowaną fotografią, filmem, sztuką teatralną, muzyką.</p>
<p><i>Temat IV: Formy przestrzenne; rekwizyt, rzeźba, relief, architektura:</i> pierwsze próby budowania przestrzennych form z plasteliny, Całokształt formy: część i całość, proporcje poszczególnych elementów, konstruowania bryły. <i>Zadania tematyczne do wyboru:</i> proste bryły geometryczne, układy kompozycyjne z trzech brył, proste rzeźby zwierząt, postaci, owoców, relief inspirowany wyobraźnią, naturą itp.</p>	<p><i>Temat IV: Kompozycja w malarstwie i rysunku:</i> zwarta – rozczłonkowana, otwarta – zamknięta, centralna – peryferyjna, harmonijna – dysharmonijna, rytmiczna – arytmiczna statyczna – dynamiczna. <i>Zadania tematyczne do wyboru:</i> pejzaż, martwa natura, zadania z natury i wyobraźni itp., wykonywane różnymi technikami.</p>	<p><i>Temat IV: Teatr, film, telewizja:</i> zapoznanie się uczniów z pracą artysty w teatrze, na planie filmowym, studio telewizyjnym, scenografia, kostium, maska, lalka w teatrze (budowa i konstrukcja lalek teatralnych), afisz, plakat teatralny i filmowy. <i>Zadania tematyczne do wyboru:</i> z prostych materiałów i poznanych technik wykonać: kostium, maskę, lalkę, prostą scenografię, plakat.</p>

<p><i>Temat V: Formy przestrzenne: rekwizyt, rzeźba, płaskorzeźba, formy geometryczne i architektoniczne itp. Budowa i modelowanie form przestrzennych z różnych prostych i dostępnych materiałów: papier, tektura, tkanina, patyczki, modelina, folia metalowa.</i></p> <p><i>Zadania tematyczne do wyboru: Rekwizyt teatralny, postać fantastyczna, relief inspirowany naturą, nowoczesny dom itp.</i></p>	<p><i>Temat V: Przykłady kompozycji w rzeźbie i sztuce dekoracyjnej: Tworzenie bryły płaskiej i przestrzennej, statycznej i dynamicznej, charakterystyka proporcji ciała człowieka i zwierzęcia, stylizacja formy; rośliny, ptaka, zwierzęcia, techniki zdobienia; elementy powtarzalne (tradycja, symbolika).</i></p> <p><i>Zadania tematyczne do wyboru: zaprojektować motyw, wykonać szablon lub pieczętkę i powielić w układach kompozycyjnych, wykonać relief z elementów powtarzalnych, układanka z prostych brył – kompozycja równoważna, dynamiczna, asymetryczna itp.</i></p>	
--	--	--

Źródło: S. Hryń, *op. cit.*

Myślą przewodnią uporządkowania treści kształcenia (w tym tematów i zadań) w modelu NSE było połączenie aspektów wynikających z założeń edukacji plastycznej i zdrowotnej małego dziecka. Wnikliwy czytelnik zauważy, że treści związane z multimedialnością zostały przeniesione do realizacji głównie w klasie III., aby wykorzystać wszystkie możliwości naturalnego rozwoju dziecka w kierunku działalności plastycznej w początkach jego edukacji.

Warto wspomnieć, że dzieci na tym etapie rozwoju bardzo żywo i z zachwytem reagują na propozycje zajęć plastycznych (w etapach rozwoju rysunku jest to tzw. okres ideoplastyki – do ok. 8–10 roku życia) w odróżnieniu od następującego po nim okresu fizjoplastyki, kiedy to – jak oceniają psychologowie rozwojowi – dochodzi do zaniku twórczości dziecięcej. Jest to zatem ostatni okres naturalnego, żywiołowego podejścia dzieci do zadań plastycznych. Wykorzystać go można i powinno się nie tylko do rozwoju koordynacji ruchowej dziecka, rozwoju prawej i lewej półkuli, a co za tym idzie rozwoju motoryki małej, czyli przygotowania dziecka do nauki pisania, ale – co chcemy udowodnić – do rozwoju umiejętności życiowych dzieci, kształtujących charakter i osobowość, jego zdolności adaptacyjne i twórcze w obszarze zdrowia intelektualnego, emocjonalnego, społecznego i fizycznego. Stąd istotnym celem takiej realizacji edukacji plastycznej jest dążenie do ukształtowania umiejętności interpersonalnych, umiejętności budowania samoświadomości, umiejętności do podejmowania decyzji oraz umiejętności radzenia sobie i kierowania stresem. Umiejętności, o których mowa zostały zatwierdzone przez WHO, UNESCO i UNICEF – patrz tabela 3.

Tabela 3. Zestawienie umiejętności życiowych (zatwierdzony przez WHO, UNESCO, UNICEF) kształtujących charakter i osobowość człowieka, jego zdolności adaptacyjne oraz twórcze w obszarze zdrowia intelektualnego, emocjonalnego, społecznego i fizycznego

<b>Grupa umiejętności</b>	<b>Rodzaje umiejętności</b>
Umiejętności interpersonalne	<i>Empatia, aktywne słuchanie, przekazywanie i przyjmowanie informacji zwrotnych, porozumiewanie się werbalne i niewerbalne, asertywność, odmawianie, negocjowanie, rozwiązywanie konfliktów, współdziałanie, praca w zespole, związki i współdziałanie ze społecznością.</i>
Umiejętności budowania samoświadomości	<i>Samoocena, identyfikacja własnych mocnych i słabych stron, pozytywne myślenie, budowanie pozytywnego obrazu własnej osoby i własnego ciała.</i>
Umiejętności budowania własnego systemu wartości	Zrozumienie różnych norm społecznych, przekonań, kultur, różnic związanych z płcią; tolerancja; identyfikacja czynników, które wpływają na system wartości, postaw i zachowań; przeciwdziałanie dyskryminacji i negatywnym stereotypom; działania na rzecz prawa, odpowiedzialności i sprawiedliwości społecznej.
Umiejętności podejmowania decyzji	<i>Krytyczne i twórcze myślenie, rozwiązywanie problemów, identyfikacja ryzyka dla siebie i innych, poszukiwanie alternatyw, uzyskiwanie informacji i ocena ich wartości, przewidywanie konsekwencji własnych działań, stawianie sobie celów.</i>
Umiejętności radzenia sobie i kierowania stresem	<i>Samokontrola, radzenie sobie z presją, gospodarowanie czasem, radzenie sobie z lękiem, trudnymi sytuacjami, poszukiwanie pomocy.</i>

Uwaga: Kursywą zostały zaznaczone umiejętności życiowe dzieci, na jakie szczególnie ma wpłynąć realizacja Modelu NSE.

Źródło: *Propozycja grup umiejętności życiowych i ich rodzajów. Materiały prezentowane w czasie warsztatów zorganizowanych przez WHO i UNICEF, Bratysława, maj 2000, tłum. prof. dr hab. B. Woynarowska.*

Ujęte w tabeli 3. umiejętności powinniśmy pomagać dzieciom nabywać już od najwcześniejszych lat ich kształcenia w szkole i w domu. Dają one bowiem właściwą podstawę funkcjonowania w szybko rozwijającym się i zmieniającym świecie, do prawidłowego psychicznego rozwoju dziecka. Umiejętności te, zgodnie z założeniami modelu NSE, powinniśmy kształtować nie tylko przez odpowiednio uporządkowany program kształcenia plastycznego, ale – może nawet przede wszystkim – poprzez powtarzalność wątków metodycznych użytych w innowacyjnie ułożonym konspekcie, który obecnie szerzej omówimy.

### **Metodyczna część wdrożeniowa Modelu NSE**

Charakterystykę tej wdrożeniowej części modelu NSE ograniczymy do omówienia scenariuszy do zajęć (warsztatów) plastycznych z uczniami w młod-

szym weku szkolnym. Szersze informacje na ten temat odnajdzie czytelnik w opracowaniach i materiałach metodycznych sporządzonych przez J. Aksman i J. Gabzdyl<sup>15</sup>.

Schemat scenariusza warsztatów działalności plastycznej opracowała Danuta Skulicz, na podstawie wskazówek do konstruowania programów edukacji wczesnoszkolnej J. Gniteckiego, zwracając przy tym uwagę na rolę strategii informacyjnej, emocjonalnej, operacyjnej i modułowej, a nieco mniej akcentując rolę strategii problemowej w edukacji plastycznej<sup>16</sup>. Na etapie wdrożeniowym, strategię problemową (tj. uczenie się przez poszukiwanie, odkrywanie itp.) przyjęto jako równie istotną i z powodzeniem wprowadzaną do wczesnoszkolnych warsztatów plastycznych – jak obrazuje to przedstawiony poniżej – weryfikowany już także w praktyce pedagogicznej przez małopolskich nauczycieli – przykład (ogólnego i szczegółowego) scenariusza do klasy I. (patrz: „3. Działalność plastyczna”; „3. Realizacja zadań cz. 1”), a dokładniej przykład opisanego w nim eksperymentu z barwami podstawowymi, zmierzającego do odkrywania, przez uczniów klasy I. szkoły podstawowej, możliwości pozyskiwania barw zimnych i weryfikowania w ten sposób zdobytej wiedzy w dalszych działaniach plastycznych.

Innowacyjną kwestię, na etapie wdrożeniowym modelu NSE, stanowi także powtarzające się na każdym warsztatach założenie wprowadzania odpowiednich, wynikających z treści programu, konkretnych przykładów dzieł sztuki rodzimej i dziedzictwa światowego. Przy założeniu, że dziecko poznaje świat od mikro- do makrośrodowiska, dzieła sztuki prezentowane są od wybitnych dzieł sztuki polskiej, po najbardziej znane dzieła sztuki światowej (jak w poniższym przykładzie scenariusza). Polega ono na ogólnym zapoznaniu uczniów młodszych z dziedzictwem sztuki plastycznej, a czas na uporządkowanie historyczne przyjdzie bowiem w dalszych etapach edukacyjnym.

Najważniejszą kwestią wdrożeniowej części metodycznej modelu NSE, która leży w gestii rzetelnej pracy nauczycieli, jest realizacja zajęć warsztatowych-plastycznych, zgodnie z określonymi fazami modelu (schematu) scenariusza. Ujmuje on następujące elementy: *relaksację i motywację, inicjację, realizację zadań (cz. 1)* – pod okiem nauczyciela, *wizualizację, realizację zadań (cz. 2)* – przez samych uczniów, *afirmację i ewaluację* z konceptualizacją treści wprowadzanych na lekcji (zob. poniższy przykład scenariusza).

Na szczególną uwagę zasługuje tutaj część relaksacyjno-motywacyjna, podczas której nauczyciel uaktywnia doświadczenia uczniów, związane z tematem zajęć plastycznych, w postaci np. metody pogadanki, burzy mózgów. Kolejno

---

<sup>15</sup> J. Aksman, J. Gabzdyl, *Innowacyjny model wczesnoszkolnej edukacji plastycznej. Klasa I. Metodyczne...*, op. cit.; J. Aksman, J. Gabzdyl, *Innowacyjny model wczesnoszkolnej edukacji plastycznej. Klasa I. Materiały...*, op. cit.

<sup>16</sup> D. Skulicz, *Szczegółowy opis scenariusza zajęć z plastyki dla uczniów klas 1–3 (na przykładzie zajęć w klasie pierwszej)*, [w:] *Nauka – Sztuka – Edukacja. Innowacyjny model...*, op. cit., s. 333, 365–366 i inne.

w części inicjacyjnej nauczyciel prezentuje realizowane zagadnienie plastyczne odwołując się do dzieł sztuki, podając przy tym nazwiska twórców i nazwy prądów plastycznych. Realizacja zadań podzielona jest na dwie części. Pierwsza stanowi podstawę drugiej części realizacji głównego zadania plastycznego – w postaci nabywania wiedzy i umiejętności warunkujących właściwą realizację tegoż głównego zadania plastycznego (w części 2). Realizację zadań cz. 1 i 2 oddziela część wizualizacyjna, podczas której uczniowie wyciszają się, zamykają oczy i wyobrażają sobie swoje dzieło plastyczne, inspirowane realizowanym tematem zajęć lekcyjnych, warsztatowych. *Należy pamiętać, aby na tym etapie warsztatów nie pokazywać już obrazów, reprodukcji czy zdjęć.* Ukazywanie dzieł sztuki w trakcie wykonywania przez uczniów w młodszym wieku szkolnym swoich twórczych prac mogłoby zakłócić prawidłowy rozwój ich wyobraźni i twórczości plastycznej. Po stworzeniu dzieła następuje bardzo ważny element scenariusza warsztatów – *afirmacja*. Uczniowie ze swoimi pracami siadają w kręgu i próbują, kierowane pytaniami nauczycieli, odnaleźć w swoich pracach, a także – w pracach koleżanek i kolegów, na przykład to, co udało się pięknie przedstawić, fragmenty lub całości, z których są szczególnie zadowoleni. Nauczyciel tak kieruje rozmową, aby każde dziecko potrafiło dostrzec i nazwać pozytywny aspekt swojej pracy. W przypadku niepodjęcia pracy przez ucznia lub jej w dużej mierze niedokończenia, szukamy przy pomocy pytań, odpowiedzi na pytanie, dlaczego na tych zajęciach nie udało się pracy wykonać. Tym samym motywujemy uczniów do lepszej organizacji czasu pracy i chęci podjęcia pracy, dbamy również o to, aby cała społeczność klasowa odnalazła choć jeden pozytywny aspekt wykonanej pracy. O ile w części afirmacyjnej bazujemy na wypowiedziach uczniów, o tyle w części ewaluacyjnej głos zostaje oddany nauczycielowi – to jego zadaniem jest ogólna ocena wykonanych prac, klasyfikacja ze względu na wprowadzany temat, np. prace: o barwach ciepłych, zimnych, z mieszaną kolorystyką, wykonane w przypisanym czasie i niedokończone, odzwierciedlające zaprezentowane w inicjacji/wprowadzeniu dzieła sztuki, prace oryginalne itp. Szczególnie w tej części warsztatów należy pamiętać, aby nie stawiać ocen, a wskazywać na cele i motywować do poprawy działań plastycznych młodszymi uczniami, pamiętając, że każde z nich jest indywidualnością i jest plastycznie zdolne na swój sposób, który razem z uczniami musi odkryć nauczyciel. W końcowej części ewaluacji przypominamy także wprowadzone pojęcia i nazwiska twórców.

Tabela 4. Przykład ogólnego scenariusza do klasy I

**1. Temat: Magia chłodnych wschodów Słońca****2. Zagadnienia plastyczne:**

- Różne sposoby i możliwości połączeń barwnych. Barwy zimne i stopnie ich jasności, odcienie: wyróżnianie i nazywanie.
- Malarstwo impresjonistyczne, omawianie twórczości wybranych przedstawicieli impresjonizmu w zakresie stosowanej kolorystyki i tematyki wschodów słońca.

**3. Działalność plastyczna:**

- Eksperymentowanie z barwami podstawowymi zmierzające do odkrycia możliwości pozyskiwania barw zimnych.
- Poszukiwanie i doświadczanie możliwości wyrazowych w dziedzinie impresjonizmu – ilustracja z wyobraźni za pomocą barw zimnych; kompozycja barwnych plam zimnych inspirowana filmem pt. *Świt nad Durbaszką* i dziełem Claude'a Moneta *Impresja, wschód słońca*.

**4. Metody kształcenia:**

- Poszukujące.
- Waloryzacyjne.
- Praktyczne.

**5. Formy kształcenia:**

- Zbiorowa.
- Jednostkowa.

**6. Technika plastyczna:**

- Mokre na mokrym.

**7. Środki dydaktyczne:**

- Film (na YouTube) pt. *Świt nad Durbaszką* i urządzenie multimedialne do jego odtworzenia.
- Komputer z połączeniem do Internetu; tablica interaktywna bądź rzutnik multimedialny.
- Reprodukcje dzieł malarskich: Claude Monet *Impresja, wschód słońca*, Adolphe Monticelli *Wschód słońca* i urządzenie multimedialne do ich zaprezentowania dzieciom (patrz płyta CD, temat II/3).
- Kartki białe (2 sztuki A4 bądź A4 i A3), pojemniczek z wodą; farby plakatowe i/lub wodne – trzy kolory: niebieski, żółty, czerwony, gąbki, waciki, patyczki-waciki, pędzel bądź podobne narzędzia malarskie.

**8. Czas realizacji:**

45 minut

**9. Informacje o realizacji, uwagi itp.:**

- Zajęcia te realizujemy wówczas, gdy dzieciom znane jest już pojęcie barw podstawowych i pochodnych (po wcześniejszej realizacji zajęć nt. „Moje fantastyczne plamy” i „Świat wielu barw – barwy tęczy”).

Tabela 5. Przykład szczegółowego scenariusza do klasy I

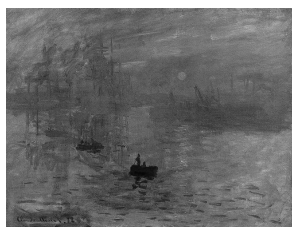
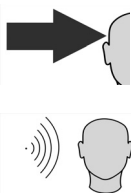
**1) Relaksacja i motywacja**



- a) Nauczyciel prosi dzieci, aby usiadły wygodnie i obejrzały film, w którym zawarte jest to, czym będą się dziś zajmować. Bez podania dzieciom tytułu, nauczyciel włącza film (od momentu 00:20 – do końca; film (na YouTube) pt. *Świt nad Durbaszką*, <https://www.youtube.com/watch?v=Mfnddz5IQuc>).
- b) Po obejrzeniu filmu dzieci prowadzą swobodną rozmowę o tym, co w nim dostrzegły, jakie zjawisko; domyślają się jego tytułu. Nauczyciel, w przypadku braku trafności, informuje dzieci, że film ukazywał jeden ze wschodów słońca, jakie można zaobserwować w górach. Dzieci samorzutnie opowiadają o wschodach słońca, które także miały okazję zaobserwować, tj. o tym, kiedy, w jakich miejscach i okolicznościach oraz jak przedstawiały się obserwowane przez nie wschody słońca.

**2) Inicjacja/wprowadzenie**

- a) Dzieci próbują udzielić odpowiedzi na pytania: *jak* sądzą, czy film pokazywał wschód słońca w ciepły czy zimny poranek w górach, oraz *dlatego* tak właśnie sądzą? Następuje między dziećmi dyskusja, w wyniku której konkludują, iż w filmie pokazany został wschód słońca w górski chłodny poranek. Wskazywały na to m.in. takie zjawiska jak mgły, bardzo gęste, niosące przenikliwe zimno; jedynie nieznaczne promienie słońca; góry spowite w barwach, które dzieci skojarzyły z zimnem, chłodem, wilgocią, próbując je jednocześnie nazwać.
- b) Nauczyciel ponownie prezentuje film w celu dokładniejszego przypomnienia, umożliwiającego dzieciom pełniejsze skonfrontowanie poczynionych przez nich konkluzji.
- c) Wyświetla dzieciom jednocześnie dwa obrazy: Claude Monet *Impresja, wschód słońca* i Adolphe Monticelli *Wschód słońca*. Analizuje z dziećmi odmienną kolorystykę tych obrazów, a zarazem odmienne rodzaje wschodów słońca, jakie prezentują. Dzieci wskazują, na obraz Claude’a Moneta, jako na ten, który kojarzy im się z chłodnym porankiem, z chłodnym wschodem słońca, w którym dostrzec można barwy podobne do tych, jakie zauważyły w prezentowanym im filmie.

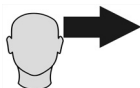


1.



2.

- 1. Claude Monet, *Impresja, wschód słońca*. Źródło: [eszkola.pl/jezyk-polski/impresja-wschod-slonca-1341.html](http://eszkola.pl/jezyk-polski/impresja-wschod-slonca-1341.html)
  - 2. Adolphe Monticelli, *Wschód słońca*. Źródło: [unikalneobrazy.pl/reprodukcje-obrazow-i-dziel-sztuki/3234-adolphe-monticelli-wschod-slonca.html](http://unikalneobrazy.pl/reprodukcje-obrazow-i-dziel-sztuki/3234-adolphe-monticelli-wschod-slonca.html)
- d) W dalszym ciągu nauczyciel prezentuje dzieciom wyłącznie obraz Claude’a Moneta. Analizuje z dziećmi sposób, w jaki namalowany został wschód słońca, tj. sposób (nazywany dywizjonizmem) realizowany szybkimi pociągnięciami lub uderzeniami pędzla, przez co obrazy wydają się namalowane jakby w pośpiechu, nie są widoczne w nich wyraźne kontury i szczegóły przedstawianych obiektów. Zamiast mieszania barw na palecie, artysta kładł je wprost na płótnie plamkami tak, aby w efekcie powstał pożądany, chłodny czy też zimny kolor.

**3) Realizacja zadań cz. 1**

- a) Na prośbę nauczyciela dzieci otwierają tubki z farbami o barwach podstawowych (niebieską, żółtą i czerwoną). Wykorzystując też wcześniej przygotowane materiały i narzędzia, typu: pojemnik z wodą, białe kartki z bloku rysunkowego i wybrane narzędzie malarskie, np. gąbkę, wacik, patyczek z wacikiem, gruby pędzel – realizują następujące zadanie. Mieszą ze sobą barwy podstawowe w celu tworzenia jak najszerszej palety barw zimnych (w tym ich odcieni), właściwych chłodnym wschodom słońca. Stosują przy tym sposób, jaki dostrzegli w obrazie Claude'a Moneta (dywizjonizm), tj. szybkie pociągnięcia bądź uderzenia gąbki, wacika, patyczka-wacika, pędzla bądź podobnego narzędzia malarskiego.
- b) Po sporządzeniu barwnych palet, dzieci układają je na jednej przestrzeni – np. podłodze. Analizując te palety, wskazują i próbują nazywać konkretne stworzone przez siebie barwy, właściwe bądź też nie paletcie barw chłodnych, zimnych. Przypominają sobie przy tym, jakie barwy podstawowe ze sobą połączyły, w celu uzyskania poszczególnych rodzajów i odcieni barw zimnych.

**4) Wizualizacja**

Nauczyciel prosi dzieci, aby usiadły wygodnie w ciszy, zamknęły oczy i wyobraziły sobie niecodzienny, wielobarwny, wręcz magiczny wschód słońca w chłodny, zimny poranek. Miejsce wschodu słońca jest tu dowolne.

**5) Realizacja zadań cz. 2**

Nauczyciel uzgadnia z dziećmi, że spróbują namalować swój wyobrażony, magiczny i chłodny wschód słońca. Umiejscowienie tego wschodu słońca dzieci samodzielnie wybrały już w swojej wyobraźni, np. w górach, nad morzem, rzeką, lasem, na łące itd. Spróbują zabawić się w Claude'a Moneta i podobną techniką malarską przedstawić to, co przed chwilą sobie wyobraziły. Technika plastyczna dająca możliwości uzyskania takiego efektu rozmazania, przez co nie widać wyraźnie konturów i szczegółów malowanych obiektów, np. gór, lasu, łąki morza – to „mokre na mokrym”, polegająca na malowaniu farbami po mokrej kartce. Dzieci najpierw gąbką, wacikiem bądź grubym pędzlem namoczą całą kartkę czystą wodą. Następnie, śpiesząc się na tyle, aby kartki nie wyschły, namalują swój magiczny, chłodny wschód słońca. Stosować będą farby plakatowe i/lub wodne, wyłącznie o barwach podstawowych (niebieskiej, zielonej i czerwonej), z których same tworzyć będą barwy zimne. Stosować przy tym będą sposób malowania podobny do tego, jaki stosował Claude Monet: szybkie pociągnięcia bądź uderzenia gąbki, wacika, patyczka-wacika, pędzla bądź podobnego narzędzia malarskiego. Postarają się wypełnić barwnymi plamami całą przestrzeń kartek, których rozmiar samodzielnie dobiorą (A4 bądź A3).

**6) Afirmacja**

Nauczyciel prosi każde dziecko, aby opowiedziało o swoim magicznym chłodnym wschodzie słońca. W jakim miejscu on występuje? Za pomocą jakich barw zimnych został przedstawiony? Jak dziecko pozyskiwało barwy zimne, tj. jakie barwy podstawowe, a także pochodne oraz w jakich proporcjach ze sobą łączyło? Co dziecku w tym wytworze najbardziej się podoba, a co, ewentualnie, chciałoby jeszcze zmienić bądź poprawić.

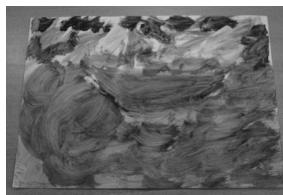


**7) Ewaluacja**

- a) Dzieci układają wszystkie prace na jednej przestrzeni – np. podłodze, ścianie.
- b) Rozmowa z dziećmi na temat walorów prac, piękna podziwianych przez nich miejsc o wschodzie słońca i ich kolorystyki w barwach zimnych.
- c) Nauczyciel wyraża swoją opinię o wytworach dzieci, chwaliąc zaangażowanie i inwencję. Chwali dobry dobór barw, tj. zgodny z nastrojem chłodnego wschodu słońca; oryginalność i śmiałość dziecięcych wizji. Wskazuje najważniejsze błędy w kolorystyce – w doborze barw ciepłych, zamiast zimnych, oraz najważniejsze błędy kompozycyjne – rozsypanie elementów. Używa odpowiednio dobranych pojęć z dziedziny plastyki i estetyki, zwłaszcza określić dotyczących kolorystyki: tonacji barw zimnych – ciemnej, jasnej, zdecydowanej, mieszanej.

**8) Informacje o realizacji**

Przykładowe prace studentek kierunku Pedagogika, powstałe na warsztatach plastycznych w Krakowskiej Akademii im. Andrzeja Frycza Modrzewskiego



Fot. J. Gabzdyl

**9) Uwagi, spostrzeżenia, przemyślenia nauczyciela**

Źródło: J. Aksman, J. Gabzdyl, *Innowacyjny model wczesnoszkolnej edukacji plastycznej. Klasa I. Metodyczne...*, op. cit., s. 61–63.

## **Dokształcanie nauczycieli i kształcenie studentów (przyszłych nauczycieli) jako część wdrożenia Modelu NSE**

Zachęcamy nauczycieli do dodatkowych form kształcenia, rozwijających warsztat pracy i wiedzę dotyczącą pracy oraz opieki nad dzieckiem zdolnym plastycznie. Proponujemy: możliwość zdobycia dodatkowych kompetencji na zajęciach

ze studentami (wykładach i warsztatach) na Wydziale Psychologii i Nauk Humanistycznych oraz na Wydziale Architektury i Sztuk Pięknych Krakowskiej Akademii im. Andrzeja Frycza Modrzewskiego; wspólne badania studentów i naukowców nad zagadnieniem dziecka zdolnego we wczesnym dzieciństwie; prace eksperymentalne i innowacyjne, realizowane podczas praktyk studenckich; motywowanie nauczycieli do udziału i tworzenia projektów oraz grantów badawczych wraz z pracownikami naukowymi – jako form dokształcania; zwrócenie uwagi na działania amatorów, ludzi skupionych wokół różnych zainteresowań lub posiadających dyplomy tych samych nauk; entuzjastów danej dziedziny wiedzy; pracowników naukowych uczelni prowadzących badania oraz współuczestniczących w nich studentów i włączanie tych osób w proces edukacyjny; przygotowanie półkolonii i plenerów artystycznych prowadzonych zarówno przez psychologów rozwijających kreatywność, twórczość młodych ludzi, nauczycieli szkół współpracujących z uczelniami, jak i twórców sztuki; motywowanie uczniów i nauczycieli do wspólnej pracy artystycznej poprzez wystawy prac nauczycieli i ich uczniów (jak temat widzi mistrz i uczeń); przedstawiania treści edukacyjnych przez nauczycieli, ekspertów, entuzjastów edukacji, zainteresowanych rozwiązaniem problemów wychowawczych i dydaktycznych w mediach (czasopismach, w radiu i telewizji) w postaci cykli możliwych do odтворzenia w regulowanym przez siebie czasie – przy współudziale pracowników uczelni i nauczycieli.

Jako przykład dobrych praktyk w tym zakresie przedstawiamy poniżej fotorelację z jednego spośród kilku, realizowanych przez J. Aksman i J. Gabzdyl, warsztatów szkoleniowych przeznaczonych dla studentów, a także pracowników naukowych Pedagogicznej fakulty Uniwersytetu Mateja Bela v Banskej Bystrici – w ramach międzynarodowej współpracy z Krakowską Akademią im. Andrzeja Frycza Modrzewskiego w Krakowie.

### **Fotorelacja workshopu z udziałem studentów Pf UMB v Banskej Bystrici, nt. *Vytvarny talent a co s nim?* (fot.: L. Kasáčová)**



Poznanie narzędzi diagnostycznych do oceny zdolności plastycznych dzieci rekomendowanych w modelu NSE



Inicjacja – wprowadzenie w temat warsztatów plastycznych



Realizacja zadań cz. I



Realizacja zadań cz. II



Afirmacja (poznanie dobrych stron powstałych prac plastycznych we wnioskach samych autorów tych dzieł)



Ewaluacja prac, dokonana przez prowadzącego, podsumowanie, przypomnienie wprowadzonych pojęć plastycznych

## Podsumowanie

W nauczycielskiej realizacji modelu NSE ważna jest świadomość, że rozwój ucznia w młodszym wieku szkolnym w zakresie edukacji plastycznej, tak jak rozwój jego procesów poznawczych i moralnej sfery osobowości – przebiega w określonych fazach. Rozwój w dziedzinie sztuk plastycznych integruje różne sfery rozwoju człowieka, jego osobowości, postaw, kompetencji. Wspieranie dziecka w młodszym wieku szkolnym w rozwoju to powinność zarówno nauczycieli, jak i innych osób: rodziców, terapeutów itp. Zadania, jakie realizują te osoby, w odniesieniu do dziecka w omawianym wieku, wynikają z pełnionych przez nich ról. W odniesieniu do nauczyciela w istotnym zakresie warunkującego rozwój zdolności plastycznych swoich uczniów, w sposób szczególny koncentrować powinniśmy się na odpowiednio integrowanym przez niego obszarze edukacji plastycznej z pozostałymi obszarami wczesnoszkolnej edukacji.

Co zatem nauczyciele powinni chcieć, umieć i wiedzieć? W ramach odpowiedzi na to pytanie, przytoczymy kilka następujących zaleceń, które warto, aby nauczyciele uczniów w młodszym wieku szkolnym uwzględniali w swojej codziennej pracy zawodowej:

- wiedzieć, umieć i chcieć obserwować, jak przebiega rozwój plastyczny ich uczniów, jakie fazy oraz specyficzne cechy twórczości plastycznej występują w poszczególnych okresach rozwojowych ich uczniów; profesjonalnie diagnozować zdolności swoich uczniów i w wyniku tego kształtować ich postawy twórcze w każdej przejawianej przez nich sferze zainteresowań i zdolności;
- umieć i chcieć identyfikować czynniki zagrażające rozwojowi plastycznych uzdolnień uczniów i umiejętnie je eliminować; identyfikować czynniki sprzyjające rozwojowi twórczości plastycznej swoich uczniów – a w konsekwencji stwarzać najlepsze warunki ich rozwoju uzdolnień plastycznych; ważna jest tu też świadomość, że każdy uczeń w tym wieku takie uzdolnienia posiada, chociaż nie każdy jest utalentowany;
- w zakresie profesjonalnych działań edukacyjnych integrować zadania dydaktyczne. Każde zadanie zleca realizację konkretnych czynności, budujące umiejętności, kompetencje. Szczególnie istotne dla rozwoju osobowego i społecznego jest kształtowanie umiejętności życiowych. To właśnie te umiejętności stanowią fundament zintegrowanych wczesnoszkolnych zadań dydaktycznych, ze szczególnym wyeksponowaniem zadań twórczych, zaplanowanych do wykonania przez uczniów w młodszym wieku szkolnym.

Innowacyjny model edukacji plastycznej skoncentrowany jest na realizacji zadań integrujących kształtowanie umiejętności plastycznych z umiejętnościami życiowymi uczniów w młodszym wieku szkolnym. W odniesieniu do

plastyki koncentrować powinniśmy się na zadaniach twórczych, nie pomijając jednak zadań odtwórczych, bowiem te pozwalają uczniom młodszym wyćwiczyć konkretne umiejętności, określane jako warsztatowe. Integracja wymienionych zadań otwiera drogę do pełnego rozwoju twórczych postaw, nadających kierunek kształtowaniu uzdolnień, zdolności i talentów uczniów w młodszym wieku szkolnym.