

Los pilares de la Economía de La Palma

Informe de investigación

EQUIPO DE INVESTIGACIÓN

Pablo Rodríguez González

Departamento de Sociología y Antropología de la ULL. Miembro de la Cátedra de Turismo CajaCanarias-Ashotel-ULL

Raúl Hernández Martín

Departamento de Economía Aplicada y Métodos Cuantitativos de la Universidad de La Laguna. Director de la Cátedra de Turismo CajaCanarias-Ashotel-ULL

Yurena Rodríguez Rodríguez

Nisamar Baute Díaz

Los pilares de la economía de La Palma

Contenido

Presentación	4
Resumen ejecutivo.....	7
1. Introducción.....	8
2. Importancia de la agricultura en la economía de La Palma.....	10
Superficie cultivada	10
Producción agrícola.....	12
Subvención	14
Ingresos en origen del plátano.....	15
Empleo.....	17
3. Importancia del turismo en la economía de La Palma.....	21
Superficie ocupada por el turismo	22
Ingresos del sector alojativo	22
Gasto turístico	23
Empleo.....	24
4.... Comparativa entre el peso del sector del plátano y el turístico en la economía palmera	28
Superficie ocupada.....	28
Empleo.....	28
Ingresos de la isla	29
5. Referencias.....	31

Presentación

Se plantea en este informe un análisis sobre las oportunidades de desarrollo de la economía de La Palma. Este objetivo lleva a situar el foco sobre las dos actividades que lideran el flujo exportador de la isla: el plátano y el turismo. No se trata de minusvalorar al resto de actividades de la economía palmera, en la que tienen especial protagonismo los servicios públicos y, pese a su reciente retroceso, la construcción, sino de prestar atención a dos actividades que capitalizan el aprovechamiento del potencial endógeno del territorio de la isla para la generación de rentas y empleo a partir del intercambio con el exterior.

El análisis de ambas actividades pasa por recopilar y examinar sus respectivas estadísticas y elaborar indicadores que permitan medir en iguales términos su impacto económico, social y ambiental. Este esfuerzo comparativo no busca una confrontación entre el plátano y el turismo. Más bien al contrario, se pretende aportar datos objetivos al debate público sobre la economía palmera en relación a estas dos actividades.

En este sentido, la principal conclusión de este informe es que no hay un *ganador* en la comparación entre ambas actividades, fundamentalmente porque no existe tal conflicto. El turismo y el plátano aportan ingresos económicos similares a la isla, son los principales dinamizadores privados de su mercado laboral y, en el plano ambiental, sus impactos se sitúan en niveles cualitativamente diferentes. Ciertamente, ambas actividades pueden llegar a competir por el apoyo institucional, pero este es un recurso secundario en contraste con la complementariedad y potenciales sinergias que existen en sus recursos primarios. El turismo necesita el paisaje platanero y, en un sentido más amplio, un sistema agrario floreciente para mantener los rasgos definitorios de su producto y posicionarlo en los mercados emergentes (p.e. *slow tourism*). El plátano necesita un ámbito de diversificación hacia el que canalizar unas rentas que no pueden expandir el cultivo, así como una actividad que absorba los contingentes laborales (p.e. mujeres) que no consigue movilizar y contribuya al rejuvenecimiento de su tejido social. Ambos sectores afrontan problemáticas propias y tienen importantes retos pendientes, pero comparten, en el fondo, la necesidad de que la economía palmera de un salto adelante.

A esto se suman las limitaciones que un trabajo de carácter sintético orientado a la difusión tiene para reflejar la complejidad de las interrelaciones de la economía palmera. Esto se aplica al cultivo del plátano, actividad central de un sistema agroambiental que es el principal activo de la isla. La producción platanera en La Palma es una actividad altamente competitiva que actúa de nodo central de una densa red de interacciones y efectos multiplicadores con otras actividades primarias y del sector servicios. Si ya resulta difícil cuantificar estos efectos económicos indirectos, más complejo es aún detectar otros elementos más intangibles, como su capacidad para vertebrar un modelo de ocupación del territorio y sostener el tejido social que convierte el territorio palmero en un *paisaje* vivo capaz de suministrar experiencias atractivas para los visitantes foráneos. De igual manera, una parte importante de las contribuciones del turismo permanecen invisibles, ya sea porque las estadísticas no las recogen o porque, por el momento, solo son costes de oportunidad (empleos no creados, jóvenes emigrados, sinergias no activadas, infraestructuras infrautilizadas) de un modelo cuyo

desarrollo se ha visto bloqueado. Se trata de realidades que es preciso conocer y desde aquí animamos a contribuir con nuevos análisis y reflexiones sobre estas cuestiones.

La elección del título de este informe, *Los pilares de la economía palmera*, quiere traer al debate una metáfora que puede permitir al público entender la complejidad de la situación. Un edificio se sostiene gracias a la contribución de todos sus pilares y una reforma no puede reforzar un pilar a costa de otros. Aunque los pilares que se asientan en distintos territorios requieren refuerzos diferentes, solo una atención equilibrada y consciente de su contribución al sostenimiento de toda la estructura puede garantizar la pervivencia del edificio. De igual forma, el turismo y el sector agroambiental están llamados a ser los motores de la economía de La Palma en la próxima década. No obstante, se trata de una responsabilidad que ambas actividades deben asumir desde una posición difícil. Tanto una como la otra han experimentado en las últimas décadas una situación de estancamiento relativo de su planta productiva y ambas se encuentran en la encrucijada de revertir esta situación mediante la reformulación de su modelo. Con este informe se pretende poner en valor ambas actividades y contribuir a que el público tome conciencia de su contribución al sostenimiento de la sociedad palmera.

Cultivo del plátano

Turismo

Superficie ocupada



30 Km²



4 Km²

Empleo 2016



1.790
Afiliaciones
Seguridad
Social
Agricultura



3.615
Afiliaciones
Seg. Soc.
Actividades
Caract. Turismo

Ingresos que entran en la Isla



111 mill. €



116 mill. €

Resumen ejecutivo

Aspectos económicos

- En este informe se estima que La Palma ingresó en 2014 por la producción y venta del plátano 111 millones de euros, teniendo en cuenta precio de venta y la subvención obtenida.
- Por otro lado, los turistas que visitaron La Palma durante 2014 gastaron un total de 199 millones de euros, de los cuales 61 millones fueron gastados en La Palma, y 138 millones los pagaron los visitantes en sus países de origen, antes de viajar. Tomando como referencia que un 40 % del gasto en origen llega al destino, podemos considerar que el consumo turístico de La Palma alcanzó los 115,75 millones de euros ($60,69 + 40\% \cdot 137,65$).

Aspectos sociales

- El 18 % de las afiliaciones a la Seguridad Social en el segundo trimestre de 2016 en La Palma, 3.615 afiliaciones, son en actividades características del turismo. De las que 1.881 fueron de hombres y 1.734 de mujeres.
- No se publica el número de afiliaciones a la Seguridad Social en el cultivo del plátano, pero sí las afiliaciones en el epígrafe AA. Agricultura, ganadería, silvicultura y pesca en el mismo periodo, estas fueron 1.916 (10 % del total de afiliaciones de la isla), de las cuales 1.658 fueron de hombres y 258 de mujeres.

Aspectos Ambientales

- El cultivo del plátano ocupa el 4,3 % de la superficie de La Palma. Los núcleos turísticos de Los Cancajos y Puerto Naos el 0,6 %. Estos núcleos contienen el 54 % de las plazas alojativas de la isla, el 46 % restante se encuentra más o menos diseminado por la isla y no existen datos de la superficie que ocupa.

1. Introducción

La economía de La Palma

La actividad económica de La Palma ha estado ligada tradicionalmente a la agricultura. De forma general, en Canarias, el plátano y el tomate conformaron los principales cultivos de exportación desde finales del s. XIX, En la actualidad en las islas de Tenerife y La Palma se encuentra de forma aproximada el 80% de la superficie destinada a este cultivo en Canarias, siendo relevante dos aspectos en su producción, por un lado, una elevada concentración geográfica (el cultivo se encuentra distribuido en pocos municipios) y, por otro lado, la concentración en determinadas explotaciones, tal como ha puesto de relevancia (Cáceres-Hernández et al., 2012).

Los tres factores que se asocian a la obtención de un beneficio por unidad de superficie elevados frente a otras islas en la producción de plátano son un clima propicio, la alta calidad del agua así como su bajo coste relativo (Hernández, Morales, & Castellano, 2016). De hecho, la competitividad de la actividad primaria se ha considerado uno de los elementos determinantes que explican el escaso éxito del desarrollo turístico de La Palma en los años sesenta y setenta en la isla, unido a la deficiente política de transportes (Hernández et al., 2016). De esta forma, a diferencia de la trayectoria seguida por otras islas del Archipiélago en las que comienza a despuntar un modelo turístico de masas en estos años, la isla de la Palma presentó una orientación diferente respecto a la evolución de su actividad económica.

La producción de plátano

Para La Palma el plátano es el principal producto agrícola, en 2014 demandó 1.936 empleos a jornada completa y generó 111 millones de euros. La gran superficie de suelo que ocupa, unido a su importancia en términos económicos, convierte el plátano en un factor de capital importancia de gran relevancia social, económica y medioambiental para la isla.

El sector del plátano en La Palma se caracteriza por el predominio del minifundio, lo que unido a las condiciones orográficas determinan una producción intensiva en mano de obra, con escasa mecanización en el proceso de recogida, y poco aprovechamiento de las economías de escala. Por todo lo anterior, el uso de mano de obra en las explotaciones plataneras de La Palma, así como sucede en el resto de Canarias, es muy superior que en otras zonas de producción. El coste de la mano de obra asalariada supone aproximadamente el 40 % del coste del cultivo (González de Cossío, 2008).

La producción de plátano genera aproximadamente 1.900 empleos directos, además de empleos indirectos en los sectores económicos más estrechamente relacionados al comercio (fertilizantes, productos fitosanitarios, material agrícola, etc.), transporte e industrias locales. Cifras relevantes en una isla con una tasa de desempleo muy alta.

Según datos de ASPROCAN La Palma registró en 2015 el 33,4% de la producción de plátano de Canarias. En Tenerife, la producción conforma el mayor porcentaje del Archipiélago (44,4%),

siendo Gran Canaria la tercera isla productora con un 20,1% de la producción total si atendemos a estos datos que ofrece la Asociación de Organizaciones de Productores de Plátanos de Canarias. No obstante, La Palma es la isla en la que más importancia relativa tiene el sector del plátano en relación a otros sectores económicos (González de Cossío, 2008).

Respecto al destino principal de la producción de plátano en La Palma, el 96% se comercializa en La Península (a partir de datos de ASPROCAN, 2015). [131.585.431 kg en La Palma – 126.192.817 destino Península]

Cabe destacar que la comercialización del plátano juega un papel muy importante en el precio de la cesta de la compra de Canarias, que se abastece en un 90 % de productos alimenticios del exterior, que se importan en barcos que vuelven cargados de plátanos canarios al continente (González de Cossío, 2008).

El turismo en La Palma

El sector turístico es un importante generador de empleos y rentas en la isla de La Palma. La Isla recibió 154 mil turistas (extranjeros y peninsulares) en 2014, último año para el que se ha publicado información. De estos, el 29,5 % fueron españoles (sin tener en cuenta los canarios) y el resto extranjeros.

La isla contó en 2015 con 125 establecimientos alojativos abiertos, tanto hoteles como apartamentos. Estos establecimientos ofertaron casi ocho mil plazas y generaron más de un millón y medio de pernoctaciones de algo más de 230 mil viajeros (esta cifra sí tiene en cuenta a los turistas canarios).

La Palma presenta algo más de 20 mil afiliaciones a la Seguridad Social en el segundo trimestre de 2016. El 18 % de éstas, 3.615 afiliaciones, son en actividades características del turismo. Según la Encuesta de Alojamiento Turístico elaborada por el ISTAC a los propios establecimientos de oferta de alojamiento reglada, en junio de 2016 hubo 961 empleos en alojamientos turísticos reglados en La Palma.

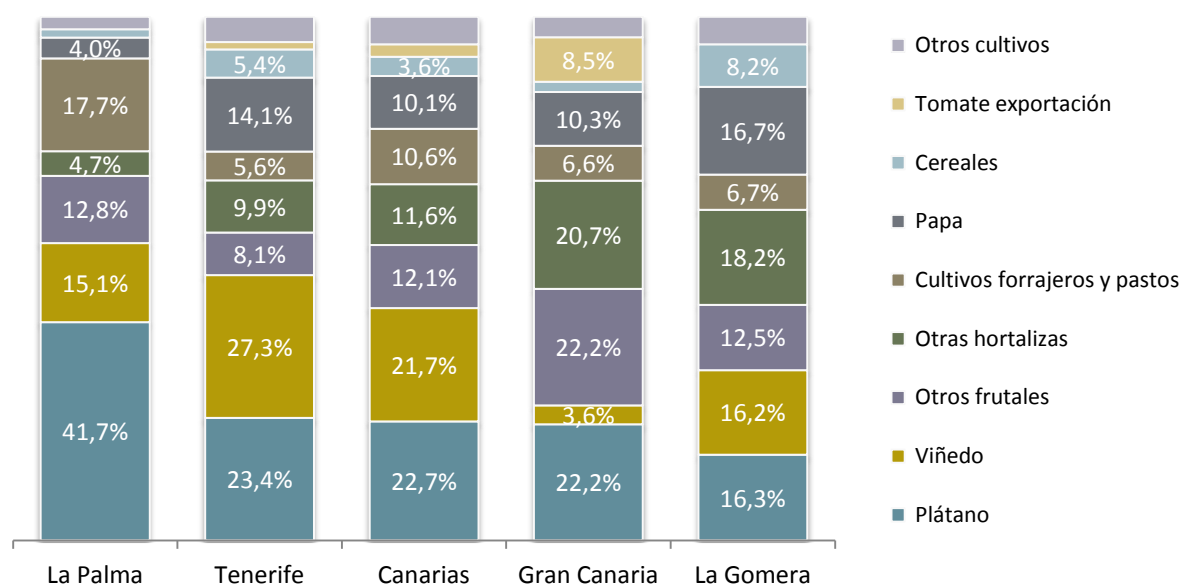
Los turistas que visitaron La Palma durante 2014 gastaron un total de 199 millones de euros, lo que dio lugar a un consumo turístico de 115,75 millones de euros.

2. Importancia de la agricultura en la economía de La Palma

Superficie cultivada

En La Palma contaba en 2012 con algo más de 7.200 hectáreas de superficie cultivada, lo que supone un 18 % de la superficie cultivada en Canarias. El cultivo del plátano supone el 41,7 % de estas 7.200 hectáreas (es decir, 3.033 hectáreas), habiendo aumentado un 8 % respecto al año 2000. Al cultivo del plátano le sigue los cultivos forrajeros y pastos, y el viñedo, que ocupan en el 18 % y el 15 % de la superficie cultivada de la isla, respectivamente, como muestra la Figura 1. El peso de la superficie ocupada por el cultivo del plátano en La Palma es muy superior al que ocupa en las otras islas del archipiélago. En Tenerife, segunda isla en la que más pesa la superficie de cultivo del plátano entre el total de sus cultivos, esta producción ocupa un 23 % de la superficie cultivada total, cifra muy inferior a la de La Palma (datos de 2012, último año para el que existen datos que permitan comparar entre cultivos).

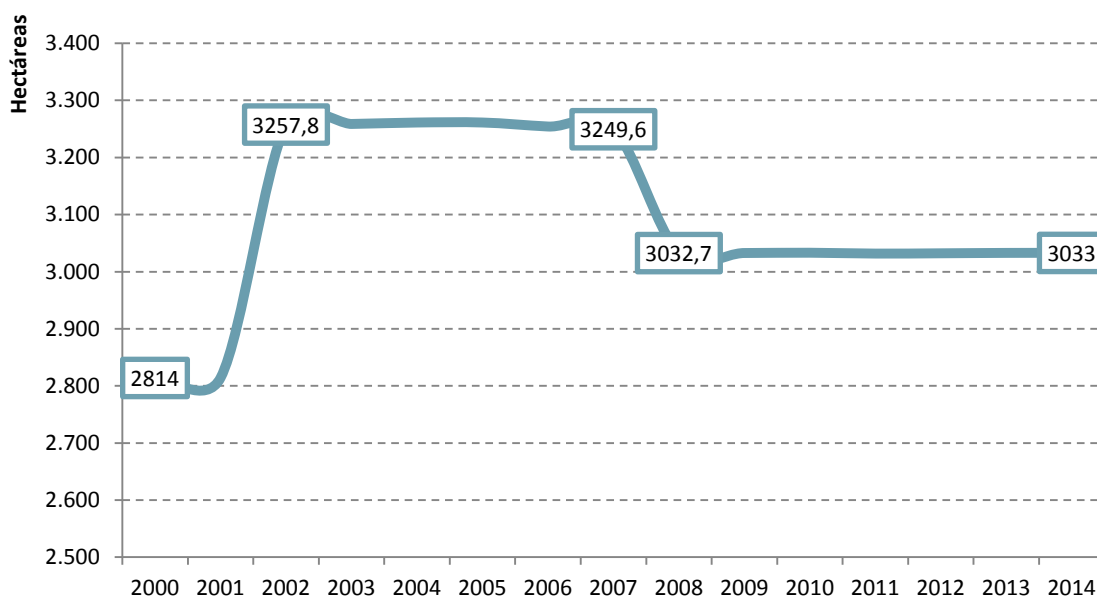
Figura 1. Peso de superficie cultivada según cultivo (2012)



Fuente: Estadística Agraria de Canarias. ISTAC

En los años 2000 y 2001 en La Palma se cultivaron 2.814 hectáreas de plátano, como se puede ver en la Figura 2. En 2002 la producción creció en 443 hectáreas hasta alcanzar las 3257,8 hectáreas. Este nivel de ocupación se mantuvo hasta 2008, cuando se redujo a las 3.033 hectáreas, situación que se ha mantenido hasta la actualidad.

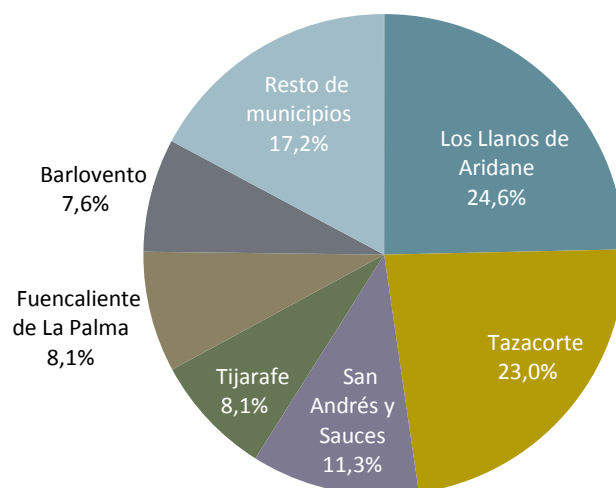
Figura 2. Superficie destinada al cultivo del plátano en La Palma



Fuente: Estadística Agraria de Canarias. ISTAC

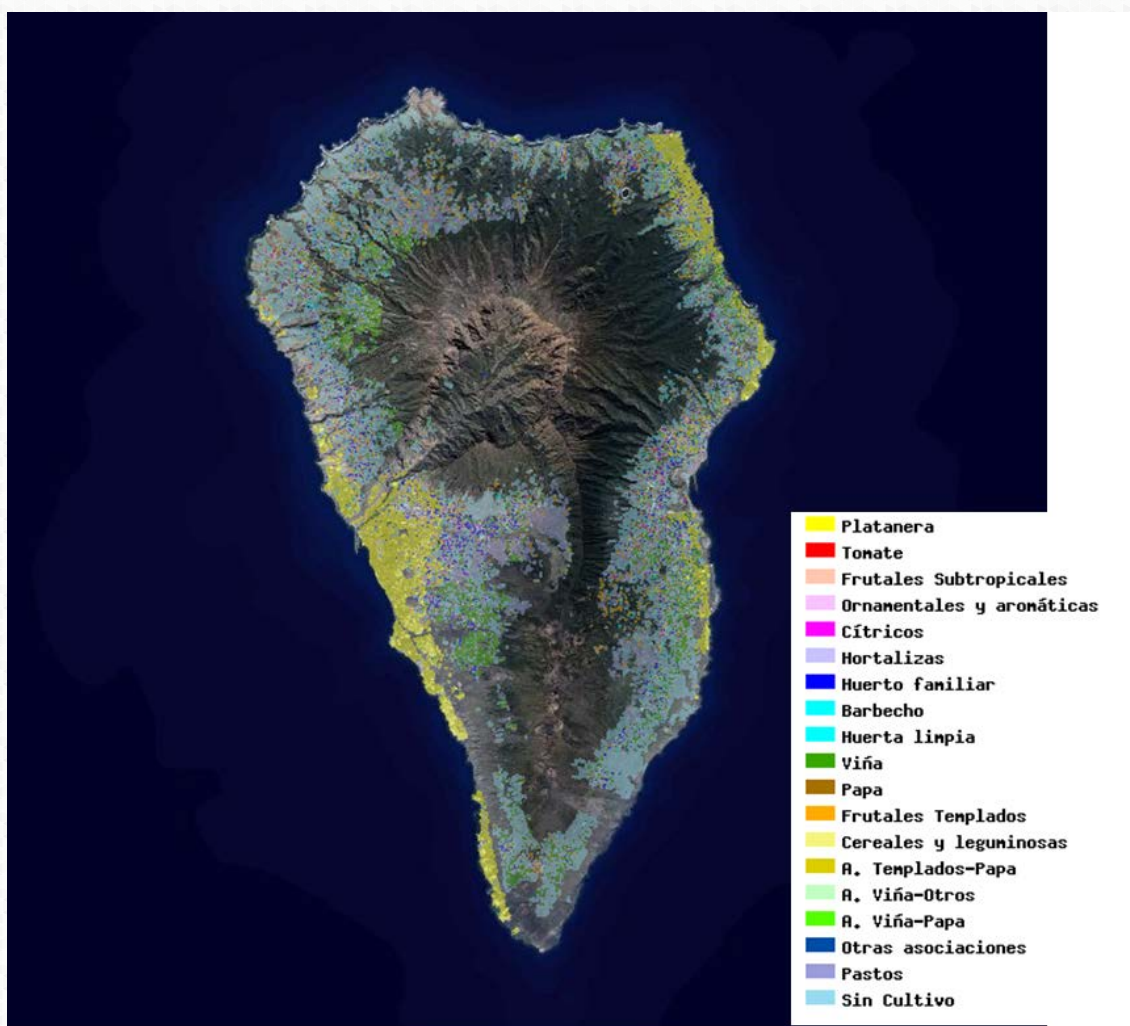
En el año 2014 el municipio con más hectáreas de cultivo de plátano fue Los Llanos de Aridane, que como se puede ver en la Figura 3 concentraba el 25 % de la superficie de cultivo de la isla. Tazacorte cultivaba en 23 % y San Andrés y Sauces el 11 %.

Figura 3. Peso de la superficie de cultivo de plátanos por municipios de La Palma. 2014



Fuente: Estadística Agraria de Canarias. ISTAC

Figura 4. Mapa de cultivos de La Palma



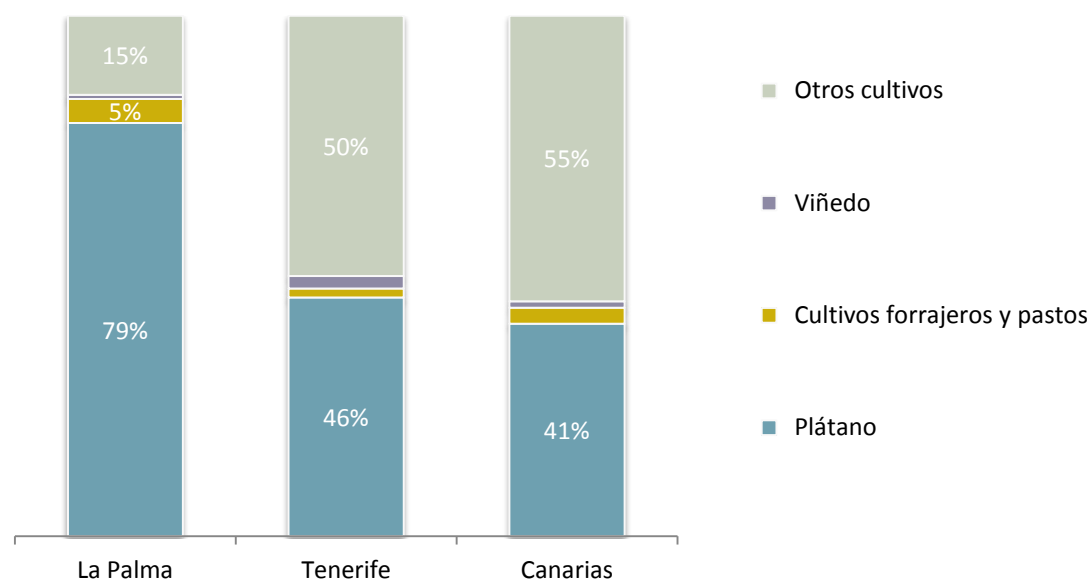
Fuente: GRAFCAN

Producción agrícola

No existe gran cantidad de información sobre la producción agrícola en los últimos años. El Instituto Canario de Estadística publica datos anuales de producción agrícola según cultivos por islas desde el año 2000 hasta el 2011, y la evolución de la producción de plátano en Canarias desde 1939 hasta 2014 (sin diferenciar entre islas). Por su parte, ASPROCAN (Asociación de Organizaciones de Productoras de Plátanos de Canarias) publica en su informe de estadísticas de 2015 datos sobre la producción de plátano por islas entre 2005 y 2015 (ASPROCAN, 2016).

La Palma produjo en 2011 (último año para el que se publican datos segregados por tipo de cultivo) algo más de 155 mil toneladas de productos agrícolas, esto supone un 18 % de la producción total de Canarias. De esas 155 mil toneladas el 79 % fueron de plátano, es decir, algo más de 123 mil toneladas como muestra la Figura 5. El peso de la producción de plátano respecto al resto de cultivos en La Palma es de nuevo muy superior al que se da en Tenerife y en Canarias en general. El segundo cultivo en términos de producción en la isla es el forrajero y pastos, que genera el 5 % de su producción agrícola.

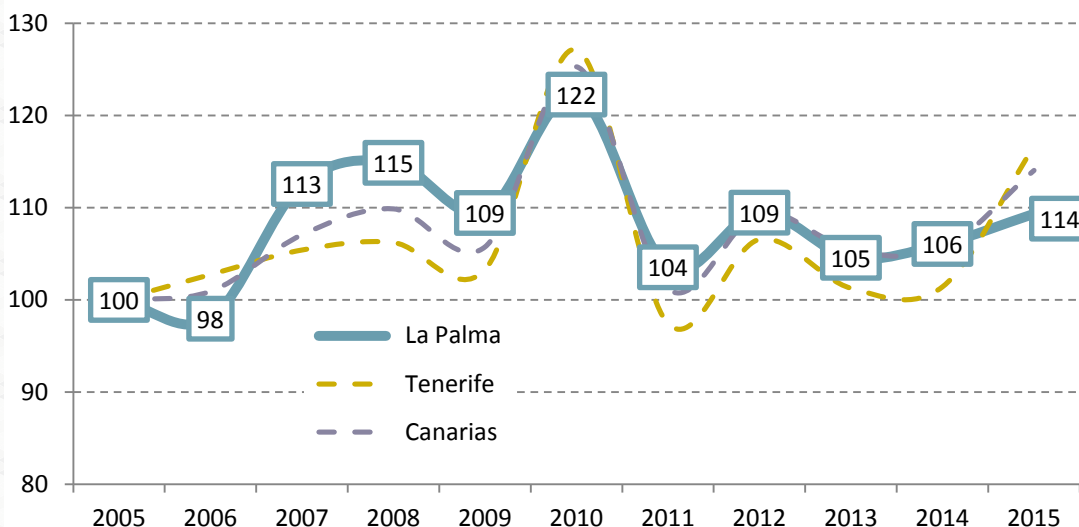
Figura 5. Peso de la producción agrícola según cultivos. 2011



Fuente: Estadística Agraria de Canarias. ISTAC

Respecto al volumen de 2005, la producción de plátanos en La Palma ha tenido ciertos altibajos como se puede ver en la Figura 6. En este periodo la producción se mantiene generalmente por encima del nivel del año 2005, al igual que sucede en Tenerife y de forma global en Canarias. En 2010 la producción de plátano en La Palma experimenta el mayor incremento del periodo, creciendo un 22 % respecto a los niveles de 2005 hasta alcanzar 147 mil toneladas, este incremento es inferior al experimentado por la producción en Tenerife, y que la media de Canarias. Entre 2005 y 2015 la producción de Plátano en La Palma aumentó un 14 %, mientras que en Tenerife un 17 % y en Canarias un 9 %.

Figura 6. Evolución de la producción de plátano. 2005 - 2015
Índice: 2005 = 100



Fuente: Estadística Agraria de Canarias. ISTAC

Subvención

El cultivo del plátano en Canarias recibe cuantiosas subvenciones procedentes del POSEI (Programa comunitario de apoyo a las producciones agrarias de Canarias). Esta ayuda asciende a 141,1 millones de euros anuales, y el sector la recibe desde 2007. Además, existe un complemento de ayuda unitaria para el cultivo al aire libre de 1.200 € por hectárea y año, hasta un máximo de 7.600 hectáreas. La subvención se distribuye abonando 1.200 € por hectárea cultivada al aire libre, y el volumen restante se reparte por kilogramo, atendiendo al histórico de producción de cada beneficiario. Como no disponemos de ese último dato, una aproximación consiste en dividir el importe restante entre el total de kilogramos producidos cada año en Canarias ($141.100.000 - (1.200 \cdot \text{superficie total aire libre de Canarias})$)

$$\frac{141.100.000 - 1.200 \cdot \text{Superficie total aire libre en Canarias}}{\text{Total de kilogramos producidos cada año en Canarias}}$$

Sumando el valor de la ayuda por kilogramo y de la ayuda por hectárea al aire libre se obtendrá la subvención obtenida por la producción de La Palma. Ahora bien, eso no significa que toda entre en esa isla, ya que hay beneficiarios de la ayuda que residen fuera de La Palma, pero puede valer como aproximación.

Ayuda por hectárea al aire libre en 2014

$$1.200 \cdot \text{Superficie total aire libre en Canarias (hasta un máximo de 7.600 hectáreas)}$$

En Canarias, en 2014, se destinaron a producción de plátano al aire libre 5.940 hectáreas. Por lo tanto, la ayuda por hectárea al aire libre se ascendió a **7.128.000 €**.

	Total	Cultivo protegido (en invernadero)	Al aire libre
Canarias	9.128 Ha	3.188 Ha	5.940 Ha
La Palma	3.033 Ha	704 Ha	2.329 Ha

Fuente: Estadística Agraria de Canarias. ISTAC

Ayuda por kilogramo en 2014

En 2014 se produjeron en el archipiélago 364.257 toneladas de plátanos (ASPROCAN, 2016)

$$\frac{141.100.000 - 1.200 \cdot \text{Superficie total aire libre en Canarias}}{\text{Total de kilogramos producidos cada año en Canarias}} = \frac{141.100.000 - 1.200 \cdot 5.900}{364.257.000} = 0,37 \text{ €/Kg}$$

Se estima que la subvención del plátano en Canarias en 2014 (último año para el que tenemos datos de superficie cultivada al aire libre) consistió en **1.200 € por hectárea cultivada al aire libre más 0,37 € por kilogramo producido.**

A partir de estos datos podemos aproximar que el cultivo del plátano en La Palma recibió **49,8 millones de euros** en concepto de subvención en 2014.

Ayuda por hectárea al aire libre 2014	1.200 €/ha	2.329 ha aire libre	2.794.440,00 €
Ayuda por kilogramo en 2014	0,37€/Kg	127.672.000 Kg	46.957.157,13 €
Subvención del plátano en La Palma 2014			49.751.597,13 €

Fuente: Estadística Agraria de Canarias, ISTAC. ASPROCAN, 2015

Ingresos en origen del plátano

El precio del plátano en origen, es decir, el que perciben los agricultores, varía según las semanas del año. En 2014, el precio medio fue de 0,48 € por kilogramo. En la semana 26 (cuarta semana de junio) alcanzó su precio mínimo, 0,22 € por kilogramo, y en la semana 48 (cuarta semana de noviembre) alcanzó un precio máximo de 0,80 € por kilogramo. (Datos extraídos del Ministerio de Agricultura, Alimentación y Medio Ambiente, MAGRAMA).

Dado que en La Palma se produjeron 127.672.000 Kg de plátanos en 2014 (ASPROCAN, 2015), y su precio medio fue de 0,48 €/kg, la producción de esta fruta generó **un ingreso de 61,3 millones de euros.**

Península	Extranjero	Mercado interior	Resto de mercados	Total
126.557.258 Kg	-	743.132 Kg	371.703 Kg	127.672.093 Kg

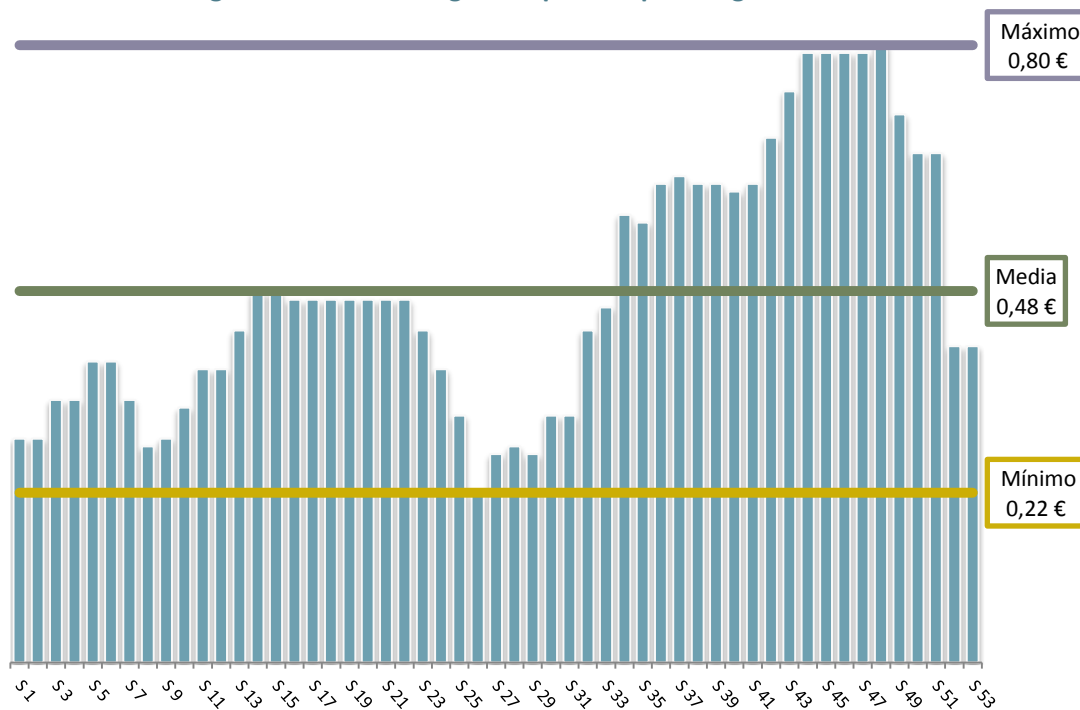
Fuente: ASPROCAN, 2014

Precio medio 2014	0,48 €/Kg
-------------------	-----------

Ingresos en origen por cultivo del plátano en La Palma en 2014

61.282.560,00 €

Figura 6. Precio en origen del plátano por kilogramos en 2014



Fuente: Observatorio de Precios de los Alimentos. Ministerio de Agricultura, Alimentación y Medio Ambiente

Para obtener los ingresos que entran en la isla por el cultivo y venta del plátano a los ingresos en origen por su venta se le debe sumar las ayudas obtenidas. Por lo tanto, La Palma ingresó en 2014 por la producción y venta del plátano 111 millones de euros.

Tabla 6. Ingresos del cultivo del plátano en La Palma por destinos en 2014

Península	Extranjero	Mercado interior	Resto de mercados	Total
126.557.258 Kg	-	743.132 Kg	371.703 Kg	127.672.093 Kg
Fuente: ASPROCAN, 2014				
Precio medio 2014				0,48 €/Kg
Ingresos en origen por cultivo del plátano en La Palma en 2014				61.282.560,00 €

Tabla 7. Subvención recibida por el cultivo del plátano en La Palma en 2014

Ayuda por hectárea al aire libre 2014	1.200 €/ha	2.329 ha aire libre	2.794.440,00 €
Ayuda por kilogramo en 2014	0,37€/Kg	127.672.000 Kg	46.957.157,13 €
Subvención del plátano en La Palma 2014	49.751.597,13 €		
Fuente: Estadística Agraria de Canarias, ISTAC. ASPROCAN, 2015			

Ingresos que entran en La Palma por el cultivo del plátano

111.034.157,13 €

Empleo

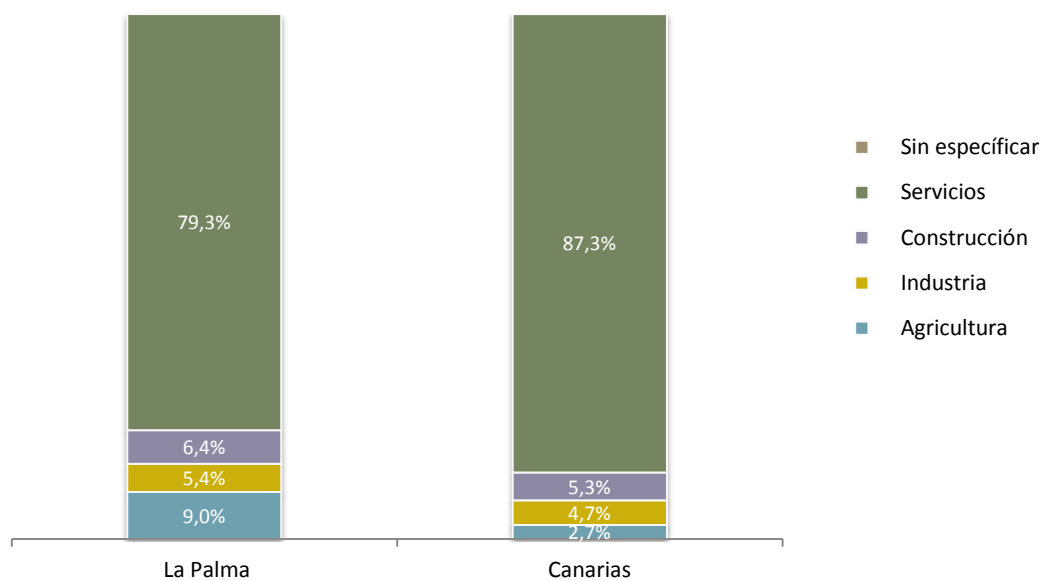
La Palma registra 21.477 empleos el segundo trimestre de 2016 según la estadística de la Seguridad Social, el 78,8 % en el sector servicios. El peso del empleo registrado en la agricultura en la isla es de un 9 % (es decir, 1.924 empleos), muy superior al 2,7 % que representa en las cifras de empleo registradas en Canarias ese periodo (Figura 7). Precisando un poco más, quitándole a la cifra de empleos en agricultura las de Silvicultura y explotación forestal y Pesca y acuicultura, obtenemos que en La Palma se registraron 1.790 empleos en el subepígrafe Agricultura, ganadería, caza y servicios relacionados con las mismas, en el primer trimestre de 2016. Cabe destacar que en la agricultura, al contrario que en el resto de sectores, el peso de trabajadores por cuenta propia es superior al de trabajadores por cuenta ajena.

Tabla 8. Empleo registrado en La Palma en el segundo trimestre de 2016

	Empleos				
	Total	Por cuenta ajena	%	Por cuenta propia	%
TOTAL	21.477	16.440	76,5%	5.037	23,5%
AGRICULTURA	1.925	820	42,6%	1.105	57,4%
A. Agricultura, ganadería, silvicultura y pesca	1.925	820	42,6%	1.105	57,4%
1. Agricultura, ganadería, caza y servicios relacionados con las mismas	1.790	731	40,8%	1.059	59,2%
2. Silvicultura y explotación forestal	7	1	14,3%	6	85,7%
3. Pesca y acuicultura	128	88	68,8%	40	31,3%
INDUSTRIA	1.236	953	77,1%	283	22,9%
CONSTRUCCIÓN	1.382	907	65,6%	475	34,4%
SERVICIOS	16.934	13.760	81,3%	3.174	18,7%

Fuente: Estadísticas de Empleo Registrado. ISTAC

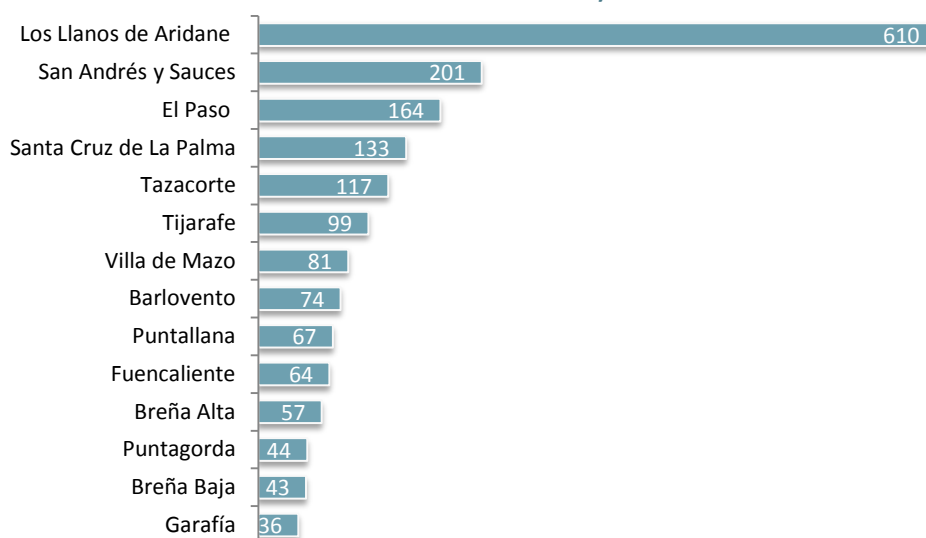
Figura 7. Peso del empleo por según sector económico. 2015



Fuente: Estadísticas de Empleo Registrado. ISTAC

Los municipios de la isla de La Palma con más empleo registrado en el subepígrafe *Agricultura, ganadería, caza y servicios relacionados con las mismas* son Los Llanos de Aridane (610 empleos), San Andrés y Sauces (201 empleos) y El Paso (164 empleos), como se observa en la Figura 8.

Figura 8. Empleo registrado en Agricultura, ganadería, caza y servicios relacionados con las mismas según municipios de La Palma (segundo trimestre de 2016)



Fuente: Estadística Agraria de Canarias. ISTAC

Según las estadísticas de Afiliaciones a la Seguridad Social en La Palma en el segundo trimestre de 2016 había 1.916 afiliaciones a la Seguridad Social en el epígrafe AA. *Agricultura, ganadería, silvicultura y pesca*, de los cuales 1.658 son hombres y 258 mujeres, esto supone una proporción 87 % - 13 % respectivamente. El 58 % de las afiliaciones son como autónomo.

Tabla 9. Afiliaciones a en La Palma en el segundo trimestre de 2016

	Total	Hombres	%	Mujeres	%	Asalariados	%	Autónomos	%
Afiliaciones totales	20.142	11.190	55,6%	8.952	44,4%	15.070	74,8%	5.072	25,2%
AA. Agricultura, ganadería, silvicultura y pesca	1.916	1.658	86,5%	258	13,5%	811	42,3%	1.105	57,7%

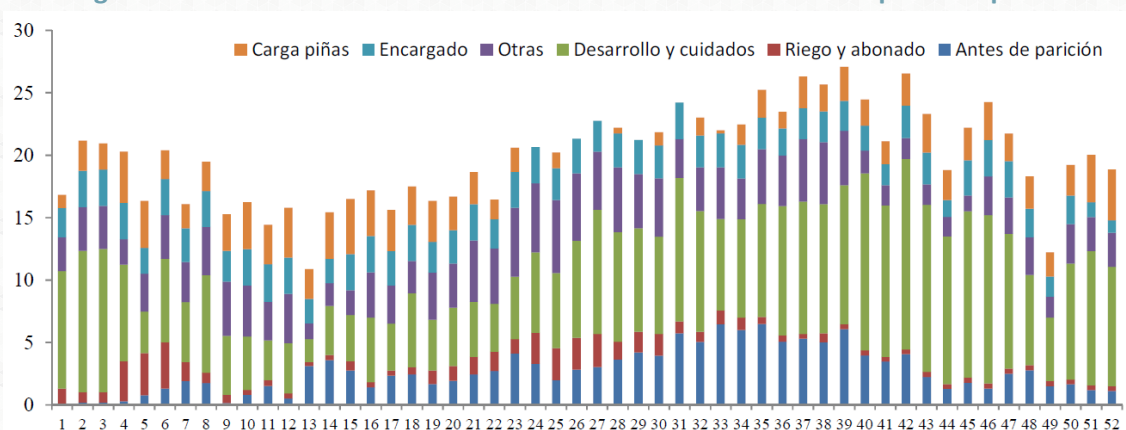
Fuente: Estadísticas de Afiliación a la Seguridad Social. ISTAC

Empleo en el cultivo del plátano

Características generales del empleo en el cultivo del plátano (Cáceres-Hernández et al., 2012):

- a. *La distribución de las horas de trabajo no es homogénea en el tiempo.* Este cultivo exige cuidados a lo largo de todo el año, pero con mayor intensidad en unos momentos que en otros. El mayor peso de trabajo lo tienen las labores de desarrollo y cuidados, y su distribución a lo largo del año determina en planteamiento general. La mayor intensidad de mano de obra se produce de julio a enero, periodo en el que se encadenan una serie de labores intensivas en mano de obra muy importantes para el desarrollo adecuado del producto final.

Figura 9. Distribución semanal de horas de actividad en cultivo de plátanos por ha



Fuente: (Cáceres-Hernández et al., 2012)

- b. *Plantillas de trabajadores con un elevado promedio de edad.* Lo que repercute en el rendimiento de éstas.
- c. *Plantillas de trabajadores con una antigüedad media alta.* Lo que repercute en las cargas salariales, y por ende, en los costes de producción.
- d. *Una hectárea cultivada requiere, por término medio 1.127 horas de trabajo al año.*

Tabla 10. Horas de actividad en cultivo de plátanos por hectárea

Tareas	Costes fijos		Costes variables		Total costes	
	Horas	%	Horas	%	Horas	%
Antes de parición	19,2	6,01	121,7	15,09	140,93	12,51
Riego y abonado	33,4	10,45	20,0	2,48	53,453	4,74
Desarrollo y cuidados			414,3	51,36	414,26	36,77
Post-cosecha	91,2	28,49			91,179	8,09
Otras	45,9	14,33	132,6	16,44	178,44	15,84
Encargado	130,3	40,73			130,35	11,57
Carga de piñas			118,0	14,64	118,05	10,48
TOTAL	320,1		806,6		1126,7	

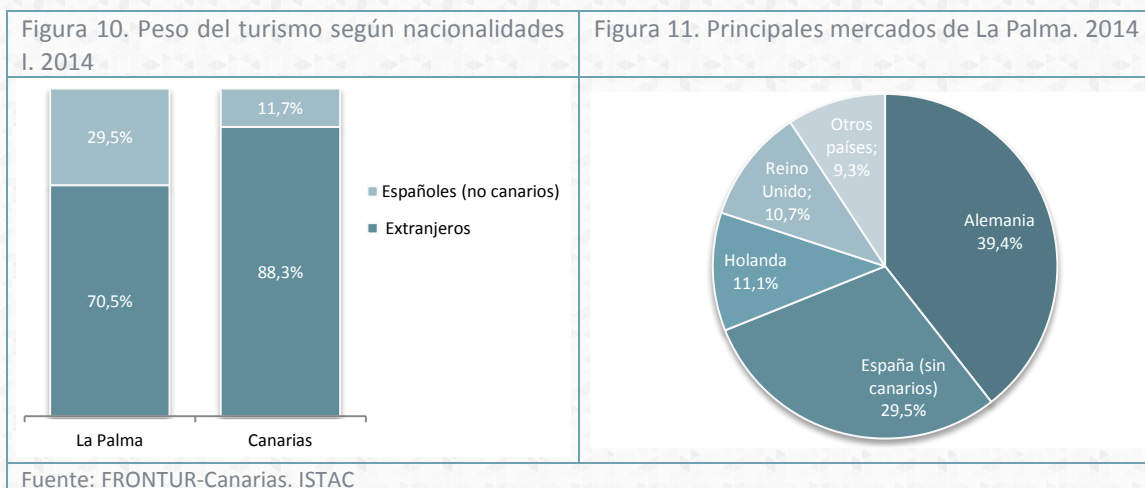
Fuente: (Cáceres-Hernández et al., 2012)

Dado que en La Palma se cultivaron 3.030 hectáreas de plátano en 2014, que cada hectárea requiere 1.127 horas de trabajo al año y que el año 2014 tuvo 1.764 horas de trabajo efectivas¹, se puede aproximar que el cultivo del plátano en La Palma requiere de **1.936** puestos de trabajo a jornada completa.

¹ Según CC.OO., en 2014 en una empresa tipo con la jornada de convenio y un horario de 8 horas de trabajo diario el calendario deberá tener como máximo 220 días de trabajo más cuatro horas (1.764 horas de jornada anual divididas entre las 8 horas diarias). En ningún caso el calendario tiene que sobrepasar la jornada máxima de 1.764 horas anuales, además de disponer individualmente de 10 horas, que serán de libre disposición para el trabajador.

3. Importancia del turismo en la economía de La Palma

La Palma recibió 154 mil turistas (extranjeros y peninsulares) en 2014, último año para el que se ha publicado información. De estos, el 29,5 % fueron españoles (sin tener en cuenta los canarios) y el resto extranjeros. Cabe destacar que el peso del turismo peninsular en La Palma más que duplica a al que tiene este mercado en Canarias (el 11,7 %) como se puede ver en la Figura 10. Los principales mercados para la isla son el alemán, el español, el holandés y el británico, como muestra la Figura 11.



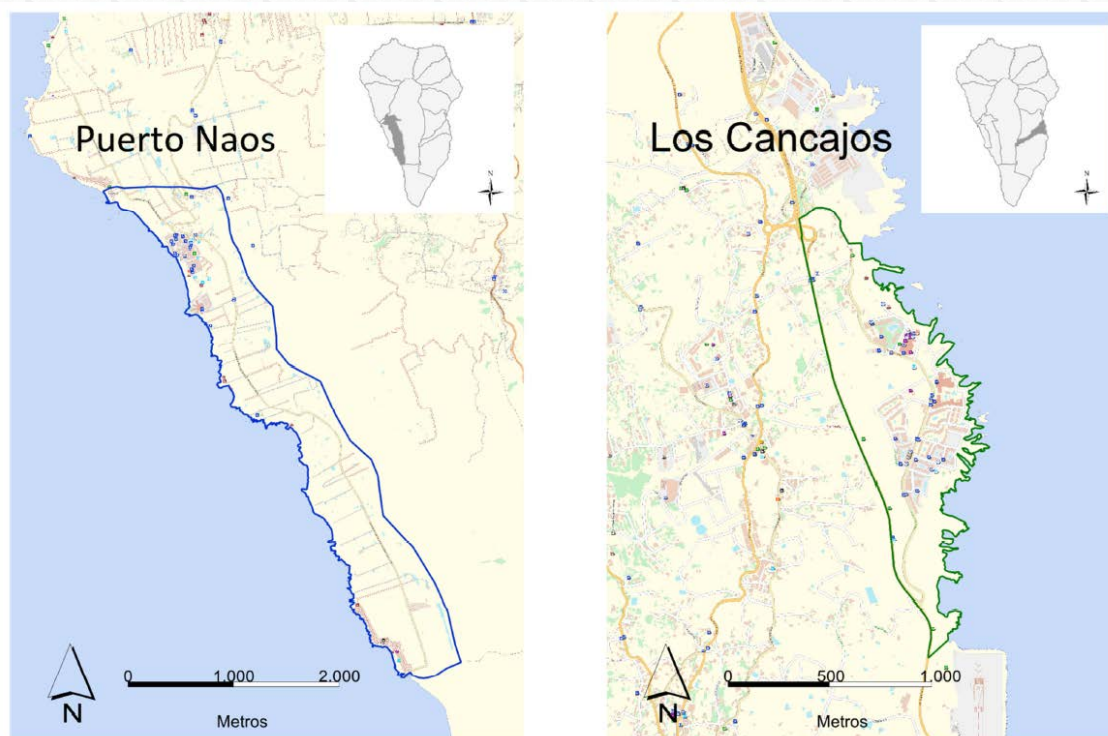
La isla contó en 2015 con 125 establecimientos alojativos abiertos, tanto hoteles como apartamentos. Estos establecimientos ofertaron casi ocho mil plazas. Generando más de un millón y medio de pernoctaciones de algo más de 230 mil viajeros (esta cifra sí tiene en cuenta a los turistas canarios). La estancia media fue de 6,8 noches por viajero, y la ocupación del 55 % de media. Se han vendido a un precio medio de 38,49 €, lo que ha producido un ingreso por habitación disponible medio de 22,71 €, como sintetiza la Tabla 11.

Tabla 11. Cifras turísticas. La Palma. 2015	
Establecimientos	125
Plazas	7.735
Habitaciones – aptos. disponibles	3.229
Pernoctaciones	1.555.367
Viajeros	230.443
Estancia media	6,75 noches
Tasa de ocupación por plazas	55,09 %
Tasa de ocupación por habitaciones-aptos.	59,02 %
Tarifa media diaria (ADR)	38,49 €
Ingreso por habitación disponible (RevPAR)	22,71 €
Fuente: Encuesta de Alojamiento Turístico. ISTAC	

Superficie ocupada por el turismo

La isla de La Palma tiene dos destinos turísticos principales: *Los Cancajos* y *Puerto Naos*. *Los Cancajos* contiene 3.000 plazas alojativas (en hoteles y apartamentos), mientras que *Puerto Naos* 1.519. Es decir, estos dos núcleos turísticos concentran el 54 % de las plazas de la isla. El 46 % restante de las plazas alojativas están dispersas por el resto de la isla (Encuestas de Alojamiento Turístico, ISTAC).

Figura 12.

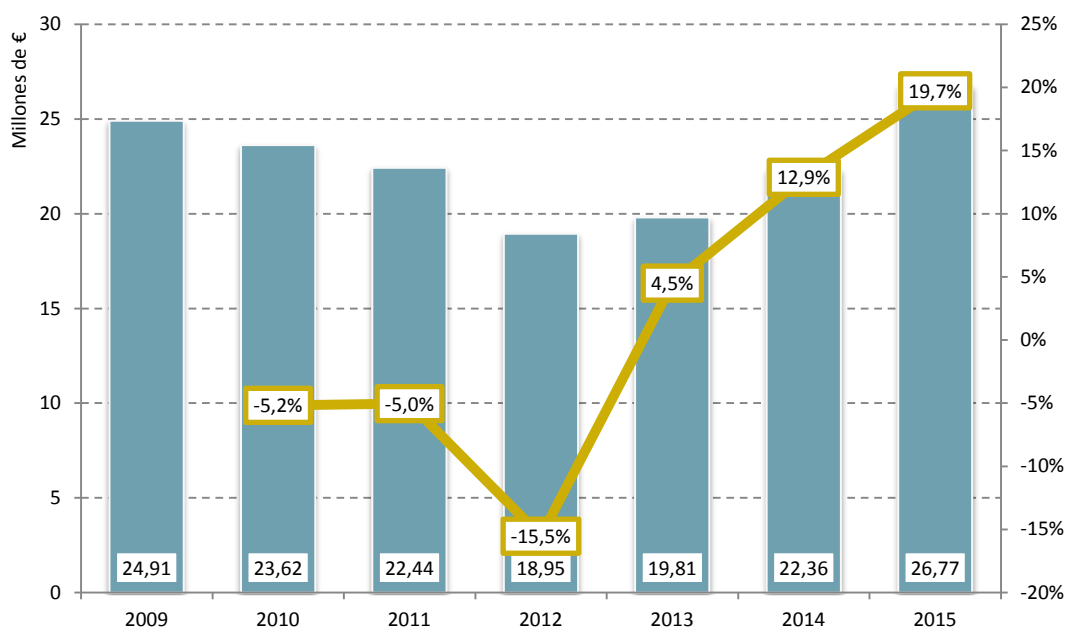


Estos dos núcleos donde se concentra principalmente el alojamiento turístico en La Palma –*Los Cancajos* y *Puerto Naos*- ocupan 4,16 Km² (416 hectáreas), lo que supone un 0,6 % de la superficie de la isla.

Ingresos del sector alojativo

El sector alojativo reglado de La Palma ingresó más de **26 millones** de euros brutos (ADR*habitación ocupada) en 2015. Esta cifra creció casi un 20 % respecto al año anterior.

Figura 13. Ingresos de los alojamientos turísticos (hoteles y apartamentos) de La Palma. 2015 (Eje secundario -dcha.- Tasa de variación interanual)

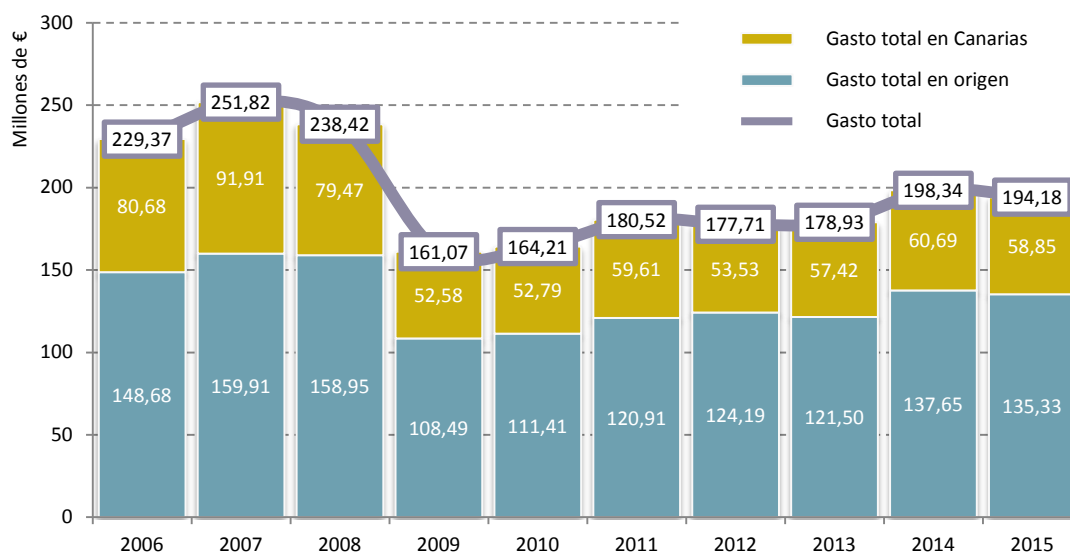


Fuente: Encuesta de Alojamiento Turístico. ISTAC.

Gasto turístico

Los turistas que visitaron La Palma durante 2015 gastaron un total de 194 millones de euros, de los cuales 59 millones fueron gastados en La Palma, y 135 millones los pagaron los visitantes en sus países de origen, antes de viajar. En 2009 este gasto cayó considerablemente, y a partir de entonces se ha ido recuperando lentamente sin alcanzar aún los niveles de gasto previo a la crisis.

Figura 14. Gasto turístico total en La Palma. 2015



Fuente: Encuesta sobre Gasto Turístico. ISTAC

Tomando como referencia que un 40 % del gasto en origen llega al destino, podemos considerar que el consumo turístico de La Palma alcanzó los **112,98 millones de euros** (58,85 + 40 % · 135,33).

Empleo

Según las Encuestas de Alojamiento Turístico realizadas por el Instituto Canario de Estadística, ISTAC, en La Palma, había 961 empleos en alojamientos turísticos (hoteles y apartamentos). Lo que supone 12,26 empleos por cada 100 plazas, o 4 empleos por cada 10.000 € de ingresos.

Tabla 12. Cifras de empleo en alojamientos turísticos (hoteles y apartamentos) de La Palma. Junio 2016	
Empleos	961
Empleos por cada 100 plazas alojativas	12,26
Empleos por cada 1.000 pernoctaciones	7,77
Empleos por cada 100 viajeros	5,00
Empleos por cada 10.000 euros de ingresos alojativos	4,09
Fuente: Encuestas de Alojamiento Turístico. ISTAC	

Si estudiamos el empleo que el turismo genera en La Palma desde la perspectiva de la oferta debemos analizar el empleo generado en las actividades características del turismo (OMT, 2010), es decir, en:

- Alojamiento para los visitantes
- Restaurantes
- Transporte de pasajeros
- Agencias de viajes y de otros servicios de reserva
- Alquiler y arrendamiento de equipos de transporte
- Actividades culturales
- Actividades deportivas y recreativas

Tabla 13. Actividades económicas características del turismo según CNAE 09

Código y título de las actividades	
491 Transporte interurbano de pasajeros por ferrocarril	791 Actividades de agencias de viajes y operadores turísticos
493 Otro transporte terrestre de pasajeros	799 Otros servicios de reservas y actividades relacionadas con los mismos
501 Transporte marítimo de pasajeros	771 Alquiler de vehículos de motor
503 Transporte de pasajeros por vías navegables interiores	773 Alquiler de otra maquinaria, equipos y bienes tangibles
511 Transporte aéreo de pasajeros	900 Actividades de creación, artísticas y espectáculos
522 Actividades anexas al transporte	910 Actividades de bibliotecas, archivos, museos y otras actividades culturales
55 Servicios de alojamiento	931 Actividades deportivas
56 Restauración	932 Actividades recreativas y de entretenimiento

Fuente: Instituto de Estudios Turísticos. Elaboración Vázquez y Hernández (2016)

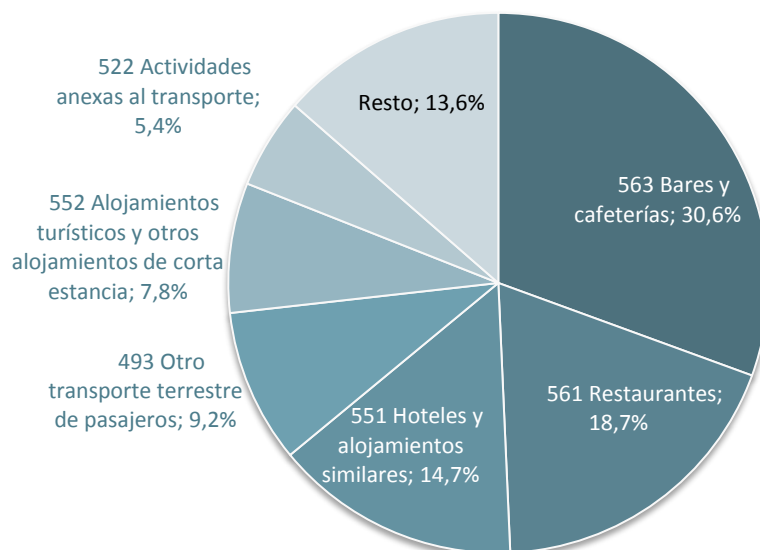
Tabla 14. Afiliaciones a la Seguridad Social en La Palma en el segundo trimestre de 2016	
TOTAL DE AFILIACIONES	20.142
TOTAL DE AFILIACIONES EN ACTIVIDADES CARACTERÍSTICAS DEL TURISMO	3.615
551 Hoteles y alojamientos similares	532
552 Alojamientos turísticos y otros alojamientos de corta estancia	281
553 Campings y aparcamientos para caravanas	1
559 Otros alojamientos	20
561 Restaurantes y puestos de comidas	677
562 Provisión de comidas preparadas para eventos y otros servicios de comidas	51
563 Establecimientos de bebidas	1.105
491 Transporte interurbano de pasajeros por ferrocarril	0
493 Otro transporte terrestre de pasajeros	333
501 Transporte marítimo de pasajeros	13
503 Transporte de pasajeros por vías navegables interiores	10
511 Transporte aéreo de pasajeros	7
522 Actividades anexas al transporte	196
791 Actividades de agencias de viajes y operadores turísticos	62
799 Otros servicios de reservas	27
771 Alquiler de vehículos de motor	86
773 Alquiler de otra maquinaria, equipos y bienes tangibles	7
900 Actividades de creación, artísticas y espectáculos	48
910 Actividades de bibliotecas, archivos, museos y otras actividades culturales	4

931 Actividades deportivas	99
932 Actividades recreativas y de entretenimiento	56
OTRAS AFILIACIONES	16.527
Fuente: Estadística de Afiliación a la Seguridad Social. ISTAC	

La Palma presenta algo más de 20 mil afiliaciones a la Seguridad Social en el segundo trimestre de 2016. El 18 % de estas, 3.615 afiliaciones, son en actividades características del turismo, precisando por sexos, 1.881 hombres y 1.734 mujeres.

Dentro del total de afiliaciones en actividades características del turismo en La Palma en el segundo trimestre de 2016, la actividad con mayor peso es la de *Establecimientos de bebidas* (con un 30,6 %), seguido de *Restaurantes y puestos de comidas* (18,7 %), y *Hoteles y alojamientos similares* (14,7 %), como se puede ver en la Figura 15.

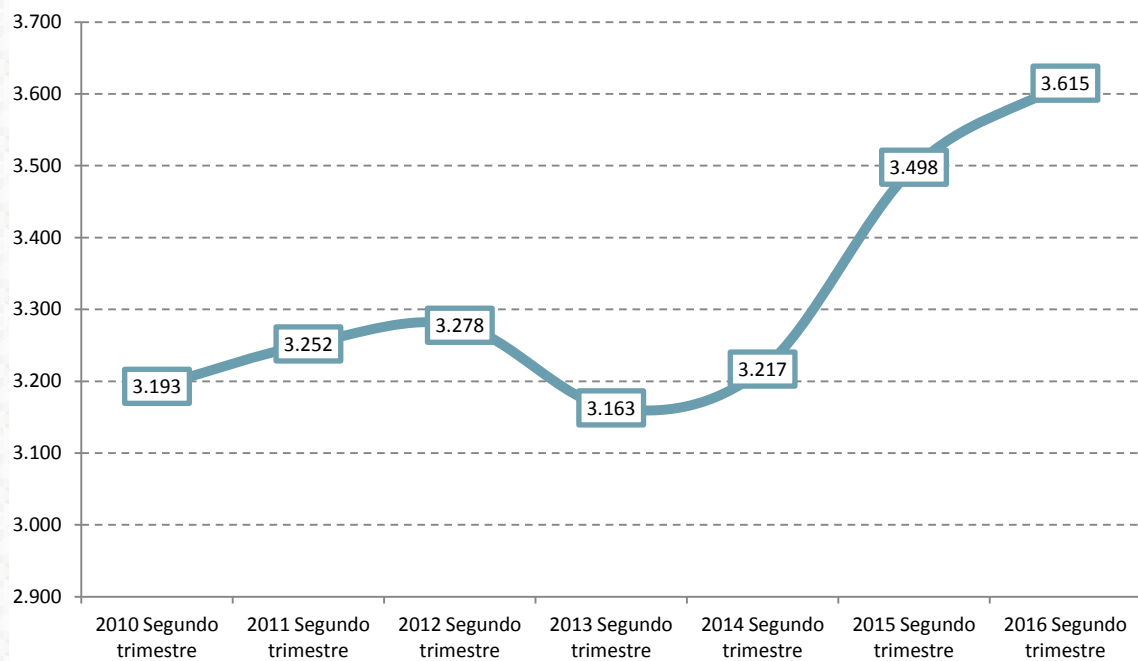
Figura 15. Peso de cada actividad dentro del total de afiliaciones en actividades características del turismo de La Palma en el segundo semestre de 2016



Fuente: Estadística de Afiliación a la Seguridad Social. ISTAC

Las afiliaciones en actividades características del turismo en La Palma han crecido en torno a un 13 % en el segundo periodo trimestre de 2016 respecto al mismo periodo de 2010.

Figura 16. Afiliaciones en actividades características del turismo en La Palma



Fuente: Estadística de Afiliación a la Seguridad Social. ISTAC

4. Comparativa entre el peso del sector del plátano y el turístico en la economía palmera

Superficie ocupada

El cultivo del plátano en La Palma ocupa 3.033 hectáreas, según las *Estadística Agraria de Canarias* publicadas por el ISTAC (datos de 2012, último año para el que existe información que permita comparar entre cultivos). Esto supone el 4,3 % de la superficie de la isla.

En cuanto a la superficie ocupada por el turismo, La Palma tiene dos destinos turísticos principales: *Los Cancajos* y *Puerto Naos*. *Los Cancajos* contiene 3.000 plazas alojativas (en hoteles y apartamentos), mientras que *Puerto Naos* 1.519. Es decir, estos dos núcleos turísticos concentran el 54 % de las plazas de la isla. El 46 % restante de las plazas alojativas están dispersas por el resto de la isla (Encuestas de Alojamiento Turístico, ISTAC). Estos dos núcleos donde se concentra principalmente el alojamiento turístico en La Palma ocupan 4,16 Km² (416 hectáreas), lo que supone un 0,6 % de la superficie de la isla.

Tabla 15. Superficie ocupada por cultivo del plátano y zonas de alta concentración de alojamiento turístico en La Palma			
	Hectáreas	Km2	Peso
Cultivo del plátano	3.033	30,33	4,3%
Núcleos turísticos		4,16	0,6%
Los Cancajos		0,82	0,1%
Puerto Naos		3,34	0,5%
La Palma		708,32	100,0%
Fuente: Estadística Agraria de Canarias. ISTAC			

Por lo tanto, el cultivo del plátano ocupa siete veces más superficie de suelo que los núcleos de alta concentración de alojamientos turísticos de la isla.

Empleo

La Palma presenta algo más de 20 mil afiliaciones a la Seguridad Social en el segundo trimestre de 2016. El 18 % de éstas, 3.615 afiliaciones, son en actividades características del turismo. El detalle por sexos sería 1.881 hombres y 1.734 mujeres. Según la Encuesta de Alojamiento Turístico elaborada por el ISTAC a los propios establecimientos de oferta de alojamiento reglada, en junio de 2016 hubo 961 empleos en alojamientos turísticos reglados en La Palma.

No se conoce el número de afiliaciones a la Seguridad Social en el cultivo del plátano concretamente, pero sí las afiliaciones en el epígrafe AA. *Agricultura, ganadería, silvicultura y pesca* en el mismo periodo, estas fueron 1.916 (10 % del total de afiliaciones de la isla), de las cuales 1.658 fueron de hombres y 258 de mujeres.

Dado que en La Palma se cultivaron 3.030 hectáreas de plátano en 2014, que cada hectárea requiere 1.127 horas de trabajo al año y que el año 2014 tuvo 1.764 horas de trabajo efectivas, se puede aproximar que el cultivo del plátano en La Palma requiere de **1.936** puestos de trabajo a jornada completa.

Dado que en La Palma se cultivan unas 3.030 hectáreas de plátano en 2014, que cada hectárea requiere 1.127 horas de trabajo al año (Cáceres-Hernández et al., 2012) y que el año 2014 tuvo 1.764 horas de trabajo efectivas, se puede aproximar que el cultivo del plátano en La Palma requiere de **1.936** puestos de trabajo a jornada completa. Si tenemos en cuenta la proporción de hombres y mujeres en el número de afiliaciones a la seguridad social en el epígrafe AA. *Agricultura, ganadería, silvicultura y pesca*, en el segundo trimestre de 2016 en La Palma, esta es 87 % de hombres y 13 % mujeres.

Tabla 16. Afiliaciones a la seguridad social y empleo					
	Total afiliaciones	Hombres	% Hombres	Mujeres	% Mujeres
Afiliaciones a la seguridad social en actividades características del turismo	3.615	1.881	52,0%	1.734	48,0%
Afiliaciones a la seguridad social en actividades de alojamiento	834	359	43,0%	475	57,0%
551 Hoteles y alojamientos similares	532	245	46,1%	287	53,9%
552 Alojamientos turísticos y otros alojamientos de corta estancia	281	106	37,7%	175	62,3%
553 Campings y aparcamientos para caravanas	1	1	100,0%	0	0,0%
559 Otros alojamientos	20	7	35,0%	13	65,0%
Empleos en alojamientos turísticos reglados (junio 2016)	961				
Afiliaciones en el epígrafe AA. Agricultura, ganadería, silvicultura y pesca	1.916	1.658	86,5%	258	13,5%
1. Agricultura, ganadería, caza y servicios relacionados con las mismas	1.790				
Puestos de trabajo a jornada completa en el cultivo del plátano	1.936				
Fuente: Fuente: Estadística de Afiliación a la Seguridad Social y Encuesta de Alojamiento Turístico. ISTAC					

Las afiliaciones a la seguridad social en actividades características del turismo en La Palma son casi el doble que las afiliaciones en el epígrafe AA. *Agricultura, ganadería, silvicultura y pesca*, que incluyen el resto de cultivos y actividades de ganadería, silvicultura y pesca. Además, el peso del empleo femenino es muy superior en el sector turístico que en la agricultura.

Ingresos de la isla

En La Palma se produjeron 127.672.000 Kg de plátanos en 2014 (ASPROCAN, 2015), y su precio medio fue de 0,48 €/kg. Por lo tanto, la producción de plátano generó un ingreso de 61,3 millones de euros, lo que, unido a las ayudas obtenidas ese mismo periodo, revela que La Palma ingresó en 2014 por la producción y venta del plátano 111 millones de euros.

Por otro lado, los turistas que visitaron La Palma durante 2014 gastaron un total de 199 millones de euros, de los cuales 61 millones fueron gastados en La Palma, y 138 millones los pagaron los visitantes en sus países de origen, antes de viajar. Tomando como referencia que un 40 % del gasto en origen llega al destino, podemos considerar que el consumo turístico de La Palma alcanzó los **115,75 millones de euros** (60,69 + 40 % · 137,65).

Tabla 17. Ingresos del cultivo del plátano en La Palma por destinos en 2014				
Península	Extranjero	Mercado interior	Resto de mercados	Total
126.557.258 Kg	-	743.132 Kg	371.703 Kg	127.672.093 Kg
Fuente: ASPROCAN, 2014				
Precio medio 2014				0,48 €/Kg
Ingresos en origen por cultivo del plátano en La Palma en 2014				61.282.560,00 €

Tabla 18. Subvención recibida por el cultivo del plátano en La Palma en 2014			
Ayuda por hectárea al aire libre 2014	1.200 €/ha	2.329 ha aire libre	2.794.440,00 €
Ayuda por kilogramo en 2014	0,37€/Kg	127.672.000 Kg	46.957.157,13 €
Subvención del plátano en La Palma 2014	49.751.597,13 €		
Fuente: Estadística Agraria de Canarias, ISTAC. ASPROCAN, 2015			

Ingresos que entran en La Palma por el cultivo del plátano	111.034.157,13 €
---	-------------------------

Tabla 19. Producción e ingresos del cultivo del plátano en La Palma por islas y destinos en 2014				
Península	Extranjero	Mercado interior	Resto de mercados	Total
126.557.258 Kg	-	743.132 Kg	371.703 Kg	127.672.093 Kg
Fuente: ASPROCAN, 2014				
Precio medio 2014				0,48 €/Kg
Fuente: Observatorio de Precios de los Alimentos. Ministerio de Agricultura, Alimentación y Medio Ambiente				
Ingresos en origen por cultivo del plátano en La Palma en 2014				61.282.560,00 €
Gasto turístico en La Palma				60.687.826,00 €
40 % Gasto turístico en los países de origen de los turistas (137.649.335,00 €)				55.059.734,00 €
Fuente: Encuesta sobre Gasto Turístico. ISTAC				
Ingresos por turismo en La Palma 2014				115.747.560,00 €

Por lo tanto, los ingresos por turismo de la isla de La Palma en 2014 superan a los ingresos por el cultivo del plátano en 4,7 millones de euros.

Ingresos que entran en La Palma por el cultivo del plátano	111.034.157,13 €
Ingresos por turismo en La Palma 2014	115.747.560,00 €

5. Referencias

- ASPROCAN. (2015). *Estadísticas 2014*. Santa Cruz de Tenerife. Retrieved from http://platanodecanarias.net/ESTADISTICAS_2014.pdf
- ASPROCAN. (2016). *Estadísticas año 2015*. Santa Cruz de Tenerife: Asociación de Organizaciones de Productores de Plátanos de Canarias. Retrieved from http://platanodecanarias.net/ESTADISTICAS_2015.pdf
- Cáceres-Hernández, J. J., González-Gómez, J. I., Martín-Rodríguez, G., Morini-Marrero, S., Nuez-Yáñez, J. S., Pérez-Moriana, E. D., & Ramos-Henríquez, J. M. (2012). Análisis de Costes, Precios y Competitividad en la Agricultura Canaria de Exportación. *Memoria Científica Del Proyecto de Investigación PI2008/126. Agencia Canaria de Investigación, Innovación Y Sociedad de La Información. Santa Cruz de Tenerife.*
- González de Cossío, Á. (2008). *Nueva ayuda al sector de producción de plátanos en Canarias*. Gobierno de Canarias, Consejería de Economía y Hacienda. Retrieved from <http://repositori.uji.es/xmlui/handle/10234/55984>
- Hernández, J. Á., Morales, A. G., & Castellano, J. M. P. (2016). Los orígenes del turismo en la Isla de la Palma: La década de los sesenta del siglo XX. In *Anales de Geografía de la Universidad Complutense* (Vol. 36, pp. 71–90). Retrieved from <http://revistas.ucm.es/index.php/AGUC/article/view/52714>
- UNWTO. (2010b). Tourism Satellite Account: Recommended methodological framework 2008. *Studies in Methods, Series F*, (80).



**Cátedra
Turismo**
CAJACANARIAS · ASHOTEL · ULL

ULL

Universidad
de La Laguna