

MEMORIA DEL TRABAJO FIN DE GRADO

**VARIABLES QUE AFECTAN A LAS LLEGADAS DE PASAJEROS REGISTRADOS EN LOS
AEROPUERTOS DE LAS CAPITALS CANARIAS (2005-2015)**

**CHANGEABLE AFFECTING THE PASSENGER ARRIVALS AT AIRPORTS REGISTERED OF
CANARY'S CAPITALS (2005-2015)**

Autor/a: D/D^a DANIEL ÁNGEL IGLESIAS DEL TORO

Tutor/a: D/D^a GINÉS GUIRAO PÉREZ

Grado en ECONOMÍA
FACULTAD DE ECONOMÍA, EMPRESA Y TURISMO
Curso Académico 2015 / 2016

SAN CRISTÓBAL DE LA LAGUNA, 10 de junio de 2016

D./Dña GINÉS GUIRAO PÉREZ del departamento de economía aplicada y métodos cuantitativos

CERTIFICA:

Que la presente Memoria de Trabajo Fin de Grado en Economía titulada análisis comparativo de las llegadas de pasajeros registrados en los aeropuertos de las capitales canarias y presentada por el/la alumno/a Daniel Ángel Iglesias del Toro realizada bajo mi dirección, reúne las condiciones exigidas por la Guía Académica de la asignatura para su defensa.

Para que así conste y surta los efectos oportunos, firmo la presente en La Laguna a de dos mil dieciséis.

El/La tutor/a o Los/as tutores/as

Fdo: D./Dña.

LUGAR Y FECHA

RESUMEN

A través de este trabajo, el objetivo será conseguir analizar la recepción de pasajeros entre los aeropuertos capitalinos de las Islas Canarias en un período de once años con una serie de variables que facilitaran finalmente su comparación. Para ello se realizará un análisis de la demanda de cada aeropuerto. Además, añadiré un pequeño análisis sobre el sector turístico de las dos islas comparadas anteriormente.

ABSTRACT

Through this work I want to be able to analyze the reception of passengers between the capital's airports in the Canary Islands over a period of eleven years and finally make a comparison. To do this I will conduct an analysis of the demand for each airport. In addition, I will add a little analysis on the tourism sector of the two islands compared above.

PALABRAS CLAVES

Turismo, Islas Canarias, aeropuertos, rutas, compañías y competencia.

KEYWORDS

Tourism, Canary Islands, airports, roads, companies and competition.

ÍNDICE

	Pág.
1. INTRODUCCIÓN	6
2. PRINCIPALES AEROPUERTOS CANARIOS	7
2.1. VARIABLES COMPETITIVAS	8
2.1.1. Calidad y servicios.....	8
2.1.2. Tasas aeroportuarias.....	9
2.1.3. Servicios comerciales.....	11
2.1.4. Publicidad y marketing.....	11
2.1.5. Volumen de tráfico aéreo.....	12
2.1.6. Número de rutas aéreas.....	12
2.1.7. Compañías aéreas.....	12
2.1.8. Transporte y acceso.....	15
2.1.9. Eficacia en costes.....	15
2.1.10. Nuevas tecnologías.....	15
3. COMPARACIÓN ENTRE LOS AEROPUERTOS	16
3.1. EVOLUCIÓN DEL FLUJO DE ENTRADAS DE TURISTAS.....	16
3.2. DEMANDA TURÍSTICA.....	16
3.2.1. Turismo internacional.....	16
3.2.2. Turismo nacional.....	19
3.2.3. Turismo insular.....	22
4. CONCLUSIONES	26
5. BIBLIOGRAFÍA Y FUENTES DOCUMENTALES	27

ÍNDICE DE TABLAS Y GRÁFICOS

	Pág.
1. Tabla del estacionamiento de aeronaves	9
2. Tabla de combustibles y lubricantes	10
3. Tabla de servicios meteorológicos	10
4. Tabla de las compañías del Aeropuerto TFN	12
5. Tabla de las compañías del Aeropuerto TFS	13
6. Tabla de las compañías del Aeropuerto GC	14
7. Tabla de registro de pasajeros de vuelos internaciones al Aeropuerto TFN	16
8. Tabla de registro de pasajeros de vuelos internaciones al Aeropuerto TFS	17
9. Tabla de registro de pasajeros de vuelos internaciones al Aeropuerto GC	18
10. Gráfico de la evolución del registro de llegadas de pasajeros de vuelos internacionales	18
11. Tabla de registro de pasajeros de vuelos nacionales al Aeropuerto TFN	19
12. Tabla de registro de pasajeros de vuelos nacionales al Aeropuerto de TFS	20
13. Tabla de registro de pasajeros de vuelos nacionales al Aeropuerto GC	21
14. Gráfico de la evolución del registro de llegadas de vuelos nacionales	21
15. Tabla de registro de pasajeros de vuelos insulares al Aeropuerto de TFN	22
16. Tabla de registro de pasajeros de vuelos insulares al Aeropuerto de TFS	23
17. Tabla de registro de pasajeros de vuelos insulares al Aeropuerto de GC	24
18. Gráfico de evolución del registro de llegadas de pasajeros de vuelos insulares....	25

1. INTRODUCCIÓN

Este proyecto tiene como objetivo principal conocer la situación de los aeropuertos capitalinos de las Islas Canarias a través de la recepción de pasajeros durante el período de once años, para así ver su evolución.

Para ello, se va a comparar una serie de variables competitivas del Aeropuerto de Tenerife Norte, Aeropuerto de Tenerife Sur, y Aeropuerto de Las Palmas de Gran Canaria, con el fin de profundizar en el estudio de la competitividad de dos de los aeropuertos más turísticos en España bajo la teoría de que los aeropuertos tienen autonomía para decidir sobre las principales variables estratégicas que les permiten competir y poder seguir avanzado en una mejora a nivel colectivo y beneficiosa para las Islas, a pesar de que están gestionados por la sociedad anónima española AENA.

AENA, S.A. es una sociedad mercantil estatal que gestiona los aeropuertos y helipuertos españoles de interés general. Se trata del primer operador aeroportuario del mundo por número de pasajeros, gestionando así 46 aeropuertos y 2 helipuertos en España, y a su vez participa directa e indirectamente en la gestión de otros 16 aeropuertos en Europa y América.

Para llevar a cabo este análisis, en primer lugar se detallará cada variable estratégica, tanto del Aeropuerto de Tenerife Norte y Sur como del Aeropuerto de Gran Canaria, para estudiar a fondo sus competencias y hacer una comparación con el fin de mejorar la entrada de turismo en los aeropuertos analizados y así fomentar el crecimiento económico en las Islas. Posteriormente, se determinará las características principales del sector turístico que viaja, tanto internacional como nacional e insularmente, para estudiar la demanda turística en las capitales de las Islas Canarias.

2. PRINCIPALES AEROPUERTOS CANARIOS

Los principales aeropuertos capitalinos de las Islas Canarias son los de Tenerife, tanto Norte como Sur, y el de Las Palmas de Gran Canaria.

El Aeropuerto de Tenerife Norte (código IATA: TFN; código OACI: GCXO) fue inaugurado como Aeropuerto de Los Rodeos en 1946 a petición de la compañía Lufthansa para enlazar la isla con Berlín a través de Sevilla. Sin embargo, tras un trágico accidente aéreo en 1977 por la densa niebla que había y por diversos fallos humanos, el aeropuerto de Tenerife Norte perdió la categoría de aeropuerto internacional y a su vez, una caída considerable de recepción de pasajeros.

Está situado en el municipio de San Cristóbal de La Laguna (al norte de la isla) y a 10 km. de la capital Santa Cruz de Tenerife. Es considerado el principal punto de acceso a la isla, y su cambio de nombre se debe a la construcción del segundo aeropuerto al sur de la isla.



Fuente: Google Imágenes

Opera en vuelos nacionales y, en menor medida, internacionales, y se trata del segundo aeropuerto de Tenerife, el quinto de Canarias y el decimocuarto de España según los pasajeros.

Por otro lado, el Aeropuerto de Tenerife Sur o Aeropuerto Internacional Reina Sofía (código IATA: TFS; código OACI: GCTS) está situado en el municipio de Granadilla de Abona, a 60 km. de la capital de la isla. Se construyó ante la necesidad de tener en la isla un aeropuerto principal, ya que el de Tenerife Norte tenía inconvenientes meteorológicos para



Fuente: Google Imágenes

reunir las condiciones técnicas adecuadas. Asimismo, tras el trágico accidente del otro aeropuerto de la isla y un año después la inauguración de este nuevo establecimiento, tuvo una gran acogida por parte de los pasajeros.

Es el segundo aeropuerto con mayor tráfico de pasajeros en las Islas y el séptimo de España, además de ser el primero turístico español de AENA.

Por último, el Aeropuerto de Gran Canaria (código IATA: LPA; código OACI: GCLP) es el único aeropuerto de la isla de Las Palmas de Gran Canaria y está situado en la bahía de Gando, en los municipios de Ingenio y Telde, junto a la base del Ejército del Aire de Gando, y a 18 km. de la capital de la isla. Se trata del quinto más importante de España según el número de pasajeros.

En 1933 se realizó el primer vuelo con pasajeros, ya que anteriormente formaba parte de un punto de escala entre Francia con sus colonias africanas y con Sudamérica durante la Primera Guerra Mundial.

Es considerado uno de los aeropuertos más seguros del mundo, por sus condiciones meteorológicas y además cuenta con dos pistas paralelas y opera las 24 horas.



Fuente: Google Imágenes

2.1. VARIABLES COMPETITIVAS

2.1.1. Calidad y servicios

La calidad y los servicios dentro del entorno aeroportuario son fundamentales para el tránsito de pasajeros y da lugar a una llamada masiva de empresas interesadas. Por ésta y otras razones, los aeropuertos tienen el objetivo de mejorar para así poder competir con el resto.

Las variables en este sector tendrán un peso significativo. Un aeropuerto en condiciones, tanto a nivel de marketing como en seguridad, será llamativo para los demandantes que, además de elegir un destino que les interese, buscan un incentivo que les asegure las condiciones de transporte y ocio.

Este año, AENA invirtió 3,4 millones de euros en obras de mejora en el Aeropuerto de Tenerife Norte, principalmente para evitar continuas filtraciones de agua en la terminal y a una nueva modernización y construcción de aseos en el bloque.

Asimismo, el Aeropuerto de Tenerife Sur cuenta con una nueva sala de aviación ejecutiva para atender a los tres mil vuelos privados que aterrizan o despegan cada año de sus instalaciones.

Por otro lado, desde el verano de 2015 AENA está mejorando las pistas de vuelo del Aeropuerto de Gran Canaria para estar en el ámbito legal del reglamento europeo 139/2014 y dar cumplimiento a las normas recogidas en el anexo 14 de la Organización Internacional de Aviación Civil (OACI).

2.1.2. Tasas aeroportuarias

Las tasas aeroportuarias corresponden a los precios de los distintos servicios que cobran los aeropuertos a las compañías aéreas. Dentro de este apartado, se encuentra, entre otros, los siguientes tipos de servicios:

- Aterrizaje y servicios de tránsito de aeródromo.
- Pasajeros, PMRS y seguridad.
- Estacionamiento de aeronaves.
- Uso de pasarelas telescópicas.
- Combustibles y lubricantes.
- Servicios de asistencia en tierra.
- Servicios meteorológicos.
- Exenciones, subvenciones e incentivos.

El precio de las tarifas aeroportuarias tiene una repercusión directa en la demanda de pasajeros y en las compañías de viaje. Por tanto, las tasas aeroportuarias es un elemento esencial a la hora de convencer a una compañía de establecer una determinada ruta en cualquier aeropuerto.

1. Tabla del estacionamiento de aeronaves

Aeropuerto	€ por períodos de 15 minutos o fracción	Importe máximo €	
		Primeras 24 horas	A partir 2º día máx. por 24 horas
Gran Canaria	0,121857	1.629,01	887,86
Tenerife Sur			
Tenerife Norte	0,067711		

Fuente: Elaboración propia a partir de datos de AENA

La tabla del estacionamiento de aeronaves es la aplicación del impuesto cuando dichas aeronaves no están ocupando posiciones de pasarelas telescópicas o de hangar. El cómputo de ésta será interrumpido en el horario establecido desde las cero hasta las seis hora local. Se realiza por medio de la siguiente fórmula:

$$E = e \cdot T_m \cdot F_t$$

E: prestación total a pagar por el servicio.

e: coeficiente unitario.

T_m: peso máximo al despegue de la aeronave, en toneladas.

F_t: tiempo de estacionamiento expresado en periodos de 15 minutos o fracción.

2. Tabla de combustibles y lubricantes

Queroseno	0,004311 €/litro
Gasolina de aviación	0,007335 €/litro
Lubricantes	0,007335 €/litro

Fuente: Elaboración propia a partir de datos de AENA

Las entidades suministradoras son las responsables del transporte y del suministro de combustibles y lubricantes en el recinto aeroportuario.

3. Tabla de servicios meteorológicos

Aeropuertos	Cuantía
Gran Canaria	0,18 €/tonelada
Tenerife Norte	
Tenerife Sur	

Fuente: Elaboración propia a partir de datos de AENA

Servicios de meteorología que facilita el gestor aeroportuario a las compañías aéreas y las restantes personas físicas, jurídicas o entidades a los que se les proporcione los servicios definidos, en los vuelos que aterricen en los aeropuertos como en los helipuertos gestionados por AENA S.A.

2.1.3. Servicios comerciales

Los servicios comerciales tratan de los locales y zonas situados dentro del perímetro aeroportuario. Pueden ser los siguientes:

- Servicios comerciales de acceso:
 - Alquiler de vehículos.
 - Aparcamientos públicos.
 - Gasolineras, talleres y túneles de lavado.
- Explotaciones comerciales:
 - Tiendas libres de impuestos.
 - Servicios comerciales regulados.
 - Máquinas expendedoras y recreativas.
 - Centros de ocio.
- Restauración:
 - Cafeterías.
 - Restaurantes.
 - Heladerías.
- Área de servicios al pasajero:
 - Hoteles.
 - Centros de negocio.
 - Salas de reuniones.

2.1.4. Publicidad y marketing

AENA, como gestor aeroportuario, estimula a las distintas aerolíneas con un programa diverso de tarifas con el objetivo de aumentar el número de oportunidades de negocio, ya sea por un incremento en el nivel de pasajeros o por la creación de nuevas rutas aéreas.

Asimismo, la compañía no lleva a cabo campañas de publicidad específicas por aeropuerto. Sin embargo, los aeropuertos turísticos deben mostrar de algún modo las virtudes de su situación geográfica en destinos muy atractivos como son, en este caso, las Islas Canarias.

Lo que sí ofrecen los aeropuertos es un gran impacto publicitario para los millones de pasajeros que transitan en ellos cada año, desde soportes estandarizados como vallas publicitarias o *mupis*, hasta *stands*, acciones de marketing o rotulación integral de aviones, entre otras.

2.1.5. Volumen de tráfico aéreo

El volumen de tráfico aéreo trata de cuantificar el número de operaciones (aeronaves, pasajeros, mercancías, etc.) que se realizan en los distintos aeropuertos. Cuanto mayor sea el volumen de tráfico de éste, mayores oportunidades tendrán para incrementar sus beneficios a través de los aumentos de la demanda de pasajeros, como también de los efectos directos e indirectos originados por estos. Por ello, tendrán que tener una buena gestión aérea para no congestionar masivamente el aeropuerto.

Una de las principales características para llevar a cabo dicho funcionamiento, es tener implantado una buena organización entre los distintos controladores del aeropuerto, lo que fomentará una competitividad extra.

2.1.6. Número de rutas aéreas

Para incrementar la competitividad entre los distintos aeropuertos, deben atraer un mayor número de rutas que fomente así la actividad comercial y operacional. Si un aeropuerto tiene una gran variedad de destinos y, por tanto, de rutas aéreas, esto aumentará el atractivo para las compañías logísticas y empresas comerciales que se beneficiarán de esa conectividad, y a su vez, incrementará el número de pasajeros en dichos aeropuertos.

2.1.7. Compañías aéreas

Las compañías aéreas que actualmente están ejerciendo sus servicios en los aeropuertos principales de las Islas Canarias son los siguientes:

4. Tabla de las compañías del Aeropuerto TFN

AEROPUERTO DE TENERIFE NORTE				
Air Europa	Air Nostrum	Binter Canarias	Canary fly	Evelop
Iberia	Iberia Express	Finnair	Norwegian Air	Privilege Style
Royal Air Maroc	Ryanair	Vueling Airlines		

Fuente: Elaboración propia a partir de datos de AENA

5. Tabla de las compañías del Aeropuerto TFS

AEROPUERTO DE TENERIFE SUR				
Adria Airways	Aer Lingus	Aeroflot	Air Berlin	Air Europa
Air France	Air Mediterranee	ASL Airlines France	Austrian Airlines	Binter Canarias
British Airways	Brussels Airlines	Condor	Corendon Airlines	Danish Air Transport
Easy Jet Switzarland	Esay Jet	Edelweiss Air	Enter Air	Eurowings
Evelop	Finnair	Germania	Germanwings	Iberia
Iberia Express	Icelandair	Jet2.com	Jet Time	Jetairfly
LOT Polish Airlines	Lufthansa	Luxair	Meridiana	Monarch Airlines
Neos	Niki Luftfahrt	Norwegian Air Shuttle	Novair	Orbest
Primera Air	Ryanair	SAS	Small Planet Airlines	SmartLynx
TUI Airlines Nederland	Thomas Cook Airlines	Thomas Cook Belgium	Thomas Cook Scandinavia	Thompson Airways
Transavia.com	Travel Service Hungary	TUI Fly	Tuifly Nordic	Vim Airlines
Volotea	Vueling	Wizz Air	Wow Air	

Fuente: Elaboración propia a partir de datos de AENA

6. Tabla de las compañías del Aeropuerto GC

AEROPUERTO DE GRAN CANARIA				
Aer Lingus	Air Berlin	Air Europa	Air Nostrum	Alba Star
ASL Airlines France	Austrian Airlines	Binter Canarias	British Airways	Brussels Airlines
Cabo Verde Airlines	Canaryfly	Condor	Corendon Airlines	Easy Jet
Edelweiss	Enter Air	Eurowings	Evelop	Finnair
Germania	Germanwings	Helvetic Airways	Iberia	Iberia Express
Icelandair	Jet2.com	Jet time	Jetairfly	Lufthansa
Luxair	Mauritania Airlines	Mistral Air	Monarch Airlines	Naysa
Neos	Niki Luftfahrt Gmbh	Norwegian Air	Novair	Primera Air Scandinavia
Royal Air Maroc	Ryanair	SAS Scandinavian Airlines	Sata Internacional	Serair Transworld Press
Small Planet	Smart Lynx	SmartWings	SunExpress	TUI Airlines Nederland
Thomas Cook Belgium	Thomas Cook Airlines	Thomas Cook Scandinavia	Thomson Airways	Transavia.com
Tuifly	Tuifly Nordic	Volotea	Vueling	Wow Air

Fuente: Elaboración propia a partir de datos de AENA

2.1.8. Transporte y acceso

Dotar a un aeropuerto de unas buenas infraestructuras de acceso es conseguir un bienestar que reporta a los pasajeros. A mayor diversidad de alternativas de transporte, mayor será el auge de buena publicidad que recibirá el aeropuerto. No obstante, una buena diversidad de alternativas tiene que conllevar una intachable organización, evitando con ello, congestiones en los alrededores.

En los tres aeropuertos se manejan los accesos por carretera, taxi o, en el caso de Tenerife, conexiones entre los diferentes aeropuertos (Norte y Sur).

2.1.9. Eficacia en costes

Se debe utilizar una mejor cantidad de recursos y así obtener un mayor beneficio global con el fin de tener una buena eficacia en costes.

Para ello, se mide el coste total por pasajero y se calcula con multitud de recursos gastados por el número total de pasajeros para optimizar así los recursos, aparte AENA sigue un modelo en red con los distintos aeropuertos permitiendo optimizar costes por las sinergias y economías de escala originados por el gran volumen de negocio que opera dicho operador aeroportuario.

2.1.10. Nuevas tecnologías

El futuro de cada aeropuerto pasa por ser una de las principales en la inversión de nuevas tecnologías pudiendo obtener una gran diversidad de posibles opciones en la reducción de costes, para obtener una entrada de nuevas compañías aéreas y de pasajeros, lo cual conlleva a conseguir un incremento futuro de beneficios.

Este aspecto está actualmente a la orden del día en todos los aeropuertos, ya que se está moviendo muchos inversores de capital privado interesados en este asunto.

Un ejemplo destacable en el Aeropuerto Norte es la de pilotar en los días de niebla. Según explica el director de AENA, Mario Otero, esta nueva tecnología es la más compleja que puede existir actualmente en el mercado.

3. COMPARACIÓN ENTRE LOS AEROPUERTOS

3.1. EVOLUCIÓN DEL FLUJO DE ENTRADAS DE TURISTAS

El archipiélago canario se ha convertido en uno de los sitios más demandados por parte de los consumidores, es por ello que las compañías aéreas ponen a su disposición rutas con el fin de facilitarles el trayecto. Las condiciones climáticas y la biodiversidad en el paisaje son elementos claves para incentivar esta demanda.

3.2. DEMANDA TURÍSTICA

3.2.1. Turismo Internacional

7. Tabla de registro de pasajeros de vuelos internacionales al Aeropuerto TFN

AEROPUERTO DE TENERIFE NORTE

AÑO MES	2005	2006	2007	2008	2009	2010	2011	2012	2013	2014	2015
ENE	11.517	12.371	10.961	6.594	5.418	3.873	3.718	2.175	2.101	3.466	1.306
FEB	10.638	13.843	11.124	6.152	5.618	3.181	3.261	2.503	3.250	2.825	1.490
MAR	11.482	16.228	12.824	6.306	5.786	3.550	3.194	1.801	3.318	2.790	1.281
ABR	8.038	10.025	8.901	3.525	4.648	2.484	2.092	1.269	1.710	2.050	1.275
MAY	1.852	3.935	4.560	2.443	2.679	2.531	1.013	1.414	1.174	736	1.398
JUN	2.373	4.431	5.013	2.303	3.896	2.747	1.177	926	1.161	787	1.726
JUL	3.147	4.603	5.621	2.336	4.986	5.014	926	2.328	1.464	1.517	3.321
AGO	2.903	5.130	5.719	2.878	4.774	4.655	2.212	1.893	1.909	2.422	5.002
SEP	3.097	5.413	5.604	2.190	3.320	3.164	1.732	1.667	1.534	1.478	3.048
OCT	8.460	7.514	5.661	4.118	3.920	3.876	1.101	2.011	2.246	1.279	3.470
NOV	14.838	9.801	7.068	5.198	4.629	3.219	1.703	2.634	4.283	1.944	1.579
DIC	14.768	11.155	6.446	6.453	5.185	4.271	2.646	4.182	3.513	2.507	3.049

Fuente: Elaboración propia a partir de datos de AENA

8. Tabla de registro de pasajeros de vuelos internacionales al Aeropuerto TFS

AEROPUERTO DE TENERIFE SUR											
AÑO MES	2005	2006	2007	2008	2009	2010	2011	2012	2013	2014	2015
ENE	316.332	313.403	306.183	318.114	285.053	293.722	315.085	350.436	336.602	366.540	373.771
FEB	306.177	309.029	307.770	342.420	275.115	273.761	329.440	342.386	335.694	364.008	362.960
MAR	321.196	342.658	354.673	363.874	296.986	295.271	363.042	373.264	392.401	402.215	400.489
ABR	208.953	307.956	270.824	277.230	244.512	212.532	350.296	302.406	314.475	355.477	321.361
MAY	207.051	211.566	191.165	209.647	183.484	184.463	230.577	236.247	264.312	288.754	285.483
JUN	196.952	228.113	212.191	205.233	182.106	199.104	242.102	260.725	267.872	286.599	279.975
JUL	264.201	260.088	236.359	238.734	213.700	243.676	304.174	288.697	305.140	332.755	327.626
AGO	257.374	259.737	243.371	252.707	204.111	235.831	291.478	284.652	306.024	344.980	330.307
SEP	251.325	256.948	222.681	215.489	195.121	219.850	277.788	271.457	281.687	313.611	302.418
OCT	321.888	319.625	308.148	282.207	270.388	310.730	359.043	351.690	364.363	392.328	389.634
NOV	312.117	309.268	331.662	307.718	279.083	303.693	346.993	348.482	390.799	376.583	396.439
DIC	313.880	332.944	335.636	295.601	277.974	296.776	347.649	356.711	393.670	387.421	405.520

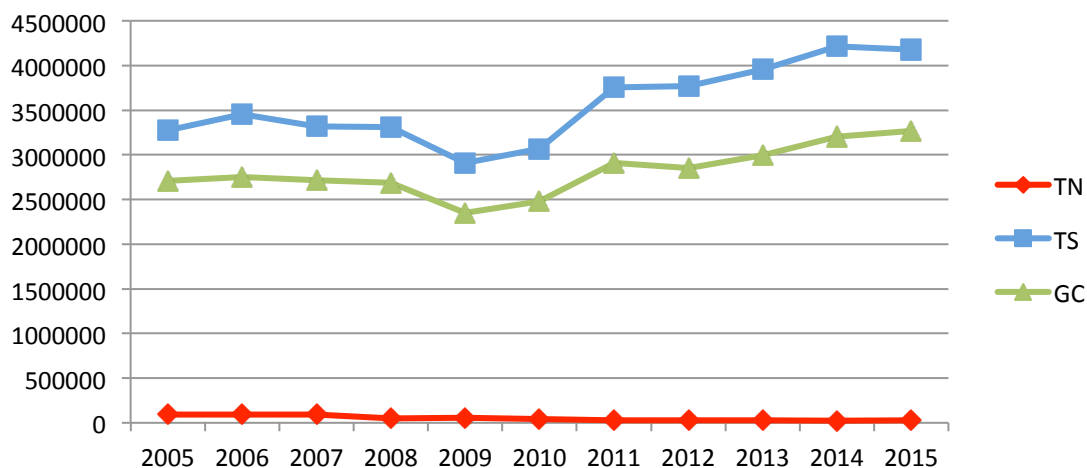
Fuente: Elaboración propia a partir de datos de AENA

9. Tabla de registro de pasajeros de vuelos internacionales al Aeropuerto GC

		AEROPUERTO DE GRAN CANARIA									
AÑO MES	2005	2006	2007	2008	2009	2010	2011	2012	2013	2014	2015
ENE	288.257	265.978	255.913	260.309	256.501	253.539	285.778	291.238	288.240	329.486	339.991
FEB	267.097	259.167	255.779	272.687	242.078	243.854	289.573	295.747	281.338	313.748	315.675
MAR	273.708	288.437	285.215	306.574	244.396	264.625	309.723	312.938	312.429	351.257	328.066
ABR	200.689	241.567	205.412	196.334	195.068	153.136	246.495	203.948	191.716	263.874	248.809
MAY	156.262	166.990	155.079	152.882	130.849	151.615	157.259	155.187	160.032	174.195	182.981
JUN	153.509	160.966	162.576	165.035	126.017	147.661	167.191	167.325	172.559	183.191	178.755
JUL	199.439	218.635	207.157	189.821	154.202	175.749	209.954	208.379	212.868	218.158	228.206
AGO	195.579	195.933	191.978	192.517	159.403	176.429	204.049	196.224	202.663	222.726	231.396
SEP	171.347	184.120	192.703	171.671	140.551	162.656	176.014	187.764	203.837	198.116	208.656
OCT	263.357	248.711	252.323	242.839	212.748	227.719	262.783	250.537	279.192	279.345	305.989
NOV	271.005	259.890	268.595	275.461	246.743	260.906	296.478	285.851	348.060	335.236	346.465
DIC	267.484	261.921	281.048	257.790	240.212	261.441	307.816	299.390	340.042	332.631	356.133

Fuente: Elaboración propia a partir de datos de AENA

10. Gráfico de la evolución del registro de llegadas de pasajeros de vuelos internacionales



Fuente: Elaboración propia a partir de datos de AENA

La demanda internacional es la fuente de ingresos más representativa de las Islas Canarias, es por ello que los aeropuertos capitalinos están principalmente enfocados en este tipo de rutas aéreas. En esta serie, se ha representado la recepción de pasajeros internacionales en las capitales canarias desde el año 2005 hasta el 2015. La primera característica que se observa, es la misma oscilación que representa la tendencia del aeropuerto de Gran Canaria con el de Tenerife Sur. A medida que se va avanzando, se observa cómo la recepción de pasajeros internacionales aumenta de forma progresiva, donde el aeropuerto de Tenerife Sur encabeza constantemente este registro alcanzando como máxima cifra 4.175.983 de pasajeros en el último año estudiado.

Por último, el aeropuerto de Tenerife Norte no aporta en esta demanda una cantidad elevada de llegadas, debido a que está más orientado a pasajeros de vuelos nacionales.

3.2.2. Turismo nacional

11. Tabla de registro de pasajeros de vuelos nacionales al Aeropuerto TFN

AEROPUERTO DE TENERIFE NORTE

AÑO MES	2005	2006	2007	2008	2009	2010	2011	2012	2013	2014	2015
ENE	119.326	130.911	135.981	142.515	129.910	142.278	145.295	144.550	124.406	126.626	126.987
FEB	121.129	126.089	144.114	150.257	139.040	137.828	142.634	138.402	120.919	118.821	126.451
MAR	144.122	151.971	162.691	172.231	151.040	160.832	162.200	147.070	139.220	139.117	142.851
ABR	142.556	160.874	171.101	164.318	173.546	161.335	167.589	157.360	133.094	147.804	150.839
MAY	155.802	170.416	167.012	180.504	164.738	168.440	160.515	154.556	143.144	143.389	154.382
JUN	151.991	168.225	162.898	185.587	170.718	171.497	169.285	159.307	146.321	158.052	157.511
JUL	169.928	168.853	177.256	201.137	191.709	186.524	193.215	179.363	165.030	172.636	179.037
AGO	164.971	169.899	182.631	206.220	189.353	184.077	198.743	177.511	167.775	179.502	192.743
SEP	156.597	160.011	165.908	172.005	165.318	166.202	178.604	151.015	149.365	155.480	162.207
OCT	158.397	166.209	175.245	172.552	171.395	181.797	171.659	146.053	148.783	156.886	163.368
NOV	138.725	149.037	156.715	157.041	154.294	149.207	154.586	129.072	138.399	131.386	147.942
DIC	148.528	158.071	163.926	162.194	169.440	161.475	171.327	145.722	148.584	154.345	165.092

Fuente: Elaboración propia a partir de datos de AENA

12. Tabla de registro de pasajeros de vuelos nacionales al Aeropuerto TFS

AEROPUERTO DE TENERIFE SUR

AÑO MES	2005	2006	2007	2008	2009	2010	2011	2012	2013	2014	2015
ENE	40.738	42.917	41.415	42.945	34.109	38.754	34.524	34.576	28.439	21.568	23.304
FEB	43.781	41.200	41.434	45.842	29.200	38.064	31.394	32.402	26.855	19.448	20.779
MAR	56.772	46.262	46.830	65.523	35.191	45.537	39.986	34.048	29.312	21.202	22.997
ABR	46.702	66.688	63.921	64.555	40.003	41.945	46.790	39.851	27.143	26.007	26.818
MAY	58.984	53.738	56.313	52.602	37.401	41.027	43.082	34.285	27.838	24.869	26.848
JUN	62.027	64.254	72.353	66.379	43.575	50.461	44.131	41.381	32.264	26.981	32.444
JUL	107.020	107.093	119.753	83.897	68.750	64.830	60.610	46.169	41.028	38.945	41.190
AGO	155.416	138.621	138.291	105.004	96.512	77.274	65.536	48.430	38.477	37.674	43.653
SEP	88.179	85.415	87.097	64.277	49.687	41.748	46.040	38.479	29.082	29.030	32.540
OCT	63.370	67.859	70.928	47.182	41.081	40.213	40.852	34.345	26.771	28.603	29.588
NOV	45.896	44.109	49.787	33.973	39.797	40.468	39.096	20.881	25.242	27.994	21.148
DIC	53.808	54.199	55.383	39.868	48.143	40.184	41.228	27.960	27.510	27.202	24.934

Fuente: Elaboración propia a partir de datos de AENA

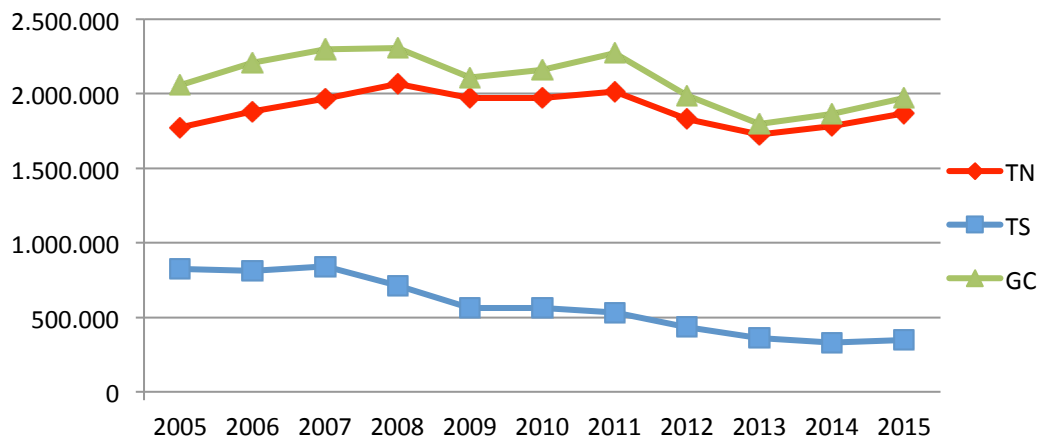
13. Tabla de registro de pasajeros de vuelos nacionales al Aeropuerto GC

AEROPUERTO DE GRAN CANARIA

AÑO MES	2005	2006	2007	2008	2009	2010	2011	2012	2013	2014	2015
ENE	137.951	150.473	157.034	163.859	144.724	154.569	155.677	156.505	128.907	132.622	135.402
FEB	138.242	150.314	162.279	177.528	146.682	153.354	157.598	148.285	124.035	124.839	134.758
MAR	166.234	173.849	188.922	203.901	165.451	180.457	178.442	161.520	147.914	139.754	153.479
ABR	156.718	185.288	194.545	190.876	184.634	174.781	191.661	166.784	141.997	155.532	159.779
MAY	178.132	190.478	189.355	196.801	170.949	180.602	187.222	167.962	148.669	151.687	163.324
JUN	166.957	184.293	183.349	202.541	169.418	181.850	191.384	173.379	154.707	163.346	165.212
JUL	193.279	205.960	214.426	217.983	200.913	201.992	219.572	196.397	170.830	178.761	188.702
AGO	203.812	208.830	218.990	230.174	206.671	207.600	227.560	192.795	171.292	181.273	190.127
SEP	186.222	193.508	199.575	188.181	172.995	177.94	199.792	164.769	155.980	163.133	169.309
OCT	187.190	199.972	205.395	186.860	182.212	195.669	198.646	166.453	159.709	168.354	176.473
NOV	165.207	171.687	185.786	165.852	168.588	168.884	170.413	140.485	139.149	141.485	159.702
DIC	177.166	191.784	199.864	180.309	193.717	182.818	194.582	153.621	154.150	161.669	176.565

Fuente: Elaboración propia a partir de datos de AENA

14. Gráfico de la evolución del registro de llegadas de pasajeros de vuelos nacionales



Fuente: Elaboración propia a partir de datos de AENA

La recepción de pasajeros nacionales durante un período de once años oscila principalmente en los aeropuertos de Tenerife Norte y de Gran Canaria. Cabe destacar que éstos están enfocados a este tipo de pasajeros, ya que el primero se centra especialmente en los vuelos nacionales e insulares, y en el caso de Las Palmas de Gran Canaria, al existir un único aeropuerto, este representa una buena cuantía respecto a la llegada de pasajeros en las tres demandas estudiadas.

Analizando la gráfica, se observa cómo la tendencia de ambas es la misma, siempre por encima del 1.700.000 de pasajeros al año. En cuanto al aeropuerto de Tenerife Sur, desde el 2005 hasta la actualidad, ha mantenido una caída progresiva debido al enfoque distinto del plan de turismo que tienen.

3.2.2. Turismo insular

15. Tabla de registro de pasajeros de vuelos insulares al Aeropuerto TFN

AEROPUERTO DE TENERIFE NORTE

AÑO MES	2005	2006	2007	2008	2009	2010	2011	2012	2013	2014	2015
ENE	62.017	70.630	75.887	76.405	66.887	69.271	70.061	75.006	59.604	60.331	59.430
FEB	57.970	64.877	77.187	78.943	68.201	61.806	71.192	73.690	55.988	56.528	60.294
MAR	72.484	80.201	87.352	89.523	78.107	77.424	81.722	78.027	62.062	67.253	66.843
ABR	71.531	82.820	89.966	83.996	82.633	78.933	81.882	76.715	61.509	66.265	72.132
MAY	80.512	91.183	90.673	93.598	82.207	82.870	84.748	76.909	65.809	69.497	75.345
JUN	76.116	87.294	83.416	91.043	79.776	80.273	84.154	75.329	64.371	71.390	71.745
JUL	84.079	86.545	85.932	89.661	83.599	81.002	87.661	74.881	65.699	72.631	76.221
AGO	78.571	84.630	85.664	88.115	76.977	73.971	88.323	69.874	62.043	72.722	74.283
SEP	79.003	84.756	84.422	84.578	76.669	76.775	88.145	67.228	64.980	72.451	70.328
OCT	78.718	89.372	93.097	86.552	83.926	81.514	83.309	66.446	65.256	71.413	71.724
NOV	75.038	82.509	85.073	79.732	76.521	71.762	81.458	61.852	63.301	61.500	68.971
DIC	74.776	80.139	81.946	75.106	75.474	70.884	77.469	60.308	58.315	65.381	66.299

Fuente: Elaboración propia a partir de datos de AENA

16. Tabla de registro de pasajeros de vuelos insulares al Aeropuerto TFS

AEROPUERTO DE TENERIFE SUR

AÑO MES	2005	2006	2007	2008	2009	2010	2011	2012	2013	2014	2015
ENE	2.337	2.719	3.241	3.740	4.036	2.620	2.319	2.043	1.419	1.976	2.373
FEB	3.459	2.915	2.777	3.561	2.746	2.345	2.312	2.204	1.242	1.840	1.941
MAR	2.651	3.504	3.806	4.092	3.475	3.202	2.906	2.200	1.731	1.645	1.870
ABR	2.484	3.991	3.781	4.169	2.783	2.726	2.933	1.912	1.611	2.065	1.606
MAY	3.710	3.171	3.188	3.380	2.984	2.979	4.721	1.780	1.678	1.907	1.749
JUN	2.832	3.444	3.890	3.737	2.836	3.078	2.905	3.037	2.422	1.762	2.818
JUL	2.985	3.671	5.149	3.331	2.950	4.437	4.447	2.269	2.662	2.552	3.902
AGO	4.382	3.673	4.110	3.446	2.789	3.499	3.000	2.283	1.672	1.896	2.446
SEP	3.564	2.951	3.701	3.004	2.396	2.525	2.181	2.255	1.754	1.711	2.280
OCT	2.925	3.410	3.676	3.347	2.661	2.837	2.109	1.765	1.457	1.699	2.026
NOV	3.049	3.510	3.770	3.000	2.459	3.142	2.214	1.828	1.562	1.920	1.410
DIC	2.948	3.691	3.688	3.030	2.735	2.371	2.128	1.816	1.792	1.547	1.559

Fuente: Elaboración propia a partir de datos de AENA

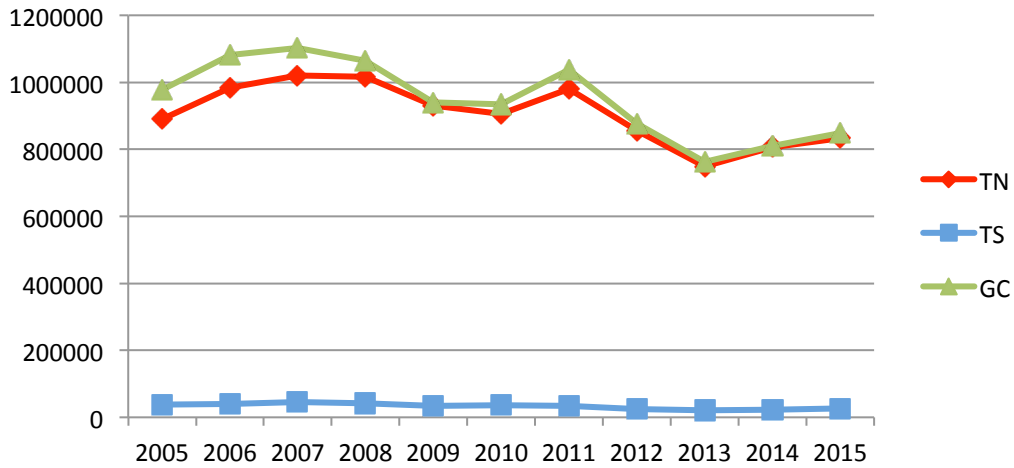
17. Tabla de registro de pasajeros de vuelos insulares al Aeropuerto GC

AEROPUERTO DE GRAN CANARIA

ANNO MES	2005	2006	2007	2008	2009	2010	2011	2012	2013	2014	2015
ENE	65.732	77.084	81.226	81.540	71.983	67.652	71.256	75.378	58.736	60.942	60.720
FEB	66.867	77.240	81.506	85.604	70.365	66.833	75.692	76.256	55.351	58.854	61.615
MAR	79.532	90.770	98.972	95.513	81.031	80.197	84.447	82.696	65.710	66.356	70.510
ABR	80.411	89.753	95.658	93.133	83.734	81.118	88.199	76.862	64.317	68.043	73.008
MAY	89.708	100.330	96.465	95.138	82.334	83.799	92.314	78.635	66.746	69.739	76.251
JUN	84.230	94.401	88.673	95.827	78.977	79.967	89.924	78.233	67.675	72.054	73.434
JUL	89.926	95.723	95.519	93.232	82.696	81.993	95.830	77.193	64.850	71.147	76.872
AGO	82.450	89.501	90.516	87.256	76.406	77.643	93.473	69.349	59.556	67.107	67.075
SEP	87.654	92.046	92.581	84.772	76.185	77.041	91.635	67.085	63.976	69.581	70.396
OCT	83.792	96.248	97.407	87.596	83.348	84.411	87.152	69.105	68.762	73.418	74.835
NOV	83.448	89.817	92.498	83.939	77.305	77.679	85.175	65.244	64.493	64.155	72.254
DIC	84.489	88.816	91.238	81.305	76.666	77.086	82.491	61.717	62.614	68.145	71.095

Fuente: Elaboración propia a partir de datos de AENA

18. Gráfico de la evolución del registro de llegadas de pasajeros de vuelos insulares



Fuente: Elaboración propia a partir de datos de AENA

Desde el 2005 hasta el 2015 se puede observar cómo el Aeropuerto de Tenerife Norte y el Aeropuerto de Gran Canaria llevan una misma fluctuación durante el transcurso de los años. Como dato a destacar de la gráfica, se encuentra el Aeropuerto de Tenerife Sur que promedia muy por debajo respecto a los otros dos, ya que, como se analizó anteriormente, está más enfocado a otro tipo de pasajeros, como son los vuelos internacionales.

4. CONCLUSIONES

En el presente estudio, se ha estudiado el comportamiento de los aeropuertos capitalinos durante el año 2005 hasta el 2015, observando la evolución del registro de llegadas de los distintos pasajeros (Internacionales, nacionales e insulares). Para profundizar un poco más en este tema, se ha desglosado las principales variables competitivas que dan origen a la evolución del mercado aéreo, definiéndolas de una forma general y destacando algunos valores de los aeropuertos a analizar, un ejemplo a nombrar, sería la de las nuevas tecnologías. Esta variable competitiva reduce en gran medida los costes y a su vez, promueve el interés de nuevas compañías por sus mejoras en infraestructuras, pero para ello es necesario inversiones, las cuales son principalmente de inversores privados.

Al margen del marco teórico, el flujo de entradas de pasajeros observado durante los 11 años muestra algunos shocks en la evolución registrada. A continuación se va a comentar algunos de estos despuntes producidos en estos años, únicamente en la demanda internacional.

Antes de comentar lo acometido en el párrafo anterior, quiero recalcar que el turismo en las Islas Canarias es el pilar fundamental de toda la economía canaria, específicamente el internacional.

La evolución de entradas de pasajeros internacionales ha despuntado considerablemente en el inicio del 2011, provocado por la denominada *primavera árabe*. No obstante, el beneficio producido por estos innumerables conflictos en la zona norte de África también ha sido por la bajada de tarifas para poder captar este turismo expectante ante estos acometidos y por la imagen de un país seguro que representa actualmente España.

Otro elemento de gran audiencia, es el elemento de la demanda interna dirigido a la depreciación del euro frente al dólar, ya que ha pasado de unos valores alrededor del 1,40 sobre el 2014 a casi rozar la paridad, lo que encarece no solo los viajes a países como Estados Unidos sino también a los vinculados al dólar.

Esta circunstancia y la anterior nombrada, está provocando unos aumentos considerables en las economías españolas, en especial, en las Islas Canarias como destino turístico.

En definitiva, el turismo canario está en un momento de auge, pero por ello no simboliza que esta tendencia siga en años venideros. No obstante, esto podría no cambiar si las mejoras en este sector se llevan en el camino adecuado constantemente.

5. BIBLIOGRAFÍA Y FUENTES DOCUMENTALES

Para llevar a cabo el presente análisis comparativo de las llegadas de pasajeros registrados en los principales aeropuertos de las capitales de las Islas Canarias he tenido que documentarme en los siguientes enlaces a Internet:

- <http://www.aena.es/csee/Satellite/conocenos/es/Page/1237548071568/Quienes-somos.html>
- <http://www.diariodeavisos.com/2016/03/aena-invertira-34-millones-en-obras-mejora-en-aeropuerto-tenerife-norte/>
- <http://www.europapress.es/islas-canarias/noticia-pistas-vuelo-aeropuerto-gran-canaria-estara-inoperativa-trabajos-mejora-20160208164619.html>
- <http://www.aena.es/csee/Satellite/Aeropuerto-Tenerife-Sur/es/Page/1048146821016/>
- http://www.aena.es/csee/Satellite/?pagename=Comun/Documento_FA/MostrarMultimedia&c=Documento_FA&cid=1237541988334&Language=ES_ES
- <http://www.aena.es/csee/Satellite/Aeropuerto-Tenerife-Norte/es/Page/1051252907742/Listado-de-companias-aereas.html>
- <http://www.aena.es/csee/Satellite/Aeropuerto-Gran-Canaria/es/Page/1048858940244/>
- <http://www.laopinion.es/tenerife/2015/07/19/aena-dota-tenerife-norte-ultima/618676.html>
- <http://www.diariodeavisos.com/2016/03/aena-invertira-34-millones-en-obras-mejora-en-aeropuerto-tenerife-norte/>
- <http://www.europapress.es/islas-canarias/noticia-pistas-vuelo-aeropuerto-gran-canaria-estara-inoperativa-trabajos-mejora-20160208164619.html> 2.1.2
- <http://www.gobiernodecanarias.org/istac/jaxi-istac/tabla.do?uripub=urn:uuid:51ce6935-23a5-4fea-a2e8-42981a3d3096&uripx=urn:uuid:e3e3dd3e-7302-46d6-b135-2fbf3fe8124b>
- http://www.aena.es/csee/ccurl/757/657/Guia%20tarifas%20aena%20aeropuertos%202015_ed%20marzo.pdf
- <http://www.aena.es/csee/Satellite/comercial/es/Page/1073899177824/>
- <http://www.aena.es/csee/Satellite/aeropuertos/es/Page/1048858945763/Tarifas.html>
- <http://www.aena.es/csee/Satellite?c=Page&cid=1113582476715&pagename=Estadisticas%2FEstadisticas>