

# MPRA

Munich Personal RePEc Archive

## **The effects of the economic crisis in Galicia through 25 graphs.**

Fernando González Laxe and José Francisco Armesto Pina  
and Patricio Sánchez-Fernández

Foro Económico de Galicia

December 2018

Online at <https://mpra.ub.uni-muenchen.de/91212/>

MPRA Paper No. 91212, posted 4 January 2019 07:47 UTC

# Los efectos de la crisis económica en Galicia a través de 25 cuadros

Fernando González Laxe  
José Francisco Armesto Pina  
Patricio Sánchez Fernández

Foro Económico de Galicia  
Campus Universitario  
32004 OURENSE  
Email contacto: [patricio@uvigo.es](mailto:patricio@uvigo.es)

## RESUMEN

*Pasaron ya once años desde lo comienzo de la crisis económica y financiera iniciada en el año 2008 cuando se experimentaron dos trimestres consecutivos de tasas de variación intertrimestrales negativas. A lo largo de estos once años, se pueden destacar tres momentos clave, y que son los que con carácter general se toman como referencia: el segundo trimestre de 2008, cuando se inicia la crisis económica; el cuarto trimestre de 2013, cuando la economía gallega inicia su recuperación económica; y el tercer trimestre de 2017, cuando se consigue el nivel pre-crisis en términos del PIB real.*

*El objeto de este artículo es ofrecer, de una manera sintética, una imagen de los efectos de la crisis económica a partir de los datos recogidos en los siguientes gráficos y cuadros.*

## ABSTRACT

*Eleven years have passed since the beginning of the economic crisis that began in 2008 when two consecutive quarters of negative quarter-on-quarter variation rates were experienced. Throughout these eleven years, three key moments can be highlighted, which are the ones taken as a general reference: the second quarter of 2008, when the economic crisis begins; the fourth quarter of 2013, when the Galician economy begins its economic recovery; and the third quarter of 2017, when the pre-crisis level is achieved in terms of real GDP.*

*The purpose of this paper is to offer, in a synthetic way, an image of the effects of the economic crisis from the data collected in the following graphs and tables*

## PALABRAS CLAVE:

Galicia, Crisis, PIB, tasas de variación, indicadores económicos

## KEY WORDS:

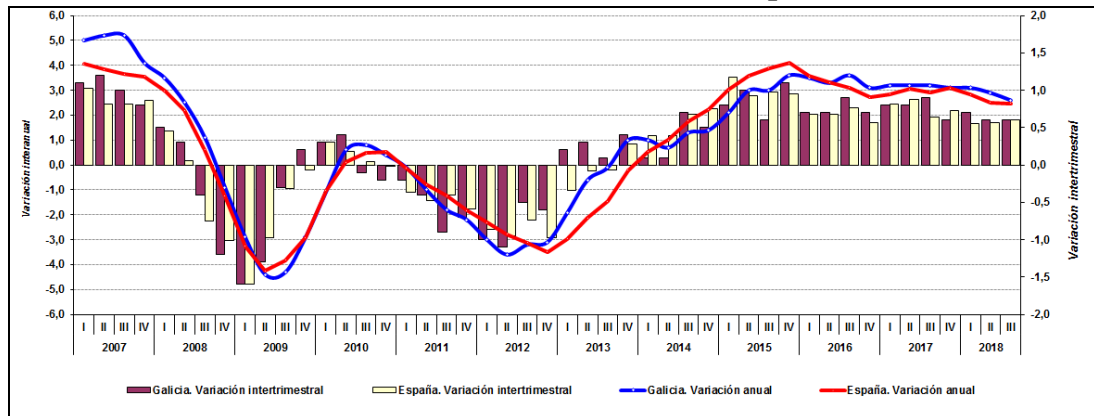
Galicia, Crisis, GDP, variation rates, economic indicators

## Los efectos de la crisis económica en Galicia a través de 25 cuadros

*Pasaron ya once años desde lo comienzo de la crisis económica y financiera iniciada en el año 2008 cuando se experimentaron dos trimestres consecutivos de tasas de variación intertrimestrales negativas. A lo largo de estos once años, se pueden destacar tres momentos clave, y que son los que con carácter general se toman como referencia: el segundo trimestre de 2008, cuando se inicia la crisis económica; el cuarto trimestre de 2013, cuando la economía gallega inicia su recuperación económica; y el tercer trimestre de 2017, cuando se consigue el nivel pre-crisis en términos del PIB real.*

*El objeto de este artículo es ofrecer, de una manera sintética, una imagen de los efectos de la crisis económica a partir de los datos recogidos en los siguientes gráficos y cuadros*

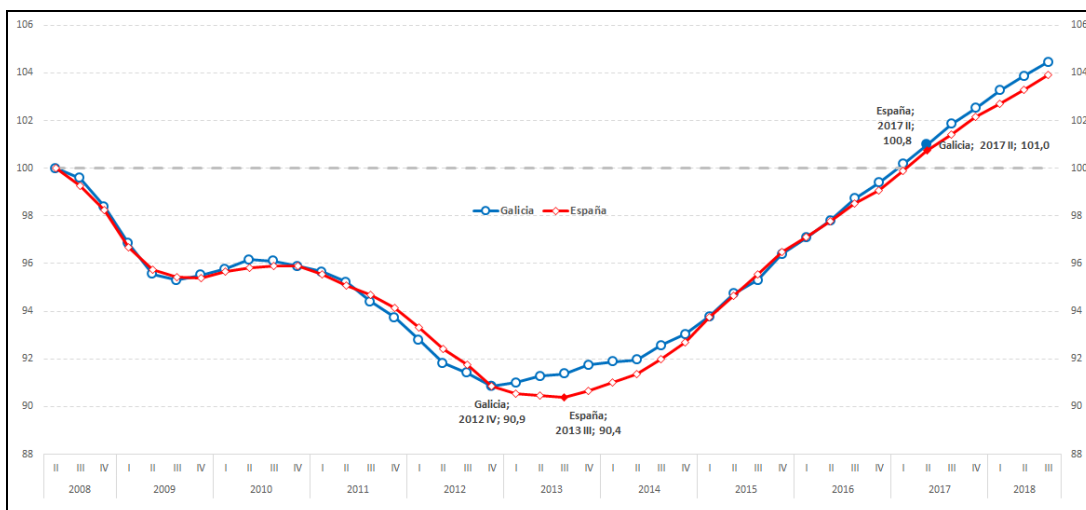
**Gráfico 1.- Evolución do PIB real en Galicia e España, 2007-2018.**



Fuente: IGE e INE

Desde el comienzo de la crisis económica las economías españolas y gallegas experimentaron dos recesiones, siendo la primera de mayor intensidad aunque más corta en cuanto a la duración de la misma. En el segundo semestre del año 2013 la economía gallega salió de la segunda recesión, encadenando desde lo según trimestre de 2015 doce trimestres consecutivos con tasas de crecimiento interanuales iguales o superiores al 3%. Al mismo tiempo, hace falta destacar que a lo largo de los últimos diez trimestres Galicia presenta un crecimiento interanual igual o superior al promedio estatal, lo que explica el proceso de convergencia activa con la economía española.

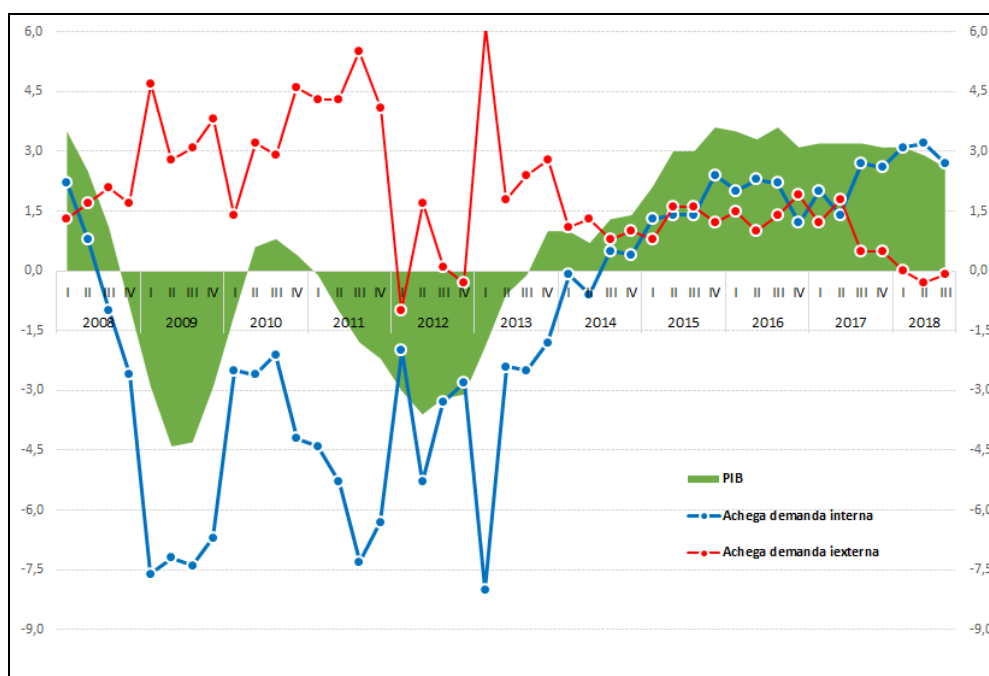
**Gráfico 2.- Evolución do PIB real en Galicia e España, 2007-2018. Segundo trimestre de 2008 =100**



Fuente: IGE e INE

Tomando como referencia el segundo trimestre del año 2008, por ser cuando se consigue el valor más alto del PIB previa a la crisis, la economía gallega consigue su valor más reducido en el segundo trimestre de 2012, la diferencia del acontecido en el conjunto del Estado (tercero trimestre de 2013). En ambos casos, el nivel pre-crisis se supera en el segundo trimestre de 2017.

**Gráfico 3.- Evolución del PIB real en Galicia e España, 2007-2018.  
Distribución según la demanda interna y externa**



Fuente: IGE e INE

La recesión económica ha llevado a una contracción muy significativa de la demanda interna, lo que se traduce en contribuciones negativas al crecimiento del PIB, especialmente significativas en 2009, la segunda mitad de 2011 y el primer trimestre de 2013. Fue a partir del segundo trimestre de 2014, con la consolidación de la recuperación económica cuando tanto la contribución interna como la externa contribuyen positivamente al crecimiento del PIB, aunque el saldo externo neto es negativo en el segundo trimestre de 2018.

**Cuadro nº 1. Población residente**

	<b>1 julio 2008</b>		<b>1 enero 2014</b>		<b>1 enero 2018</b>	
	Galicia	G / E	Galicia	G / E	Galicia	G / E
Población residente	2.759.988	6,00%	2.747.226	5,91%	2.703.290	5,79%
menor de 14 anos	316.586	4,68%	328.472	4,65%	323.493	4,64%
entre 15 e 64 anos	1.844.035	5,83%	1.771.738	5,71%	1.706.892	5,56%
65 e más anos	599.369	7,91%	647.016	7,67%	672.904	7,51%
85 e más anos	83.101	8,94%	103.516	8,30%	121.657	8,30%
Población extranjera	97.322	1,85%	94.326	2,02%	95.601	2,09%
Emigración externa (1)	26.916		30.154		30.249	
Inmigración externa (1)	44.726		27.875		36.932	
Tasa bruta natalidad (2)	8,39		7,16		7,02	
Tasa bruta mortalidad (2)	10,73		10,92		11,70	

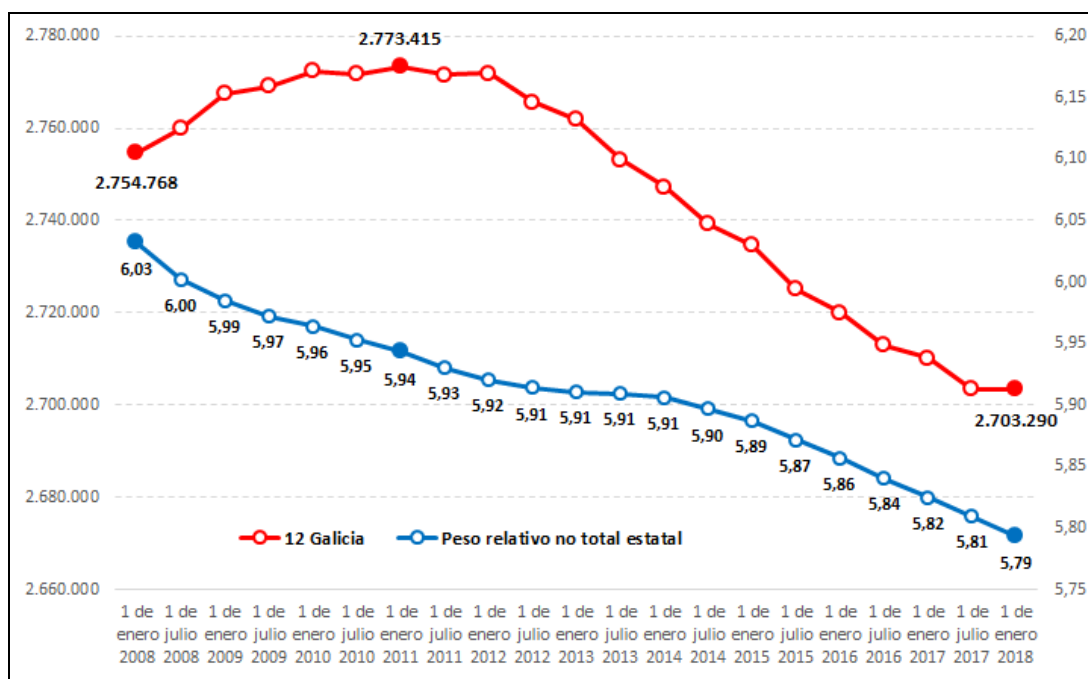
(1) Población que sale o entra en Galicia. Datos correspondientes a los años 2008, 2014 e 2017

(2) Datos correspondientes aos anos 2008, 2014 e 2016 (último dato disponible)

Fuente: IGE e INE

El impacto de la crisis económica en la evolución y la estructura de la población es uno de los aspectos más preocupantes. Por un lado, la Comunidad Autónoma presenta una pérdida continua de su población residente desde principios de 2011, llegando a 2.703.290 personas el 1 de enero de 2018, casi 57,000 residentes menos que al comienzo de la crisis económica. Al mismo tiempo, cabe destacar la gravedad de la evolución de los nacimientos en Galicia y la reducción de la tasa de natalidad, que en el último año es de 7,02 nacimientos por cada mil habitantes. En relación con dicha baja tasa de natalidad, es necesario resaltar la caída de la población de 20 a 34 años, que presenta una reducción por debajo de 190,000 personas menos en relación a julio de 2008 (-33%).

**Gráfico 4. Evolución da población galega 2008-2018**



Fuente: IGE e INE

Junto a dicha pérdida poblacional en términos absolutos, Galicia presenta una merma continuada del peso relativo de la población gallega en el total estatal que se sitúa en enero de 2018 en el 5,79%, cuando en el inicio de la crisis este porcentaje superaba el 6%. Al mismo tiempo, hace falta destacar el elevado peso de la población mayor de 85 años, que en el último año representa el 8,30% de la población española con esa franja de edad, porcentaje muy superior a la de la población menor de 14 años, que supone el 4,64% (8,94% y 4,68% en julio de 2008).

### Cuadro nº 2. Distribución sectorial do VAB.

	2T 2008	4T 2013	2T 2017	3T 2018
Agricultura e pesca	4,9	5,6	5,3	5,2
Industria (incluida a enerxía)	19,8	19,7	18,6	19,1
– Industria manufacturera	16,1	13,3	14,0	14,1
Construcción	12,1	6,6	7,1	7,4
Servicios	63,1	68,1	69,0	68,4
– Comercio, transporte e hostelería	22,6	23,5	25,4	25,5
– Admón. pública, sanidade e educación	17,2	19,4	18,8	18,4
– Actividades inmobiliarias	7,0	10,4	9,3	9,1
– Actividades profesionais	5,5	5,4	5,8	5,9
– Resto servizos	10,9	9,5	9,7	9,5

Total	100	100	100	100
-------	-----	-----	-----	-----

Fuente: IGE e INE

La crisis económica incidió de manera muy acusada en el sector de la construcción, que experimenta una fuerte caída de su peso relativo en el valor añadido bruto generado (VAB) en Galicia, consiguiendo el 7,4% en el tercer trimestre de 2018 frente al 12,1% del año 2008. Con todo, es importante mencionar que con la recuperación económica, su peso relativo aumentó en ocho décimas (6,6% la finales de 2013). Además, se destaca la preocupación por la intensidad de la recuperación del peso de la industria manufacturera en el VAB gallego, ya que de la caída de casi 3 puntos porcentuales experimentada entre el segundo trimestre de 2008 y el cuarto de 2013, con la recuperación económica su importancia relativa asciende desde lo 13,3% hasta el 14,1% del último trimestre, dos puntos porcentuales menos que en 2008.

El sector servicios aumenta su importancia relativa en el VAB, que se sitúa en el último trimestre del año en el 68,4%, más de cinco puntos por encima del registrado al inicio de la crisis. Este incremento se produce de manera más significativa en sectores tradicionales y maduros como el comercio, transporte y hostelería o la administración pública y las actividades inmobiliarias. Frente a esta evolución preocupante, entre los años 2008 y 2015 el peso de las actividades profesionales, que son las vinculadas la generación de mayor valor añadido, aumenta tan sólo en cuatro décimas, concentrando en casi 6% del VAB.

**Cuadro nº 3- Distribución de las empresas atendiendo a los sectores.**

	<b>2008*</b>	<b>% 2008</b>	<b>2014*</b>	<b>% 2014</b>	<b>2018*</b>	<b>% 2018</b>
Industria	15.350	7,5	12.676	6,6	12.970	6,5
Ind. manufacturera	14.308	7,0	11.637	6,1	11.891	5,9
Construcción	37.707	18,5	29.475	15,4	29.686	14,8
Comercio	53.990	26,5	49.542	25,8	48.081	23,9
Resto servicios	96.327	47,4	100.052	52,2	110.064	54,8
<b>TOTAL</b>	<b>203.374</b>	<b>100</b>	<b>191.745</b>	<b>100</b>	<b>200.801</b>	<b>100</b>

\*Dato correspondiente a 1 de enero de cada año

Fuente: IGE e INE

En lo que al sector empresarial se refiere, en el conjunto del período analizado el número de empresas desciende en más de 2.573 empresas (-1,3%), destacando, en línea de lo acontecido con la evolución del VAB, la caída del 21,3% registrada en el sector de la construcción (-8.021 empresas), y de la industria manufacturera, con un

16,9% (-2.417 empresas). En el período de crisis económica, el número de empresas desciende un 5,7% (más de 11.500 empresas menos), situándose esta caída en el 21,8% y 18,7% en el caso de la construcción y la industria de manufacturas. Por contra, con la recuperación iniciada en 2014, el tejido empresarial gallego aumenta un 4,7% (9.056 empresas más), produciéndose este crecimiento en dichos sectores (0,7% y 2,2%, respectivamente).

**Cuadro nº 4.- Empresas en función do nivel do número de asalariados**

	<b>2008*</b>	<b>% 2008</b>	<b>2014*</b>	<b>% 2014</b>	<b>2018*</b>	<b>% 2018</b>
Sin asalariados	100.116	49,22	98.870	51,56	108.380	53,97
Entre 1 y 2 asalariados	61.904	30,43	61.477	32,06	59.204	29,48
Entre 3 y 5 asalariados	21.512	10,57	17.978	9,38	18.577	9,25
Entre 6 y 9 asalariados	9.213	4,53	6.496	3,39	7.008	3,49
Entre 10 y 19 asalariados	5.886	2,89	3.787	1,98	4.139	2,06
Entre 20 y 49 asalariados	3.317	1,63	2.105	1,10	2.331	1,16
Entre 50 y 99 asalariados	821	0,40	588	0,31	651	0,32
Más de 100 asalariados	595	0,29	444	0,23	511	0,25
<b>TOTAL EMPRESAS</b>	<b>203.374</b>	<b>100</b>	<b>191.745</b>	<b>100</b>	<b>200.801</b>	<b>100</b>

\* Datos correspondientes a 1 de enero de cada año

Fuente: IGE e INE

Uno de los grandes problemas del sector empresarial gallego es su acusada atomización empresarial. El peso relativo de las empresas sin asalariados aumenta a lo largo de la serie analizada, representando en 2018 el 54% de las empresas gallegas frente al 51,6% registrado en el comienzo de la recuperación económica y el 49,2% al inicio de la crisis. Las empresas de 1 y 2 trabajadores desciende para situarse en el 29,5%, 2,5 puntos inferior al peso del año 2014 y un punto menos que en 2008. En términos absolutos, a lo largo de la crisis económica el número de empresas desciende en todos los estratos de asalariados, aumentando por contra en la época de expansión económica excepto en el caso de las empresas de 1 a 2 asalariados.

**Cadro nº 5. Gastos en I+D e distribución segundo estamentos inversores**

	<b>2008</b>	<b>2013</b>	<b>2017</b>
TOTAL GASTOS (miles de euros)	584.213	468.701	570.946
Gasto per cápita (euros)	211,70	170,20	211,20
% sobre PIB	1,00%	0,87%	0,94%
% Galicia/España	3,97%	3,60%	4,06%



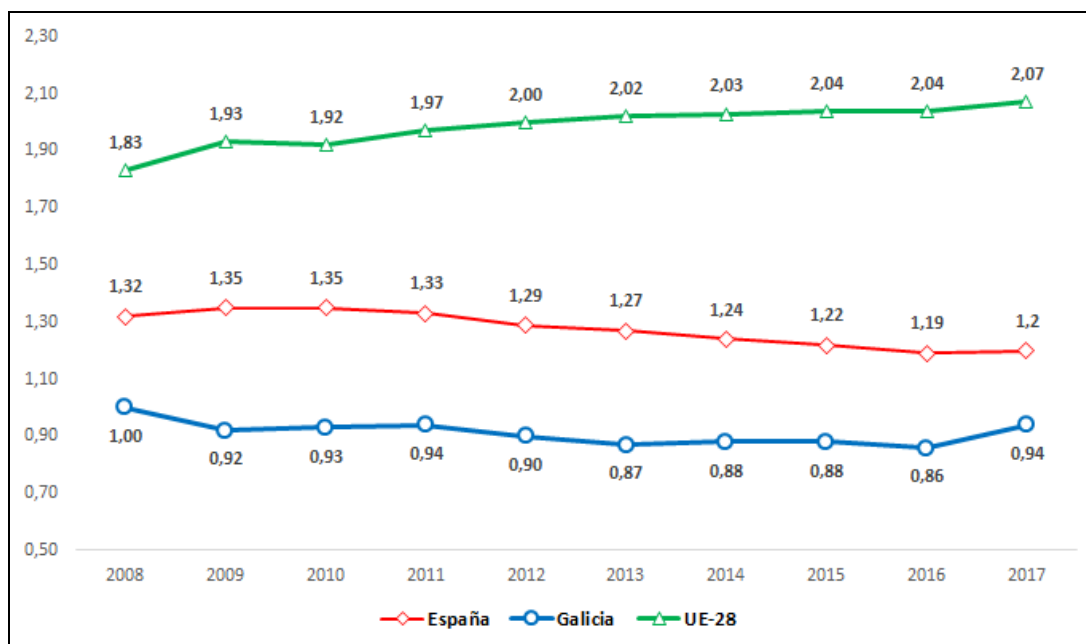
Distribución porcentual do gasto			
Empresas	48,10 %	45,86%	50,69%
Administración Pública e IPsFL	13,27 %	14,86%	14,95%
Enseñanza Superior y Universidades	38,63 %	39,56% (1)	34,35%

(1) El porcentaje se corresponde al dato del año 2012.

Fuente: IGE e INE

La crisis económica supuso una caída significativa en la inversión en I + D tanto en términos absolutos como relativos, que se corrige en parte con el inicio de la recuperación en 2014. Entre 2008 y 2013, el gasto interno en actividades de I + D se redujo en 19 El 8% se sitúa en 468,7 millones de euros, mientras que el gasto per cápita se reduce a 170,20 euros, 41,50 euros menos que en 2008. Con expansión económica, gasto total y gasto per cápita. En 2017 a 570,9 millones de euros y 211,20 euros por persona, cifras cercanas al nivel anterior a la crisis. Al mismo tiempo, vale la pena señalar que en Galicia, por primera vez desde el inicio de la crisis, el peso de la inversión del sector público es menor que el del sector privado, mientras que en la crisis el sector público apoya la caída de esta inversión (representa 54.16 % en 2013 comparado con 51.9% en 2008), a partir de 2013 el sector empresarial aumenta su importancia relativa, albergando el 50.7% del gasto comparado con el 45.9% en 2013.

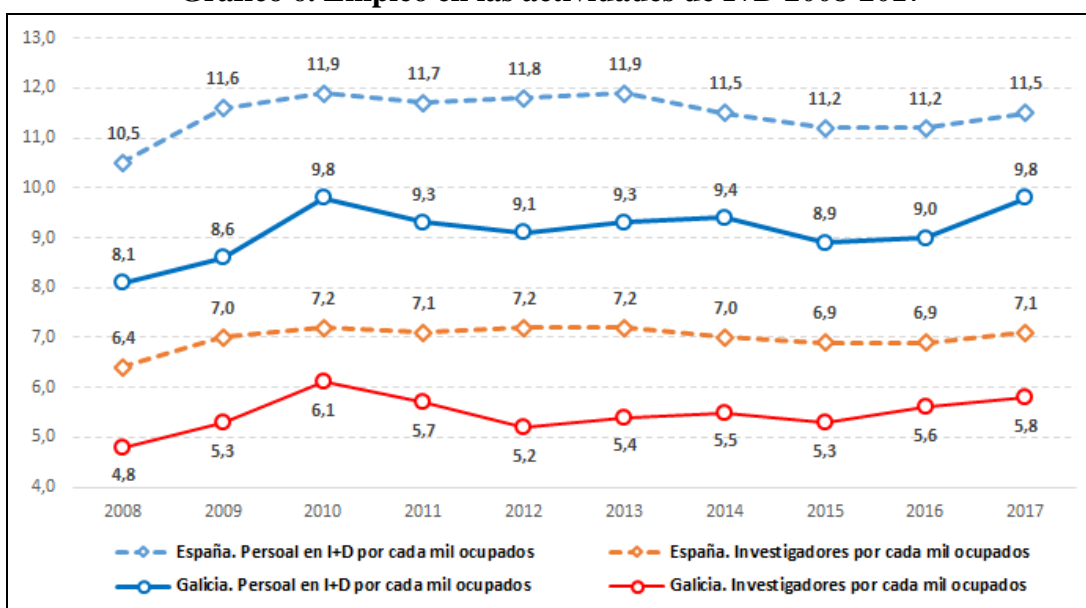
**Gráfico 5. Evolución do esforzo inversor 2008-2017**



Fuente: IGE e INE

El esfuerzo de inversión de Galicia, medido por la relación entre el gasto en actividades de I + D y el PIB, está, a pesar de su recuperación, aún lejos de la media española y europea. Si bien Galicia y España tienen la tasa más baja de toda la serie en 2016, al contrario de lo que sucede en toda la UE, el fuerte aumento del gasto interno en 2017 explica que en el último año el esfuerzo de inversión en Galicia ha aumentado a El 0,94%, un porcentaje no solo significativamente inferior a la media europea y española, sino también lejos del objetivo del 1,7% establecido en el Plan Estratégico de Galicia para el año 2020.

**Gráfico 6. Empleo en las actividades de I+D 2008-2017**



Fuente: IGE e INE

En términos de empleo, el aumento en el gasto en actividades de I + D de Galicia se traslada al mercado laboral, con 9,8 personas empleadas en actividades de I + D por mil ocupados y 5,6 investigadores por mil empleados. Estas tasas son las más altas desde 2010, aunque se encuentran muy por debajo del promedio nacional en todo el período considerado. Cabe destacar que ambos indicadores tienen valores superiores a los estimados para el año 2008.

**Cuadro nº 6.- Comercio exterior (millones de euros)**

	Exportaciones		Importaciones		Saldo comercial		Tasa de cobertura
	Total	UE-28	Total	UE-28	Total	UE-28	
2008	15.739,7	76,4%	15.496,2	54,3%	243,5	3.606,8	101,57
2009	13.957,3	77,4%	13.164,2	59,7%	793,1	2.933,3	106,02

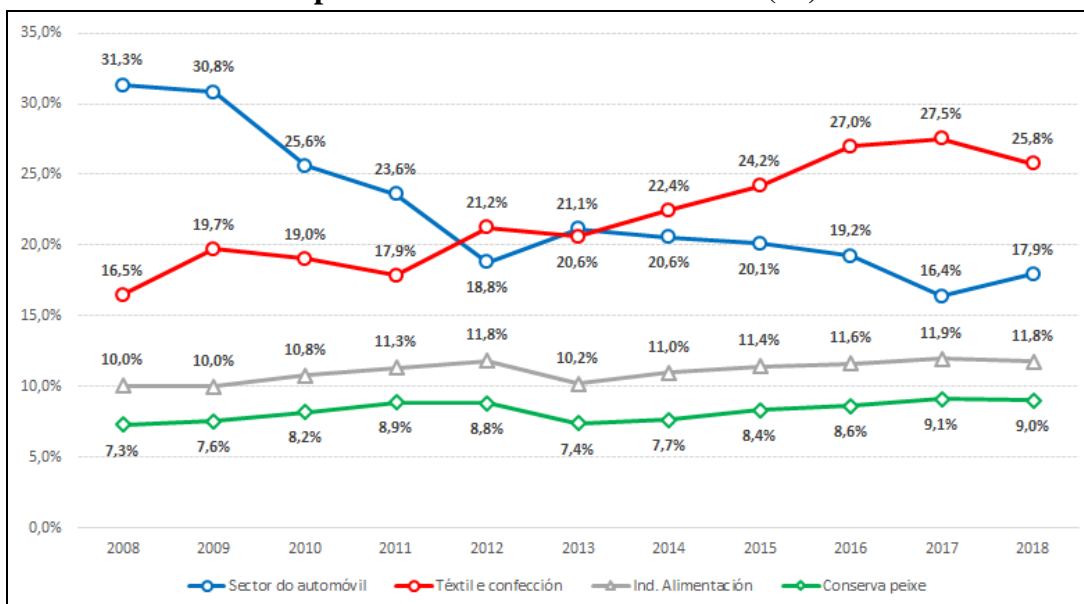
2010	14.911,9	76,1%	13.699,7	53,8%	1.212,2	3.975,3	108,85
2011	17.146,3	72,1%	14.332,3	50,8%	2.814,0	5.080,5	119,63
2012	16.662,8	68,1%	15.008,9	48,4%	1.653,9	4.088,3	111,02
2013	18.758,2	67,3%	14.639,5	52,9%	4.118,7	4.883,0	128,13
2014	17.809,7	72,3%	14.413,3	59,9%	3.396,4	4.247,4	123,56
2015	18.924,0	75,0%	15.108,5	59,4%	3.815,5	5.206,5	125,25
2016	19.981,3	75,3%	15.508,5	59,3%	4.472,7	5.854,8	128,84
2017	21.676,3	75,1%	17.140,8	56,5%	4.535,4	6.601,5	126,46
2018 (1)	17.106,4	78,3%	14.095,7	54,3%	3.010,7	5.730,4	121,36

(1) Datos acumulados de enero a septiembre

Fuente: IGE e INE

En conjunto, los datos agregados del sector exterior se consideran uno de los aspectos más favorables, con un énfasis principalmente en el aumento de la balanza comercial positiva. En el año 2017, último año con datos completos, el saldo comercial alcanza su valor máximo superior a los 4.500 millones de euros (243,5 millones en 2008), mientras que en los primeros nueve meses de 2018 el superávit comercial supera los 3.000 millones. Al mismo tiempo, se debe enfatizar que la tasa de cobertura, definida como la relación entre el valor de las exportaciones y las importaciones, siempre se ha mantenido por encima del 120% desde 2013.

**Gráfico nº 7. Evolución del peso relativo de las principales actividades exportadoras en Galicia 2008-2018 (%)**



(1) 2018 corresponde al dato acumulado enero-septiembre

Fuente: IGE e INE

Con todo, se reconoce que estos datos positivos se reducen considerablemente, teniendo en cuenta la alta concentración geográfica, reflejada en el cuadro 6, como y sectorial. Por un lado, el mercado comunitario representa tres cuartas partes de las ventas al exterior de las empresas gallegas y más de la mitad de las importaciones, siendo Francia y Portugal los principales destinos, que concentran alrededor del 32% del total de las exportaciones gallegas en los últimos dos años. Sin embargo, es importante enfatizar la caída en la importancia relativa de estos dos países, que en 2008 y 2009 representaron casi el 51% de las ventas al exterior.

En cuanto a la alta concentración sectorial, la industria de la automoción y las prendas de vestir en su conjunto son las principales ramas de exportación, concentrando en este último año casi el 44% del valor total de las ventas de empresas gallegas en el exterior (47,8% en 2008). A continuación, se ubica la industria alimentaria, con casi el 12% (10% al inicio de la crisis). En vista de la evolución de los últimos años, es necesario resaltar el cambio producido con la recuperación económica, cuando el sector textil y de la confección se consolida como la principal actividad de exportación.

**Cuadro nº 7. Mercado Laboral (miles personas).**

	2T 2008	4T 2013	2T 2017	3T 2018
Población mayor de 16 años	2.398,9	2.377,2	2.343,9	2.333,4
Población Activa	1.310,2	1.283,5	1.250,3	1.249,4
Población Ocupada	1.202,2	1.002,6	1.048,9	1.096,5
Población Asalariada	926,5	778,3	821,3	879,5
Población Desempleada	108,1	280,9	201,5	153,0
Pob. parada de larga duración	44,4 (1)	147,6	103,2	63,3
Población Inactiva	1.088,7	1.093,7	1.093,6	1.084,0
Paro Registrado	156,4	270,0	198,0	164,7
Tasa de Actividad	54,6%	54,0%	53,3%	53,6%
Tasa de Ocupación	50,1%	42,2%	44,8%	47,0%
Tasa de Paro	8,3%	21,9%	16,1%	12,2%

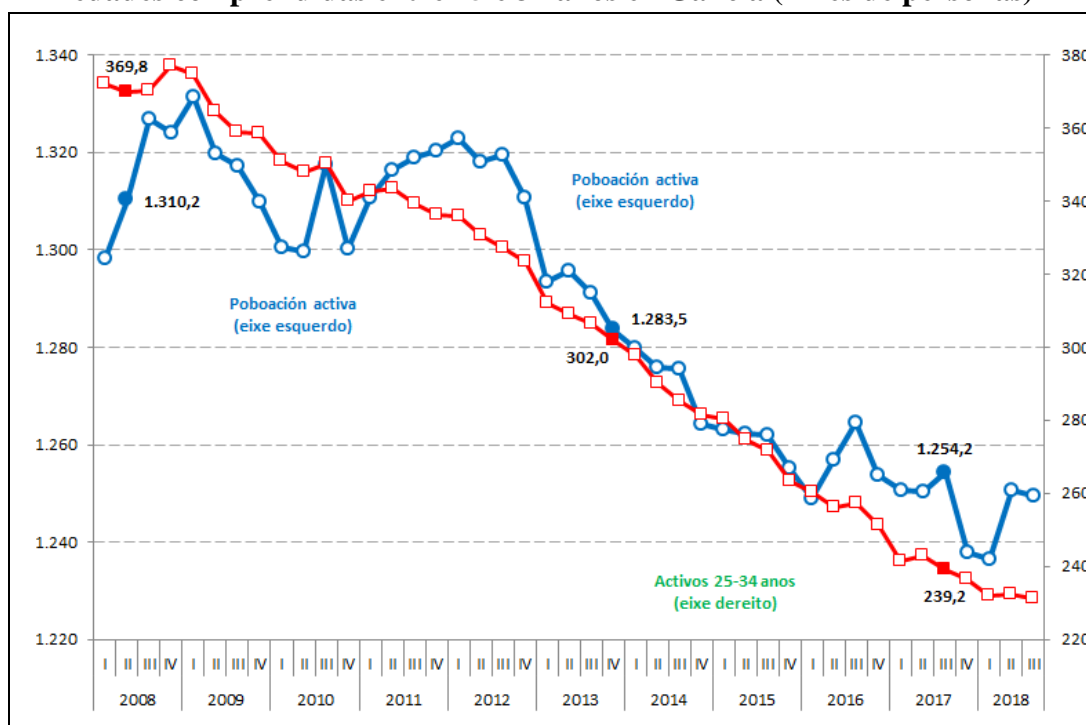
(1) La cifra de desempleo a largo plazo corresponde al tercer trimestre de 2009, el primer año de la serie publicada.

Fuente: IGE e INE

La crisis mencionada se ha trasladado directamente al mercado laboral, que presenta un grave deterioro de las principales magnitudes seleccionadas. Entre 2008 y 2013, Galicia experimentó un gran aumento en la tasa de desempleo y una fuerte disminución en la tasa de ocupación, que se situó en el 21,9% en el último trimestre de 2013 y en el 42,2%, respectivamente. Con la recuperación económica, estos

indicadores mejoran a lo largo de los diferentes trimestres, hasta que la tasa de desempleo es del 12,2% y la ocupación es del 47%. En ambos casos, estos porcentajes aún muestran niveles peores que al comienzo de la crisis.

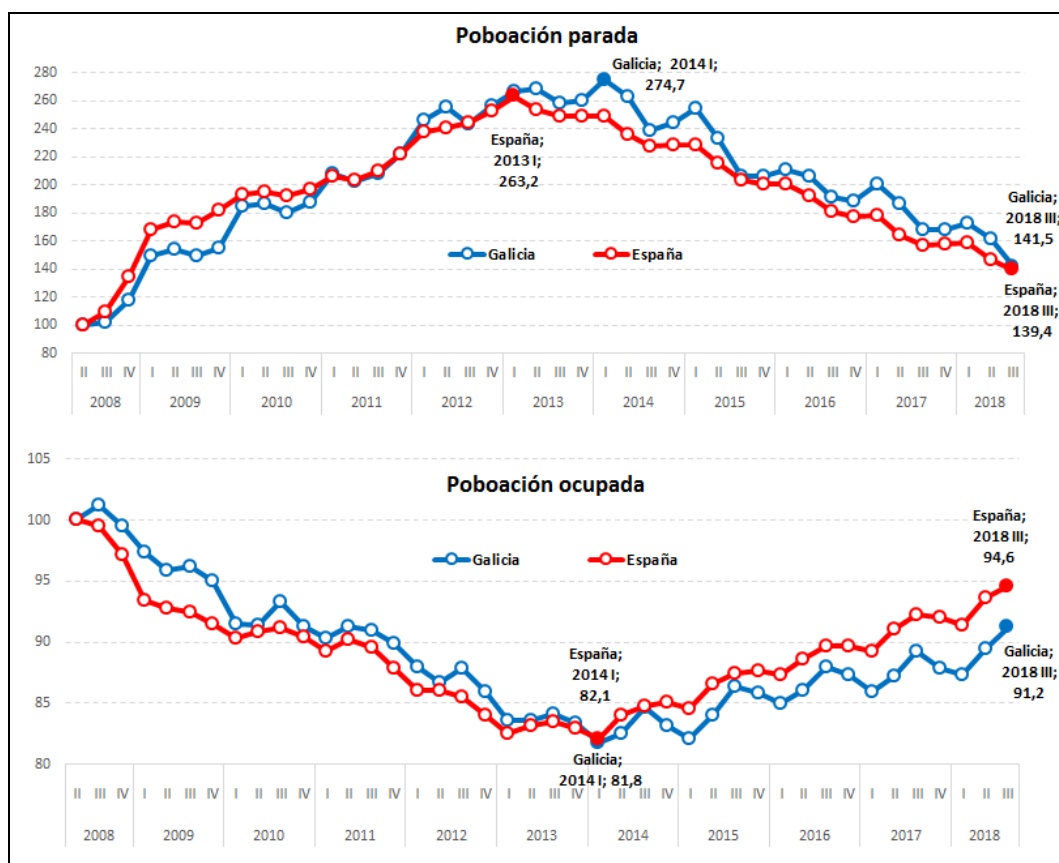
**Gráfico nº 8. Evolución de la población activa total e población activa con edades comprendidas entre 25 e 34 años en Galicia (miles de personas)**



Fuente: IGE e INE

Uno de los problemas graves del mercado laboral gallego es el descenso gradual de la población activa, especialmente grave en el caso de la población de 25 a 34 años. Desde el segundo trimestre de 2008 hasta el trimestre de 2013, el número de activos disminuyó en 26,700 personas, con una disminución de 34,100 personas desde ese momento hasta el presente. Por el contrario, la población activa con edades entre 25 y 34 años desciende en 67,800 personas en el período de crisis y en 70,700 en los últimos cinco años. A partir del segundo trimestre de 2008, la disminución de la población activa fue del 4,6%, con un porcentaje del 37,5% en el caso de los activos entre 25 y 34 años.

**Gráfico nº 9. Evolución da poboación ocupada e parada en Galicia. Segundo trimestre 2008 = 100.**



Fuente: IGE e INE

Tomando como referencia el segundo trimestre de 2008, mientras que el PIB real supera el nivel anterior a la crisis en el segundo trimestre de 2017, el empleo está lejos de ese nivel. Por un lado, la población ocupada en Galicia sigue siendo un 8,2% inferior, mientras que el número de desempleados es un 41,5% mayor. Las mayores dificultades de la economía gallega a la hora de crear puestos de trabajo en relación con los medios de comunicación españoles se reflejan en el hecho de que el número de personas empleadas a nivel estatal está más cerca de la novela anterior a la crisis (5.4 puntos más abajo).

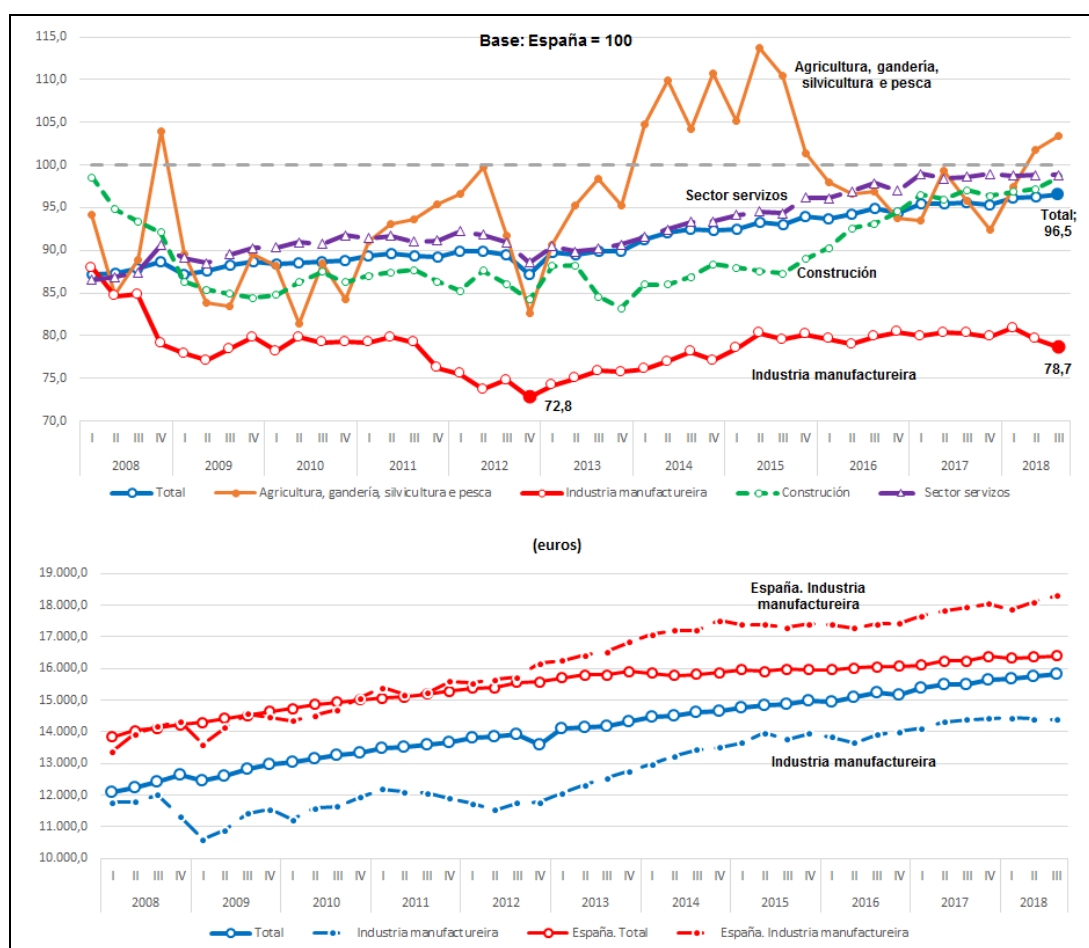
**Cuadro nº 8. Productividad aparente del trabajo. (España=100)**

	2T 2008	4T 2013	2T 2017	3T 2018
Agricultura, ganadería e pesca	84,8	95,3	99,3	103,4
Industria	85,3	89,0	86,2	86,3
Industria manufacturera	84,6	75,7	80,4	78,7
Construcción	94,8	83,2	96,0	98,6
Servicios	86,9	90,7	98,4	98,8
Conjunto de Galicia	87,3	89,9	95,5	96,5

Fuente: IGE e INE

Teniendo en cuenta la evolución del empleo y el PIB, la productividad del factor trabajo aumenta su peso relativo en el estado total hasta el 96.5% del tercer trimestre de 2018. En el último trimestre del año, solo el sector primario presenta una productividad aparente superior al promedio estatal, ubicándose a su lado la construcción y los servicios del sector. Por otro lado, la industria manufacturera está por debajo del 80% de la media española, aunque es significativamente inferior al porcentaje registrado al inicio de la crisis económica (84,6%).

**Gráfico 10. Evolución da produtividade aparente do factor traballo en Galicia 2008-2018**



Fuente: IGE e INE

En vista de su evolución desde el inicio de la crisis, solo la industria manufacturera tiene un peso relativo inferior al registrado en el segundo trimestre de 2018 en el último trimestre de 2008. Entre los dos extremos de la serie, su peso descende en más de nueve puntos, representando en el último año el 78,7% de la productividad media española en el sector en comparación con el 88% en 2008. Sin embargo, y

como se muestra en el gráfico, es necesario destacar que la productividad aparente del sector manufacturero se reduce al 72,8%. Alcanzado en el cuarto trimestre de 2012, ascendiendo desde entonces hasta el 78.7%. Solo el sector primario tiene valores superiores a la media española, principalmente en los años 2014 y 2015.

En términos absolutos, la productividad aparente de la economía en su conjunto y del sector manufacturero crece tanto en Galicia como en el Estado, aunque vale la pena destacar dos diferencias. Por un lado, en Galicia la productividad aparente de la industria manufacturera siempre está por debajo de la productividad de la economía gallega: por el otro, en todo el estado, la productividad manufacturera supera el total a partir de la segunda mitad de 2011.

**Cuadro nº 9. Porcentaje de la remuneración de los asalariados no PIB.**

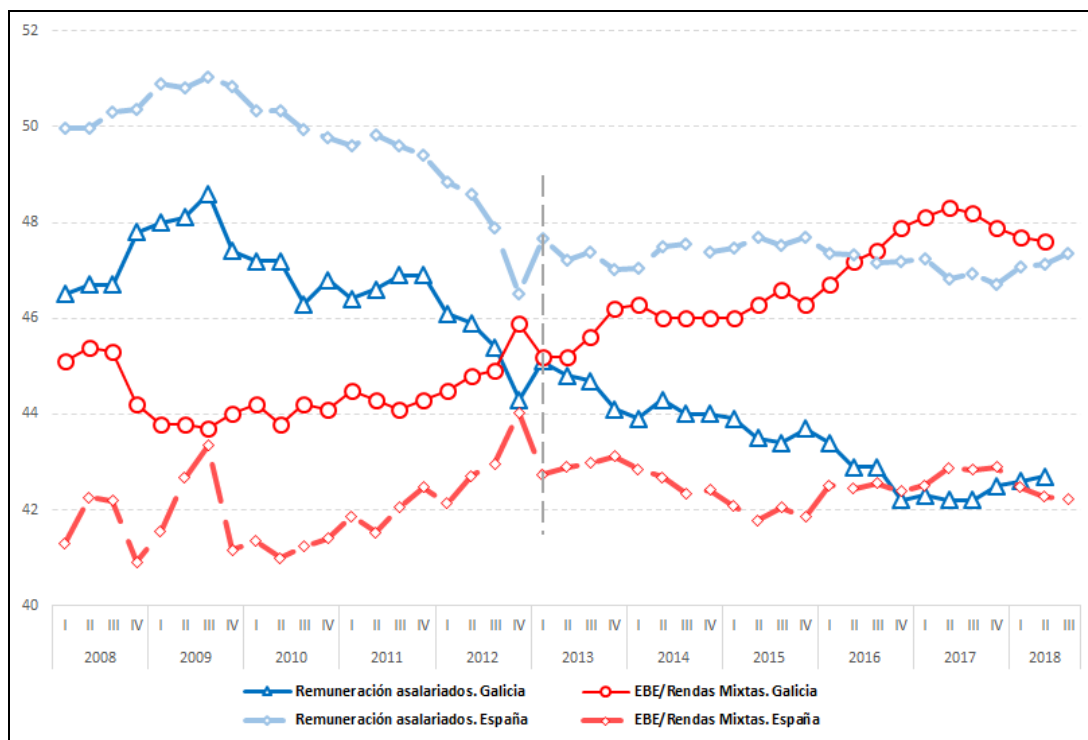
	Remuneración asalariados		Excedente Bruto de Explotación/ Rendas mixtas	
	Galicia	España	Galicia	España
2 trimestre 2008	44,6%	50,0%	45,4%	42,3%
4 trimestre 2013	44,2%	47,0%	46,2%	43,1%
2 trimestre 2017	42,6%	46,9%	47,4%	42,9%
3 trimestre 2018		47,4%		42,2%

Fuente: IGE e INE

El bajo peso relativo de la remuneración de los asalariados en el PIB en comparación con lo que ocurre en España, así como su tendencia a la baja, debe destacarse como un aspecto preocupante. En el segundo trimestre de 2018 (los últimos datos disponibles), la remuneración de los trabajadores asalariados en Galicia representa el 42,7% del PIB, superando el 47% a lo largo del año 2018 en todo el estado. A lo largo de todo el período, la remuneración de los trabajadores asalariados en España es superior a la estimada en Galicia, superando los diferenciales más altos a partir de 2015.

**Gráfico 11. Evolución de la remuneración de los asalariados y el excedente bruto de explotación 2008-2018.**





Fuente: IGE e INE

La remuneración de los asalariados presenta una tendencia a la baja en Galicia en el cuarto trimestre de 2016, manteniéndose relativamente constante a partir de esa fecha. El aspecto más destacable es que a partir del cuarto trimestre de 2012, los salarios pagados en Galicia superan la Excedente Bruto de Explotación. Hecho que no sucede en todo el Estado

**Cuadro nº 10. Evolución de los costes laborales (medias anuales).**

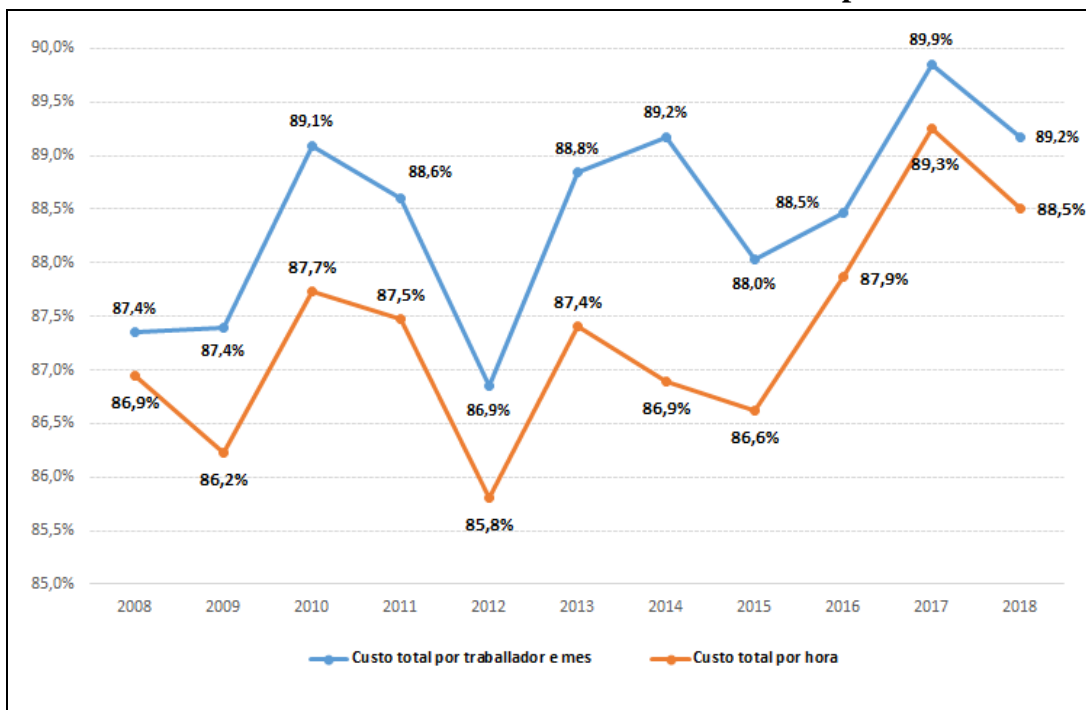
	<b>Coste laboral por trabajador e mes (€)</b>	<b>% variación</b>	<b>Coste laboral por hora efectiva (€)</b>	<b>% variación</b>
2008	2.124,30	3,6	15,65	4,0
2009	2.199,68	3,5	16,43	5,0
2010	2.251,33	2,3	16,80	2,3
2011	2.265,33	0,6	17,10	1,8
2012	2.206,23	-2,6	16,78	-1,9
2013	2.260,15	2,4	17,18	2,4
2014	2.261,40	0,1	17,08	-0,6
2015	2.246,18	-0,7	17,15	0,4
2016	2.248,28	0,1	17,38	1,3
2017	2.288,88	1,8	17,65	1,6
2018	2.273,75	1,7	16,95	2,1

1. Los datos de 2018 corresponden a la primera mitad del año. Variación respecto al mismo periodo del año anterior.

Fuente: IGE e INE

El coste laboral por hora efectiva y el coste laboral por trabajador y mes alcanzaron en el primer semestre de 2018 un total de 16.95 euros y 2,273.75 euros, respectivamente, lo que supera el estimado al inicio de la crisis económica. Tomando como referencia el promedio anual, los valores más altos se registran en el año 2017.

**Gráfico 12.- Evolución do custo laboral en Galicia. España = 100**



Fuente: IGE e INE

En consonancia con su evolución en los últimos años y su comparación con el resto del estado, tanto el coste laboral por trabajador y el mes como el coste laboral por hora se encuentran en Galicia por debajo del promedio español, aunque mantienen una tendencia convergente en ambos casos. En el segundo semestre de 2018, el coste por hora representó el 88,5% del coste promedio en España, mientras que el coste por trabajador y mes fue del 98,2%.

**Cuadro nº 11. Evolución de la tasa de riesgo de pobreza y la tasa de riesgo de pobreza o exclusión social (AROPE) (en porcentaje)**

Desigualdad					
	2008	2010	2012	2014	2017
PIB per cápita (euros)	21.226	20.574	19.533	19.706	22.497
Índice (España=100)	87,4	88,6	87,9	88,6	90,0

Índice (UE-28=100)	88,5	85,1	79,7	79,3	81,8*
Índice de Gini	0,272	0,278	0,283	0,283	0,272
<b>Tasa de riesgo de pobreza</b>					
	<b>2008</b>	<b>2010</b>	<b>2012</b>	<b>2014</b>	<b>2017</b>
GALICIA	20,9	18,1	18,3	15,4	18,7
ESPAÑA	19,8	20,7	20,8	22,2	21,6
<b>Tasa de riesgo de pobreza o exclusión social (indicador AROPE)</b>					
	<b>2008</b>	<b>2009</b>	<b>2012</b>	<b>2013</b>	<b>2017</b>
GALICIA	25,1	22,7	23,8	23,8	22,6
ESPAÑA	23,8	26,1	27,2	29,2	21,6

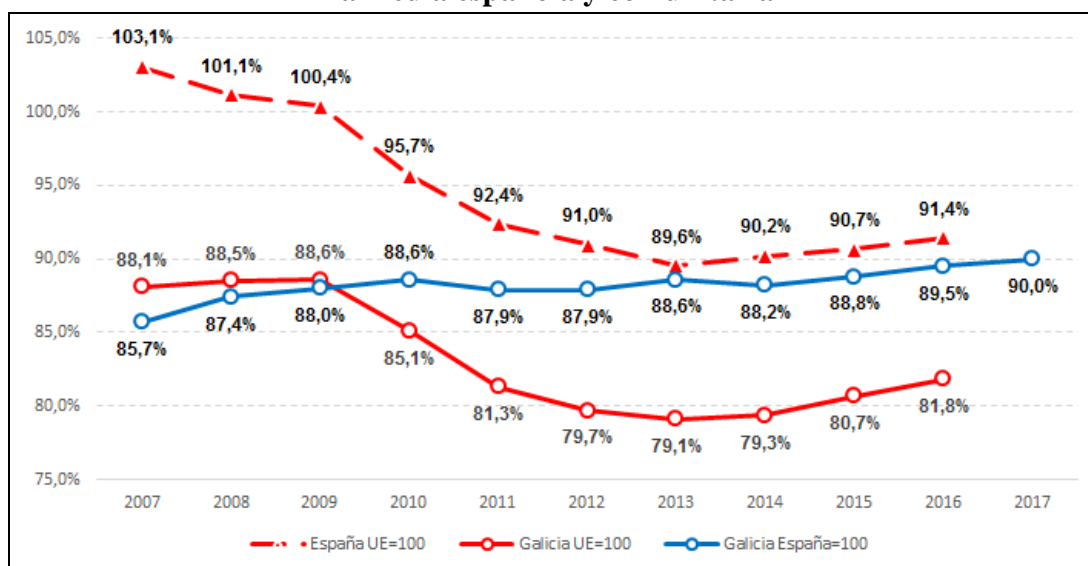
\* corresponde a 2016.

(1) Las tasas de pobreza se calculan con datos de renta del año anterior

Fuente: IGE e INE

Dentro de una evolución irregular, la tasa de riesgo de pobreza se presenta a lo largo de la serie valores altos. La tasa de riesgo de pobreza o exclusión social (indicador AROPE) muestra valores superiores a la media española en 2008 y 2017, situándose en este último año en un 22,6%, un punto superior al registrado para todo el Estado. En ambos casos, estos porcentajes son inferiores a los del año 2008.

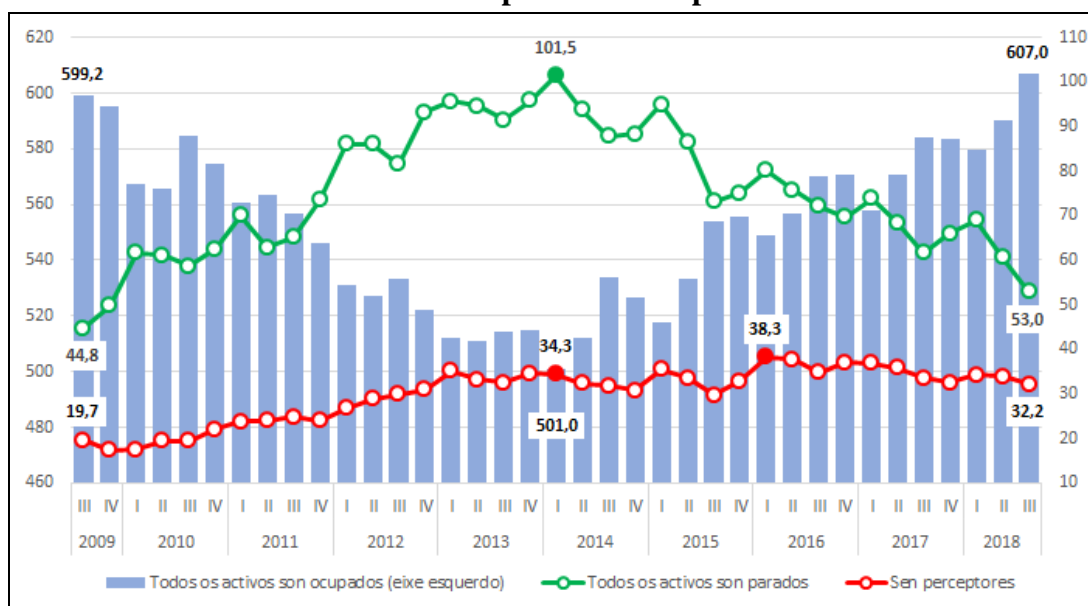
**Gráfico 13. Evolución de la convergencia de la economía de Galicia respecto de la media española y comunitaria**



Fuente: IGE e INE

El PIB per cápita gallego supera el nivel anterior a la crisis en 2016, alcanzando los 22.497 euros en 2017, casi 1.300 euros más que antes de la crisis. Esta tasa se mantiene por debajo del promedio europeo para España, aunque, debido al mejor desempeño de la economía gallega en estos últimos dos años, el indicador aumenta a 90% en relación con España (87,4% en 2008) e incluso 81.8% comparado con el promedio de la comunidad (88.5% antes de la crisis).

**Gráfico 14. Evolución del número de hogares (viviendas familiares) donde todos sus activos están parados o ocupados 2009-2018**



Fuente: IGE e INE

La incidencia de la crisis económica en el mercado laboral se refleja en la marcada disminución en el número de hogares donde están ocupados todos sus activos, así como en un aumento en los hogares donde todos sus activos están desempleados, así como los hogares sin receptores. Con la recuperación económica, el aumento de viviendas comienza donde todos sus activos están ocupados, alcanzando por primera vez un nivel más alto que el tercer trimestre de 2009 (primer año de la serie disponible). Por el contrario, los otros dos indicadores seleccionados aún muestran valores más altos que en 2009 a pesar de la disminución experimentada.

## REFERENCIAS BIBLIOGRÁFICAS

Foro Económico de Galicia (2018): Informe de Conxuntura Socioeconómica IV/2017. ISSN: 2530-318X. Ourense, diciembre de 2018. Disponible en: <http://foroeconomicodegalicia.es/informes/informes-de-coxuntura/>

Instituto de Comercio Exterior (2018): Informe mensual de comercio exterior de Galicia. ICEX – Gobierno de España. Disponible en: <http://www.icex.es/icex/es/navegacion-principal/que-es-icex/donde-estamos/red-territorial-de-comercio/navegacion-principal/informes-y-documentos/index.html?idComunidad=1>

Instituto Galego de Estatística (2018): Afiliación á Seguridade Social. Santiago de Compostela, IGE - Xunta de Galicia. Disponible en: [https://www.ige.eu/web/mostrar\\_actividade\\_estadistica.jsp?idioma=gl&codigo=0204009](https://www.ige.eu/web/mostrar_actividade_estadistica.jsp?idioma=gl&codigo=0204009)

Instituto Galego de Estatística (2018): Contas económicas trimestrais de Galicia. Base 2010. Santiago de Compostela, IGE - Xunta de Galicia. Disponible en: [https://www.ige.eu/web/mostrar\\_actividade\\_estadistica.jsp?codigo=0307007002](https://www.ige.eu/web/mostrar_actividade_estadistica.jsp?codigo=0307007002) .

Instituto Galego de Estatística (2018): Cadro Macroeconómico. IGE, Santiago de Compostela. Disponible en: [https://www.ige.eu/web/mostrar\\_actividade\\_estadistica.jsp?idioma=gl&codigo=0307007001](https://www.ige.eu/web/mostrar_actividade_estadistica.jsp?idioma=gl&codigo=0307007001)

Instituto Galego de Estatística (2018): Enquisa de poboación activa (EPA). IGE, Santiago de Compostela. Disponible en: [http://www.ige.eu/web/mostrar\\_actividade\\_estadistica.jsp?idioma=gl&codigo=0204008](http://www.ige.eu/web/mostrar_actividade_estadistica.jsp?idioma=gl&codigo=0204008)

Instituto Nacional de Estadística (2018): Contabilidad Regional de España. Base 2010. Madrid, INE – Gobierno de España. Disponible en: <http://www.ine.es/jaxi/menu.do?type=pcaxis&path=%2Ft35%2Fp010&file=inebase&L=0> .

Instituto Nacional de Estadística (2018): Cuadro Macroeconómico, INE, Madrid. Disponible en: [http://www.ine.es/dyngs/INEbase/es/operacion.htm?c=Estadistica\\_C&cid=1254736164439&menu=ultiDatos&idp=1254735576581](http://www.ine.es/dyngs/INEbase/es/operacion.htm?c=Estadistica_C&cid=1254736164439&menu=ultiDatos&idp=1254735576581)

Instituto Nacional de Estadística (2018): Encuesta de población activa (EPA), INE, Madrid. Disponible en: [http://www.ine.es/dyngs/INEbase/es/operacion.htm?c=Estadistica\\_C&cid=1254736176918&menu=ultiDatos&idp=1254735976595](http://www.ine.es/dyngs/INEbase/es/operacion.htm?c=Estadistica_C&cid=1254736176918&menu=ultiDatos&idp=1254735976595)

Instituto Nacional de Estadística (2018): Encuesta anual de costes laborales, INE,  
Madrid. Disponible en:  
[http://www.ine.es/dyngs/INEbase/es/categoria.htm?c=Estadistica\\_P&cid=1254735976596](http://www.ine.es/dyngs/INEbase/es/categoria.htm?c=Estadistica_P&cid=1254735976596)