

ГОДИШНИК НА СОФИЙСКИЯ УНИВЕРСИТЕТ „СВ. КЛИМЕНТ ОХРИДСКИ“  
ФИЛОСОФСКИ ФАКУЛТЕТ  
КНИГА БИБЛИОТЕЧНО-ИНФОРМАЦИОННИ НАУКИ  
Том 7, 2015

ANNUAIRE DE L'UNIVERSITE DE SOFIA „ST. KLIMENT OHRIDSKI“  
FACULTE DE PHILOSOPHIE  
LIVRE DES SCIENCES DE L'INFORMATION ET DES BIBLIOTHEQUES  
Tome 7, 2015

---

## **ОРАНЖЕРИ – ЕДИН УНИКАЛЕН ХУДОЖЕСТВЕН МУЗЕЙ В ПАРИЖ**

СИМЕОН НЕДКОВ

*Simeon Nedkov. ORANGERIE – ONE UNIQUE MUSEUM IN PARIS.*

Located right in the heart of Paris in the Tuileries Gardens and renovated in 2006, the Musée de l'Orangerie offers the visitor a poetic and artistic presentation of two prestigious collections. This article will present only the collection of Claude Monet's paintings *Water Lilies (Les Nymphéas)*.

Both monumental and intimate, Water Lilies are the ultimate expression of Claude Monet's artistic ideas, an incredible project by a painter who wanted to explore all the variations of light in his garden at Giverny. The paintings are housed in two elliptical halls, and encourage the visitor to gaze in endless contemplation. After the horror of the First World War, Monet wanted his work to take on this aesthetic and poetic dimension, and provide a haven for peaceful meditation.

Само на няколко стотин метра от Лувъра и Орсе, в малката сграда на бившата оранжерия на градините Тюйлери, в центъра на Париж, се намира един нетрадиционен художествен музей, който привлича хиляди почитатели на изкуството на Клод Моне. Как в такава близост на световно известните музеи Лувър – събрал в своите колекции върхови образци от световното художествено наследство и Орсе – представящ най-забележителните платна на импресионистите, един твърде малък по размерите си музей има такава известност. Тя се дължи преди всичко на уникалността на представените огромни платна с водни лилии на Клод Моне.



*Централният вход на Музея Оранжерии (фотография на автора)*

В годината, в която Франция и Европа отбелязва сто годишнината от началото на Първата световна война можем да се върнем към началото на това уникално творение на Клод Моне. То е резултат на една дългогодишна дружба между родоначалника на импресионизма и уважавания френски държавник Клемансо, министър-председател на Франция в края на Първата световна война и председател на последвалата Версайска мирна конференция през 1919 г.

*Историята на изграждане и реконструиране на сградата на музея.*

Началото на строежа на оранжерията за градините, пред тогавашния дворец Тюйлери, се поставя през 1852 г. от архитект Фирмен Буржуа и окончателно е завършена от арх. Людовико Висконти. Сградата е построена в класически архитектурен стил със строги форми. Тя е правоъгълна с остъклена фасада от юг към река Сена и с бели каменни стени на север към градината и площад Конкорд на запад. Оранжерията е използвана и за други прояви по време на Третата република – там са провеждани изпити, спортни прояви, музикални концерти, промишлени изложения, цветарски борси и рядко художествени изложби. През 1921 г. сградата е предадена на Управлението за изобразителни изкуства.

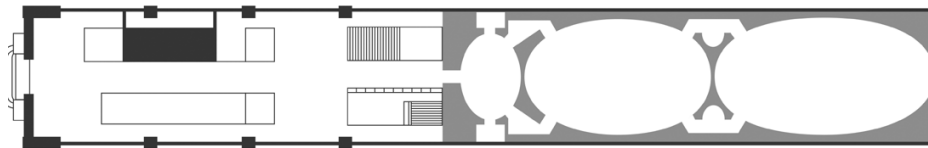
Точно по това време Клод Моне взема решение да дари своите огромни платна с лилиите на държавата. Той ги посвещава на победата на Франция в Първата световна война. За съжаление преустройството на сградата на бившата оранжерия отнема цели осем години и великият художник не доживява откриването на музея, но поне Клемансо дочаква този жадуван и от двамата приятели момент.

Реконструкцията на Оранжери се ръководи от арх. Камил Лефевр. По негова идея и с одобрението на Клод Моне се прилага модерния за това време стил Ар-деко. Сградата е напълно обновена. Централния вход е от към площад Конкорд. През него се влиза в голямо фойе от което през вестибюл се достига до специално оформените две симетрични елипсовидни зали, в които са експонирани големите платна с лилиите на Клод Моне.

### *План на музея*

През 1959 и 1963 г. музеят получава колекциите на Жан Валтер и Пол Гийом. Това налага ново преустройство на музея с цел увеличаване на експозиционната площ. През периода 1960-1965 г. се създава и ново ниво на сградата. През 1978-1984 г. се извършва укрепване на основите и обновяване на интериора.

До края на 70-те година на ХХ в. музеят Оранжери организира и многобройни временни изложби, с което се превръща в притегателен център за музейната публика на Париж. Трябва да отбележим, че до този момент музеят Орсе все още не е отворил врати, това става през 1986 г. С откриването на Центъра Помпиду през 1977 г. потокът от посетители към Оранжери спада. За да се излезе от това незавидно положение се решава да бъде извършена пълна реконструкция на музея. Той е затворен за посетители от 2000 до 2006 г.



Последната реконструкция на Музея Оранжери се извършва по проект на арх. Пиер Жорже, интериора е оформен под ръководството на арх. Оливие Броше, а за фасадата е привлечен арх. Мишел Гутал, специалист по историческите архитектурни паметници. В резултат на реконструкцията се разширява експозиционната площ. Музеят разполага вече с експозиции на две нива. Разгръщат се просторни зони за посетителите – аудиториум, кафе, книжарница, сервизни помещения. Колекциите на

Жан Валтер и Пол Гийом са експонирани в просторни зали в подземния етаж. Водните лилии на Клод Моне отново са „озарени“ от слънцето – създадена е възможност за индиректна слънчева светлина в двете елипсовидни експозиционни зали.



*Новата експозиция в Музея Оранжежи (фотография на автора)*

При реконструкцията в подземния етаж е разкрита част от южната страна на средновековната градска стена на Париж, строена през втората половина на XVI в. Така наред със средновековните стени на Лувъра и тук посетителят влиза в непосредствен контакт със Средновековен Париж.

*Историята на създаване на огромните платна с водни лилии от Клод Моне в Живерни.*

Семейната драма със смъртта на 32-годишната съпруга на Клод Моне Камий го отвежда в малкото селце Живерни в Нормандия. Там той първоначално е наемател, а в последствие закупува къщата и градината, в която живее и твори до смъртта си през 1926 г. заедно с многолюдното си семейство от осем деца – той има двама сина от първата си съпруга и още шест доведени деца от втората му съпруга Алис.



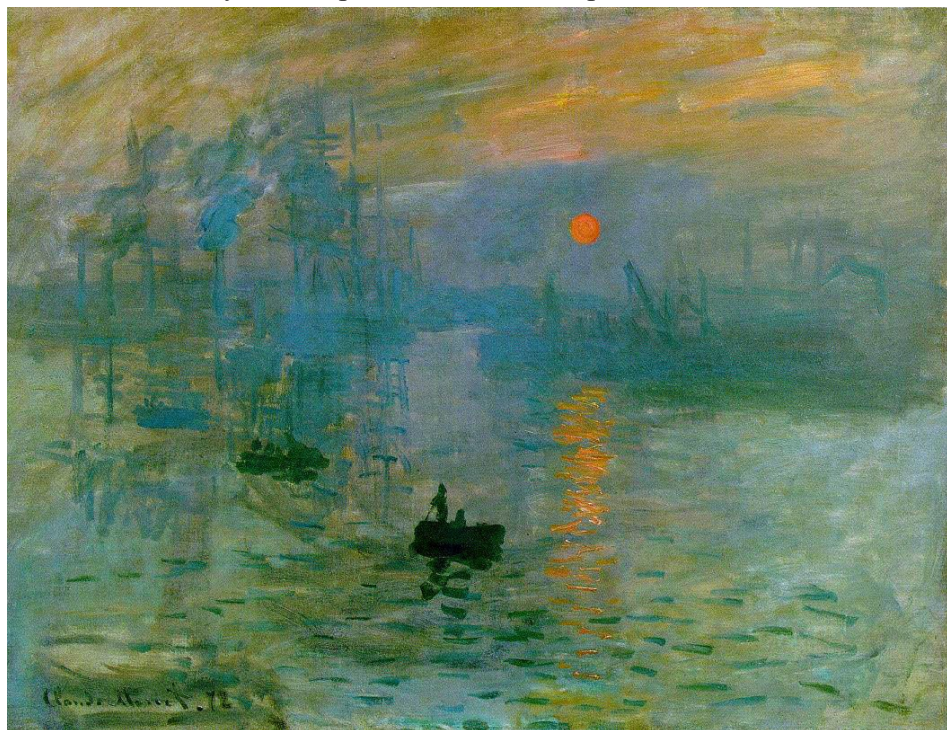
Домът на Клод Моне в Живерни (фотография на автора)

*Клод Моне в Живерни край езерото с лилии*



Моне се заселва в Живерни през 1883 г. когато се разпада общността на импресионистите и те започват да творят отдалечени, макар да запазват контактите си помежду си. Както е известно Клод Моне се смята за основател на това течение сред младите френски художници. Неговата картина „Импресия, изгряващо слънце“ от 1872 г. дава и името на световноизвестното направление в изкуството от края на XIX в. Разглеждайки я художественият критик Луи Лерой за първи път определя изкуството на младите френски художници с термина „импресионизъм“.

Картината „Импресия, изгряващо слънце“ е показана на първата изложба на импресионистите през 1874 г. Сега тя е част от постоянната експозиция на Музея „Мармотан Моне“ в Париж.



*Клод Моне „Импресия, изгряващо слънце“ – Музей „Мармотан–Моне“ в Париж*

Най-голямата забележителност на дома на Клод Моне в Живерни е голямата градина и водния парк, разположен на хиляда квадратни метра, където са отглеждани с голяма любов и внимание водни лилии. Именно те са в основата на неговите забележителни творби в края на неговия жизнен и творчески път. В градината, която той сам създава след 1893 г., са съчетани традиционни френски и екзотични цветя. Макар в последствие да наема седем градинари, Клод Моне винаги през свободното си време извън ателието е в градината и работи наравно с тях. Той е тясно свързан със земята и водата в парка и отдава целия си ентузиазъм за създаването на един цветен земен рай.

Днес, посетителите в дома-музей на Клод Моне в Живерни, могат да добият представа за градината и водния парк на Клод Моне чрез прекрасната възстановка дело на Фондация „Клод Моне“, която стопанисва къщата-музей и прилежащите обекти от онова време.



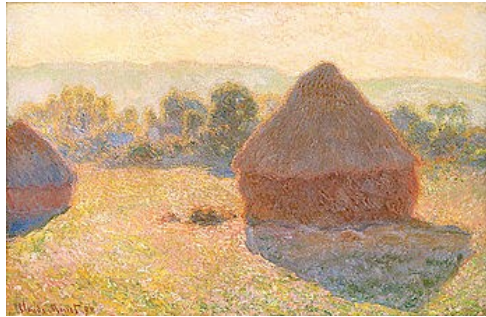
*Цветната градина на Клод Моне в Живерни (фотография на автора)*

Интересът на Клод Моне към дневната светлина и нейното отражение върху архитектурни обекти и природни гледки датира още от 70-те години на XIX в. Така той полага началото на няколко цикъла от картини изобразяващи един и същи обект през различни периоди от деня. Най-известните от тях са: купи сено, „Гара Сент Лазар“, брези, катедралата в Руан и др.





*Катедралата в Руан*

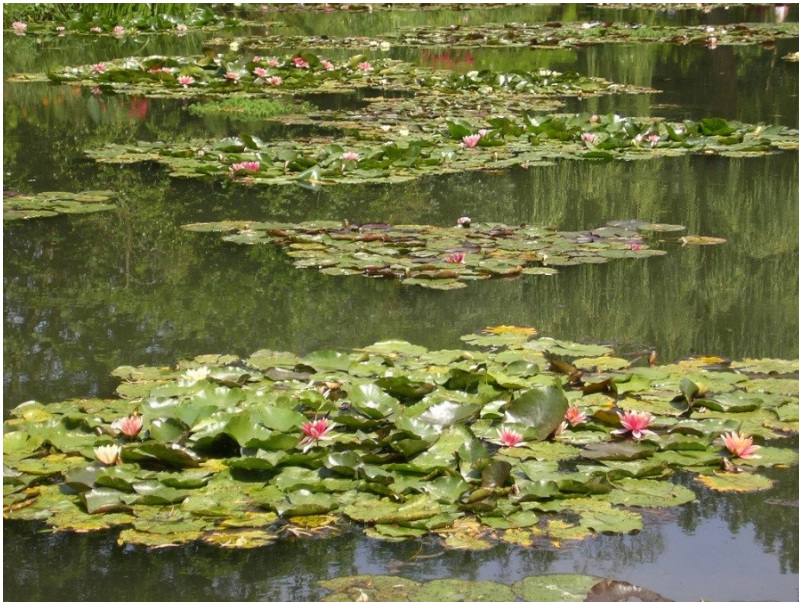


*Кути сено*





*Клод Моне „Гара Сент Лазар“*



*Водни лилии в парка на Клод Моне в Живерни (фотография на автора)*

Най-продължително Клод Моне рисува любимите си водни лилии. Първите картини с техен сюжет са рисувани още през 1895 г. От тогава до края на жизнения му път през 1926 г. Клод Моне рисува над 250 картини изобразяващи водни лилии окъпани от слънчевата светлина през различните части от деня. Върхът в това ненадминато творчество на художника са огромните композиции с водни лилии предназначени за Музея Оранжежи.



*Водния парк на Клод Моне в Живерни (фотография на автора)*



*Клод Моне – Част от едно от големите платна с водни лилии в музея Оранжежи (фотография на автора)*

Идеята за този грандиозен художествен експеримент се заражда още през 1909 г. Тогава Клод Моне замисля създаването на един духовен оазис в сърцето на Париж. В него всеки посетител ще може да се откъсва от забързаното ежедневие и ще остава заобиколен от красивите гледки на неподвижната вода и разцъфналите върху нея водни лилии. Не случайно е избрана и сградата на Оранжери. Тя се намира на брега на Сена и само остъклената южна фасада отделят посетителя на музея от действителна водна панорама на голямата река.

В годините на Първата световна война Клод Моне неспирно работи над своя епохален проект. В края на войната, на 12 ноември 1918 г., той пише на министър председателя на Франция Жорж Клемансо: „Скъпи мой приятелю, аз почти завърших две декоративни пана, които посвещавам на нашата Победа и искам чрез Вас да ги подаря на държавата. Това е моят малък принос, който аз мога да направя, но той е единствената възможност, която имам да допринеса и аз за нашата Победа. Желая тези пана да се експонират в Музея за декоративно изкуство, като желая лично Вие да изберете най-добрите платна. Като Ви се възхищавам, прегръщам Ви от все сърце. Клод Моне“.

Работата по диорамните платна на Клод Моне за Музея Оранжери продължава до 1926 г. За съжаление експозицията е открита през 1927 г. след неговата смърт. Тя е изпълнена съобразно неговия план. Двете елипсовидни експозиционни зали представляват издължена осморка – символ на безкрайността. В първата зала на северната стена е разгърнатата диорамата „Утро“ – тя се състои от две пана с размери 200/212,5 см и други две 200/425 см или общо 200/1275 см. На южната стена са експонирани три пана с размери 200/425 см или общо 200/1275 см изобразяващи водни лилии като облак.

В Зала 2 са експонирани няколко диорами изобразяващи водни лилии при ясно утро на фона на плачещи върби. Те са разположени в следната последователност: на северната стена – три пана с размери 200/425 см или общо 200/1275 см, на южната стена – три пана с размери 200/425 см или общо 200/1275 см, на източната стена – две пана с размери 200/425 см или общо 200/850 см, на западната стена – четири пана с размери 200/425 см или общо 200/1700 см.

Преминавайки през двете елипсовидни зали посетителите в Музей Оранжери се потапят в атмосферата на живия воден парк в Живерни. Клод Моне пресъздава чрез своя гениален талант непреходната красота на разцъфналите водни лилии и отраженията на плачещи върби в тихите води на езерото. Слънчевата светлина прониква в огромните диорами и представя в различни тоналности изгрева и залеза над водните лилии.

Използвайки съвременните информационни технологии музеят Оранжеви предоставя възможността на милиони посетители в световната мрежа да видят дигитализирани тези уникални платна на Клод Моне чрез Google Art Project. Адресът на който може да се разгледа музея виртуално е в края на публикацията. Тук сме длъжни да отбележим, че поместените по-горе снимки са направени от автора през 2006 г., когато беше открита новата експозиция и не беше забранено снимането от посетителите както е сега.

Музеят Оранжеви притежава две големи колекциите на Жан Валтер и Пол Гийом, които ще са обект на друга публикация.



*Клод Моне – Музей Оранжеви – Зала 1 – северна стена – диорама „Утро“. (фотография на автора)*



*Клод Моне – Музей Оранжеви – Зала 1 – южна стена – водни лилии изобразени като облак. (фотография на автора)*



*Клод Моне – Музей Оранжеви – Зала 1 – източна стена – диорама „Залязващо слънце“. (фотография на автора)*



*Клод Моне – Музей Оранжеви – Зала 2 – северна стена – диорама изобразяваща водни лилии при ясно утро на фона на плачещи върби. (фотография на автора)*



*Клод Моне – Музей Оранжеви – Зала 2 – северна стена – диорама изобразяваща водни лилии при ясно утро на фона на плачещи върби. (фотография на автора)*



*Клод Моне – Музей Оранжерии – Зала 2 – западна стена – диорама изобразяваща водни лилии на фона на две плачеци върби. (фотография на автора)*



*Клод Моне – Музей Оранжерии – Зала 2 – западна стена – диорама изобразяваща водни лилии на фона на две плачеци върби. (фотография на автора)*

**Исползвана литература:**

**Orangerie.** Путеводитель. Музей Оранжерии. Paris, 2013

**Musée de l'Orangerie** [online] [Viewed 07/02/2015] Available from <http://www.musee-orangerie.fr/>

**Orangerie Museum, Paris.** In: Art Project [online]. Google © 2005 [Viewed 12/02/15]. Available from <https://www.google.com/culturalinstitute/asset-viewer/musee-de-l-orangerie/wAHg2EZf7REqmQ?hl=fr&projectId=art-project>

**Fondation Claude Monet Giverny** [online]. [Viewed 12/02/15]. Available from <http://fondation-monet.com/en/>