

ПРОДОВОЛЬСТВЕННОЙ БЕЗОПАСНОСТИ РЕСПУБЛИКИ БЕЛАРУСЬ

К. С. Фесенко

*Гомельский государственный технический университет
имени П. О. Сухого, Беларусь*

Научный руководитель Н. В. Пархоменко, канд. экон. наук, доц.

В условиях перехода к рыночной экономике, ориентированной на преимущественное использования экономических методов государственного регулирования, продовольственное обеспечение регионов является важнейшей задачей аграрной политики государства и определяется, прежде всего, количеством производимого в них продовольствия, а также объемами межрегиональных и импортных поставок. Белорусские регионы различаются по потребности в продовольствии, экономическому потенциалу, условиям сельскохозяйственного производства и его специализации, экологии и ряду других специфических признаков.

Предложение сельскохозяйственных продуктов определяется производством, характер которого для некоторых из них непрерывный (молоко, яйца), для других – сезонный (зерно, овощи и др.), для производства отдельных продуктов природно-климатические условия регионов являются неблагоприятными. В целях обеспечения относительно равномерного предложения продуктов на рынке в течение года необхо-

димо создавать запасы, оптимизировать межрегиональные поставки и импорт. При этом практика показывает, что нередко доля поставок продовольственных товаров в регионы-импортеры достаточно высокая.

Развитие агропромышленного комплекса Гомельской области за период с 2005 г. характеризовалось углублением специализации и концентрации производства, усилением интенсивных факторов развития, созданием интеграционных формирований. Необходимо отметить, что ресурсный потенциал предприятий агропромышленного комплекса региона достаточно высок, что создает возможность удовлетворения потребностей населения в основных продуктах питания, обеспечения сырьем предприятий перерабатывающих отраслей, а также осуществления экспорта сырья и продовольствия. В области функционируют 330 организаций по производству сельскохозяйственной продукции, более 200 фермерских хозяйств и многочисленные личные подсобные хозяйства граждан.

Для оценки состояния продовольственной безопасности региона нами выполнен анализ уровня и динамики показателей по следующим основным направлениям: производство валового регионального продукта; производство основной продовольственной продукции в регионе; внешнеэкономическая деятельность региона.

Валовой региональный продукт (ВРП) является региональным аналогом статистического показателя валового внутреннего продукта по Республике Беларусь, рассчитанного производственным методом. Его уровень и динамика за период 2011–2012 гг. отражены на рис. 1.

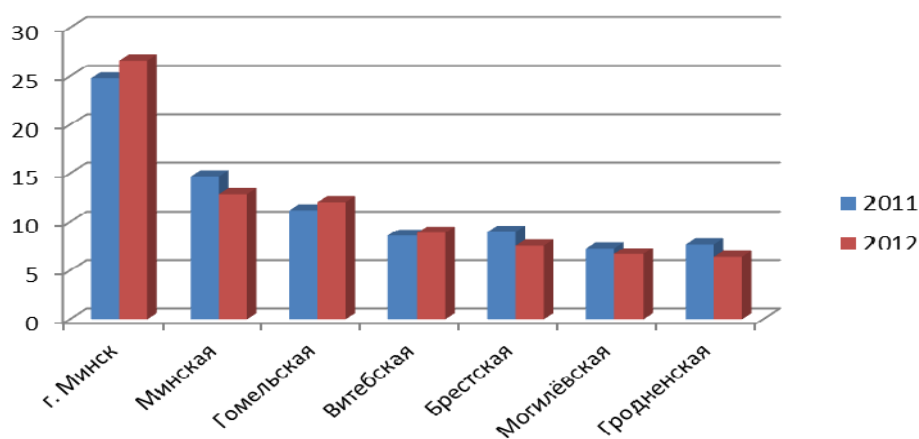


Рис. 1. Удельный вес ВРП областей и г. Минска в ВВП за период 2011–2012 гг.

На основании данных национального статистического комитета Республики Беларусь нами составлена сводная таблица, отражающая фактические и прогнозные показатели производства продукции Гомельской области и Республики Беларусь соответственно за период с 2005–2020 гг. Таблица также содержит данные критического уровня продовольственной безопасности (КУПБ), где I – нижняя граница КУПБ – 60 % к потребности, т. е. минимальный уровень сельскохозяйственного производства, ниже которого наступает зависимость от импорта и появляется угроза безопасности в продовольственной сфере; II – верхняя граница КУПБ – более 60 %, но менее 80 %, – обеспечивает независимость от импорта, но возможно возникновение угроз при неблагоприятной конъюнктуре рынка (табл. 1).

Таблица 1

Исходные данные для расчета показателей региональной продовольственной безопасности Гомельской области в 2005–2020 гг., тыс. т, [1]–[3]

Вид продукции	Потребность (КУПБ)		Производство продукции								
			Фактически по Гомельской области							Прогноз по Республике Беларусь	
	I	II	2005	2006	2007	2008	2009	2010	2011	2015	2020
Зерно	860	940	953,2	776,3	921,4	1231,8	1251,4	842,5	1132,0	9360	10000
Картофель	940	1010	1374,2	1412,9	1471,5	1483,5	1365,7	1211,2	1022,1	7840	8000
Овощи	120	150	394,2	433,2	440,3	489,1	475,9	458,1	361,1	2540	2700
Сахарная свекла	200	230	73,6	96,9	58,9	35,2	39,2	29,3	37,1	4370	4580
Мясо	140	160	133	144	147	147	161	175	183	1510	1500
Молоко	660	700	782	811	815	863	934	961	918	7400	7500

По данным таблицы выполнен расчет фактических показателей производства приведенных видов продукции по отношению к нижней (I) и верхней (II) границе КУПБ, а также доли КУПБ в общем объеме прогнозного производства (табл. 2).

Таблица 2

Показатели продовольственной безопасности по отношению к КУПБ

Вид продукции	Годы																	
	Фактически по Гомельской области														Прогноз по Республике Беларусь			
	2005		2006		2007		2008		2009		2010		2011		2015		2020	
	I	II	I	II	I	II	I	II	I	II	I	II	I	II	I	II	I	II
Зерно	1,11	1,01	0,90	0,83	1,07	0,98	1,43	1,31	1,46	1,33	0,98	0,90	1,32	1,20	9,19	10,04	8,60	9,40
Картофель	1,46	1,36	1,50	1,40	1,57	1,46	1,58	1,47	1,45	1,35	1,29	1,20	1,09	1,01	11,99	12,88	11,75	12,63
Овощи	3,29	2,63	3,61	2,89	3,67	2,94	4,08	3,26	3,97	3,17	3,82	3,05	3,01	2,41	4,72	5,91	4,44	5,56
Сахарная свекла	0,37	0,32	0,48	0,42	0,29	0,26	0,18	0,15	0,20	0,17	0,15	0,13	0,19	0,16	4,58	5,26	4,37	5,02
Мясо	0,95	0,83	1,03	0,90	1,05	0,92	1,05	0,92	1,15	1,01	1,25	1,09	1,31	1,14	9,27	10,60	9,33	10,67
Молоко	1,18	1,12	1,23	1,16	1,23	1,16	1,31	1,23	1,42	1,33	1,46	1,37	1,39	1,31	8,92	9,46	8,80	9,33

По результатам сравнения продукция была ранжирована по убывающей шкале порядка, результаты ранжирования представлены в табл. 3.

Таблица 3

Ранжирование продукции по уровню продовольственной обеспеченности региона (в сравнении с КУПБ)

Вид продукции	2005 г.		2006 г.		2007 г.		2008 г.		2009 г.		2010 г.		2011 г.	
	I	II	I	II	I	II	I	II	I	II	I	II	I	II
Зерно	3	3	2	2	3	3	4	4	5	4	2	2	4	4
Картофель	5	5	5	5	5	5	5	5	4	5	4	4	2	2
Овощи	6	6	6	6	6	6	6	6	6	6	6	6	6	6
Сахарная свекла	1	1	1	1	1	1	1	1	1	1	1	1	1	1
Мясо	2	2	3	3	2	2	2	2	2	2	3	3	3	3
Молоко	4	4	4	4	4	4	3	3	3	3	5	5	5	5

Таким образом, наиболее высокий уровень безопасности отмечается в отношении производства овощей, объем которого является достаточным не только для внутреннего рынка, но и для экспорта. Это связано с повышением уровня специализации и концентрации производства, внедрением прогрессивных технологий, укреплением производственной базы хранения овощей, уменьшением потерь во время уборки урожая, транспортировки и хранения, совершенствованием взаимоотношений между овощеводческими и перерабатывающими предприятиями. Недостаточный уровень производства сахарной свеклы в регионе объясняется тем, что наличие свеклопригодных почв с учетом 20 % насыщения севооборотов ограничивается 25 тыс. га. Кроме того, учитывая удаленность от перерабатывающих предприятий, опытная научная станция по сахарной свекле НАН Беларуси считает развитие свеклосеяния в Гомельской области неперспективным.

Показатели внешнеэкономической деятельности регионов в области продовольствия представлены на рис. 2.

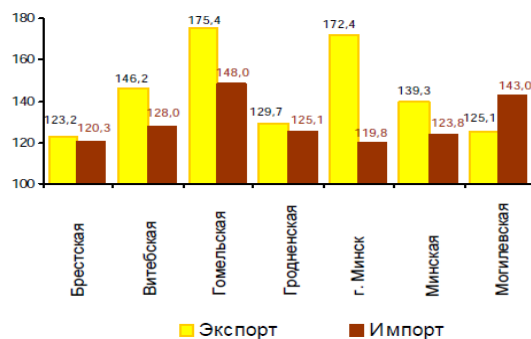


Рис. 2. Изменение объемов экспорта и импорта продовольственных товаров на 2011 г. (в процентах к 2010 г.)

По показателям динамики экспорта и импорта продовольственных товаров Гомельская область является лидером среди регионов Беларуси. При этом наиболее активно развивается торговля с Россией, Германией, Украиной, Польшей, Италией, Францией, странами Балтии.

В целом наше исследование показало, что Гомельская область имеет достаточно стабильное продовольственное состояние и перспективы для дальнейшего укрепления как региональной, так и национальной продовольственной безопасности.

Литература

1. О Концепции национальной продовольственной безопасности Республики Беларусь [Электронный ресурс] / Нац. центр правовой информ. Респ. Беларусь. – Минск, 2005. – Режим доступа: <http://www.pravo.by/main.aspx?guid=3871&p0=C20400252&p2=%7BNRPA%7D>. – Дата доступа: 04.11.2012.
2. Статистический ежегодник / Нац. стат. ком. Респ. Беларусь. – Минск, 2012. – 715 с.
3. Ильина, З. Проблемы продовольственной безопасности в Республике Беларусь / З. Ильина // Беларус. думка. – 2009. – № 4.