

УДК 330.552.338.45

ВАЛОВОЙ РЕГИОНАЛЬНЫЙ ПРОДУКТ ГОМЕЛЬСКОЙ ОБЛАСТИ: СПЕЦИФИКА ФОРМИРОВАНИЯ И ПУТИ ПОВЫШЕНИЯ

Н. А. АНТОНЕНКО

*Учреждение образования «Гомельский государственный технический университет имени П. О. Сухого»,
Республика Беларусь*

Введение

Промышленность как самостоятельная отрасль материального производства сформировалась в результате общего разделения общественного производства. Она определяет уровень развития производственных сил общества и возможность применения индустриальных методов труда во всех отраслях народного хозяйства, рост производительности труда, повышение уровня интенсификации и эффективности общественного производства. Промышленность занимает важное место в решении задач экономического развития страны. Это место определяется тем, что она производит основную часть валового внутреннего продукта.

В Республике Беларусь промышленностью производится до 60–65 % валового внутреннего продукта. В ней сосредоточено до 34 % основных производственных средств и около 28 % численности занятых в народном хозяйстве. Важна роль промышленности и в решении социальных задач – она производит строительные материалы, медицинское оборудование, товары народного потребления и др.

Промышленность Гомельской области: динамика развития в 2005–2010 гг.

Гомельская область располагает значительным промышленным потенциалом и является одним из высокоразвитых индустриальных регионов Беларуси. На территории области расположено более тысячи крупных и средних промышленных предприятий, доля которых в объеме промышленного производства республики составляет около 22 %. Ведущие отрасли: топливная промышленность, химическая, горная металлургия, нефтедобывающая, пищевая, лесная, деревообрабатывающая и целлюлозно-бумажная промышленность.

В области осуществляется вся добыча белорусской нефти и газа, все производство готового проката, кормоуборочных комбайнов, оконного стекла, более 85 % стали, более 93 % автомобильного бензина, более 45 % дизельного топлива.

Развитие промышленного комплекса Гомельской области в 2005–2010 гг. рассмотрим на примере показателей, представленных в табл. 1.

Таблица 1

Основные показатели работы промышленности Гомельской области [2] с 2000 по 2010 г.

Показатель	2000	2005	2006	2007	2008	2009	2010
Число предприятий, шт.	732	864	899	951	1239	1377	×
Объем промышленной продукции, млрд р.	2050,0	14160,2	17044,3	20632,8	30345,2	28164,6	34401,6
Темпы роста объема промышленной продукции, %:							
– по Гомельской области	111,3	107,4	105,8	109,8	110,9	98,4	107,7
– по Республике Беларусь	107,8	110,5	111,4	108,7	111,5	98,0	111,3

Показатель	2000	2005	2006	2007	2008	2009	2010
Доля Гомельской области в выпуске промышленной продукции Республики Беларусь, %	19,5	22,6	22,1	21,6	23,2	22,1	22,1

Проведя анализ представленной информации, можно сделать следующие выводы о результатах деятельности промышленности Гомельской области и ее роли в общереспубликанских показателях:

1. Число промышленных предприятий Гомельской области стабильно возрастает – за 10 лет произошло увеличение на 645 предприятий, или на 88,1 %. До 2008 г. отмечалось устойчивое увеличение объема произведенной промышленной продукции (30345,2 млрд р.), однако в 2009 г. показатель несколько снизился. В 2010 г. ситуация изменилась – объем промышленной продукции возрос до 34401,6 млрд р.

2. Сопоставляя темпы роста объема произведенной продукции промышленности по Гомельской области и в целом по Республике Беларусь, можно отметить следующее (рис. 1):

– 2005–2006 гг. характеризуются опережением темпов роста объема произведенной продукции промышленности по Гомельской области по сравнению с показателями по Беларуси в целом;

– в 2007–2009 гг. различия в темпах роста произведенной продукции незначительны, при этом 2009 г. характеризуется падением объемов производства – темпы роста сократились в абсолютном выражении более чем на 10 %;

– 2010 г. характеризуется стабилизацией ситуации – промышленность Беларуси преодолела последствия мирового финансового кризиса – получены положительные темпы прироста произведенной продукции, но при этом прирост промышленного производства Гомельской области несколько отстает от значений показателей по республике в целом – 107,7 и 111,3 %, соответственно.

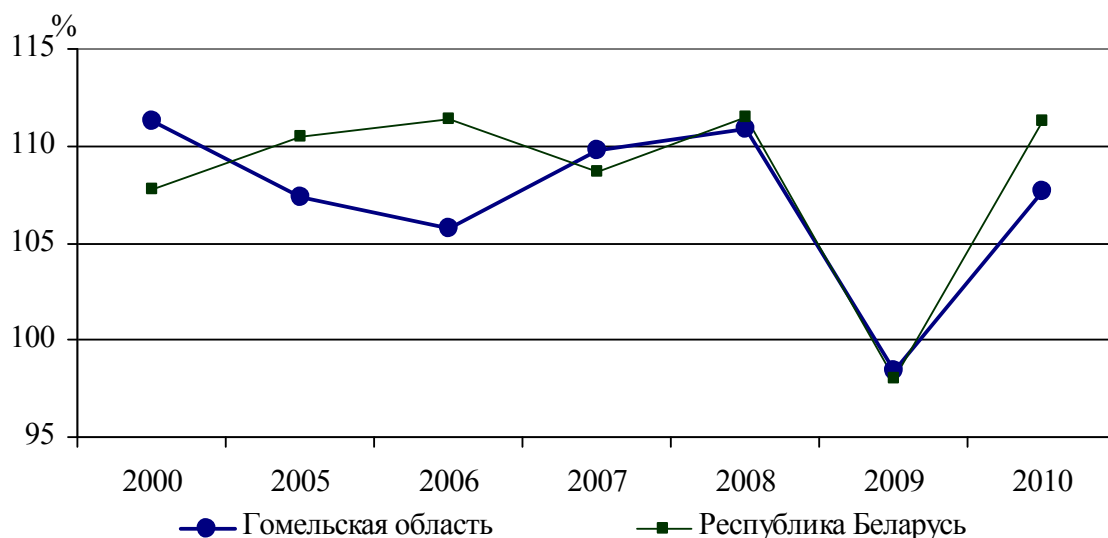


Рис. 1. Темпы роста объема произведенной продукции промышленности по Гомельской области и в целом по Республике Беларусь

3. Доля Гомельской области в выпуске промышленной продукции Беларуси находится на уровне 22–23 %. При этом заметен рост показателя по сравнению с 2000 г. (19,5 %) и некоторое снижение в настоящий период по сравнению с достигнутым максимумом (23,2 %) в 2008 г.

Анализируя первое полугодие 2011 г., можно отметить стабильность значений доли Гомельской области в выпуске промышленной продукции (22,1 %), но при этом ее вклад в ВВП республики составляет только 10,7 % (рис. 2 и 5).

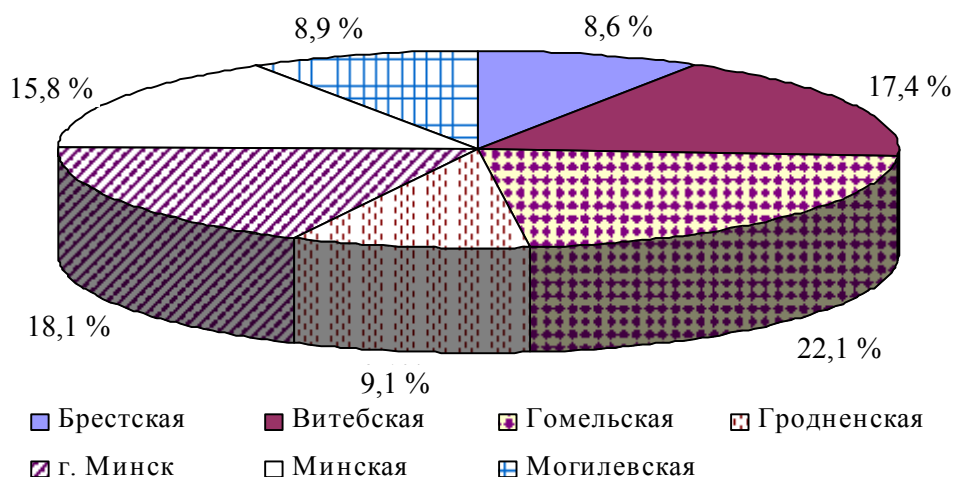


Рис. 2. Структура промышленного производства по областям Беларуси в первом полугодии 2011 г.

Гомельская область является лидером по вкладу в общереспубликанский выпуск промышленной продукции.

Для оценки эффективности функционирования промышленности Гомельской области будем использовать такие показатели, как производительность труда ППП, размер полученной прибыли и уровень рентабельности реализованной продукции, показатель прироста затрат на рубль произведенной продукции. Исходная информация и значения указанных показателей представлены в табл. 2.

Таблица 2

Показатели эффективности функционирования промышленности Гомельской области [2] с 2005 по 2009 г.

Показатель	Значение					Темп роста, %	
	2005	2006	2007	2008	2009	2008/2005	2009/2005
Объем промышленной продукции, млрд р.	14160,2	17044,3	20632,8	30345,2	28164,6	214,30	198,90
Численность ППП, тыс. чел.	160,7	159,9	159,9	162,1	157,6	100,87	98,07
Производительность труда работника ППП, млн р./чел.	88,12	106,59	129,04	187,20	178,71	212,45	202,81
Прибыль от реализации продукции, млрд р.	2040,8	2300,9	1947,2	2719,6	1994,4	133,26	97,73
Рентабельность реализованной продукции, %	21,3	20,5	13,1	14,5	10,9	68,08	51,17
Темп прироста затрат на рубль продукции (цепной), %	2,3	2,9	7,3	-0,6	0,1	×	×

Проведем анализ динамики показателей эффективности в сравнении с 2005 г. и дадим оценку их изменения в докризисном 2008 г., а затем по значениям 2009 г.:

1. Объем выпуска продукции оказывает положительное влияние на изменение показателей эффективности использования трудовых ресурсов предприятия – динамика численности ППП и уровня производительности труда аналогична динамике объема

производства продукции – стабильный рост до 2008 г., а затем некоторое снижение их уровня в 2009 г.

В качестве положительного момента здесь можно отметить превышение темпов роста объемов производства над темпами изменения численности ППП, что положительно сказывается на изменении динамики показателей производительности труда;

2. Финансовые показатели эффективности функционирования промышленности свидетельствуют о том, что выпуск продукции осуществляется с получением прибыли и обеспечением соответствующих уровней рентабельности.

Однако следует отметить существенное отставание темпов изменения полученной прибыли от реализации продукции от темпов роста стоимости произведенной продукции (в 2009 г. 97,73 и 198,9 %, соответственно), что обусловило значительное снижение показателя рентабельности реализованной продукции за исследуемый период – в 2008 г. его значение снизилось до 14,5 %, а в 2009 г. произошло дальнейшее снижение до уровня 10,9 %.

3. Изменение затрат на рубль произведенной продукции также является одним из факторов, определяющих динамику показателей рентабельности. По представленным данным очевидно снижение эффективности производственной деятельности предприятия промышленности Гомельской области до 2008 г. – затраты на рубль продукции возрастали. Полученное в 2008 г. снижение данного показателя положительно сказалось на росте рентабельности до 14,5 %, но в 2009 г. ситуация ухудшилась – затраты на рубль продукции возросли, а рентабельность соответственно снизилась.

Динамика данных показателей представлена на рис. 3.

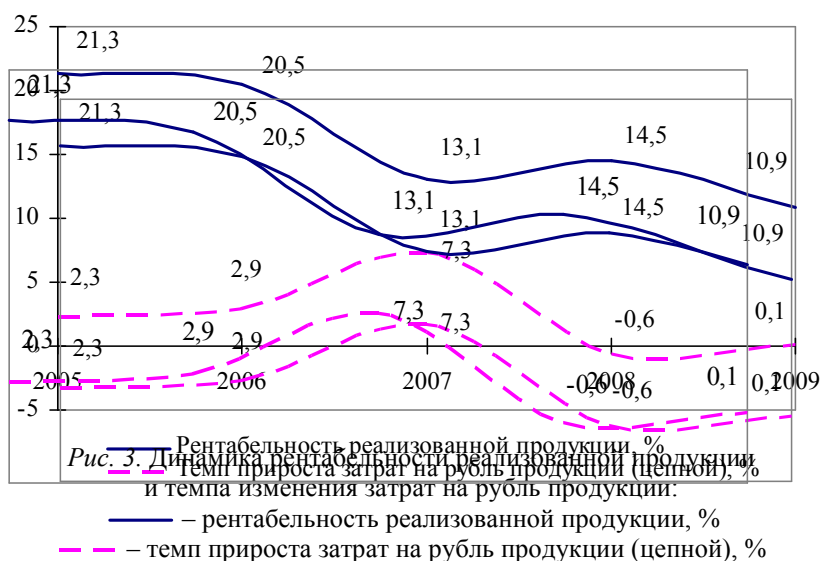


Рис. 3. Динамика рентабельности реализованной продукции и темпа изменения затрат на рубль продукции.

В данной графической интерпретации сближение линий графиков оценивается отрицательно, а расхождение – положительно. Таким образом, можно говорить о снижении эффективности функционирования промышленности Гомельской области в исследуемом периоде.

Валовой региональный продукт Гомельской области: специфика формирования и пути повышения

Объем промышленного производства – это важнейший показатель эффективности функционирования регионов любого государства. Но при этом в Республике Беларусь в 2011 г. на первый план был выведен и еще один показатель – **валовой региональный продукт**.

Валовой региональный продукт (ВРП) – обобщающий показатель экономической деятельности региона, характеризующий процесс производства товаров и услуг.

Валовой региональный продукт является региональным аналогом статистического показателя валового внутреннего продукта по Республике Беларусь, рассчитанного

производственным методом, это обобщающий показатель экономической деятельности региона.

ВРП на стадии производства исчисляется как сумма валовой добавленной стоимости всех отраслей экономики и чистых налогов на продукты (налоги на продукты за вычетом субсидий на продукты). ВРП рассчитывается в текущих (номинальный ВРП) и в сопоставимых ценах (реальный ВРП).

Так как ВРП измеряет валовую добавленную стоимость, он может быть исчислен путем исключения из суммарной валовой продукции объемов ее промежуточного потребления. На национальном уровне ВРП соответствует валовому национальному продукту, который является одним из базовых показателей системы национальных счетов.

Значение ВРП региона зависит от целого ряда критериев, основными среди которых являются размер полученной прибыли, объем инвестиций и уровень заработной платы.

Показатель ВРП является по своему экономическому содержанию весьма близким к показателю валового внутреннего продукта (ВВП). Однако между показателями ВВП (на республиканском уровне) и ВРП (на региональном уровне) есть существенная разница. Сумма валовых региональных продуктов по Беларуси неравнозначна суммарному ВВП страны, поскольку не включает добавленную стоимость по нерыночным коллективным услугам (оборона, государственное управление, услуги МЧС и т. д.), оказываемым государственными учреждениями обществу в целом.

Статистические данные об итогах социально-экономического развития республики в первом полугодии 2011 г. в целом показали позитивные тенденции дальнейшего экономического роста. Объем валового внутреннего продукта увеличился по сравнению с 2010 г. в сопоставимых ценах на 7,4 % (прогнозом на 2011 г. предусмотрен его рост на 9–10 %). Доля производственной сферы в формировании ВВП составляет 44,8 %, сфера услуг – 42,4 %.

Наибольший удельный вес валовой добавленной стоимости (ВДС) в ВВП приходится на виды экономической деятельности: «Обрабатывающая промышленность» (28,5 %); «Торговля; ремонт автомобилей, бытовых изделий и предметов личного пользования» (12,2 %); «Транспорт и связь» (8,2 %); «Строительство» (7,3 %).

Основной вклад в рост ВВП внесли следующие виды деятельности: «Строительство» (при темпе прироста добавленной стоимости 130,1 %); «Обрабатывающая промышленность» (107,5 %) и «Торговля; ремонт автомобилей, бытовых изделий и предметов личного пользования» (110,8 %).

Характеризуя статистическую информацию о валовом региональном продукте Гомельской области в январе–июле 2011 г. (табл. 3) и сопоставляя ее с данными других областей, следует констатировать невозможность занятия данным регионом лидирующих позиций среди областей республики по этому показателю.

Таблица 3

Общереспубликанские показатели ВРП и выпуска промышленной продукции [4]

Регион Республики Беларусь	Доля ВРП в ВВП Беларуси, %	Доля промышленной продукции, %
Брестская область	9,2	8,6
Витебская область	8,7	17,4

Регион Республики Беларусь	Доля ВРП в ВВП Беларуси, %	Доля промышленной продукции, %
Гомельская область	10,7	22,1
Гродненская область	7,3	9,1
Могилевская область	7,2	8,9
Минская область	13,8	15,8
г. Минск	25,7	18,1

Анализ данных дал следующие результаты. В первом полугодии 2011 г. удельный вес валового регионального продукта г. Минска в ВВП республики составил 25,7 %, Минской области – 13,8 %, Гомельской области – 10,7 %, Брестской области – 9,2 %. Удельный вес ВРП Витебской, Гродненской и Могилевской областей в объеме ВВП – 8,7, 7,3 и 7,2 %, соответственно (рис. 4 и 5).

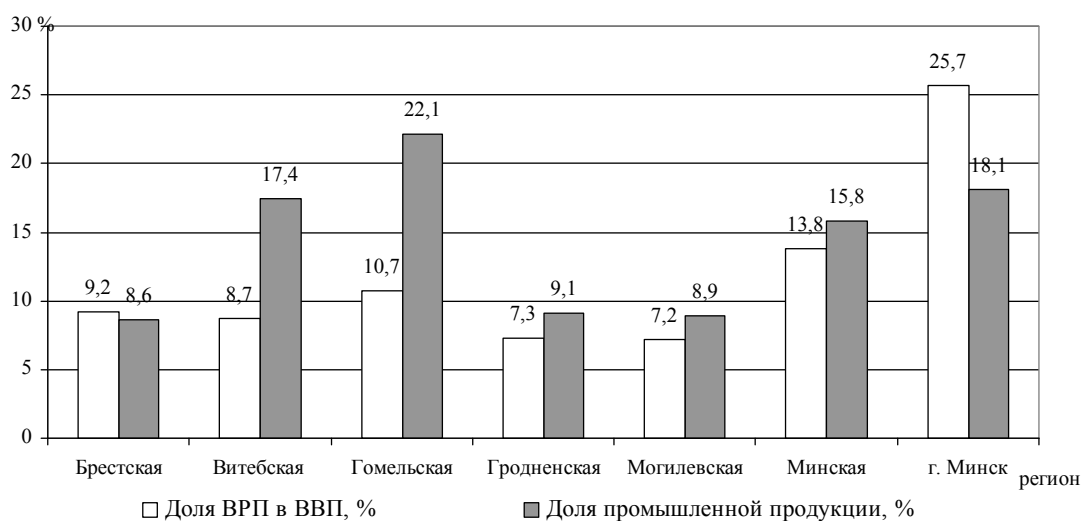


Рис. 4. Доля регионов в общереспубликанских показателях ВРП и выпуска промышленной продукции в первом полугодии 2011 г.

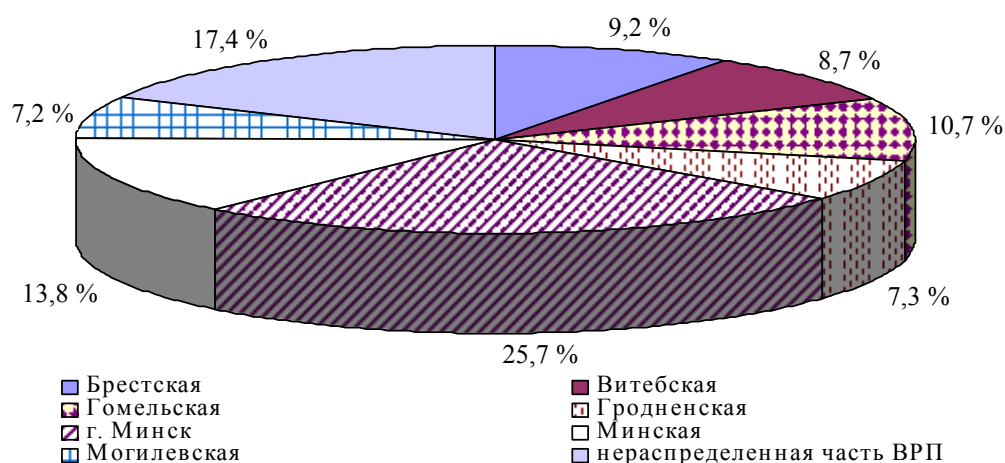


Рис. 5. Структура ВРП по областям Беларуси в первом полугодии 2011 г.

Гомельская область занимает лишь 3 место по вкладу в общереспубликанский выпуск ВВП. При этом она является лидером (22,1 %) по вкладу в общереспубликанский выпуск промышленной продукции.

Такая ситуация может быть объяснена тем фактом, что основной вклад в рост ВВП вносят такие виды деятельности, как «Строительство», «Обрабатывающая

промышленность» и «Торговля; ремонт автомобилей, бытовых изделий и предметов личного пользования».

Несмотря на то что Гомельская область располагает значительным промышленным потенциалом и является одним из высокоразвитых индустриальных регионов Беларуси возможность занятия лидирующих позиций по показателю доли ВРП в общереспубликанском объеме ВВП пока не реализуется.

Основным объяснением такой ситуации является тот факт, что промышленность остается наиболее материалоемкой отраслью экономики. А, как известно, прямым инструментом регулирования валового регионального продукта и валовой добавленной стоимости является оплата труда, которая зависит от производительности труда, модернизации рабочих мест, численности занятых в экономике. Также ВРП формируется за счет валовой прибыли, зависящей от рентабельности продаж, снижения материалоемкости и повышения удельного веса инновационной продукции, востребованной на рынке.

Кроме того, при расчете и анализе ВРП следует учитывать, что территории большинства стран подразделяются на регионы, которые не только являются объектами статистического наблюдения, но и выполняют определенные государственные функции. В нашей стране в качестве основного типа региона выступает область. Современный экономический статус областей Беларуси требует использования разнообразных инструментов оценки их экономического потенциала, уровня социально-экономического развития, условий конкуренции и т. д. Подобные инструменты необходимы также для проведения активной республиканской политики, направленной на устранение межрегиональных диспропорций, укрепления экономической и политической целостности страны.

Таким образом, по результатам проведенного исследования можно сделать следующие выводы:

– одновременный рост зарплаты и ценовой конкурентоспособности белорусской продукции возможен только при условии изменения отраслевой структуры экономики за счет ускорения темпов роста отраслей с высокой долей добавленной стоимости и формировании новых наукоемких отраслей и производств, перетока финансовых, материальных и трудовых ресурсов в новые отрасли;

– наиболее высоким потенциалом роста производительности труда обладают отрасли с интенсивным использованием интеллектуальной составляющей. При этом при увеличении производительности труда в развитых странах ЕС в среднем по экономике в 2 раза, производство добавленной стоимости увеличивается, как правило, в 4,7 раза [1, с. 9];

– опережающий рост инвестиций в машины и оборудование должен восстановить быстрый рост машиностроения. При этом не обязательно стремиться удовлетворить все внутренние потребности самостоятельно. Следует определиться со своей международной специализацией и наращивать в ее рамках экспорт для компенсации возрастающих объемов импорта транспортных средств.

В связи с этим необходимо активизировать данные рычаги повышения ВРП Гомельской области, что в регионе делается повсеместно. Однако при этом целесообразно учитывать специфику сложившейся структуры экономики каждого региона при выборе конечных показателей оценки эффективности их функционирования.

Литература

1. Концептуальные направления обеспечения экономической безопасности Беларуси // Беларус. экон. журн. – 2010. – № 3. – С. 3–10.

2. Регионы Республики Беларусь : стат. сб. – Минск : Нац. стат. ком. Респ. Беларусь, 2010. – 600 с.
3. Статистический ежегодник Республики Беларусь. – Минск : Нац. стат. ком. Респ. Беларусь, 2010. – 600 с.
4. Режим доступа: <http://belstat.gov.by>.

Получено 12.09.2011 г.