

ANTEFIKSI S PODRUČJA MURSE

Stručni rad

UDK 904(398 Mursa)

904:7.0>(497.5 Osijek)“652”

VEDRAN KATAVIĆ
Muzej Slavonije Osijek
Trg sv. Trojstva 6
HR - 31000 Osijek

Ovim radom sam pokušao cjelovitije sagledati problematiku rimskih antefiksa na koju je ukazao i kolega Mirko Bulat. Radom su obuhvaćeni već objavljeni i devet neobjavljenih antefiksa Muzeja Slavonije, te tri neobjavljena antefiksa s područja Murse koji se nalaze u Arheološkom muzeju u Zagrebu.

UVOD

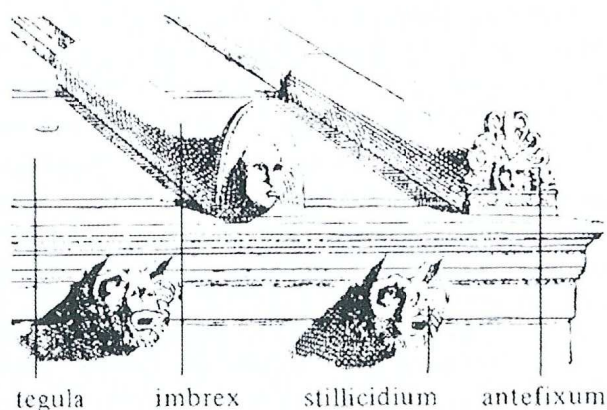
Godine 1971., u trinaestom broju Osječkog zbornika, Mirko Bulat objavio je dvadeset dva rimska antefiksa, uglavnom s područja Murse. Revizijom Pododjela antičke arheologije, Arheološkog odjela Muzeja Slavonije Osijek, utvrđeno je da se tijekom vremena zbirka antefiksa povećala, osobito posljednjih godina, intenzivnim velikim zaštitnim arheološkim istraživanjima na prostoru nekadašnje Vojarne Drava¹. Neobjavljene antefikse, ovisno o dekorativnim motivima, selektirao sam po skupinama koje su sistematizirane u Bulatovom radu, odnosno po potrebi sam formirao nove tipove. Prilikom izrade kataloga koristio sam se postojećim objavljenim kataloškim opisima. Namjera ovog rada je s pomoću neobjavljenih antefiksa, osobito s novijih istraživanja, potvrditi neke ranije pretpostavke te iznijeti novu problematiku s kojom sam se susretao tijekom njegove izrade. Naglasio bih kako brojnost antefiksa s područja Murse, ali i raznovrsnost dekorativnih motiva, daje tim predmetima osobito značenje, imajući u vidu malen broj znanstveno obrađenih, uglavnom kataloški publiciranih analoških primjeraka. Stoga bih zahvalio kolegama iz brojnih muzeja, koji su me informirali o brojnosti i publikacijama pojedinih antefiksa. Osobito hvala kolegicama Dorici Nemeth-Erlih i Dori Kušan-Špalj koje su mi omogućile obradu antefiksa s područja Murse, a koji se nalaze u Arheološkom muzeju u Zagrebu.

¹ Zahvalio bih se kolegici Slavici Filipović, višoj kustosici Pododjela antičke arheologije i voditeljici zaštitnih arheoloških istraživanja na lokalitetima Osijek-Vojarna, Studentski dom i Poljoprivredni fakultet, što mi je nesebično dopustila obradu ovih nalaza, te pomogla prijateljskim savjetima. Vojarna-Drava, nekadašnja Topnička vojarna, mjesto je nalaza nekoliko prethodno objavljenih antefiksa.

ANTEFIKSI

Antefiksi (*lat. antefixum-i, n.*) su ukrasi na rubu krovnoga vijenca, koji, pored dekorativnog elementa u krovnoj konstrukciji, imaju i funkcionalni element. Ovi arhitektonski elementi upotrebljavani su u grčkoj i etrurskoj graditeljskoj tradiciji kao dekorativni i zaštitni elementi drvene krovne konstrukcije. Naslijedili su ih rimski graditelji, a danas se rabe kao arhitektonska dekoracija.

Konstrukciju rimskog krovišta čine vodoravno postavljene tegule koje na međusobnom spoju prekrivaju imbreksi (slika 1)². Posljednji imbreksi na rubovima krovnog vijenca su dekorirani ljudskim licima, maskama ili vegetabilnim motivima. (ADAM 1994: 213- 214).



Sl. 1.

² Slika iz *Orbis pictus latinus*, Hermann Koller, st. 341, Zurich, 1999 g.

Antefiksi na tlu Italije koriste se od arhajskog doba pa sve do sutona carske dinastije Antonina. Kao arhitektonska dekoracija najtješnje su povezani s romanizacijom nekog teritorija. (STARAC 1998: 252). Na područje Panonije antefiksi dolaze s rimskom vojskom u procesima pacifikacije, odnosno s Trajanovom urbanizacijom i Hadrijanovim dovršetkom romanizacije ovih prostora. Izrađivani su u procesima sličnim proizvodnji opeka, a s obzirom na brojnost i dekorativne motive nameće se pomisao da su ove krovne ukrase izrađivali u lokalnim carskim radionicama Murse, kada su koloniju gradili. (PINTEROVIĆ 1971: 152). Pronalazak kalupa za izradu antefiksa ili nalaz antefiksa poput primjerka s prikazom vepra, znaka XX legije, izrađenog u Holtu i donešenog u Chester, središte Dvadesete legije³, odnosno primjerka sa sačuvanim pečatom vojne radionice LEG XXV na poledini antefiksa⁴, potvrdio bi te pretpostavke.

Antefiksi se koriste na raznim objektima javnog i privatnog karaktera. Mogućnosti uporabe antefiksa u arhitekturi javnog karaktera bile su prilično raznovrsne; u teatrima (Montegroto), gradskim bazilikama (Trst, Akvileja), termama (Asolo) (STARAC 1998: 252) ili hramovima kao što je primjerka iz Herkulovog hrama pod Miklavškim hribom (I. LAZAR 2001. 32). Osim keramičkih antefiksa također su izrađivani i slični prikazi od kamena na grobnicama (MOBIUS 1961).

ANTEFIKSI S PODRUČJA MURSE

Antefiksi s područja Murse, kao i analoški primjerci navedeni u radu, izrađeni su od pečene gline. Gotovo na svim antefiksima s područja Murse vidljivi su tragovi spajanja dekorativnog dijela s imbreksom. Dekorativni dio izrađivan je s pomoću jednodijelnih kalupa naknadno spajanih na imbreks. Vanjska površina dekorativnog dijela znala je biti obojena svijetlim bojama radi vizualnog efekta. Tragovi nanese uglavnom bijele i crvene boje na antefiks sačuvani su i na pojedinim primjercima s područja Murse.

Najveći broj antefiksa s područja Murse dospio je u muzej krajem 19. i poč. 20. st., uglavnom donacijama bez pobližih podataka. Nedostatak podataka o statigrafskim odnosima i kontekstu ovih nalaza ograničava kronološku analizu i uvid o funkciji pojedinih objekata, čija su krovništa antefiksi krasili. Pri pokušaju rješavanja zatečene problematike nisam se mogao služiti komparativnom metodom budući je pronađen samo jedan analoški primjerak. Takvo stanje me onemogućilo u praćenju razvojnih urbanističkih faza Murse, s obzirom na dekorativno stilске razlike antefiksa pronađenih u Mursi. Primjercima iz Murse nedostaju vegetabilni

motivi, ali i pored toga dekorativne razlike osnova su brojnoj tipološkoj raznolikosti. Obzirom na dekorativne motive, antefikse s područja Murse možemo podijeliti na mitološko simboličnu skupinu, skupinu portreta i skupinu tragičnih maski. Stilizirani ukras gornjeg dekorativnog dijela antefiksa, takozvani vijenac ili aureola, osnova je tipološke raznolikosti.

SKUPINA PORTRETA

Antefiksi koji pripadaju portretnoj skupini (kat. br. 1-15) prikazuju mladolika ženska lica naglašene brade i pravilnog nosa, između kojih se nalaze usne. Usne su reljefno naglašene s dvije vodoravne crte, a oči su blago nakošene s bademastim, reljefno izrađenim zjenicama. Mirko Bulat smatra kako vijenci antefiksa ove skupine svoje stilске motive nalaze u načinu oblikovanja ženskih frizura, a primjerke antefiksa (kat. br. 1, 4 i 5) klasificira kao portrete carice Sabine, žene cara Hadrijana. Među ostalim rimskim antefiksima gotovo da nemamo primjeraka portretne skupine. Jedini tipološki analogni primjerak, ne samo portretne skupine, pronađen je u Vinkovcima i prikazuje caricu Sabinu, a import je s područja Murse u 2.- 3. st. (JANOŠIĆ 1988: 116, sl. 1, 2). Portretna skupina najbrojnija je skupina antefiksa s područja Murse. Na temelju jasno uočljivih dekorativnih razlika vijenaca antefiksa, unutar ove skupine izdvaja se nekoliko tipova.

Antefiksi portretne skupine (kat. br. 1- 11) imaju lučne vijence koji na vrhu, iznad čela, završavaju gotovo u šiljak. Relativno uski vijenci bogato su ukrašeni i uglavnom okomito podijeljeni. Među dekorativnim motivima na vijencima antefiksa ističu se polukružni reljefni ukrasi, motivi riblje kosti te motivi bobica koje su smještene iznad čela antefiksa. S obzirom na brojnost bobica, kao i na raspored te izvedbu dekorativnih motiva vijenaca, uočljive su raznolikosti među tim antefiksima. Antefiksi (kat. br. 9 i 10), osim fakturom i bojom, razlikuju se i načinom pričvršćivanja te zrakastim prikazima oko očiju. Mirko Bulat konstatira da ovaj tip antefiksa prikazuje caricu Sabinu, a bogato ukrašeni vijenci stilski prikazuju orijentalni način caričine frizure i nakit od dvostruke dijademe. Također ih smatra mogućim importima na osnovi kojih se razvila proizvodnja, ne samo ovog tipa antefiksa.

Dva antefiksa s područja Murse iz fundusa AMZ (kat. br. 6 i 7) pripadaju skupini portreta. Antefiks (kat. br. 6) prikazuje mladolika žensko lice naglašene brade, pravilnog nosa, blago nakošenih bademastih očiju te vodoravnih, reljefno naglašanih usana. Vijenac antefiksa je stiliziran, a pri dnu s obje strane ukrašen s pet reljefno naglašanih vodoravnih crta. Iznad se nalaze lučni motivi okrenuti prema dolje, a zatim slijede stepeničasta ispupčenja. Sam vrh vijenca nedostaje. Čelo je ukrašeno sa sedam reljefnih bobica, a središnja

3 www.gtj.org.uk

4 www.gtj.org.uk

je nešto veća. Slične ornamente nalazimo na vijencima antefiksa (kat. br. 4 i 5). Ovaj antefiks razlikuje se bojom i nešto finijom glinenom fakturom.

Antefiks (kat. br. 7) ima identičan prikaz lica kao i ostali primjerci ove skupine, te minimaliziran stilski ukras vijenca, s reljefno naglašenim crtama koje pri vrhu čine luk. Sam vrh vijenca ukrašen je s tri reljefna lučna motiva okrenuta prema gore, između kojih su dvije vodoravne crte te jedna reljefna kružnica. Čelo je ukrašeno okomito nakošenim reljefnim crtama, a s obje strane lica vidljivi su simetrični polukružni ukrasi unutar kojih su bobičasti motivi. Antefiksu nedostaje bobičastih motiva na čelu, kao jednog od karakterističnih motiva ove skupine. Ipak, stilizirana minimalistička dekoracija vijenca svrstava ga u skupinu portreta.

Tri antefiksa (kat. br. 2, 3 i 8) s dobro očuvanim tragovima bijele i crvene boje na licu i vijencu antefiksa, pronađeni su na lokalitetima Osijek-Vojarna: Studentski dom i Poljoprivredni fakultet. Primjerci (kat. br. 2 i 3) pored karakterističnog prikaza lica skupine portreta imaju identično ukrašen vijenac. Vijenac je pri dnu ukrašen motivima riblje kosti iznad kojih se nalazi pet reljefno naglašenih lučnih motiva okrenutih prema gore. Između lučnih motiva su četiri bobice, a zatim slijedi stepenasto izrađeni lučni vijenac koji završava u šiljak. Na obje strane šiljatog dijela vijenca nalaze se reljefno naglašeni lučni motivi ispod kojih su stilizirani cvijetni prikazi, s pet kružnih i jednom središnjom bobicom. Čelo je ukrašeno s pet bobica, središnja je nešto veća. Iznad se nalaze okomito nakošene reljefno naglašene crte. Ovakve dekorativne motive nalazimo i na antefiksa (kat. br. 1).

Antefiks (kat. br. 8) dosta je oštećen, a nedostaje mu donji dio lica i veći dio vijenca. Nos je oštećen i ravan, a oči bademaste, blago koso polegnute s reljefnim zjenicama. Lice je obojeno crvenom dok su vijenac i oči obojene bijelom bojom. Sačuvani dio vijenca ukrašen je motivima riblje kosti, naziru se kose crte i motivi bobica na čelu.

Primjerci pronađeni na lokalitetu Osijek-Vojarna-Studentski dom i Poljoprivredni fakultet u svezi su s pretpostavkom o lociranju jedne od glavnih komunikacije antičke Murse, te otkrivaju reprezentativnost vanjskih fasada i krovišta objekata uz nju (Filipović; Katavić 2006: 106). Preliminarna analiza upozorava na primarnu funkciju ovih antefiksa do 3. st., a za precizne kronološke datacije potrebna je stručna analiza ne samo konteksta nalaza nego i cjelovitog nalazišta.

Antefiks (kat. br. 11) prikazuje karakteristično mladoliko žensko lice. Stilskom izvedbom nešto blažeg lučnog, gotovo ovalnog vijenca, znatno se razlikuje od prethodnih primjeraka. Vijenac je pri dnu ukrašen reljefno naglašenim vodoravnim crtama iznad kojih su dva uska vodoravna polja ispunjena pravilnim nizom kvadratića. Lijevom stranom antefiksa pravilan redoslijed kvadratića se prekida u niz kosih reljefnih crtica.

Na čelu se nalazi sedam nesimetrično raspodijeljenih bobica. Stilski izraz lica isti je kao i na prethodno navedenim primjercima, a vijencu antefiksa nedostaje karakteristični lučni reljefnih ukrasa. U odnosu na lokalitete Osijek-Vojarna: Poljoprivredni fakultet i Studentski dom, ovaj antefiks pronađen je na istočnijem dijelu pretpostavljene lokacije antičke Murse. Mislim da taj primjerak antefiksa potvrđuje raznolikost u stilskom prikazu frizure carice Sabine, te upozorava na brojnost objekata ukrašenim istim tipološkim motivima, ali s vidljivim razlikama u njihovoj izvedbi.

Svojom specifičnom izvedbom vijenca i fakturom gline razlikuju se antefiksi (kat. br. 12, 13). Naime, ti antefiksi su izrađeni od nešto crvenije pečene i fino pročišćene gline, a lučni vijenac dosta je stiliziran. Vijenac je podijeljen na dva uska lučna polja, a rubovi vijenca su ukrašeni. Vanjski rub čini pravilan niz utisnutih kvadratića, a unutrašnji je rub vijenca ukrašen nizom trokutića. Na sredini čela se nalazi reljefno naglašena vodoravna crta spojena središnjom okomitom crtom koja simetrično dijeli lučni vijenac. Koso polegnute bademaste oči, ravan nos i reljefno naglašene usne na tim antefiksima zajedničke su karakteristike portretne skupine. Mirko Bulat smatra da već objavljeni primjerak (kat. br. 12) također prikazuje caricu Sabinu, a analognu frizuru traži u arhaičnoj izvedbi antefiksa s prikazom Afrodite. Smatram da ti antefiksi maksimalno geometrijski stiliziranim načinom, prikazuju frizuru carice Sabine te upozoravaju i na početne i krajnje razvojne stilske faze. U takvim stilskim razvojnim fazama vijenca antefiksa s prikazom carice Sabine sigurno bi se našlo mjesto i za primjerak (kat. br. 14). Taj već objavljeni antefiks (kat. br. 14) također ima vodoravnu crtu na čelu antefiksa, a pronađen je u Batini Skeli.

Antefiks (kat. br. 15) jedinstven je primjerak. Osim karakterističnog stilskog prikaza lica portretne skupine, znatno se razlikuje od prethodnih antefiksa i izvedbom vijenca. Riječ je o lučnom vijencu, gotovo ovalnog oblika, čiji je prostor iznad čeonog dijela ukrašen reljefnim bobicama. S obzirom na izvedbu vijenca antefiksa moguća je još jedna varijanta prikaza carice Sabine, odnosno detaljniji stilski prikaz same dijademe. Stilske sličnosti s ovim antefiksom pronašao sam među ženskim portretima na koštanim iglama, datiranim u poč. 2. st. Takve frizure tipične su za doba Trajana, a moguće da prikazuju Trajanovu ženu Plotinu ili možda njegovu sestru Marcijanu, odnosno njezine kćeri (CAMBI 1987: 186-189, sl. 122- 127). Ovakve pretpostavke uvjetuju i nešto ranije datacije ovog antefiksa prema kraju 1. i početku 2. st. Opravdanost ranije datacije možemo sagledati u činjenici da su neki antefiksi s područja Mezije datirani u 1. st. Ovaj antefiks Bulat samo opisuje, a sličan primjerak mu pronalazi u primjerku iz Corpadee.

Antefiksi (kat. br. 16-21) dosta su oštećeni, ali na

osnovi sačuvanih dijelova s prikazima lica ili vijenca valja pretpostaviti da je riječ o skupini portreta. Antefiks (kat. br. 16) na vrhu vijenca ima rupu. Rupe na vrhu i s obje strane vijenca ima i antefiks iz Arheološkog muzeja u Zadru. Vjerojatno su ti predmeti zbog svojih stilskih prikaza i apotropejskih vjerovanja imali i sekundarnu namjenu.

Antefiks (kat. br. 19) nije objavljen, a prikazuje mladoliko lice s koso polegnutim očima i bademastim zjenicama. Nos je ravan, usta reljefno naglašena s dvije vodoravne crte, a brada blago zaobljena. Na antefiksu nedostaju čelo i vijenac, što otežava tipološku odredbu. S obzirom na karakterističnu izvedbu lica, mislim da i ovaj primjerak pripada skupini portreta.

Na imbreksu (kat. br. 22) sačuvan je samo maleni dio ruba vijenca antefiksa, ukrašenog okomitim crtama, bez mogućih tipoloških odrednica. Sačuvani prednji dio imbreksa jasno naznačuje način spajanja s dekorativnim dijelom.

Za Hadrijanove vladavine dovršena je romanizacija Panonije, Mursa stječe status kolonije, a Cibale dobivaju status municipija. Te promjene utječu i na urbanistički razvoj, a samim tim rastu i potrebe za antefiksima, osobito u vrijeme prve velike urbanističke faze Murse, koja se upravo i pripisuje Hadrijanu. Antefiksi sa caričnim likom krasili su brojna krovšta objekata javnog karaktera koje su mogli podizati imućni mještani. Zsigurno su neki od navedenih primjeraka proizvedeni u importiranim matricama na osnovi kojih se razvila lokalna proizvodnja, a čiji su proizvodi distribuirani na obližnja područja. Moguće je da se na teritoriju Murse proizvodio i portretni tip antefiksa. Iz mnogobrojnih lokalnih potreba vremenom se razvila i dekorativna raznolikost ovog tipa antefiksa. Tako motivi carice Sabine postaju dominantni ukras na antefiksima 2. i 3. st. ovog dijela Panonije, a simboliziraju blagostanje i prosperitet.

SKUPINA TRAGIČNIH MASKI

Prikazi tragičnih maski česti su motivi ne samo na arhitektonskim dekorativnim elementima. Učestalost ovih motiva treba shvatiti zbog simboličkog značenja same maske koja simbolizira životnu promjenjivost. Arhitektonske dekorativne elemente s prikazima tragičnih maski ne treba nužno povezivati s mogućom kazališnom namjenom objekta, jer antefikse s takvim prikazima nalazimo na funkcionalno različitim zdanjima. Poznati su nam primjerci antefiksa s motivom tragične maske iz Zadra, Splita, Sremske Mitrovice, Dubrave, Kostolca, a datirani su u 1. do 3. st. (RNJAK 1979: 160-162, sl. 204-208). Primjerci slični antefiksima iz Sremske Mitrovice nalaze se u Ptuju; nažalost, samo su kataloški publicirani bez kronoloških i tipoloških

odrednica (ŽIŽEK 2002: 102, sl. 26). Izrazi lica ovih antefiksa upućuju na prikaze tragičnih maski.

Antefiksa s područja Murse koji bi pripadali skupini tragičnih maski ima tri primjerka. Antefikse s prikazom bradatog muškarca (kat. br. 23 i 24) objavio je Mirko Bulat, a navodi ih uz neadekvatne, sitno fragmentirane primjerke iz Carnuntuma. Bulat smatra kako ovi antefiksi prikazuju tragične maske te da su krasili pretpostavljeni teatar na području Murse. Antefiks s prikazom bradatog muškarca pronađen je među ruševinama amfiteatra u Carnuntumu (BUORA 2002: 225). Analoški sličan primjerak kazališne maske s prikazom bradatog muškarca simbol je Flavia Solva⁵, ali bez dostupnih mi relevantnih stručnih podataka. Antefiks ima dugu pleteničastu bradu, velika rastvorena usta, ovalne rupičaste zjenice, naglašene i zaobljene obraze te naborano čelo.

Treći primjerak skupine tragičnih maski je antefiks iz AMZ (kat. br. 25). Antefiks prikazuje mladoliko lice čije su oči širom otvorene i reljefno naglašene, sugerirajući namrštenost obrva, što daje izrazu lica ozbiljan, namrgoden pogled. Ovalne zjenice su nesimetrično reljefno prikazane, lice je ravno, nos je velik i trokutast. Ispod nosa su usne, reljefno naglašene dvjema vodoravnim crtama. Lijeva i desna strana vijenca ukrašena je kosim isprekidanim crtama, a uski i šiljati vijenac simbolizira tijaru. Vrh vijenca je ukrašen pravilnim nizom reljefno naglašenih kvadratića. Čelo i vrh vijenca antefiksa su restaurirani. Antefiks slično ukrašenog vijenca nalazi se u Dubravici, a prikazuje tragičnu masku muškog lica s tijarom, datiran u 2. st. (VELIČKOVIĆ 1957: 57, T. XXVII)

MITOLOŠKA SKUPINA

Mitološkoj skupini pripadali bi antefiksi koji svoje dekorativne motive pronalaze u bogatoj mitološkoj tradiciji. Antefiksi koji prikazuju lica raznih božanstava, polubožanstava ili junaka učestali su u etrurskom graditeljstvu. Razlozi njihove učestalosti mogu se shvatiti zbog apotropejskih osobina i dekorativne simbolike, što je uvjetovalo i brojnu raznovrsnost ove skupine. Na etrurskim antefiksima česti su prikazi bradata božanstva, motivirana Satirom te prikazi Gorgone. Gorgoneioni su najučestaliji ukrasi rimskih krovšta koja su krasili i prikazi Omfale, Dionisa⁶... Izrazi lica i pretpostavljeni simbolički prikazi, devet primjeraka antefiksa s područja Murse, sugeriraju pripadnost mitološkoj skupini.

5 www.wagna.at

6 Antefiks je pronađen u Naroni, Frane Buškariol datirao ga je u 1. st. Fotografija i crtež objavljeni su na naslovnici *Obavijesti Hada* god. XVIII. Br. 1, Zagreb 1986. i na str. 44, te u *Arheološkom pregledu* 1985., Ljubljana 1986, str.123.

Antefiksi (kat. br. 26-31) prikazuju ovalna mladolika lica zakošenih očiju. Elipsaste zjenice reljefno su naglašene i šuplje, osim kod antefiksa (kat. br. 28) kojemu su zjenice bademaste. Nos je pravilan i ravan, a ispod njega se nalaze male reljefne usne. Relativno uzak lučni vijenac sa strana je ukrašen okomitim reljefnim crtama. Pri vrhu iznad čela, vijenac je ukrašen kosim crtama te završava gotovo u šiljak. Ove antefikse objavio je Mirko Bulat, ali ih nije okarakterizirao kao prikaze Omfale, Heraklove ljubavnice, čestog motiva na antefiksima. Moguće je da vijenac antefiksa simbolizira lavlju kožu što bi bila prepoznatljiva karakteristika prikaza Omfale, zaštitnice kuće (PEJOVIĆ 1995: 62, sl. 6, 7). Antefiksi s prikazom Omfale pronađeni su u Ravazdu te svjedoče o raskoši istražene vile. Vijenci ovih antefiksa simboliziraju lavlju kožu, koja prekriva stiliziranu kosu na glavi mladolikog ženskog lica (TOMAS 1964: 294, T. CLXXXIV). Antefiksi (kat. br. 30 i 31) dosta su oštećeni, ali izvedbe lica i sačuvani ukrasi vijenca upućuju da se radi o sličnim prikazima Omfale.

Već objavljeni antefiks (kat. br. 32) ima ovalni vijenac i prikazuje mladoliko žensko lice. Oči antefiksa su reljefno naglašene i nemaju zjenice. Nos je krupan i ravan, a male usne reljefno naglašene. Brada je blago zaobljena i oštećena. Stilizirani ovalni vijenac reljefno je ukrašen zrakasto raspoređenim kosim crtama, a sam vrh vijenca antefiksa nedostaje. Obje strane vijenca, u razini očiju, ukrašene su nakošenim križnim motivima, međusobno povezanim reljefnom vrpcom iznad čela antefiksa. Slične dekorativne motive s nakošenim križnim ukrasima povezanim vrpcom nalazimo na antefixu iz rimskog logora u Cearleonu, koji prikazuje Gorgonu⁷. Ovaj rustično izradeni, trokutasti antefiks s reljefno naglašenim ženskim licem buljavih očiju na vrhu ima kružni ukras podijeljen na simetrična trokutasta polja. Slične ukrase nalazimo na vijencima antefiksa (kat. br. 33 i 34).

Antefiksi identičnog prikaza, (kat. br. 33 i 34), pronađeni su tijekom zaštitnih arheoloških istraživanja na lokalitetima Osijek-Vojarna - Studentski dom i Poljoprivredni fakultet. Prikazuju mladolika ženska lica s blago nakošenim i reljefno naglašenim bademastim očima. Zjenice su ovalne i reljefno izradene, a nos velik i ravan. Ispod nosa se nalaze male reljefne usne te obla brada. Ovalni vijenac antefiksa dekoriran je okomitim reljefnim crtama. Vrh vijenca je ukrašen kružnicom, pravilno podijeljenom, koja predstavlja stilizirani cvijetni motiv. Antefiks (kat. br. 33) gotovo je u cijelosti sačuvan s vidljivim ostacima crvene boje, na licu i vijencu. Nedostaju mu lijevi i desni krajevi vijenca te imbreksni dio. Antefiks (kat. br. 34) loše je sačuvan, lice je dosta oštećeno te mu nedostaju rubovi i vrh vijenca, kao i imbreks. Antefiks je pronađen među urušenim građevnim materijalom, u sjevernom drenažnom

kanalu, u neposrednoj blizini objekta javne namjene, trgovačko-obrtničkog karaktera. Međutim, tek cjelovita analiza nalaza i konteksta ovih antefiksa ponudit će precizne kronološke odrednice. Parcijalnom, preliminarnom analizom mogu se datirati do u 3.st. S obzirom na izraze lica i spomenutu ornamentiku, mislim da antefiksi (kat. br. 32, 33 i 34) prikazuju Gorgone.

Prikaz Meduzine glave na dekorativnom krovnom elementu pronađen je u rimskoj vili u Višićima kod Čapljine. Na čelu antefiksa umjesto zmijskih glava je nešto slično privjesku u obliku palmete. Antefiks je datiran najranije u 2 st. (ČREMOŠNIK 1965: 167, T. I/7). Antefiks sličnog stilskog prikaza glave Meduze sa stiliziranom palmetom pronađen je u Aquincumu (BALINT 1932: 321, sl. 325).

Pored ovih primjeraka antefiksa, u Puli je pronađen jedinstveni primjerak antefiksa s glavom Meduze. Ovaj antefiks dosta je finije i preciznije izrade od antefiksa s područja Murse i prethodno navedenih primjeraka, što i ne začuđuje s obzirom na blizinu proizvodnih centara i tradiciju proizvodnje. Antefiks je mogao biti proizveden u Akvileji ili u nekoj lokalnoj radionici u Istri, pod utjecajem akvilejskih radionica. Datiran je od doba Cezarove diktature do u 2 st. poslije Krista. (STARAC 1996: 12-13). Mnogobrojni gorgoneoni s područja Italije imaju naglašenije vegetabilne motive, koji su se na području Panonije sačuvali malim stiliziranim prikazom palmete, odnosno simboliziranim cvijetnim ukrasom.

Skupini antefiksa s prikazom Meduze možda pripada i antefiks pronađen u Smrdeljima, koji se nalazi u Muzeju grada Šibenika. Antefiks rustične izvedbe prikazuje žensko lice rastvorenih usana, nakošenih očiju, a sa strana se nazire stilizirana kosa. Objavljena je samo fotografija antefiksa, dosta oštećenog i restauriranog⁸.

ZAKLJUČAK

Antefiksi kao dekorativni arhitektonski elementi na području Panonije počinju se javljati s dolaskom Rimljana, odnosno njihovom urbanizacijom ovog područja. S obzirom na dekorativne razlike između kompariranih antefiksa, vidljiva je razlika u kvaliteti stilskih izražaja između antefiksa s matičnog područja Italije i antefiksa nastalih u lokalnim provincijskim centrima. Antefiksi nastali u lokalnim provincijskim centrima dekorirani su minimaliziranim stilskim atributima i lošije su proizvodnje. Imajući u vidu brojnost i raznolikost antefiksa s područja Murse, složio

7 www.gtj.org.uk

8 Fotografije antefiksa objavljene su u Monografijama i katalozima 10/ II-Arheološki muzej Istre. Alka Starac: *Rimsko vladanje u Istriji i Liburniji II*, Pula 2000 g. str.XXXII, sl. 15 te u katalogu povremene izložbe Muzeja grada Šibenika, *Keramika dokument čovjekove prošlosti*, Zlatko Gunjača, Šibenik 1972 g. Sličan primjerak nalazi se u MacDonald Bequest kolekciji, prikazuje glavu Meduze i datira se u 1st.: www.library.csi.cuny.edu

bih se s već prethodno naglašenom hipotezom o postojanju lokalne radionice antefiksa na području Murse. Izvjesnost postojanja takve radionice možemo sagledati i s obzirom na prizmu idealnih geostrateških uvjeta, na osnovi kojih se Mursa i razvila u značajni centar Panonije. Bogatstvo sirovinama i mogućnostima distribucije na šira područja provincije, uvjetovale su razvoj Murse u trgovačko i industrijsko središte. Proizvodnju keramike i keroplastike potvrđuju mnogobrojni nalazi kalupa, za razliku od proizvodnje antefiksa koja će se tek sa sigurnošću potvrditi pronalaskom kalupa za izradu, odnosno radioničkog centra. Pretpostavljene lokalne radionice na području Murse razvile su svoju proizvodnju pomoću importiranih matrica te su je ubrzo proširile. Takva proizvodnja nije se ograničila samo na kvantitativnost, već je razvila i tipološku raznolikost, odnosno asortiman ovih dekorativnih elemenata. Pretpostavljena proizvodnja nije zadovoljavala samo lokalne potrebe, već je svoje proizvode distribuirala i na obližnja područja. Urbanizacijski razvoj Murse i njenog

obližnjeg područja uvjetovao je znatne potrebe za ovim arhitektonskim elementima, iz čega se razvila i mnogobrojna raznolikost ovih proizvoda. Brojnost tih proizvoda uvjetovana je i simboličkim, apotropejskim značajkama koje se pripisuju pojedinim prikazima antefiksa. Tipološka raznolikost prezentirana je u trima različitim skupinama motiva na antefiksima te dekorativnim izražajima unutar skupina. Svojom specifičnošću ističe se portretna skupina antefiksa, odnosno antefiksi sa caričnim likom, čije sam primjerke pronašao jedino na širem području Murse. Razloge portretne tipologizacije antefiksa možemo pripisati Trajanovim i Hadrijanovim zaslugama za razvoj Panonije, ali i nedovoljnoj znanstvenoj obradenosti ovih predmeta. Trenutna znanstvena obradenost ovih predmeta upozorava na potrebu za detaljnijim analizama antefiksa, što bi u konačnici razriješilo brojna otvorena pitanja (probleme konteksta, tipološke i precizne kronološke probleme, a samim tim i urbanističke razvojne faze pojedinih objekata i arhitektonskih cjelina, ne samo na području Murse).

KATALOG

SKUPINA PORTRETA

1. ANTEFIKS - INV.BR. 495

Nalazište: vjerojatno Osijek

Okolnosti nalaza: bez pobližih podataka

Datum i način nabave: tridesetih godina 20. st.

Smještaj: MSO- INV.BR. 495

Dimenzije: visina: 13,5 cm. širina: 6 cm. dužina: 16 cm.

Boja: 2.5 Y R 6/6 light red

Opis: Antefiks prikazuje mladiliko žensko lice s jako stiliziranim vijencem.

Velike ovalne oči s plastično prikazanim kopcima i reljefnim jabučicama malo su nakošene, ravan nos je znatno istaknut, usne male i pune, brada zaobljena što licu daje izraz blagog smiješka.

Vijenac je ukrašen simetrično raspoređenim, jako stiliziranim ornamentom. Na dnu je s obje strane trostruki vertikalni ornament ribljih kostiju, a iznad toga je pet lukova s krajevima okrenutim prema gore, između kojih je po jedna reljefna točka. Zatim je sa svake strane po jedan cvijet od pet točaka sa šestom u sredini. Dalje prema gore odvaja se od vijenca stepeničasto ispupčenje u obliku šiljatog luka koje se prema gore širi, ukrašeno poprečnim reljefnim crtama, oštećen u sredini kao i veći dio gornje strane vijenca. S tog ispupčenja spušta se na čelo pet bobica, od kojih je srednja nešto veća. Na desnoj gornjoj strani vijenca iznad cvijeta sačuvan je još dio ukrasa u obliku grupe reljefnih lukova, a s njihove desne strane bio je vjerojatno ornament riblje kosti kao i dolje, odvojen od njih jednom vertikalnom reljefnom linijom. Stražnja strana bila je koritasto udubljena, a od šupljega nastavka za pričvršćivanje ostao je samo plitki potkovasti trag. Antefiks je dosta oštećen te rekonstruiran gipsom.

Literatura: OZ 13, T. I, 1, T. IX, 3, D. Pinterović 1978, str.158, sl. 2, T. LII,

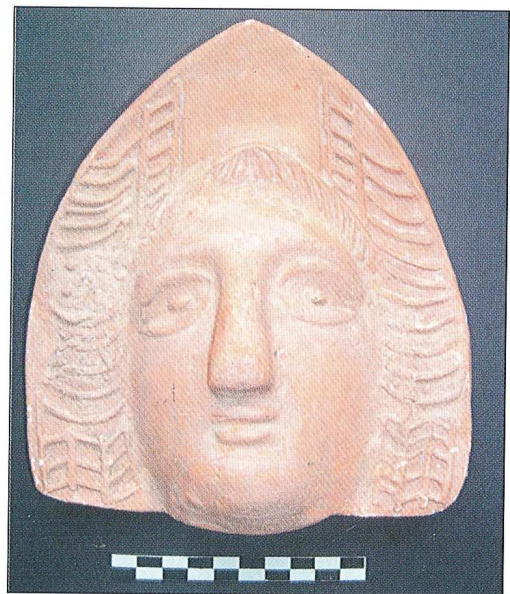
2. ANTEFIKS- INV.BR 19998

Nalazište: Osijek – Vojarna - Studentski dom

Okolnosti nalaza: P.P.N: 296, SJ 569, □N/24, ▽90.23

Datum i način nabave: 2002. g. zaštitna istraživanja

Smještaj: MSO- INV.BR 19998



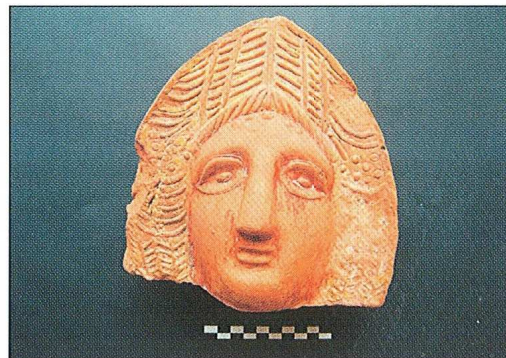
Dimenzije: visina: 17.5 cm širina: 19 cm. dužina: 15 cm.

Boja: 7.5 YR 6/8 reddish yellow

Opis: Antefiks prikazuje mladoliko žensko lice s jako stiliziranim vijencem.

Velike ovalne oči s plastično prikazanim kopcima i reljefnim jabučicama malo su nakošene, ravan nos je znatno istaknut, usne male i pune, brada zaobljena. Vijenac je ukrašen simetrično raspoređenim, jako stiliziranim ornamentom. Na dnu je s obje strane trostruki vertikalni ornament ribljih kostiju, a iznad toga je pet lukova s krajevima okrenutim prema gore, između kojih je po jedna reljefna točka. Lučni motivi s lijeve strane lica su oštećeni. Cvijetni motiv od pet kružno raspoređenih točaka i šestom u sredini nalazi se sa svake strane. Iznad cvijeta sačuvani su lučni prikazi. Dalje prema gore odvaja se stepeničasto ispupčenje u obliku šiljatog luka, podijeljenog na četiri polja, ukrašena stepeničastim ukrasom. Čelo je ukrašeno s pet bobica, od kojih je srednja nešto veća. Stražnja strana je sačuvana kao dio imbreksa. Na samom vijencu su sačuvani tragovi bijele boje dok je lice, čini se, bilo obojeno crvenom bojom.

Literatura: neobjavljeno



3. ANTEFIKS- INV.BR 20116

Nalazište: Osijek – Vojarna - Poljoprivredni fakultet

Okolnosti nalaza: SJ 545 □ V/16 ▽ 89.91

Datum i način nabave: zaštitna istraživanja 2005. g.

Smještaj: MSO- INV.BR 20116

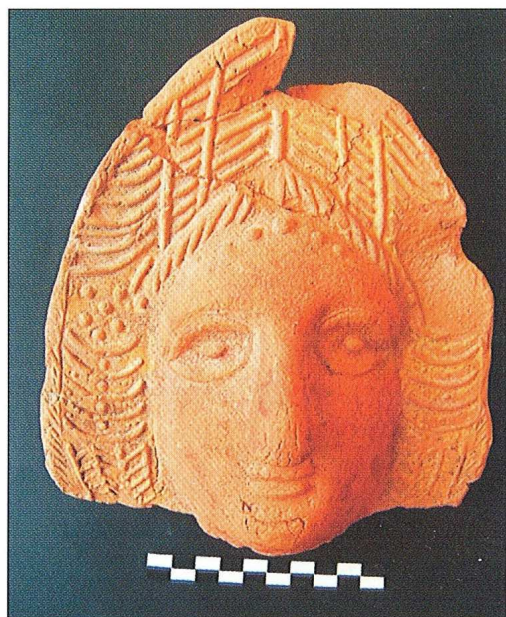
Dimenzije: visina: 19.0 cm. širina: 17.5 cm. dužina: 13.0 cm.

Boja: 7.5 YR 6/8 reddish yellow

Opis: Antefiks prikazuje mladoliko žensko lice s jako stiliziranim vijencem.

Velike ovalne oči s plastično prikazanim kopcima i reljefnim jabučicama malo su nakošene, ravan nos je istaknut, usne male i pune, brada zaobljena. Simetrično ukrašeni vijenac na dnu ima trostruki vertikalni ornament ribljih kostiju, a iznad toga je pet lukova krajeva okrenutih prema gore, između kojih je po jedna reljefna točka. Zatim je sa svake strane po jedan cvijetni motiv sa šestom središnjom točkom. Iznad cvijeta sačuvani su lučni prikazi. Dalje prema gore odvaja se stepeničasto ispupčenje u obliku šiljatog luka, podijeljenog na četiri polja, ukrašena stepeničastim ukrasom. Čelo je ukrašeno s pet bobica, od kojih je srednja nešto veća. Na samom vijencu su sačuvani tragovi žuto bijele boje dok je lice čini se bilo obojeno crvenom bojom. Vrh vijenca nedostaje, kao i imbreks.

Literatura: neobjavljeno



4. ANTEFIKS - INV.BR 2913

Nalazište: Osijek

Okolnosti nalaza: nepoznate

Datum i način nabave: 1903. g., dar M. Zucker

Smještaj: MSO- INV.BR 2913

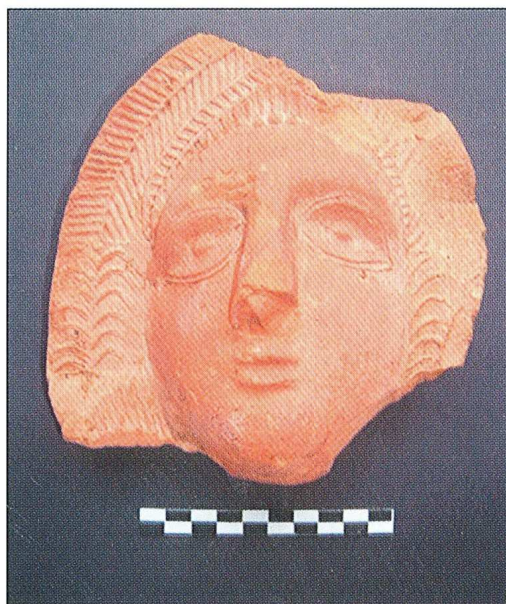
Dimenzije: visina: 14 cm. širina: 6 cm. dužina: 14 cm.

Boja: 2.5 Y R 5/8 red

Opis: Antefiks s ovalnim mladolikim ženskim licem i vrlo krupnim, blago

koso položenim očima, odnosno kopcima. Kapci su označeni dvostruko urezanim linijama, unutar kojih su male reljefne zjenice. Tik ispod ravnog, malo oštećenog nosa su mala usta i obla brada. Razmjerno dosta širok vijenac ukrašen je ornamentima riblje kosti, a bočno su dva reda lukova okrenuta prema dolje. Iznad njih su dva reda gusto poredanih poprečnih crtica, međusobno koso postavljenih, a ispod toga su iznad čela dva stepeničasta ispupčenja u obliku šiljastih lukova, ukrašena također poprečnim crtama. Čelo je ukrašeno s devet simetrično raspoređenih bobica, od kojih su srednje nešto veće. Vrh vijenca i njegova lijeva strana su oštećeni. Na stražnjoj strani sačuvan je mali dio nastavka.

Literatura: OZ 13, T. I, 2



5. ANTEFIKS - INV.BR 2916

Nalazište: Osijek

Okolnosti nalaza: nepoznati

Datum i način nabave: 1903. g., dar M. Zucker

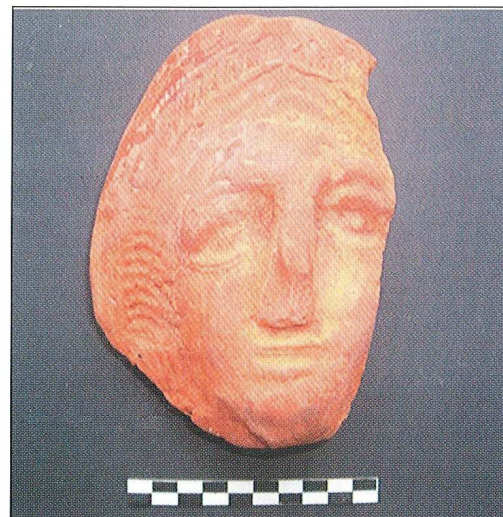
Smještaj: MSO- INV.BR 2916

Dimenzije: visina: 15 cm. širina: 6 cm. dužina: 10 cm.

Boja: 2.5 Y R 4/ 8 red

Opis: Dio antefiksa grube izrade, kao da je greškom prejako pečen, prikazuje mladoliko ovalno lice grubo stilizirano, okruženo vijencem. Ispod kosog čela su krupne malo nakošene oči s kopcima koje naglašavaju uresi te malim reljefnim zjenicama. Lijeva strana lica i vijenca djelomično nedostaju. Vijenac je rustikalno izrađen te ukrašen reljefnim lukovima, a čelo je ukrašeno bobicama. Nos je ravan i oštećen, a usta mala i reljefno naglašena.

Literatura: OZ 13, T. II, 1



6. ANTEFIKS - AMZ - INV. BR17953

Nalazište: Osijek

Okolnosti nalaza: nepoznati

Datum i način nabave: 1903. g., dar M. Zucker

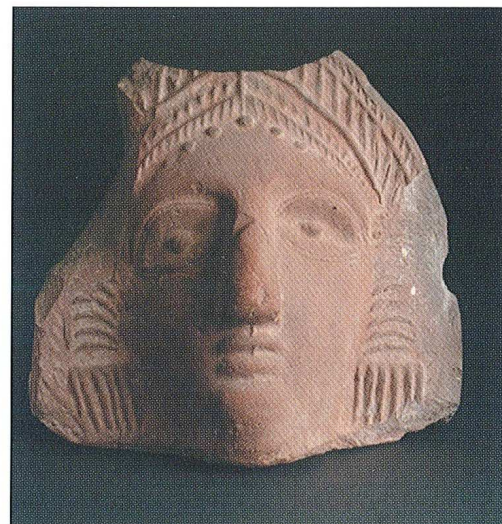
Smještaj: MSO- INV.BR 2916

Dimenzije: visina: 15 cm. širina: 6 cm. dužina: 10 cm.

Boja: 2.5 Y R 4/ 8 red

Opis: Dio antefiksa grube izrade, kao da je greškom prejako pečen, prikazuje mladoliko ovalno lice grubo stilizirano, okruženo vijencem. Ispod kosog čela su krupne malo nakošene oči s kopcima koje naglašavaju uresi te malim reljefnim zjenicama. Lijeva strana lica i vijenca djelomično nedostaju. Vijenac je rustikalno izrađen te ukrašen reljefnim lukovima, a čelo je ukrašeno bobicama. Nos je ravan i oštećen, a usta mala i reljefno naglašena.

Literatura: OZ 13, T. II, 1



7. ANTEFIKS - AMZ - INV. BR. R 8288

Nalazište: Osijek

Okolnosti nalaza: nepoznate

Datum i način nabave: 1927.g., otkup

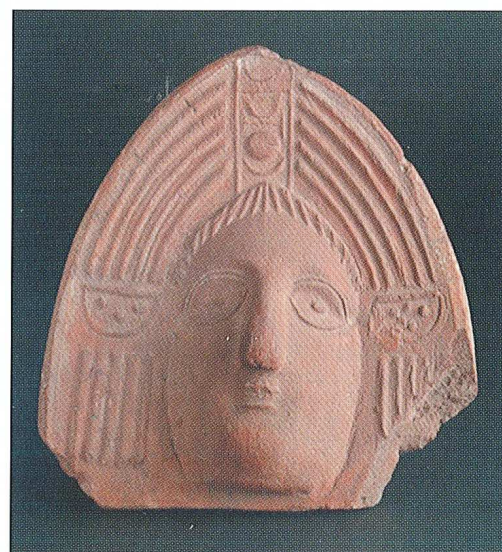
Smještaj: AMZ - INV. BR. R 8288

Dimenzije: visina: 14 cm širina: 15 cm. dužina: 9.5 cm.

Boja:

Opis: Antefiks s ovalnim mladolikim ženskim licem i vrlo krupnim, blago koso položenim očima, odnosno kopcima. Kapci su označeni s dvostruko urezanim linijama, unutar kojih su male reljefne zjenice. Tik ispod ravnog nosa su mala usta i obla brada. Razmjerno dosta širok vijenac ukrašen je sa šest reljefno naglašanih okomitih crta koje pri vrhu poprimaju lučni oblik. Bočno su dva polukruga unutar kojih su po tri bobice. Iznad čela su okomite, blago zakošene i reljefno naglašene crte. Vrh vijenca ukrašen je s dvije paralelne okomite crte unutar kojih su tri lučna motiva, dvije vodoravne crte te jedan kružni motiv. Desni dio vijenca antefiksa djelom nedostaje.

Literatura: neobjavljeno



8. ANTEFIKS - INV.BR 20115

Nalazište: Osijek – Vojarna - Poljoprivredni fakultet

Okolnosti nalaza: SJ 1355/1356 □ T,U/13,14 ▽ 90.42

Datum i način nabave: 2005. g. zaštitna istraživanja

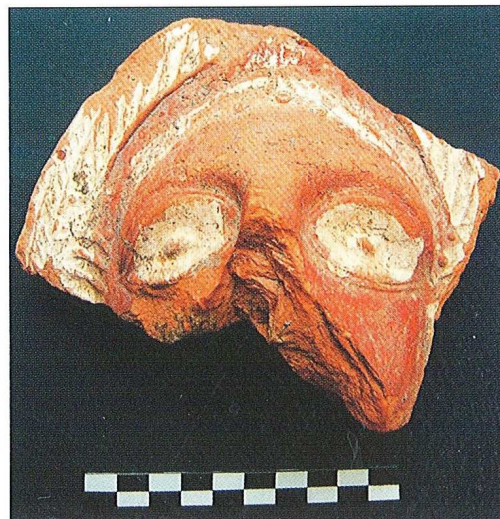
Smještaj: MSO- INV.BR 20115

Dimenzije: visina: 12.0 cm. širina: 14.5 cm. dužina: 6.0 cm.

Boja: 7.5YR 6/6 reddish yellow

Opis: Dio antefiksa s ovalnim mladolikim ženskim licem na kojem je sačuvana crvena boja; s vrlo krupnim koso polegnutim očima, odnosno blago naglašenim kapcima unutar kojih su male reljefne zjenice bojane u bijelo. Široki vijenac je oštećen i ukrašen s dva reda gusto poredanih poprečnih crtica međusobno koso postavljenih, također obojenih bijelom bojom. Vrh nedostaje, a iznad čela je stepeničasto ispupčenje u obliku šiljastog luka, ukrašeno poprečnim crtama obojenim crvenom bojom. Na čelu je sačuvana reljefno izražena središnja bobica. Donji dio lica nedostaje.

Literatura: neobjavljeno

**9. ANTEFIKS - INV.BR 6192**

Nalazište: Osijek - Donji grad

Okolnosti nalaza: Iskop za višekatnicu na uglu Ulice Branka Radičevića i Trga bana J. Jelačića

Datum i način nabave: 1954. g.

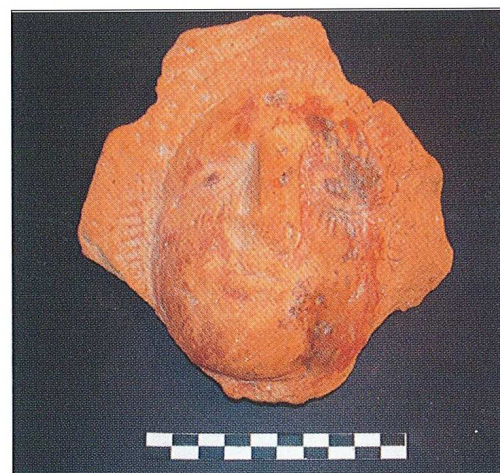
Smještaj: nedostaje u depou MSO- INV.BR 6192

Dimenzije: visina: 15 cm. širina: 14,5 cm. dužina: 5 cm.

Boja: 10 Y 4/ 6 reddish yellow

Opis: Antefiks od tamnocrveno-smeđe pečene gline, prikazuje ovalno mladoliko lice, tamnocrveno obojano, s jako naglašenim obrvama i trepavicama oko krupnih plastično radenih očiju. Ispod ravnog, malo oštećenog nosa, su mala puna usta, zaobljena brada i početak vrata. Ovalni vijenac sa stepenastim lučnim ispupčenjem koje završava u šiljak, ukrašen je reljefnim lukovima i poprečnim crtama, a na čelo se spušta pet bobica, od kojih je srednja nešto veća, slično kao i kod spomenutih primjeraka. Straga je dosta grubo obraden te ima plitki potkovasti žlijeb

Literatura: OZ 13, T. VII, 1

**10. ANTEFIKS - INV.BR 2503**

Nalazište: Osijek

Okolnosti nalaza: bez preciznijih podataka

Datum i način nabave: kraj 19. st.

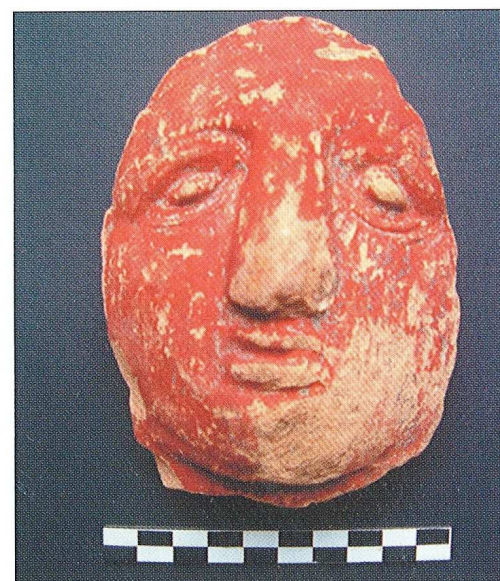
Smještaj: MSO- INV.BR 2503

Dimenzije: visina: 12 cm. širina: 6 cm. dužina: 9 cm.

Boja: 10 R 4/ 6 red

Opis: Dio antefiksa izrađen od svijetložućkaste gline, a s prednje strane obojen tamnocrvenom bojom. Sačuvano je ovalno mladoliko lice s malim kosim, plastično izrađenim očima i jako ispupčenim jabučicama. Na donjem kapku lijevog oka naglašene su s dosta velikim reljefnim crtama trepavice, a slično je naglašena i desna obrva. Ispod krupnijeg, neznatno oštećenog nosa, koji je možda bio malo povijen, su mala usta i obla brada ispod koje se vidi mali ostatak vrata. Od vijenca sačuvani su samo ostaci bobica na čelu, a tragovi stražnjeg nastavka nisu se sačuvali.

Literatura: OZ 13, T. VII, 2



11. ANTEFIKS - INV.BR 19997

Nalazište: Osijek - Trg bana J. Jelačića

Okolnosti nalaza: □ 1, ▽ 1.50- 1.70 m

Datum i način nabave: 1995. g., zaštitna istraživanja

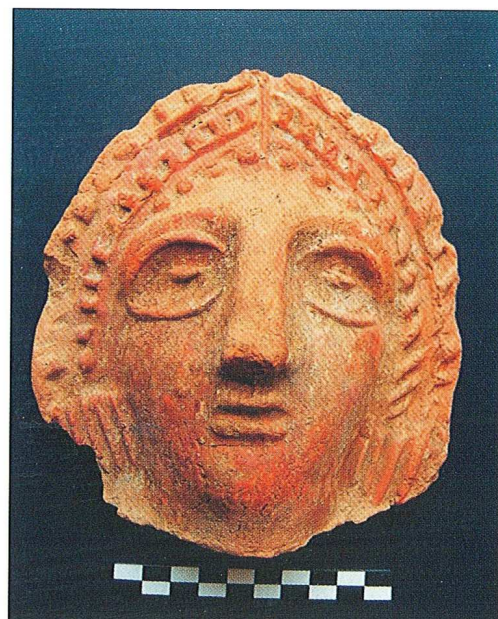
Smještaj: MSO- INV.BR 19997

Dimenzije: visina: 16 cm. širina: 15.5 cm. dužina: 7.0 cm.

Boja: 7.5YR 6/8 reddish yellow

Opis: Antefiks prikazuje mladolico žensko lice s jako stiliziranim vijencem. Velike ovalne oči s plastično prikazanim kapcima i reljefnim jabučicama malo su nakošene, ravan nos je znatno istaknut, usne male i pune, brada zaobljena. Vijenac je ukrašen simetrično raspoređenim, jako stiliziranim reljefnim poljima. Na dnu s obje strane su četiri vodoravne crte. Dalje prema gore je stepeničasto izrađen vijenac u obliku šiljatog luka, ukrašenog poprečnim reljefnim crtama. S ispučenja spušta se na čelo sedam bobica, s lijeve strane tri, a s desne strane četiri. Medusobno su odijeljene okomitom crtom. Na licu su sačuvani tragovi crvene boje.

Literatura: neobjavljeno



12. ANTEFIKS - INV.BR 7567

Nalazište: Osijek, Donji grad

Okolnosti nalaza: pri iskopu za cestu od Pristaništa prema Huttlerovoj ulici, na sjevernoj strani zavoja

Datum i način nabave: 1961. g., dar N. Kalmara

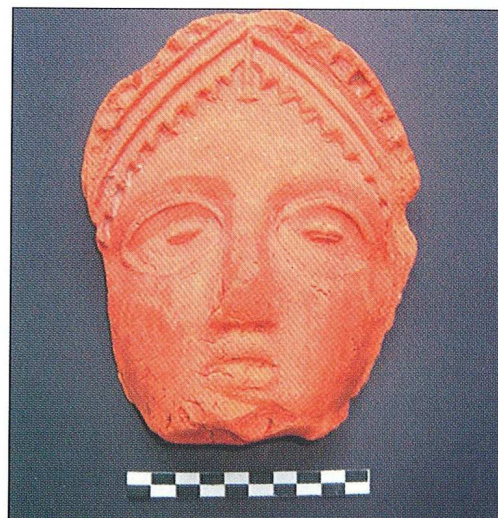
Smještaj: MSO- INV.BR 7567

Dimenzije: visina: 16.5 cm. širina: 5.5 cm. dužina: 13.5 cm.

Boja: 2.5 Y R 5/8 red:

Opis: Antefiks prikazuje mladolico ovalno lice krupnih plastičnih očiju s reljefnom linijom koja označava kapke, te jako naglašenim reljefnim jabučicama. Ispod ravnog nosa su mala puna usta, a zaobljena brada kao i obje strana lica i vijenac neznatno su oštećeni. Vijenac završava pod ostrim kutom, a s prednje strane su dva uzdužna žlijeba. Gornja i donja strana vijenca su nazupčane, a s vrha po sredini čela visi privjesak.

Literatura: OZ 13, T. VI, 2



13. ANTEFIKS - INV. BR. 19659

Nalazište: Osijek- Vijenac Murse

Okolnosti nalaza: □ B 1,2 / 31, 32 ▽ 2,10- 2.30

Datum i način nabave: 1985. g., zaštitna istraživanja

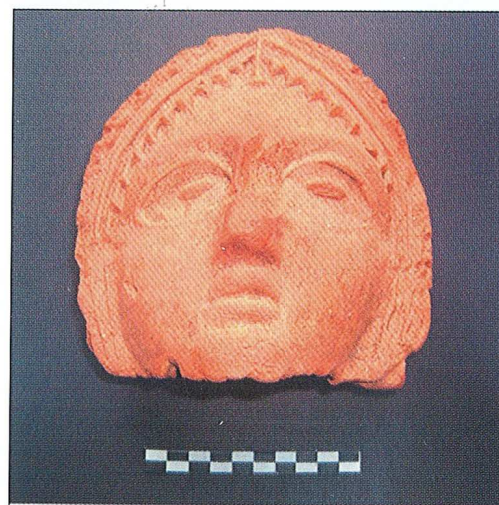
Smještaj: MSO- INV.BR 19659

Dimenzije: visina: 15,5 cm širina: 10 cm dužina: 15 cm

Boja: 5 Y R 6/8 reddish yellow

Opis: Antefiks s prikazom mladolikog ljudskog lica, visoko profiliranim vijencem čiji vrh završava u oštri kut. Unutrašnja linija vijenca je nazupčana. Fino profilirane očne šupljine blago su nakošene te ispunjene stiliziranim ovalnim zjenicama. Usta su mala i reljefno stilizirana.

Literatura: Neobjavljeno



14. ANTEFIKS - INV.BR 8965

Nalazište: Batina Skela - Gradac

Okolnosti nalaza: iskopan na polju Miše Kovačića prilikom poljoprivrednih radova

Datum i način nabave: 1970. g.

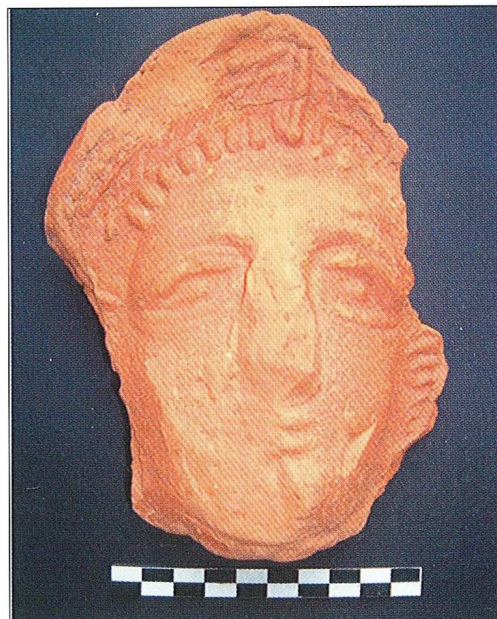
Smještaj: MSO- INV.BR 8965

Dimenzije: visina: 15,5 cm. širina: 4,5 cm. dužina: 10,5 cm.

Boja: 5 Y R 6/6 reddish yellow

Opis: Antefiks grube površine i izrade, prikazuje mladoliko lice, kosih plastičnih očiju označenim vanjskim i unutarnjim reljefnim linijama i reljefnim zjenicama. Ispod ravnog dosta oštećenog nosa bila su mala puna usta i razmjerno šiljasta brada, te mali ostatak vrata. Vijenac je dosta oštećen, ukrašen s nekoliko redova vertikalnih crtica, dok se na čelo spušta čitav niz duguljastih bobica simetrično raspoređenih oko jednog dužeg privjeska, koji se spušta po sredini čela sa šiljastog vrha vijenca.

Literatura: OZ 13 T. IX, 1, Kornelija Minichreiter: Arheološko blago Baranje str. 88 sl. 43

**15. ANTEFIKS - INV.BR 1245**

Nalazište: Osijek

Okolnosti nalaza: bez preciznijih podataka

Datum i način nabave: krajem 19. st.

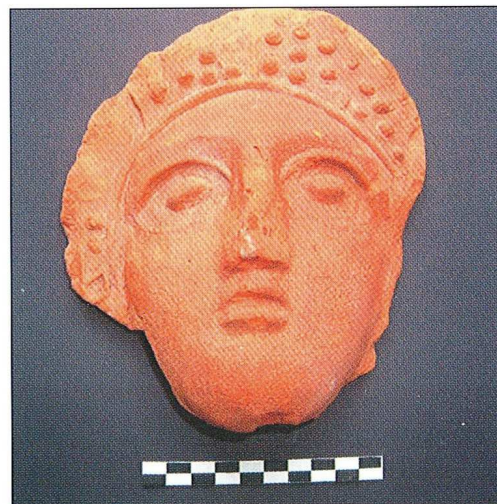
Smještaj: MSO- INV.BR 1245

Dimenzije: visina: 17 cm. širina: 6 cm. dužina: 14 cm.

Boja: 2.5 Y R 4/6 red

Opis: Antefiks s prikazom mladolikog ljudskog lica niska čela, vrlo krupnih, plastično prikazanih očiju, s reljefnim kopcima i krupnim jako istaknutim jabučicama trokutastog presjeka. Ravan nos je malo oštećen, a odmah ispod njega su mala puna usta i obla brada. Vijenac je kružnog oblika, nemarno radenog ruba i ukrasa, nedostaju mu desni donji dio i gotovo čitava lijeva strana. Na ostatku donjeg dijela desne strane sačuvan je dio vjerojatno reljefnog ornamenta u obliku ribljih kostiju, a ostali je dio prekriven nizovima plastičnih bobica tako da ih je sa strane manje, a u sredini više. Od jedne do druge sljepoočnice ide uska reljefna vrpca, tik ispod ruba vijenca. Stražnja strana je grubo rađena s ostacima nastavka za pričvršćivanje na donjem dijelu

Literatura: OZ 13, T. VI, 1

**OŠTEĆENI****16. ANTEFIKS - INV. BR. 826**

Nalazište: Osijek

Okolnosti nalaza: nepoznati

Datum i način nabave: 1895. g., dar C. F. Nuber

Smještaj: MSO- INV. BR. 826

Dimenzije: visina: 9 cm. širina: 4 cm. dužina: 11 cm.

Boja: 5 Y R 6/6 reddish yellow

Opis: Ulomak dijela antefiksa dosta grube izrade i površine. Sačuvano je nisko koso čelo i djelomično oči i nos, te gornji dio stiliziranog vijenca u sredini kojeg je naknadno izbušena manja nepravilna kružna rupa. Reljefni ukras vijenca sastoji se od dva reda reljefnih vertikalnih crtica, od kojih su gornje kraće, a donje duže, iznad dvostruko ispupčenog ukrasa u obliku šiljastih lukova, čija je površina ukrašena isto takvim vertikalnim crtama. Sa donjeg vijenca visi na čelo sedam bobica od kojih je srednja nešto veća. Straga su preostali tragovi nastavka za pričvršćivanje.

Literatura: OZ 13 T. II, 2



17. ANTEFIKS - INV.BR 7227

Nalazište: Osijek - Trg bana J. Jelačića

Okolnosti nalaza: rov za telefonski kabel uz zapadni rub tržnice, na dubini od 0.6 m

Datum i način nabave: 1959. g., dar Đ. Radanovića

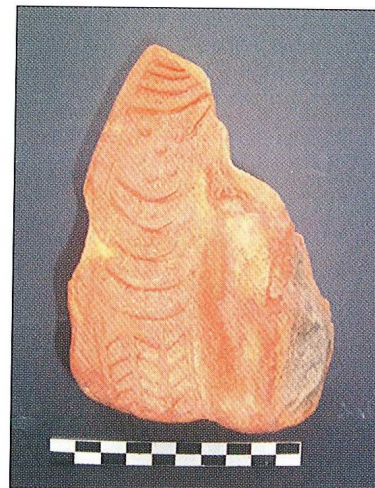
Smještaj: MSO- INV.BR 7227

Dimenzije: visina: 12 cm. širina: 9 cm. dužina: 8 cm.

Boja: 2.5 Y R 5/8 red

Opis: Ulomak desne strane antefiksa slabije fature i pečenja. Sačuvan je samo dio desnog obraza i stiliziranog vijenca s ukrasima riblje kosti i reljefno naglašenim lukovima i cvijetom od pet točaka i šestom u sredini. Stražnja je strana koritasto udubljena te je sačuvan manji dio nastavka.

Literatura: OZ 13, T. II, 3



18. ANTEFIKS - INV.BR 5918

Nalazište: Osijek - Donji grad

Okolnosti nalaza: kod kopanja temelja za bolničku kuhinju na dubini od oko 2 m.

Datum i način nabave: 1939. g.

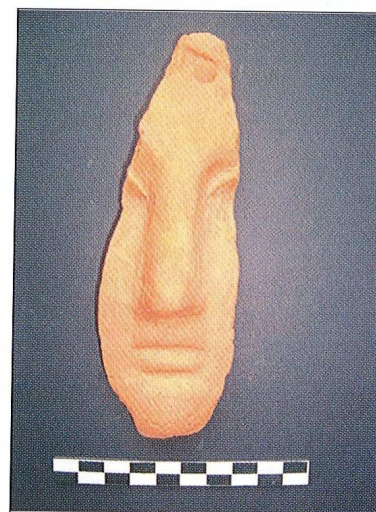
Smještaj: MSO- INV.BR 5918

Dimenzije: visina: 15,5 cm. širina: 4 cm. dužina: 5 cm.

Boja: 5 Y R 6/8 reddish yellow

Opis: Ulomak antefiksa s prikazom ovalnog lica, s kosim, niskim čelom i ostacima krupnih plastično prikazanih očiju, vrlo istaknutim, malo sedlastim nosom, malim punim ustima i zaobljenom bradom. Vijenac je neznatno sačuvan s reljefnom bobicom po sredini čela.

Literatura: OZ 13 T. IX, 2



19. ANTEFIKS - INV.BR 14066

Nalazište: Osijek

Okolnosti nalaza: Sprud na Dravi nasuprot Trgu Nikole Tesle

Datum i način nabave: 1977.g., otkup

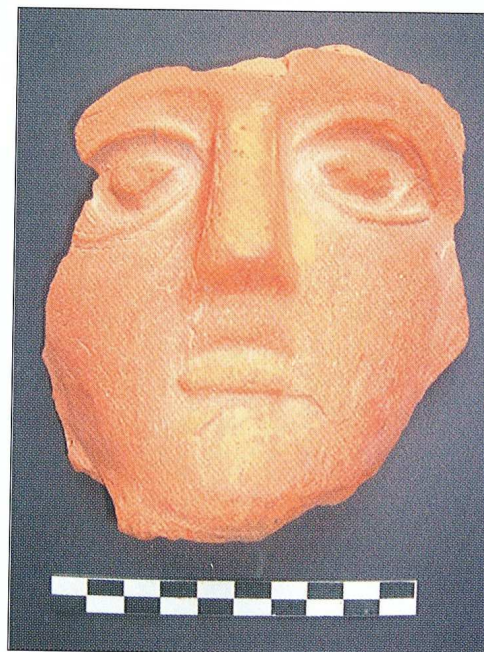
Smještaj: MSO- INV.BR.14066

Dimenzije: visina: 13 cm. širina: 7 cm. dužina: 11 cm.

Boja: 7.5 Y R 6/6 reddish yellow

Opis: Dio antefiksa s prikazom mladolikog ljudskog lica, s reljefno izraženim očnim šupljinama, bademastim očima trokutastog presjeka, ravnoga nosa i grubo reljefno stiliziranih usana te oble brade. Nedostaje vijenac i čelo.

Literatura: Neobjavljeno



20. ANTEFIKS - INV.BR 2914

Nalazište: Osijek

Okolnosti nalaza: nepoznate

Datum i način nabave: 1903. g., dar M. Zuckera

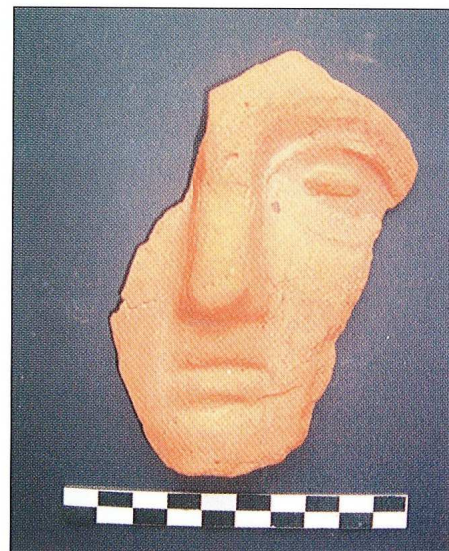
Smještaj: MSO- INV.BR 2914

Dimenzije: visina: 11,5 cm širina: 4 cm. dužina: 7 cm.

Boja: 2.5 Y R 6/6 light red

Opis: Dio antefiksa s prikazom lica. Sačuvan je dio čela, vrlo krupno lijevo oko s plastično naglašenim kopcima i samom očnom jabučicom. Nos je ravan i velik, neznatno oštećen, usta su mala, a brada obla. Nedostaje vijenac i stražnja strana.

Literatura OZ 13, T. VIII, 1

**21. ANTEFIKS - INV.BR 804**

Nalazište: Osijek

Okolnosti nalaza: nepoznate

Datum i način nabave: 1895. g. dar C. F. Nubera

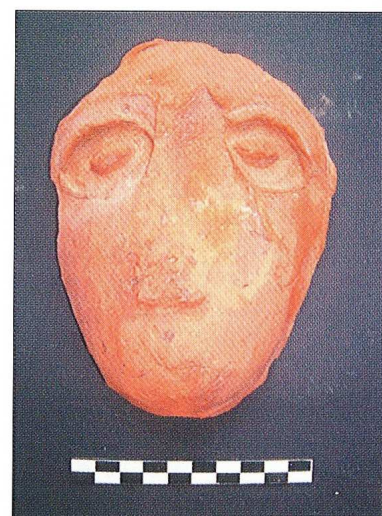
Smještaj: MSO- INV.BR 804

Dimenzije: visina: 13,5 cm. širina: 4.5 cm. dužina: 10.5 cm.

Boja: 2.5 Y R 4/8 red

Opis: Ovalno mladoliko lice, s jako izraženim plastičnim očima i s velikim reljefnim jabučicama trokutastog presjeka, zaobljene brade. Nos je oštećen, a vijenac nedostaje. Stražnji nastavak sačuvan je u potkovičastom udubljenju, po čijim se rubovima odlomio i vijenac.

Literatura: OZ 13, T. VIII, 2

**22. ANTEFIKS - INV.BR 20000**

Nalazište: Osijek – Vojarna - Poljoprivredni fakultet

Okolnosti nalaza: SJ 782 □ L/16 ▽ 90.47-90.20

Datum i način nabave: 2004. g. zaštitna istraživanja

Smještaj: MSO- INV.BR 20000

Dimenzije: visina: 14.0 cm. širina: 16.5 cm. dužina: 15.0 cm.

Boja: 7.5YR 7/7 reddish yellow

Opis: dio imbreksa sa sačuvanim vrhom vijenca antefiksa ukrašenog s pet urezanih plitkih, okomitih crta.

Literatura: neobjavljeno



SKUPINA TRAGIČNIH MASKI

23. ANTEFIKS - INV.BR 808

Nalazište: Osijek

Okolnosti nalaza: nepoznate

Datum i način nabave: 1895. g., dar C. F. Nubera

Smještaj: MSO- INV.BR 808

Dimenzije: visina: 23 cm. širina: 19 cm. dužina: 5 cm.

Boja: 10R 4/8 red

Opis: Antefiks u obliku tragične maske. Prikazuje bradatog muškarca s krupnim realistički prikazanim očima, zjenice su udubljene, iznad njih su guste i jako istaknute nabrane obrve. Nos je ravan, nizak i širok, velika iscerena usta pokazuju zube, kosa na čelu i brada ispletene su u vertikalne vitice, a sa strane u pletenice. Maska je odozdo ravna, a sa strana i odozgo završava s radijalno raspoređenim zupcima. Antefiks je dosta oštećen, a rekonstrukcija je izvršena gipsom, vjerojatno na osnovu primjerka Inv. br. 2919.

Literatura: OZ 13, T. X, 1, D. Rnjak: Antički teatar na tlu Jugoslavije str. 28, 160-162, kat. br. 210



24. ANTEFIKS - INV.BR 2919

Nalazište: Osijek

Okolnosti nalaza: nepoznate

Datum i način nabave: 1903. g., dar M. Zuckera

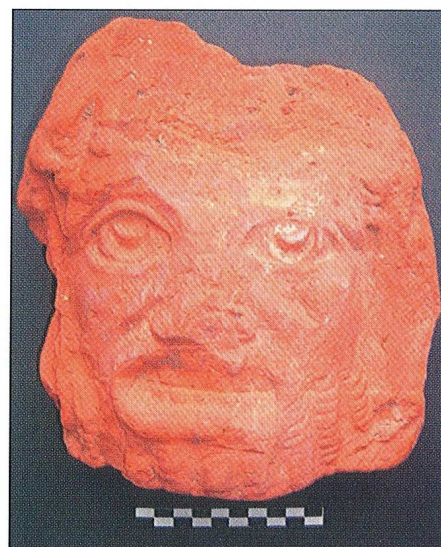
Smještaj: MSO- INV.BR 2919

Dimenzije: visina: 21 cm. širina: 7 cm. dužina: 19 cm.

Boja: 10Y R 5/8 red

Opis: Antefiks u obliku tragične maske. Čelo, nos, usta i obje bočne strane su znatno oštećene. Bujna kosa bila je spletena u vertikalne zavojite rese kao i brada, krupne gotovo realistične oči, izvedene su reljefnim linijama i udubljenjima. Širok nos je oštećen, a usta velika i rastvorena tako da se vide zubi. Maska je dolje ravna, a sa strana dosta oštećena. Stražnja strana je grubo izrađena, s tragom potkovastog nastavka za pričvršćivanje.

Literatura: OZ 13, T. X, 2, D. Rnjak: Antički teatar na tlu Jugoslavije str. 28, 160-162, kat. br. 211



25. ANTEFIKS - INV.BR AMZ 17954

Nalazište: Osijek

Okolnosti nalaza: nepoznate

Datum i način nabave: nepoznati

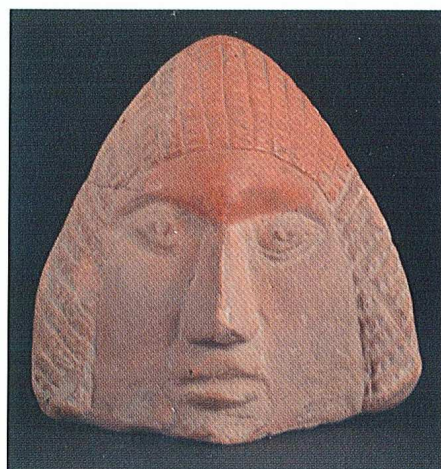
Smještaj: AMZ - INV. BR17954

Dimenzije: visina: 15 cm širina: 15.5 cm. dužina: 6.8 cm.

Boja:

Opis: Antefiks s prikazom mladolikog lica. Očne šupljine blago reljefno naglašene, a zjenice udubljene, ravnog lica i velikog trokutastog nosa. Ispod nosa su usne reljefno izrađene s dvije paralelne crte. Vijenac je ukrašen kosim isprekidanim crtama s lijeve i desne strane. Vrh je restauriran i završava u šiljak, a podijeljen s više okomitih i vodoravnih crta koje tvore pravilne kvadratiće.

Literatura: neobjavljeno



MITOLOŠKI SIMBOLIČNA SKUPINA

26. ANTEFIKS - INV.BR 496

Nalazište: Osijek - Trg bana J. Jelačića

Okolnosti nalaza: pronađen prilikom polaganja dvostrukog tramvajskog kolosijeka

Datum i način nabave: 1955. g., dar R. Dragutinovića

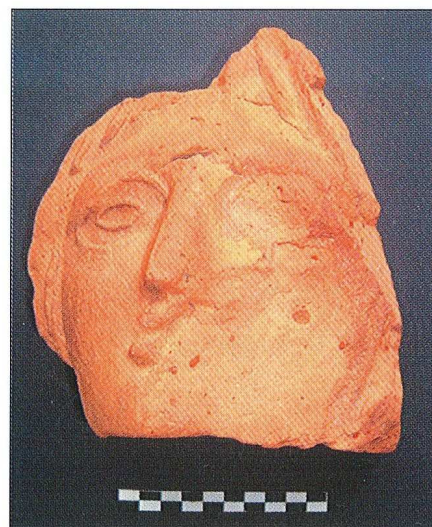
Smještaj: MSO- INV.BR 496

Dimenzije: visina: 18 cm. širina: 14 cm. dužina: 16 cm.

Boja: 2.5 Y R 6/8 light red

Opis: Antefiks s prikazom ovalnog mladolikog lica, rustičnih očiju grube izrade. Stilizirani vijenac se sastoji od nekoliko grupa većih reljefnih crta, koje se spuštaju okomito od šiljatog vrha prema dolje. Oštećeni su rubovi vijenca, lijevo oko, nos i obraz te lijeva strana usta i brade.

Literatura: OZ 13, T. III, 1



27. ANTEFIKS - INV.BR 810

Nalazište: Osijek

Okolnosti nalaza: nepoznati

Datum i način nabave: 1895. g., dar C. F. Nubera

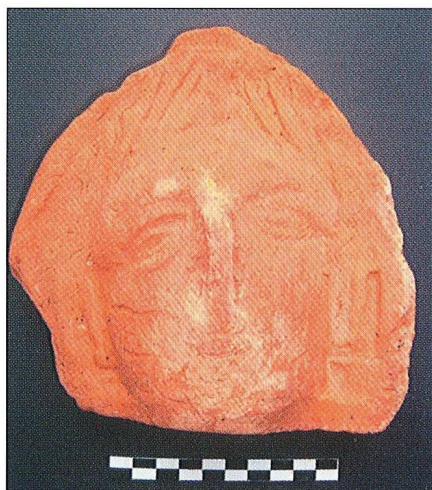
Smještaj: MSO- INV.BR 810

Dimenzije: visina: 16 cm. širina: 16 cm. dužina: 6 cm.

Boja: 2.5 Y R 5/8 red

Opis: Antefiks rustikalno izraden, prikazuje mladoliko lice sa stiliziranim vijencem, koji završava u šiljak, dok su mu donji rubovi poravnati u razini brade. Ispod niskog kosog čela su rustikalno izradene oči nejednake veličine i položaja, prikazane dvostrukim ovalnim reljefima. Nos je čitavom dužinom oštećen, usta su mala, a brada zaobljena. Vijenac je ukrašen vertikalnim linijama, a desna mu je strana oštećena.

Literatura: OZ 13, T. III, 2



28. ANTEFIKS - INV.BR 1280

Nalazište: Osijek - Topnička vojarna

Okolnosti nalaza: vjerojatno prigodom kopanja temelja

Datum i način nabave: 1896. g., dar Josipa Bardića

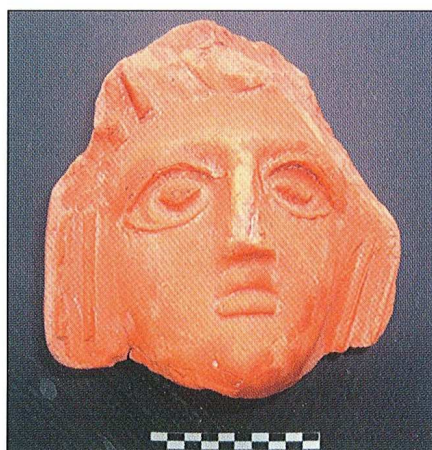
Smještaj: MSO- INV.BR 1280

Dimenzije: visina: 17 cm. širina: 15 cm. dužina: 16.5 cm.

Boja: 2.5 Y R 5/8 red

Opis: Antefiks prikazuje ovalno mladoliko lice s krupnim gotovo realistično prikazanim očima, kod kojih reljefne ovalne linije označuju kapke, a dosta veliki reljefni ovali same oči. Ispod oštećenog ravnog nosa su mala usta i obla brada. Vijenac je ukrašen krupnim reljefnim vertikalnim crtama, a pri vrhu su, čini se, zrakasto raspoređeni, ali zbog oštećenja tog dijela ne možemo to sa sigurnošću tvrditi.

Literatura: OZ 13, T. IV, 1



29. ANTEFIKS- INV.BR 8931

Nalazište: Osijek - Hadrijanova ulica

Okolnosti nalaza: rov za toplovod zapadno od glavnog ulaza u Topničku vojarnu, u sivkastoj zemlji na dubini od oko 1.50 m.

Datum i način nabave: 1966. g., zaštitna istraživanja

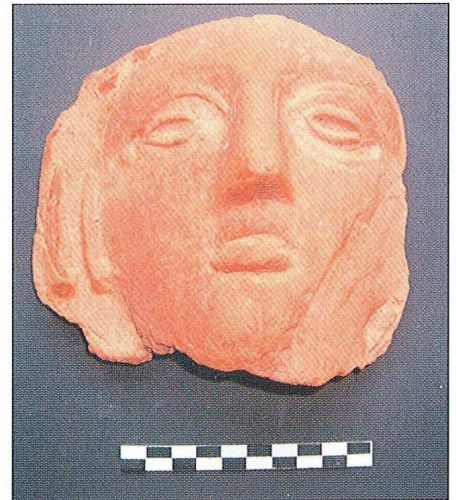
Smještaj: MSO- INV.BR 8931

Dimenzije: visina: 14 cm. širina: 6 cm. dužina: 15 cm.

Boja: 2.5 Y R 6/8 light red

Opis: Antefiks prikazuje mladolico ovalno lice, s velikim malo koso položenim očima nejednakog oblika, naznačenim dvostrukim ovalnim reljefnim linijama, ali bez zjenica. Ispod ravnog nosa su ravna puna usta i obla brada. Od vijenca sačuvao se samo mali ostatak s desne strane, s dvije velike vertikalne crte, a ostalo nedostaje. Stražnja strana koritasto je udubljena i oštećena.

Literatura: OZ 13, T. V, 1



30. ANTEFIKS - INV.BR 6614

Nalazište: vjerojatno Osijek

Okolnosti nalaza: nepoznati

Datum i način nabave: tridesetih godina 20. st.

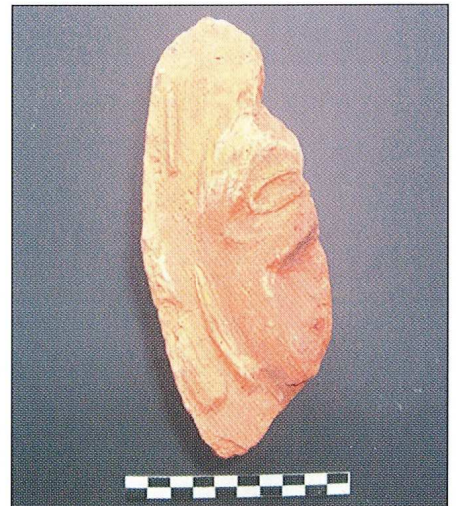
Smještaj: MSO- INV.BR 6614

Dimenzije: visina: 15,5 cm. širina: 10 cm. dužina: 6 cm.

Boja: 2.5 Y R 6/8 light red

Opis: Dio desne strane antefiksa s prikazom ovalnog mladog lica. Sačuvan je dio desnog oka čiji su kapci naznačeni ovalnom reljefnom linijom, a unutar nje sličnom takovom linijom i obris samo oka, zjenica nije označena. Od vijenca sačuvao se samo mali dio s ostatkom vertikalne reljefne crte.

Literatura: OZ 13, T. VIII, 3



31. ANTEFIKS - INV.BR 829

Nalazište: Osijek

Okolnosti nalaza: nepoznate

Datum i način nabave: 1895. g., dar C. F. Nubera

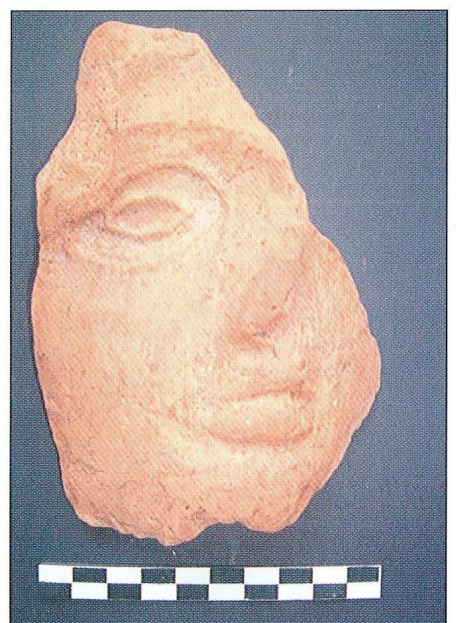
Smještaj: MSO- INV.BR 829

Dimenzije: visina: 14,5 cm. širina: 4 cm. dužina: 9 cm.

Boja: 10 Y R 6/6 brownish yellow

Opis: Ulomak dijela antefiksa, sačuvan je desni dio mladolikog ovalnog lica te dio lijevog obraza. Lijevo oko ima rustikalno izvedenu reljefnu liniju kapaka, a unutar nje je isto tako naznačeno oko bez zjenice. Brada i nos su oštećeni, a između njih su mala puna i zaobljena usta. Stražnja strana je koritasto udubljena, a od nastavka za pričvršćenje kao i od vijenca nije se sačuvao nikakav trag.

Literatura: OZ 13, T. VIII, 4



32. ANTEFIKS - INV.BR 1278

Nalazište: Osijek - Topnička vojarna

Okolnosti nalaza: prilikom kopanja temelja

Datum i način nabave: 1896. g., dar V. Štajna

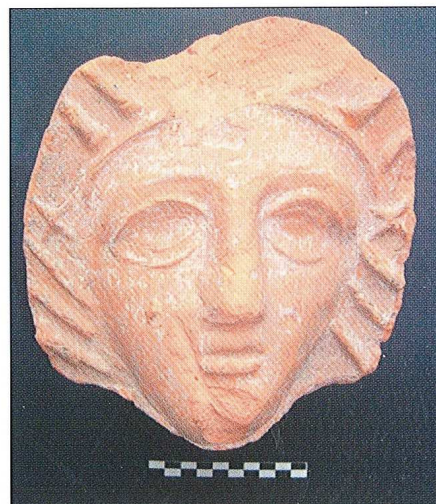
Smještaj: MSO- INV.BR 1278

Dimenzije: visina: 17 cm. širina: 23 cm. dužina: 16 cm.

Boja: 2.5 Y R 6/6 light red

Opis: Antefiks predstavlja ovalno, gore nešto šire mlado lice s krupnim koso položenim očima, s reljefno izraženim kopcima, ali bez zjenica. Ispod krupnog ravnog nosa su mala puna usta i malo oštećena zaobljena brada. Stilizirani kružni vijenac je pri vrhu oštećen, te ukrašen reljefnim crtama zrakasto raspoređenim, a u visini očiju dva zakošena križića, koja su izgleda spojena preko čela tik ispod vijenca nekom vrpcom.

Literatura: OZ 13, T. IV, 2, T. V, 2

**33. ANTEFIKS- INV.BR 19999**

Nalazište: Osijek – Vojarna - Studentski dom

Okolnosti nalaza: P.P.N. 422, SJ. 898, □ J/ 24, ▽ 89.52

Datum i način nabave: 2002.g., sistematska istraživanja

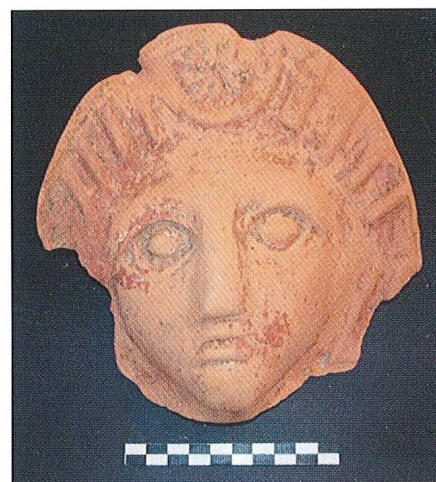
Smještaj: MSO- INV.BR. 19999

Dimenzije: visina: 17.5 cm. širina: 17 cm. dužina: 12.5 cm.

Boja: 7 YR 7/6 reddish yellow

Opis: Antefiks s prikazom mladolikog lica, reljefno naglašenih očiju s ovalnim zjenicama, ravnog nosa i malih reljefnih usta, te zaobljene blago izdužene brade. Vijenac gotovo kružnog oblika ukrašen je okomitim reljefnim crtama, a na vrhu je reljefno izrađena kružnica sa simboličkim cvijetnim motivom. Desna strana vijenca nedostaje. Antefiks je bio obojen crvenom bojom čiji su ostaci mjestimično sačuvani.

Literatura: neobjavljeno

**34. ANTEFIKS- INV.BR. 20117**

Nalazište: Osijek – Vojarna - Poljoprivredni fakultet

Okolnosti nalaza: SJ 1212 □ U/16 ▽ 90.73

Datum i način nabave: 2005. g. zaštitna istraživanja

Smještaj: MSO - INV.BR. 20117

Dimenzije: visina: 16.0 cm. širina: 15.5 cm. dužina: 8.5 cm.

Boja: 7.5YR 7/6 reddish yellow

Opis: Antefiks s prikazom mladolikog lica, reljefno naglašenih očiju s ovalnim zjenicama, ravnog nosa i malih reljefnih usta, te zaobljene blago izdužene brade. Vijenac je gotovo kružnog oblika, ukrašen okomitim reljefnim crtama. Vrh je malo oštećen, s reljefno izrađenom kružnicom sa simboličkim cvijetnim motivom. Desna strana vijenca nedostaje.

Literatura: neobjavljeno



LITERATURA

- ADAM, J., P., 1994, *Roman bulding, Materials and techniques, Roofing materials*, London, 213-214.
- BALINT, K., 1932., *A Gazgyari romai fazekastelep Aquincumban* // Budapest regisegei 1932, 11, Budapest, 321, sl. 325.
- BOURA, M., 2002, *Cataloghi e monografie archeologiche dei Civici Musei di Udine 6- Roma sul Danubio, Da Aquileia a Carnuntum lungo la via dell'ambra*, Udine, 225.
- BULAT, M., 1971, *Rimski antefiksi u Muzeju Slavoniji* // Osječki zbornik, 1971, 13, Osijek, 79-89.
- BUŠKARIOL, F., 1985, *Vid kod Metkovića* // Arheološki pregled, 1985, 24, Ljubljana, 122- 123.
- BUŠKARIOL, F., 1986, *Zaštitna istraživanja u Naroni* // Obavijesti HAD-a, 18/1986,1, Zagreb, 24-26.
- CAMBI, N., 1987, *Antički portreti u Jugoslaviji* // Rimski portret, Novi Sad, 1987, 44- 60, sl. 122-127.
- ČERMOSNIK, I., 1965, *Rimska vila u Višićima* // Glasnik Zemaljskog muzeja, 1965, N.S. sv. XX., Sarajevo, 167-168.
- GUNJAČA, Z., 1972, *Keramika dokument čovjekove prošlosti* // Povremene izložbe Muzeja grada Šibenika, Šibenik.
- FILIPOVIĆ, S.; KATAVIĆ, V., 2006, *Osijek – vojarna - Poljoprivredni fakultet* // Obavijesti HAD-a, 37/2006, 3, Zagreb, 106.
- JANOŠIĆ, I., I., 1988, *Vinkovački antefiks* // Godišnjak 1988, 11, Vinkovci, 115- 118.
- JANOŠIĆ, I., I., 1999, *Vinkovci u svijetu Arheologije*, Vinkovci.
- KOLLER, H., 1999, *Orbis pictus latinus*, Zurich, 341.
- LAZAR, I., 2001, *Celeia - Arheološka podobna mesta*, Celje, 32.
- MATIJAŠIĆ, R., 1996, *Trg portarata- Giardini* // Arheološki nalazi u Puli i Istri tijekom 1995, Pula, 1996, 3-4.
- MINICHREITER, K., 1987, *Arheološko blago Baranje* // Anali Zavoda za znanstveni rad u Osijeku, JAZU 1986-1987, 43- 142.
- MOBIUS, H., 1961, *Uber Masken an provinzialromischen Grabmalern* // Booner Jahrbucher Koln, Graz, 1961, 141- 154.
- MUNSELL, S., 2000, *Color cards*, New Windstor.
- PEJOVIĆ, Z., 1995, *Terakote iz Muzeja Srema*, Zbornik Muzeja Srema, 1995, 1, Sremska Mitrovica, 37-62, sl.6,7.
- PINTEROVIĆ, D., 1978, *Mursa i njezino područje u antičko doba*, Osijek, 1978.
- RNJAK, D., 1979, *Antički teatar na tlu Jugoslavije*, Novi Sad, 1979.
- STARAC, A., 1996, *Nalaz antefiksa u istraživanjima pored Sergijevog slavoluka u Puli* // MG: časopis muzealaca i galerista Istre, 1996, 2, Rovinj, 12-13,
- STARAC, A., 1998, *Nalaz antefiksa u istraživanjima pokraj Sergijevog slavoluka u Puli godine 1995* // Izdanja HAD-a 1998, 19, Zagreb, 251-256.
- STARAC, A., 2000, *Rimsko vladanje u Istri i Liburniji II* // Monografije i katalozi 2000, 10/ II, Arheološki muzej Istre, Pula, str. XXXII, sl. 15.
- SWOBODA, E., 1953, *Carnuntum*, Wien, 1953, 166, T. XLVIII.
- THOMAS, E., B., 1964, *Romische villen in Pannonien*, Budapest, 1964, 294, T. CLXXXIV.
- VELIČKOVIĆ, M., 1957, *Katalog grčkih i rimskih terakota* // Antika III, Narodni muzej, Beograd.
- ŽIŽEK, I., 2002, *Opekarstvo Petovione* // Katalog izložbe Rimljani- steklo, glina, kamen, Pokrainjski muzeji, Celje, Ptuj, Maribor, 100- 102.
- MUZEJI, 1954, *Muzeji i zbirke Zadra*, Zadar, 16.

KRATICE

AMZ	Arheološki muzej Zagreb	OZ	Osječki zbornik, Osijek
GMZ	Glasnik Zemaljskog muzeja, Sarajevo	ZMS	Zbornik Muzeja Srema, Sremska Mitrovica
MZO	Muzej Slavonije Osijek		

INTERNET STRANICE

www.gtj.org.uk
 www.library.csi.cuny.edu
 www.wagna.at

ANTEFIXES FROM THE MURSA AREA

SUMMARY

The problematic case of antefixes from ancient Mursa has already been touched upon by Mirko Bulat who published an article on twenty two antefixes in Osječki zbornik XIII in 1971.

On the basis of style and execution of the decorative parts on faces and cornices the antefixes were typologically divided into three main groups, namely mythological group, portraits and a group of tragic masks. I was hoping to offer answers to Mr. Bulat's open questions with the help of contemporary means of gathering information and new insights unto this matter. For that reason, this paper combines the published antefixes with nine new antefixes found during rescue excavation at Mursa and three antefixes from Mursa at the Archaeological Museum in Zagreb.

Unfortunately, scientific approach to studying antefixes has not changed so that even those rare analogical examples of antefixes together with their photos have been mainly published in catalogues. Such situation makes the context of the finds as well as their

chronological and typological characteristics from being defined.

Numerous and varied in style, thirty four antefixes from the area of Mursa refer to the existence of local workshops which distributed their products over a small area of the province. It is possible that the local workshops developed specific decorative group of portraits. A number of antefixes carrying the image of the empress Sabine, but similar examples have not been found, apart from the antefix from Vinkovci which substantiates the hypothesis about the distribution of antefixes made in local workshops in Mursa.

Regardless of the inadequate scientific approach to this problematic case, antefixes from Mursa point out to the importance of a colony in trade and crafts in that time. Hopefully, future archaeological investigations would determine the location of local workshops and that a more thorough scientific approach would resolve at least some of the issues related to these architectural elements.