



Sveriges lantbruksuniversitet  
Swedish University of Agricultural Sciences

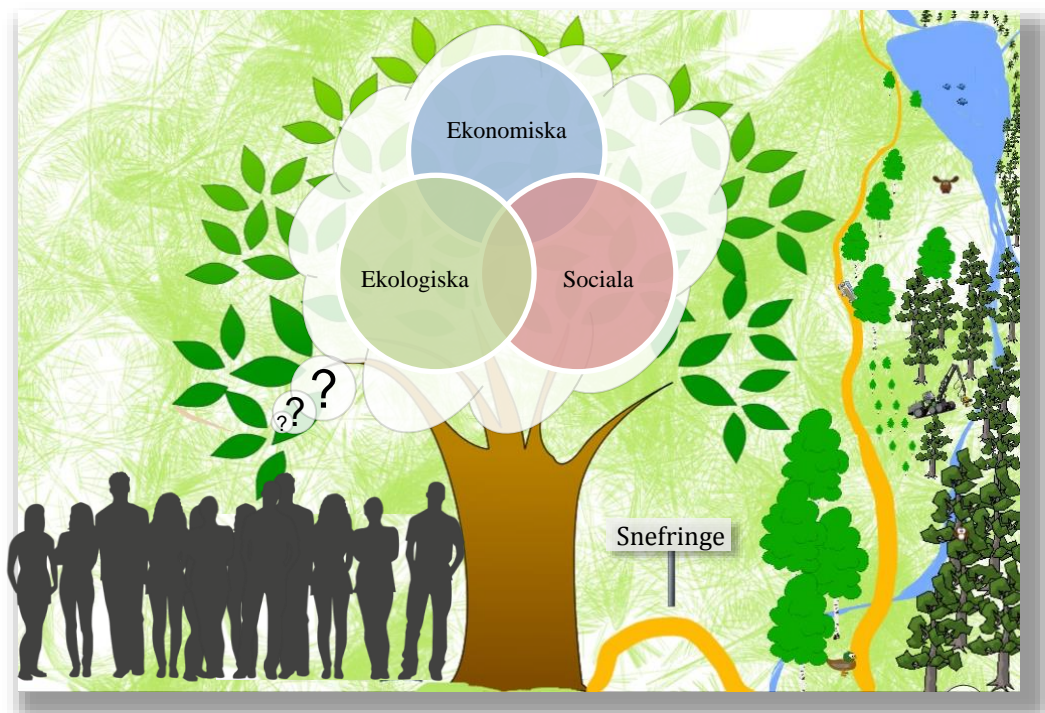
Skogsmästarskolan



# Delägarna i Snefringe Häradsallmänning – synen på skogens värden

*Shareholders of Snefringe Häradsallmänning –  
the View upon Forest Values*

MARTIN VIKTORSSON



Examensarbete i skogshushållning, 15 hp

Serienamn: Examensarbete /SLU, Skogsmästarprogrammet 2019:07

SLU-Skogsmästarskolan

Box 43

739 21 SKINNSKATTEBERG

Tel: 0222-349 50

# Delägarna i Snefringe Häradsallmänning – synen på skogens värden

Shareholders of Snefringe Häradsallmänning – the View upon Forest Values

Martin Viktorsson

**Handledare:** Eric Sundstedt, SLU Skogsmästarskolan

**Examinator:** Staffan Stenhag, SLU Skogsmästarskolan

**Omfattning:** 15 hp

**Nivå och fördjupning:** Självständigt arbete (examensarbete) med nivå och fördjupning G2E med möjlighet att erhålla kandidat- och yrkesexamen

**Kurstitel:** Kandidatarbete i Skogshushållning

**Kursansvarig institution:** Skogsmästarskolan

**Kurskod:** EX0938

**Program/utbildning:** Skogsmästarprogrammet

**Utgivningsort:** Skinnskatteberg

**Utgivningsår:** 2019

**Omslagsbild:** Snefringe häradsallmänning och delägarnas tankar om de ekonomiska, ekologiska och sociala värdena. Bild skapad av Martin Viktorsson.

**Elektronisk publicering:** <https://stud.epsilon.slu.se>

**Serietitel:** Examensarbete/SLU, Skogsmästarprogrammet

**Delnummer i serien:** 2019:07

**Nyckelord:** ekonomiska värden, ekologiska värden, sociala värden



Sveriges lantbruksuniversitet  
Skogsvetenskapliga fakulteten  
Skogsmästarskolan

## FÖRORD

Detta examensarbete är en del av Skogsmästarprogrammets utbildning i Skinnskatteberg. Varje student ska under tredje året skriva ett kandidatarbete som omfattar tio veckor, det vill säga 15 hp på C-nivå. Uppdragsgivare är styrelsen i Snefringe häradsallmänning och arbetet genomfördes under höstterminen 2018 till vårterminen 2019.

Först och främst vill jag tacka Styrelsen i Snefringe häradsallmänning som har gett mig förtroendet för denna mycket intressanta studie. Vidare så har styrelsen agerat som ett bra bollplank och bidragit med givande intervjukvällar vilket de ska ha ett stort tack för. Sedan vill jag tacka alla ombud för att de ställt upp på intervjuerna vilket resulterade i många intressanta kvällar.

Jag vill även tacka alla delägare i Snefringe som svarade på enkäten. Speciellt de som lämnade en liten kommentar. Dessa kommentarer har förgyllt arbetsprocessen när jag har suttit i djupa analyser och hypotesprövningar. När det gäller rapportskrivningen, Excelhantering och statistiska analyser vill jag rikta ett tack till Staffan Stenhag. Under utbildningen är det genom hans övningar och konstruktiva kritik som man har fått kunskapen att genomföra det självständiga kandidatarbetet.

Till sist men verkligen inte minst vill jag tacka min handledare Eric Sundstedt som handlett mig eminent genom examensarbetet.

Skinnskattebergs herrgård, april 2019

*Martin Viktorsson*



# INNEHÅLL

<b>FÖRORD .....</b>	<b>iii</b>
<b>INNEHÅLL .....</b>	<b>v</b>
<b>SAMMANFATTNING .....</b>	<b>1</b>
<b>SUMMARY .....</b>	<b>3</b>
<b>1. INTRODUKTION .....</b>	<b>5</b>
1.1 Svenska skogsägares syn på skogen .....	5
1.2 Allmänningarnas historia .....	7
1.3 Snefringe häradsallmänning .....	8
1.4 Mantal .....	8
1.5 Syfte, begränsningar och frågeställningar .....	9
<b>2. MATERIAL OCH METODER .....</b>	<b>11</b>
2.1 Enkätstudien .....	11
2.1.1 Utformningen av enkäten .....	11
2.1.2 Analys av enkäterna .....	13
2.2 Intervjustudien .....	14
2.2.1 Utformning av intervjuerna .....	15
2.2.2 Analys av intervjuerna .....	15
<b>3. RESULTAT .....</b>	<b>17</b>
3.1 Resultat från enkätstudien .....	17
3.1.1 Ålder- och mantalsfördelning .....	17
3.1.2 Ekonomiska, ekologiska och sociala värden .....	18
3.1.3 Information om Snefringe till delägarna .....	21
3.1.4 Framtidstron inom ett 30-års perspektiv .....	23
3.1.5 Övriga kommentarer .....	24
3.2 Resultat från intervjustudien .....	25
3.2.1 Ekonomiska värdet, jämn utdelning, avverkningstakt och expansion ..	25
3.2.2 Ekologiska, sociala värdet och hållbarhet .....	26
3.2.3 Framtidstron inom ett 30-års perspektiv och engagemang .....	28
3.2.4 Snefringe som förvaltningsform och tröghet .....	28
3.2.5 Sammanfattning av intervjustudien .....	29
<b>4. DISKUSSION .....</b>	<b>31</b>
4.1 Jämförelse av resultatet .....	31
4.2 Tolkning av resultatet .....	31
4.3 Studiens styrkor och svagheter .....	32

4.4 Bortfallsanalys enkätstudien .....	33
4.5 Tillämpning och tips till styrelsen.....	34
4.6 Framtida studier .....	36
4.7 Slutsatser .....	36
<b>5. REFERENSER.....</b>	<b>37</b>
5.1 Publikationer .....	37
5.2 Internetdokument .....	39
5.3 Opublicerat material.....	39
<b>6. BILAGOR.....</b>	<b>41</b>

## SAMMANFATTNING

Denna studie fokuserar på delägarna i Snefringe häradsallmänning. Snefringe är en häradsallmänning som bedriver ett aktivt skogsbruk. Markinnehavet för Snefringe är i dagsläget cirka 7 800 hektar och antalet delägare cirka 540 stycken.

År 1993 beslutade riksdagen att den svenska skogspolitiken ska bestå av två jämställda mål, ett miljömål och ett produktionsmål. Således har människors syn och förväntningar på skogen förändrats. Samtidigt har skogen fått en större roll som förnyelsebar resurs i dagens samhälle. För att lättare kunna fatta strategiska beslut, som inte skapar intressekonflikter, är det viktigt att ha en förståelse för delägarnas syn på och åsikter om Snefringe.

Syftet med föreliggande studie var att identifiera och jämföra delägarnas i Snefringe häradsallmänning syn på de ekonomiska, ekologiska och sociala värdena samt hur de vill få information från Snefringe.

För datainsamling användes en kvantitativ metod i form av en enkätstudie och en kvalitativ metod i form av en intervjustudie. Urvalet för enkätstudien var samtliga delägare i Snefringe häradsallmänning.

I dagsläget tycker delägarna att Snefringe häradsallmänning ska skötas utifrån fördelningen, 46 procent ekonomiska, 30 procent ekologiska och 24 procent sociala värden. Delägarna med mindre än ett tredjedels mantal värderar de ekonomiska värdena lägre än delägarna med fler mantal.

Delägarna vill främst få information om ekonomi och skogsskötsel via mejl eller post. Denna information ska helst komma från styrelse och förvaltare.

Nyckelord: enkät, skog, åsikter, ekonomiska, ekologiska, sociala, förvaltning, hållbarhet.





## SUMMARY

The present study focused on the shareholders (one share equals one *mantal* in Swedish) among Snefringe häradsallmänning. Snefringe is most easily described as a privately-owned community forest that conducts active forestry. Snefringes present land holdings is approximately 7 800 hectares and the number of shareholders is approximately 540.

In 1993 the Swedish parliament decided that Swedish forest policy should consist of two equal goals, one environmental goal and one production goal. Therefore, people's view and expectations of the forest have changed. At the same time, the forest has become increasingly more important as a renewable resource today. In order to make strategic decisions that don't create conflicts of interest, it is important to understand the shareholders view and opinions about Snefringe.

The purpose of this study was to identify and compare the view of the economic, ecological, and social aspects among Snefringe häradsallmänning's shareholders. Furthermore, the purpose was to investigate how and which type of information the shareholders want from Snefringe.

For data collection, one quantitative method was used in the shape of a questionnaire and one qualitative method was used in the shape of several interviews. The sample distribution for the questionnaire consisted of all the shareholders in Snefringe häradsallmänning.

The conclusions of the present study are that the shareholders think that Snefringe should be managed based on the following distribution; 46 percent economical, 30 percent ecological and 24 percent social values. The shareholders with less than a third of a *mantal* value the economic values lower than the shareholders with several *mantal*.

The shareholders want to receive information about finances and forest management via mail or e-mail. This information should preferably come from the board of Snefringe and the foresters.

Keywords: questionnaire, forest, opinions, ecological, social, management, sustainability.



# 1. INTRODUKTION

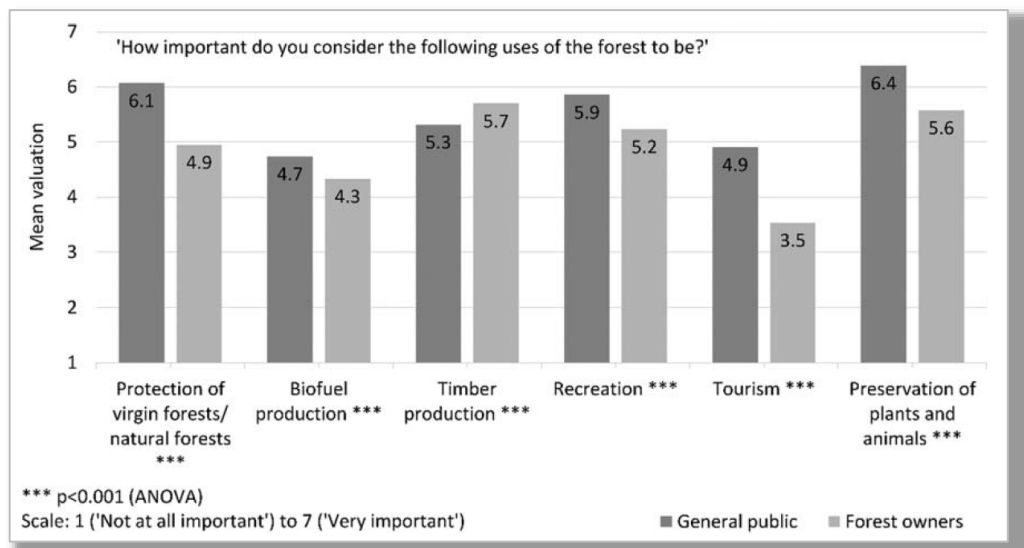
Nedan presenteras introduktionen för denna studie. Först introduceras liknande studier om svenska skogsägares syn på skogen. Sedan följer allmänningarnas historia och en kort historik om Snefringe häradsallmänning samt hur den ser ut i dagsläget. Vidare förklaras vad begreppet mantal innebär. Slutligen presenteras syftet, begränsningarna och frågeställningarna för denna studie.

## *1.1 Svenska skogsägares syn på skogen*

Om man ser till människors syn på skogen som en resurs visar studierna tydligt att människors syn och förväntningar på skogen har förändrats. Studier visar att de ekologiska och sociala värdena från skogen har blivit mer betydelsefulla samtidigt som det ekonomiska värdet kan uppfattas som mindre betydelsefullt (Nordlund & Westin, 2010).

Den skogspolitik som beslutades av riksdagen år 1993 kännetecknas av två jämställda mål – ett miljömål och ett produktionsmål (Skogsstyrelsen, 2017). Intentionerna med miljö- och produktionsmålet var att skapa en större variation i skogsbruket (Holmgren & Arora-Jonsson, 2015). Således har skogspolitiken det senaste decenniet börjat förespråka större hänsyn till skogslevande arter och dess livsmiljöer (ekologiska värden) (Uliczka, Jansson & Angelstam, 2004). Det betyder dock inte att skogsbruket har minskat eftersom bruttoavverkningen ökade med 32 procent i Sverige under 20-årsperioden mellan åren 1990 – 2010 (Haugen, Karlsson & Westin, 2016). Av figur 1 framgår att produktionsskogar av timmer fortfarande är det som svenska skogsägare värdesätter högst (Haugen, 2015).

Förutom den nya skogspolitiken kan orsaken till den nya synen på skogen delvis bero på att det sker en ständig urbanisering vilket gör att avståndet mellan människor och skog ökar. Vidare så har sysselsättning i den primära sektorn minskat vilket resulterar i färre människor som är beroende av skogen (Nordlund & Westin, 2010). Högre utbildning och inkomst kan också ligga till grund för ett lägre ekonomiskt intresse av skogen (Haugen, Karlsson & Westin, 2016).



**Figur 1.** Synen på skogens värden utifrån allmänheten och skogsägare. Det lägsta värdet är ett (inte alls viktigt) och det högsta värdet är sju (mycket viktigt) (Haugen, s. 421 – 434, 2015).

Med Sveriges långa historik av skogsbruk har man tidigare fokuserat mycket av forskningen på att ta reda på hur åsikter har formats och uttryckts i ekonomiska termer. Människors generella och specifika värderingar påverkar vilken syn och i sin tur hur man sköter skogar. I Sverige finns en stor grupp skogsägare som starkt värdesätter synsättet att skogen övervägande borde nyttjas för de ekonomiska värdena (timmerproduktion), samtidigt som man vill bevara skogen (miljöproduktion). Detta markerar att det finns en potentiell intern konflikt om de båda alternativen är lika attraktiva. Det är viktigt att identifiera sådana konflikter då de i framtiden kan leda till konsekvenser för den framtida skogsskötseln (Nordlund & Westin, 2010).

Dagens skogar karakteriseras av många användningsområden och intressen för hur skogarna ska skötas. Människor har åsikter om de flesta saker – skog och skogsskötsel som föremål är inget undantag (Nordlund & Westin, 2010). Med delade åsikter om hur skogen borde och inte borde skötas kan intressekonflikter uppstå (Kardell, 2004; Nordlund & Westin, 2010). Andra studier visar även att hur skogsägare värdesätter skogar för produktion, ekologi eller rekreation i nästa steg också har implikationer för synsätt och skötsel av skogarna (Eriksson, 2017).

I debatten framhävs även att skogen utgör en viktig del för friluftsliv och rekreationssyften (sociala värden) (Nordlund & Westin, 2010). Vidare så spelar skogen en viktig roll i omställningen till ett hållbart samhälle med förnyelsebara resurser (Holmgren & Arora-Jonsson, 2015; Klingström, 2018; Nordqvist, 2018).

”Det är uppenbart att skogen inte räcker till allt. Frågan är hur man ska prioritera”.

(Fornling, 22 februari 2019, s. 2)

## ***1.2 Allmänningarnas historia***

Allmänningarnas uppkomst i Sverige skedde i takt med att människorna gick från samlar- och jägarstadiet till att bruka jorden. Människorna krävde då fast bosättning med tillhörande mark. De områden som då ej upptagits av byarnas egna marker kom att kallas "almaeningerne". När byarnas egna marker blev hårt utnyttjade uppstod krav på gemensamma bestämmelser för allmänningarnas utnyttjande (Rosendal, 1998).

Häradena och hundare är de äldsta kända områdesindelningarna som skedde kring Mälardalen. Ordet härad har en betydelse av "bygd". Ordet hundare har en anknytning till räknebegreppet "hundratals". De första indelningarna av härad och hundare skedde runt 200-talet, eftersom det var den tidigast möjliga uppkomsten av fast boende på jordbruk kring Mälardalen. Den absolut senaste indelningen av härad och hundare skedde under 1000-talet enligt språkforskarna men den senaste tänkbara uppkomsten är 600-talets senare hälft (Rosendal, 1998).

De första skriftliga källorna från allmänningar kommer från 1200-talet. På 1600- och 1700-talen nyttjades utmarkerna på allmänningen till husbehov av bönder med mantal. Husbehovsprincipen innebar att de med störst husbehov, som till exempel de större familjerna, hade större rätt att nyttja allmänningarna. Markägare med en större gård hade nödvändigtvis inte större rätt att nyttja allmänningen än en mindre gård. Under 1700-talet präglades allmänningarna av hård kontroll efter den nya riksomfattande lagen av Magnus Eriksson (Hill & Töve, 2018).

Under 1800-talet utsattes allmänningsskogarna för bränder och bönderna fick inte ut mycket av skogarna samtidigt som de var missnöjda och försökte motarbeta lagarna (Lovén, 2007). Innan år 1824 fick man ej skifta allmänningsskogar. Allmänningsskogarna var då en sorts oskiftade utmarker liknande kronoparker och byaskogar. Kronoparker tillhörde kronans enskilda egendom och nämns första gången i Magnus Erikssons landslag. Byaskogar räknades som byarnas enskilda skogar där byborna hade mycket självbestämmanderätt över skogen (Hill & Töve, 2018). Det var år 1823 som Magnus Dankwardt kom med förslaget att allmänningarna skulle återgå i intressenternas ägor och att man skulle kunna skifta dem. Förslaget beslutades av kung Karl XIV Johan. Efter det började uppdelningarna av allmänningarna som upphörde år 1870. Då hade cirka 62 000 hektar mark delats upp mellan delägarna (Lovén, 2007).

Allmänningarnas historia präglas bl.a. av en ifrågasatt äganderätt. År 1915 kommer ett förslag från Sydsvenska Skogsvårdskommittén där man ansåg att häradsallmänningarna skulle bilda revir på 12 500 hektar som skulle tillfalla Domänstyrelsen. Frågan om äganderätten löstes år 1932 då den första särskilda lagen om häradsallmänningar tillkom. Lagen kom att betyda att förvaltningen av allmänningarna tillfaller delägarna och ska bedrivas av deras styrelser. Lagen om häradsallmänningar omarbetades och moderniserades år 1952 (Lovén, 2007; Sveriges Riksdag, 2012, länk A).

I Sverige finns det idag 60 stycken häradsallmänningar belägna i Svealand och norra Götaland och deras sammanlagda skogsmarksareal är 120 000 hektar (Sveriges Häradsallmänningförbund, 2018). Dessa ägs av de inom häradet mantalssatta gårdarna (Kardell, 2003). En häradsallmänning klassas som en

samfällighet och därmed som en juridisk person. En samfällighet är mark eller vattenområde som ägs av flera fastigheter ihop. Fastigheterna kan tillhöra antingen fysiska eller juridiska personer. Samfällighetsföreningen är den som förvaltar samfälligheten. En samfällighetsförening är en juridisk person där delägarna är ägare av de fastigheter som har andel i samfälligheten (Lantmäteriet, 2019, länk B).

### ***1.3 Snefringe häradsallmänning***

Snefringe häradsallmänning ligger i Västmanlands län och omfattar idag cirka 7 800 hektar. På 1860-talet bestod Snefringe av tre allmänningar; Lisjö, Berg och Svedvi med var sin skogvaktare och en gemensam styrelse. De äldsta dokumenten från Snefringe häradsallmänning är en karta från år 1682 samt ett skattelägningsdokument från år 1722. År 1866 kom en förordning angående hur de allmänna skogarna i riket skulle skötas. I den nya förordningen var det första gången det nämndes utdelning till delägarna och då skaffade sig Snefringe häradsallmänning sin första inbundna protokollsbok.

Den elfte april år 1876 på Västerås slott fastslogs ett reglemente som kom att gälla för Snefringe häradsallmänning. År 1905 beslutade styrelsen att köpa Wahlsta gård för 70 000 kronor varav 530 tunnland (cirka 214 ha) bestod av skog. År 1908 köpte man Hemlinge som omfattade omkring 1 000 tunnland skogsmark alltså cirka 404 hektar (Lovén, 2007). Från år 1915 till 1968 förvärvades sammanlagt 535 ha på Snefringe vilket är en ökning med 11 procent (Berglund & Hedlund, 1968).

I nuläget består Snefringe häradsallmänning av cirka 7 800 ha skogsmark varav 6 700 ha är produktiv skogsmark fördelat över socknarna; Berg, Kolbäck, Munktorp, Ramnäs, Rytterne, Sura, Svedvi och Säby. Allmänningen är idag certifierad genom medlemskap i Mellanskog enligt PEFC-standarderna och den årliga avverkningen är cirka 30 000 m<sup>3</sup>sk (SkogsAktuellt, 2005; Snefringe häradsallmänning, 2018).

Skogsbruket på Snefringe skall bedrivas utifrån stadgar, skogsbruksplaner, skogsvårdslagen och häradsallmänningenslagen för att skapa ett jämnt och för delägarna tilltalande ekonomiskt utfall. Antalet mantal i allmänningen är cirka 408 stycken och de är fördelade på cirka 540 stycken medlemmar (SkogsAktuellt, 2005; Snefringe häradsallmänning, 2018).

### ***1.4 Mantal***

Ordet mantal kommer från fornsvenskan om antal män eller människor. På 1600-talet innebar ett mantal en gård i fastighetssammanhang. En gård med ett mantal ska ha tillräckligt med åkrar, ängar, skog och fiskevatten för att kunna försörja en familj. Det innebär att arealen därför kan variera mellan lika stora mantal (Bäckmark, 2014).

Mantal var även ett skattemått som gällde för hela Sverige på 1600-talet. I takt med skatteförändringar kunde mantalet öka eller minska. År 1932 slog man fast att det är det ursprungliga mantalet, det så kallade oförmedlade mantalet som

gäller för mantalets storlek. Det med motiveringen att en sänkt skattekraft inte borde minska tidigare gällande storlek på mantal (Lovén, 2007).

Grunden för hur stor del respektive delägare har i en samfällighet och en häradsallmänning styrs av antalet mantal. I Snefringe häradsallmänning är det mantalet som styr hur stor utdelning varje delägare tilldelas (Lovén, 2007).

### ***1.5 Syfte, begränsningar och frågeställningar***

Snefringe häradsallmänningens syfte är att bedriva skogsbruk (Lindberg, 2016). Ingemarson, Lindhagen & Eriksson (2006) menar att ha en förståelse för skogsägarens mål är viktigt för att lyckas främja ett framgångsrikt och hållbart skogsbruk. Därför var det aktuellt att undersöka hur delägarna prioriterade mellan de ekonomiska, ekologiska och sociala värdena. Med kunskapen om delägarnas prioriteringar och synsätt kan det också vara lättare för Snefringe häradsallmänningens styrelse att fatta strategiska beslut.

Syftet med föreliggande studie var att identifiera och jämföra delägarnas i Snefringe häradsallmänning syn på de ekonomiska, ekologiska och sociala värdena samt hur de vill få information från Snefringe.

Avgränsningarna i studien gjordes så att de bakomliggande värdena i varje del i de ekonomiska, ekologiska och sociala värdena t.ex. jämn utdelning, expansion och hållbarhet bara identifierades i intervjustudien. Studien ämnade därmed inte att gå in i detalj på vad varje delägare tycker om ekonomiska, ekologiska och sociala värdena då det hade medfört en omfattande enkätstudie vilket i sin tur kunde resultera i en lägre svarsfrekvens.

Denna studie syftade till att besvara följande huvudfrågor:

- Hur tycker Snefringes delägare att Snefringe ska skötas utifrån ekonomiska, ekologiska och sociala värden?
- Vilken sorts information vill Snefringes delägare få från Snefringe häradsallmänning?
- Hur vill Snefringes delägare få information om Snefringe häradsallmänning?

Förutom de ovannämnda frågeställningarna tar studien även upp frågor om framtidstron inom ett 30-års perspektiv, jämn utdelning, avverkningstakten, expansion, hållbarhet, förvaltningsform, tröghet i förvaltningsform samt delägarnas generella engagemang för Snefringe häradsallmänning.





## 2. MATERIAL OCH METODER

I texten nedan följer en beskrivning av de metoder som har använts för studien och varför just de metoderna valdes. För insamling av data till studien användes en kvantitativ och en kvalitativ metod. Först presenteras den kvantitativa metoden som bestod av en enkätstudie och sedan den kvalitativa metoden som bestod av en intervjustudie. För att få en grundläggande förståelse för Snefringe häradsallmänning och för att samla fakta och information användes sökmotorer på internet samt litteratur i form av bl.a. böcker, tidskrifter, affärsplan och årsredovisning. Den mest relevanta informationen användes sedan för att skriva inledningen till rapporten.

### 2.1 Enkätstudien

För att få ett stort urval och en nyanserad bild av Snefringes delägares syn på skogens värden användes en kvantitativ metod. Den kvantitativa metoden gick ut på att göra en enkätstudie utifrån delägarna i Snefringe. Målet med urvalet för enkätstudien var att fånga en variation i ålder och antal mantal. Urvalet blev därför samtliga 529 delägare i Snefringes häradsallmänning.

Trost och Hultåker (2017) menar att man får en högre svarsfrekvens då man använder ett fysiskt brevutskick i jämförelse med en webbenkät. Det, tillsammans med anledningen att det endast fanns ett register över delägarnas fysiska adresser och ej e-postadresser, var anledningen till att enkätundersökningen skedde via fysisk post. Kontakterna till delägarna fanns att tillgå genom Snefringes ekonomiska förvaltning Modern Ekonomi AB i Hallstahammar. Utskicket av enkäten till delägarna skedde därför genom detta företag. Enkäterna skickades ut i mitten av januari år 2019 med en svarstid på cirka två och en halv vecka.

Tillsammans med enkäten följde även ett informationsblad som beskrev syfte, svarstid och värdet av deltagandet. I informationsbladet fanns även en faktaruta om Snefringe häradsallmänning för att delägarna skulle få grundläggande information om häradsallmänningen (se bilaga 2). Brevet innehöll även ett separat frankerat svarskuvert vilket enligt Trost och Hultåker (2017) skyddar konfidentialiteten och ökar svarsfrekvensen.

#### 2.1.1 Utformningen av enkäten

Vid utformning av enkäten var första steget att bearbeta vad styrelsen ville få ut av studien. Kontakten skedde via två träffar med styrelsen. Efter övervägande med styrelsen stod det klart att styrelsen ville få svar på följande frågeställning:

- Hur tycker Snefringes delägare att Snefringe ska skötas utifrån ekonomiska, ekologiska och sociala värden?

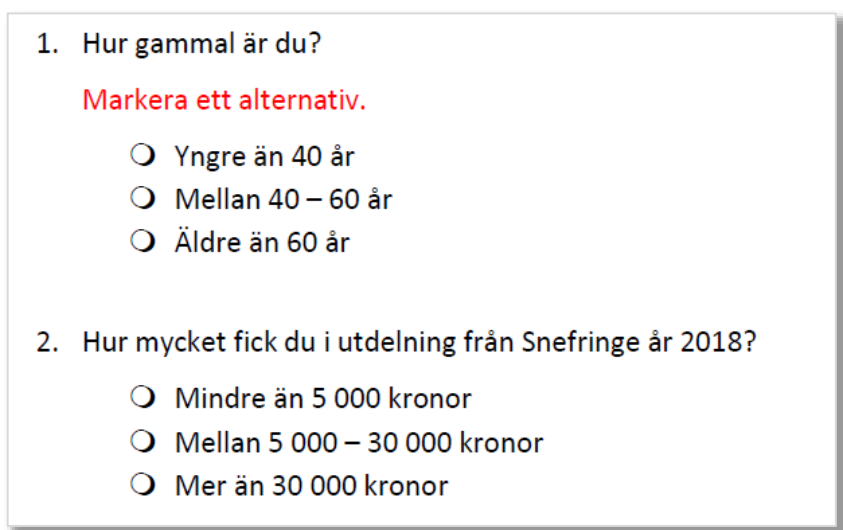
Svaren på frågorna var tänkt att ge styrelsen ett delägardirektiv som sedan ska kunna användas för att lättare kunna ta strategiska beslut. Frågorna utformades så att delägarna var tvungna att prioritera mellan de ekonomiska, ekologiska och sociala värden (se bilaga 1, fråga 3). Det gjordes eftersom respondenterna inte

skulle kunna svara med full poäng på alla tre områdena ekonomiska, ekologiska och sociala värdena. Nästa steg var att kontakta Snefringes ombud för att fånga deras syn på enkäten. Kontakten skedde via mejl där ombuden fick se en tidig version av enkäten och svara på ett antal frågor (se bilaga 3). Svaren från de frågorna sammanställdes sedan för att mynna ut i följande frågeställningar:

- Vilken sorts information vill Snefringes delägare få från Snefringe häradsallmänning?
- Hur vill Snefringes delägare få information om Snefringe häradsallmänning?

Resultatet av dessa frågor var tänkt att ge svar på hur Snefringe häradsallmänning ska nå ut med information till delägarna. Tanken bakom denna fråga är också att man genom information kan skapa ett större engagemang hos delägarna. När nödvändig information hade samlats om vad enkäten skulle avhandla började arbetet med att bearbeta hur enkäten och dess frågor skulle se ut. Enkäten utformades i MS Word och när styrelse, handledare och studenten kände sig nöjda med enkäten ansågs den redo för utskick. Antalet frågor i enkätstudien blev sju stycken (se bilaga 1).

En huvudregel när man utformar enkätfrågorna är att frågorna ska vara lätta att besvara. Åldern är en sakfråga och kan uppfattas som impertinent eller oartig. Ett annat problem med frågan om ålder är att man helt enkelt inte vet hur långt ifrån födelsedagen man befinner sig och att man ligger på gränsen och snart ska fylla år (Trost & Hultåker, 2017). Vid utformning av frågan om delägarnas ålder och utdelning gjordes dessa sakfrågor lätta att besvara genom att bara bestå av tre svarsalternativ (se figur 2). Med tre svarsalternativ var också tanken att ingen grupp skulle känna sig utpekad.



1. Hur gammal är du?

Markera ett alternativ.

- Yngre än 40 år
- Mellan 40 – 60 år
- Äldre än 60 år

2. Hur mycket fick du i utdelning från Snefringe år 2018?

- Mindre än 5 000 kronor
- Mellan 5 000 – 30 000 kronor
- Mer än 30 000 kronor

**Figur 2.** De två första frågorna i enkäten till delägarna i Snefringe häradsallmänning där båda frågorna har tre svarsalternativ.

När man använder fasta svarsalternativ är problemet att man blir låst i möjligheterna att variera analysen. Problemet med öppna frågor är att det är

tidskrävande att bearbeta. Ett annat problem med öppna frågor är också att man är osäker på vad man egentligen anser och inte svarar alls (Trost & Hultåker, 2017). Enkäten till Snefringe häradsallmänningens delägare består av fasta svarsalternativ förutom i en av frågorna där delägarna skall poängsätta tre olika alternativ (fråga tre). På fyra utav de sju frågorna finns det en rad där man kan skriva sina egna kommentarer. I slutet av enkäten finns även utrymme för egna kommentarer och synpunkter. De kommentarsfälten är till för att få in ytterligare tankar och åsikter hos de delägare som vill utveckla sina svar.

### 2.1.2 Analys av enkäterna

För att sammanställa och analysera enkäterna användes programmet MS Excel. Av de totalt 529 delägarna erhöles enkätsvar från 257 stycken, varav 10 stycken hade uppgett felaktiga och 25 stycken ej ifyllda svar. Felaktiga svar behandlades och togs bort separat för samtliga sju frågor i enkäten (se tabell 2 i *resultatdelen*). På fråga tre (se figur 3) i enkäten var åtta svar över eller under 21 poäng. Poängen på de åtta svaren gjordes om till andelar i procent och multiplicerades sedan med 21 för att få samma vikt som övriga svar på enkäten. Efter bortsortering av felaktiga svar sammanställdes delägarnas svar för varje fråga.

3. Utifrån hur du vill att Snefringe ska skötas ska du nu fördela **21** poäng på nedanstående tre alternativ: **ekonomiska**, **ekologiska** och **sociala** värden.

**OBS alla 21 poäng måste användas.**

Alternativ	Poäng	Exempel
<b>Ekonomiska värden</b> ( <i>långsiktig, jämn utdelning, expansion, produktionshöjande åtgärder</i> ).		7
<b>Ekologiska värden</b> ( <i>naturhänsyn, biologisk mångfald, viltvård, naturvårdsavsättningar, naturvårdshuggningar</i> ).		7
<b>Sociala värden</b> ( <i>jakt, kulturarvet, kulturmiljövård, tätortsnära rekreation, hänsyn till allmänheten</i> ).		7
<b>Summa</b>		21

Egen kommentar \_\_\_\_\_

**Figur 3.** Fråga tre i enkäten till delägarna i Snefringe häradsallmänning, summan av de poäng man fördelar på de ekonomiska, ekologiska och sociala värdena skall uppgå till 21.

Hypotesprövningar är ett sätt inom vetenskapliga undersökningar att testa olika påståenden. Med en hypotesprövning är målet att bevisa eller motbevisa dessa påståenden eller hypoteser. Metoden bevisar dock inte en hypotes helt säkert då resultatet kan bli bevisat till 95 %, 99 % eller 99,9 % sannolikhet (Stenhag, 2017).

Signifikansnivån är det mått som anger hur stor sannolikhet det är att en riktig hypotes är fel, t.ex. en signifikansnivå på 5 % innebär att det är 5 % risk att hypotesen inte stämmer. I denna studie används tre signifikansnivåer 5 %, 1 % och 0,1 %, när man kan förkastar en hypotes på 5 % signifikansnivån innebär det enstjärnig signifikans (\*), 1 % innebär tvåstjärnig signifikans (\*\*) och 0,1 % trestjärnig signifikans (\*\*\*). I hypotesprövningen eftersträvar man fler stjärnor eftersom det innebär en säkrare slutsats (Stenhag, 2017).

Med funktionen *Filtrera* i MS Excel jämfördes fråga tre till sju för att hitta variationer i respondenternas svar beroende på variablerna ålder och utdelning. För hypotesprövningarna delades resultatet in i tre grupper för ålder samt tre grupper för antal mantal. Sedan gjordes hypotesprövningar för att säkerställa skillnader mellan dessa grupper. I figur 4 visas den formeln som användes vid hypotesprövningarna som hade en signifikant säkerställd nivå.

$$Z = \frac{(\bar{x}_1 - \bar{x}_2) - (\mu_1 - \mu_2)}{\sqrt{\frac{s_1^2}{n_1} + \frac{s_2^2}{n_2}}}$$

**Figur 4.** Formel för hypotesprövning med två stickprov ( $n \geq 30$ ), angående  $\mu_1 - \mu_2$  (Stenhag, s. 180, 2017).

I frågan om utdelning (se figur 2) svarade respondenten i kronor. Alternativen för utdelningsstorlek gjordes om till tre grupper med antal mantal. Grupperna fick benämningarna:

- liten* = mindre än 1/3 mantal
- mellan* = mellan 1/3 och 2 mantal
- stor* = mer än 2 mantal

I *resultatet* nämns  $n$  vid ett antal tillfällen,  $n$  är antalet element i stickprovet.

## 2.2 Intervjustudien

För att få en djupare förståelse för Snefringes delägares syn på skogens värde användes en kvalitativ metod. Den kvalitativa metoden gick ut på att göra en intervjustudie av några delägare i Snefringe. Målet med intervjustudien var att fånga åsikter som det ej fanns utrymme för i enkätstudien. Urvalet blev samtliga fem stycken styrelseledamöter och tio stycken ombud för Snefringe. Målet med urvalet var att fånga en grupp med mycket information, kunskap och inblick om Snefringe samt delägarna. Enligt Trost (2010) är urvalet för denna intervjustudie ett så kallat bekvämlighetsurval eller rent bekvämlighetsurval, man väljer individer för studien subjektivt.

I januari och februari år 2019 genomfördes sju stycken kvalitativa fokusgruppintervjuer hemma hos de intervjuade personerna. En fokusgruppintervju är en typ av intervju där de som intervjuas för samtalet samtidigt som intervjuaren styr fokus på samtalet så att de inte hamnar alltför långt från temat och ämnet. Tidsåtgången för varje intervju var 30 till 90 minuter beroende på diskussionsdynamiken. Grupperna för intervjuerna arrangerades så att de med geografisk närhet till varandra intervjuades samtidigt. Enligt Häger (2001) skapas en trygghetskänsla när man träffas på den intervjuades hemmaplan.

Intervjuerna för denna studie kallas fokusintervjuer och inte djupintervjuer eftersom de hade ett fokus d.v.s. de var strukturerade och hade ett tema om Snefringe. En djupintervju kräver mer psykologisk inriktning och tänkande än de så kallade fokusintervjuerna. Intervjuerna för denna studie genomfördes parvis (två intervjuade personer) och vid ett tillfälle med tre personer och kallas därför för gruppintervjuer.

En av anledningarna till att denna studie använde sig av gruppintervjuer är att det då sker en interaktion som kan ge större insikt om åsikter och att det skapas en diskussion där de intervjuade samt intervjuaren kan bygga vidare på varandras idéer (Kylén, 2004; Trost, 2010). En annan anledning till valet av gruppintervjuer var även tidsbristen då både en kvalitativ och kvantitativ studie utfördes.

### **2.2.1 Utformning av intervjuerna**

Vid utformning av intervjufrågorna användes huvudfrågorna för denna studie (se rubrik *1.4 syfte & frågeställningar*) plus följande frågor: delägarnas framtidstro inom ett 30-års perspektiv, jämn utdelning, avverkningstakten, expansion, hållbarhet, förvaltningsform, tröghet i förvaltningsform samt delägarnas generella engagemang. Frågorna som ställts har till största del varit öppna frågor med ett antal följdfrågor om ekonomiska, ekologiska och sociala värden från Snefringe häradsallmänning (se bilaga 4).

I en standardiserad studie ställs alla frågor på samma sätt, i en intervjustudie innebär det att alla intervjuer och frågor skall läsas upp på samma sätt t.ex. tonfall, formulering, ordning och förklaring. Låg standardisering innebär motsatsen, där är variationsmöjligheterna i intervjun stora (Trost, 2010).

Fokusgruppintervjuernas utformning och utföring för denna studie har delvis varit standardiserade då hela urvalet har fått samma frågor. Frågornas ordningsföljd, tonfall, formulering och förklaring har dock varit olika beroende på intervjutillfälle. Detta då ambitionen för fokusgruppintervjuerna var att skapa en diskussion och ställa motfrågor på det som diskuterades av de intervjuade. Det innebär att en ny fråga bara ställdes antingen då diskussionsämnet var ”tömt” eller då de intervjuade var utanför ”fokusområdet”. Semistrukturerade intervjuer är enligt Dalen (2013) en typ av intervju där samtalet är inriktat på bestämda ämnen som intervjuaren har valt ut. Intervjupersonen kan då svara tämligen fritt, frågor kan läggas till och dras ifrån under intervjuens gång.

### **2.2.2 Analys av intervjuerna**

Intervjuer och framförallt analys av intervjuer är tidskrävande men ger direkt tillgång till relevant information för studien i form av primärdata (Björklund & Paulsson, 2003). Nedan beskrivs bearbetningen av intervjuerna kortfattat, de kan beskrivas i tre steg, transkribering, sammanställning och tolkning. Samtliga sju intervjuer spelades in för att sedan genom hemsidan (Elliot Bentley, 2019, Länk C) transkriberas. Under transkriberingen blev intervjuerna ordagrant nedskrivna i text och tidsåtgången för det var en till tre timmar per intervju. I programmet MS Excel gjordes sedan en matris (se tabell 1) där alla svaren sammanställdes i ett *arbetsblad* för att sedan kondenseras och tolkas.

**Tabell 1.** Exempel på hur en matris kan skapa en översiktlig form av intervjuer. Matrisen består av ett antal vågräta rader (frågor) och lodräta kolumner (personer) samt sammanfattning, slutsats för varje individ och fråga (Kylén, s. 164 – 166, 2004)

	<b>Anna</b>	<b>Bertil</b>	<b>Cilla</b>	<b>Sammanfattning</b>
<b>Fråga 1.</b> Hur arbetar du idag?	XXXXXXXXXX XXXXXXXXXX	XXXXXXXXXX XXXXXXXXXX	XXXXXXXXXX XXXXXXXXXX	XXXXXXXXXX XXXXXXXXXX
<b>Fråga 2.</b> Hur kommer det sig att du arbetar på det sättet?	XXXXXXXXXX XXXXXXXXXX	XXXXXXXXXX XXXXXXXXXX	XXXXXXXXXX XXXXXXXXXX	XXXXXXXXXX XXXXXXXXXX
<b>Fråga 3.</b> Hur bedömer du ditt arbetssätt och er gemensamma effektivitet?	XXXXXXXXXX XXXXXXXXXX	XXXXXXXXXX XXXXXXXXXX	XXXXXXXXXX XXXXXXXXXX	XXXXXXXXXX XXXXXXXXXX
<b>Fråga 4.</b> Vilka förslag har du för att ni ska kunna arbeta bättre?	-XXXXXXXXXX XXXXXXXXXX -XXXXXXXXXX XXXXXXXXXX	-XXXXXXXXXX XXXXXXXXXX -XXXXXXXXXX XXXXXXXXXX	-XXXXXXXXXX XXXXXXXXXX -XXXXXXXXXX XXXXXXXXXX	-XXXXXXXXXX XXXXXXXXXX -XXXXXXXXXX XXXXXXXXXX
<b>Sammanfattning och kommentarer</b>	XXXXXXXXXX XXXXXXXXXX	XXXXXXXXXX XXXXXXXXXX	XXXXXXXXXX XXXXXXXXXX	
<b>Slutsats</b>	XXXXXXXXXX XXXXXXXXXX	XXXXXXXXXX XXXXXXXXXX	XXXXXXXXXX XXXXXXXXXX	

Nedan följer några meningar som beskriver förutsättningar som fanns vid analys och tolkning av föreliggande intervjustudie. Dalen (2013) menar att det är fullt möjligt att använda texterna från transkriberingen i tolkningsprocessen. Trost (2010) påpekar att det finns många sätt att analysera och tolka intervjuer på och några gemensamma spelregler finns inte. Det innebär att tolkningen är beroende av intervjuarens uppfattning. Eftersom urvalet för denna intervjustudie är ett så kallat bekvämlighetsurval, är urvalet inte representativt i statistisk mening. Det viktigaste är därför att påvisa generella samband samt mönster och inte att hur många det är som uppvisat ett givet mönster eller given variant.

### 3. RESULTAT

Nedan presenteras resultatet från denna studie. Först presenteras resultaten från enkätstudien följt av resultaten från intervjustudien. Huvudfrågorna samt frågan om delägarnas framtidstro inom 30 år kommer för denna studie besvaras i både resultatet från enkätstudien och i intervjustudien. Var uppmärksam på att skalan för procentsatserna i figurerna varierar för att man tydligt ska kunna tyda resultaten.

Studiens övriga frågor som behandlar, jämn utdelning, avverkningstakten, expansion, hållbarhet, förvaltningsformen, tröghet i förvaltningsform, delägarnas generella engagemang för Snefringe häradsallmänning presenteras i resultatet för intervjustudien. Samtliga delaktiga i studien lovades anonymitet, således refereras samtliga citat i texten anonymt till enkätstudien eller intervjustudien.

#### 3.1 Resultat från enkätstudien

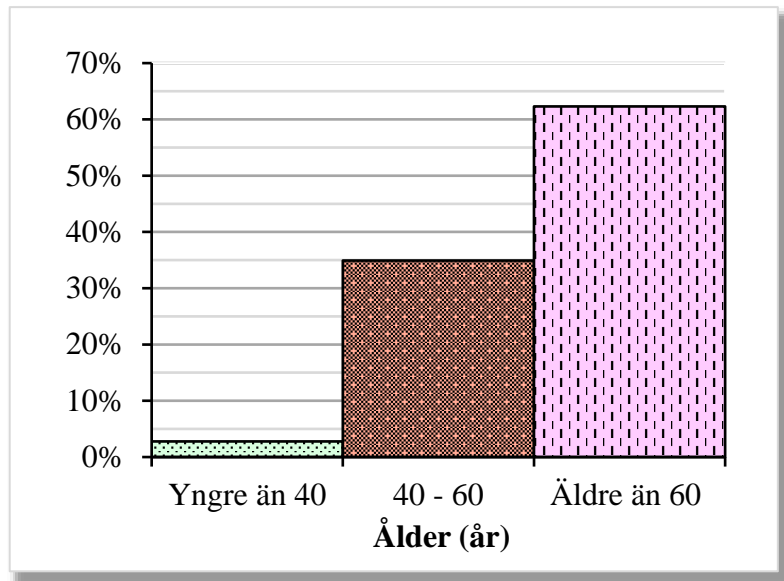
Av 529 utskickade enkäter till Snefringes häradsallmänning delägare erhöles 257 svar vilket innebär en svarsfrekvens på 49 procent. Kompletta enkätsvar d.v.s. enkäter där respondenterna hade fyllt i alla frågor var 243. Felaktigt ifyllda svar var tio stycken. Fråga tre hade flest felaktigt ifyllda svar med åtta stycken. Ej ifyllda svar var tjugofem stycken varav fråga sju hade flest ej ifyllda svar med sju stycken (se tabell 2).

**Tabell 2.** Antalet felaktigt, korrekt och ej ifyllda svar för frågorna ett till sju i enkätstudien

	Fråga nr:	1	2	3	4	5	6	7	1 – 7
Antal svar	Korrekt ifyllda	252	254	246	253	257	252	250	1764
	Felaktigt ifyllda	1	1	8	0	0	0	0	10
	Ej ifyllda	4	2	3	4	0	5	7	25

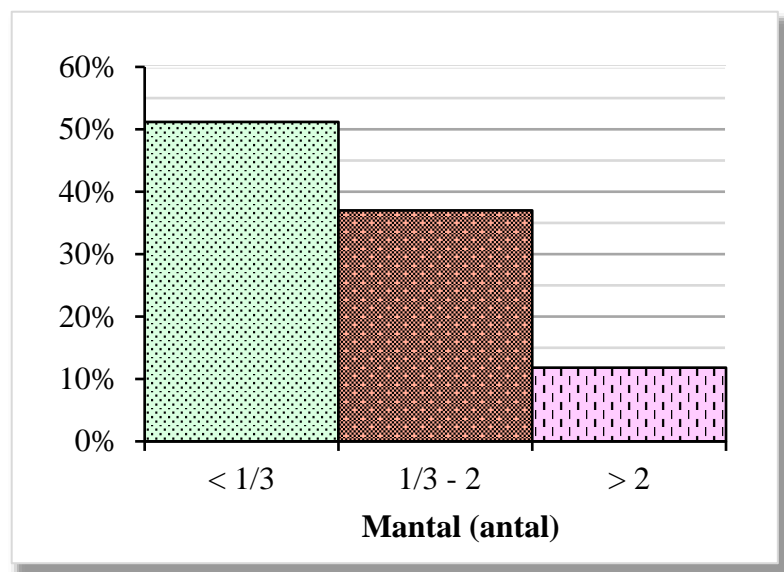
#### 3.1.1 Ålder- och mantalsfördelning

Åldersfördelningen för de delägare som svarat på enkätfrågan kan utläsas i figur 5. På frågan: *Hur gammal är du?* erhöles 252 korrekt ifyllda svar varav 3 procent av respondenterna angav att de var yngre än 40 år, 35 procent mellan 40 – 60 år och 62 procent att de var äldre än 60 år.



**Figur 5.** Åldersfördelningen för alla respondenter indelat i tre grupper ( $n = 252$ ).

Resultatet från frågan: *Hur mycket fick du i utdelning från Snefringe år 2018?* presenteras nedan i antal mantal (se figur 6). Totalt erhöles 254 korrekt ifyllda svar varav 51 procent av respondenterna angav att de hade ett mantal som var mindre än en tredjedel, 37 procent angav att de hade mellan ett tredjedels till två mantal och 12 procent angav att de hade mer än två stycken mantal.

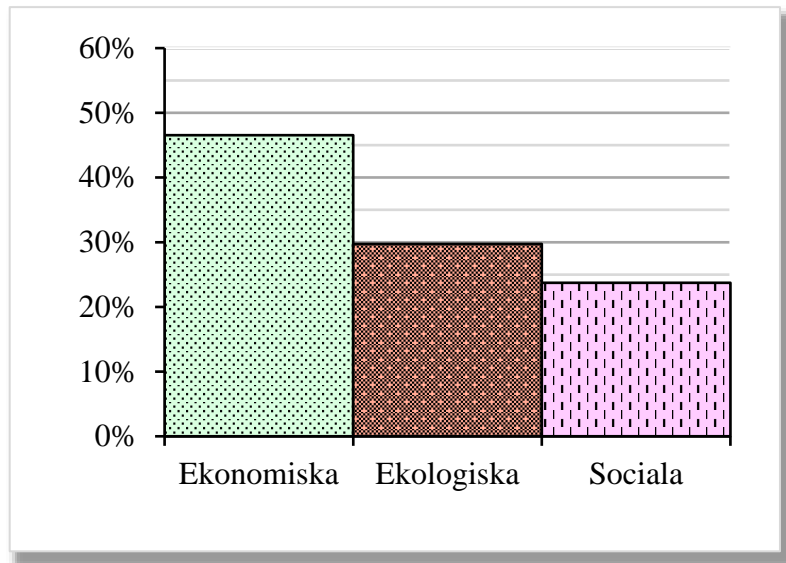


**Figur 6.** Mantalsfördelningen för alla respondenter indelat i tre grupper ( $n = 254$ ).

### 3.1.2 Ekonomiska, ekologiska och sociala värden

Nedan följer resultatet på frågan: *Utifrån hur du vill att Snefringe ska skötas ska du nu fördela 21 poäng på nedstående tre alternativ: ekonomiska, ekologiska och sociala värden?* (Se figur 7.)





**Figur 7.** Respondenternas vägda svar fördelat mellan de ekonomiska, ekologiska och sociala värdena ( $n = 254$ ).

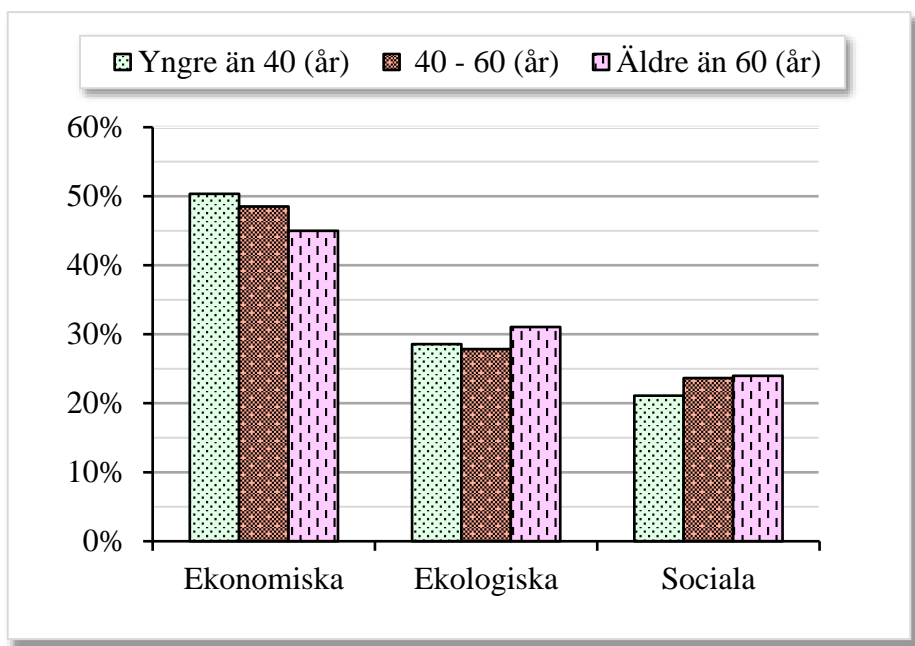
Totalt erhöles 246 korrekt ifyllda svar. Åtta svar lades till i resultatet efter bearbetning av poängen då de var felaktigt besvarade, se 2.1.2 *material och metoder*. Det resulterade i 254 svar. Resultatet visar att 46,5 procent av respondenternas poäng har getts till det ekonomiska värdet, 29,7 procent till det ekologiska värdet och 23,7 procent till det sociala värdet.

”Primära målet är ekonomisk avkastning och sedan följa ekologiska värden”.

(Respondent enkätstudien, januari 2019)

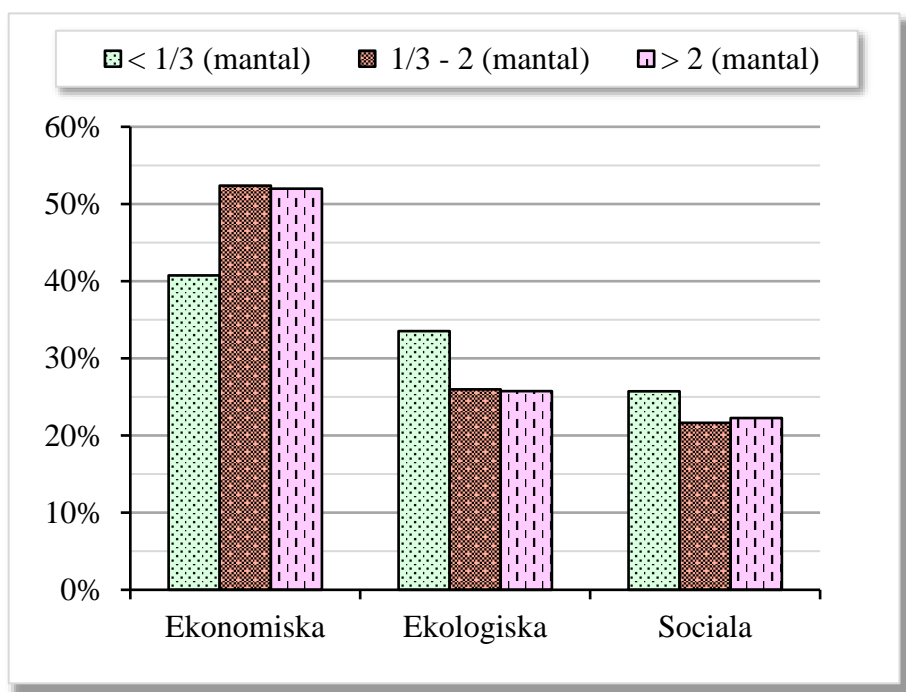
Resultatet från frågan om de ekonomiska, ekologiska och sociala värdena fördelat på de tre åldersgrupperna yngre än 40 år ( $n = 7$ ), 40 – 60 år ( $n = 88$ ) och äldre än 60 år ( $n = 157$ ) följer resultatet nedan (se figur 8). Störst skillnad i medelvärde var vid det ekologiska värdet och gruppen 40 – 60 i jämförelse med gruppen 60 år och äldre.

Genom en hypotesprövning påvisades att med 95 % säkerhet, enstjärnig (\*) signifikans värderar gruppen 60 år och äldre det ekologiska värdet högre än gruppen 40 – 60 år. Inga fler skillnader kunde säkerställas med hypotesprövningar för åldersgrupperna.



**Figur 8.** Respondentgruppernas yngre än 40 år, 40 – 60 år och äldre 60 år vägda svar fördelat mellan de ekonomiska, ekologiska och sociala värdena ( $n = 252$ ).

För grupperna *liten*; mindre än ett tredjedels mantal ( $n = 128$ ), *mellan*; ett tredjedels mantal till två mantal ( $n = 94$ ) och *stor*; mer än två mantal ( $n = 30$ ) följer resultatet nedan (se figur 9). De här grupperna påvisade större skillnader i hur man värderade de ekonomiska, ekologiska och sociala värdena än åldersgrupperna.



**Figur 9.** Respondentgruppernas mindre än ett tredjedels mantal, ett tredjedels mantal till två mantal och mer än två mantal vägda svar fördelat mellan de ekonomiska, ekologiska och sociala värdena ( $n = 252$ ).

Den grupp som skiljer sig mest från de två andra grupperna (*mellan* och *stor*) är gruppen *liten*. Resultatet visar att grupperna värderar de ekonomiska värdena på följande vis, *liten* 41 procent, *mellan* och *stor* 52 procent. Hypotesprövningarna påvisade att respondenterna i gruppen *liten* med 99,9 % säkerhet, trestjärnig (\*\*\*) signifikans värderar det ekonomiska värdet lägre än gruppen *mellan*. Med 99 % säkerhet, tvåstjärnig (\*\*) signifikans, värderar *liten* det ekonomiska värdet lägre än *stor*.

Resultatet visar att gruppen *liten* värderar de ekologiska värdena till 34 % och därmed högst av de tre grupperna. Vidare så ställdes hypotesen ”värderar *liten* det ekologiska värdet från Snefringe högre än *mellan* och *stor*?”. Med hypotesprövningen konstateras att *liten* med 99,9 % säkerhet, trestjärnig (\*\*\*) signifikans värderar det ekologiska värdet från Snefringes högre än både *mellan* och *stor*.

”En välskött skog gynnar väl alla alternativ tror jag! Det behöver inte vara orörd / oskött urskog”.

(Respondent enkätstudien, januari 2019)

Vid de sociala värdena svarade respondenterna i gruppen *liten* högst av de tre grupperna med 26 procent. En hypotesprövning gjordes huruvida gruppen *liten* värderar Snefringes sociala värde högre än grupperna *mellan* och *stor*. Slutsatsen blev att *liten* med 99 % säkerhet, tvåstjärnig (\*\*) signifikans värderar det sociala värdet högre än *mellan*. Med 95 % säkerhet, enstjärnig (\*) signifikans är det sannolikt att *liten* värderar det sociala värdet högre än *stor*.

Svaren för grupperna *mellan* och *stor* skiljer sig som mest med 0,6 procent vid de sociala värdena. Således kunde inga skillnader säkerställas med hypotesprövningar för de två grupperna.

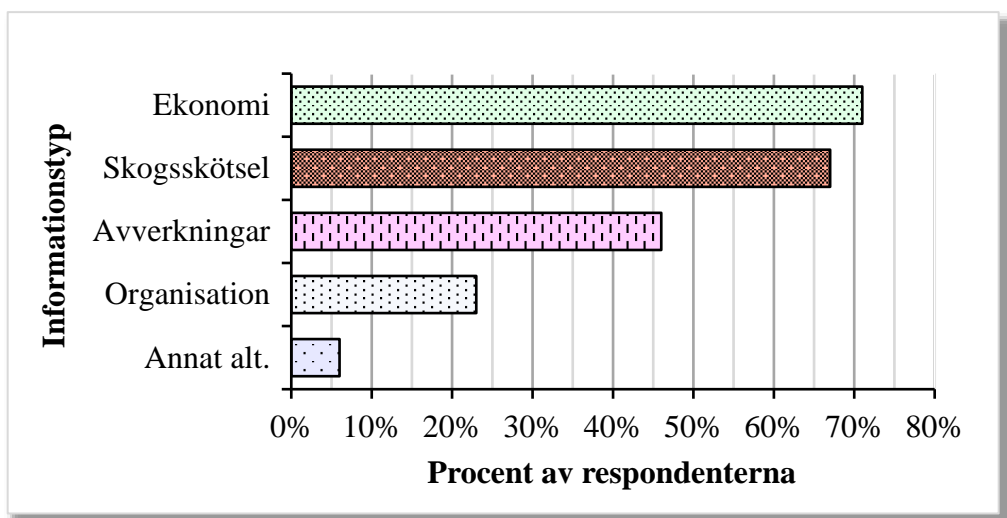
”Ni gör väl som ni vill ändå”.

(Respondent enkätstudien, januari 2019)

### 3.1.3 Information om Snefringe till delägarna

För de tre enkätfrågorna om information fanns möjligheten för delägarna att markera ett eller flera alternativ. Det innebär att delägarna kan efterfråga flera olika alternativ samtidigt. Den typ av information delägarna vill ha från Snefringe häradsallmänning kan utläsas i figur 10.

På frågorna: *Vilken sorts information skulle du vilja få av Snefringe?* Erhölls 253 korrekt ifyllda svar varav 71 procent ( $n = 180$ ) av respondenterna angav att de ville ha information om ekonomi, 67 procent ( $n = 170$ ) angav att de ville ha information om skogsskötsel. De respondenter som markerade både ekonomi och skogsskötsel var 115 stycken.



**Figur 10.** Fördelningen av vilken sorts information respondenterna efterfrågar ( $n = 253$ ).

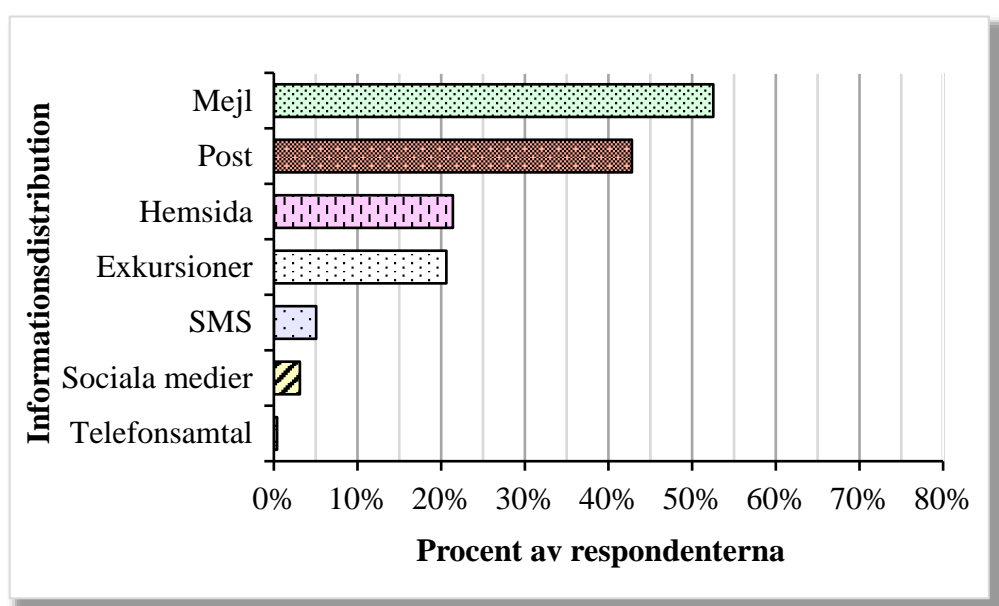
Under annat alternativ vid frågan om information svarade två av respondenterna följande:

”Tips på besöksställen i skogen. Karta över allmäningen”.

”En blandning som den som redovisas vid årsstämman. Enkel sammanfattning - lättillgänglig”.

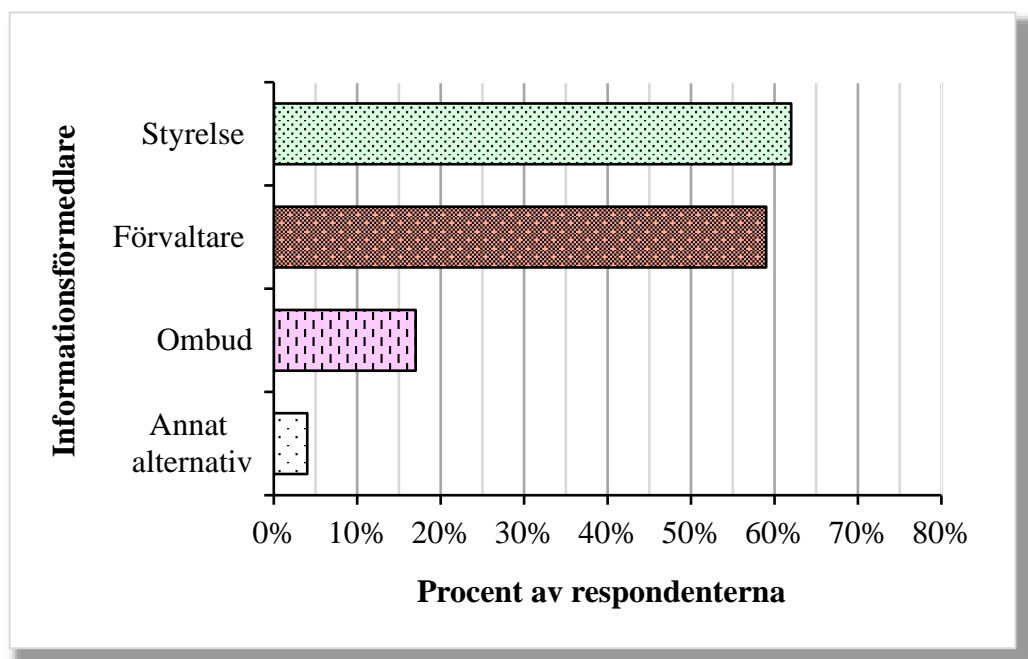
(Respondenter enkätstudien, januari 2019)

Hur delägarna vill få sin information kan utläsas i figur 11. På frågan: *Hur skulle du vilja få information av Snefringe?* erhöles 257 korrekt ifyllda svar varav 53 procent ( $n = 135$ ) av respondenterna angav att de ville ha information via mejl, 43 procent ( $n = 110$ ) angav att de ville ha information via post. De respondenter som markerade både mejl och post var 21 stycken.



**Figur 11.** Fördelningen av hur respondenterna vill få information ( $n = 257$ ).

Från vilka delägarna vill få sin information kan utläsas i figur 12. På frågan: *Från vilka skulle du vilja få information om Snefringe?* erhöles 252 korrekt ifyllda svar varav 62 procent ( $n = 157$ ) av respondenterna angav att de ville ha information av styrelsen, 59 procent ( $n = 148$ ) angav att de ville ha information av förvaltare och skogvaktare. De respondenter som markerade både styrelse och förvaltare var 77 stycken.



**Figur 12.** Fördelning av vilka respondenterna vill få information från ( $n = 252$ ).

Av resultatet framkom att sex respondenter inte ville få någon information från Snefringe häradsallmänning. Under annat alternativ svarade två av respondenterna följande:

”Nöjd som det är idag”.

”Det räcker med det jag får”.

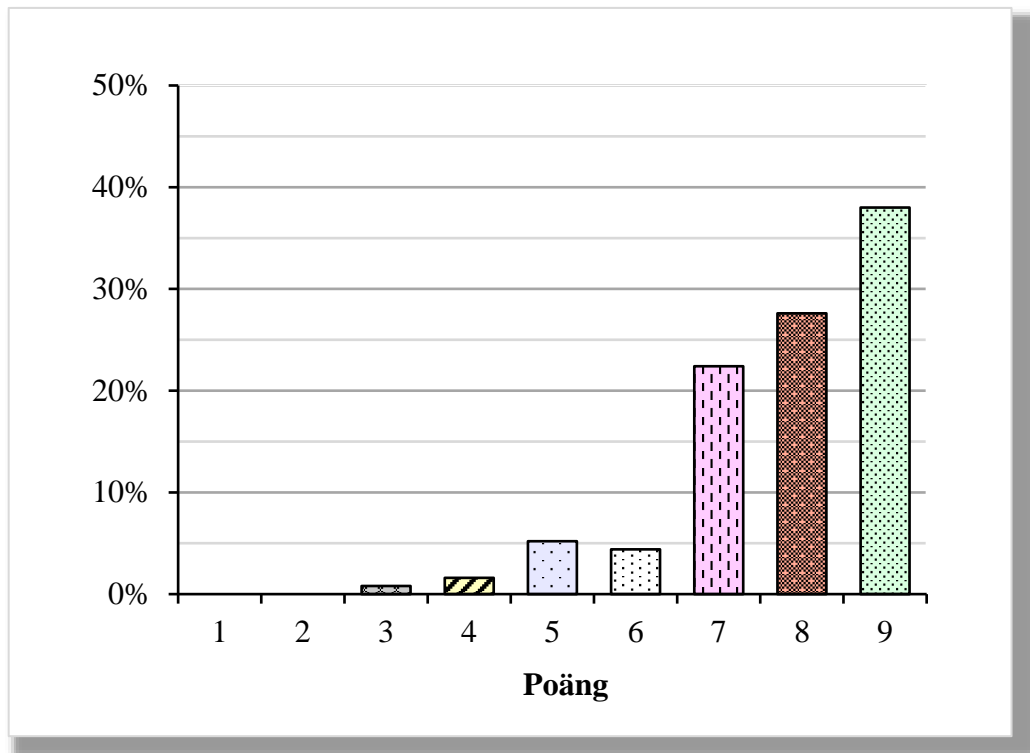
(Respondenter enkätstudien, januari 2019)

### 3.1.4 Framtidstron inom ett 30-års perspektiv

På frågan: *Vad tror du om Snefringes framtid inom ett 30-års perspektiv?* erhöles 250 korrekt ifyllda svar varav 38 procent ( $n = 95$ ) av respondenterna hade markerat siffran nio, 28 procent ( $n = 69$ ) hade markerat siffran åtta. Ingen av respondenterna hade markerat siffran ett eller två. Skalan för frågan gick från ett till nio där ett = inte alls bra och nio = mycket bra. Medelvärdet för respondenterna var 7,8 poäng (se figur 13).

”Skulle kunna tänka mig 25 kubik ved istället för pengar!”.

(Respondent enkätstudien, januari 2019)



**Figur 13.** Fördelning av respondenternas framtidstro inom ett 30-års perspektiv, ett = inte alls bra och nio = mycket bra ( $n = 250$ ).

”Hela upplägget med allmänningen känns föråldrat och dyrt, många med små mantal gör att det blir lite "herrelös skog", sälja ut skogen till mantalsägare eller handel med mantal kan vara intressant”.

(Respondent enkätstudien, januari 2019)

### 3.1.5 Övriga kommentarer

Nedan följer ett axplock citat tagna från: *Övriga kommentarer och synpunkter i enkätstudien*:

”Allmänningen skulle tjäna stora pengar på att konkurrensutsätta slutavverkningar”.

”Delägare bör få ta del av jakt och timmer på fördelaktiga villkor”.

”Bra ekonomiskt utfall förväntas då skogen sköts väl och en kapitaluppbyggnad sker. Risker för klimatpåverkan måste tas hänsyn till (stormar, insektsskador och brand)”.

”En framgångsrik förvaltningsform”

(Respondenter enkätstudien, januari 2019)

## **3.2 Resultat från intervjustudien**

Från intervjustudien presenteras nedan det mest relevanta resultatet för denna studies syfte. Resultatet bygger på sju stycken fokusgruppintervjuer med femton respondenter. I den här delen av resultatet presenteras även mindre citat löpande i texten från intervjuerna, vilka ryms inom citationstecken. Gemensamt för i stort sett alla respondenter var att de tyckte uppdraget som ombud eller styrelseledamot var intressant.

### **3.2.1 Ekonomiska värdet, jämn utdelning, avverkningstakt och expansion**

På frågan: *Vad tycker ni om de ekonomiska värdena från Snefringe?* svarade sju respondenter att det ekonomiska värdet är viktigt, varav tre att det är det viktigaste värdet. Resterande tycker att Snefringes ekonomiska värden är bra varav två tycker att de ekonomiska värdena inte är speciellt betydelsefulla när man har mindre antal mantal. Diskussionen kring ämnet handlade i många fall om utdelning och långsiktig avkastningen.

”De överavverkar ingenting och de sparar på sig. Jag tycker att det är långsiktigt”.

(Respondent intervjustudien, januari – februari, 2019)

Resultatet visar att respondenterna inte såg jämn utdelning som en självklarhet. På frågan: *Hur viktigt är det med jämn utdelning?* svarade fem respondenter att de kan tänka sig en mer konjunkturberoende utdelning där man delar ut mer när virkespriserna är höga och mindre vid lågkonjunkturer med lägre virkespriser. ”Det kan ju till och med skapa större engagemang hos delägarna”. Fyra av respondenterna vill ha en jämn utdelning och att Snefringe ska förvaltas därefter.

”Man kan räkna med att utdelningen kommer vid midsommar och kan redan räkna med den i sin ekonomi”.

(Respondent intervjustudien, januari – februari, 2019)

För de resterande spelade det ingen roll om utdelningen är jämn och de hänvisade även här till att det inte har så stor betydelse för delägarna med få mantal. Man diskuterade även att skogsvårds-, häradsallmänningenslagen och stadgarna styr hur mycket man kan avverka - ”det är inte riktigt fria händer”. En respondent hänvisar även till stadgarna där det står att allmänningens skog och övriga tillgångar skall skötas så att delägarna får en långsiktig och i huvudsak jämn avkastning.

På frågan: *Vad tycker ni om avverkningstakten i Snefringes skogar?* svarade fyra respondenter att det är en lagom avverkningstakt. Mycket av avverkningstrakten verkar vara traditionsbundet och beroende av skogsbruksplanen. ”Det har väl gått lite i tradition”. Fyra svarade att de förlitade sig på skogsbruksplanen.

”Det finns ju en plan att hålla sig till. Jag tycker att det är en bra plan”.

(Respondent intervjustudien, januari – februari, 2019)

En eventuell virkessvacka diskuterades. ”Vad jag förstår så har man inte en optimal åldersfördelning”. Tre respondenter ansåg att man kunde öka avverkningstakten varav en ansåg att det främst är gran man borde avverka i en yngre ålder för att motverka röta och insektsangrepp.

Angående expansion ställer sig de flesta respondenter neutrala eller positiva. På frågan: *Vad tycker ni om framtida expansion av Snefringe?* svarade fem att de ser positivt på en framtida expansion. ”Om det finns möjlighet så ska det investeras”. Tre tycker att man ska expandera när tillfälle ges vid exempelvis angränsande mark.

”Det är väl en fråga om tillfällighet, när tillfälle ges. Det är väl ingen som jobbar med att förvärva fastigheter”.

(Respondent intervjustudien, januari – februari, 2019)

Expansion verkar också vara en känslig fråga mot andra markägare och framförallt markägare som är delägare i Snefringe. Vid diskussionen om hur Snefringe ställer sig till budgivning mot delägare blev många respondenter mycket fundersamma. ”Där får du ju ha fingertoppkänsla”. Vidare så ställer sig ett par tveksamma till frågan om expansion. Man menar att expansion som leder till halverad utdelning och mark som man inte kan tillgodoräkna värdetillväxten på är svårmotiverad. Eftersom Snefringe betraktas som en juridisk person såg ett par respondenter problemet i att köpa mark rent lagligt då man inte får köpa av fysiska personer.

”Hur hade Snefringe sett ut om man inte hade haft den politiken de sista 50 åren? Då hade det ju varit en mindre allmänning, värdet har ju ökat”.

(Respondent intervjustudien, januari – februari, 2019)

### **3.2.2 Ekologiska, sociala värdet och hållbarhet**

På frågan: *Vad tycker ni om de ekologiska värdena från Snefringe?* svarade nio respondenter att de tycker att tillräckligt med resurser läggs på de ekologiska värdena, ”det är garanterat tillräckligt med avsättningar”. Fyra av dessa åtta personer vill ha mindre avsättningar för naturvård varav tre inte gillar att allmänheten lägger sig i Snefringes skogsbruk.

”Man ser ej helhetsbilden, om tio till femton år kommer debatten att se helt annorlunda ut. Om man har 20 procent naturvård så är det 20 procent av produktionen som försvinner.”

(Respondent intervjustudien, januari – februari, 2019)

Det fanns även respondenter som ansåg att Snefringe inte värdera de ekologiska värdena tillräckligt.



”De ekologiska och ekonomiska värdena hänger ihop, för försäkringen över ekonomiskt värde är ju att vi har en ekologiskt fungerande skog. En monokultur, om det är den optimala ekonomiska lösningen så kanske inte det fungerar på lång sikt.”

(Respondent intervjustudien, januari – februari, 2019)

Vidare så tycker fyra av respondenterna att Snefringe har ett större ansvar att ta hand om de ekologiska värdena i jämförelse med mindre skogsägare. De menar att när man är större får man ta ett större ansvar. Några andra tycker dock att ansvaret bör vara lika stort oberoende av storlek. I deras diskussion framhävs att det ska vara naturvård på rätt ställen d.v.s. där det finns naturvärden.

När det gäller de sociala värdena råder splittrade åsikter och resultatet visar inga större samband. På frågan: *Vad tycker ni om de Sociala värdena från Snefringe?* svarade några respondenter att det läggs tillräckligt med resurser på de ekologiska värdena och de sociala värdena är lika viktiga som de ekologiska värdena. Några tycker det är svårt att tillfredsställa allmänheten.

”Storleksmässigt så kommer du aldrig att göra alla nöjda, det är omöjligt. Jag tror att det är svårare ju närmare städerna du kommer. Det blir lite speciellt men inom rim och reson”.

(Respondent intervjustudien, januari – februari, 2019)

Under frågan om sociala värdena diskuterades även kulturarvet på Snefringe. Kulturarvet måste man ha ”respekt” för och flera respondenter såg det som något viktigt att förvalta. Några hänvisade till skogsvårdslagen på frågan och menar att det görs tillräckligt så länge man är innanför lagens ramar. Vidare så tycker några att Snefringe bör vara en förebild för andra skogsägare och informera allmänheten om skogsbruk. Således får man en förankring i samhället vilket kan leda till en vinst för skogsbruket.

Okunskap från allmänheten om skogsbruk är något som respondenterna har upplevt. Det verkar inte som att allmänheten förstår att skogen har en omloppstid. En respondent drog parallellen att många efterfrågar kontinuitetsskogsbruk men när man ska ”köpa virke till sin altan” går man till billigaste bygghandeln utan att reflektera över var det virket kommer från. En annan respondent påpekar att inte alla skogar lämpar sig som kontinuitetsskogar, då en sådan skog behöver alla olika åldersklasser.

Resultatet visar att respondenterna tycker att Snefringe är hållbart. På frågan: *Hur hållbart tycker ni att Snefringes skogsbruk är?* svarade tolv att det är hållbart varav sex svarade att det är mycket hållbart.

”Jag tycker det är hållbart, det man skulle kunna oroa sig över är naturkatastrofer.”

(Respondent intervjustudien, januari – februari, 2019)

Några diskuterade att det är besvärligt med den långa omloppstiden och det är således svårt att välja inriktning för skogsbruket. Ett gemensamt tema för de flesta

respondenter verkar vara att de tycker att det känns hållbart i nuläget och i framtiden eftersom Snefringe är skött ”efter konstens alla regler och ett par till”. Resultatet visar även att respondenterna inte är helt eniga om hållbarhetsfrågan då det vid en gruppintervju diskuterades att Snefringe måste ta större hänsyn till klimatfrågan.

### 3.2.3 Framtidstron inom ett 30-års perspektiv och engagemang

På frågan: *Vad tror ni om Snefringes framtid inom en 30 årsperiod?* svarade sex respondenter att de ser ljus på framtiden för Snefringe häradsallmänning. Fem svarade att de trodde att skogen och träprodukter kommer att ha en ökad betydelse i framtiden.

”Skogen kommer att bli mycket viktigare i framtiden och därmed allmänningen. Allmänningen har skötts i 500 år så den lär klara sig”.

(Respondent intervjustudien, januari – februari, 2019)

Vidare så diskuterades hoten i framtiden där två tycker att det största hotet är politiken. Man menar att politikerna inte riktigt förstått vilken resurs skogen är för Sverige. Några tycker att klimatförändringar är det största hotet för framtiden där man diskuterade problemet med stormar, torka och insektsskador.

Engagemanget hos delägarna är något som verkligen efterfrågas av både styrelse och ombud. På frågan: *Hur tror ni att man kan skapa större engagemang hos delägarna?* svarade fem respondenter att det är svårt att skapa ett självklart engagemang hos de små delägarna, ”när man får fem till tiotusen så bryr man sig inte”. Om man inte har något skogs-, eller jaktintresse och bor långt bort från allmänningen så blir engagemanget ännu mera svårmotiverat enligt respondenterna.

”Jag tror att intresset är större desto mer mark man har. De här delägarna med mindre mantal får en utdelning per år och jag tror inte att de reflekterar så mycket”.

(Respondent intervjustudien, januari – februari, 2019)

Förr annonserades årsstämman med en tidningsannons. Nu skickas en skriftlig inbjudan ut vilket har bidragit till en markant ökning av deltagare till stämman. Vidare så menar man att exkursioner, hemsida samt denna studie kan vara ett sätt att nå ut till delägarna för att skapa engagemang.

”Det skulle ju vara som förr. Då stämpla de i skogen så fick man komma dit och hugga”.

(Respondent intervjustudien, januari – februari, 2019)

### 3.2.4 Snefringe som förvaltningsform och tröghet

På frågan: *Hur tycker ni att Snefringes förvaltningsform med ombud, styrelse, förvaltning och reglemente fungerar?* svarade åtta respondenter att det känns bra

och att styrelsen känns mer öppen än innan. Problemet kan vara en slags tröghet i förvaltningsformen. Det brister i kommunikationen mellan delägare och ombud, det är svårt att ”hitta folk” och det är svårt nå ut till delägarna med information. Resultatet visar även här att man tror att en hemsida kan hjälpa till att lösa problemet med kommunikationen till delägarna.

Några respondenter tycker att Snefringe är en fantastisk förvaltningsform och menar att det är helt rätt att driva den i styrelseform med en aktiv skogsförvaltning. Andra menar att den går för mycket i ”gamla hjulspår”.

”Det är ju en sten föråldrad organisationsform. Jag kan ju tycka att den behöver följa med tiden lite bättre.”

(Respondent intervjustudien, januari – februari, 2019)

Några diskuterade upphandling av tjänster och priser. Det efterfrågades en modul för att kunna jämföra avverkningsintäkter, kostnader och uppföljning. Samtidigt menar man att frågan komplex då det finns många aspekter av skogsskötsel.

Diskussionen om kopplingen till Mellanskog var en ”het potatis” där man väger trygghet mot ekonomi. Några anser att virket ska säljas till högstbjudande medan några menar att en ”välskött skog” där man vet att åtgärderna blir ”rätt utförda” är viktigare än det högsta priset. Några respondenter ansåg att delägarna med få mantal förmodligen värderar en välskött skog mer än den ekonomiska utdelningen.

### 3.2.5 Sammanfattning av intervjustudien

För att översiktligt kunna avläsa resultatet från intervjuerna, redovisas de i punktform nedan:

- **Ekonomiska värdet** – det viktigaste värdet.
- **Ekologiska värdet** – tillräckligt med resurser läggs på detta värde.
- **Sociala värdet** – splittrade åsikter, flertal väger det ekologiska och sociala värdet lika. Viktigt att förvalta kulturarvet.
- **Jämn utdelning** – ingen självklarhet för alla respondenter.
- **Avverkningstakten** – lagom avverkningstakt, mycket tillförlit till skogsbruksplanen och skogsförvaltaren.
- **Expansion** – neutrala med dragning mot det positiva hållet. Sänkt utdelning p.g.a. expansion kan vara svårmotiverat.
- **Hållbarhet** – Snefringe är hållbart till mycket hållbart.
- **Framtiden** – respondenterna ser ljus på framtiden.
- **Hot** – politik och klimatförändringar (stormar, torka och insektsskador).
- **Engagemang** – de delägare som har få mantal, är utbor eller saknar skogsintresse kan ha lägre engagemang för Snefringe. Exkursioner, denna studie samt hemsida kan vara bra sätt att skapa engagemang på.



## 4. DISKUSSION

I texten nedan följer diskussionen kring föreliggande studie. Först presenteras aggregerade delar av resultatet som jämförs med andra studier. I diskussionen sker tolkningar av resultatet och till skillnad från de andra delarna i studien förekommer subjektiva tolkningar. Vidare tas styrkor och svagheter hos studien upp vilka följs av en bortfallsanalys. Förslag på tillämpning och framtida studier ges. Avslutningsvis dras slutsatserna för denna studie.

### 4.1 Jämförelse av resultatet

Vid jämförelse med andra studier bör man ha i åtanke att denna studie behandlar delägare i en häradsallmänning och att andra studier behandlar privata skogsägare i Sverige. Delägarna i Snefringe häradsallmänning värderar de ekonomiska värdena till 46 procent, de ekologiska värdena till 30 procent och de sociala värdena till 24 procent enligt enkätstudien. Således kan man anta att delägarna inte enbart ser viktiga ekonomiska fördelar i Snefringe utan även andra värden, vilket stöds av Ingemarson, Lindhagen & Eriksson (2006). Ordningföljden med att delägarna rankar det ekonomiska värdet högst följt av det ekologiska och slutligen det sociala värdet, går i samma linje som studien (Nordlund & Westin, 2010).

I intervjustudien låg störst fokus på de ekonomiska värdena vilket stöds av (Haugen, 2015; Nordlund & Westin, 2010). De ekologiska och sociala värdena fick snarlika resultat i intervjustudien och många av respondenterna ansåg att ”tillräckligt görs”.

### 4.2 Tolkning av resultatet

Att det ekonomiska värdet vägdes till 46 procent i enkätundersökningen och att det gavs ett stort gensvar i denna fråga i intervjustudien visar på att delägarna vill att Snefringe främst bör skötas med ett ekonomiskt perspektiv. Stort fokus kring det ekonomiska värdet ligger på att skapa en årlig utdelning och långsiktig avkastning. Gruppen *liten* (delägare med mindre än ett tredjedels mantal) svarade lägst av de tre grupperna på ekonomiska värdet. Anledningen till det kan vara att delägarna som får en lägre utdelning helt enkelt inte bryr sig eftersom en ökning eller minskning i utdelning per mantal påverkar dem väldigt lite.

Det ekologiska värdets vikt med 30 procent, och ett ganska svagt gensvar i intervjustudien, kan tyda på att det råder olika åsikter mellan styrelse, ombud och delägare. Om man ska försöka summera vad styrelse och ombud tycker då nio respondenter anser att tillräckligt med resurser läggs på de ekologiska värdena. Respondentgruppen *liten* (mindre än ett tredjedels mantal) är den grupp som svarat högst på det ekologiska värdet i enkätstudien. Således kan en eventuell intressekonflikt finnas mellan respondentgruppen *liten* och styrelsen samt ombuden angående hur Snefringe ska skötas. Man bör dock ta i beaktning att respondentgruppen *liten* ändå värderar de ekonomiska värdena högre än de ekologiska och sociala värdena (se figur 9).

Det sociala värdets vikt med 24 procent från enkätstudien är svårare att jämföra med svaren från intervjustudien. Detta eftersom styrelsen och ombuden inte påvisar några större samband. Några respondenter från intervjustudien värderade de ekologiska och sociala värdena lika högt och ansåg att tillräckligt görs i nuläget. Respondentgruppen *liten* (mindre än ett tredjedels mantal) är även den grupp som svarat högst på det sociala värdet i enkätstudien. Således kan en eventuell intressekonflikt även här finnas mellan respondentgruppen *liten* och styrelsen och ombuden om de tycker att 24 procent är en hög siffra för det sociala värdet.

Drygt 21 procent av respondenterna från enkätstudien markerade att de ville få information via en hemsida. Att frågan inte gav ett högre gensvar kan eventuellt vara en generationsfråga. Fortfarande råder trenden att skogsägares medelålder stiger (Christiansen, 2018). Om denna trend vänder till att skogsägares medelålder sjunker och därmed till att delägarnas medelålder sjunker, kanske en hemsida kan vara mer aktuell.

Vidare markerade 115 respondenterna att de ville få information om skogsskötsel och ekonomi. Det tyder på att delägarna efterfrågar båda informationstyperna.

Delägarnas framtidstro på Snefringe häradsallmänning ser onekligen mycket ljus ut. Medelvärdet från enkätstudien var knappt åtta på den niogradiga skalan på frågan om framtidstron. Det tyder på att delägarna tror att Snefringe har en god framtid i ett 30-årsperspektiv. Intervjustudien stödjer den ljusa bilden om framtiden med en tro om ökat behov av träprodukter och bilden av att allmanningen bedriver ett hållbart skogsbruk.

Frågan om att öka engagemanget hos delägarna är något som inte är lätt att lösa. En av anledningarna till att man som delägare inte vill engagera sig kan vara att man inte får ut så mycket av allmanningen. Man får sin utdelning varje år men varför ska man engagera sig mer? Parallellt att mindre delägare har ett mindre engagemang kan dras, men det gäller givetvis inte för alla. En annan anledning till att man inte är engagerad som delägare kan vara att man helt enkelt inte är intresserad eller har tid. I det här fallet skulle det kunna vara motiverat att skapa en hemsida för att förmedla information och därmed skapa engagemang hos delägarna.

Frågan om att sälja skogsråvara från Snefringe häradsallmänning till högstbjudande aktör diskuterades i intervjustudien. Frågan är komplex och det gäller att bl.a. väga trygghet mot ekonomi. Enkätstudien behandlade inte ämnet men det fanns två respondenter som poängterade att avverkningarna ska säljas till de som betalar bäst. Någon sorts uppföljning kanske kan lugna delägarnas tankar om att virket idag inte alltid säljs på ett helt optimalt sätt.

### **4.3 Studiens styrkor och svagheter**

Enkätstudiens främsta styrka är urvalet d.v.s. att den skickades ut till alla delägare i Snefringe häradsallmänning. Således fick alla delägare chansen att påverka och ge synpunkter på hur Snefringe ska skötas. Variabeln antal mantal med grupperna

*liten, mellan* och *stor* visade sig vara lyckad eftersom gruppen *liten* stack ut från resterande grupper.

Svagheterna i enkätstudien är främst enkätstudiens bortfall. Ett bortfall under 50 procent hade varit önskvärt. När två delägare svarar på enkäten tillsammans finns en risk att man påverkar varandras svar. Vidare finns risken att en person fyller i flera enkäter då några av de enkätsvar som mottogs låg i samma kuvert och hade samma handstil. Det finns även en risk att respondenterna inte uppfattade frågorna i enkäten korrekt. Vid exempelvis frågan om ekonomiska, ekologiska och sociala värden fanns det åtta svar som inte var korrekt ifyllda. Det kan bl.a. bero på att frågan var svår att förstå.

En annan svaghet med enkätstudien är att den inte innehåller variabeln kön. Variabeln ålder visade sig vara mindre lyckad eftersom grupperna yngre än 40 år, 40 – 60 år och äldre än 60 år påvisade få skillnader i frågan om ekonomiska, ekologiska och sociala värden. Åldersgruppen yngre än 40 år utgjorde enbart 3 procent ( $n = 7$ ) av stickprovet. Det innebär en osäkerhet i svaren för denna variabel. Med facit i hand hade ett högre åldersspann med fler alternativ gett en bättre fördelning av variabeln ålder. Till exempel yngre än 50 år, 50 – 60 år, 61 – 70 år och äldre än 70 år.

Intervjustudiens främsta styrka är att många fler frågor utöver de i enkäten kunde besvaras. Svaren blev mer omfattande och hade ett större djup. En annan styrka är att intervjuerna genomfördes med fysiska träffar. Dessutom bidrog intervjuerna till att författaren fick en stor insikt i Snefringe, något som i sin tur ledde till en större förståelse för vad som är relevant för studien.

Svagheterna i intervjustudien är urvalet vilket är ett så kallat bekvämlighetsurval. Vidare så genomfördes gruppintervjuer vilket man bör undvika då det medför ett antal problem, bl.a. tendenser till att de tystlåtna inte kommer till tals och de språksamma tar över, samt att deltagarna dras mot en åsikt som är ”lämplig” för situationen (Trost, 2010). Det bör dock poängteras att gruppintervjuerna i denna studie i många fall ledde till intressanta diskussioner som jag inte tror hade uppstått annars. En annan svaghet är att alla frågor inte ställdes på samma sätt. Vid vissa tillfällen besvarade till och med respondenterna på flera frågor i förväg utan att de var ställda.

Resultatet från enkätstudien är svår att jämföra med resultatet från intervjustudien exempelvis vid frågan om de ekonomiska, ekologiska och sociala värdena. Det blir svårt utifrån intervjuerna att värdera vad en respondent på en 21-gradig skala tycker om respektive värde.

#### **4.4 Bortfallsanalys enkätstudien**

Enkäten skickades ut till 529 delägare i Snefringe häradsallmänning. Totalt erhöles 257 svar vilket ger en svarsfrekvens på 49 procent och ett bortfall på 51 procent. Enligt Trost & Hultåker (2017) bör man i en enkätundersökning räkna med en svarsfrekvens mellan 50 och 75 procent och man bör göra en bortfallsanalys såvida man inte fått en mycket hög svarsfrekvens. Kylén (2004) menar att det

finns olika uppfattningar om hur hög svarsfrekvens man bör ha för att resultatet ska anses tillförlitligt.

Av 257 enkätsvar erhöles 14 med ej ifyllda svar d.v.s. enkäter där respondenterna ej fyllt i en eller flera frågor. Trost & Hultåker (2017) menar att dessa enkäter utgör ett så kallat internt bortfall. I denna studie kan det interna bortfallet bl.a. bero på att delägarna svarade för ett företag, kommun eller annan organisation. Som organisation blir framförallt frågan om ålder och utdelning svår att besvara. En annan anledning till det interna bortfallet kan också vara att vissa delägare upplevde enkäten som svår eller irrelevant för att besvara vissa frågor.

De delägare som inte vill eller kan delta i undersökningen av olika skäl utgör ett externt bortfall enligt Trost & Hultåker (2017). Anledningen till det externa bortfallet kan i denna studie bero på bl.a. tidsbrist, ointresse, missnöje och dålig relation till Snefringe.

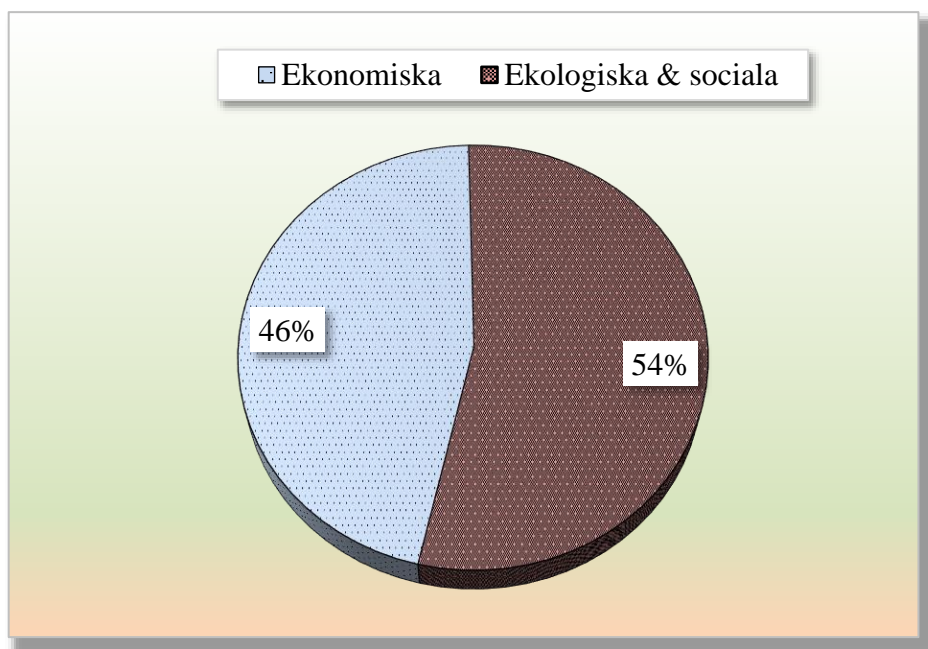
Eftersom respondenterna (49 procent av delägarna) inte består av majoriteten delägare, alltså över 50 procent, kan man inte helt säkert säga att majoriteten delägare har samma åsikter och värderingar som framkommit av studien. Vidare så är det inte troligt att alla delägare i bortfallet har rakt motsatta åsikter i jämförelse med respondenterna. På samma vis är det inte troligt att bortfallet helt håller med alla respondenter i studien.

#### ***4.5 Tillämpning och tips till styrelsen***

Skogsvårdslagen kännetecknas sedan år 1993 av att miljömålet och produktionsmålet är jämställda. I miljömålet inkluderas även sociala värden ”Skogens kulturmiljövärden samt dess estetiska och sociala värden ska värnas” (Skogsstyrelsen, 2017).

Om man jämför dessa mål med resultatet från enkätstudien kan man se likheter. En hopslagning av svaren resulterar i 54 procent för de ekologiska och sociala värdena och 46 procent för det ekonomiska värdet (se figur 14). Således kan man påstå att för respondenterna väger i stort sett miljömålet och produktionsmålet lika. Med hänvisning till skogsvårdslagen, Skogsstyrelsen (2017) och svaren från denna studie är det utifrån dessa två jämställda mål som Snefringe bör skötas. Självklart tillkommer resterande delar i skogsvårdslagen, häradsallmänningsslagen och stadgar som man måste rätta sig efter.





**Figur 14.** Respondenternas vägda fördelning av de ekonomiska, ekologiska och sociala värdena där ekologiska samt sociala värdena är hopslagna ( $n = 254$ ).

För att enkelt kunna se vilka tillämpningar som är implementerbara för Snefringe häradsallmänning ges nedan några tips som utgår från diskussionen av denna studie:

- Basera förvaltningen av Snefringe med vetskapen att delägarna väger de ekonomiska värdena nästan lika med de ekologiska och sociala värdena tillsammans (se figur 14).
- Delägarnas syn på de ekonomiska, ekologiska och sociala värdena går i samma linje som SVL från 1993 med jämställda miljö- och produktionsmål. Därför kan man implementera samma mål på skötseln av Snefringe med liten risk för att en intressekonflikt uppstår. ”Skogen ska ge hög och värdefull virkesproduktion och ett mål om att skogens miljövärden ska bevaras och utvecklas” (Skogsstyrelsen, 2017, Länk D).
- Vid framtida åtgärdsbeslut kan det vara bra att veta att delägaregruppen *liten* (delägare med mindre än ett tredjedels mantal) är den som skiljer sig mest från resterande delägare vid vägning av de ekonomiska, ekologiska och sociala värdena.
- Om man vill delge information till delägarna bör den främst handla om ekonomi, skogsskötsel och eventuellt avverkningar. Förslagsvis via mejl eller post eller eventuellt en hemsida och exkursioner. Informationen ska främst komma från styrelse och förvaltare.
- Se över kommunikationen mellan delägare och ombud. Det upplevs svårt att hitta personer med engagemang och att nå ut med information till delägarna. Här kan en hemsida vara motiverat för att lösa problemet.

#### **4.6 Framtida studier**

Denna studie visar hur delägarna prioriterar mellan ekologiska, ekonomiska och sociala värden. Vart och ett av dessa värden kan delas upp i fler värden som kan vara intressanta att undersöka. I intervjustudien behandlas t.ex. jämn utdelning, avverkningstakt och expansion som delar av det ekonomiska värdet. En undersökning där alla delägare får väga fler olika värden kan ge en mer nyanserad bild av delägarnas åsikter. På så vis kan man ta reda på vilka delar inom t.ex. de ekologiska värden som delägarna prioriterar högst.

Intervjustudien påvisade en efterfrågan om kommunikation och engagemang hos delägarna. Det är något som skulle kunna undersökas i framtida studier. Vad skulle få delägarna att bli mer intresserade och engagerade av Snefringe häradsallmänning? Kommunikationen mellan ombud och delägare brister idag. Finns det några underliggande faktorer för det? Hur kan man göra det lättare för ombuden att nå ut med information, kommunicera och hitta personer med ett engagemang?

En ny undersökning om hur delägarna vill få information är något som skulle kunna vara aktuellt om tio till femton år igen. Troligtvis vill delägarna då ha information på något annat vis än via post och mejl. Den typ av information delägarna vill ha kan även skifta då nya värden och intressen skapas i häradsallmänningens skogar.

#### **4.7 Slutsatser**

Utifrån studien kan följande slutsatser dras:

- I dagsläget tycker delägarna att Snefringe häradsallmänning ska skötas utifrån fördelningen, 46 procent ekonomiska, 30 procent ekologiska och 24 procent sociala värden.
- Delägarna med mindre än ett tredjedels mantal värderar de ekonomiska värdena lägre än delägarna med fler mantal.
- Delägarna vill främst få information om ekonomi, skogsskötsel och avverkning via mejl eller post. Denna information ska helst komma från styrelse och förvaltare.

## 5. REFERENSER

### 5.1 Publikationer

Berglund, H. & Hedlund, H. (1968). *Sveriges häradsallmänningar en översikt av verksamheten*. Stockholm: Sveriges Häradsallmänningsförbund.

Björklund, M. & Paulsson, U. (2003). *Seminarieboken – att skriva, presentera och opponera*. 1. uppl. Lund: Studentlitteratur AB.

Bäckmark, M. (2014). Vad betyder begreppet mantal?. *Släkt-Historia*, 21 oktober.

Christiansen, L. (2018). *Strukturstatistik statistik om skogägande 2017*. Jönköping: Skogsstyrelsen. (Rapportserie 2018:12) Tillgänglig: <https://www.skogsstyrelsen.se/globalassets/om-oss/publikationer/2018/rapport-2018-12-strukturstatistik-statistik-om-skogsagande-2017.pdf> [2019-04-02].

Dalen, M. (2013). *Intervju som metod*. 1. uppl. Malmö: Gleerups Utbildning AB.

Eriksson, L. (2017). Effects of policy measures moderating factors on climate change adaptation among private forest owners in Sweden. *Society & Natural Resources an International Journal*, vol. 31 (4), ss. 409 – 423. DOI: <https://doi.org/10.1080/08941920.2017.1382629>.

Haugen, K. (2015). Contested lands? Dissonance and common ground in stakeholder views of forest values. *Economische en Sociale Geografie*, vol. 107 (4), ss. 421 – 434. DOI: <https://doi.org/10.1111/tesg.12165>.

Haugen, K., Karlsson, S. & Westin, K. (2016). New forest owner: change and continuity in the characteristics of Swedish Non-industrial private forest owners (NIPF owners) 1990 – 2010. *Small-scale Forestry*, vol. 15 (4), ss. 533 – 550. DOI: <https://doi.org/10.1007/s11842-016-9338-x>.

Hill, Ö. & Töve, J. (2003). *Kunskap om skogens historia*. Göteborg: Stiftelsen Skogssällskapet.

Holmgren, S. & Arora-Jonsson, S. (2015). The forest kingdom – with what values for the world? Climate change and gender equality in a contested forest policy context. *Scandinavian Journal of Forest Research*, vol. 30 (3), ss. 235 – 245. DOI: <https://doi.org/10.1080/02827581.2014.1002216>.

Häger, B. (2001). *Intervjuteknik*. 1. uppl. Stockholm: Liber AB.

Ingemarson, F., Lindhagen, A. & Eriksson, L. (2006). A typology of small-scale private forest owners in Sweden. *Scandinavian Journal of Forest Research*, vol. 21, ss. 249 – 259. DOI: <https://doi.org/10.1080/02827580600662256>.

Kardell, L. (2003). *Svenskarna och skogen del 1 från ved till linjeskepp*. Jönköping: Skogsstyrelsen.

- Kardell, L. (2004). *Svenskarna och skogen del 2 från baggböleri till naturvård*. Jönköping: Skogsstyrelsen.
- Klingström, L. (2018). Skogen har klarat mycket genom tiderna. *Skogshistoriska Tidender*, NR 2.
- Kylén, J. A. (2004). *Att få svar*. 1. uppl. Stockholm: Bonniers Utbildning AB.
- Lindberg, D. (2016). En grön evighetsmaskin med hundratals delägare. *vlt*, 15 september.
- Lovén, U. (2007). *Snefringe häradsallmänning en historik*. Hallstahammar: Snefringe Häradsallmänning.
- Nordlund, A. & Westin, K. (2010). Forest values and forest management attitudes among private forest owners in Sweden. *Forest*, vol. 2 (1), ss. 35-50. DOI: <https://doi.org/10.3390/f2010030>.
- Nordqvist, C. (2018). Vad händer när skogsägarnas goda vilja förbrukas?. *LandSkogsbruk*, 7 september.
- Fornling, P. (2019) Total förvirring – nu måste bitarna komma på plats. *LandSkogsbruk*, 22 februari.
- Rosendal, K. G. (1998). Häradsallmänningar ett arv från hedenhös. *Skogshistorisk Tidskrift*, vol. 8, ss. 83 – 99.
- SkogsAktuellt, (2005). Snefringe - Sveriges största häradsallmänning *SkogsAktuellt*, 16 april.
- Skogsstyrelsen, (2017). *Skogsvårdslagstiftningen gällande regler 1 april 2017*. Jönköping: Skogsstyrelsen.
- Sveriges Häradsallmäningsförbund, (2018). *Sveriges häradsallmänningar långsiktigt brukade skogar med rötter i medeltiden*. [Broschyr]. Örebro: Sveriges häradsallmäningsförbund. Tillgänglig: [https://häradsallmanningsforbundet.se/wp-content/uploads/2018/03/Broschyr\\_häradsallmanningar\\_180313.pdf](https://häradsallmanningsforbundet.se/wp-content/uploads/2018/03/Broschyr_häradsallmanningar_180313.pdf). [2019-04-02].
- Trost, J. (2010). *Kvalitativa intervjuer*. 4. uppl. Lund: Studentlitteratur AB.
- Trost, J. & Hultåker, O. (2017). *Enkätboken*. 5. uppl. Lund: Studentlitteratur AB.
- Uliczka, H., Jansson, G. & Angelstam P. (2004). Heltidsskogsägare minst positiva till naturvård. *Fakta Skog*.

## 5.2 Internetdokument

### Länk A:

Sveriges Riksdag, (2012). *Lag (1952:166) om häradsallmänningar*. Tillgänglig: [https://www.riksdagen.se/sv/dokument-lagar/dokument/svensk-forfattningssamling/lag-1952166-om-haradsallmanningar\\_sfs-1952-166](https://www.riksdagen.se/sv/dokument-lagar/dokument/svensk-forfattningssamling/lag-1952166-om-haradsallmanningar_sfs-1952-166) [2019-04-02].

### Länk B:

Lantmäteriet, (2019). *Frågor och svar om marksamfälligheter*. Tillgänglig: <https://www.lantmateriet.se/sv/Fastigheter/samfalligheter/bilda-och-driva-en-samfallighetsforening/?faq=0236> [2019-02-15].

### Länk C:

Elliot Bentley, (2019). *Otranscribe*. Tillgänglig: <https://otranscribe.com/> [2019-04-02].

### Länk D:

Skogsstyrelsen, (2017). *Frihet under ansvar*. Tillgänglig: <https://www.skogsstyrelsen.se/aga-skog/du-och-din-skog/frihet-under-ansvar/> [2019-04-02].

## 5.3 Opublicerat material

Snefringe häradsallmänning, (2018). *Årsredovisning för Snefringe häradsallmänning räkenskapsåret 2018*. Hallstahammar: Snefringe Häradsallmänning.

Stenhag, S. (2017). *Åt skogen med statistik*. Skinnskatteberg: Sveriges lantbruksuniversitet Skogsmästarskolan.



## **6. BILAGOR**

Bilaga 1	Enkätstudien	sida 42 – 43
Bilaga 2	Informationsblad enkätstudien	sida 44
Bilaga 3	Frågeformulär till ombuden inför enkätstudien	sida 45
Bilaga 4	Intervjustudien	sida 46



Skogsmästarprogrammet 16/19  
Martin Viktorsson



Snefringe  
Häradssällskapet

## ENKÄT SNEFRINGE HÄRADSALLMÄNNING

1. Hur gammal är du?

Markera ett alternativ.

- Yngre än 40 år
- Mellan 40 – 60 år
- Äldre än 60 år

2. Hur mycket fick du i utdelning från Snefringe år 2018?

- Mindre än 5 000 kronor
- Mellan 5 000 – 30 000 kronor
- Mer än 30 000 kronor

3. Utifrån hur du vill att Snefringe ska skötas ska du nu fördela **21** poäng på nedanstående tre alternativ: **ekonomiska**, **ekologiska** och **sociala** värden.

**OBS alla 21 poäng måste användas.**

Alternativ	Poäng	Exempel
<b>Ekonomiska värden</b> (långsiktig, jämn utdelning, expansion, produktionshöjande åtgärder).		7
<b>Ekologiska värden</b> (naturhänsyn, biologisk mångfald, viltvård, naturvårdsavsättningar, naturvårdshuggningar).		7
<b>Sociala värden</b> (jakt, kulturarvet, kulturmiljövård, tätortsnära rekreation, hänsyn till allmänheten).		7
<b>Summa</b>		21

Egen kommentar \_\_\_\_\_

Var god vänd!



4. Vilken sorts information skulle du vilja få av Snefringe?

Markera ett eller flera alternativ.

- Skogsskötsel
- Avverkningar
- Ekonomi
- Organisation
- Annat alternativ \_\_\_\_\_

5. Hur skulle du vilja få information om Snefringe?

- Post
- Exkursioner
- Mejl
- Hemsida
- Sociala medier
- Telefonsamtal
- SMS

6. Från vilka skulle du vilja få information om Snefringe?

- Styrelse
- Ombud
- Förvaltare / skogvaktare / skogsförvaltare
- Annat alternativ \_\_\_\_\_

7. Vad tror du om Snefringes framtid inom ett 30 års perspektiv?

Markera en siffra 1 – 9.

Inte alls bra    1    2    3    4    5    6    7    8    9    Mycket bra

Egna kommentarer och förslag \_\_\_\_\_

***Övriga kommentarer och synpunkter***



## Till delägare i Snefringe Häradsallmänning Enkätundersökning

### Hej!

Jag skriver detta brev till dig eftersom du är delägare i Snefringe Häradsallmänning. Alla delägare har valts ut för att delta i en enkätundersökning. Syftet med enkätundersökningen är att undersöka hur delägarna väger de ekonomiska, ekologiska och sociala värdena samt hur delägarna vill få information om Häradsallmänningen.

### Gör så här

Enkäten innehåller sju frågor. Fyll i dina svar i enkäten och skicka den sedan åter i det bifogade frankerade svarskuvertet. **Vänligen besvara enkäten senast 2019-01-31.**

Obs! Den här enkäten är personlig och kan inte vidarebefordras!

### Ditt deltagande är värdefullt!

Ditt deltagande i enkätundersökningen är mycket värdefullt. Alla svar är viktiga för att vi ska få tillförlitliga och användbara resultat. Enkätundersökningen kommer att utgöra underlag för ett självständigt kandidatarbete i skogshushållning vid Skogsmästarskolan. Resultatet kommer att presenteras på Snefringes årsstämma 2019.

Ditt deltagande är anonymt och dina svar är skyddade. Resultatet av undersökningen redovisas så att uppgifter om en enskild person aldrig kan utläsas.

Tack för din medverkan!

Med vänliga hälsningar  
Martin Viktorsson  
Skogsmästarprogrammet 16/19  
Telefon: 072-323 xx xx  
E-post: mnvi0003@stud.slu.se

### ***Faktaruta Snefringe Häradsallmänning – ”Skogen till låns av våra barn”***

Snefringe Häradsallmänning har drygt 600 delägare. Delägarna finns i socknarna Berg, Kolbäck, Munktorp, Ramnäs, Rytterne, Sura, Svedvi och Säby. Häradsallmänningen har sedan 1000-talet genom förvärv, försäljningar och markbyten skogsmark i Hallstahammar, Köping, Skinnskatteberg och Surahammars kommuner.

Skogsbruket skall bedrivas på ett hållbart sätt med utgångspunkt från stadgar, skogsbruksplaner samt skogsvårdslagen för att härigenom skapa ett jämnt och för delägarna tilltalande ekonomiskt utfall. Allmänningens skogsbruk är PEFC-certifierat. Markinnehavet är idag ca 7 700 hektar, taxerat till ca 344 miljoner SEK och har ett virkesförråd enligt senaste skogsbruksplan på ca 1 013 000 m<sup>3</sup>sk. Den årliga tillväxten är ca 38 000 m<sup>3</sup>fub och den årliga avverkningen är ca 30 000 m<sup>3</sup>fub. Allmänningen bryter även ca 36 000 m<sup>3</sup>s jordförbättringstorg per år och i verksamheten ingår omfattande jakträttsupplåtelse.

## Frågor till Snefringes ombud inför enkätstudien

För vilket område är du ombud?  
Hur länge har du varit ombud?  
Vad tycker du om att vara ombud?

Vad tror du att de delägare du representerar tycker om utdelningen från Snefringe?  
Hur viktigt tror du att de delägare du representerar tycker de ekologiska aspekterna är på Snefringe?  
Hur viktigt tror du att de delägare du representerar tycker de sociala aspekterna är på Snefringe?

Vad tycker du om enkäten?  
Vad skulle du vilja få ut av enkätundersökningen?

## Frågor Snefringes ombud och styrelse

- Vad tycker ni om att vara ombud/ styrelseledamot?
- Hur länge har ni varit ombud/ styrelseledamot?
- Varför blev du ombud/ styrelseledamot?
  
- Vad tycker ni om de **ekonomiska** värdena från Snefringe?  
(långsiktig-, jämn utdelning, expansion, produktionshöjande åtgärder).
  - Utdelning? Jämn/långsiktig? Konjunkturberoende?
  - Vad tycker ni om avverkningstakten i Snefringes skogar?
  - Vad anser ni om produktionshöjande åtgärder (gödning, dikesrensning, exotiska träslag) på Snefringe?
  
- Vad tycker ni om de **ekologiska** värdena från Snefringe? (*naturhänsyn, biologisk mångfald, naturvårdsavsättningar, naturvårdshuggnings*).
  - Tycker ni att tillräckligt med resurser läggs på de ekologiska värdena?
  - Större ansvar?
  
- Vad tycker ni om **sociala** värdena från Snefringe?  
(*kulturarvet, miljökulturvård, tätortsnära rekreation, hänsyn till allmänheten Kulturarv*)
  - Anser ni att Snefringe har ett större ansvar att förvalta kulturarvet i jämförelse med en privat skogsägare?
  - Hör ni mycket från allmänheten vid avverkningar?
  
- Vad tycker ni om framtida expansion av Snefringe?
  - Tycker ni att man ska ha sänkt utdelningen pga. expansion?
- Hur hållbart tycker ni att Snefringes skogsbruk är?
- Hur tycker ni att Snefringes förvaltningsform med ombud, styrelse, förvaltning och reglemente fungerar?
  - Upplever ni att det finns en tröghet?
- Vad tror ni om Snefringes framtid inom en 30 årsperiod?
- Hur tror ni att man kan skapa ett större engagemang hos delägarna?