



Sveriges lantbruksuniversitet
Swedish University of Agricultural Sciences

Fakulteten för landskapsarkitektur, trädgårds-
och växtproduktionsvetenskap

Samutnyttjande av offentlig parkmiljö som barns utemiljö i förskolan

– En fallstudie med barnperspektiv

Ida-Maria Lundström

Självständigt arbete • 30 hp
Landskapsarkitektprogrammet
Alnarp 2018

Samutnyttjande av offentlig parkmiljö som barns utemiljö i förskolan
- En fallstudie med barnperspektiv

Shared use of public parkland as children´s outdoor environment in preschools
–A case study with children´s perspective

Ida-Maria Lundström

Handledare: Maria Kylin, SLU, Institutionen för arbetsvetenskap, ekonomi och miljöpsykologi

Examinator: Bengt Persson, SLU, Institutionen för landskapsarkitektur, planering och förvaltning

Biträdande examinator: Linnéa Lindström, SLU, Institutionen för landskapsarkitektur, planering och förvaltning

Omfattning: 30 hp

Nivå och fördjupning: A2E

Kurstitel: Master Project in Landscape Architecture

Kurskod: EX0814

Program: Landskapsarkitektprogrammet

Utgivningsort: Alnarp

Utgivningsår: 2018

Omslagsbild: Ida-Maria Lundström

Elektronisk publicering: <http://stud.epsilon.slu.se>

Nyckelord: Samutnyttjande, offentliga utemiljöer, förskolebarns utemiljöer, små förskolegårdar, förtätning, barns rörelsefrihet, naturkontakt, miljöerbjudanden, fallstudieundersökning

SLU, Sveriges lantbruksuniversitet
Fakulteten för landskapsarkitektur, trädgårds- och växtproduktionsvetenskap
Institutionen för landskapsarkitektur, planering och förvaltning

”Barn får de smulor som vi andra,
som har makten,
bestämmer att de ska ha.”

- Ingeborg Brügger,

SAMMANFATTNING

Denna uppsats handlar om hur samutnyttjande av offentlig utemiljöer som barns utemiljö i förskolan har fungerat sett ur ett barnperspektiv och med barns aktivitet i fokus. Det täta stadsbyggnadsidealet har lett till att barns rörelsefrihet i stadsmiljöer har minskat generellt och särskilt för små barn. I fallstudien har två förskolor med starkt begränsade egna förskolegårdar undersökts genom miljöbeskrivningar, samtalsintervjuer med personal, observationer och gåturer med barn. Resultatet visar att samutnyttjandet av offentliga parkmiljö ägde rum i snitt 1-2 gånger per vecka uteslutande under förmiddagarna och för de yngre barnen ännu mer sällan. Samutnyttjandet innebar en ökad arbetsbelastning för personalen i synnerhet om den offentliga miljön hade andra besökare samtidigt. Ett högt besöksstryck kunde också begränsa barnens aktiviteter. De slutsatser som dras av studiens resultat är att:

- Samutnyttjandet begränsade barnens möjligheter till utomhusaktivitet genom att påverka mängden utevistelse till det negativa i de två fallen.
- Samutnyttjandet innebar en stressfaktor för personalen, vilket i förlängningen påverkade barnens aktivitet negativt.
- Andra parkbesökare kan verka både negativt och positivt på barnens aktivitet.

ABSTRACT

This paper is about how the shared use of public parkland as a children's outdoor environment in preschools has worked out. A case study with children's perspective and with children's activity in focus has been conducted. The densification processes have led to the reduction of children's mobility in urban environments, and especially for younger children. The case study has explored two preschools with much limited outdoor environments through environmental descriptions, staff interviews, observations and child led walks. The result shows that the shared use took place on average 1-2 times a week exclusively before lunch, and for the younger children even more rarely. The shared use meant an increased workload on the staff, especially if the public environment had other visitors at the same time. A high visitor pressure could also limit the children's activities. Conclusions drawn from the result of the study are:

- The shared use limited children's possibilities for outdoor activity by reducing the amount of time spent in the outdoor environment in the two cases.
- The utilization meant a stress factor for the staff, which in the long run affected the children's activity negatively.
- Other visitors to the park can act both negatively and positively on the children's activity

INNEHÅLL

SAMMANFATTNING	3
ABSTRACT	3
INLEDNING	6
PROBLEMFÖRMULERING	6
MÅL, SYFTE OCH FRÅGESTÄLLNING.....	6
AVGRÄNSNING.....	7
METOD.....	7
Litteraturstudie.....	7
Fallstudie	8
Metoder för datainsamling.....	8
LITTERATURSTUDIE.....	9
UTEMILJÖ, BARNNS UTVECKLING OCH HÄLSA	9
Barn i en tätort.....	9
Den viktiga leken	12
Naturkontakten då?.....	13
Förskolegården som utvecklingsmiljö.....	13
Miljöbeskrivningar utifrån barns lek och aktivitet	14
Planeringsaspekter gällande skolgårdar.....	15
STYRDOKUMENT OCH REKOMMENDATIONER	16
Boverkets råd gällande förskolors utemiljöer	17
Förskolans läroplan	18
Barnkonventionen	18
Barnkonsekvensanalyser för att värna om barnperspektivet	19
FALLSTUDIER.....	21
VAL AV FÖRSKOLOR.....	21
ARBETSUPPLÄGG	21
Beskrivning av förskolornas egen utemiljö, inklusive OPEC	22
Samtalsintervjuer med personal	22
Direkta och deltagande observationer	23
Gåturet med barnen.....	24
RESULTAT	26
AVDELNING PÅ FJÄRDINGSGATAN 23	26
Beskrivning av förskolans egen utemiljö inklusive OPEC.....	26
Samtalsintervjuer med personal	27
Direkta och deltagande observationer	32
Gåturet med barnen.....	35
AVDELNING PÅ KOOPMANSGATAN 22.....	37
Beskrivning av egen utemiljö, inklusive OPEC.....	37
Samtalsintervjuer med personal	38

Direkta och deltagande observationer.....	41
Gåturer med barnen	43
DISKUSSION.....	45
SLUTSATSER.....	46
Samutnyttjandet begränsade barnens möjligheter till utomhusaktivitet genom att påverka mängden utevistelse till det negativa i de två fallen	46
Samutnyttjandet innebar en stressfaktor för personalen, vilket i förlängningen påverkade barnens aktivitet negativt	46
Andra parkbesökare kan inverka både negativt och positivt på barnens aktivitet	47
PLANERINGSASPEKTER.....	47
METODDISKUSSION.....	50
KÄLLOR.....	52
BILAGOR.....	55
BILAGA 1: Planering av fallstudie	55
BILAGA 2: OPEC – Outdoor Play Environment Categories	56
BILAGA 3: Förberedelser inför egna observationer.....	57

INLEDNING

Val av uppsatsämne motiveras med en problemformulering som leder fram till frågeställningen. Mål och syfte med arbetet presenteras, vilka metoder som använts och vilka avgränsningar som gjorts.

PROBLEMFORMULERING

När målsättningen är att bygga hållbara städer och effektivisera markanvändningen blir det inte alltid så bra för barnen. Förtätningsprocesser och konkurrensen om marken gör att rörelsefriheten och möjligheterna till utomhuslek begränsas i städerna, även inom förskoleverksamheterna. Lek ute i gröna miljöer är mycket värdefulla för barns fysiska aktivitet, sociala utveckling, naturkontakt och lärande.

Det finns inga krav inom svensk lagstiftning på att en förskola ska erbjuda barnen en viss friyta för utomhuslek. I Plan och bygglagen uttrycks att en förskola ska ha ”tillräckligt stor friyta som är lämplig för lek och utevistelse” och att den ytan ska finnas på tomten eller i närheten av den, vilket i praktiken innebär att en förskola kan bli helt utan egen utemiljö.

När så sker beror förskolebarnens möjligheter till utomhuslek på tillgången till parkmiljöer i närheten, pedagogernas engagemang och möjlighet att ta barnen dit. Det uppstår en form av samutnyttjande när en förskola nyttjar offentliga parkmiljöer i sin dagliga verksamhet. Det finns dock inga krav på att det ska finnas ett avtalat samarbete med intilliggande markägare, utan tas ofta för givet att de kan vistas på intilliggande parkmark och grönytor (de Laval & Åkerblom 2014). Situationen utgör en del av en problembild som hotar barns mentala och fysiska välmående och begränsar deras möjligheter till utomhuslek och naturkontakt. Dessutom har barnsäkerhetsdelegationen (SOU 2003:127) uppmärksammat att minskade personalstyrkor i förskolan lett till att möjligheterna att besöka parker och andra grönområden har minskat.

Detta är en problembild jag anser relevant att påtala i alla planeringssituationer där stad ska byggas, förnyas och utvecklas. I denna uppsats har jag valt att titta närmare på två fall av samutnyttjande som uppkommit av att förskolor i tätbebyggd stadsmiljö har mycket bristfällig egen utemiljö.

MÅL, SYFTE OCH FRÅGESTÄLLNING

Målet med arbetet är att besvara frågeställningen med hjälp av en litteraturstudie och en fallstudie och på ett begripligt sätt sammanställa det i form av en uppsats. Litteraturstudien kan även betraktas som en del av fallstudien och används till att sätta de praktiska undersökningarna i ett sammanhang. Frågeställningen lyder:

- ❖ Hur har genomförda projekt med samutnyttjande fungerat för förskolor, sett ur ett barnperspektiv och med barns aktivitet i fokus?
 - Hur mycket är barnen ute totalt?
 - Hur ofta är barnen ute?
 - Hur påverkas barnens utomhusvistelse av samutnyttjandet?
 - Är de offentliga utemiljöerna som samutnyttjas anpassade efter förskolans behov?

Syftet är att utreda hur barnens möjligheter till utomhusaktivitet påverkas av att förskolan samutnyttjar offentliga parkmiljöer för sin dagliga utevistelse. Jag vill därför undersöka hur mycket förskolebarnen är ute totalt och hur ofta. Jag har också avsikten att översiktligt beskriva lekkvalitéerna i de utemiljöer som samutnyttjas för att se hur väl de är anpassade till förskolebarnens behov.

När jag använder begreppet samutnyttjande åsyftas alltid när offentliga utemiljöer används som förskolegårdar, om inget annat anges. Målgruppen för uppsatsen är alla med intresse för planering och utformning av förskolegårdar och offentliga miljöer i städer.

Hypoteserna berör dels miljön i sig samt barnens möjligheter till aktivitet och lek utomhus. De lyder:

- ❖ Att barnen totalt sett får mindre utevistelse som följd av att de har en bristfällig egen gård och samutnyttjar offentliga parkmiljöer
- ❖ Att barnens lek begränsas av att de måste anpassa sig till andra parkanvändare
- ❖ Att leken begränsas av att offentliga parkmiljöer ofta saknar löst material till skapande lek
- ❖ Att samutnyttjandet innebär begränsade möjligheter till lek i lite vildare miljö med mycket vegetation
- ❖ Att samutnyttjandet innebär en stressfaktor för personal, och leder till att barnen inte får möjlighet till fri lek i samma utsträckning som de hade fått på en stor egen gård
- ❖ Att den upplevda tryggheten i utemiljön ökar av att den samutnyttjas och där blir mer rörelse.
- ❖ Att barnen tycker det är spännande att andra barn än dem vistas i utemiljön.

AVGRÄNSNING

För att kunna arbeta på ett målinriktat sätt och nå ett resultat inom tidsramen för arbetet har vissa avgränsningar gjorts. Jag har valt att avgränsa mig till två analysenheter bestående av barngrupper i övre förskoleåldern. Den teoretiska bakgrunden berör barn mer generellt men med fokus på förskolebarn. Att studera två fall möjliggör jämförande reflektioner över varför resultaten skiljer sig åt på vissa punkter och är samstämmiga på andra.

Efter att ha sammanställt litteraturöversikten funderade jag över vilka resultat jag skulle komma att nå fram till efter genomförandet av tvåfallsstudien. Som Yin uttrycker det ska en hypotes rikta fokus mot något som ska studeras inom ramen för undersökningen. Med det i åtanke formulerade jag föregående hypoteser för att motivera frågeställningen, vilket också gjort det lättare att identifiera relevant information och avgränsa arbetet.

METOD

Metoderna som används för att besvara frågeställningen ”Hur har genomförda projekt med samutnyttjande fungerat för förskolor, sett ur ett barnperspektiv och med barns aktivitet i fokus?” är:

- 1) en beskrivande litteraturstudie, och
- 2) en fallstudie innehållande platsbeskrivningar, samtalsintervjuer, observationer och gåturer.

Genom litteraturstudien har jag valt ut teorier för att bygga upp en så kallad allmän lag. Observationerna har varit kvalitativa och inte kvantitativa.

Litteraturstudie

En kvalitativ litteraturstudie används som metod för att beskriva fallstudiens kontext och underbygga syftet. Den sammanfattas i en bakgrundsdelen och ett kapitel som direkt behandlar samutnyttjande som företeelse. Bakgrunden beskriver barns plats i en tätort, utomhuslekens betydelse för deras hälsa och utveckling, vilka regelverk och riktlinjer som finns gällande förskolegårdar i Sverige idag. Samutnyttjandekapitlet behandlar vad som finns skrivet om samutnyttjande av offentlig parkmiljö som förskolegårdar, och även en del om det omvända förhållandet.

Litteraturstudien görs för att ta del av de kunskaper som finns inom arbetets intresseområde och utgör en grund för att kunna genomföra en analytisk generalisering. Arbetet med litteraturstudien har gjort det möjligt för mig att bilda hypoteser.

Jag har läst böcker, artiklar och rapporter som nåtts via SLU-bibliotekets databas, ResearchGate, Google samt andra studenters och forskares källförteckningar. Även rapporter tillgängliga på hemsidor tillhörande Boverket, Skolförvaltningen och Statens offentliga utredningar har studerats. Verksamma lärare och forskare på Alnarp har bidragit med tips på litteratur och studier relevanta för mitt ämnesval, vilket har varit värdefullt särskilt i arbetets inledande skede.

Fallstudie

För att knyta relevanta fältkontakter krävs en förståelse för vad som ska studeras och därför påbörjas datainsamling och nätverkande efter teoribildningen. Jag har i grova drag följt det upplägg som presenteras av K. Yin i boken "Fallstudier: design och genomförande" (2007). Där hävdas att en forskningsdesign är en logisk plan för hur de initiala frågorna ska leda fram till slutsatser och besvaras. En forskningsdesign bör innehålla följande komponenter: (1) problemformulering och frågeställning, (2) presentation av hypoteser, (3) vilka analysenheter som ska ingå, (4) en logisk koppling mellan data och hypoteser, samt (5) kriterier för att tolka resultaten (K. Yin, 2007).

Punkt (1) och (2) finns beskrivna tidigare i detta kapitel.

Analysenheterna (3) är två barngrupper på två olika förskolor som definierades i samband med frågeställningen eftersom att de står i direkt relation till varandra. Det viktigaste kriteriet var att förskolorna hade så pass små och begränsande egna gårdar att personalen kände ett stort behov av att samutnyttja offentlig parkmiljö för sin dagliga utevistelse. Barngrupperna består av barn i åldrarna 2-5 respektive 2-5 år.

Att koppla insamlade data till de hypoteser jag formulerat (4) görs i den avslutande diskussionsdelen, då slutsatser dras av resultaten med stöd från genomförd litteraturstudie. Jag har för avsikt att anta en kritisk hållning till mitt eget tillvägagångssätt och resultat.

Metoder för datainsamling

Datainsamlingen sker med hjälp av platsbeskrivningar, observationer, samtalsintervjuer och gåturer. De olika metoderna är tänkta att komplettera varandra, bidra till ett mer nyanserat resultat och komplex diskussion. Jag har strävat efter att inte låta mina egna förutfattade meningar påverka tolkningen. Hur metoderna använts kommer att beskrivas mer utförligt i kapitlet Fallstudier.

- ❖ **Beskrivning av förskolornas egen utemiljö inklusive OPEC.**
- ❖ **Samtalsintervjuer med personal.** Om deras syn på samutnyttjandet.
- ❖ **Direkta och deltagande observationer.** Dokumenterades med hjälp av anteckningar i fält och fotografering. Som grund har Gibsons affordance-begrepp använts.
- ❖ **Gåturet med barnen.** Vid ett av besöken på de två förskolorna genomfördes gåtur med två av barnen på avdelningen i början på maj.

LITTERATURSTUDIE

I bakgrunden beskrivs barnens möjlighet till utevistelse i våra städer idag och varför det är viktigt med möjlighet till utomhuslek och naturkontakt. Vilken roll spelar skol- och förskolegårdar för barns utveckling och hälsa? Vidare beskrivs olika planeringsaspekter att ta hänsyn till när det kommer till barns utemiljöer, och vilka lagar och riktlinjer som finns för dessa. I den avslutande diskussionsdelen kommer litteraturen i bakgrunden kopplas till och ställas mot resultatet av fallstudien.

UTEMILJÖ, BARNS UTVECKLING OCH HÄLSA

Barn i en förtätad stad

Mer än hälften av världens befolkning lever idag i städer och urbaniseringen förväntas fortsätta under kommande decennier. Stadsbyggandet präglas starkt av förtätning som rådande stadsbyggnadsideal för att motverka att städerna breder ut sig till ytan, så kallad "urban sprawl" (Lenninger 2016), som hotar att öka bilberoendet. Förtätningstrenden syftar till att minska bilismen i städerna och reducera stora vägar för att ge mer utrymme till transportmedel som gång, cykel och kollektivtrafik, vilket anses göra gatorna mer säkra och mänskliga (Björklid & Gummesson 2013). De flesta barnfamiljer väljer ännu att bo kvar i bilberoende förorter, vilket ur ett förtätningssperspektiv ses som problematiskt då det ökar biltrafiken och försämrar stadsmiljön för barn i städernas centrala delar. Det finns dock tendenser att fler barnfamiljer vill stanna mer centralt med närhet till jobb, kultur, handel och lekplatser som blir viktigt när föräldrarna dubbelarbetar. I Stockholm tyder bostadspriserna på att bostadsmarknaden drivs av kollektivtrafikens tillgänglighet och möjligheten att ta sig till fots, något som kan påstås hänga ihop med stadens täthet (ibid).

En negativ konsekvens av förtätningsprojekt kan dock vara att trycket på öppna ytor ökar (Delshammar & Fors 2010), varpå oskyddade områden som används i rekreativa syften exploateras och görs otillgängliga (Hedblom och Gyllin 2009). Studier visar att natur i direkt anslutning till bebyggelse är mycket viktig för barn, liksom andra trafikfria lekytor och färdvägar. En liten gröning i staden som för vissa är en given plats för rekreation ses av andra som en självklar plats för exploatering (Mårtensson et al. 2011). Så har den fria, orörda naturen som är positiv för barns utveckling och välmående minskat i takt med att städerna förtätats (de Laval 2015).

Även skolornas utemiljöer krymper till förmån för nybyggnation när städer förtätas och det finns nya skolor som tillåts starta verksamhet utan skolgård (Nordström 2014). Barns ytor i städer blir generellt mindre och mer tillrättlagda. Ett alternativ som ibland övervägs är att anlägga lek-/rastytor på tak. Takterrasser har dock visat sig ha en rad nackdelar och inte fungera som vare sig pedagogiska utemiljöer eller tillfredsställande ytor för barns fria lek (de Laval 2015).

Studier visar att barns självständiga rörelsefrihet i Sverige har minskat under de senaste årtiondena, en utveckling som även syns i många andra länder (Kytä 2004). Barns skolvägar är också deras lekvägar, där de tillsammans med andra barn kan lära sig hur de kan utforska sin miljö. Att självständigt kunna ta sig till skolan är ett tillfälle att utveckla social kompetens (Björklid 2005).

"Framtidens svenska barn kommer att vara stadsbarn och gå skola i den täta staden." (Nordström 2014, s 39)

Samutnyttjande

Samutnyttjande av en fysisk miljö definieras av att den används av olika grupper till olika typer av aktiviteter. Det är en form av resurseffektiv markanvändning som blir alltmer angelägen i urbana miljöer och i förtätningsprocesser. I Malmö stads utredning "Samutnyttjande i praktiken" beskrivs samutnyttjande främst handla om att bryta barriärer i staden och uppmuntra till möten mellan människor. Att markresurser nyttjas mer effektivt ses där som en positiv bieffekt (Golrang & Näsman 2015). En bredare definition av samutnyttjande presenteras i en amerikansk artikel som att information, resurser eller aktiviteter länkas eller delas mellan två eller fler organisationer för att uppnå ett resultat som den enskilda oftast inte kan uppnå på egen hand. Ett undantag kan dock vara att en skola ger allmänheten tillträde utan att få något i utbyte (Vincent 2014). Spengler et al. (2011) definierar samutnyttjande av skolor som att någon eller några utanför skolverksamheten nyttjar en skolanläggning, vilket ofta sker när verksamheten inte är igång, efter skoltid eller på helger.

Samutnyttjande av skolanläggningar tillhörande den amerikanske grundskolan (K-12 public schools) har vuxit fram som en platsbaserad strategi för ökad folkhälsa och hållbara samhällen, som aktivt rekommenderats av både planerare och folkhälsoaktörer. Strategin går ut på att tillgängliggöra fler platser för fysisk aktivitet. Studier har pekat på att om tillgången på grönytor stiger ökar den fysiska aktiviteten bland barn och andra samhällsgrupper (Vincent 2014).

Intressenter från olika kunskapsområden har olika prioriteringar för samutnyttjande av skolor, visade en undersökning. Folkhälsoaktörernas fokus låg på fysisk aktivitet, utbildares på social service och läroplansutveckling, medan planerare huvudsakligen fokuserade på markutveckling och upprustningsprojekt (Vincent 2014). I artikeln formuleras fyra breda kategorier för samutnyttjande av skolor med olika syften:

1. för fysisk aktivitet,
2. för att utöka studenters sociala service, t.ex. studiehjälp, psykisk och fysisk hälsa
3. för att förbättra studierna, läroplansutveckling
4. för markutveckling eller lokala upprustningsprojekt (ibid.).

Ett hälsoperspektiv

Miljöpsykologin utgår från att det pågår ett dynamiskt samspel mellan människa och miljö. Miljön ger förutsättningar och sätter gränser som människan måste förhålla sig till, samtidigt som hon utforskar och förändrar miljön för att samla erfarenhet, nå kunskap och utveckling (Björklid 2005). Björklid konstaterar vidare att människor i olika miljöer utvecklar olika sätt att handskas med den information som miljön ger (ibid). Forskning visar att de miljöer som barn vistas i har stor betydelse för deras hälsa och utveckling. En bra miljö bör kunna väcka nyfikenhet och lust, erbjuda utmaningar, plats för lek och fysisk aktivitet (Boverket 2015).

Varierade och naturliga miljöer genererar kreativ och mångsidig lek, vilket har positiva samband med motoriska färdigheter, särskilt balans och koordinationsförmåga. Det är förmågor som är av stor betydelse när barn ska bemästra sin egen kropp i relation till den fysiska miljön. Att en mångsidig miljö ökar möjligheterna till lärande bekräftas av Fjortofts studie (2001), och den fysiska miljöns roll i barns utveckling lyfts av Nordström (2014) som menar att barn interagerar direkt med den fysiska miljö de befinner sig i, som på så sätt blir meningsfull och talar till dem.

Koncentrationssvårigheter hos barn konstateras allt oftare och anledningarna är oklara. Tänkbara orsaker är ändrade diagnoskriterier, en stressigare vardag, ökade krav och stimuli utan tillräckliga möjligheter till återhämtning. Stressfaktorer som stora barngrupper med höga ljudnivåer, bristande arbetsmiljö och stressad personal innebär att barnen behöver tid och rum för att bearbeta intrycken de blir överösta med. Både det rumsliga och tidsmässiga utrymmet för reflektion och återhämtning verkar idag krympa (Boldemann 2013).

Barn behöver tid att återhämta sig från situationer som ställer krav på deras uppmärksamhet, och i det har den fysiska miljön en stor betydelse (Korpela et al 2002). Små barn har många olika utvecklingsuppgifter att klara av och behöver längre tid till återhämtning för att bearbeta upplevelser och

erfarenheter. Det är en sorts kreativ aktivitet som ger barnet kraft att koncentrera sig på problemlösning och att hantera krävande uppgifter och situationer (Nordström 2014).

Mer tid i naturliga utomhusmiljöer ger bättre förutsättningar att hantera motgångar, leder till minskad stress, bättre koncentration, uppmärksamhet och inlärningsförmåga (Corraliza et al, 2012). Att vistas i gröna miljöer minskar nivån av stresshormonet kortisol hos vuxna. När det gäller barn har kortisolmätningar visat att de mest gröna och vidlyftiga miljöerna tvärtom gav högre kortisolnivåer. Det spekuleras kunna handla om en positiv form av stress, som hos barn innebär utvecklingsmöjligheter eftersom att spännande lek kan höja kortisolnivåerna (Boldemann, 2014). En annan studie visade att barn i åldrarna 4-5 år som hade tillgång till bostadsnära natur fick bättre uppmärksamhet (Dadvand et al 2017).

Långsiktiga positiva hälsoeffekter av att vistas ute i naturliga miljöer är att immunförsvaret fungerar bättre och att en sund livsstil med mycket utevistelse blir mer trolig även senare i livet. I utemiljöer kan barn mer självständigt än inomhus skapa sig egna rumsliga och sociala sammanhang, kollektiva barnkulturella uttryck som lekar och kojbyggande (Mårtensson et al. 2011).

Barns rörelsefrihet alltmer begränsad

Folkhälsovetare Cecilia Boldemann menar att barnens livsmiljöer har utvecklats på ett sätt som innebär nya hälsorisker för dem. Ett exempel är miljöer som hindrar barn från att ta större ytor i anspråk för sina lekar. Det i sin tur hindrar den spontana rörligheten vilket kan ligga till grund för en ökad övervikt. Det är inte bra för barn att sitta stilla för mycket och för länge och idag påstås 15-20% av alla barn väga för mycket (Boldemann 2013).

Att rörelsefriheten begränsas orsakar negativa konsekvenser på barns hälsa, sociala och mentala utveckling. Den främsta anledningen till att föräldrar inte låter sina barn röra sig fritt är att trafikmiljön upplevs som farlig. Barn tar sig mer sällan till och från skolan på egen hand idag, en inskränkning av rörelsefriheten som främst drabbar yngre barn och flickor. Lokala parker och andra grönytor är särskilt viktig för små barn då deras rörlighet är mer begränsad jämfört med äldre barn och vuxnas. Dessutom är de ofta beroende av vuxnas deltagande och engagemang för att få vistas i gröna miljöer. Många barn har heller inte tillgång till privata trädgårdar (Lenninger 2016). I nybyggda, centralt belägna och attraktiva bostadsområden är det ofta svårt att hitta platser utomhus att röra och aktivera sig på, jämfört med sk miljonprogramsområden (de Laval 2015).

I en internationell jämförelse av barns rörelsefrihet i olika länder sammanställs följande konsekvenser av att barns rörelsefrihet begränsas; minskad självständighet och avsaknad av säkra miljöer utanför hemmet, lägre livskvalitet, minskad fysisk aktivitet med hälsorisker som övervikt etc., otillräckliga praktiska och sociala färdigheter pga bristande erfarenheter av att agera självständigt (Shaw et al 2015).

För att skapa barnvänliga städer som främjar barns rörelsefrihet framhålls tillgänglighet vara den viktigaste aspekten (Kytta 2004). Miljön bör vara utformad på så vis att barns aktiviteter med lätthet kan genomföras. Att det finns en variation av olika miljöer och aktiviteter har barn själva lyft som viktiga. Att barns rörelsefrihet begränsas beror mycket på föräldrars uppfattningar om att trafiken är farlig, att det finns sociala faror och att barnen är olydiga (ibid). Därför behövs trafiksäkra färdvägar gång, cykel och kollektivtrafik, exempelvis med hjälp av funktionsseparering. Rörelserestriktioner kan påverka barns ansvarskänsla för, och möjlighet att utveckla känslomässiga band till, miljön (Björklid 2013).

Fysisk aktivitet

Det finns väldokumenterade studier på att fysisk aktivitet hos barn är viktig för deras hälsa på lång och kort sikt (Mårtensson 2012). Kuperade och dynamiska naturmiljöer är motoriskt utvecklande för barn att leka i (Fjortoft 2001), och den fysiska aktiviteten bland barn ökar generellt när de är utomhus (Mårtensson 2012). Barn är av naturen nyfikna och har spring i benen. Kvantitet, varaktighet och intensitet av fysisk rörelse är viktiga. Minst 60 min medelhög till hög aktivitetsnivå varje dag rekommenderas och under dygnets vakna timmar bör ett barn aldrig förbli stilla i mer än 60 minuter i taget för god hjärt-kärlhälsa. För optimala chanser till sund kroppsvikt och muskler är det viktigt med medelintensiv fysisk aktivitet varje dag från tidig ålder. Vegetation kan bidra till att bilda dynamiska nav som stimulerar aktiviteten. Boldemann menar att en plötslig ”explosiv aktivitet” är mest gynnsam för att stimulera tillväxten (Boldemann 2013).

I nr 15 av tidskriften STAD (Lenninger 2016) beskrivs uppväxtmiljön avgörande för hur vi rör oss senare i livet. Hos växande barn finns miljontals nervceller som kan kopplas samman och skapa

förutsättningar för kroppens rörelsemönster. De motoriska färdigheterna blir fler ju mer allsidigt ett barn använder sin kropp, menar idrottsläraren och forskaren Peter Pagels. Efter puberteten försvinner förmågan att skapa nya kopplingar mellan nervbanor och nervceller som inte fått någon uppgift tillbakabildas. Nya rörelsemönster blir alltså betydligt svårare att utveckla senare i livet. Vidare så bygger fysisk aktivitet under barnaåren upp skelettet och skapar förutsättningar för alla kognitiva förmågor, grov- och finmotorik (ibid.). I vidlyftiga utemiljöer med kuperad terräng och oöm vegetation som barnen leker i tar barnen 1500-2000 fler steg under 7 timmar, vistas ute större delen av dagen utan risk att bränna sig, får lättare att koncentrera sig, smalare kropp och längre nattsömn.

Samutnyttjande av rekreationsanläggningar för ökad folkhälsa

Studier som visar att den byggda miljön direkt påverkar människors hälsa och välmående utgör en empirisk grund för att samutnyttja skolor (Vincent 2014). I den amerikanska artikeln ”Addressing Challenges to the Shared Use of School Recreational Facilities”, hävdar Spengler et al. att samutnyttjande av skolans rekreationsanläggningar gynnar samhället i stort genom att främja en hälsosam livsstil, något som det finns starka stöd för i USA (2011). Omfattande problem med övervikt hos befolkningen sammanfaller med låga nivåer av fysisk aktivitet (Vincent 2014). Att samutnyttja befintliga anläggningar har potential att erbjuda människor rekreation och fysisk aktivitet gratis eller till låga priser. Det är särskilt viktigt i låginkomstområden och minoritetssamhällen, eftersom att bristen på ytor för fysisk aktivitet där är mer påtaglig, liksom överviktsproblematiken.

Barn i områden med små resurser är ofta mindre aktiva och ägnar mer tid inomhus åt stillasittande aktiviteter, vilket kan bero på en avsaknad av rekreations- och sportanläggningar som deras familjer har råd att nyttja och som upplevs säkra. Det blir för omständligt och dyrt och om offentliga parker är långt borta kan skolan vara den enda plats som erbjuder fysisk aktivitet. Skolornas potential utgörs av att de ofta finns nära hemmen, upplevs som säkra och bekanta, och besitter resurser i form av anläggningar som spår, idrottshallar, löpbanor och lekplatser (Spengler et al. 2011, Vincent 2014).

Den viktiga leken

Lek diskuteras som en sorts barnkultur och har fått många olika begreppsförklaringar. Woolley & Lowe nämner definitionerna ”en pågående kreativ process”, ”en imitation av vuxnas aktiviteter som tar barnen närmare vuxenvärlden”, ”barns vetenskapliga utforskande” och ”ett tillvägagångssätt och inte en form av aktivitet”. En i England modern definition är att lek är ett beteende som aktivt engagerar barnet, är fritt utvalt, personligt reglerande och inneboende motiverande (Woolley & Lowe 2012).

Sutton-Smith skriver i boken *The Ambiguity of Play* att en definition av lek bör grunda sig i den biologiska process som genererar en naturlig variation. Där hävdas en korrespondens mellan lekens biologiska grund och evolutionen då båda kan beskrivas som anpassningsbar, ha en bred potential, vara oförutsägbar och framförallt upprepande. Ett annat biologiskt samband är den stora potential som leken börjar med och de tidiga utvecklingsstegen av den mänskliga hjärnan. Lek som ny anpassning korresponderar med den evolutionära processen i sig. Leken definieras som en faksimilering/kopiering av kampen för överlevnad, som ökar organismens variation ”increases the organism’s variability in the face of rigidifications” (Sutton-Smith, 1997).

Lek har också beskrivits som en luststyrd aktivitet med egenvärde som barn ägnar sig åt för att det är roligt. Leken är utforskande, gränsöverskridande och styrs av känslor från det kända till det mer okända (Mårtensson 2012). Genom den utvecklas och lär sig barnet på ett lustfullt sätt och sinnesupplevelser som fås samlas som erfarenheter (Norén-Björn 1993). Leken framhålls som mycket viktig inom förskolepedagogiken, då barn som leker utforskar sin omvärld, bygger upp erfarenheter och kommunicerar med andra (Grahn 1997). Ett barn som leker utvecklas motoriskt och intellektuell, samtidigt som de lär sig socialt samspel som kamratskap, utanförskap och gemenskap (Norén-Björn 1993). Att barns lek har ett egenvärde innebär bland annat att de inte leker med en avsikt att lära, utan för lekens skull och det är betydelsefullt i allt lärande. I barns värld och i förskolepedagogiken går lek och lärande inte att skilja åt (Björklid 2005).

Naturkontakten då?

Då städers gröna ytor minskar är det viktigt att uppmärksamma naturupplevelser som en friskfaktor. En positiv naturkontakt i sällskap med vänner och familj grundar för en aktiv livsstil (Mårtensson 2012). Naturkontakten bör lyftas i diskussionen om goda utemiljöer för barn och integreras i den komplexa diskussionen om en hållbar stadsutveckling. Fler vardagliga former av positiva naturupplevelser är eftersträvansvärda. Därför måste miljöer där barn dagligen spenderar mycket tid uppmärksammas, som stråk och platser nära hem och skola. Att på eget initiativ få utforska miljön är av stor betydelse. Miljöförbättringar för små barn som utforskar omgivningen på ett spontant och lekfullt sätt kan göra stor skillnad (Mårtensson 2011).

Det finns en ojämnt fördelad utevistelse bland olika grupper av barn och det är inte självklart att alla erbjuds god naturkontakt (de Laval 2015). Det kan bero på lokala variationer av vilken miljö som erbjuds. I nybyggda, centralt belägna och attraktiva bostadsområden är det ofta svårt att hitta platser utomhus att röra och aktivera sig på, jämfört med i så kallade miljonprogramsområden (ibid.).

Skolan är viktig när det kommer till naturvägledning och har i uppdrag att bidra till barns miljöengagemang. Utomhuspedagogiska och friluftspedagogiska arbetsformer erbjuder en rad möjligheter, och därför behövs det pedagogisk vidareutbildning av lärare som grundar för naturmöten av god kvalitet. För att nå flertalet barn ska näs är det viktigt att frågan lyfts av skolverket, skolledningen och lärare, så att utomhuspedagogiken inte endast används i naturskolorna (Mårtensson et al 2011).

Förskolegården som utvecklingsmiljö

För de flesta barn mellan 1-5 är förskolan en central del i vardagen (Lenninger 2016). Förskolebarns vardagsaktiviteter styrs i stor utsträckning av en miljö skapad av vuxna. Uppväxtmiljön inne såväl som ute påverkar barn fysiskt, intellektuellt och socialt. Statens offentliga utredningar framhåller barn och ungas rätt till utvecklande miljöer (SOU 2003:127). Att utformningen av den fysiska miljön är viktig för att den ska användas mycket och på olika kreativa sätt har visats av landskapsarkitekter och miljöpsykologer (Nordström 2014).

Skolgården blir extra viktig som mötesplats när barnen hemmavid är mycket stillasittande (Norén-Björn 1993) och den utgör en stor hälsopotential för barn som får största delen av sin motion under skoldagarna (Mårtensson 2014). Väl utformad kan gården erbjuda möjlighet att utveckla fantasi, händighet och kreativitet som hjälper till att hantera nya situationer och förstå samband och olika processer (Norén-Björn 1993). Om det inte finns möjlighet att besöka naturmiljöer utanför förskolan, vilket ofta beror på för lite personal, får barnen stanna på den egna gården. Då blir utemiljön i närheten av förskolan mer betydelsefull som utvecklingsmiljö (Björklid 2005).

Mårtensson menar att barns utomhuslek handlar om att med sina sinnen och genom fysisk aktivitet komma i kontakt med omgivningen. Det kräver att innehållet är intressant och ytorna rejält tilltagna (Mårtensson 2004). Hur förskolans utemiljö är utformad påverkar barnens möjligheter till lek, naturkontakt och rörelse. Det är ett faktum som förstärks av att de får vistas mer i utemiljön om den av personalen upplevs som trevlig. För de yngre barnen har den fysiska miljön utformning en omedelbar betydelse för deras lek och hur mycket fysisk aktivitet de får (Mårtensson 2012).

I samspelet mellan människa och miljö är avläsning en viktig komponent. Den fysiska miljön sänder ut ett budskap till människan som meddelar om hon är välkommen eller inte (Björklid 2005) och utformningen av den uttrycker en viss grad av respekt för barnet. Det handlar om att ge barnet möjlighet till kontroll; att kunna dra sig undan och vara ostörd, eller behöver ytor för livlig lek och lek i olika stora grupper. Tydlighet och variation gör det möjligt att utforska miljön på ett sinnrikt, kroppsligt och handlingsmässigt sätt. Barn använder alla sina sinnen för att uppleva och upptäcka sin omgivning. Utformningen av miljön är viktig för de kroppsliga upplevelserna som uttrycks tex i att hoppa, klättra, krypa, springa runt och gömma sig. Tydlighet behövs för att identifiera och orientera sig i miljön, - en likformig, enkel och anonym form utgör en otydlig fysisk miljö. För barns utveckling är det viktigt att de undersöker och upptäcker omvärlden på egen hand (ibid).

De allra yngsta barnens fantasilek domineras av associerande, något som vid utomhusvistelse blir mer framträdande hos barn i alla åldrar. Lek utomhus får utökade dimensioner av att omgivningen är mer främmande, öppen och oförutsägbare än inomhus. Moment av överraskning ingår ofta i lek men uttrycks

mer konkret utomhus. Plötsliga rörelser, ljud och andra effekter höjer lekstämningen och signalerar att det som händer är på skoj (Mårtensson 2012). I den vidlyftiga leken finns ett socio-fysiskt samband mellan barngrupp och utemiljö som beskrivs som en nyckel till att förstå utemiljöns roll för barns hälsa. I utemiljöer som är rymliga, gröna och varierande uppstår den platsrelaterade lustfyllda rörelsen, - ett nära och lekfullt samspel med uppmärksamhet riktad till både kropp och omgivning. Den vidlyftiga leken karaktäriseras av att barn växlar mellan fartfyllda gemensamma lekar och lugnare lek i mindre grupper (Mårtensson 2013).

Varierade och naturliga miljöer genererar kreativ och mångsidig lek som har positiva samband med motoriska färdigheter, särskilt balans och koordinationsförmåga. Det är förmågor som är av stor betydelse när barn ska bemästra sin egen kropp i relation till den fysiska miljön. Att en mångsidig miljö ökar möjligheterna till lärande bekräftas i Fjørtofts studie (2001) och Mårtensson beskriver hur man i en bra utemiljö kan se hur barn gömmer sig själva och saker, bygger kojor och tar sin omgivning i besittning på egna villkor (2013). Små barn måste i första hand använda leken för att ta till sig naturen och omgivningen och uppleva naturen som en plats fylld av möjligheter, färger former och lekställen (Norén-Björn 1993).

En skolgårdsstudie i Malmö 2014 visade att grönska var ett viktigt bidrag till attraktiva omgivningar för fysisk aktivitet hos barn i olika åldrar. Grönskans placering kan stödja ett samspel mellan barnen och en variation av olika lekar. En blandning av gröna och byggda element i närhet till byggnader var välanvända favoritplatser (Mårtensson et al 2014). På skolgårdar med mer grönska leker barnen leker mer könsblandat, den fysiska aktiviteten ökar generellt under raster och barnen får bättre uppmärksamhet (Mårtensson 2012).

Möjlighet till risktagande beskrivs av Sandseter som en viktig komponent för barns utveckling. Utomhuslekens attraktionskraft manifesteras med en skräckblandad förtjusning som fås av höga höjder, hög fart, vatten och eld, pirr i magen när de tror att de kan gå vilse (Sandseter 2010).

Om barns egna platser skriver Kylin att barnen bör kunna manipulera utemiljön för att den ska kunna upplevas som deras egen. För att det ska bli möjligt behövs tillgängligt löst material. Ett exempel på en plats som betraktas som egen av barn är kojor. När barn beskriver kojor berättar de om erfarenheter från kojbyggandet samt aktiviteter i och runt omkring kojor. Kojor fungerar som en social plats ihop med andra barn och även en hemlig plats för det enskilda barnet. En hemlig koja byggs ofta i insynsskyddade miljöer medan sociala kojor byggs på mer öppna platser. För barn att inleda en kojprocess är utemiljöns karaktär avgörande liksom avståndet till miljön där det finns material att bygga med och av. En kojprocess inleds av att barnet hittar en lämplig plats för att sedan samla material, bygga kojor och sedan eventuellt förstöra den. Hur kojor utformas reflekterar barnets upplevelse av miljön, liksom upplevelsen av miljön påverkas av kojor (Kylin 2003).

Trängsel leder till stress

Trängsel leder till stress som gör det svårare att ta hänsyn till andras behov. Även om en trång miljö kan ge tillfällen att lära sig ta hänsyn så är det en konfliktskapande faktor. Att till exempel ofta behöva vara tyst för att andra sover kan innebära att ge avkall på det egna behovet av aktivitet, vilket är negativt (Björklid 2005).

Opraktiska kapprum och dålig koppling mellan ute och inne kan också hindra den fysiska aktiviteten i verksamheten, liksom utslussningsgårdar som bromsar rörelseglädjen och kräver personalens övervakning. Personal beskriver att de enklare kan släppa ut barnen när de har tillgång till rymliga och gröna utemiljöer i direkt anslutning till förskolan, och att barnen då "försvinner in i fysiskt aktiva lekar utan nämnvärt med konflikter" (Söderström, Boldemann & Mårtensson 2013).

Miljöbeskrivningar utifrån barns lek och aktivitet

Ofta har skildringar av fysiska miljöer fokuserat på att beskriva dess form. Hur en person uppfattar en viss miljö eller ett objekt har dock inte bara med dess form och struktur att göra. Affordance-konceptet som det myntades av Gibson lyfter istället en medvetenhet om miljöns funktionella signifikans för en individ (Fjørtoft 2001). Att redogöra för miljöns funktionella signifikans innebär att beskriva de aktiviteter som är möjliga att utföra på en plats, det vill säga vad miljön *affords* (erbjuder), eller miljöns *affordances*. Lerstrup (2016) använder definitionen "the meaningful action possibilities of the environment", vilket med ett en direkt översättning blir ungefär "miljöns meningsfulla handlingsmöjligheter". I denna uppsats

används oftast den något förenklade översättningen ”miljöerbjudanden”, men även ord som funktioner, möjligheter och erbjudanden (ibid).

Lyftbara objekt, objekt och ytor att stå och gå på, objekt att gömma sig bakom, att klättra över och att krypa under är exempel på olika affordance features som genererar olika affordances. Vad en plats erbjuder beror på vem eller vilka som är där. Människor uppfattar olika miljöerbjudanden använder därför platser på olika sätt. Vilka *affordances* som finns beror också på vad som sker i miljön individen vistas i (Lerstrup 2016).

Naturen kan ofta innehålla många miljöerbjudanden. Ett objekt mindre än en persons hand kan uppfattas som möjlig att ta tag i och *affords* ”upptagande” och ”kastning”. En horisontell yta på ett visst avstånd från marken i relation till en person längd kan uppfattas som klättringsbar och *affords* ”att klättra”. En yta i knähöjd uppfattas som möjlig att sitta på, den *affords* ”att sitta” (Heft 1988). Öppna ytor som ängar *affords* ”att springa” och ett klättringsbart träd ”att klättra”. Genom sin öppenhet för landskapets miljöerbjudanden använder barn intuitivt miljöer till fysiska utmaningar och lek (Fjørtoft 2001). Möjligheten att uppfatta funktioner beror på hur den fysiska miljön är men också på den enskildas perceptuella system som är anpassat till en viss typ information.

Natur och tillrättalagd miljö

Forskning på förskolebarns lek i utemiljöer har visat att de attraheras av förändringsbara funktioner som ännu inte utforskats, vilda och ostrukturerade lekmiljöer (Lerstrup 2016). Tre för naturen unika kvaliteter påstås vara att den innehåller stor mångfald, inte är skapad av människan och är tidlös. Andra studier har visat att en varierad och äventyrlig lekplats stimulerar till en mer kreativ lek (Fjørtoft & Sageie 2000). Upplevelser av fascination och spänning i naturliga miljöer kommer sig av att det som inträffar sker med naturens krafter som villkor (Mårtensson 2011).

Det finns starka samband mellan landskapets form och vilka lekfunktioner som erbjuds, - ett varierat landskap ger upphov till fler miljöerbjudanden och en mer kreativ lek (Fjørtoft 2001). En tidigare studie visade på ett liknande samband mellan landskapets struktur och lekfunktioner med en positiv relation mellan antal lekaktiviteter och en mångfald av vegetationstyper (Fjørtoft & Saige 2000). Olika landskapselement gav olika specifika miljöerbjudanden. Byggandet av kajor hängde samman med buskvegetation, trädklättring med tallar sommertid och granar vintertid. Även topografisk variation ledde till en mer varierad lek. Branta backar användes att åka nedför och klippor till utmanande klättring etcetera (ibid.).

Funktionell lek, konstruktionslek och symbolisk lek

Landskapsekologin baseras på komposition, struktur, funktion och förändring av det fysiska landskapet och studier har gjorts för att beskriva relationen mellan struktur och funktion i rumsliga mönster. Fjørtoft & Sageie formulerade i sin beskrivning och analys av naturliga leklandskap (2000) tre kategorier av lek som jag i min fallstudieundersökning valt att använda mig av för att redovisa resultaten av mina observationer. Kategorierna är:

- 1) *Funktionell lek*. Grovmotorisk lek som att jaga, hoppa, kurrägömma, ta i träd etc.
- 2) *Konstruktionslek*. I miljöer med strukturer och lösa objekt som möjliggör kojbyggande och andra konstruktioner, till exempel med hjälp av kottar, pinnar och stenar.
- 3) *Symbolisk lek*. Inkluderar sociala lekar som roll- och fantasilek.

Planeringsaspekter gällande skolgårdar

När barns utemiljöer ska planeras är hållbarhetens tre dimensioner viktiga: den ekologiska, ekonomiska och sociala (Mårtensson et al 2011). Naturkontakten förutsätter en ekologisk dimension som tillgodoser barns behov t.ex. genom en biologisk mångfald och ett varierande landskap. Den ekonomiska dimensionen kan handla om lägre kostnader för sjukfrånvaro, sjukvård och mediciner som förknippas med att barn spenderar mycket tid utomhus. Jämfört med andra satsningar på ungas fritid och hälsa, t ex

att bygga och driva anläggningar för idrott, kan det ses som en billig investering avsätta naturområden. Den sociala dimensionen handlar om att ge barn de förutsättningar som krävs för att de ska bli engagerade medborgare, kunna knyta an till sin lokala miljö, samt att utveckla och föra sitt kulturarv vidare (Mårtensson et al 2011).

Kulturgeograf Sofia Cele har forskat om deltagandeprocesser i planeringen som involverar barn. Hon lyfter att planerarnas kunskap måste öka ju större press som marken utsätts för, eftersom att en tät utformning innebär högre kvalitetskrav om miljön ska erbjuda många lekvärden och varierande lek. Men det hävdas också att det finns en ”gräns för när ett ökat antal kvaliteter kan kompensera för den radikala minskningen av kvantiteten av kvadratmeter” (Cele 2013).

Barns och planerares perspektiv på urbana utemiljöer är svåra att förena. Planerare beskriver utemiljön på ett övergripande sätt med karaktärsord och utifrån funktioner, medan barn tar fasta på detaljer, platser, vad man kan göra och vilka upplevelser som fås genom olika aktiviteter. Egna påhittade lekar verkar betyda mer för barnen än utformade platser som lekplatser. Med ett barnperspektiv på utemiljön bör därför barns egna platser och upplevelser stå i centrum, vilket de ofta inte gör i översiktsplanering och detaljplaner. Även om planerare är medvetna om barns upplevelser så handlar fysisk planering huvudsakligen om ”regisserade platser” som lekplatser, skolgårdar och naturlika områden, utan särskilt fokus på barns egna platser. Viss information är inte överförbar på planritningars grafiskt visuella sätt, och blir därför svår att ta hänsyn till (Kylin 2004).

Nordström frågar sig om anledningen till dagens skolgårdslösa situation är att skolmiljöerna inte ingår stadsplanerarens uppgift, och om en stadsplanering på barnens villkor skulle uppnås om stadsplanerare vidgade sitt perspektiv till att även omfatta skolan (Nordström 2014). Även de Laval & Åkerblom lyfter att det finns en planeringstradition att skilja på skolverksamhet och fastighetsförvaltning. Vanligt är att minst två förvaltningar är inblandade, en som är ansvarig för den pedagogiska verksamheten och en annan för fastigheten med skötsel och underhåll av både inomhus- och utomhusmiljö. Om dessa två förvaltningsområden kunde samarbeta mer integrerat kunde förståelsen för utemiljön som pedagogiskt rum öka. Som exempel nämns att planerare kan verka för att skapa fysiska förutsättningar som stimulerar lek och lärande. Om de argumenterade för ett landskapsperspektiv på lärandet skulle skolverksamheter kunna dra nytta av att växla mellan aktiviteter inomhus och utomhus i större utsträckning. Inomhusklassrummet erbjuder goda förutsättningar för envägskommunikation och används för att bearbeta erfarenheter och fördjupa kunskaper, medan gemensamma upplevelser utanför klassrummet fungerar som en verklig utgångspunkt för barnen (de Laval & Åkerblom 2014).

Centrumbildande skolor för samutnyttjande

Det beskrivs hur planerare talar i termer om att skolor kan verka centrumbildande genom att de placeras och utformas för att gynna en smart tillväxt med effektiv markanvändning och multimodala transporter. En central placering underlättar transporten dit och skolan kan samutnyttjas som en offentlig plats med event och samtidigt erbjuda kvalitativ inläring. Detta perspektiv utvecklades delvis som en motreaktion till, och oro för, trenden att nya skolor lokaliserades till mer storskaliga ytor och användes på ett ensartat sätt, något som kan antas uppmåna till utglesning, öka transportsträckorna, hämma gång- och cykeltransport och motverka samutnyttjande (Vincent 2014).

Ökad integration och trygghet

Förutom att öka människors fysiska aktivitet, hävdas att ett lyckat samutnyttjande av anläggningar som annars står oanvända skapar fler mötesplatser, något som potentiellt kan öka integrationen (Spengler et al 2011). En plats kan upplevas tryggare när den befolkas av människor under fler timmar av dygnet och då ordinarie verksamhet inte är igång. Skolor som tidigare haft problem med t.ex vandalisering har erfarit att den minskat tack vare samutnyttjandet (Golrang & Näsman 2015).

STYRDOKUMENT OCH REKOMMENDATIONER

De lagar i Sverige som påverkar förskolans miljöer är Plan- och bygglagen (PBL), Miljöbalken (MB), Skollagen (SL), Arbetsmiljölagen (AML), Produktsäkerhetslagen (PSL), samt Lagen om skydd mot olyckor (LSO). Nationella myndigheter bär ansvar för regelverken, att vägleda med hjälp av föreskrifter och

allmänna råd samt bedriva tillsyn. Kommunerna ansvarar för att tolka och tillämpa reglerna (Boverket 2015).

PBL "kräver" tillräckligt stor friyta. Genom Plan- och bygglagen har kommunerna rätt att bestämma över vad som ska byggas och de har också ett tillsynsansvar över den byggda miljön (SFS 2010:900). Av lagarna är det endast plan- och bygglagen som anger krav om att det ska finnas friyta för barnen att leka på (Boverket 2015). 8 kap. 9 § reglerar tomtrakrav och där står följande:

"Om tomten ska bebyggas med byggnadsverk som innehåller en eller flera bostäder eller lokaler för fritidshem, förskola, skola eller annan jämförlig verksamhet, ska det på tomten eller i närheten av den finnas tillräckligt stor friyta som är lämplig för lek och utevistelse. Om det inte finns tillräckliga utrymmen för att ordna både friyta och parkering enligt första stycket 4, ska man i första hand ordna friyta."

Det definieras inte något storlekskrav på vad "tillräckligt stor friyta" innebär, eller vad som räknas som "i närheten". Formuleringen av lagen tolkas ibland så snävt att en förskola blir helt utan gård, varpå skolgårdens potential som pedagogisk resurs försvinner. Det finns heller inga krav på att det ska finnas ett avtalat samarbete med intilliggande markägare, utan det tas för givet att eleverna kan vistas på intilliggande parkmark och grönytor (de Laval & Åkerblom 2014).

En god miljö efterfrågas i SL. I skollagen är det kapitel 8 som berör förskolan och den innehåller en paragraf som berör miljön. Där står att "Huvudmannen ska se till att barngrupperna har en lämplig sammansättning och storlek och att barnen även i övrigt erbjuds en god miljö" (8 kap. 8 § 2010:800). Vad en god miljö innebär definieras inte mer än så.

AML ser till de anställdas behov av god miljö. Arbetsmiljölagen kräver att miljön för arbetstagare inom skolverksamheter är i överensstämmelse med deras krav, föreskrifter och allmänna råd. Barn från och med förskoleklass räknas som arbetstagare, men inte barn i förskolan (8 § 2010:800). Lagtexten i kapitel 2 reglerar arbetsmiljöns beskaffenhet. 4 §: "De arbetshygieniska förhållandena när det gäller luft, ljud, ljus, vibrationer och liknande skall vara tillfredsställande...". AML är en så kallad ramlag vilket innebär att lagarna är allmänt skrivna med obestämda begrepp som till exempel lämplig, och tillfredsställande.

PSL ställer krav på lekutrustningen. Produktsäkerhetslagen handlar om fastighetsägarens (oftast kommunens) ansvar för fast lekutrustning följer svensk standard (§ 2004:451).

LSO reglerar olycksskydd. Lagen om skydd mot olyckor befäster kommunens ansvar att förebygga bränder och skydd om andra olyckor (§ 2003:778).

Europeiska landskapskonventionen. Den europeiska landskapskonventionen trädde i kraft 2004 och i Sverige i maj 2011. Konventionen syftar till bättre skydd, förvaltning och planering av landskap och att stärka allmänhetens delaktighet i ett sådant arbete. Genom den erkänns landskapet som en viktig del av människors livskvalitet. Förutom uppenbara landskap (ex nationalparker) omfattas alla de olika typer av landskap som människor dagligen möter, som parkeringsplatser, rivningstomter och skolgårdar, etc.

Boverkets råd gällande förskolors utemiljöer

Boverket är en nationell förvaltningsmyndighet som arbetar med frågor som rör samhällsplanering. I skriften *Gör plats för barn och unga!* rekommenderas kommuner att ta fram funktionsprogram för utemiljön i samarbete med representanter från olika förvaltningar och pedagogiskt sakkunniga tjänstemän. En lokalt framtagen målbeskrivning för utemiljön beskrivs vara ett annat möjligt styrmedel som kan backas upp av lagstiftning och forskning. Som exempel nämns att Lunds kommun arbetat fram ett styrdokument för projektering av skolgårdar och förskolegårdar (Boverket 2015). Boverket har också formulerat allmänna råd om förskolans friyta för lek och utevistelse, beskrivit vilka kvaliteter som bör finnas och hur ytan bör vara placerad i relation till verksamheten:

"Vid placering och anordnande av friytor för lek och utevistelse vid fritidshem, förskolor, skolor eller liknande verksamhet bör särskilt beaktas friytans storlek, utformning, tillgänglighet, säkerhet och förutsättningarna att bedriva ändamålsenlig

verksamhet. Med ändamålsenlig verksamhet avses i dessa allmänna råd att friytan kan användas till lek, rekreation samt fysisk och pedagogisk aktivitet för den verksamhet som friytan är avsedd för. Friytan bör vara så rymlig att det utan svårighet eller risk för omfattande slitage går att ordna varierande terräng- och vegetationsförhållanden. Friytan bör kännetecknas av goda sol- och skuggförhållanden, god luftkvalitet samt god ljudkvalitet”.

Det rekommenderas också att friytan placeras i direkt anslutning till förskolan så att barnen självständigt ska kunna ta sig mellan byggnaden och friytan (Boverket 2015).

Kommuner tar vanligen fram egna riktlinjer med rekommenderade mått för friyta, som fungerar som ett stöd i planeringen men som inte är bindande. Boverket anger ett rimligt mått på friyta vara 40 m² per barn i förskolan och 30 m² i grundskolan (Boverket 2015). Vidare hävdas till att den totala storleken på friytan bör överstiga 3000 m². Motiveringen till det är att en barngrupp på en mindre gård än så kan ha svårt att utveckla tillfredsställande lek och socialt samspel. Det bör gå att skapa varierande terräng och vegetationsförhållanden utan svårighet eller omfattande slitage.

Landskapsarkitekt Elin Normann Bjarsell ställer sig frågan hur andra icke kvantifierbara kvaliteter än friyta per barn tas med i planeringsprocessen, då storleken endast är en kvalitet. I sitt examensarbete undersöker hon vad kommunerna Göteborg, Malmö och Lund har för riktlinjer och hur de arbetar med andra kvaliteter än storleken. Slutsatsen blir att det finns ett behov av riktlinjer för att effektivisera planprocessen, men också att det krävs kompletterande verktyg som belyser de s.k. ”mjuka” värden som inte går att mäta (Normann Bjarsell 2014).

Förskolans läroplan

I förskolans läroplan Lpfö 98, reviderad 2016, beskrivs de uppdrag som förskolan ska utföra. När det gäller miljön står det att barnen ska erbjudas en trygg miljö som lockar till lek och aktivitet. Ett stort fokus ligger på att den pedagogiska verksamheten ska använda leken för att stimulera utveckling och lärande. ”de ska få hjälp att känna tilltro till sin egen förmåga att tänka själva, handla, röra sig och lära sig...”. Vidare anger Lpfö 98 att miljö- och naturvårdsfrågor ska lyftas så att verksamheten präglas av en positiv framtidstro och att barnen lär sig ett varsamt förhållningssätt till miljön och naturens kretslopp. Barnen ska kunna ägna sig åt olika aktiviteter under dagen och ges möjlighet att planera själva, leka kreativt inne såväl som ute. Utomhus ska det finnas möjlighet till lek och andra aktiviteter i naturmiljö och planerad miljö (Skolverket 2016). Trots dessa mål i läroplanen innehåller skollagen inga bestämmelser om utomhusmiljön (SOU 2003:127). I plan och bygglagen står följande:

”Om tomten ska bebyggas med byggnadsverk som innehåller en eller flera bostäder eller lokaler för fritidshem, förskola, skola eller annan jämförlig verksamhet, ska det på tomten eller i närheten av den finnas tillräckligt stor friyta som är lämplig för lek och utevistelse. Om det inte finns tillräckliga utrymmen för att ordna både friyta och parkering enligt första stycket 4, ska man i första hand ordna friyta” (PBL kap 8 § 15).

De Laval & Åkerblom menar att skolgården skulle kunna fungera som en experimentplats för hur allting förändras i ett samspel mellan människa och natur och att de borde användas som levande modell för hållbart nyttjande av naturresurser och fungera som en kunskapskälla (de Laval & Åkerblom 2014).

Barnkonventionen

FN:s konvention om barnets rättigheter innehåller 54 artiklar med bestämmelser om barns mänskliga rättigheter. Konventionen är idag undertecknad av 196 stater och den ratificerades i Sverige år 1990. I Sverige har den statliga myndigheten barnombudsmannen i uppdrag att se till att barnkonventionen tillämpas i lagar och förordningar (Boverket 2015). I de fyra huvudprinciperna som utgörs av artikel 2, 3, 6 och 12 lyfts barns lika värde och att ingen får diskrimineras, att barnets bästa ska komma i främsta rummet vid alla åtgärder som rör barn, barns rätt till liv och utveckling samt att alla barn har rätt att uttrycka sin mening och höras i alla frågor som rör barnet.

Att det i barnkonventionen råder ett socialt fokus är en tänkbar anledning till att personer som arbetar med sociala frågor är mer insatta i konventionen än de som arbetar med fysisk planering. När

barnkonventionen återopas av fysiska planerare är det vanligt att artikel 3, 12 och ibland 31 lyfts. Artikel 3 är en av grundprinciperna (att barnens bästa är det viktigaste vid alla åtgärder som rör barn). Artikel 12 ger barnen rätt att uttrycka hur de vill att staden ska byggas och kan ses som ett sätt att ge dem möjlighet att bli demokratiskt engagerade medborgare. Artikel 31 borde enligt Lenninger lyftas i större utsträckning av planerare, då den handlar om barns rätt till lek, kultur, fritid och rekreation. Det har dock visat sig att konventionen inte fått tillräckligt stort genomslag i rättstillämpningen, och regeringen har föreslagit att barnkonventionen ska göras till lag från år 2020 (Lenninger 2008).

Artikel 3

1. Vid alla åtgärder som rör barn, vare sig de vidtas av offentliga eller privata sociala välfärdsinstitutioner, domstolar, administrativa myndigheter eller lagstiftande organ, skall barnets bästa komma i främsta rummet.
2. Konventionsstaterna åtar sig att tillförsäkra barnet sådant skydd och sådan omvårdnad som behövs för dess välfärd, med hänsyn tagen till de rättigheter och skyldigheter som tillkommer dess föräldrar, vårdnadshavare eller andra personer som har lagligt ansvar för barnet, och skall för detta ändamål vidta alla lämpliga lagstiftnings- och administrativa åtgärder.
3. Konventionsstaterna skall säkerställa att institutioner, tjänster och inrättningar som ansvarar för vård eller skydd av barn uppfyller av behöriga myndigheter fastställda normer, särskilt vad gäller säkerhet, hälsa, personalens antal, och lämplighet samt behörig tillsyn.

Artikel 12

1. Konventionsstaterna skall tillförsäkra det barn som är i stånd att bilda egna åsikter rätten att fritt uttrycka dessa i alla frågor som rör barnet, varvid barnets åsikter skall tillmätas betydelse i förhållande till barnets ålder och mognad.
2. För detta ändamål skall barnet särskilt beredas möjlighet att höras, antingen direkt eller genom företrädare eller ett lämpligt organ och på ett sätt som är förenligt med den nationella lagstiftningens procedurregler, i alla domstols- och administrativa förfaranden som rör barnet.

Artikel 31

1. Konventionsstaterna erkänner barnets rätt till vila och fritid, till lek och rekreation anpassad till barnets ålder samt rätt att fritt delta i det kulturella och konstnärliga livet.
2. Konventionsstaterna skall respektera och främja barnets rätt att till fullo delta i det kulturella och konstnärliga livet och skall uppmuntra tillhandahållandet av lämpliga och lika möjligheter för kulturell och konstnärlig verksamhet samt för rekreations- och fritidsverksamhet.

Barnkonsekvensanalyser för att värna om barnperspektivet

Ett välanvänt exempel på stadsbyggnadsprojekt som saknat ett barnperspektiv är Hammarby Sjöstad i Stockholm. Stadsdelen planerades för en äldre målgrupp och idag är en fjärdedel av invånarna barn varav hälften i åldrarna 0-5 år. Plats för förskolor, skolor och lekplatser i stadsdelen har måsta tillföras i efterhand. Ett annat exempel på projekt som saknat barnperspektivet är när stadsbyggnadskontoret i Nordvästra Kungsholmen kring millenniumskiftet uttryckte att det i ett stadsutvecklingsprojekt inte var stadens uppgift att bygga med tanke på barn, utan att barnfamiljer gör ett val när de bosätter sig mitt i staden. Protester ledde till att en barnkonsekvensanalys genomfördes flera år senare, 2008, men politiker satte stopp för förslag till förbättringar ur barnperspektiv och slog fast att ”den täta staden är barnvänlig och miljövänlig”. Att stora brister konstateras vad gäller barns behov och utrymme i nya stadsmiljöer har gjort att politiker och planerare börjat ta till sig barnkonsekvensanalyser som möjlig metod för att värna om barns intressen i stadsplaneringen, enligt Nordström (2013). Som gott exempel nämns att det i ett stadsbyggnadsprojekt för Hagastaden 2008 resoneras om konflikten mellan barns rörelsebehov och trafik. Barnperspektivet finns med när konsekvenserna för det planerade området redovisas och omnämns också som viktigt i nästa planeringsfas, vilket Nordström framhåller som ett stort framsteg. Barnkonsekvensanalyser kan genomföras i projekt av olika storlek, över enstaka skolgårdar såväl som

större stadsområden eller bostadsområden där den fysiska miljön förändras genom om- eller nybyggnad. Analysen är ett sätt att bevaka barn och ungas intressen och kompensera för deras bristande inflytande i planeringsprocessen (Nordström 2013). Barnombudsmannen beskriver barnkonsekvensanalyser som följer:

”Barnkonsekvensanalyser är ett verktyg för att omsätta barnkonventionen i handling och synliggöra barnets bästa. Med hjälp av barnkonsekvensanalyser kan lokala och regionala beslutsfattare arbeta systematiskt och vara försäkrade om att ett barnperspektiv finns med i besluten. Syftet är att både på kort och lång sikt förbättra barns och ungas levnadsvillkor.” (Barnombudsmannen 2017-02-14).

FALLSTUDIER

Fallstudieundersökningarna planerades och genomfördes efter den teoretiska bakgrunden. Arbetet har bestått i att skapa kontakter och bygga en dialog med passande förskoleavdelningar, för att sedan genomföra planerad datainsamling.

VAL AV FÖRSKOLOR

Fallstudien har genomförts på två avdelningar på två olika förskolor, Fjärdingsgatans och Koopmansgatans förskola. Båda förskolorna har en väldigt liten egen gård som gör att de behöver besöka offentliga parkmiljöer för den dagliga utevistelsen, vilket var ett kriterium för att de skulle passa som i studien. Urvalet gjordes genom att jag kontaktade förskolechefer inom Göteborg stad och frågade efter förskolor med mycket begränsad egen utemiljö och som därför till stor del nyttjade offentliga miljöer för deras dagliga utevistelse.

Båda förskolorna är kommunala och startade sin verksamhet 2013 och 2012. Fjärdingsgatans förskola är belägen i ett relativt nybyggt område på Hisingen i Göteborg. Den är en av några förskolor som nyttjar lekplatsen i Kvillebäcksparken som kompletterande utemiljö. Förskolan på Koopmansgatans ligger i centrala Göteborg i ett område med äldre bebyggelse i anslutning till Karl Johansskolan med låg- och mellanstadieelever. De två förskolorna hade relativt likartade förutsättningar vad gäller egen förskolegård och användandet av offentliga parker. Tanken med att undersöka två fall var att bredda materialet med olika omständigheter som kan råda kring ett samutnyttjande av offentlig parkmark som barns utemiljö i förskolan, och även att det skulle möjliggöra en jämförelse av eventuella likheter och skillnader. Att undersöka ännu fler fall hade såklart breddat materialet ytterligare, men omöjliggjordes av arbetets tidsram.

ARBETSUPPLÄGG

K. Yin hävdar att endast en förhållandevis erfaren forskare kan hantera tänkbara skevheter i tillvägagångssättet samt utnyttja oväntade möjligheter som uppstår under datainsamlingen utan att uppfatta dem som hinder. För mig som student har detta arbete således varit en stor utmaning, då jag varken kan beskriva mig som forskare eller erfaren vad gäller att bedriva en kvalitativ fallstudie. Med intryck från fallstudieboken (K. Yin 2007) har min ambition har likafullt varit att:

- ❖ ställa genomtänkta frågor och tolka svaren på ett så korrekt sätt som möjligt. Så långt det går ska jag undvika att låta mina egna förutfattade meningar påverka tolkningarna av vad jag ser och hör.
- ❖ sätta mig in i rollen av en god lyssnare.
- ❖ anpassa mig till nya situationer och betrakta dem som möjligheter och inte hinder.
- ❖ ha en klar bild av mina frågeställningar och hypoteser, så att information som jag letar efter antar hanterbara proportioner.
- ❖ inte styras av skeva eller felaktiga uppfattningar (ibid).

K. Yin trycker på vikten av ett kontinuerligt samspel mellan de teoretiska frågeställningarna de data som samlas in. En fallstudieforskare bör vara ”sensitiv och responsiv när det gäller motsägande eller svårtolkad information”.

Som den sista punkten ovan syftar till, har jag velat tolka resultaten så objektivt som möjligt och inte ställa ledande frågor för att få mina hypoteser bekräftade. Hypoteserna (beskrivna på s. 7) är tänkta att hjälpa mig att samla relevant information, inte styra fallstudien i en osann riktning. Fallstudien har varit explorativ då jag velat fånga upp svar på frågor som till en början aldrig ställdes om de ligger inom studiens intresseområde. För att få en bredare belysning på fallstudierna används flera metoder för insamling av data, vilka finns beskrivna i metodkapitlet (på s. 9). Tanken är att metoderna ska komplettera och eventuellt stödja varandra.

Bilaga 1 visar det planerade upplägget av den praktiska delen av fallstudien. Kort sammanfattat bestod upplägget i att först hitta förskolor som passade in i projektet och berätta om projektet. När jag fått medgivande från två intresserade förskolechefer författades samtyckesblanketter som jag skickade ut till personal på de två avdelningarna. Personalen gick med på att dela ut samtyckesblanketter och informationsblad till föräldrarna. I dialog med en pedagog på varje förskola bokades tid för ett första besök då jag presenterade projektet muntligen. Under ett andra besök skulle de huvudsakliga observationerna göras och under ett tredje besök personalintervjuer och gåturer med barn. Upplägget följdes i grova drag, med några mindre justeringar som att gåturerna och intervjuerna gjordes vid andra tillfällen än vad som initialt planerats, något som jag räknar som obetydligt i sammanhanget.

Beskrivning av förskolornas egen utemiljö, inklusive OPEC

Jag gjorde en enklare miljöbeskrivning av förskolornas egna gårdar. Som ett sätt att motivera mina val av analysenheter värderades sedan gårdarna med OPEC-verktyget (Outdoor Play Environment Categories), som syftar till att föra in kvalitativa faktorer i bedömningen av barns lekmiljöer utomhus. Genom tre miljödimensioner uppskattas lekpotentialen i en miljö; den totala utomhusarean, andelen yta med buskar, träd eller kuperad terräng, samt integrationen mellan vegetation, öppna ytor och lekytor (Mårtensson 2013).

Metoden grundar sig i forskning om den vidlyftiga lekens förlopp som relateras till utemiljöns innehåll och utformning. Det handlar om att en aktivitet utomhus får en äventyrlig dimension av att omgivningen utgör en del av ”den stora världen”, vilket kan sporra till att upptäcka och utforska. Mårtensson menar att den sociala situationen i den vidlyftiga leken gör att den blir tillgänglig för barn i olika åldrar och med olika kompetens och kön. En bra utemiljö ska innehålla många miljöerbjudanden som gör det möjligt för barnen att sitta, hoppa, springa, kasta och klänga och så vidare. Det är viktigt att platsen också uppfattas som en del av ett landskap som fortsätter. Mallen för OPEC-verktyget som använts visas i Bilaga 2 (ibid).

Samtalsintervjuer med personal

Av stor betydelse för fallstudiens resultat var den data som samlades in genom personalintervjuerna. Det främsta syftet med intervjuerna var att få en inblick i vad personalen ansåg om samutnyttjandet och få information om hur verksamheten utomhus formades av samutnyttjandet. Plats och tid för intervjun bestämdes vid det första besöket för egen observation. Jag bad om att få hålla intervjun inomhus och hade med mig karta att anteckna på som hjälpmedel när samtalet berörde specifika platser och områden.

Jag hade på förhand antecknat intervjufrågor som jag hade för avsikt att i grova drag följa. Störst fokus lades på de öppna frågorna som jag tänkte kunde ge värdefull information och svar på frågor som jag inte funderat över i förväg. Följdfrågor ställdes sedan när det kändes meningsfullt att låta respondenten motivera och utveckla sina svar. En förhoppning var att intervjun skulle utvecklas till mer av en samtalsintervju. Jag bad också respondenten att formulera egna uppfattningar och idéer om ett visst skeende, för att använda det som utgångspunkt för följdfrågor.

Intervjun spelades in för att underlätta samtalet, som jag då senare kunde transkribera. Efter de öppna frågorna i intervjuguiden följer en lista på mer strukturerade faktafrågor, som liknar de kompletterande följdfrågorna. Dessa användes som stöd om de öppna frågorna inte besvarades så omfattande. De frågor som förberetts ställdes i den mån de inte redan besvarats tidigare under samtalet.

De första 6 frågorna handlade om hur avdelningen vistas utomhus i stort. Resterande frågor handlar om den offentliga parkmiljö som de ofta besöker.

Intervjuguide

- ❖ Kan du berätta för mig hur rutinerna för utevistelser ser ut en vanlig dag för er?
Hur ofta går ni till en utomhusmiljö som inte är den egna gården? Under hur lång tid vistas ni där? Hur ser rutinerna ut om ni under en dag stannar på den egna gården?
- ❖ Hur fungerar den egna gården som utvecklande lekmiljö för barnen?
Vad anser du om barnens möjlighet till utvecklande lek på gården? Vad är bra/dåligt? Varför?
- ❖ Hur upplever du/ni i personalen transporten till utemiljöerna ni besöker?
Positiva aspekter, svårigheter, personalbrist, tidsåtgång, påverkas vistelsetiden utomhus etc...
Hur ofta går ni till Stora lekplatsen och hur länge vistas ni där?
- ❖ Hur upplever du att barnens lek påverkas av att utemiljön är offentlig och inte ”eran egen”?
Upplevs det som positivt/negativt att övriga besökare kan använda parken samtidigt som skolbarnen?
- ❖ Hur fungerar Stora lekplatsen som utvecklande lekmiljö för barnen?
Vad är bra/dåligt? Varför? Finns det önskvärda kvaliteter som saknas?
- ❖ Vad tänker du att det finns för viktiga skillnader på om man har en bra/tillräckligt stor och varierad egen förskolegård jämfört med om man går iväg till andra miljöer som ni gör?
- ❖ Jag är nyfiken på om du har några övriga synpunkter gällande ert samutnyttjande av Stora lekplatsen och samutnyttjande av offentlig parkmiljö i stort?

Kompletterande faktafrågor som kan ställas om de inte redan besvarats i de öppna frågorna:

- ❖ Upplever du att barnen totalt sett får tillräckligt med utevistelse?
- ❖ Finns det några hinder som gör att ni inte kommer ut så ofta som ni önskar? I så fall vilka?
- ❖ Anser du att kvalitén på utemiljöerna sammantaget erbjuder fullgoda lekmöjligheter, som stimulerar barnens fria lek och kreativitet?
- ❖ Förekommer det en variation av olika lekar på Stora lekplatsen?
- ❖ Förekommer skapande lek där barnen kan påverka miljön (tex genom kojbyggen, med lösa föremål, pinnar, kottar, stenar, sand, vatten) i Stora lekplatsen?
- ❖ Brukar barnen fortsätta med lekar som påbörjats en tidigare rast?
- ❖ Hur många barn vistas på Stora lekplatsen samtidigt?
- ❖ Är det lätt för barnen att på egen hand komma på något att göra på Stora lekplatsen?
- ❖ Hur vanligt är det att andra besökare använder Stora lekplatsen samtidigt som ni är där?

Direkta och deltagande observationer

Med direkta och deltagande observationer var avsikten att uppskatta hur barnens aktivitet påverkades av att de vistas i en offentlig utomhusmiljö.

Direkta och deltagande observationer gjordes i den offentliga utemiljön som förskolan nyttjade mest. Dessa dokumenterades med hjälp av anteckningar och fotografering. Som hjälp har jag tittat på Heft's taxonomi (1988) som sammanfattar ett antal funktionella egenskaper utifrån från Gibsons affordance-koncept, som finns översiktligt beskrivet i bakgrundskapitlet. Det har gjorts med intentionen beskriva utomhusmiljön som förskolan nyttjade på ett sätt som bättre motsvarar barnens relation till miljön. Observationerna är dock relativt ytligt genomförda och resultaten av dessa bör ses som en indikation och inte resultatet av en grundlig undersökning eller dokumentation av barnens lek.

Fjortoft (2001) och Lerstrup (2016) har genomfört studier på barns lek i utemiljöer med hjälp av affordance-konceptet. Jag bestämde mig för att använda de tre kategorier av lek som Fjortoft & Sageie (2000) formulerade i sin beskrivning och analys av naturliga leklandskap; 1) *Funktionell lek*, dvs. grovmotorisk lek som att jaga, hoppa, kurrögömma, ta i träd etc., 2) *konstruktionslek* (kojor och andra konstruktioner), som erbjuds av miljöer innehållande strukturer i landskapet och lösa objekt som till exempelvis kottar, pinnar och stenar, och 3) *symbolisk lek*, som inkluderar sociala lekar som roll- och fantasilek.

Jag hade bestämt mig för att inledningsvis observera barnen lite på avstånd men också vara flexibel genom att svara på tilltal och prata med dem när tillfälle bjöds. Jag förberedde mig genom att tänka igenom vad jag skulle vara uppmärksam på i barnens lek och deras samspel med miljön. Med mig hade jag ett antal (12 st) frågor som handlade om deras görande, miljöns funktioner, miljöns form och samutnyttjandet. Redan under genomförandet märkte jag att de frågor jag förberett överlappade och upprepade varandra en hel del, vilket gjorde dem svåra att använda. Senare vid sammanställandet av resultatet omformulerades därför dessa för att på ett mer adekvat sätt kunna visa resultatet av mina observationer. Frågorna är alltså en efterkonstruktion, men som likväl besvaras av mina observationer.

Barnens görande:

- ❖ Vilka handlingar/aktiviteter gör barnen? Springer, hoppar, klättrar? Förekommer kojbyggen? Affordances (att flytta, hantera, modifiera, prata och observera). Med hjälp av Hefts taxonomi.
- ❖ Samspelet mellan barnen och miljön:
 - Hur påverkar barnen miljön som de befinner sig i?
 - Hur påverkas de av miljön?
- ❖ Påverkas barnens aktiviteter av samutnyttjandet och andra besökare?
- ❖ Är den fria barninitierade leken dominerande under utevistelsen? Kan jag observera personalledda lekar och i hur stor utsträckning verkar personal styra leken?

Miljön:

- ❖ Hur ser miljöns form ut?
- ❖ Vilka funktioner finns i miljön? Vilka meningsfulla handlingsmöjligheter finns i miljön? Vilka funktioner finns och vilka används?
- ❖ Förekommer gröna funktioner i miljön eller angränsande?
- ❖ Förekommer forest features (utomhusfunktioner som ej eller bara subtilt är tillverkade, såsom växter, djur, diken, sågspån, vattendrag)?
- ❖ Finns skyddade platser där barn helt eller delvis kan avskärmats från insyn?

Blandat och om samutnyttjandet:

- ❖ Vilka meningsfulla handlingsmöjligheter finns i miljön? Vilka funktioner finns och vilka används?
- ❖ Verkar det finnas möjlighet till riskfylld och spännande lek på höga höjder, hög fart, ”farliga” redskap, att gå vilse, andra händelserika aktiviteter.
- ❖ Finns det värden som fås av att parken samtidigt används av andra parkbesökare än förskolan?

Gåturet med barnen

På båda avdelningarna genomfördes en gåtur med två av barnen, för att undersöka vad de tyckte om den miljön som de vistades i, hur de upplevde samutnyttjandet av den offentliga parkmiljön, och samspelet mellan dem och andra besökare.

Att använda gåturet som en forskningsmetod med barn innebär att ge barnen frihet att kommunicera och uttrycka sig på andra sätt än med ord, på sätt som för dem är naturliga och bekväma, skriver Ånggård (2015). De kan leka fram sina berättelser och visa istället för att berätta med ord. Den maktobalans som kan finnas mellan en forskare och ett barn blir mindre när barnen får en ledarroll och de känner sig mindre utsatta jämfört med i en intervjusituation. En annan fördel är att forskaren får möjlighet att dela barns upplevelser och foga samman sina egna observationer med barnens upplevelser. I en metodjämförande studie märktes att kommunikationen som uppstod mellan barnen och platsen hamnade i fokus, inte vad barnen berättade. Barnen testade miljön – balanserade på murar, klättrade i träd, lekte med lösa föremål och spelade upp lekar som platserna inbjöd till (ibid).

Hur gåturen läggs upp påverkar barnens inflytande. Ånggård beskriver två ytterligheter; att hålla sig till planerade stopp, eller att följa med och delta i barnens vanliga aktiviteter. Jag försökte hitta en medelväg genom att sätta igång gåturen med frågor och sedan låta barnen bestämma vad de ville visa i så

stor utsträckning som möjligt. Jag ville att deras intressen skulle styra men fann det också nödvändigt att styra i vissa situationer.

Gåturen var tänkt att undersöka vad barnen tyckte om den miljö som de vistades i, hur de upplevde samutnyttjandet av den offentliga parkmiljön, och samspelet mellan dem och andra besökare. Personalen hade på förhand frågat två barn om de ville gå en promenad med mig i parken och svara på frågor om deras utemiljö och lek. Jag fick kontakt med dem innan vi gick till parken för att prova möjligheten att ställa frågor om färderna till den offentliga utemiljön. När vi kom fram till parken förklarade jag att jag gärna ville att de visade mig vilka ställen de brukade leka på, samtidigt som jag kunde ställa frågor och fotografera ibland. Vid varje stopp ställdes öppna frågor till barnen om vad de tyckte var bra och dåligt i miljön just där, med inspiration från en forskningsartikel om gåturer med barn (Loebach & Gilliland 2010); Vad är det du gillar med denna plats? Vad gillar du att göra här? Vad är det vi/du tittar på? Efter gåturen följde ett arbete med att transkribera vad som säs från ljudinspelningarna.

Intervjuguide till gåturererna:

- ❖ Vad kan man göra på er egen gård som är roligt?
- ❖ Vad vill ni helst göra när ni är ute och leker på dagarna?
- ❖ Vart vill ni helst gå? - vad är det som är bra där?
- ❖ Vad tycker ni om Stora lekplatsen jämfört med er egen gård på förskolan?
- ❖ Vad kan man göra på Stora lekplatsen som är roligt?
- ❖ Vad tycker ni om själva promenaden till Stora lekplatsen? – är det roligt, spännande, jobbigt?

Framme i parkmiljön fortsatte gåturen. Jag förklarade att jag ville gå igenom hela lekplatsen, men att jag gärna ville att de bestämmer var vi börjar. Jag noterade under gåturen på en ritning var vi stannade, antecknade och talade in information för att underlätta transkriberingen av inspelningen efteråt.

- ❖ Vad brukar ni göra när ni kommer hit? - kan ni visa?
- ❖ Vad kan man mer göra här?
- ❖ Kan ni visa något annat som är roligt?
- ❖ Vad tycker ni om att andra än ni från förskolan kommer hit till Stora lekplatsen? *-är det rolig eller jobbigt? -varför då? -Måste ni tänka på hur ni leker då?*
- ❖ Finns det saker som ni inte får göra för personalen när ni är här på Stora lekplatsen? *Några andra regler? -Vilka då?*
- ❖ Brukar ni fortsätta med lekar som ni börjat på tidigare, en annan gång ni var här?
- ❖ Tycker ni att det finns många olika saker att hitta på och välja mellan här?
- ❖ Finns det något ställe här där man kan vara mer i fred? Var då?
- ❖ Brukar ni bygga kojor någonstans?
- ❖ Finns det något som ni saknar att göra på Stora lekplatsen?
- ❖ Om ni fick välja, vad skulle ni vilja göra här som inte går?
*Vad är det ni gillar med denna plats?
Gad är det ni gillar att göra här?
Vad är det du tittar på nu?*

RESULTAT

Fallstudiens resultat är uppdelad i två delar, en för varje förskola. Resultaten redovisas strukturerade efter insamlingsmetoderna; beskrivning av förskolornas egen utemiljö inklusive OPEC, samtalsintervjuer med personal, direkta och deltagande observationer samt gåturer med barnen.

AVDELNING PÅ FJÄRDINGSGATAN 23

Fjärdingsgatans förskola ligger i ett nybyggt hus i Kville på Hisingen i Göteborg sedan början av 2013. De tre avdelningarna på förskolan är åldersindelade, med en småbarnsgrupp på nedre plan och två avdelningar på övre plan. De samsas om en liten egen gård och har även en gemensam gård för förskolorna i området, ”Stora lekplatsen”, att gå till som ligger på cirka 500 meters gångavstånd. Stora lekplatsen är inhägnad men alltid tillgänglig för allmänheten. Där finns en toalett och förrådsbyggnad med tillhörande lekutrustning som endast förskolorna och familjedaghemmen (dagmammorna) i området har tillgång till. Förskolan använder även andra offentliga platser för sin dagliga utevistelse.

Fallstudien har gjorts på en avdelning med 20 barn i åldrarna 2-5 år med tre pedagoger. De har sina inomhuslokaler på övre plan.

Beskrivning av förskolans egen utemiljö inklusive OPEC

Förskolans egen gård är till ytan mycket begränsad och det finns knappast någonstans för ett barn att leka mer ostört och skapa sig sin egen plats. De korta avstånden tillåter inga längre sträckor för ett barn att springa. Marken är helt utan topografiska variationer och där finns inga träd, buskar eller annan levande vegetation. På andra sidan stängslet som ramar in gården finns på sina ställen en häck.

Gården utgörs av en rektangulär bostadsgård på cirka 20x25 meter. En förrådsbyggnad på 60 m² reducerar den lekbara friytan ytterligare till sammanlagt ungefär 440 m². Då inkluderas hela innergården utom förrådsbyggnaden. En överslagsberäkning visar att om en avdelning på 20 barn är ute blir friytan per barn 22 m². Om två avdelningar på 40 barn är ute blir friytan 11 m²/barn och om hela förskolan på 60 barn är ute samtidigt blir det 7,3 m²/barn.

Underlaget består av asfalt samt ytor med lera, med små antydningar till gräs längst ut mot stängslet. Det kan antas att en anlagd gräsmatta blivit till leriga ytor av det höga besöksstrycket av många barnfötter på liten yta.

OPEC-analys

A. Utomhusarean: den totala arean som gården utgörs av. För ett högre poäng än 1 krävs en yta på minst 1200 m² (2000 m²). *Fjärdingsgatans gård är cirka 440 m². 1 poäng.*

B. Andel yta med buskar, träd eller kuperad terräng *Gården saknar helt ytor med vegetation eller kuperad terräng. 1 poäng.*

C. Integration mellan vegetation, öppna ytor och lekytor: *Det finns ingen vegetation att integrera med andra ytor. Lekytorna ligger intill varandra eftersom att gården är för liten för att rymma öppna ytor. 1 poäng.*

Gården består av en platt öppen yta utan någon levande vegetation. På andra sidan stängslet som ramar in gården finns på sina ställen en häck. Gräsmattan som ursprungligen anlades har nöts bort av det höga besöksstrycket. På grund av gårdens begränsade storlek, måste avdelningarnas utvistelser där schemaläggas noggrant för att barnen ska få plats. Att mäta mängden friyta per barn är ett sätt bland andra att värdera en utemiljö på. Som OPEC-verktyget lyfter finns det andra betydelsefulla faktorer, som den totala ytan, hur mycket vegetation och kuperad terräng som finns, samt hur öppna ytor, vegetationsytor och lektytor integreras. Den tillgängliga ytan bör uppgå till 1200 eller 2000 m². Fjärdingsgatans förskolegård uppmäts endast till ca 440 m².

Samtalsintervjuer med personal

Om den egna gården

Under personalintervjun ställdes frågan ”Hur fungerar den egna gården som utvecklande lekmiljö för barnen?”, varpå förskolegården beskrevs som en icke inbjudande, inhägnad liten uteplats som inte rymmer det antal barn som förskolan har.

Personalen poängterar att underlaget inte fungerar. Där det till en början anlagts gräs är det numera sand och lera, resten är asfalt. Vid mycket regn samlas gigantiska vattenpölar på marken, något som personalen framfört klagomål om upprepade gånger. Alla barnen har inte alltid väderanpassade kläder som gör att de kan stå och hoppa i pölar. Därigenom blir den lilla gården ännu mer begränsad. Eftersom att nytt gräs aldrig kan växa där har verksamheten önskemål om att få konstgräs eller lekmatta, något som inte tillgodosetts. Det har gjorts försök till att förbättra underlaget genom att dränera marken, utan goda resultat. Håliga plastmattor fyllda med sand har lagts ut på vissa ställen för att ge fäste, ofta intill den lekutrustning som finns.

Personalen berättar att gården har fått nya leksaker och ny utrustning, vilket gjort att lekvärdet blivit något bättre än tidigare. Avdelningarna på förskolan har på eget initiativ planerat använda sig av överblivna plankor från byggarbeten i närområdet för att på något sätt höja lekvärdet på utemiljön. Barnen har uttryckligen sagt att de önskar att det fanns gungor, för att en riktig förskolegård är där man kan gunga och leka. Personalen tycker också att det hade varit bra med en klätterställning som rymmer fler barn, då den som finns är väldigt liten.

Pedagoger upplever att barnens lek påverkas starkt negativt av bristen på ytor. Det erbjuds inte nämnvärt med variationsmöjligheter och förekommer inte heller skapande lek på gården. Barnen kan inte påverka miljön genom kojbyggen eller andra konstruktioner eftersom att det saknas platser och tillgång till löst material som behövs för sådant skapande. Pedagogerna ser ofta att de behöver sätta igång lekar och även styra barnen för att det ska fungera. Platsbristen beskrivs i följande ordalag: ”... framförallt tror jag att även om dom får igång egna lekar så är det alltid nån som är i vägen för nån. Cyklar man så cyklar man på nån, eller... platsbristen blir väldigt påtaglig”, och: ”då lekutrustningen snabbt blir upptagen vet dom inte riktigt vad dom ska ta sig till ibland och det blir mycket av att ’springa runt och knuffas’ och dra i varandra. När det blir för många barn samtidigt på gården blir det därför tråkigt att vara ute där”.

Förskolan hanterar platsbristen dels genom att samutnyttja offentliga miljöer, och genom schemaläggning så att avdelningarna turas om att vara ute på gården. Avdelningen med de minsta barnen är oftast ute tidigt efter frukost och på väg in när de är på väg ut. De två avdelningarna med barn som är 2-5 år brukar samordna så att alla inte är ute samtidigt. När de till exempel har grupparbete på avdelningarna får två grupper från den ena avdelningen vara ute med en grupp från den andra avdelningen, för att sedan bytas av. Sammanlagt blir det då ca 20 barn ute samtidigt.

”Det är en av de sämre förskolegårdarna jag har jobbat på i alla fall”

- pedagog, på Fjärdingsgatans förskola

Om samutnyttjandet

Avdelningen går oftast ut varje dag under förmiddagen och vill då gärna komma iväg till en annan miljö än den egna gården. I snitt blir det 1-2 gånger per vecka, ibland fler.

Förmiddagarna mellan 9 och 11 utgör förskolebarnens enda chans till en lite längre utvistelse. Det händer dock att projekt som musikprojekt och kulturskolan förläggs under förmiddagarna vilket gör att de då måste stanna inomhus. En sådan dag får barnen mycket begränsad utvistelsetid, även om ansträngningar då görs för att verkligen komma ut en liten stund på eftermiddagen efter mellanmålet som

äts 14.30. Barn som har småsyskon och går på förskolan femton timmar per vecka slutar klockan två och hinner aldrig vara ute en sådan dag. På grund av att en del barn sover efter lunch och hämtningar börjar vid tvåtiden hålls utevistelsen alltid på den egna gården när de går ut under eftermiddagarna. Vid varmt väder blir det lättare att ta sig ut och iväg.

Under våren när intervjuerna genomfördes hade avdelningen gått iväg nästan varje dag i fint vårväder de senaste veckorna. Hur lång tid de vistas i den offentliga utemiljön beror på hur långt det är att ta sig, eftersom att de behöver vara tillbaka till lunchen som serveras 11.15.

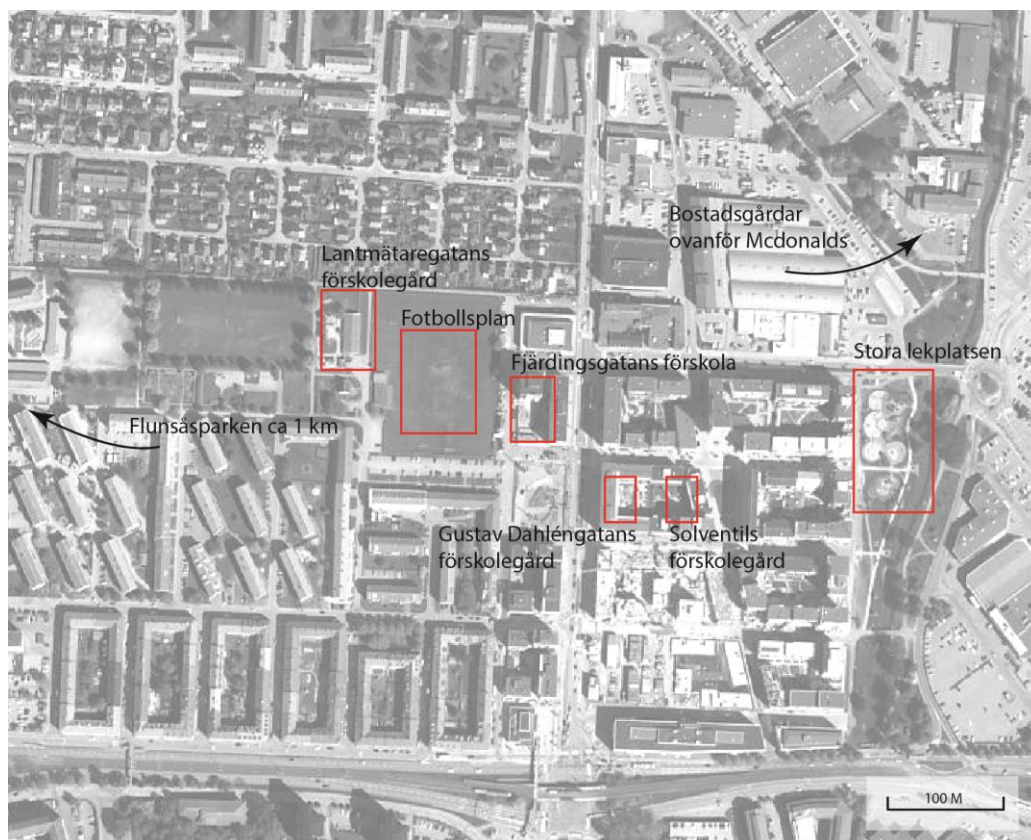
”Vi undviker gärna vår egen utemiljö. Under eftermiddagarna blir det ju här i och med att föräldrar kommer och hämtar”

- *pedagog, på Fjärdingsgatans förskola*

Utemiljöer som förskolan besöker är:

- ❖ Stora lekplatsen i Kvillebäcken. Det är en gemensam gård för förskolorna och familjedaghemmen i området och är den utemiljö som avdelningen besöker mest frekvent.
- ❖ Flunsåsparken. Blir mer sällan på grund av det längre avståndet på drygt 1 km, vilket tar ca 25 minuter enkelväg. Då är det viktigt att barnen inte kommer senare än klockan nio för att det ska löna sig att gå dit. Barnen uppskattar miljön och det är det närmsta skogsmiljö som de kan ta sig till. Där finns berg och skogsliknande dungar. Tidigare då förskolan hade mer åldersindelade avdelningar hände det oftare att en mindre grupp (7 st) med lite äldre barn gick iväg med en pedagog. Nu när de alltid går iväg hela gruppen innebär det ett åldersspann på 2-5 år och då är avståndet för långt för de mindre barnen.
- ❖ Små gårdar till förskolor i närheten som också samutnyttjar Stora lekplatsen, som Gustav Dalensgatan 7D förskola och Solventilsgatan 10 förskola. De är trånga men ger miljöombyte och kan besökas när de är lediga.
- ❖ Förskolegården tillhörande förskolan på Lantmätaregatan som funnits länge i området, som är större och mer varierad. Avdelningen kan enkelt fråga från andra sidan stängslet när de går förbi och om det inte passar går de vidare, oftast då till den stora öppna gräsytan intill, som de ibland använder för aktiviteter som springtävlingar, samling vid vårstädning osv. Ytan ligger på andra sidan Fjärdingsgatan från förskolans gård. Området kommer att otillgängliggöras av ombyggnationer under cirka två års tid och hela fotbollsplanen kommer under den tiden att försvinna. Där kan de spela fotboll och leka lekar som under hökens alla vingar kom.
- ❖ Barnens egna bostadsgårdar, till exempel i höghusen ovanför Macdonalds där det finns lekplatser på rad i olika plattor. Det är roligt att visa ”sin” lekplats. Barnen har själva velat det. Vissa av de som ligger nära går de tillbaka till. Där är väldigt sällan andra besökare samtidigt, folk är inte hemma vid den tiden.

En pedagog menade att tillgången på lekplatser på innergårdar var väldigt begränsad, och poängterade att vissa innergårdar är låsta. En pedagog anser att de saknar en miljö som är mer skogslik, ”... vissa av våra barn har nog aldrig varit i skogen, så illa är det.” Men det är verkligen det jag är missnöjd med, med mitt jobb, utemiljön. Men jag tycker ändå att vi försöker att de ska få så mycket variation som möjligt.”



Om Stora lekplatsen

Den offentliga utemiljö som avdelningen på Fjärdingsgatan förskola besöker mest frekvent är Stora lekplatsen i Kvillebäcken, ofta en gång per vecka och ibland två. De går ut efter samlingen vid nio och måste vara tillbaka till lunchen som äts kvart över elva. Det blir 1-1,5 h på själva lekplatsen, som är på ett gångavstånd på ca 500 meter. Även om barnen vet exakt hur lekplatsen ser ut eftersom att de går dit varje vecka så blir de väldigt glada över att få gå dit.

Pedagogerna upplever att barnen leker längre, mer sammanhängande och rollekar på Stora lekplatsen jämfört med på den egna gården. Personalen berättar att barnen mycket gärna leker olika springlekar inne bland buskarna.

Personalens kritik mot Stora lekplatsens lekqualiteter

Personalen yttrar att barnen övervägande leker bra på Stora lekplatsen och att det är roligt för dem att komma dit och säger att miljön erbjuder lite av varje". Gungor, kojor, balanslek och lek bland buskarna nämns som populära. En negativ aspekt som framfördes var att de ansåg Stora lekplatsen innehålla delar som inte passade mindre barn och därför inte kunde användas av deras avdelning. Båt delen/den blå havslekplatsen som avdelas med ett annat stängsel till exempel. Det var inte många förskolebarn som kommer sig upp på den för att åka rutschbanan, och den var heller inte tillgänglighetsanpassad för rörelsehindrade. Klätterställningen (tornet) kräver att man kan klättra rätt avancerat. En pedagog berättar om ett barn som nyligen ramlade ner därifrån och slog sig. Många låter inte sina barn klättra där men personalen har haft som regel att det är okej om barnet kommer upp själv. En pedagog menar att det är ett svårt avgörande.

En personal ansåg att de vuxna blev mer delaktiga i barnens lek när de vistades på den egna gården, genom att till exempel sitta i sandlådan och bygga med barnen. Barnen är bra på att sysselsätta sig även på den egna gården. Men de håller på längre och har roligare på stora lekplatsen. En pedagog menade att det oftast blir färre konflikter på Stora lekplatsen än på den egna gården, kanske på grund av trängseln och att barnen lättare blir uttråkade på den egna gården.

Samutnyttjandet kan leda till trängsel

En pedagog berättade att det kunde hända att 4 - 5 barngrupper vistades på Stora lekplatsen samtidigt, vilket då skulle innebära omkring 80-100 barn. En del barngrupper kommer långväga, t ex internationella förskolan. När det blir alltför fullt väljer de ofta att gå tillbaka till den egna gården tidigare eftersom att det blir svårt för pedagogerna att hålla koll. En pedagog upplever att barnen blir osäkra när det plötsligt blir så fullt av okända.

Att förhålla sig till andra besökare

Det finns situationer pedagogerna behöver hantera som beror på samutnyttjandet. Det har hänt att barn som är där med föräldrar försökt bjuda förskolebarnen på kakor, och sådana saker måste personalen sätta stopp för. Personalen behöver också se till att barnen inte tar för sig av fel leksaker när besökande familjer har med sig egna. Det måste barnen förhålla sig till, vilket påverkar deras lek.

Det händer ofta att avdelningar från flera förskolor vistas på Stora lekplatsen samtidigt. Vid dessa tillfällen bildas vanligen tydliga gruppindelningar som visar att barnen helst är nära de som de känner och det blir tydligt att barnen tänker i termer om ”vi och dom”. En pedagog menar att barnen blir osäkra i sin lek när andra barngrupper vistas där samtidigt, och att deras barn ofta flyttar på sig när de märker när ett okänt barn kommer nära. En pedagog menade att barn inte automatiskt leker med andra barn bara för att de är barn, när det för dem är en okänd person.

Ett trygghetsperspektiv

Samutnyttjandet innebär fler och andra typer av arbetsuppgifter för pedagogerna. Fokus dras från barnen till andra saker som trafik och säkerhet. En pedagog menar att deras uppmärksamhet riktas mer ut mot yttre omständigheter än mot vad barnen gör. Av samtalsintervjuerna framgick att inhägnaden av Stora lekplatsen innebar en viss trygghet och minskad stress för pedagogerna. Grindarna hålls dock inte låsta eftersom att parken fortfarande är öppen för allmänheten. Att bäcken ligger nära och att grindarna ibland lämnas öppna utgör ett litet orosmoment. En pedagog förklarade att de måste vara mer uppmärksamma på Stora lekplatsen jämfört med på den egna gården eftersom att den är större och har två öppningsbara grindar i olika ändar, som de alltid måste hålla uppsikt över så att inget barn försvinner. Men eftersom att barnen helt klart har roligare där så är det ju värt det.

Osäkerhet kring ansvarsfrågor, underhåll av förråd och WC

En pedagog menar att det borde finnas en uttalad plan för hur Stora lekplatsen ska skötas om, och upplever att det saknas ett upplägg för ansvarsfrågor för toalett och förråd. Material behöver ses över och fyllas på och toalett behöver städas. Det framförs även kritik mot avsaknad av solskydd. Den förskola eller det familjedaghem med nyckeltillgång som sist lämnar lekplatsen ska se till att låsa. Upprepade gånger har det hänt att WC-dörren lämnats öppen och det berättas om den sanitära olägenhet som rådde när den av misstag lämnats oläst en hel sommar. Det är också förskolornas uppgift att fylla på med papper men ingen vet vem som ska städa.

När förskolan öppnade 2013 fick de direkt nycklar till förrådsbyggnaden och toaletten på Stora lekplatsen. Även förskolorna Gustav Dahlen och Solventil har sina lokaler i bostadshus med små begränsade gårdar, liknande Fjärdingsgatans. De har gemensam tillgång till och ansvar för Stora lekplatsens förråd och toalett. Själva lekplatsen är alltid tillgänglig för allmänheten. En pedagog anser att det är fel att säga att Stora lekplatsen ”tillhör dem”, eftersom att de i praktiken inte kan använda den mer än två timmar per dag.

Leksakerna i förrådet tillhör också förskoleverksamheterna som har tillträde med nyckel. Det händer att andra barn får prova leksakerna, men egentligen är det ”fel”, och utrustningen måste låsas in när den sista som har nyckel lämnar lekplatsen. Det gäller också om någon förskola är på besök från en annan stadsdel som inte själva har tillgång till toalett och förråd. När en sådan förskola vistas där på egen hand har de inte tillträde till förråd och toalett.

Önskar mer utrustning i förrådet

Personal anser att förrådet hade kunnat fyllas på bättre. Hade vart bra med mer redskap för barnen att leka med, bollar, hinkar etc. En större och säkrare klätterställning som rymmer fler barn samtidigt. Den som finns är hög och rymmer ett, max två barn.

Transporten dit

”Jag tycker ändå att våra barn är bra på att gå i led och så, men det är klart, det hade vart skönt att inte behöva ta sig. Man hade kunnat..., vara ute mer, eller ha det här roliga på eftermiddan också.... Som sagt är det lite tråkigt att man blir begränsad till mellan 9 och 11.”

Personalen upplever att det är mycket att hålla koll på när de ska ta sig till Stora lekplatsen och andra utemiljöer som de nyttjar. Det poängteras att det innebär ett stort ansvar och stressmoment att gå med en barngrupp i trafik. Vanligen går de samlade hela avdelningen vilket innebär tre pedagoger och 20 barn. Promenadvägen till Stora lekplatsen beskrivs innehålla en del orosmoment. Avståndet på 400-500 meter tar mellan och beskrivs som 10 och 15 minuter enkelväg. Det ska korsas vägar med både bevakade och obevakade övergångsställen vilket bidrar till att göra transporten tidskrävande. Även om en bilist visar att barnen kan fortsätta gå trots att trafikljuset slagit om till röd gubbe, så är det en risk och inte okej att låta barnen bryta mot trafikreglerna, framhåller pedagogen. Det är inte alltid som hela barngruppen hinner över på en grön gubbe. På gångfartsområdet är det vanligt att bilar kör för fort vilket kan upplevas otryggt.

Under hösten när barnen är yngre kan en del behöva åka barnvagn, ett behov som också varierar mellan individerna.

Aspekter med samutnyttjandet i stort

Personalen anser att barnens lek generellt fungerar bra i de offentliga miljöerna som samutnyttjas. En positiv aspekt med samutnyttjandet som kommer fram av personalintervjuerna är att barnen ibland kan leka med andra än sina vanliga förskolkompisar, t.ex. barn från andra förskolor i området och barn som är där med föräldrar. En pedagog spekulerar i att det hade kunnat bli besvärande om det kom ”fel folk” men att det inte har upplevts så.

Kortare tid utomhus

För Fjärdingsgatans förskola innebär samutnyttjandet att den totala utevistelsen blir kortare jämfört med om de hade haft en bra egen gård att vistas på. En pedagog lyfter att barnen inte kan tillåtas vara lika behovsstyrda som på en egen gård. Det finns inte alltid möjlighet att närsomhelst gå på toa eller dricka vatten till exempel.

En bra egen gård vs. att samutnyttja

Personalen menar att med en stor egen gård hade barnen fått leka utomhus oftare och under längre stunder. En pedagog menar att det hade inneburit en ökad trygghet för både personal och barn, eftersom att det är lättare att koll på säkerheten på en egen gård. Pedagogerna hade alltid vetat vilka som vistades där, jämfört med på en allmän plats som vem som helst kan besöka. Okända människor i offentliga miljöer kunde ibland leda till viss oro bland personalen.

En pedagog menar att en fördel med att behöva samutnyttja kanske är att de gör fler utflykter och får mer miljöombyte jämfört med om de hade haft en stor egen gård.

Enplan hade varit bättre

För att erbjuda barnen mer utevistelse lyfter pedagogerna att förutom en bra egen gård hade en enplansförskola varit att föredra. Då hade det blivit lättare att dela upp gruppen, till exempel för att släppa ut de äldre barnen när de yngre har sin sovstund och vila. Det finns ingen möjlighet för barnen att sova ute på den lilla gården som de har idag.

”med en stor egen gård anpassad för olika åldrar och en byggnad i ett plan, - då hade det vart jättebra och lätt att bara gå ut”

- pedagog, på Fjärdingsgatans förskola

Direkta och deltagande observationer

Stora lekplatsen består av en yta på ca xxxxx m² uppdelad på två ytor, en större och en mindre som har två respektive ett stängsel. Utformningen på den större delen som förskolan huvudsakligen vistas på består av fem cirkulära ytor som går in i varandra, med olika lekutrustning i de olika cirklarna. Den nordvästra cirkeln rymmer gungor och gungbräda, den nordöstra små träkojor på ett underlag av sand omgiven av cykelvägar och spireabuskar. En orm i trä slingrar sig mellan buskarna och förbinder gungcirkeln med kojcirkeln.

I centrumcirkeln finns en scen med upphöjda sittplatser i öster som vetter ner mot scenen. Väster om scenen finns ett klättertorn, snurrkarusell och små kullar på ett underlag av gummi-asfalt. Balanslek i form av en krokodil skapar en direktlänk till den sydvästra cirkeln, som fylls ut av en stor sandlåda formad till en stigande spiral med hjälp av stubbar. Ytterligare sandyta finns i den sydöstra cirkeln, som även rymmer små lekstugor.

Buskaget breder ut sig ner bakom sittplatserna till scenen, i den östra mittendelen. Marken med buskar sluttar mot öster och där finns en rutschkana placerad. Vegetationen består i stort sett av spireabuskar med ett antal (5 st) tallar placerade. Hela lekplatsen kantas av en häck som är på utsidan av gunnebostängslet som inhägnar lekplatsen.

Barnens görande på Stora lekplatsen

Föregående stycke beskriver Stora lekplatsen med fokus på miljöns utseende och form. Inför mina observationer av barnens lek har jag tagit del av litteratur som berört Gibsons affordance-koncept, dvs. studier som fokuserat på miljöns funktionella signifikans för barns lek snarare än dess form. Dessa teorier finns kortfattat beskrivna i bakgrunden i detta arbete på sidan 15.

Stora lekplatsen

Observationerna är en kvalitativ datainsamlingsmetod som har lett fram till detta översiktligt beskrivande resultat. Med Fjortoft & Sageies (2000) tre kategorier av lek samt Lerstrups (2015) tolkning av Gibsons teorier om barns affordances och Heft's taxonomi har jag gjort en ytlig bedömning av samspelet mellan barnen och miljön. Miljön och dess funktioner beskrivs genom att fokusera på barnens aktiviteter. Syftet är att få en uppfattning om vilka möjligheter till olika aktiviteter den offentliga utemiljön erbjuder barnen. Resultatet bör ses som en indikation och inte en exakt sanning.

1. Funktionell lek (grovmotorisk lek som att jaga, hoppa, kurragömma, ta i träd etc.) Jag observerade att barnen:

- ✓ Gungade på gungor och gungbrädor
- ✓ Snurrade i snurrkarusell
- ✓ Sprang bland buskar, över öppen yta, på den lilla vägen runt kojorna, mellan klättertorn och andra målpunkter
- ✓ Balanserade på ormen och krokodilen. Även i viss utsträckning på stubbspiralen i den sydvästra sandleken, på småkullarna söder om gungorna
- ✓ Gömde sig och tog skydd i kojor och bland buskar
- ✓ Hoppade ner från fixerade strukturer (småkullarna, sittplatser vid scenen) och från objekt (t.ex. från ormen, krokodilen och stubbarna)
- ✓ Klättrade upp i tornet och upp för att åka rutschbanan som börjar ovanför scenen
- ✓ Grävde i sanden
- ✓ Åkte i rutschkanan
- ✓ Observerade från utsiktsplatser

Barnen använde i stor utsträckning tillgänglig lekutrustning, framförallt gungor, rutschkana, klättertorn och karusell, - de gungade, åkte, klättrade, snurrade, sprang. Snurrkarusellerna vid klättertornet användes ibland och gungorna användes ofta.

Barnen tog sig rätt ofta fram genom att springa mellan olika platser. Den öppna ytan vid scenen upplevde jag vara ett mellanområde som barnen ofta sprang över för att ta sig till ett annat område av lekplatsen, till exempel från klätterställningen till buskarna eller stugorna eller rutschkanan. Buskarna används till springlekar, t.ex. kurragömma och att jaga varandra.

Ormen placerad bland buskarna mellan gungcirkeln och kojcirkeln användes att balanseras på. Balanslek förekom även på de stubbar som bildar en spiral i sandlådan närmast entrén. Klättertornet användes ofta och det rymmer ett eller kanske två barn samtidigt.

2. Konstruktionslek (miljöer och lösa objekt som erbjuder ex kojbyggande och andra konstruktioner). Jag kunde inte upptäcka några aktiviteter som involverade kojbyggen eller annan konstruktionslek under de två tillfällen som jag var där. Vid mina försök till att objektivet bedöma miljön upptäckte jag heller inte några lösa objekt som kunde tänkas erbjuda barnen möjlighet till sådan lek. Min bedömning var alltså att det i stort sett saknades löst material för barnen att bygga kojor av både naturliga och tillverkade material. Möjligtvis om kvistar från buskarna lossnade eller bröts av. Jag såg heller inga icke naturliga föremål tagna från leksaksförrådet som användes till konstruktion. De träd som fanns var på högstam och utplacerade en och en.

Möjligheter till att modifiera material erbjuds av sandytorna. Jag kan inte observera några andra modifierbara material än sandytorna. Bland de lekredskap som används är cyklarna populära.

3. Symbolisk lek (sociala lekar som roll- och fantasilek). Jag observerade att barnen:

- ✓ Pratade med varandra parvis och ibland gruppvis
- ✓ Satte sig in i roller under tiden att de sprang bland buskar, på ormen, runt kojorna i nordöstra cirkeln

Barnen interagerade med varandra både parvis och i grupper. Ormen placerad bland buskarna mellan gungcirkeln och kojcirkeln uppfattade jag som en mötesplats där barnen uppehöll sig med sociala lekar

och samspel. Det kan mycket väl hända att den symboliska leken var betydligt mer vanligt förekommande än vad jag hann observera vid de tillfällen jag var där. Jag observerade vid något tillfälle att de små husen/kojorna användes till att gömma sig inne i.

Barns egna platser på Stora lekplatsen

Jag uppfattade buskarna som mycket populära för barnen att leka i. De fungerade dels som ett tillhåll för barn när de ville gå undan och vara lite för sig själva, och även ett område att springa runt och jaga varandra i. Slitage mellan buskarna var väl synligt. Barnen leker även kurragömma och använder byggnaden vid entrén till att gömma sig bakom.

Fri lek

Jag funderade över hur dominerande den barninitierade leken var. Hur mycket blandade sig personalen i barnens görande? Förekom personalledda lekar? Den barninitierade leken som inte styrs av personalen bedömde jag vara dominerande under utevistelsen på Stora lekplatsen. Jag kunde inte observera några direkt personalledda lekar. Personalen stod ofta centralt i parken och höll uppsikt över barnen på håll, och grep in vid mer enstaka tillfällen om något barn verkade ledset eller vid konflikter som uppstod. Ibland hjälpte pedagogerna till att ge fart till snurrkarusellen och gungor, och blandade sig i leken om något barn verkade bli ledset. När klätterställningen användes sågs ofta en pedagog i närheten.

Personalens delaktighet

Personalen stod oftast centralt placerade på lekplatsen och höll uppsikt över barnen. De grep in vid behov om barn blev ledsna, hamnade i konflikter. De hjälpte ibland barn som ville gunga eller snurra i karusellen, men gick annars inte in och styrde nämnvärt i barnens lek.

Gröna funktioner på Stora lekplatsen

I arbetet med den teoretiska bakgrunden beskrev jag betydelsen av vardaglig naturkontakt för barn. Därför ville jag göra en bedömning av i vilken utsträckning det förekom gröna funktioner och funktioner som ej eller mer subtilt är tillverkade (växter, djur, diken, sågspån, vattendrag). Jag uppfattar Stora lekplatsen som en utemiljö med få gröna funktioner. Buskaget bestående av en ensartad plantering med precis utplacerade tallar erbjuder natur i tillrättalagd form. Att springa, leka och gömma sig bland buskarna är en grön funktion som används. Stora lekplatsen angränsar direkt till en välskött grön yta längst med Kvillebäckån, med gångväg, klippta gräsmatta och höga träd. Om den fysiska kontexten kan nämnas att ån med omgivande grönyta utgör ett av få gröna element i den hårdgjorda stadsdelen. De gröna funktioner som finns på lekplatsen är tydligt tillverkade.

Riskfylld lek

Enligt mina bedömningar av barnens aktiviteter erbjöd lekplatsen vissa möjligheter till riskfylld och spännande lek. Att klättra i klättertornet, åka rutschkanan och gömma sig bland buskarna värderade jag som händelserika aktiviteter. Min helhetsuppfattning var att Stora lekplatsen helt klart erbjöd en äventyrlig dimension men att den inte var väldigt utmärkande. Utformningen och ytorna på lekplatsen verkade uppmuntra barnen till att ruscha mellan vissa miljöfunktioner. Möjligheter till hög fart gavs även av gungor, rutschbana och karusell. Det kan hända att buskarna erbjöd en känsla av att kunna gå vilse.

Klätterställningen bjöd på utsikt för enstaka barn som klättrat upp. Storleken var begränsande eftersom att den blev ”upptagen” redan av ett barn, vilket kunde orsaka köbildning. En del miljöer och platser som buskar, bakom och i kojorna och stugorna används till att springa och gömma sig i och bakom.

Olika aspekter med samutnyttjandet av Stora lekplatsen

Hur mycket barnens aktiviteter påverkades av andra besökare upplevde jag bero på hur många andra som vistades där samtidigt. Övriga besökare som nyttjade parken samtidigt som avdelningar på Fjärdingsgatan var främst andra förskoleavdelningar, men då och då syntes även andra som var där privat med barn som verkade vara i förskoleålder.

Vid ett av de tillfällen jag var där nyttjades Stora lekplatsen av tre olika förskoleavdelningar, att döma av färgen på reflexvästarna. Jag upplevde det som att barnen från Fjärdingsgatan blev mer observerande när lekplatsen fylldes på, att de stannade upp något i sina aktiviteter för att läsa av omgivningen. Stämningen blev helt klart en annan än innan när de i stort sett varit ensamma på lekplatsen.

Gåture med barnen

Barnen tyckte att det kändes roligt att gå till Stora lekplatsen och informerade om att de gick dit ofta. På frågan om vad de ansåg om att andra barn än från deras förskola besökte lekplatsen samtidigt, gavs lite olika svar. Från ett barn fick jag svaret att det inte var kul för att de inte kände dem. En annan svarade att det var roligt för att man kunde leka med andra också.

Barnen uttryckte under promenaden till Stora lekplatsen att de brukade ha roligt där och nämnde främst lekar jag uppfattar som funktionella. De berättade att där finns tre stycken cyklar att använda och förklarar att man måste vänta på sin tur. Rutschkanan nämndes, likaså gungorna som jag sedan uppfattade som populära. Det finns också en snurrkarusell som de tycker är rolig och vill visa mig. De provar karusellen snabbt som för att visa mig den men skyndar sedan vidare till gungorna för att hinna ta en. De gungar gungbräda och vill att jag ska hjälpa. Barnen hänger och klänger på balansormen.

Buskarnas popularitet bekräftades även av barnen under gåturen. När jag frågar om det finns något hemligt gömställe, eller någonstans där man kan vara ifred, så svarade ett av barnen just buskarna.



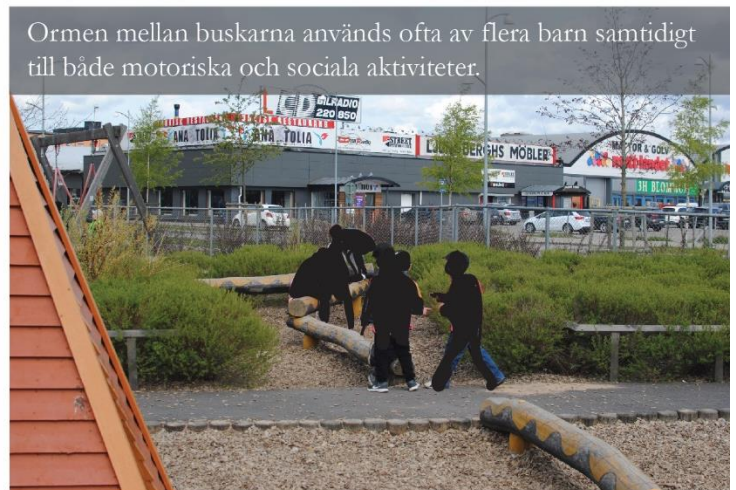
Stubbar uppbyggda som en spiral formar den stora sandlådan och erbjuder barnen att balansera och sitta.



Öppna ytor mellan målpunkter (buskage, klättertorn, gungor etc.) används att springa över.



Barn som gungar längst fram i bild. till vänster används balansormen i buskaget och längst bak ägnar sig några barn åt sociala lekar i stugorna.



Ormen mellan buskarna används ofta av flera barn samtidigt till både motoriska och sociala aktiviteter.



Buskarna användes ofta till sociala aktiviteter, att springa och jaga varandra. Ibland syntes barn leka mer avskilt bland buskarna.



Stängslet som avgränsar lekplatsen stängs med grindar som alltid står olästa. Bilden är tagen från vänster, från utsidan.

AVDELNING PÅ KOOPMANSGATAN 22

Koopmansgatan 22 förskola ligger i samma byggnadskomplex som Karl Johansskolan i stadsdelen Majorna i centrala Göteborg sedan 2012. De tre avdelningarna är åldersindelade och studien har gjorts på en med barn i åldrarna 2-5 år. På varje avdelning arbetar 3 pedagoger.

Idag använder förskolan en yta mellan förskolan och Koopmansgatan som sin egen utemiljö och de besöker offentliga platser som komplement till den egna gården.

Beskrivning av egen utemiljö, inklusive OPEC

Den egna utemiljön består av en 7 m bred remsa mellan förskolebyggnaden och Koopmansgatan. Den totala ytan ligger på ca $7 \times 28 = 196 \text{ m}^2$ och sammanlagt är det 60 barn på förskolan, vilket innebär en friyta på $3,3 \text{ m}^2$ per barn när alla avdelningar är därute samtidigt. Lekutrustningen består av två små lektugor varav den ena med klättring, plaststubbar att balansera på och sandlådor. Markbeläggningen är asfalt och en mindre del konstgräs. Den lilla gården har god sikt. Längst utsidan av stängslet går en trädrad av gamla lindar. Det saknas helt växtlighet innanför stängslet.

Frånvaron av levande material som vegetation är påtaglig och anmärkningsvärd. Vid den första anblicken när jag går mot förskolan ser gården lite intimt mysig ut tack vare de karaktärgivande gamla träden som kantar gatan. Dessa visar sig dock vid en andra anblick vara placerade utanför det stängsel som avgränsar förskolans gård. På utsidan växer lite gräsmatta innan trottoaren tar vid och på insidan finns asfalt och konstgräs, ingenting som kan leva syns av på förskolegården.

OPEC-analys

Även Koopmansgatans förskolegård får lägsta möjliga OPEC-poäng, 1.

A. Utomhusarean: den totala arean som gården utgörs av. För högre poäng än 1 krävs en yta på minst 1200 m^2 (2000 m^2). *Koopmansgatans egna gård är cirka 196 m^2 . 1 poäng.*

B. Andel yta med buskar, träd eller kuperad terräng: *Gården saknar helt vegetation och kuperad terräng. De stora träden är placerade utanför stängslet. 1 poäng.*

C. Integration mellan vegetation, öppna ytor och lekytor: *Det finns ingen vegetation att integrera med andra ytor. Lekytorna ligger intill varandra eftersom att gården är för liten för att rymma öppna ytor. 1 poäng.*

Samtalsintervjuer med personal

Om på den egna gården

Som egen utemiljö blev förskolan först tilldelad en inhägnad yta på innergården mot Karl Johansskolan i anslutning till förskolans lokaler. Den rektangulära ytan innehåller sandlådor och spiralgångor samt några träd på högstam. Där vistas de aldrig eftersom att det uppstår en oacceptabelt hög ljudnivå.

Arbetsmiljöverket har anmärkt på den höga volymen som blir för Karl Johansskolans elever, och med ytterligare 60 barn från förskolan blev det säkert ännu värre. En pedagog förklarar att det helt enkelt inte fungerar att vistas där rent arbetsmiljömässigt och att både barn och vuxna blir stressade av så hög ljudnivå.

Till en början fanns enbart asfalt på den yta som förskolan idag använder som egen utemiljö. Pedagogen berättar hur de ansträngt sig för att lyfta frågan hos lokalförvaltningen, men fått generellt dålig respons. Den lilla plätten med sandlådan fick de strida för att få. Efter påtryckningar personalen rustades den till slut upp med konstgräs och lekutrustning under sommaren 2016. Önskemål om att få in levande material som buskar tillgodosågs inte alls. ”Jag tycker det är så roligt att se hur barnen, där stängslet tar slut, liksom gräver efter mask. Och där sitter dom och när dom hittar en mask så blir dom jätteglada. Vi bad ju om att få lite buskar och så men det fick vi inte.”

När barngruppen var nybildad under hösten behövde de mycket stöd och hjälp på den egna gården, innan de blivit mer inlekta med varandra. Då fungerade det ännu sämre att vistas på gården, och det var svårare att få ut barnen. De sa saker som att ”å det är ju så tråkigt att va här” och ”måste vi gå ut”.

Pedagogen som intervjuas anser att utemiljön saknar många komponenter för att uppmuntra till barns fantasi och fungera som utvecklande lekmiljö. Som exempel nämndes att utrymmet för barnen att utveckla sina egna lekar är mycket litet, då topografin och utformningen är platt och ostimulerande. Det upplevdes att barnen sällan eller aldrig ägnade sig åt lekar som var långvariga eller återkommande på gården och att det saknas utrymme för att bygga upp fantasivärldar. Leken på gården består ofta i att barnen jagar varandra.

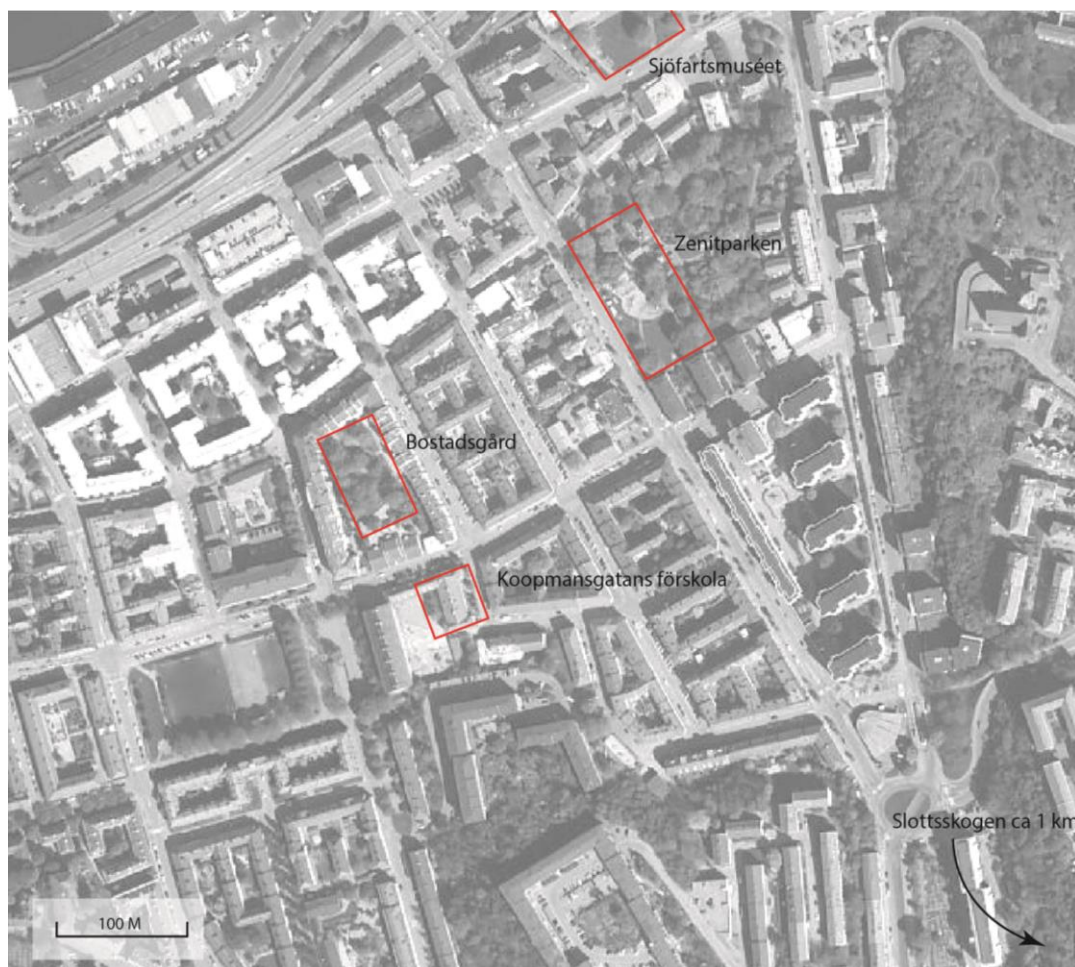
För att höja värdet på utevistelsen på gården har personalen ibland arrangerat grupplekar som ”kom alla mina kycklingar”. Men miljöns förutsättningar begränsar rätt starkt vilka lekar som går att ordna förklarar pedagogen. Kurragömman går inte för det finns ingenstans att gömma sig, till exempel. Även personalen upplever att de påverkas negativt av kvalitén på miljön. ”Jag tycker ju själv att den gården är tråkig, och då blir man ju också kanske en tråkigare pedagog. När man är där och själv inte tycker att det är så kul att va där.”

Pedagogen tog upp att barnen leker mer könsuppdelat på den egna gården, som ett resultat av att den är så trång att de måste dela upp sig i grupper; ”...om man är 60 barn på den trånga lilla gården måste man på nåt sätt gruppera sig för att det ska funka”.

Rutiner för samutnyttjande av offentliga utemiljöer

Som komplement till den egna gården besöker förskolan offentliga miljöer för sin dagliga utevistelse. De besöker även barnens egna bostadsgårdar, något som barnen själva har velat och haft möjlighet att styra lite. Vissa av de som ligger nära går de tillbaka till. Där är det sällan andra besökare eftersom att de flesta inte är hemma vid den tiden. De utemiljöer som har besökts är:

- ❖ Zenitparken (Söderlingska trädgården, lekplats 104).
- ❖ Bostadsgårdar/innegårdar. Oftast där barnen bor. En gård nära (150 m bort) är något större och med berg på ena sidan besöker avdelningen lite oftare. Personal beskriver det som positivt att där finns en inhägnad som gör det tydligt var man får vara och inte.
- ❖ Slottsskogen som ligger ca 1 km gångväg bort. Det finns en naturlekplats i där vid fågelhuset/pingvinerna/nybyggt kafé. Det är den utemiljö de besöker som ligger längst bort från förskolan. Avståndet gör att de inte hinner dit och tillbaka på en förmiddag utan behöver ta med sig lunchen ut. Pedagogen som intervjuades brukade gå dit oftare med sin förra grupp. Det hände då att de avbeställde maten dagen innan (det ska göras minst en vecka i förväg), för att laga sin egen mat och ta med, t ex pannkakor. Pedagogen förklarade att det inte är riktigt tillåtet att göra så, avstå från maten som serveras på förskolan.



I personalintervjun beskrivs rutinerna för utevistelser ser ut en vanlig dag. Utflykternas frekvens berodde till stor del på rådande väderlek. Vid fint väder kunde det bli varje dag, och under vintern blev det betydligt mer sällan. Utflykterna sker nästan uteslutande under förmiddagarna. Under eftermiddagarna blir det väldigt sällan, eftersom att de är färre personal. I den offentliga miljön vistas de under en till två timmar. Kortare tid när det är kyligare och upp mot två timmar när det är varmare. Vid kallare väderlek tar det också längre tid innan barnen fått på sig alla kläder. Ofta är det samling efter frukost, med någon aktivitet innan de går ut. Vid riktigt fint väder försöker de gå ut direkt efter frukost.

De äldre barnen kommer oftare iväg än de yngre

Ofta blir det den äldre halvan av barngruppen som går iväg på utflykt. Ungefär en gång per vecka går avdelningen iväg hela barngruppen så att även de yngsta barnen får vistas utomhus i en annan miljö än den egna gården. I början av året, under hösten, när de yngsta är två år, får de åka i vagnar om fyra. I slutet av året på våren har de yngsta blivit tre och kan gå själva. Personalen menade att det funkar att gå iväg hela gruppen när personalstyrkan är fullsatt, men att det ändå blir lite väl stressigt. För att personalen ska våga gå iväg med många barn samtidigt beskrivs det som en förutsättning att barnen är tillräckligt stora.

Om Zenitparken

Den offentliga utemiljön som Koopmansgatans förskola besöker mest frekvent är lekplats 104. Den ligger i Söderlingska trädgården, nära Gathenhielmska kulturreservatet. Miljön beskrivs som utvecklande för barnen. Pedagogen lyfter det som positivt att där finns platser som inte förefaller vara konstruerade för lek, men som barnen ändå använder flitigt. Ett exempel som ges är att det finns träd som blivit populära för barnen att klättra i, utan att det verkar som om det var tanken. Det är definitivt ett exempel på en handlingsmöjlighet som barnen tillåts att själv upptäcka.

Miljön på Zenitparken beskrivs som grön, dock tydligt tillrättalagd och välkött. Pedagogen menar att det hade varit önskvärt och utvecklande om det fanns någon mer skogsliknande miljö för barnen att

leka i. ”Det är klart att man kan önska att det fanns mer av en skogsmiljö och så för barnen. De här barnen får ju aldrig leka i skog, så är det ju”. Personalen menade att miljöerna det ordnade och anlagda i sig påverkar hur barnen leker; ” ju mindre ordnad en miljö är, desto mer blandat tycker jag att dom leker, alltså dom delar mindre upp sig efter kön...”

Lågt besöksstryck är positivt – högre besöksstryck orsakar stress

Pedagogen upplever det inte som problematiskt att det kommer andra parkbesökare till de utomhusmiljöerna som de nyttjar, och menar att det kan bero på att de mest vistas på platser under tidpunkter då det oftast inte är så många andra där. Om det plötsligt skulle komma många besökare till Zenitparken kan personalen uppleva situationen stressig, börja räkna in barnen och uppmana dem till att inte gå för långt bort. Särskilt om det bara är en pedagog på plats blir det en betydande stressfaktor.

Dock är det oftast inte så mycket andra människor där avdelningen vistas. Särskilt inte på barnens egna gårdar eftersom att de flesta inte är hemma vid den tiden. Under våren är det lite enklare att hålla reda på barnen eftersom att de är som störst vid den tiden på året. Bara halvåret tidigare är det mer för pedagogerna att hålla reda på.

Promenaden dit

Promenaden till Zenitparken tar drygt 5 minuter. Barnen ska alltid ta på sig reflexvästar i samma färg, och ställa sig parvis i ett led innanför grinden innan avgång, så sammanlagt tar transporten längre tid en fem minuter om man räknar med själva samlingen.

Transporten upplevdes av personalen som rätt smidig, då avdelningen bestod av lite äldre barn. Under hösten när gruppen var nybildad var det mer arbetsamt att samla barnen till en säker och samlad promenad. Närmare vår/sommar har de vuxit på sig, blivit mer samspelade och vana vid rutinerna. I en blandad grupp med mindre barn kan det vara svårare. Ungefär en gång i veckan går avdelningen iväg hela gruppen på 22 barn så att även de mindre barnen får komma iväg. Det fungerar bättre under våren då de minsta är tre. Under föregående höst användes vagnar som rymmer fyra barn, vilket beskrevs välfungerande om än lite tungstyrt. ”Det blir ganska tunga vagnar men det funkar liksom. Annars strövar de ju liksom bara iväg, du vet dom får ju bara syn på nånting och så går de iväg.”

Offentlig utemiljö kontra egen utemiljö

Att den egna gården är så bristfällig gör att de är mer inomhus. Om de istället haft en bra egen gård hade de vistats ute oftare och under längre tid. Om det blir en dag när avdelningen stannar hemma på den egna gården blir det helt klart kortare utevistelsetid totalt. Om alla avdelningar ska vara ute på den egna gården blir det väldigt trångt då det sammanlagt är 60 barn. Pedagogen tror inte de kommer ut lika ofta som de hade gjort om de hade haft en ordentlig gård som tillhörde förskolan.

Pedagogen menade att en viktig fördel med att ha en bra, tillräckligt stor och varierad egen förskolegård skulle vara att alla barnen skulle garanteras lek i en stimulerande utemiljö varje dag. För barnen på Koopmansgatans förskola beror tillgången till en varierad utemiljö till exempel på ålder.

En annan skillnad som beskrevs var att leken kan utvecklas på ett annat sätt i en egen miljö. I en offentlig utemiljö får barnen ”börja om” med leken varje gång. Hon menade att även om barnen är bra på att hitta leken och ta tillvara på vad som finns där dom är, så skulle en egen gård som innehåller buskar, kullar och grönska, skulle tillåta dem att äga miljön på ett annat sätt. Att som barn att ha en egen plats gör det möjligt för dem att skapa sin egen lek, framförde pedagogerna.

Personalbrist försvårar samutnyttjandet

Att barngruppen är stor i förhållande till personalstyrkan beskrivs som en starkt begränsande faktor för att barnens möjlighet till utevistelse och utflykter. Logistiken fungerar inte.

Att samutnyttja betyder mer arbete för personalen vilket ofta innebär att den planeringstid som varje vecka ska tas ut utanför barngruppen för att planera verksamheten inte används. Det blir svårt att få in planeringstiden när de gör sitt bästa för att erbjuda barnen utflykter till mer stimulerande utemiljöer än den egna gården, menar pedagogerna. Personalbrist kan också leda till att barnen får stanna inomhus eller på den egna gården. Under eftermiddagarna går avdelningen på Koopmansgatan nästan aldrig iväg på utflykt eftersom att de är en personal mindre, - efter halv ett minskas personalstyrkan till två personer. Att gå iväg med 22 barn där de yngsta då är tre fungerar inte. Förskolan är uppbyggd på det sättet att det är öppet i 12 timmar och under den tiden är det tre heltidstjänster.

De yngre barnen får oftast stanna på förskolan

De små barnen kommer iväg betydligt mer sällan, någon gång per vecka brukar det bli. Men det varierar beroende på antal barn för dagen. Ibland också beroende på vilka barnen är, om det är något barn som är mer oberäkneligt kan det bli en anledning till att några stannar kvar. Till halva barngruppen behövs två personal. Dessutom har avdelningen en resurs (extrapersonal av särskild anledning som ej har med gården att göra). Om de inte hade haft ”turen” att ha en resurspersonal hade de inte heller gjort utflykter lika ofta.

Pedagogen menar att det inte fanns någon tanke alls från planerarnas sida med att de skulle gå iväg till andra utemiljöer. De hänvisades bara till den egna lilla gården. Det är helt och hållet upp till personalen på fritiden hur utevistelsen blir, om de går iväg eller inte.

”Tips” inför planerat samutnyttjande

Pedagogen föreslår att om det fortsätter byggas förskolor med så extremt små gårdar, kanske det behövs större lekplatser som är inhägnade med staket så att förskolepersonal vågar gå iväg med fler och mindre barn utan att vara oroliga för deras säkerhet. En tanke som framförs är att staket med grind hade vart bra (som i Hagaparken i Göteborg). Vidare framförs att en förskola som behöver samutnyttja offentliga utemiljöer är i behov av mer personal om det skulle bli mer genomförbart.

Pedagogen upplever inte att det finns någon rättvis planering för hur förskolor i staden får sina utemiljöer, utan som att tillgången och närheten till goda utemiljöer är slumpmässig. Ett exempel ges på en tillfällig förskola precis intill Slottsskogen som får tillgång till en stor egen gård samtidigt som de ligger alldeles intill slottsskogen.

En genusaspekt med samutnyttjandet

Under ett av besöken i Zenitparken berättar pedagogen att en positiv aspekt med att samutnyttja andra utemiljöer (jämfört med att nyttja den egna gården) är att barnen då leker mer integrerat med varandra – flickor och pojkar och olika åldrar. Vidare beskrivs storleken på gruppen som en viktig aspekt, då större grupper alltid tenderar att dela in sig i mindre. Pedagogen menade också att barnen ägnade sig mer åt fantasilekar och komplexa lekar när de gick iväg till andra utemiljöer än förskolans egen gård.

”Det finns som ingen samtanke att alla förskolebarn ska ha rätt till nån form av utemiljö... jag hade ju gått ut till slottsskogen hela tiden om jag hade jobbat där, också har dom ju en egen gård, med gungor och rutschkanor och sandlådor och buskar och sånt. Plus att dom bara kan gå ett steg så är dom i slottsskogen.”

”det verkar inte finnas nån tanke med att, jag det ska alltid finnas en plätt med buskar och stenar... osv. det finns ingen sån genomgående tanke när man gör en förskolegård. Utan det är bara nån som slänger upp nånting.”

– pedagog avdelning Koopmansgatans förskola

Direkta och deltagande observationer

Zenitparken innehåller klätterlek med rutschkana, kompisgunga, bebisgunga, lekhus, lekbåtar, baksandbord, sandlåda, gungdjur och labyrinth. Intill finns café Zenit, och besöksmålet kallas av förskolan för Zenitparken. Lekplatsen blev ombyggd under 2016.

Zenitparken ligger i svag sydvästlig sluttning, i ett område med stora gamla träd. Den är alltid öppen för allmänheten och kantas av häckar men utan stängsel och grind. Under ett av platsbesöken förklarade pedagogen att när bara de äldsta var med så går det rätt bra, men med de mindre barnen blir det mer stressigt och ansträngande att hålla reda på alla.

Barnens görande i Zenitparken

Till mina observationer av barnens görande användes återigen Gibsons affordance-koncept och de tre lekkategorierna som användes av Fjortoft & Sageies (2000).

Min uppfattning var att barnens aktivitet var relativt omväxlande och ibland fartfylld och utmanande. I den stora klätterställningen klättrade barnen ibland på egen hand, ibland gruppvis och använde gärna rutschkanan tillsammans.

1. Funktionell lek (grovmotorisk lek som att jaga, hoppa, kurragömma, ta i träd etc.) Jag observerade att barnen:

- ✓ Gungade på gungor
- ✓ Sprang i slänt, i labyrinten, mellan vissa målpunkter
- ✓ Balanserade på stugorna ("feskekörka")
i klätterställningen
i klätterträd
- ✓ Gömde sig/tog skydd
i och bakom objekt (stugor, labyrint, buskar)
- ✓ Hoppade ner från fixerade strukturer (t.ex. stenar)
ner från objekt (t.ex. feskekörka, klätterställning, träd)
- ✓ Klättrade upp i klättertornet, stugorna, upp för att åka rutschbanan
i klätterställningen
- ✓ Grävde i sanden
- ✓ Åkte i rutschkanan
- ✓ Rullade nedför slänter
- ✓ Observerade från stugorna, bänkar, klätterträdet på höjden

I Zenitparken syntes många grovmotoriska aktiviteter. Jag noterade många aktiviteter som involverade klättring bland barnen. Den stora klätterställningen användes frekvent och ofta av flera barn samtidigt, vilket möjliggjordes av att den bestod av flertalet sammansatta stockar, ett nät och en rutschbana. En annan populär klätterfunktion utgjordes av feskekörka-stugorna, som barnen klättrade upp på, hoppade ner från och satt uppe på. De användes i betydligt mindre utsträckning till att leka inne i. Stundvis aktiverade sig flera barn där samtidigt med att hoppa ner och klättra upp på taken om igen. "Vi har varit häruppe många gånger och man kan hitta på nya trix". Jag frågade ett barn varför det var så roligt att sitta där uppe och fick till svar att "Man får utsikt. Man kan sola.". Ytterligare en omtyckt klätterfunktion verkade vara ett äldre flerstamigt träd placerat på höjden som tillät många barn att klättra samtidigt.

2. Konstruktionslek (miljöer och lösa objekt som erbjuder ex kojbyggande och andra konstruktioner). Liksom fallet var i Stora lekplatsen i Kvillebäcken kunde jag inte direkt lägga märke till någon form av konstruktionslek bland barnen i Zenitparken. Jag kunde heller inte se några spår av kojbyggen. Parken upplevdes som väl underhållen och kanske på grund av det saknades i stort sett löst material som krävs för konstruktionslek.

Pedagogen anser att barnen har extremt liten möjlighet att påverka miljön. Miljöns utformning är helt upp till vad de vuxna bestämt och planerat.

3. Symbolisk lek (sociala lekar som roll- och fantasilek). Jag observerade att barnen:

- Pratade med varandra parvis och ibland gruppvis
- Satte sig in i roller under tiden att de klättrade i träd, på bodarna, i tronen osv

Den symboliska leken när barnen fantiserade och satte sig in i roller observerades gåtur med barnen och vid de egna besöken. Uppe på en feskekörka ropar ett barn. "hallå där nere! Vi är kungliga! Jag är drottningen" och ett annat barn fortsätter: "och jag är prinsessa. Kronprinsessa".

Jag frågade barnen om det fanns mycket att göra i Zenitparken, och fick till svar att "ja, till och med en spökhistoria kan man göra". Jag visades fram till två gamla trädörrar på en bergssida. En rätt lång stund ägnas åt historieberättande de två barnen emellan. Sedan går vi på barnens initiativ vidare till ett gammalt träd där flera andra barn redan leker. De berättar historier samtidigt som de klänger och klättrar i trädet. Nedanför trädet finns en tron som barnen vill visa, bestående av en ihålig stubbe från ett gammalt träd. Ett barn berättar entusiastiskt vad det är man kan leka när man är där. Avståndet mellan klätterträdet och stubben lutar och ett barn springer upp och ner för den lilla backen ett bra tag. En möjlighet som utnyttjas är att med hjälp av backen få högre fart och att rulla nedför. Ett annat barn berättar att det är roligt att springa där i slutningen och ropa så att det ekar, vilket direkt demonstreras. Barnen som jag gör gåturen med går tillbaka upp till klätterträdet där andra ur gruppen sitter/klättrat/klänger samtidigt som de leker mamma pappa barn. Ett barn är en ninja.

Det finns en labyrint i trä på lekplatsen som barnen kan springa in och gömma sig i. Där pågår mycket jaglekar. Personalen berättar att de där leker något som de kallar "daidalos", med inspiration från ett tv-program där barn tävlar i olika banor med robotar som jagar dem.

Gåturen med barnen

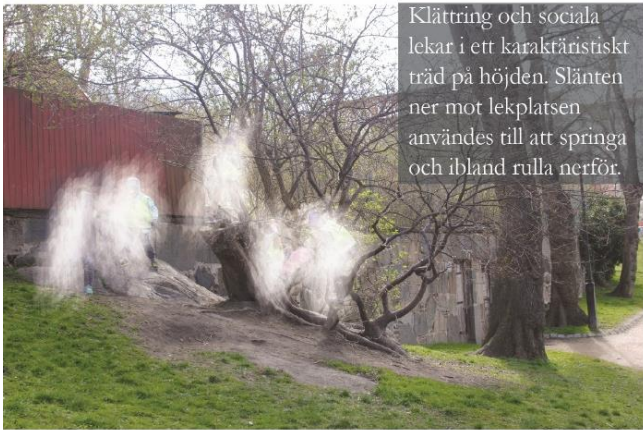
Under genomförandet av gåturen frågade jag barnen vad de tyckte om förskolans egen utemiljö, och fick svaret att den var tråkig. Att klätterställningen som fanns där var tråkig och att de inte fick klättra på stängslet. De två barnen som deltog i gåturen var överens om att det kändes roligt att gå till Zenitparken, men den ena inflikade också att det var lite tråkigt att de varit där så många gånger förut. De beskrev med entusiasm den stora klätterställningen som fanns i Zenitparken och att där fanns ”stora trädsaker” som är roliga.

När vi kom fram till Zenitparken började många barn att springa in mot den centralt placerade lekplatsen. Barnen började genast använda ett träd till att klättra i samtidigt som de berättade att det första de oftast gjorde var att gunga om gungorna var lediga. Annars gick de vanligen vidare till de små husen (märkta med ”feskekörka”), klätterställningen, trädet eller labyrinten.

Ett av barnen ville visa mig sitt hemliga ställe som hon kände till för att hon bodde i närheten och brukade gå dit på fritiden. Det var på en höjd precis utanför lekplatsen och jag fick klart för mig att förskolegruppen aldrig fick vistas där egentligen utan att de vågat sig dit nu för att jag gick med dem. Barnen pratade uppymt och viskande till varandra, och jag fick intrycket att de verkligen värdesatte att kunna göra saker mer i hemlighet. De tyckte inte att det fanns något ställe nere på lekplatsen där de kunde ”leka hemligt”, sa de. Hustaken på de röda stugorna användes till att sitta på. Vid ett tillfälle sökte sig ett barn dit när ingen annan var där för att klättra upp och sitta mellan de två taken, som en avskild plats, betraktandes vad som hände på andra platser av lekplatsen.

Barnen tyckte det var både bra och dåligt att andra än barn från deras förskola kunde vistas i Zenitparken samtidigt. Bra för att man kunde få nya kompisar och dåligt för att de andra kunde vara i vägen och förstöra deras lek.

När jag undrade vad de tyckte om själva promenaden till Zenitparken uppfattades frågan handla om målet med promenaden, alltså ifall det kändes roligt eller inte att leka i parken vi skulle till. Min uppfattning var dock att barnen inte besvarades direkt av själva promenaden. Gruppen gick samlad utan efterslänrare och ville gärna visa att de kunde hitta hela vägen fram till parken.



Klättring och sociala lekar i ett karaktäristiskt träd på höjden. Slänten ner mot lekplatsen användes till att springa och ibland rulla nerför.



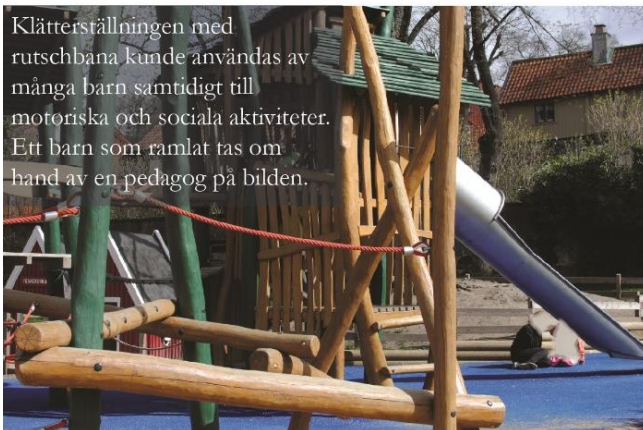
Det finns inget stängsel runt lekplatsen eller parken. Parken avgränsas av en häck med öppningar för entréer mot väg



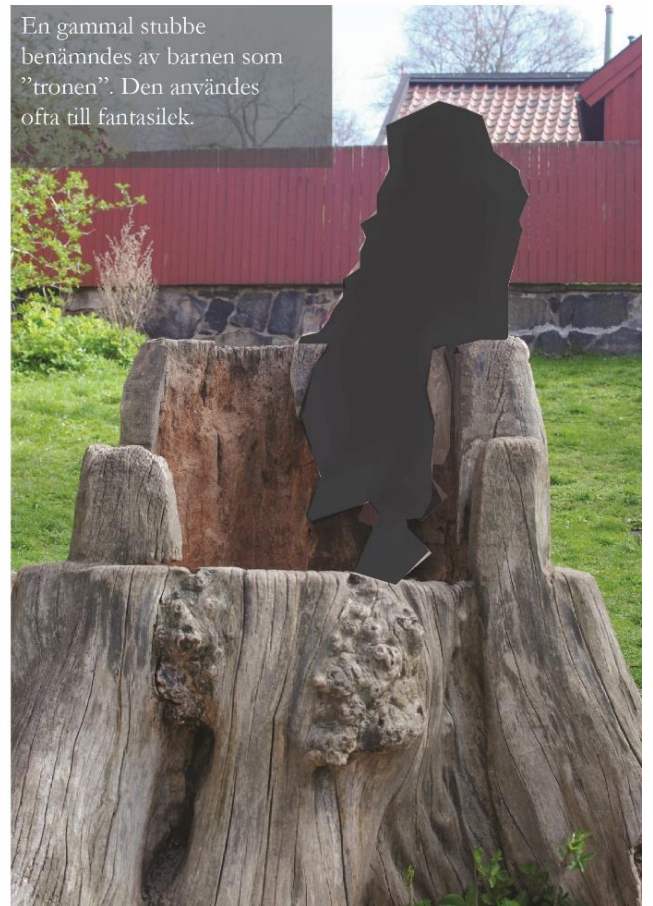
De röda bodarna användes flitigt till klättring, och nyttjades även som utsiktsplats.



Portar på den höga stödmuren triggade barnens fantasi och gav upphov till rollekar och spökhistorier.



Klätterställningen med rutschbana kunde användas av många barn samtidigt till motoriska och sociala aktiviteter. Ett barn som ramlat tas om hand av en pedagog på bilden.



En gammal stubbe benämndes av barnen som "tronen". Den användes ofta till fantasilek.



I labyrinten ägnade sig barnen återkommande åt springlekar där de jagade varandra.

DISKUSSION

Målet med detta arbete har varit att genom en fallstudieundersökning besvara frågeställningen:

"Hur har genomförda projekt med samutnyttjande av offentliga utemiljöer fungerat för förskolor, sett ur ett barnperspektiv och med barns utomhusaktivitet i fokus?"

Fallstudien som genomförts på de två förskoleavdelningarna bidrar med verkliga exempel till en diskussion om samutnyttjande av offentliga utemiljöer som barns utemiljö i förskolan.

I denna avslutande diskussion vill jag förmedla ett perspektiv som prioriterar behovet av barns utemiljöer i förskolan i planeringssammanhang.

SLUTSATSER

De slutsatser jag dragit av studiens resultat berör hur samutnyttjandet påverkade mängden utevistelse som barnen fick, kopplingar mellan personalens arbetsbelastning och hur samutnyttjandet fungerade, samt andra parkbesökarens inverkan på barnens aktivitet. Dessa slutsatser inleder diskussionens disposition:

- ❖ Samutnyttjandet begränsade barnens möjligheter till utomhusaktivitet genom att påverka mängden utevistelse till det negativa i de två fallen.
- ❖ Samutnyttjandet innebar en stressfaktor för personalen, vilket i förlängningen påverkade barnens aktivitet negativt.
- ❖ Andra parkbesökare kan verka både negativt och positivt på barnens aktivitet.

Samutnyttjandet begränsade barnens möjligheter till utomhusaktivitet genom att påverka mängden utevistelse till det negativa i de två fallen

För att vid ett samutnyttjande ge barnen tillgång till en större utemiljö oftare och även under eftermiddagarna är bör miljön som samutnyttjas ligga i direkt anslutning till förskolebyggnaden. Båda avdelningarnas utevistelse begränsades av hur samutnyttjandet var format. Avdelningarna vistades i annan utemiljö än den egna gården omkring en till två gånger per vecka. De yngre barnen på båda förskolorna fick än mer begränsad utevistelse, på grund av att det krävs större arbetsinsatser för personalen att ta med små barn till andra utemiljöer än den egna gården.

Utevistelse under eftermiddagarna begränsades så gott som alltid till förskolornas egna gårdar. Det berodde på att en del barn behöver sova efter lunch, hämtningar som börjar vid tvåtiden, mellanmål som ska serveras och minskad personalstyrka under eftermiddagen. På grund av gårdarnas storlek och bristande kvalitet var avdelningarna dessutom mer benägna att stanna inomhus hela eftermiddagen. De undvek att ha mer än en avdelning ute på den egna gården åt gången.

Resultatet från en jämförande observationsstudie visade en rad negativa effekter av att elever som saknade egen skolgård och samutnyttjade offentliga utemiljöer för sina rastaktiviteter. De blev mindre fysiskt aktiva under sina raster jämfört med elever med egen gård. Deras aktiviteter varade kortare och var mindre omväxlande och präglade av lärarnas inflytande. Förflyttningen till en rastpark var tidskrävande och gav eleverna mindre tid till rörelse och det innebar ett riskmoment att ta sig till parken på trafikerade gator vilket krävde större lärarinsatser med större ansvar. Barnen kunde inte leka fritt i parkerna pga brist på utrymme och att de störde andra besökare. Det hände också att eleverna störde den ordnade miljön i sina lekar till exempel genom intrång i planteringar. Eleverna med egen skolgård hade ett rikare socialt samspel och tilläts styra över sina rastaktiviteter i betydligt större utsträckning (Nordström 2013). Även om studien gjordes på 12-åringar i skolan, är det möjligt med liknande effekter för barn i förskolan.

Samutnyttjandet innebar en stressfaktor för personalen, vilket i förlängningen påverkade barnens aktivitet negativt

Transporten till parkmiljön innebar för personalen att hålla koll på barnen i en trafiksituation, vilket kunde vara stressande för personalen. Ibland också tidskrävande, vilket gör att tiden i besöksmålet kortas ner. Om det fanns andra besökare i den offentliga miljön kunde det utgöra en stressfaktor för personalen. Det blev svårare att se var barnen befann sig. På zenitparken som saknade stängsel blev personalen mer benägen att samla barnen. Personal på Fjärdingsgatans förskola behövde ibland hantera konfliktsituationer gällande lekutrustning som tillhörde Stora lekplatsen.

En ökad personalstyrka skulle vara bra i förskolor som behöver nyttja offentliga utemiljöer för sin dagliga utevistelse, eftersom att personalen i båda fallen uttryckte att samutnyttjandet innebar mer arbete. Pedagogen från Koopmansgatans förskola menade att det skulle behövas särskilt under eftermiddagarna för att överhuvudtaget kunna komma iväg till en parkmiljö med några barn.

Det är intressant – och viktigt – att fundera över de orsakssamband som leder fram till samutnyttjandets resultat. Formen på samutnyttjandet, de utomhusmiljöer som finns tillgängliga, liksom

hur verksamheten är organiserad påverkar barnens möjlighet till utomhusaktivitet och måste planeras som en helhet med berörda parter och förvaltningar för att det ska finnas en möjlighet att nå ett acceptabelt resultat. Dåliga möjligheter till utevistelse leder till ökad inomhusvistelse, vilket i sin tur leder till en ökad stress och minskad fysisk aktivitet. Fler sjukskrivningar bland överbelastad personal påverkar barnen negativt genom ännu svagare personalstyrka. Det i sin tur försvårar samutnyttjandet ytterligare, om parkmiljön inte ligger i direkt anslutning till förskolan. Samutnyttjandet i de två fallen innebar att avdelningarna spenderade mer tid på bristfälliga egna gårdar.

Andra parkbesökare kan inverka både negativt och positivt på barnens aktivitet

Vilka aktiviteter ett barn erbjuds påverkas av andra parkbesökare och vad som sker i miljön (Lerstrup 2016), vilket kan ge både negativa och positiva effekter. Negativa effekter är när barnen upplever sig störda i sina aktiviteter för att de måste anpassa sig till andra besökare. Personalen kan bli stressad (i båda fallen) och mer benägen att räkna in barnen (i Koopmansgatans fall, då Zenitparken saknade inhägnad) vilket innebär ökad risk för att barnens aktiviteter avbryts och styrs. Barnen måste hala tiden bevakas. Möjliga förbättringsåtgärder är då att ge tillgång till en kvalitativ lekmiljö med stängsel för en ökad trygghetsupplevelse. Personalen blir då mindre stressad och benägen att begränsa barnens aktiviteter.

En pedagog upplevde att barnen blev osäkra i sin lek när det plötsligt kom så många andra dit. Ett högt besöksstryck kan leda till att lekutrustning blir upptagen och att förskolan går tillbaka tidigare än planerat. Björklid skriver att en trång miljö kan ge tillfällen att lära sig ta hänsyn men att det samtidigt är en konfliktskapande faktor, som orsakar stress och gör det svårare att ta hänsyn till andras behov (2005).

För att undvika negativa effekter av ett samutnyttjande måste användarna av parken definieras och besöksstrycket tas med i beräkningen när projektet planeras.

En positiv aspekt med samutnyttjandet som påtalades av barnen var att det ibland kunde vara roligt att leka med andra barn. Pedagoger i båda fallen menade att samutnyttjandet inte var något problem när besöksstrycket var lågt som det ofta var. När besöksstrycket är lågt påverkas barnens aktiviteter mindre av själva samutnyttjandet och mer av miljös form och funktion. Ett välplanerat samutnyttjande bör dock kunna tillskrivas fler positiva effekter, något som förhoppningsvis kommer att göras i framtiden.

PLANERINGSASPEKTER

Denna studie har undersökt hur två fall av samutnyttjande fungerat för förskolor och gett resultat som visar på en rad negativa och svagt antyder positiva effekter på barnens utomhusaktiviteter i två olika fall. Barnperspektivet verkar inte funnits med i tillfredsställande grad, i varje fall inte i ett tillräckligt tidigt stadie utan snarare som en efterkonstruktion. Om förskolor fortsätter att startas utan eller med så bristfälliga egna gårdar som i Fjärdingsgatans och Koopmansgatans fall borde samutnyttjandeprojekt planeras i ett tidigt skede.

Det behövs lösningar som eliminerar motsättningarna mellan ett effektivt markutnyttjande och tillfredsställande utemiljöer till förskolebarn att aktiveras på. Förskolepersonalen i fallstudien ansträngde sig för att samutnyttja offentliga parkmiljöer och ändå begränsades utevistelsen till ett par gånger i veckan. Det är inte tillräckligt ur ett barnperspektiv. Ett samutnyttjande av offentliga utemiljöer bör ersätta den utevistelse som en förskola utan egen bra förskolegård saknar och bör smidigt kunna ske under både för- och eftermiddagarna. Att det är möjligt för verksamheten att gå dit kanske inte alltid är nog bra, hinder måste undanröjas så att det upplevs smidigt från verksamhetens sida.

Barnperspektivet måste lyftas

Att barnperspektivet går förlorat eller förbises i förtätningsprocesser är ett problem som är mycket viktigt att uppmärksamma. Som litteraturöversikten tar upp har barns rörelsefrihet, fysiska aktivitet och naturkontakt minskat. Många barn och särskilt barn i förskoleålder är beroende av att vuxna tar med dem ut för att de ska få vistas ute i naturmiljöer, vilket såklart försvåras på fritiden om föräldrarna arbetar heltid eller själva är mycket inomhus. Att inte få tillgång till en förskolegård riskerar att begränsa barnens möjlighet till rörelse ytterligare. Om vi strävar efter att alla barn inom förskola och skola får tillgång till

goda utomhusmiljöer varje dag är det ett effektivt sätt att ge möjlighet till naturkontakt, utvecklande lek och fysisk aktivitet.

Det läggs ett stort ansvar på kommunen att se till barnens bästa i planeringssituationer som rör dem. Enligt förskolans läroplan ska miljö- och naturvårdsfrågor lyftas så att barnen lär sig ett varsamt förhållningssätt till miljön och naturens kretslopp. Utomhus ska de kunna leka och aktivera sig i både natur- och planerad miljö (Skolverket 2016). Forskning och statliga rekommendationer pekar på att det är mycket värdefullt för barn att vistas ute ofta och i gröna och rymliga miljöer, men i lagstiftningen saknas ändå krav på vad en förskolas utemiljö ska innehålla. Kunskaperna når inte hela vägen fram när barnens behov prioriteras bort framför andra intressen. Det är alltså ett problem att skollagen inte innehåller några bestämmelser om utomhusmiljön (SOU 2003:127) och att plan och bygglagen kan tolkas så pass snävt att en förskola blir helt utan egen utemiljö, och utan krav på samutnyttjandeavtal.

Ett jämställdhetsperspektiv

En pedagog i studien upplevde av att barnen lekte mer könsblandat, fantasilekar och rollekar när de besökte den offentliga parkmiljön, samt att de grupperade sig i mer homogena grupper när de lekte på den egna gården. Hennes upplevelse har stöd i litteraturen (Mårtensson 2012) som hävdar att barn på skolgårdar med mer grönska blir mer fysiskt aktiva och leker mer integrerat pojkar och flickor. Att många barn på liten yta leder till segregerad lek och minskad fysisk aktivitet kan ses som ett starkt argument för att barn bör erbjudas lek i rymliga utemiljöer.

Jag vill gärna dra en parallell till oss vuxna eftersom att vi liksom barn är människor. Min upplevelse är att i en miljö som har en fungerande funktion, där vi utövar intressen såsom sport, musik, dans, lunchvila etc., spelar grupptillhörigheten mindre roll än i en miljö där tid spenderas endast på grund av att det inte finns bättre ställen att vara på. Jag tänker att intressen kan vara enande under förutsättning att miljön tillåter dem att frodas.

De andra avdelningarna på förskolorna som hade yngre barn, gick iväg på utflykt ännu mer sällan. Avstånden till de offentliga miljöerna var helt enkelt för stora. Trots personalens ansträngningar kan det alltså ändå bli väldigt begränsat och orättvist, och om ett förskolebarns ålder avgör om hen får komma till parkmiljön utgör det en stor brist i samutnyttjandeprojektet. Även om avdelningen på Fjärdingsgatan alltid gick samlad, besökte småbarnsavdelningen på deras förskola andra utemiljöer betydligt mer sällan.

Positiva aspekter med samutnyttjande är att miljön uppfattas som tryggare när den nyttjas av fler användare under större delar av dygnet och att markanvändningen blir mer resurseffektiv vilket behövs i täta stadsmiljöer.

Lärdomar från andra typer av samutnyttjandeprojekt

Det finns lärdomar att dra från andra typer av genomförda samutnyttjandeprojekt. I en rapport från Malmö stad redovisas följande hinder för samutnyttjande: diffusa ansvarsområden (tör t.ex. nyckelhantering, driftkostnader och finansieringsansvar), att det saknades politiska uppdrag, rutiner och erfarenhet. Vidare att inblandade förvaltningar har skilda budgetar försvårar ett samutnyttjande och därför föreslås samfinansiering som ett tänkbart steg i rätt riktning för samarbetet. Att skapa en samordnande funktion, att inkludera samutnyttjandet i kärnverksamheten och att alltid prioritera kärnverksamheten är andra användbara lärdomar. Det samutnyttjande som Fjärdingsgatan bedriver innehåller i högsta grad nämnda hinder för samutnyttjande. Det saknas beställare då samutnyttjandet sker helt på pedagogernas egna initiativ. Ett samutnyttjandeprojekt skulle kunna planeras från ruta ett om ett initiativ från någon part kunde få fäste och leda till ett samutnyttjande mellan de förvaltningar inom kommunen som berörs (park och naturförvaltningen, lokalförvaltningen och förskoleförvaltningen) och den förskola som berörs, i detta fall Koopmansgatans förskola.

Att skolgårdar och anläggningar öppnas upp för allmänheten finns beskrivet i amerikanska forskningsartiklar (Vincent 2014, Spengler et al 2011). I dessa projekt utgör skolgården den primära funktionen för utemiljön. Det framställs som betydelsefullt att definiera miljöns huvudsakliga användare, (Spengler, Connaughton & Carroll 2011, Vincent 2014). Om den primära funktionen är offentlig park för allmänheten och inte lek miljö för förskolebarnen är risken stor att barnens möjlighet till utvecklande aktiviteter lek minskar.

För att ett samutnyttjande ska kunna ersätta en egen förskolegård på ett tillfredsställande sätt måste förskolans användning av parken prioriteras under de timmar som förskoleverksamheten är igång. Om så sker blir miljön mer tillgänglig för barnen. Detta exemplifieras på ett sätt av en jämförelse av de två fallen i denna fallstudie. De anpassningar som gjorts på Stora lekplatsen innebar att förskolornas användning prioriterades. Så var inte fallet på för avdelningen på Koopmansgatans förskola och då fick färre barn komma iväg till parkmiljön. Eftersom att förskoleverksamheter oftast är stängda under kvällar och helger, borde motsättningen mellan allmänhetens och förskolebarnens användning av parkmiljön inte behöva blir så stor.

En utmaning är få till en design av miljön som fungerar för både barnen och allmänheten, till exempel med inspiration från den inkluderande designprocess som använts i Burke park i Colorado (Rigolon, Derr & Chawla 2015). Förutsättningarna var att en skola behövde ny lektyta samtidigt som en intilliggande park behövde rustas upp. I den deltagande designprocessen involverades elever, föräldrar, skoladministratörer, lärare, boende i närområdet, parkpersonal och designstudenter från det lokala universitetet. Initiativet beskrivs som framgångsrikt och skribenterna lägger fram en rad lärdomar som dragits av projektet liksom förslag på möjliga förbättringar. Dessa skulle kunna användas som rekommendationer vid liknande samutnyttjandeprojekt (ibid.).

Samutnyttjandeavtal, JUA

Den offentliga utemiljön utsätts för större slitage när en förskola nyttjar den som kompletterande utemiljö, vilket leder till ökade underhållskostnader. De Laval & Åkerblom hävdar att det innebär orättvisa spelregler för konkurrensen om skolpengen när dessa skolor inte behöver betala skötsel och underhåll för utemiljöerna de nyttjar. För att underlätta och grunda för ett framgångsrikt samutnyttjande bör ett formellt avtal tecknas

En amerikansk studie om samutnyttjande lyfter följande punkter som viktiga för ett lyckat samutnyttjande och avtal: god kommunikation, tydlig kostnadsfördelning, förhandling om ansvarsfrågor, stöd från samhället såväl som från lokala politiker (Spengler, Connaughton & Carroll 2011). Artikeln berör fall av samutnyttjande där skolgårdar öppnas upp för allmänheten för att maximera offentliga resurser och ge en bättre samhällsservice. En annan amerikansk studie på samutnyttjande av offentliga skolanläggningar presenterar lägger fram ett förslag på ett ramverk för samutnyttjande av skolor med fem nyckelaspekter för att vägleda i verkliga planeringssituationer. Dessa skulle kunna användas och modifieras för det omvända förhållandet när förskolor vill/behöver samutnyttja offentliga parkmiljöer (Vincent 2014).

1. *Användarna.* Definiera vilka som ska samutnyttja anläggningen. Det kan handla om individer, civila grupper, offentliga grupper, icke vinstdrivande grupper och vinstdrivande företag.
2. *Ytor.* Definiera vilka ytor som ska samutnyttjas. Ett skolområde rymmer miljöer både inomhus och utomhus med potential till samutnyttjande.
3. *Tid.* Definiera under vilka tidsperioder samutnyttjandet ska äga rum. Det kan till exempel ske när skolverksamheten är igång, och/eller efter skoltimmar, helger och lov.
4. *Frekvens.* Bestäm hur ofta användarna (som inte utgör primärfunktionen) ska ges tillträde. Beroende på hur samutnyttjandet formuleras, kan de ges tillträde vid enstaka tillfällen, upprepade gånger eller över en längre tid.
5. *Betalning.* Fatta en överenskommelse gällande tilläggskostnader. Betalning kan till exempel ske genom förhandling direkt eller genom tillträdesavgifter, genom utförande eller betalning för underhåll (Vincent 2014).

Utformningsaspekter och anpassningar av offentlig parkmiljö

Om en skola är placerad intill ett grönområde finns goda förutsättningar att planera ett framgångsrikt samutnyttjande av en utemiljö som gynnar både skolelever och allmänheten, att döma av ett projekt som Rigolon, Derr & Chawla (2015) beskriver. I utemiljön alldeles intill skolverksamheten skapades en privat-offentlig gradient mellan skolan och parken. Även om hela miljön var tillgänglig för alla var upplevelsen att området närmast skolan hörde mer till skolverksamheten. Ju längre bort från skolan desto mer offentlig upplevdes miljön.

Projektet genomfördes med en deltagande designprocess som beskrivs som en viktig framgångsfaktor. Positiva aspekter med parkens utformning som framhålls är dels den privat offentliga gradienten mellan skola och park, samt goda visuella kopplingar genom gradienten. Siktlinjer gjorde det lättare för lärare att hålla koll på elever och enklare för barnen att navigera i miljön.

Nedan följer en sammanfattning av viktiga aspekter att ta hänsyn till vid ett samutnyttjande:

- ❖ Avståndet till utemiljön som ska samutnyttjas. Miljön som ska samutnyttjas får gärna ligga i direkt anslutning till förskolan. För långt avstånd var i båda fallen den huvudsakliga orsaken till att de sällan kom iväg till mer attraktiva utemiljöer (som Flunsåsparken och Slotsskogen).
- ❖ Litteraturoversikten visar att tillgängligheten är viktig för barns fria rörlighet i stadsmiljöer generellt. Om staden i stort blev mer barnorienterad, ligger skulle det också bli enklare för förskolegrupper att ta sig till offentliga parkmiljöer för dagligt samutnyttjande.
- ❖ Möjlighet till avgränsning, till exempel med grindar. Det ökar tryggheten för barn och personal och sannolikheten för att miljön används oftare och att fler barn får tillgång till den.
- ❖ Att prioritera barnens användning av parken genom att utforma den efter barns behov och preferenser. Till exempel kan det övervägas om den offentliga utemiljön behöver tillföras mer varierad vegetation och löst material för ett högre lekvärde.
- ❖ Utomhusmiljön som samutnyttjas kan med fördel angränsa till ett större grönområde. En inhägnad yta som angränsar till ett större grönområde ger både trygghet och närhet till fler miljöer att utforska. I exemplet från Colorado bekostade staden upprustning av en parkmiljö i direkt anslutning till en skola och med hjälp av en inkluderande designprocess skapades en privat-offentlig gradient mellan skola och park.

Vårt att fundera över vid planering av samutnyttjande är hur en smidig utevistelse kan möjliggöras under eftermiddagarna trots att en del barn sover och hämtas tidigt.

En skillnad mellan de två undersökta fallen var att Fjärdingsgatan hade tillgång till en utemiljö som delvis anpassats för dem och andra förskolor i området. Anpassningarna visar på att det finns en tanke om samutnyttjande från kommunen. Koopmangatan hade däremot inga anpassningar gjorda av Zenitparken (anpassningar skulle kunna vara staket, lekredskap, WC, liknande som på Stora lekplatsen). Att det inte finns någon inhägnad gjorde att barnen inte kunde lämnas oövervakade. I avdelningen på Koopmansgatan passar därför ordvalet ”projekt” i frågeställningen dåligt eftersom att samutnyttjandet uteslutande sker på personalens initiativ utan att initieras av kommunen. Personalens upplevelse att det saknades en samtanke från planerarnas sida eftersom att andra förskolor i staden kunde få mycket nära tillgång till goda utemiljöer grundas på verkligt rådande omständigheter.

Ett samutnyttjande måste såklart planeras för att fungera. Att planera ett samutnyttjande av offentlig miljö innebär att samordna allmänhetens och förskolans intressen. Krav bör också ställas på ett samutnyttjandeavtal med markägaren. Personalen på förskolan är att betrakta som experter på vad som faktiskt är genomförbart inom ramen för verksamheten, och borde därför kunna hjälpa till i planeringen på ett effektivt sätt under ordnade former.

METODDISKUSSION

Hypoteserna som inledningsvis formulerades visade sig svåra att besvara. Jag trodde att barnens utevistelse skulle minska och begränsas av samutnyttjandet, att deras möjligheter till skapande lek skulle begränsas, att de skulle få mindre tid i vildare miljöer, att det skulle innebära en stressfaktor för personalen och minska barnens fria lek. Som positiv effekt trodde jag att den upplevda tryggheten i utemiljön skulle öka och att barnen skulle tycka det var spännande med andra besökare i parken. Jag insåg rätt tidigt att de flesta av mina hypoteser omöjligt kunde besvaras av min undersökning. Intervjuerna, gåturererna och observationerna var av relativt öppen karaktär och gav mig likväl resultat relevanta för min frågeställning.

Jag har ofta utgått från en jämförelse mellan de fall jag studerat och en förskolegård av ”god kvalitet”. Med den information som finns beskriven i litteraturöversikten har jag utgått från att en förskolegård av god kvalitet ska vara rymlig, grön och innehålla flera olika miljöerbjudanden. Studien har inte innefattat någon faktisk jämförelse med en förskola som har en egen stor gård. De jämförande beskrivningarna grundar sig på vad personal uttryckt under intervjutillfällena, och intryck från Nordströms observationsstudie (2013 a).

Under genomförandet av gåturen med barnen var det svårt att avgränsa samtalet till de två barnen gåturen inletts tillsammans med. De ville ibland visa ställen där andra barn redan vistades och det hände ett flertal gånger att andra barn ville ha min uppmärksamhet. Gåturen blev mindre strukturerade än vad jag hade haft för avsikt, men fann att de ofta utvecklades till en form av deltagande observation som inkluderade fler av förskolebarnen, vilket i sig var värdefullt för mina resultat.

KÄLLOR

- Barnsäkerhetsdelegationen. (2003). *Från Olycksfall till barns rätt till säkerhet och utveckling*. (SOU 2003:127). Socialdepartementet. Tillgänglig: https://www.barnombudsmannen.se/globalassets/dokument-for-nedladdning/publikationer/faktablad/faktablad2_uppna11.pdf [2018-05-08]
- Björklid, P. (2005). *Lärande och fysisk miljö; en kunskapsöversikt om samspelet mellan lärande och fysisk miljö i förskola och skola*. Myndigheten för skolutveckling; Lärande i fokus
- Björklid, P., Gummesson, M. (2013). *Children's Independent Mobility in Sweden*. The Swedish Transport Administration.
- Boldemann, C. (2013). *Hur utemiljöer påverkar förskolebarns fysiska aktivitet och solexponering i olika landskap och klimat*. Socialmedicinsk tidskrift. Socialmedicinsk tidskrift. Vol. 90, No. 4.
- Boverket. (2015). *Gör plats för barn och unga! En vägledning för planering, utformning och förvaltning av skolans och förskolans utemiljö*. Karlskrona.
- Brunge, E., Engström, M. och Lindeqvist, P. (2014). *Liten plats för barn i tät stad*. Svenska dagbladet, 22:a juni. Tillgänglig: <https://www.svd.se/liten-plats-for-barn-i-tat-stad> [2017-02-16]
- Cele, S. (2013). *Ljussnar du på riktigt? Kritiska punkter om barns delaktighet i planeringen*. s 45. I de Laval, S. (red.) *Skolans och förskolans utemiljöer – kunskap och inspiration till stöd vid planering av barns utemiljö*. Stockholm: Stockholms Universitet och SLU, Alnarp
- Corraliza, José A., Collado, S., Bethelmy, Li. (2012). *Nature as a Moderator of Stress in Urban Children*. Tillgänglig: <https://www.sciencedirect.com/science/article/pii/S1877042812008269> [2017-05-12]
- de Laval, Suzanne. (2014). *Mått och steg – resonemang kring ytbehov*. Stockholms Universitet och SLU, Alnarp
- de Laval, S., Åkerblom, P. (2014). *Hur kan noll kvadrat kallas tillräckligt stort?* Stockholms Universitet och SLU, Alnarp
- de Laval, S. (2015). *Bygga stad för barn – En kunskapsöversikt om barn och ungdomar, täta stadsmiljöer och metoder för delaktighet och barnkonsekvensanalys*. Arkus skrift, del 3.
- Delshammar, Tim & Fors, Hanna. 2010, s 4. *Gröna och blå strukturer för en hållbar stadsutveckling*. SLU Alnarp. Early Childhood Education Journal, Vol. 29, No. 2. Tillgänglig: http://pub.epsilon.slu.se/4959/1/LTJ-rapport_2010-16.pdf [2017-02-16]
- Dadvand, P, et al. (2017). *Lifelong Residential Exposure to Green Space and Attention: A Population-based Prospective Study*. *Environmental health perspectives*. [2017-11-14]
- Fjörtoft, I (2001). *The Natural Environment as a Playground for Children: The Impact of Outdoor Play Activities in Pre-Primary School Children*. Early Childhood Education Journal, 2001, Vol. 29, No. 2
- Fjörtoft, I, Sageie, J. (2000). *The natural environment as a playground for children Landscape description and analyses of a natural playscape*. Landscape and Urban Planning, Vol. 48
- Grahn, P. (red.) (1997). *Ute på dagis: hur använder barn daghemsgården?: utformningen av daghemsgården och dess betydelse för lek, motorik och koncentrationsförmåga*. Alnarp: MOVIMUM
- Golrang, E., Näsman, L.(2015). *Samutnyttjande i praktiken - uppdrag inom Levande Malmö och Plan för samhällservicens marknadsbehov i Malmö*. Malmö stad. Tillgänglig: <http://hallbarstad.se/hallbart-malmo/samutnyttjande-for-ett-hallbart-malmo/> [2017-02-16]
- Hedblom, M., Gyllin, M. (2009). *Övervakning av biologisk mångfald och friluftsliv i tätorter – en metodstudie*. Stockholm: Naturvårdsverket

Tillgänglig: <https://www.slu.se/globalassets/ew/org/centrb/nils/publikationer/publikationer2003-2009/tatorts-nils.pdf>

Heft, H. (1988) *Affordances of children's environments: A functional approach to environmental description*. ResearchGate.

Korpela, K., Kyttä, M., Hartig, T. (2002) *Restorative Experience, Self-Regulation, And Children's Place Preferences*. Journal of Environmental psychology. Vol. 22, No 4., ss. 387-398. Tillgänglig: <https://www.sciencedirect.com/science/article/pii/S027249440290277X> [2017-05-22]

K. Yin, Robert (2007). *Fallstudier: design och genomförande*. Stockholm: Liber AB.

Kyttä, M. (2004). *The Extent of Children's Independent Mobility and the Number of Actualized Affordances as Criteria of a Child-Friendly Environment*. Journal of Environmental Psychology. Vol. 24). ss.179-198.

Kylin, M. (2003). *Children's Dens*. Children, Youth and Environments. Vol. 13. No. 1.

Lenninger, A. (2008). *Barns plats i staden*. Alnarp: Movium. Tillgänglig: <http://www2.movium.slu.se/barnute/projekt/dokument/barns%20plats%20i%20staden.pdf> [2018-05-08]

Lenninger, A. (2016). *Barndomen avgör hur du sedan rör dig*. Tidsskriften STAD. No. 15

Lerstrup, I., (2016). *Green Settings for Children in Preschools; Affordance-based Considerations for Design and Management*. PhD Thesis April 2016. Department of Geosciences and Natural Resource Management, University of Copenhagen, Fredriksberg.

Loebach, J., Gilliland, J. (2010). *Child-Led Tours to Uncover Children's Perceptions and Use of Neighborhood Environments*. Children, Youth and Environments, Vol. 20, No. 1, ss. 52-90.

Mårtensson, F. (2012). *Hälsofrämjande äventyr med naturen som distraktion*. Socialmedicinsk tidskrift, Vol. 3.

Mårtensson, F. (2013). *Vägledande dimensioner för barns utomhuslek*. Socialmedicinsk tidskrift, Vol. 4 ss. 658-665.

Mårtensson, F., Lisberg Jensen, E., Söderström, M., Öhman, J. (2011) *Den nyttiga utevistelsen? – Forskningsperspektiv på naturkontaktens betydelse för barns hälsa och miljöengagemang*. Naturvårdsverket. Rapport 6407.

Mårtensson, F. (2004). *Landskapet i leken – en studie av utomhuslek på förskolegården*. Diss. Alnarp: Sveriges Lantbruksuniversitet

Mårtensson, F., Jansson, M., Johansson, M., Raustorp, A., Kylin, M., Boldemann, C. (2014) *The role of greenery for physical activity play at school grounds*

Nordström, M. (2013) *Barnkonsekvensanalyser ett steg mot barnvänligare städer och bättre stadsplanering*, artikel i *Plan* 2013/5-6. Tillgänglig: <http://www.arkitekturpedagogen.se/1%C3%A4nkar/artiklar-5576311> [2017-02-16]

Nordström, M. (2014). *Med eller utan skolgård – gör det någon skillnad?* Stockholms Universitet och SLU, Alnarp

Normann Bjarsell, E. (2014). *Kvadratmeter per barn – Ett planeringsverktyg som mäter kvalitet?* Landskapsarkitektprogrammet, SLU Alnarp. Tillgänglig online: http://stud.epsilon.slu.se/7311/1/normann_bjarsell_e.pdf [2017-01-17]

Norén-Björn, E, Mårtensson, F, Andersson, I. (1993) *Uteboken*, Stockholm, Liber Utbildning AB.

Olsson, T., Lenninger, A., (2015) *Kampen om staden placerar barnen på taken*. Tidsskriften stad 8. Tillgänglig: <http://www.movium.slu.se/kampen-om-marken-placerar-barnen-pa-taket> [2017-10-25]

Plan och bygglagen. (2010). Stockholm. (PBL 2010:900, 8 kap. § 9)

- Rigolon, A., Derr, V., Chawla, L. (2015). *Green grounds for play and learning: an intergenerational model for joint design and use of school and park systems*. Handbook on green infrastructure.
- Sandseter, E.B.H. (2010). *Scaryfunny: A Qualitative Study of Risky Play Among Preschool Children*. Norwegian University of Science and Technology
- Skolverket. (2016). *Läroplan för förskolan Lfö 98; Reviderad 2016*. Tillgänglig: <https://www.skolverket.se/publikationer?id=2442> [2018-05-08]
- Söderström, M., Boldemann, C., Mårtensson, F. (2013). *Förutsättningar för förskolepersonal att få en hälsofrämjande arbetsplats i utemiljön*. Socialmedicinsk tidsskrift. Vol. 90, No. 4.
- Shaw, B., Bicket, M., Elliott, B et al (2015). *Children's Independent Mobility: an international comparison and recommendations for action*. Policy Studies institute. University of Westminster.
- Sutton-Smith, B. (1997). *The Ambiguity of Play*. Harvard University Press.
- Spengler et al. (2011). *Addressing Challenges to the Shared Use of School Recreational Facilities*. Journal of Physical Education, Recreation & Dance.
- Vincent, J. M. (2014). *Joint use of public Shools: A Framework for Promoting Healthy Communities*. Journal of Planning Education and Research 2014, vol. 34(2) 153-168.
- Woolley, H., Lowe, A., (2012) *Exploring the Relationship between Design Approach and Play Value of Outdoor Play Spaces*. Landscape Research, Vol. 38, No. 1. Tillgänglig: <https://www.tandfonline.com/doi/abs/10.1080/01426397.2011.640432> [2017-05-11]
- Änggård, E. (2015). *Gåtturer som forskningsmetod med barn*. Educare, vol. 1. ss.93-116.

BILAGOR

BILAGA 1: Planering av fallstudie

1. Kontakta förskolechefen för att höra om hen ansvarar för någon förskola som har liten/bristfällig egen gård och därför söker sig till offentlig parkmiljö i närheten för sin dagliga utevistelse. Jag berättar lite om mitt arbete, syftet med fallstudien och vad det är jag behöver av verksamheten. Om intresse finns att medverka i studien skickar jag skriftlig information till förskolechefen och personal på avdelning som ska involveras, innehållande följande information:
 - Att jag vill **besöka förskolan vid 2-3 tillfällen**. Tillfälle 1 för att presentera mig och mitt projekt, prata lite med barnen och berätta att jag kommer tillbaka inom kommande dagar för tillfälle 2 och ev. 3. Dessa för att vara med under deras dagliga utevistelse och göra observationer av barnens lek.
 - Att jag vill **intervjua någon ur personalen** på avdelningen med frågor om hur det upplever utemiljön och barnens lek.
 - Att jag vill **intervjua 2-3 barn** under en gåtur i parken för att få en uppfattning om vad barnen tycker om att göra när de är ute, om de har några favoritplatser, om det är något de skulle vilja leka/göra fast det inte går osv. Då skulle jag önska att personalen kan hjälpa mig att välja några barn som skulle passa för en intervju.
 - Att **informationsbrev** och **samtyckesblankett** kommer att skickas ut till personal och föräldrar, som förklarar syftet med fallstudien, vad det innebär att medverka, anonymitet osv.

Om förskolechef och personal vill medverka fortsätter jag med resterande steg.

2. Informationsbrev och samtyckesblankett skickas ut till personal, föräldrar och barn. Om samtycke ges fortsätter jag med steg 3.
3. Jag ringer personalen på förskolan och bokar in tid för ett första besök. Jag ber dem också fundera över om det är några av barnen som skulle passa/vill ställa upp på en intervju i parken under ett av besöken. Jag förbereder kartunderlag för att kunna göra en inventering av själva utemiljön under det första besöket. Kartunderlag tas med vid varje besök att anteckna i.
4. Under besök 1 presenterar jag mig och mitt projekt muntligen, pratar med barnen och berättar att jag kommer tillbaka inom kommande dagar för tillfälle 2 och ev. 3, för att närvara vid deras dagliga utevistelse och göra observationer av deras lek. Jag svarar på eventuella frågor och bildar mig en översiktlig bild av utemiljön. Datum och tid bestäms för ett andra besök.
5. Under besöket 2 ska de huvudsakliga observationerna göras. Jag kommer till förskolan när det är dags att gå ut och följer med dem till den offentliga parkmiljön. Jag har förberett mig genom att läsa på mer ingående om vad det är jag vill observera för att kunna göra en kvalitativ bedömning av barnens lek.
6. Besök 3 är mitt ”intervjutillfälle”, som eventuellt slås ihop med besök 2 beroende på vad som passar verksamheten. Jag intervjuar en ur personalen med frågor om vilka utomhusmiljöer de har tillgång till och använder, hur mycket tid som spenderas på den egna skolgården respektive den offentliga parkmiljön, hur de upplever utemiljöns kvalitet och barnens lek etc. Jag intervjuar också några av barnen som har blivit frågade och tackat ja till att prata lite med mig under en gåtur i parken.

Checklista:

Intervjufrågor till personal, Intervjufrågor till barnen, Lista över vad jag ska fokusera på vid observationerna, Kartmaterial, Inspelningsmöjligheter, Informationsbrev, Samtyckesblankett

BILAGA 2: OPEC – Outdoor Play Environment Categories

Bedömningen görs genom ett poängsystem där 1 poäng innebär lägsta möjliga kvalitet och 3 poäng den högsta. För att få ett OPEC mått på en miljö beräknas ett genomsnitt av poängen för varje miljödimension.

A. Utomhusarean

1 poäng < 1200 m ²	1 poäng < 2000 m ²
2 poäng 1200-3000 m ²	eller 2 poäng 2000-6000 m ²
3 poäng > 3000 m ²	3 poäng > 6000 m ²

Ett mått på den faktiska yta som barnen har tillgång till vid utevistelse. En rejäl area förmedlar en upplevelse av att det finns mycket att utforska och ger barnen ytor och överblick som behövs i mer fartfyllda lekar. Om större ytor motsvaras av mer vegetation, ger det också vegetationen större chans att behålla sin vitalitet.

B. Andel yta med buskar, träd eller kuperad terräng

1 poäng lite/icke-existerande
2 poäng < hälften
3 poäng ≥ hälften

Ett mått på hur stor andel av den totala utomhusarean som består av områden med vegetation eller naturmarkskaraktär, gräsytor oräknade. Naturens närvaro bidrar till en mångfald av handlingsmöjligheter som underlättar lek, förhandling och konfliktlösning.

C. Integration mellan vegetation, öppna ytor och lekytor

1 poäng	Ingen integration. Öppna ytor, vegetation och lekytor finns i separata delar av miljön.
2 poäng	Något av följande karakteristika: Det finns träd eller buskar intill lekytorna De öppna ytorna ligger mellan lekytorna
3 poäng	Både a) och b) i alternativet för två poäng

Ett småbrutet landskap med en bra mix på de olika typerna av ytor bidrar till rörelsedynamiken över gården i stort. Väl placerade öppna ytor och vegetation intill lekytor ger leksammanhang större flexibilitet med chans för varje barn att ta del och påverka förloppet (Mårtensson 2013).

BILAGA 3: Förberedelser inför egna observationer

Inför observationer togs inspiration av Lerstrups avhandling *Green Settings for Children in Preschools; Affordance-based Considerations for Design and Management*. Jag hade bestämt mig för att inledningsvis observera barnen lite på avstånd, och vara flexibel genom att ibland delta genom att prata med dem när tillfälle bjöds. Jag förberedde mig genom att tänka igenom vad jag skulle vara uppmärksam på i barnens lek och samspelet med miljön under besöket. Förberedelsen sammanfattade jag i följande punkter:

- Barnens roll och samspelet mellan barnet och miljön. På vilka sätt verkar det som att barnen har möjlighet att påverka miljön som de befinner sig i? Görs detta spontant?
- Verkar barnen anpassa sig till andra besökare?
- Fri lek (den barninitierade leken) som inte styrs eller störs av personal, - är den dominerande under utevistelsen? I hur stor utsträckning är det personal som styr leken? Verkar den fria leken påverkas av andra besökare? Hur?
- Barnens handlingar. Vad gör barnen, hur förflyttar de sig? Händer det att barnen spontant springer, hoppar, klättrar? Förekommer kojbyggen? Är detta påverkat av samutnyttjandet?
- Vilka aktiviteter pågår? (att flytta, hantera, modifiera, prata och observera)
- Hur är miljön uppbyggd – den fysiska och sociala kontexten. Finns där ”gröna” funktioner, inklusive naturliga, halvnaturliga och kultiverade områden. Innehåller eller angränsar miljön till några gröna ytor med naturlig känsla?
- Affordances och affording features. Vilka *meningsfulla handlingsmöjligheter* finns i miljön? Vilka funktioner finns och vilka används?
- Finns det några forest features? Dvs utomhusfunktioner som ej eller bara subtilt tillverkas, såsom växter, djur, diken, sågspån, vattendrag.
- Finns det skyddade platser där barn helt eller delvis kan avskärmas från insyn?
- Verkar det finnas möjlighet till riskfylld och spännande lek på höga höjder, hög fart, ”farliga” redskap, att gå vilse, andra händelserika aktiviteter.
- Finns det värden som fås av att parken samtidigt används av andra parkbesökare än förskolan?
- Kan jag observera personalledda lekar?

Trots den något bristfälliga förberedelsen gjorde jag mina observationer, fotade och tog intryck.