



Sveriges lantbruksuniversitet
Swedish University of Agricultural Sciences

**Fakulteten för naturresurser och
jordbruksvetenskap**

I skuggan av skandalen

– En studie om hästen i livsmedelskedjan i Sverige

In the shadow of the scandal

– A study about the horse in the food supply chain in Sweden

Stina Ernstsson

Institutionen för stad och land
Examensarbete • 30 hp
Agronomprogrammet – landsbygdsutveckling
Uppsala 2018

I skuggan av skandalen

- En studie om hästen i livsmedelskedjan i Sverige

In the shadow of the scandal

- A study about the horse in the food supply chain in Sweden

Stina Ernstsson

Handledare: Patrik Cras, Sveriges lantbruksuniversitet,
Institutionen för stad och land

Examinator: Malin Beckman, Sveriges lantbruksuniversitet,
Institutionen för stad och land

Omfattning: 30 hp

Nivå: Avancerad nivå, A1E

Kurstitel: Självständigt arbete i landsbygdsutveckling

Kurskod: EX0797

Program/Utbildning: Agronomprogrammet - landsbygdsutveckling

Utgivningsort: Uppsala

Publiceringsår: 2018

Upphovsrätt: Samtliga bilder i arbetet publiceras med tillstånd från upphovsrättsinnehavaren

Elektronisk publicering: <http://stud.epsilon.slu.se>

Nyckelord: Livsmedelskedja, hästkött, slakt, hästslakt.

Sveriges lantbruksuniversitet
Swedish University of Agricultural Sciences

Fakulteten för naturresurser och jordbruksvetenskap
Institutionen för stad och land

Sammanfattning

Denna uppsats bygger på en kvalitativ studie om häst i livsmedelskedjan i Sverige. Antalet hästar som gick till livsmedelsproduktion 2016 var 2668 vilket är det lägsta sedan mätningarnas start. Det motsvarar ungefär en femtedel av antalet avlivade hästar samma år. Samtidigt importerar hästkött för att mätta produktionen på charkuterivaror. Sällan har hästen studerats som livsmedelsproducerande trots att den uttryckt är det i lagar och förordningar. Initiativet till undersökningen kommer från LRF Häst som är en branschorganisation som jobbar för hästnäringen i Sverige.

Syftet är att ta reda på orsakerna till det låga slaktantalet av hästar i Sverige. Genom att undersöka hur hästköttets livsmedelskedja fungerar samt tydliggöra dess olika påverkansfaktorer ämnar uppsatsen att ta reda på de hinder och möjligheter som föreligger. Undersökningen baseras på litteratur och intervjuer primärt med slakterier och sekundärt med hästhållare samt andra aktörer livsmedelsindustrin. Konsumenternas intentioner återges genom statistik eller media.

Resultatet visade att hästens mångfacetterade roll i samhället påverkar hur många hästar som blir tillgängliga för slakt. Det tillsammans med etiska eller historiskt religiösa föreställningar påverkar hur hästköttet upplevs och hanteras. Med hjälp av leverantörsperspektiv och värdeperspektiv tydliggörs påverkansfaktorerna; önskemål om tillvägagångssätt vid slakt från hästhållare, hästpassanvändning, läkemedelsanvändning och fördomar gällande livsmedelssäkerhet. Livsmedelsskandalen 2013 pekas ut som en av de mest avgörande händelserna för dagens livsmedelskedja och marknad för hästkött i Sverige. Trots att svenska underleverantörer eller förädlare inte var inblandade i händelsen spår vilket visar sig genom färre slakterier som slaktar häst och färre hästköttsprodukter. Det råder till viss del avståndstagande från hästkött vilket analyseras med hjälp av Mary Douglas teori om renhet och fara. Hästköttet kan ses som symbol för något negativt i samhället vilket ger uttryck för kulturell struktur och tradition.

Samtidigt visar undersökningen att hästköttet lyfts som något positivt ur resurssynpunkt. Hästköttet kan tillskrivas miljömässiga, ekonomiska och sociala värden vilket gör hästen till en multiresurs. Utmaningen ligger inte i livsmedelskedjan utan i att förena förhållningssättet till hästen som bruksdjur och till hästen som livsmedel.

Abstract

This thesis is based on a qualitative analysis of horses in the supply chain in Sweden. The number of horses that went to food production 2016 was 2668, which is the lowest since the start of the measurement. This corresponds to one fifth of the number of horses that was euthanized in Sweden the same year. At the same time, horsemeat is imported to satisfy the production of horsemeat products. Rarely have the horses been studied as food producers even though it is stated in laws and regulations. The initiative for the investigation is from LRF Häst, an organization that works for the horse business and horse people in Sweden.

The purpose is to find out the reasons for the low slaughter rate of horses in Sweden. By examining and understanding how the food chain of horse works, as well as clarifying its various factors of influence, the essay aims to find out about the obstacles and opportunities that exist. It is done through literature and interviews primarily with slaughterhouses and secondary with horse holders as well as other actors in the food industry. Consumer intentions are represented through statistics or the media.

The result showed that the horse's multifaceted role in society affects how many horses become available for slaughter. Together with ethical or historical religious beliefs, it affects how the horse meat is perceived and managed. By using the supplier perspective and value perspective, the impact factors are clarified; requests for different approaches of slaughtering from horse holders, horse identity confirm, medical treatment and prejudice to food safety. The food scandal 2013 is identified as one crucial happening for today's food supply and market of horse meat in Sweden. Even though Swedish slaughterhouses or processors were not involved, the scandal leaved traces, which were shown by fewer slaughterhouses for horses and fewer horse meat products. Parts of the society is taking distance from horse meat, which is analysed using Mary Douglas's theory of purity and danger. The horse meat can be seen as a symbol of something negative, which expresses cultural structure and tradition.

At the same time, the survey shows that the horse meat is raised as something positive from a resource perspective. The horse meat can be attributed to environmental, economic and social values, which makes the horse a multi resource. The challenge is not in the food chain, but in linking the approach to the horse for hobby and sport and to the horse for food.

Innehållsförteckning

Förord	7
Förkortningar	8
1. Introduktion	9
1.1 Inledning	9
1.2 Syfte och frågeställning	12
1.3 Avgränsning.....	12
2 Bakgrund.....	13
2.1 Hästkött historiskt	13
2.2 Alternativ vid slutskedet.....	15
3 Metod och tillvägagångssätt.....	17
3.1 Metodval	17
3.2 Intervjuer.....	18
3.3 Fokusgruppintervju	20
3.4 Skriftligt material	21
4 Modell och teori.....	22
4.1 Livsmedelskedja	22
4.2 PESTLE- analys	24
4.3 Renhet och fara	25
5 Resultat.....	26
5.1 Marknad och ekonomi	26
Slakterier.....	26
Distribution	27
Avsättning	28
Europa.....	29
5.2 Tekniskt	31
Registrering av hästar	31
Central hästdatabas	33
Avlidna hästar	33
5.3 Juridik	34
Pass	35
Läkemedel.....	35
Brister i systemet	38

Livsmedelsskandal	39
5.4 Socialt	42
Vid slakten	42
Anpassad slakt	43
5.5 Miljö	44
Miljöpåverkan	44
6. Diskussion	47
- Hur organiseras livsmedelskedjan på häst?	47
- Vad utmärker hästkötet i livsmedelskedjan samt hästen vid slakt i jämförelse med andra livsmedelsproducerande djur?	49
- Vilka hinder och möjligheter finns för hästkött i livsmedelskedjan? Hur skulle hindren kunna övervinnas?	51
7. Slutord	53
8. Referenser	54
APPENDIX	59

Förord

Det knarrar härligt under mina fötter. Det är lördagseftermiddag och jag går från stallet ner till hagarna. Ett hav av kristaller breder ut sig framför mig när pudersnön reflekterar tillbaka månens sken genom den bitande kylan. Det finns inget i världen som slår en månskensritt i galopp över ängarna en kväll som denna, men den här gången blir det ingen ritt. En kall kåre sprider sig i kroppen när jag kommer fram till hagen. Den häst som alltid möter mig först står nu längst bak i klungan av hästar. Sakta linkar han sig framåt med sänkt huvud och kompisarna backar undan. Jag står som förstenad. Jag ser tydligt det ben han inte vill stödja på. ”Är det nu det är dags” ställer jag mig skräckslaget frågan.

Några korta telefonsamtal senare är veterinären på plats, hon konstaterar att det inte finns något att göra. Efter en lång skadehistorik vad gäller förslitningar på leder och ligament finns inte motiv till operation av den leddskada han nu ådragit sig på grund av en bråddspark. En hästtjejs värsta mardröm var verklighet, men utrymme för panik finns inte. Veterinären förklarar de olika alternativen och jag måste ta ett beslut.

Ute är det tyst och stilla. Jag talar om att han är duktig och han står tålmodigt still trots att hästarna gnäggjar frågande från hagarna. Jag håller hans vita huvud mellan mina händer. Jag mår illa och tårarna bränner bakom ögonlocken men jag håller ihop, tills hans ben viker sig och livet är utom räckhåll.

En avlivning är för många ett plågsamt och känslomässigt beslut oavsett hur eller när det sker. Relationen till en häst är ofta byggd under lång tid kantad av positiva erfarenheter. Det har gjort uppsatsämnet komplext och stundtals svårhanterligt. Historia, kultur, ekonomi, etik, juridik, miljö och djurvälstånd möts i något så svårt ämne som döden, och vad som händer efter döden.

Förkortningar

DFS	Djurskyddsmyndighetens författningssamling
EG	Europeiska gemenskaperna
EU	Europeiska unionen
FAO	The Food and Agriculture Organization
HNS	Hästnäringens nationella stiftelse
LRF	Lantbrukarnas riksförbund
MRL	Maximum residue limit
PESTLE	Political, economic, social, technical, legal, environmental.
SOU	Statens offentliga utredningar
SCB	Statistiska centralbyrån
SVA	Statens veterinärmedicinska anstalt
TRACES	Trade control and expert system

1. Introduktion

Här redogörs hästnäringens betydelse i Sverige och sätter hästen som livsmedel i sitt sammanhang. Syftet och de frågeställningar som ligger till grund för uppsatsen presenteras. Det avslutas med ramen som avgränsar studien.

1.1 Inledning

Hästnäringen är en viktig del i det svenska samhället, den omsätter 45–50 miljarder kronor och sysselsätter 30 000 avlönade heltidsarbeten (SOU 2011). Hästnäringen avser varor och tjänster relaterade till häst, all användning och innehav av häst för såväl hobby som professionell verksamhet samt alla aktiviteter rörande häst. Hästantalet skattades till 355 500 stycken år 2016 vilket gör Sverige till det näst mest hästtäta landet i Europa (SCB 2016). De strukturella förändringarna som skett i lantbruket med större produktionsenheter har konkurrerat ut småskaligare lantbruk. Många av dessa har på sina håll fått nytt liv och omvandlats till hästgårdar. För många är hästen en drivkraft för att flytta från stad till landsbygd (SOU 2011). Samtidigt återfinns de flesta hästarna i områden som ligger tätortsnära (SCB 2016) vilket i båda fall gör hästen till en viktig koppling mellan stad och land. Det ger ett levande intryck samtidigt som hästen bidrar till öppna landskap och biologisk mångfald när foder produceras på åkermark och ängar betas. Foderproduktionen till landets hästar uppgår till en yta lika stor som halva Skånes åkermark. Hästnäringen är det svenska lantbrukets fjärde största inkomstkälla, vilket innebär en betydande verksamhet vid sidan av det traditionella jordbruket. Ridsporten är Sveriges näst största ungdomsidrott och näst största handikappidrott (SOU 2011). Från och med januari 2018 klassas även ridning som friskvård vilket är ett erkännande för ridsporten och dess hälsobringande effekter (Skatteverket 2018). Med det sagt kan det konstateras att hästen har en betydande plats i det svenska samhället.

Hästen är definierad som livsmedelsproducerande djur tillsammans med de övriga animalieproducerande djuren i den svenska lagstiftningen såväl som EU:s gemensamma lagstiftning (Jordbruksverket 2017a). Hästens mångfacetterade roll i samhället har inneburit att den definitionen ibland utmanats. I en statlig offentlig utredning om en ny djurskyddslag diskuteras hästens definition.

Utredaren har valt att beskriva hästen under sällskapsdjursavsnittet i stället för under lantbruksdjuren eftersom en stor del av hästpopulationen i dag är ett sport-, hobby- och sällskapsdjur (SOU 2011).

Förslaget mötte mycket kritik från hästnäringen som gjorde klart att hästen bör ses som en del av de övriga lantbruksdjuren (HNS 2013). Fler exempel på situationer som leder till förvirring och problem i branschen då häst särskiljs från andra livsmedelsproducerande djurslag är vid tillämpningen av olika lagar och regler. Kompensationsstöd är till för att kompensera jordbruket i områden som har sämre förutsättningar för att odla i syfte att bevara landsbygden och främja hållbart jordbruk. Stödet går inte att söka för häst trots att de gör samma landskapsvårdande insats som nöt, får eller get vilka är de djurslag stödet riktar sig till (Bischof 2017). Ett annat exempel där olika sätt att se på häst och hästverksamhet skapar otydlighet, är när det gäller strandskyddet. Tillämpningen av strandskyddsbestämmelserna har inneburit att hästar inte tillåts beta inom strandskyddsområden medan det genom ett undantag från strandskyddsbestämmelserna varit möjligt att beta med både nöt, får och get. I ett principmål 2017 drivet av travtränaren Robert Bergh och LRF, konstaterade Mark- och Miljööverdomstolen att hästar också ska räknas till jordbruksverksamhet och därför liksom andra djurslag också kunna användas för att bruka mark inom strandskyddat område. Detta är en viktig seger för såväl den berörda travtränaren som för hela hästnäringen. Att hästen är en del av lantbrukets djur ses från hästnäringens håll som positivt och nödvändigt. Hästar och hästföretagandet kräver liknande förutsättningar som annat lantbruksföretagande vad gäller mark och byggnader och bör därför behandlas därefter (Ridsport 2017). I en studie om hästföretagare berörs detta:

Camilla talar om vikten att ta hästen på allvar och inte bara se hästen som ett sällskapsdjur. Hon diskuterar möjligheten att kunna använda hästen som slaktdjur, men tror samtidigt det skulle bli för svårt att få igenom i Sverige på grund av djupt rotade traditioner (Bischof 2017).

Hästar hålls inte primärt för livsmedel men en önskan om ökad slakt föreligger hos många hästhållare (Informant hästhållare). Antalet hästar som gick till livsmedelsproduktion 2016 var 2668 vilket genererar 760 ton kött och är det lägsta mängden sedan mätningarnas start. Det motsvarar mindre än en femtedel av antalet avlivade hästar i Sverige 2016.

Samtidigt importeras hästkött för att mätta produktionen på charkuterivaror (se figur 1 s 15 och figur 5 s 24). Att sätta det i ljuset av den dagsaktuella livsmedelsstrategin gör det extra intressant. Livsmedelsstrategin antogs av regeringen 2017 med syfte att öka livsmedelsproduktionen i Sverige. Ökad inhemsk produktion innebär hållbar tillväxt för hela landet och livsmedelsstrategin ska inkluderas i samhället och vid myndighetsutövning. Den omfattar hela livsmedelskedjan och ska bidra till att potentialen för hela livsmedelskedjan nyttjas fullt ut (Regeringen). Hästen som livsmedel blir därmed extra intressant att studera. Förslag på ämne för examensarbetet kommer från LRF Häst som är en branschorganisation som jobbar för hästnäringen i Sverige. De har tre prioriterade verksamhetsområden som är påverkansarbete, företagsutveckling och opinionsbildning. Som en del i företagsutvecklingen ligger att stimulera marknaden för hästkött. På grund av många frågetecken gällande häst i livsmedelskedjan och det låga slaktantalet fanns ett behov av att studera marknaden närmare (LRF Häst 2017).

Hästens mångfasetterade roll i samhället har tidigare studerats från olika perspektiv (Crossman 2008; Bischof 2017; Hagström 2014), men sällan har hästen studerats som livsmedelsproducerande trots att den uttalat är det i regler och förordningar. 1962 publicerade Brita Egardt en bok "Hästkött och rackarskam" som grundligt redogör synen och användandet av hästkött historiskt (Egardt 1962). 2012 genomförde HNS ett projekt kallat *Hästliv*. Projektet presenterade olika alternativ i slutet av hästens liv, informera om vad det innebär ekonomiskt och praktiskt samt skapa förutsättningar för fler hästar i den svenska livsmedelskedjan. Projektet belyste en sedan länge okänd del av livsmedelskedjan och materialet samlades i en rapport vilket har varit till stor hjälp och en språngbräda för detta examensarbete (HNS 2013). I början av 2013 uppdagades en livsmedelsskandal som omfattade större delen av Europa. Färdigrätter från kända livsmedelsföretag som deklarerats innehålla nötkött men på tester visade innehålla andra djurarter så som fläsk men främst häst. Vissa rätter innehöll enbart hästkött och skandalen blev därmed mer känd som hästköttsskandalen. Fusket grundade sig inte i Sverige men skandalen har haft stor påverkan på hantering och användning av hästkött i livsmedelskedjan (Fäger, Lundberg och Sandberg 2016; Informanter slakterier och charkuterier).

1.2 Syfte och frågeställning

Syftet är att ta reda på orsaker till det låga slaktantalet av hästar i Sverige. Genom att undersöka och förstå hur livsmedelskedjan på häst fungerar samt tydliggöra dess olika påverkansfaktorer ämnar uppsatsen att ta reda på om det är önskvärt med fler hästar i livsmedelskedjan. Syftet besvaras med hjälp av följande frågeställningar:

- Hur organiseras livsmedelskedjan på häst?
- Vad utmärker hästköttet i livsmedelskedjan samt hästen vid slakt i jämförelse med andra livsmedelsproducerande djur?
- Vilka hinder och möjligheter finns för hästkött i livsmedelskedjan? Hur skulle hindren kunna övervinnas?

1.3 Avgränsning

I denna uppsats diskuteras hästens roll främst från definitionen som livsmedelsproducerande, men dess mångfacetterade användning gör sig ändå påmind och problematiseras genom hela arbetet. Undersökningen har avgränsats till hästkött i den svenska livsmedelskedjan. Arbetet innefattar även stundtals utblick på den globala marknaden och kortare jämförelse med andra länder för att följa upp informanternas berättelser eller placera det svenska hästköttet i ett sammanhang. Det är primärt slakteriers upplevelser och verksamhet som återspeglas i rapporten. De utför slakten och är där hästen blir livsmedel vilket gör dem till en viktig länk mellan hästhållare och livsmedelsindustrin samt bästa utgångspunkten för att besvara arbetets syfte och frågeställningar. Sekundärt berörs hästhållare, charkuterier och försäljning. Konsumenternas intentioner återges endast genom statistik eller media. Eftersom efterfrågan på hästkött är större än utbudet har jag valt att avgränsa arbetet genom att inte precisera efterfrågan mer noggrant.

2 Bakgrund

Först ges en historisk tillbakablick på hästköttet som livsmedel och hur utvecklingen har sett ut fram till idag. Sedan presenteras de alternativ hästägaren har vad gäller avlivning och omhändertagande av hästkroppen.

2.1 Hästkött historiskt

Bergsmålningar med ursprung 15 000 år f Kr visar att man tidigt jagade hästen för köttet och pälsen. Andra arkeologiska fynd visar på att hästen troligen hölls i fångenskap tidigt för att locka till sig vilda hästhjortar som fångades in som föda. Rester av hästar och utrustning tyder på att domesticeringen av hästen började för cirka 6000 år sedan. Kunskapen att tämja och använda hästen spreds snabbt, variationen i hästars arvs-massa tyder på detta. Hästar runtom i världen domesticerades snarare än att tama hästar exporterades (Furugren 1990).

Britta Egardt skrev en omfattande bok år 1962 med titeln ”Hästslakt och rackarskam” vilket är det mest ingående verket om hästkött historiskt. Hennes efterforskningar sträcker sig tillbaka till hedendomen som rådde i norden innan tiohundratalet. Hästen ansågs vara ett heligt djur som offrades till asagudarna. Gravfynd och hällristningar av mytomspunna hästar så som Eddans Sleipner, Gullfaxe och andra asagudars springare tyder på att hästen var ett djur med stark ställning. Köttet förtärdes under offerriter men i samband med kristendomens intågande upphörde detta. Anledningen var att påven Gregorius III uttalade ett förbud för kristna att äta hästkött som ett sätt att distansera sig hedendomen och de hedniska ritualerna. Uppfattningen att hästköttet var avskyvärt fick då fäste i större delen av Sverige och de som hanttrade hästköttet attribuerades som oärliga. Själva slakten ansågs inte som motbjudande utan det var främst köttet som symboliserade något obehagligt. Undantag fanns i delar av Norrland och norra Dalarna där slakt av häst för livsmedel fortsatte. Fördomen om hästkött som oätligt fick störst fäste på landsbygden i södra Sverige och sedan i mellersta Sverige. Varför det inte befästes i delar av Dalarna eller Norrland menar Egardt grundar sig på ett bondesamhälle med social homogenitet. Fördomens utbredning etablerade sig på de sociala klassuppdelningarna som förelåg i södra Sverige och kan ses som ett led i medel- och överklassens sätt att distansera sig från underklassen (Egardt 1966).

Hästslakt utfördes generellt av rackaren. En rackare arbetade med sådant som ansågs orent och hade låg status i samhället. Rackaren ansågs ärelös och arbetade med att köra sopor, agera dräng åt bödeln samt avliva och gräva ner hästar eftersom ingen slaktare ville ta åt sig uppdraget. Det var framförallt inom medelklassen som det ansågs socialt sämre att hantera eller äta hästkött, i de olika sociala minoritetsgrupperna ansågs det inte syndigt att hantera hästköttet. Under århundradens lopp har dock olika propaganda för att främja hästkött av kungar och vetenskapsmän trots risk för socialt utanförskap i samband med brytandet av de rådande sociala normerna. Hästköttet marknadsfördes då som en fin råvara som liknar nötköttets egenskaper vid tillagning och utseende. Syftet med denna propaganda har främst varit att visa hästköttet som ett alternativ vid hungersnöd inom de lägre samhällsklasserna (Egardt 1962).

Under 1800-talet började den religiösa fördomen om hästkött som oätligt lösas upp och mindre skrockfulla anledningar med koppling till etiska grunder låg bakom motivet att inte äta hästkött. Hästköttet salufördes inte gemensamt med annat kött. Hästköttet fick störst avsättning som fabriksråvara då det var billigare än annat kött och blev då en vanlig ingrediens vid korvframställning (Egardt 1966).

I Sverige noterades på kontrollslakterierna år 1937 att 27 500 hästar slaktades. Tio år senare, år 1947, gick hela 49 900 hästar till slakt vilket motsvarade 16 700 ton hästkött. Det var den största mängden som uppmättes under en tioårsperiod. Grunderna till det är troligen livsmedelsbristen som rådde då och traktorns intågande i bondesamhället vilken sakta konkurrerade ut arbetshästen. Motsvarande siffra på nöt samma år var 97 200 ton kött. Som råvara vid charkuteritillverkningen användes enligt samma varulexikon ca 25 % nötkött, ca 30 % fläsk, ca 4 % kalvkött och ca 7 % hästkött (Egardt 1966).

Antalet hästar i Sverige sköt i höjden under första världskriget då efterfrågan och priserna på hästar ökade. År 1920 hade Sverige det största antalet hästar som hittills uppmätts, 728 000 stycken. Med traktorns intåg samt försvarets nedmontering miste hästen sin funktion som redskap inom jordbruket och armén vilket gjorde att antalet hästar minskade. Under andra världskriget stannade den dalande kurvan av tills efter kriget då antalet hästar återigen fortsatte minska. År 1970 var hästantalet nere på rekordlåga nivåer, 85 000 hästar. Därefter har det stadigt ökat, vilket beror på intåget av användande av hästen inom sport och hobby (Furugren 1990).

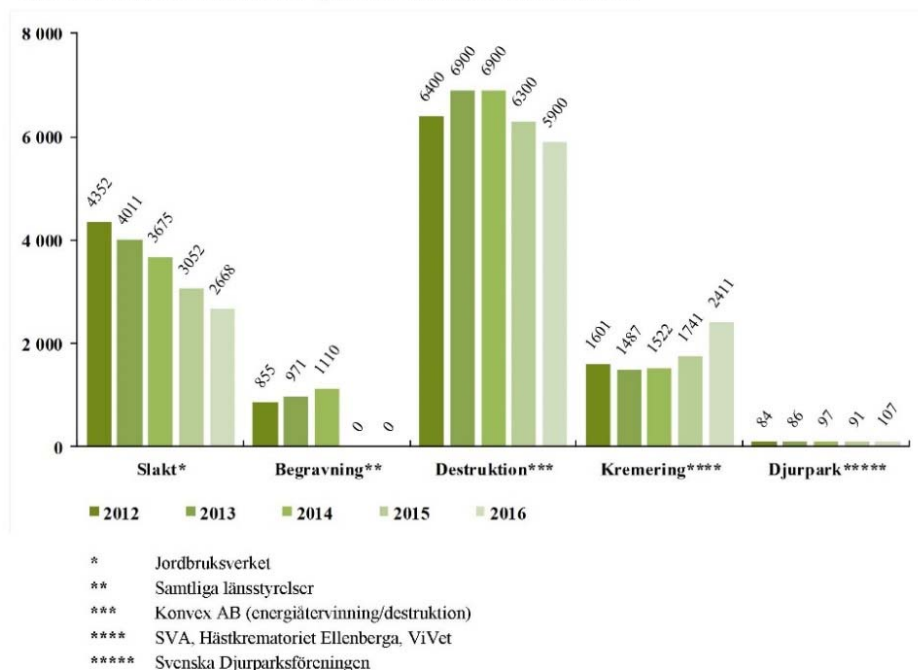
2016 uppgick antalet hästar i Sverige till 355 500 stycken vilket är högsta antalet som uppmätts efter de rekordlåga nivåerna år 1970. De flesta hästarna finns idag i närheten av tätorter eller i tätortsnära områden (SCB 2016).

2.2 Alternativ vid slutskedet

Som hästägare har man idag två alternativ vid avlivning av häst, mekanisk eller medicinsk. Väljer man medicinsk avlivning injiceras hästen med en giftig vätska som gör att det centrala nervsystemet slutar fungera och hästen får hjärt- och andningsstillestånd. Det får endast utföras av veterinärer. Hästen får därefter inte användas som livsmedel och tas istället omhand för destruktion, kremering eller begravning. Vid mekanisk avlivning bedövas hästen genom att man med bultpistol eller skjutvapen penetrerar hjärnan med bulten eller kulan/projektilen. Det orsakar hjärnskakning och skada på hjärnvävnaden som gör att hästen faller ihop medvetlös. Hästen måste därefter avblodas vilket är själva avlivningen. Avblodningen måste påbörjas inom sextio sekunder efter bedövningen och leder till att hjärtat stannar vilket gör att hästen avlider. Mekanisk avlivning sker på slakteri när hästen ska gå till livsmedel men är även vanligt förekommande på andra platser. Destruktion är det vanligaste sättet att omhänderta hästkroppar, då går hästen till energiåtervinning genom förbränning (HNS 2013). Svensk lantbrukstjänst är en aktör som utför avlivning och insamling av döda livsmedelsproducerande djur i hela landet. Djuren förs då till en destruktionsanläggning. Det finns även andra aktörer runt om i Sverige som utför den tjänsten. Om hästägaren vill att hästen ska gå till annat än destruktion kan svensk lantbrukstjänst, ibland vid exempelvis akuta lägen när veterinär inte är tillgänglig eller liknande, erbjuda enbart avlivning (Svensk Lantbrukstjänst 2017). Det finns ett par olika aktörer som erbjuder kremering, vilket är ett alternativ som ökat de senaste åren och då bränns hästkroppen vid hög temperatur till aska. En liten andel hästar används även som foder till djurparker. Begravning är också ett alternativ som är en möjlighet för de som äger mark eller får tillåtelse att gräva ner hästen på annans mark. Antalet hästar som grävs ner är svårt att uppskatta då varje enskild kommun ger godkännande till detta och olika policys råder i varje kommun. Gemensamt är att en platsbeskrivning krävs då kommunens mark- och miljökontor måste godkänna platsen ur miljösynpunkt, det görs bland annat för att kontrollera risken för förorening av grundvatten eller vattendrag. Tidigare var det länsstyrelserna som godkände begravning vilket gjorde att det var lättare att föra statistik över antalet ansökningar om begravning (HNS 2013).

Möjligheten att obducera häst finns även. Det kan vara önskvärt vid exempelvis en odiagnosterad sjukdom eller skada som hästägaren vill utreda och en obduktion kan då förklara orsaken. Efter obduktionen destrueras eller kremeras hästen (SVA 2017).

Slaktade hästar samt omhändertagande av avlivade hästar 2012-2016



Figur 1. Stapeldiagrammet visar inrapporterade omhändertagande av avlivade hästar från företag och myndigheter. Källa: HNS 2017.

3 Metod och tillvägagångssätt

Här redovisas hur insamlingen av det empiriska materialet har skett samt vilket teoriperspektiv som använts vid analys av empirin.

3.1 Metodval

Ämnet är brett och omdebatterat vilket gjorde att många frågetecken behövde klargöras. Slakterierna är utgångspunkten då de utför slakten och det är där hästen blir livsmedel. De är en viktig länk i kedjan eftersom de har kontakt med hästhållaren och livsmedelsindustrin. För att få ett helhetsperspektiv har slakteriernas upplevelser fått leda vidare in på båda sidor, hästägarsidan och livsmedelsindustrin. Informanternas syn på hästen som livsmedel och vad det innebär för häst- och livsmedelsbranschen har stått i fokus. Rapporten har därmed en samhällsvetenskaplig inriktning med kvalitativ metod där empirin är hämtad från intervjuer, samtal och litteratur. För att få ett representativt resultat har

Ekonomisk jämförelse mellan de olika alternativen:

Slaktutbytet för en häst är cirka 50% och med ett köttpris på 6 kr/kg ger det en intäkt på 1800 kr för en häst med levande vikt väger 600 kg (Informant Slakteri).

Kremering kostar mellan 5000–11000 kr beroende på resväg för entreprenören, avlivningsmetod och typ av kremering (ViVet 2018) (Hästkrematoriet 2017).

Destruktion kostar 4000–8000 kr beroende på resväg för entreprenören och typ av avlivning (Trotjänartjänst 2017; Svensklantbrukstjänst 2017).

Om möjligheten finns att **begrava** hästen kostar det inget förutom avlivningskostnaden samt eventuell grävkostnad (HNS 2013).

strategiska val av informationskällor valts ut och fyllts på under arbetets gång då bitar likt ett pussel fallit på plats. I intervjuerna om hästen som livsmedel har olika mönster urskiljts. Hermeneutiken har sedan fått ligga till grund för tolkning av empirin. Informanternas erfarenheter och resonemang tillsammans med olika processer i livsmedelskedjan är det intressanta och är det som står i centrum i studien (Brinkman & Kvale 2009).

För att garantera forskningens validitet och reabilitet krävs noga redogörelse för tillvägagångssätt som återger en trovärdig bild för läsaren på

ett sådant sätt att forskningen rent teoretiskt kan upprepas. Rehabilitering hänvisar till noggrannheten i forskningen vilket kräver att insamlad data bearbetas på ett systematiskt sätt. Validitet innebär att studien ska mäta det den är avsedd att mäta vilket betyder att syftet måste vara ledande i forskningens alla steg så att faktorer studeras från rätt perspektiv på ett så objektivt sätt som möjligt. Varje del av forskningen måste därför kritiskt analyseras så att inte personliga agendan får påverka riktningen i forskningen. Samtidigt är en helt objektiv forskning inte möjlig då intervjuerna är en subjektiv interaktion där jag som intervjuare sätter agendan. Det är även jag som avgör vad som är relevant att lägga fram i resultat och analys. Med en transparent process hanteras det som en naturlig del av forskning. Personliga erfarenheter kan även vara till fördel i dessa sammanhang då förståelsen av sammanhang och relevans av olika faktorer stärker motivet för riktiga vägval under arbetets gång (Brinkman & Kvale 2009).

Hästslakt är ett känsligt ämne av flera anledningar. Ur hästägarperspektiv kan det vara den jobbigaste delen av ansvaret som djurägare. För slakterier är det en speciell del av verksamheten och slakt i allmänhet är ett omdebatterat ämne som från olika håll får utstå mycket kritik. Livsmedelsskandaler med hästkött inblandat har fått tagit plats i medierna. Samtidigt råder konkurrensförhållanden mellan företag i branschen. Alla dessa faktorer leder till skepsis att prata om ämnet i livsmedelskedjan på häst vilket bidragit till svårigheten att få aktörer att delge sina upplevelser. Trots det har individer ställt upp och berättat om sin verksamhet. I respekt för detta har jag därför valt att hålla samtliga informanter anonyma. Det är två företag som är relativt kända, framförallt inom branschen, vilket gör att de återkommer mer rikligt i studien och presenteras därmed i texten. Det är Bäsinge slakteri och Gustavskorv. I övrigt återges vilken del av livsmedelskedjan, organisation eller myndighet som representeras i texten.

3.2 Intervjuer

Eftersom litteraturen är väldigt begränsad i ämnet samt att livsmedelskedjor är dynamiska till tid och rum var intervjuer det bästa sättet att samla information. Slakten kan även beskrivas som en tyst kunskap som inte går att läsa sig till. Den kvalitativa forskningsintervjun är därför ett utmärkt redskap för att ta del av informanternas upplevelser. Metoden liknar ett strukturerat samtal där intervjuaren bestämmer ämnet men informanten väljer vart det ska leda. Samtidigt bör det inte förväxlas med ett samtal då intervjuaren som initiativtagare har maktövertag. Det innebär

ett mer reserverat samtal eftersom syftet med intervjun är att det kommer att användas som resultat och intervjuaren har tolkningsmonopol i analysen av det som sägs (Brinkman & Kvale 2009).

Intervjuerna hade ett semi strukturerat upplägg med öppna frågor vilket innebär i förväg uttänkta frågor med utrymme för fördjupning eller avstickare beroende på vad informanten vill prata om (Brinkman & Kvale 2009). Tre typer av intervjuer har genomförts med sammanlagt 18 informanter. Utöver dem har även en fokusgruppsintervju genomförts. Urvalet skedde genom ett register över slakterier som slaktar häst samt genom nyckelpersoner i branschen som tipsade om lämpliga personer att prata med. Informanterna består av åtta personer från slakteri/styckeri som hanterar häst eller har hanterat häst, fem personer som arbetar eller tidigare har arbetat med charkuteri eller försäljning av hästkött och resten är representanter från myndigheter och organisationer kopplade till hästens livsmedelskedja.

Tre intervjuer var djupgående och genomfördes på informanternas arbetsplats vilket gav bra inblick i arbetsmiljön. På ett bra sätt återgavs då informantens perspektiv och upplevelser nödvändigt för att tolka berättelserna. De spelades in och transkriberades. Åtta intervjuer genomfördes på telefon och var något mer övergripande men tillräckligt informativa för att förstå verksamheten och individens upplevelser.

Yrke/representant	Djupintervju	Telefonintervju	Samtal
Bälinge slaktare/styckare häst	1,5h		
Slaktare häst	1h		
Slaktare/styckare häst		40min	
Slaktare häst		40min	
Slaktare häst		30min	
Fd. slaktare häst			20min
Mobilt slakteri			20min
Styckare häst		40min	
Gustavskorv Charkuterist		40min	
Gustavskorv		40min	
Charkuterist		40min	
Charkuterist			20min
Charkuterist			20min

HNS	1h		
Jordbruksverket			30min
Jordbruksverket			20min
Livsmedelsverket			30min
Försäljning		40min	

Figur 2. Tabellen visar ett intervjuschema över informanternas roll, intervjuens karaktär och längd. Här ingår inte fokusgruppsintervjun. Källa: egen bearbetning.

Under samtliga intervjuer antecknades vad som sades. Meningskoncentrering användes vid analys av resultatet. Det innebär att samtalen delades in i teman efter vad som sägs vilket sedan ligger till grund för tematiseringen av resultatet (Brinkman & Kvale 2009). Intervjufrågorna anges i appendix, se sida 55. För att svara på forskningsfrågorna ställdes frågor angående informanternas relation, upplevelse eller verksamhet kring hästkött eller hästslakt, hästköttets flöde i livsmedelskedjan samt förändring över tid.

De teman som var återkommande var etiska aspekter vid slakt, prissättning på köttet, hästköttet som resurs, det juridiska systemets funktion, läkemedel, livsmedelssäkerhet och livsmedelsskandal. För att sortera resultatet används en PESTLE-analys vilken presenteras i teori-kapitlet.

3.3 Fokusgruppintervju

En fokusgruppsintervju karaktäriseras av en grupp människor som leds av en moderator. Moderatoren introducerar diskussionsfrågor och har till uppgift att se till att meningsutbyte sker och att skapa en atmosfär för personlig reflektion. Syftet är att få fram en rik samling synpunkter i det berörda ämnet (Brinkman & Kvale 2009). Denna typ av intervju genomfördes på LRF Hästs delegationsmöte. Hästdelegationen är LRF Hästs beslutande organ och består av elva representanter från tio olika organisationer med koppling till häst och hästverksamhet. Det strategiska arbetet och prioriteringar av LRF Hästs verksamhetsuppdrag bestäms av Hästdelegationen. Under en halvtimme ställde jag frågor som berörde hästslakt och som deltagarna fick diskutera fritt kring. Hästägare- och hästföretagarperspektivet av slakten är en viktig del av helheten och därför användes Hästdelegationen som grupp för att inhämta synpunkter, som ett effektivt och representativt forum att lyfta frågeställningarna då hästdelegationen företräder större delen av hästsverige.

3.4 Skriftligt material

Som skriftligt underlag ligger en rapport framtagen av HNS i projektet Hästliv som hade till syfte att sprida kunskap om olika handlingsalternativ och vad de innebär när en häst ska avlivas. Flera statliga offentliga utredningar, SOU, samt EU-direktiv och förordningar har legat till grund för faktahämtning gällande pass, slakt och livsmedelshantering. Annan litteratur till arbetet har grundat sig på examensarbeten varav ett behandlade hästens betydelse för landsbygden och en diskursanalys av medias rapportering av livsmedelsskandalen år 2013 samt artiklar gällande hästslakt. Utöver det har Internetkällor från myndigheter eller företags hemsidor legat till grund. Dessa bearbetades kontinuerligt under arbetets gång. Litteratur för det teoretiska ramverket tillfördes när det mesta av empirin fallit på plats och mönster kunde urskiljas.

4 Modell och teori

Här nedan redovisas två strategiska modeller och den teori som används för att strukturera och analysera det empiriska materialet. En modell över livsmedelskedjan samt begreppen värdeperspektiv och leverantörsperspektiv på en livsmedelskedja presenteras. PESTLE-analys används för strukturering av materialet. Slutligen en teori om renhet och fara som belyser sociala och kulturella aspekter av slakt och hästkött.

4.1 Livsmedelskedja

För att tydliggöra de olika aktörerna i studien och sätta dem i relation till varandra används en schematisk modell över marknadsstrukturen. Modellen är hämtad från en rapportserie beställd av regeringen år 2010 med syfte att granska konkurrensen i den svenska livsmedelskedjan. Figur 2 är egen bearbetning men med inspiration från rapportserien. En modifiering utefter denna studie görs då jordbrukarledet benämns producenter samt att parti- och detaljhandeln förenklas med enbart försäljning (Gullstrand, Karantininis & Olofsdotter 2011). Modellen är även kallad leverantörskedja (Anderson & Bäcklund 2013) och här illustreras den genom en grov förenkling som delas in i fyra kategorier. Producenten är råvaruleverantör till företag i livsmedelsindustrin som förädlar produkten. Bearbetade varor kommer därefter till handelskedjorna där produkten säljs till konsument i detaljhandeln. Med denna modell blir hästhållaren en producent och slakterier, styckerier och charkuterier ingår i livsmedelsindustrin. Undersökningen fokuserar främst på de första två leden i kedjan och berör därmed översiktligt försäljning och konsumentledet. Kedjan kan förkortas till att endast beröra producent och konsument men även kompliceras genom import och export (Gullstrand, Karantininis & Olofsdotter 2011). Modellen används för att kartlägga livsmedelskedjan på hästkött och förstå varför den fungerar som den gör.



Figur 3. Leverantörskedja. Källa: Gullstrand, Karantininis & Olofsdotter 2011, egen bearbetning.

Livsmedelsbranschen består av en rad olika led, och marknadsmakten mellan de olika leden är av stor betydelse. Hur konkurrensen ser ut på de olika delmarknaderna och hur dessa förhåller sig till varandra är också viktigt för att förstå livsmedelskedjans funktion. Graden av konkurrens i de olika leden påverkar inte bara den ekonomiska effektiviteten på de olika delmarknaderna men också maktbalansen mellan de olika leden vilket gör att det går att urskilja säljarmakt och köparmakt. Säljarmakt är producenters möjligheter att påverka försäljningspriser på sina produkter medan köparmakt är inköparens möjligheter att pressa ned priset på sina insatsvaror (Gullstrand, Karantininis & Olofsdotter 2011).

I relation till leverantörskedjan kan en värdekedja användas för att kartlägga kundernas behovsstruktur. Vanligen används värdekedjan i sammanhang av strategisk planering för företag och har sitt ursprung i en modell framtagen av Michael Porter. Med värde avses det som köparna är villiga att betala till leverantören. Det är värdet, och inte kostnaderna, som ligger till grund för analysen av konkurrenssituationen (Porter 2001). En värdekedja fokuserar därmed på konsumenternas krav och efterfrågan i processen och kan användas för att beskriva ett omvänt förhållande i relation till leverantörskedjan, den visar vad konsumenten åstadkommer vid förbrukning av produkten, vilket i figur 3 illustreras genom pilarna (Anderson & Bäcklund 2013). I livsmedelssammanhang benämns dessa värdehöjande egenskaper ofta som mervärden. Mervärdet är alltså beroende av kundens efterfrågan och kan dels innefatta produktens egenskaper så som smak, konsistens och restsubstanter. Ett mervärde kan även tillskrivas genom kollektiva nyttigheter så som djurskydd, närproducerat och miljömärkt (Jordbruksverkets Rapport 2008:5). I denna uppsats studeras hästköttets värdekedja och olika mervärden lyfts av informanterna.

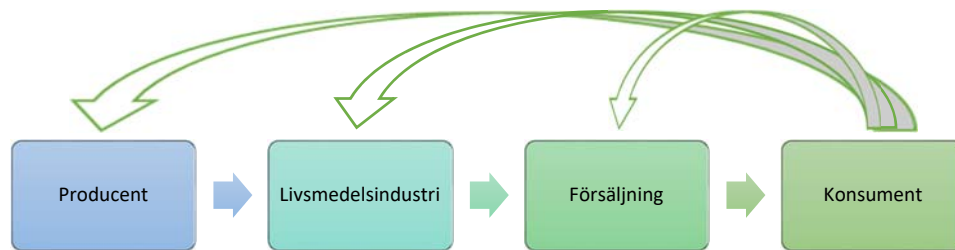


Bild 4. Värdekedja. Källa: egen bearbetning. Pilarna illustrerar hur konsumentens efterfrågan kan påverka de olika leden i livsmedelskedjan.

Leverantörskedjan och värdekedjan används i diskussionen för att analysera empirin. Eftersom livsmedelskedjan på häst skiljer sig mycket från andra livsmedelskedjor används delar av båda modellerna för att ge en komplett bild.

4.2 PESTLE- analys

PESTLE står för political, economic, social, technical, legal och environmental. Det är en strategisk analysmodell som syftar till att identifiera externa faktorer. Den används av företag för att kartlägga den marknad de agerar på för att bemöta framtida utmaningar, prioritera åtgärdsbehov eller göra en nulägesanalys och blir därmed som en förlängning av en swot-analys gällande makrofaktorer. Ursprungligen var modellen uppbyggd enbart på politiska, ekonomiska, sociala och tekniska faktorer, så kallad PEST- analys. För att spegla en globaliserad marknad som utmanas med hållbarhetsaspekter har även juridiska och miljömässiga faktorer kopplats in (MindTool 2017). PESTLE-analysen tar ett helhetsgrepp över häst i livsmedelskedjan för att förstå funktion och relation till dess omvärld. De teman som kom fram efter analys av intervjumaterialet sorterades in i PESTLE- analysen för att tydliggöra hot och möjligheter för hästköttet.

4.3 Renhet och fara

För att komplettera de strukturella analysmodellerna presenteras här en teori som förklarar hästköttets sociala och kulturella roll i samhället. Hur hästköttet historiskt religiöst har hanterats och sedan reproducerats över tid ger uttryck för vad Mary Douglas skulle kalla smuts i samhället. Mary Douglas levde på 1900-talet och var brittisk kulturanthropolog och betraktades som en av Émile Durkheims sentida efterföljare. Douglas, liksom Durkheim, intresserar sig för sociala relationers moral som ges uttryck genom bland annat ritualer och symboler vilket reproducerar ett samhälle. Hennes mest kända verk är just "Purity and danger" där hon fokuserar på vad som anses smutsigt i ett samhälle, kulturellt eller religiöst. Hon menar att smutsen kan berätta hur samhället är ordnat och hur klassificering sker i samhället. Kring detta bygger vi en struktur i hopp om att finna trygghet. Vi längtar efter klara gränser och tydliga begrepp.

Reflexion över smuts inbegriper reflexion över sambandet mellan ordning och oordning, vara och icke-vara, form och formlöshet, liv och död (Douglas 1997, s 15).

För att skapa det används motsatsförhållanden i syfte att fjärma sig från upplevda hot. Strukturer fungerar inte enbart för att skapa trygghet i en föränderlig värld utan har även som syfte att utöva och reproducera makt vilket gör strukturen bestående. Strukturen ger fördel till dem med makt då det är de som skapar och vidhåller klassificeringen i samhället. De har därmed makt att göra det orena relativt. Beroende på vem som använder, och i vilken situation symbolen uppträder påverkar om det anses det smutsigt eller inte. Samtidigt resonerar Douglas:

Alltid när ett strikt renhetsmönster påtvingas våra liv, blir det antingen högst besvärande eller också leder det till motsägelse och, om det noga efterföljs, till hyckleri (Douglas 1997, s 229).

Dessa renhetsmönster är sällan helt praktiskt logiska, utan symboler för samhälleliga skeenden. De naturliga ting som ofta blir utsatta för symboliska angrepp för renhet och smuts hamnar slutligen i paradoxala situationer (Douglas 1997). Avståndstagandet från hästkött kan ses som uttryck för en kulturellt skapad samhällsstruktur. Religiöst historiska grunder har rekonstruerats och visar sig på olika sätt än idag och får effekter på hästköttets livsmedelskedja vilket förklaras i diskussionen.

5 Resultat

Resultatet av den kvalitativa studien presenteras med fördjupningar i olika ämnen som har lyfts av informanter och är betydande för hästkött och hästslakt. Dessa kategoriseras med hjälp av PESTLE-analysen och faktorerna presenteras i följande ordning; marknad och ekonomi, teknik, juridik, socialt och miljö. I efterföljande kapitel, diskussionen, sker den teoretiska analysen av det empiriska materialet.

5.1 Marknad och ekonomi

Här presenteras hästköttets väg genom livsmedelskedjan, från producent till konsument. Marknaden för hästkött studeras och avslutas med en kort internationell utblick.

Slakterier

År 2016 slaktades 2668 hästar i Sverige, fördelat på 23 slakterier (HNS 2017). Av dessa är det två slakterier som slaktar över 300 hästar per år och sju som slaktar mellan 100–300 hästar per år. Övriga slaktar hästar i mycket liten skala. För samtliga djurslag krävs kompetensbevis för den som slaktar vilket utfärdas av Jordbruksverket. Det innebär att slakteripersonalen måste ha kompetensbevis för de djurslag som ska slaktas på anläggningen. Vid ankomst till slakteriet granskas först hästens pass och identitet av ansvarig för slakteriet och sedan av livsmedelsverkets godkända veterinär. Sedan lastas hästen av från transporten och veterinärkontroll genomförs. Därefter ser tillvägagångssättet olika ut på slakterierna. Vissa skjuter eller bultar hästen utomhus och sedan sker avblodningen inne i slakteriet. Andra slakterier utför både bedövning och avlivning inne i slakteriet. Själva bedövningen är en snabb process där hästen ibland erbjuds lite foder och slakteripersonal håller i hästen när den bultas eller skjuts. Bedövningen sker alltid avskilt från övriga eventuella djur på slakteriet. Därefter avlivas hästen genom avblodning och sedan följer uppslaktning (Informanter Slakterier). Ytterligare en veterinärbesiktning sker av livsmedelsverkets veterinär och på samtliga slaktkroppar måste trikinprov och mikrobiologiskt test tas och skickas till SVA innan det är godkänt som livsmedel. Det tillkommer även provtagning av läkemedelsrester i köttet i enlighet med ett nationellt kontrollprogram. Den provtagningen utförs av livsmedelsverkets egna veterinärer och sker på ett visst antal slaktkroppar varje år som är i relation till hur mycket som slaktas på slakteriet. Provtagning kan även ske vid misstanke om felmedicinering (Livsmedelsverket 2017a; Livsmedelsverket 2017b).

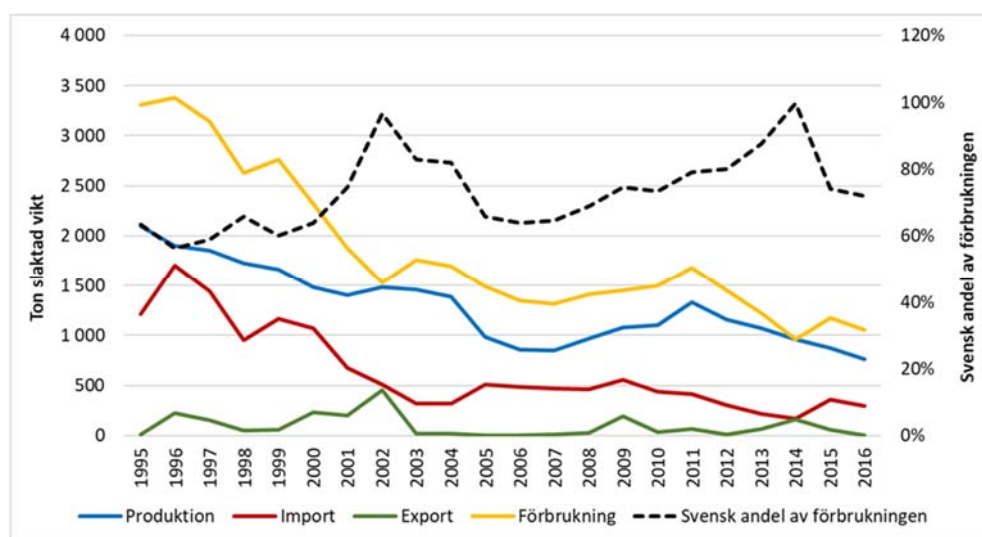
Distribution

Hästkroppen kan antingen styckas på plats i slakteriet eller så skickas slaktkroppen uppdelat i fyra bitar till ett styckeriföretag. Sedan styckas hästkroppen ner i detaljerna biff, filé, entrecote, lår samt den så kallade ”häst 1-an” vilket är helt renskurna kött detaljer främst från bakdelen. Det resterande köttet sorteras i magrare och fetare bitar som sedan går till korvframställning. Hamburgerkött är ett smörgåspålägg som traditionellt består av rökt kött från häst i form av lår och ”häst 1-an”. Idag har vissa livsmedelsföretag gått över till att använda nötkött till detta pålägg men ett antal använder fortfarande hästkött. Det finns knappt fem livsmedelsföretag som förädlar hästkött och det sker i mycket liten skala då andra köttslag är dominerande i verksamheten med undantag från ett företag. Styckningsdetaljerna säljs vidare till grossister, så som Coop eller Ica, samt till restauranger. Hästkött går till exempel återkommande att finna på menyn på flera exklusivare restauranger. Vanligen går även lite hästkött på export till främst Belgien (Informanter slakterier och livsmedelsföretag; Färger, Lundberg och Sandberg 2016).

Gustavskorv är ledande aktör på hästköttsmarknaden i Sverige. Företaget håller till i Dalarna där det etablerades redan i slutet av 1800-talet. De vill använda svensk råvara och köper in hästkött från mer än hälften av slakterierna och har samarbete med två styckerier. De förädlar hästköttet till smörgåspålägg i form av korv eller rökt skivat kött och delikatessbitarna styckas upp och förmedlas sedan vidare till butik och restauranger mestadels i Dalarna och Mälardalen. På grund av bristen på hästkött har de periodvis importerat hästkött de senaste åren. En ökad slakt av häst i Sverige ser dem därför som mycket positivt (Informanter Gustavskorv).

Avsättning

Här presenteras marknaden för hästkött i Sverige med en kort utblick utomlands.



Figur 5. Linjediagrammet visar den svenska marknaden för hästkött. Källa: Jordbruksverket 2017.

	Produktion	Import	Export	Förbrukning	Svensk andel av förbrukningen	Förbrukning kg/capita	Capita, snitt
1995	2 100	1 216	10	3 306	63,5%	0,40	8 837 496
1996	1 900	1 700	224	3 376	56,3%	0,40	8 844 499
1997	1 850	1 442	151	3 141	58,9%	0,40	8 847 625
1998	1 730	950	53	2 627	65,9%	0,30	8 850 973
1999	1 660	1 164	61	2 762	60,1%	0,31	8 857 874
2000	1 480	1 069	231	2 319	63,8%	0,26	8 872 109
2001	1 400	677	199	1 879	74,5%	0,21	8 895 960
2002	1 480	509	456	1 533	96,5%	0,17	8 924 958
2003	1 460	318	17	1 761	82,9%	0,20	8 958 229
2004	1 390	323	16	1 697	81,9%	0,19	8 993 531
2005	980	511	0	1 491	65,7%	0,17	9 029 572
2006	860	487	1	1 346	63,9%	0,15	9 080 504
2007	850	472	8	1 314	64,7%	0,14	9 148 092
2008	970	464	25	1 409	68,8%	0,15	9 219 637
2009	1 080	560	192	1 448	74,6%	0,16	9 298 515
2010	1 100	435	37	1 498	73,4%	0,16	9 378 126
2011	1 330	417	67	1 680	79,2%	0,18	9 449 213
2012	1 160	302	13	1 449	80,1%	0,15	9 519 374
2013	1 070	216	66	1 220	87,7%	0,13	9 603 323
2014	960	167	165	962	99,8%	0,10	9 699 726
2015	870	359	55	1 174	74,1%	0,12	9 802 721
2016	760	296	0	1 056	72,0%	0,11	9 927 004

Figur 6. Hästköttets marknad i siffror. Statistiken gör illustrationen i bild 4.

Källa: Jordbruksverket 2017.

Konsumtionen av hästkött i Sverige är låg och har så varit under en längre tid. I dagsläget äter Sveriges medborgare i genomsnitt 0,11 kg per år vilket motsvarar två tuggor om året, år 1995 åt vi fyra gånger så mycket. Oavsett år är det väldigt lågt i jämförelse med exempelvis nötkött som Sverige 2016 konsumerade 25,6 kg per person och år (Jordbruksverket 2017b). Trots låg konsumtion av hästkött i Sverige överstiger efterfrågan den nationella produktionen och hästkött köps in från andra europeiska länder (se bild 5). Livsmedelsföretagen vittnar om periodvis brist på hästkött vilket av vissa företag täcks upp med införsel medan andra avbryter produktionen av produkter tills tillgång på svenskt hästkött erbjuds. Anledningen till införsel menar charkuterierna är att de inte kan riskera att tappa fäste på marknaden vilket kräver ett jämt råvaruflöde som gör att de kan leverera produkten till butik. Priset på det utländska häsköttet menar de är jämförbart eller till och med över det svenska häsköttet. Under vår och sommar slaktas få hästar och bristen på häskött är då som störst. Gällande delikatessbitar märker livsmedelsbutikerna av den varierande tillgången men när häskött finns till försäljning finns även avsättning för produkterna hos konsument (Informanter livsmedelsföretag).

Avräkningspriset för häst ligger mellan 3 och 8 kr/kg (Informanter slakterier), vilket är väldigt lågt i jämförelse med nötkött som ligger på cirka 40 kr/kg (Jordbruksverket 2017b). Anledningen till det låga slaktpriset på häst menar slakterierna är att slaktprocessen är mer omständlig än för andra livsmedelsproducerande djur samt att slakterierna i sin tur får dåligt betalt från livsmedelsföretagen som köper slaktkropparna. Hästdelikatesser säljs i butik med ett ungefärligt pris på 200 kr/kg för biff, 250 kr/kg för entrecote och 300 kr/kg för filé. Vilket är priser som ligger minst 100 kr/kg under nötköttet. Trots att det periodvis är brist på häskött så höjs inte avräkningspriset likt för övriga livsmedelsproducerande djur (Informanter hästhållare, slakterier och livsmedelsföretag).

Europa

Som nämnts ovan säljs vanligen mindre volymer svenskt häskött till utlandet. 2015 gick 55 ton på export där en del registrerats som leverans till Belgien (Stockholms stad och Livsmedelsverket 2016). År 2003 genomfördes en djurtransportutredning, *Kännande varelser eller okända varor* (SOU 2003), som kartlade den dåvarande marknaden för häskött och beskrev transportströmmar av levande hästar till slakt i Europa.

Hästslakten var då mer än det dubbla i Sverige, men i jämförelse med länder som Italien var hästköttsmarknaden minimal.

<i>Land</i>	<i>Slaktade hästar i tusental</i>
Italien	232
Frankrike	39
Spanien	35
England	20
Belgien	19
Tyskland	16
Grekland	15
Sverige	7
Övriga	17
<i>Totalt</i>	<i>400</i>

Figur 7. Tabellen visar antal slaktade hästar i några Europeiska länder år 2000. Källa: SOU 2003.

Djurtransportutredningen (SOU 2003) beskrev bland annat den då omfattande transporten av slakthästar till Italien från andra delar av Europa, med de största volymerna från Polen, Rumänien och Frankrike. Transporterna av hästar till slakt hade länge kritiserats för att vara brutala och anledningen till de långa transporterna ansågs vara höga slaktpriser. Utredningen (SOU 2003) konstaterade att inga transportströmmar av slakthästar från Sverige hade dokumenterats, men att det dock förekom att hästhandlare från Danmark köpte hästar i Sverige för slakt och man menade då att det fanns risk att dessa passerade via hästhandlare för att förmedlas vidare för slakt i andra länder. Uppgifterna från djurtransportutredningen är dock relativt gamla och uppdaterade data har inte kunnat fastställas. Att det förekommer har diskuterats av informanter men har inte kunnat bekräftas.

Uppfödning av häst till slakt i Europa har varit och är i stort sett obefintlig, förutom i länder som Belgien och Polen där det förekommer i liten skala. I huvudsak är det sport- och hobbyhästar som slaktas när de av olika anledningar ska avlivas. År 2000 uppskattades konsumtionen av hästkött i Europa vara allmänt låg på omkring 0,5 kg/person och år (SOU 2003). Vid olika kriser relaterade till livsmedel, då till exempel handelsavtal bryts eller sjukdomsutbrott som mul- och klövsjukan eller galna ko-sjukan, har dock efterfrågan på hästkött ökat. I länder som Italien, Frankrike och Belgien ökade hästköttskonsumtionen kraftigt i början av 2000-talet. Belgien var då även det land i världen som exporterade mest hästkött samtidigt som de importerade hästkött från tredje

land (SOU 2003). Statistiken över hästköttsmarknaden idag är bristfällig men visar att Italien är ledande i Europa på hästköttsproduktionen och de prisuppgifter som går att finna är från Frankrike där avräkningspriset på häst ligger kring 20 kr/kg (FAO 2015).

5.2 Tekniskt

Här ges en inblick i statistikrapporteringen av hästar. För arbetets syfte och frågeställningar är det väsentligt att ta reda på relationen mellan antalet slaktade hästar samt den totala mängden avlidna hästar i Sverige. De tidigare redovisade siffrorna som återger antalet slaktade, destruerade, kremerade och hästar som går till foder i djurparker (se figur 1, s 15), är inrapporterade av slakterier och aktörer som tar hand om hästkroppar. Det ger en bra bild av fördelningen mellan de olika alternativen, men är inte komplett eftersom det inte rapporteras hur många hästar som begravs. Samtidigt skulle det kunna finnas fler aktörer än de som rapporterat in och bidragit till statistiken. Sammanfattningsvis innebär det att ingen säker siffra på totala antalet döda hästar kan presenteras i dagsläget. För att studera detta närmare görs först en inblick i rapporteringen av den totala mängden hästar i Sverige och slutligen antalet avlidna hästar.

Registrering av hästar

Det tidigare redovisade antalet hästar i Sverige, 355 500 stycken, har skattats av Jordbruksverket. Siffran är framtagen genom rapportering från fastighetsägare om antalet hästar som finns på fastigheten (SCB 2016). Samtliga avelsorganisationer, vilka är de som utfärdar pass, uppger att de samma år hade 266 100 stycken registrerade hästar. Denna siffra baseras på hästar som registrerats de senaste 20 åren och omfattar ej hästar som saknar hästpass (HNS 2017).

Oregistrerade hästar bidrar till ett mörkertal av alla hästar som finns i landet. Det kan dels röra sig om hästar där betäckningarna och/eller fölningarna inte har registrerats hos någon avelsorganisation, eller att fölet inte har registrerats hos avelsorganisationen, men det kan även vara oregistrerade hästar som har importerats från annat land. För många av de hästar som inte finns registrerade hos någon avelsorganisation är det säkerligen även så att de inte heller används till exempelvis tävling och på så sätt finns de inte med i SvRFs eller liknande organisationers register (Braam 2012).

Det finns anledning att tro att antalet oregistrerade hästar minskar med tiden eftersom passkravet nu har funnits en längre tid, föl registreras i högre grad samt att äldre oregistrerade hästar avlider. Hästar som är registrerade men avlidit ska avregistreras men det sker tyvärr i låg utsträckning. Det gör att registren även innehåller avlidna hästar (HNS 2017; Informant Jordbruksverket).

Om hästen slaktas skickar slakteriet in passet eller ett slaktintyg som visar att hästen avlidit, vilket gör statistiken gällande slaktantal säker (Jordbruksverket 2017d). Ovissheten kring det totala antalet hästar kan problematiseras ytterligare med import och export samt införsel och utförsel. Import och export avser i detta fall är handel och transport av hästar med länder utanför EU. Införsel och utförsel sker via länder inom EU. TRACES är ett registreringssystem (Jordbruksverket 2017e) gemensamt för alla EU:s medlemsländer. Här ska förflyttning av alla djur, produkter av animaliskt ursprung, foder, livsmedel av icke animaliskt ursprung, växter, frön och förökningsmaterial registreras som export eller import samt utförsel eller införsel. För djur krävs då ett hälsointyg som utfärdas av veterinär vilken har som uppgift att föra in det i TRACES. Hästar registrerade i en stambok (d.v.s. avelsorganisationerna) eller har FEI-pass (internationellt hästpass) är undantagna TRACES-systemet. Majoriteten av hästarna i Sverige är registrerade i en stambok och de behöver därmed inte föras in i TRACES utan kan resa fritt inom EU med hästpasset och utlåtande om hälsotillstånd utfärdat av officiell veterinär. Om hästen ska exporteras behövs fler intyg. Hästägare behöver vanligen inte rapportera till avelsorganisationerna vid transportering av hästar utomlands och eftersom TRACES-systemet inte inkluderar de flesta hästarna så är det svårt att veta hur mycket hästar transporteras (Braam 2012). Dock måste hästar som ska på transport i syfte för slakt i annat land registreras i TRACES. Under 2016 gjordes inga registreringar av hästar från Sverige för slakt i annat EU-land.

Problematiken gällande TRACES som ger en ofullständig överblick av förflyttning av hästar och tillsammans med brister i avregistreringen av döda hästar gör att det finns osäkerhet kring det totala antalet hästar. Tidigare har även hästar som har utfärdat pass i annat EU land kunnat vistas i Sverige under en längre tid utan någon registrering. Det har nyligen ändrats genom EU-krav om tilläggsregistrering vilket beskrivs nedan.

Central hästdatabas

Mot bakgrunden av ovan beskrivna problematik gällande förflyttning av hästar, livsmedelsskandalen kring hästkött 2013 samt ett stort antal avelsförbund och registerförande föreningar inom EU beslutades om krav på nationella hästdatabaser samt tilläggsregistrering som trädde i kraft 1 januari 2016 (SJVFS 2015:33). Sveriges centrala hästdatabas samlar alla avelsorganisationers och registerförande föreningars hästar i en digital plattform som administreras via Jordbruksverket. Den centrala hästdatabasen fungerar som en hästräknare och om hästen är registrerad går det att söka på livsnummer eller chipnummer och få träff i registret. Tilläggsregistrering innebär att hästar med pass utfärdad i annat EU-land som ska stanna i Sverige längre än 90 dagar måste registreras hos någon avelsorganisation eller en registerförande förening med livsnummer eller chipnummer inom 30 dagar efter ankomst. Dessa hästar förs också därmed in i den centrala hästdatabasen. Antalet hästar registrerade i den centrala hästdatabasen december 2017 var 357 357 stycken (Informant Jordbruksverket) vilket ligger i linje med hästskattningen 2016. I hur stor utsträckning tilläggsregistrering sker går inte att säga. Troligen ligger även en del utförda och exporterade hästar kvar i registret. Långsiktigt kommer hästdatabasen troligen ändå ge en bra bild av hästpopulationen i Sverige. År 2021 blir det även krav på att den plats där hästen är uppstallad ska knytas till hästen likt en folkbokföringsadress. Detta finns redan på övriga livsmedelsproducerande djur och syftet är att kontrollera och upprätthålla smittskyddet (Informant Jordbruksverket).

Avlidna hästar

Hästar som avlider och som är registrerade hos någon avelsorganisation eller en registerförande förening ska avregistreras av hästägaren. Det görs dock i låg utsträckning, endast drygt hälften av årligen avlivade hästarna rapporteras som döda (HNS 2017). Avregistrerade hästar uppgick år 2016 till 5523 stycken. Antal avlivade hästar uppgår, hos aktörerna som omhändertar kroppar, samma år till 11 086 stycken. Då är inte antalet begravningar medräknade, men år 2014 var det länsstyrelsen som gav tillåtelse om begravning och då uppgick antalet begravda till 1110 hästar (HNS 2017). Det finns även anledning att tro att hästar begravs utan att ansöka om tillstånd (Informanter hästhållare). Ett annat sätt att uppskatta antalet avlivade/döda hästar skulle vara en beräkning av födda föl samt medellivslängd. En sådan beräkning blir dock inte särskilt tillförlitlig eftersom födelseregistreringen kan vara bristfällig samt att ingen hänsyn tas till export, import, utförsel och införsel. Det finns även mycket få studier angående medellivslängden på häst samt

att hästar oftast avlivas tidigare än dör på grund av ålder. Många hästar som avlivas är inte tillgängliga för livsmedelsanvändning då det sker i samband med skada, akut sjukdom eller olycka. Hästar kan i dessa fall även vara medicinerade vilket kräver karenstid som av djurskyddsskäl inte är möjligt att invänta. Vid ett akut tillstånd måste ofta omedelbar avlivning ske vilket gör att en normal slaktprocess inte är möjlig (Informant Jordbruksverket).

Sammanfattning

Avsaknad av regelbunden och riks/disciplintäckande statistik har länge varit ett faktum för hästnäringen (Braam 2012; HNS 2017; SOU 2003). Den centrala hästdatabasen och tilläggsregistrering är ett lyft i den frågan som sammanför avelsföreningarnas register samt importerade/ införsade hästar. Med perspektivet hästen som livsmedelsproducerande är statistiken som nu förs fortfarande bristfällig och det är svårt att kartlägga antalet avlidna hästar per år. Detta på grund av den bristande rapporteringen av avlidna hästar. Hästens fria rörlighet är positivt för hästen som bruksdjur men kan även innebära en möjlighet att hästar transporteras till utlandet för slakt. Resonemanget kring den typen av transporter kan grunda sig på de europeiska transporter som kartlades i början av 2000-talet eftersom inga aktuella uppgifter bekräftat det. Övriga livsmedelsproducerande djur har högre journalföringskrav och har så haft under en längre tid. Det innebär registrering av födselar, dödsfall och produktionsplats. När hästars uppställningsplats blir ett registreringskrav kommer hästarna kunna lokaliseras geografiskt i större utsträckning.

5.3 Juridik

Denna del innehåller lagkrav gällande häst i livsmedelskedjan. Avsnittet är omfattande och berör pass, läkemedel och livsmedelsbrott. Berörda aktörer anser att pass systemet är krångligt samtidigt som det är en viktig del av livsmedelssäkerheten. Informanter indikerar att det råder en allmän uppfattning att hästar medicineras i större utsträckning än andra livsmedelsproducerande djur och att det samtidigt finns problem med läkemedel som gör att hästar utesluts ur livsmedelskedjan. Den största påverkansfaktorn som nämns är livsmedelsskandalen 2013. Dessa ämnen undersöks närmare nedan.

Pass

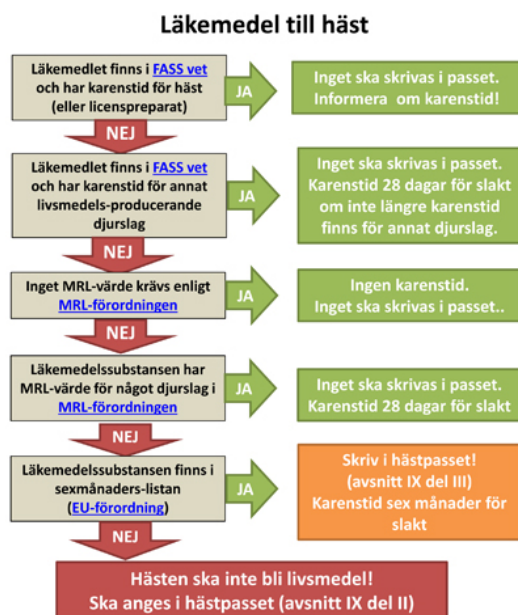
Hästen är idag enligt lag ett livsmedelsproducerande djur och måste därför kunna identifieras (SVJFS 2015:33). Europakommissionen beslutade år 2000 att alla hästar måste försees med hästpass från mars 2002. Bestämmelserna är gemensamt för hela EU och är reglerat i förordningar och direktiv. Det utfärdas från godkända avelsorganisationer eller registerförande föreningar och är en id-handling som ska följa hästen genom hela livet. Hästar som är registrerade efter 1 juli 2009 har även en chipmärkning som bekräftar identitet. Passet måste återge hästens livsnummer, chipnummer om hästen har chip, ras, härstamning, konturdiagram med färg, tecken och virvlar samt ägarens namn. Passet måste bestå av icke löstagbara sidor med sidnumrering och sidor för vaccinationer, laboratorieundersökningar, vissa medicinska behandlingar och sidor gällande livsmedelshantering. Passet syftar till att säkerhetsställa hästen som livsmedel och som id-handling vid tävling, försäljning och smittspridning. Ansvarig myndighet för kontroll av passen är länsstyrelsen. Om hästen saknar pass kan hästägaren bli åtalad. Hästpass ska överlämnas till den officiella veterinären om djuret tas emot för slakt för livsmedelsändamål (SVJFS 2015:33).

Läkemedel

Ett livsmedelsproducerande djur får endast behandlas med ett läkemedel där Maximum Residue Limit, MRL, är framtagen (LIVSFS 2012:8). Det är gränsvärden för läkemedelsrester i livsmedel och är gemensamma i hela EU framtagna för att skydda konsumenten. Gränsvärdet är framtaget på den verksamma substansen i läkemedlet för berört djurslag. Det kräver forskning och utifrån detta beräknas sedan karenstiden på läkemedlet. Karenstiden är den tiden läkemedlet behöver för att nå MRL-värdet i livsmedlet. För vissa läkemedel behövs ingen karenstid eftersom kroppen inte tar upp och lagrar läkemedlet och utgör då ingen risk för konsumenten. Om läkemedel där MRL-värdet inte är framtaget ordinerar till ett djur måste den uteslutas ur livsmedelskedjan. Läkemedelsverket godkänner och tar fram karenstiderna för läkemedel. Vissa bedöms gemensamt i EU av europeiska Läkemedelsmyndigheten, EMA. Jordbruksverket fattar sedan beslut om hur läkemedlet får användas och är även samordnare när fodertillsatser godkänns gemensamt inom EU. Livsmedelsverket ansvarar för att kontroll av läkemedelsrester i mat och bestämmelser som rör Livsmedelssäkerhet när det gäller läkemedel som inte är godkända (LIVSFS 2012:8).

Gällande läkemedel och karenstider finns det undantag från det som nämns ovan. Av olika skäl baserat på medicineringsbehovet kan veterinären på eget ansvar välja att ordinera ett godkänt läkemedel på ett annat sätt än det avsedda, under förutsättningen att substansen finns i listan i MRL-förordningen. Det kan handla om annan dos, administreringsätt, att läkemedlet är godkänt för ett annat djurslag eller i ett annat EU land. Det kallas kaskadprincipen och kräver en tillagd karens på minst 28 dygn för slakt. Utöver detta har även en lista på läkemedel tagits fram av EU-kommissionen som anses nödvändiga på häst. Den kallas sexmånaders-listan. Läkemedlen på den listan har inte fastställda MRL-värden men för att undvika onödigt lidande hos hästar är dessa tillåtna att ordinera men en karenstid på sex månader måste tillämpas. Sex månader karens är en lång tid och hästen anses då säker för slakt och livsmedelsändamål (LIVSFS 2012:8). Anledningen till listan är just problematiken gällande icke fastställda MRL-värden som inneburit att en stor del hästar uteslutits ur livsmedelskedjan. Eftersom hästar vanligtvis inte har som huvudsyfte att gå som livsmedel tas inte karenstiden i beaktning i lika stor utsträckning som för andra livsmedelsproducerande djur. Att ta fram MRL-värde för läkemedel kräver forskning men på läkemedelsmarknaden för häst finns avsättning för läkemedel utan MRL-värde vilket i slutändan ställer till problem vid slakten (Informanter slakterier).

Livsmedelssidan i passet har två kategorier. Den ena kategorin måste fyllas i om hästen blivit behandlad med läkemedel från sexmånaders-listan, efter sex månader får hästen sen gå till slakt. Den andra kategorin ska fyllas i om hästen blivit behandlad med ett läkemedel utan MRL-värde och där varken kaskadprincipen eller sexmånaders-listan kan tillämpas. Hästen blir då permanent utesluten ur livsmedelskedjan. Den kategorin kan även hästägaren välja att fylla i av andra skäl om man inte vill att hästen ska gå till slakt. Om det är markerat i passet att hästen inte ska gå till livsmedelsproduktion betyder det att den är uttagen ur livsmedelskedjan och fri att medicinera med preparat med livstids karens (SVJFS 2015:33).



Figur 8. Tillämpning av kaskadprincipen eller sexmånaders-listan för häst. Källa: Länsstyrelsen Örebro.

Det råder en uppfattning om att hästar medicineras i större utsträckning än andra livsmedelsproducerande djur och att det skulle göra hästköttet mindre lämpligt som livsmedel (Informanter hästhållare och livsmedelsindustri). Jordbruksverkets rapport om försäljning av djurläkemedel 2016 visar att häst ligger vanligtvis under läkemedelsanvändningen till andra livsmedelsproducerande djur som exempelvis nöt eller svin. Samtidigt kan inte en jämförelse mellan djurslag göras på den totala läkemedelsanvändningen då ett specifikt läkemedel tas fram och ordineras olika för ett specifikt djurslag. Det som går att se är att hästen sticker ut från de övriga livsmedelsproducerande djuren gällande användning av vissa läkemedel som vanligtvis ordineras till sällskapsdjur. Det gäller främst lugnande-, antiparasitära- samt vissa hormonella medel som hästen medicineras i större utsträckning med. Detta utesluter dock inte hästen från livsmedelskedjan då det finns en beräknad karenstid för häst på de läkemedlen vilket inte hindrar hästen som livsmedel. Men det finns några läkemedel där karenstiden inte är fastställd som vid ordinerings måste utesluta hästen permanent från livsmedelskedjan. Fenylbutazon vet. är ett sådant läkemedel. Det har en antiinflammatorisk verkan och är relativt vanligt förekommande där i stort all försäljning går till häst. År 2016 uppgick försäljningen till 232 kg aktiv substans och användningen av läkemedlet har varit i stort sett oförändrat sedan 2013.

Användningen av läkemedlet uppskattas dock i rapporten som mycket liten, 1,1%, i relation till total läkemedelsförsäljning under 2016. År 2009 uppmättes den högsta förbrukningen av Fenylbutazon vet. inom en tio års period, nästan 500 kg aktiv substans, vilket är mer än det dubbla av dagens förbrukning. Användningen av läkemedel som innebär uteslutning ur livsmedelskedjan var mer frekvent innan sexmånaderslistan tillkom. Det i sin tur kan ha bidragit till uppfattningen att hästar massmedicineras. Regler och kontroll garanterar livsmedelssäkerhet vilket gör hästkött precis lika lämpligt som livsmedel som kött från andra livsmedelsproducerande djur (Girma 2016).

Brister i systemet

De problem slakterier upplever vad gäller pass, läkemedel och karenstider är att det är ett sårbart system med utrymme för mycket missförstånd.

Tyvärre fungerade hela systemet med hästpass väldigt dåligt, vi upplevde det som om både veterinärer och hästägare hade bristande information om hästpassen och hur de skulle fyllas i och hanteras (Informant slakterier).

Vid slaktanmälan av häst informerar ansvarig personal vad som gäller vid slakten och villkoren för att hästen ska få gå till slakt. Det omfattar då passets utformning och medicinska behandlingar. Trots det händer det att hästägare inte blir tillåtna att lasta ur och slakta hästen för att det är något som inte står rätt till med passet. Ibland är det markerat i passet att hästen är uttagen ur livsmedelskedjan, utan att hästägaren uppfattat det. Alla rasföreningar har olika pass och ibland är hästarna ursprungligen från ett annat land och det händer att passen är utformade på ett sådant sätt att de inte blir tillåtna att gå till slakt, exempelvis avsaknad av sidnumrering. Passens olika utformning försvårar även slakteriernas arbete i att tolka passen och förklara vad som gäller för hästägaren via telefon innan slakt. Om hästens pass av någon anledning kommer bort så kan ett duplikatpass skrivas ut till hästen. Ett duplikatpass har samma utseende som det tidigare passet men det är märkt med duplikat och hästen kan då inte gå till slakt. Det är för att säkerhetsställa att inga bedrägerier sker (Informanter Jordbruksverket och slakterier).

För att underlätta för slakteripersonalen och hästägarna efterfrågas ett unisont system vad gäller passens utformning. Ett digitalt pass som slakterier, veterinärer och kontrollmyndigheten har tillgång till ges som förslag.

Det skulle innebära att slakterierna lätt kan urskilja om hästen är tillgänglig för slakt vid slaktanmälan, problem gällande dublikatpass förhindras, ID-kontroll kan göras utan papperspass till hands och uppdateringar om hästen kan göras löpande av exempelvis veterinärer vid medicinering (Informanter hästhållare och slakterier). Ett problem är då att hästar transporteras i stor utsträckning idag vilket gör det administrativt svårt. Ett gemensamt system för hela EU ses inte som realistiskt (Informant Jordbruksverket). Pass systemet har funnits under ett antal år och som krävt anpassning av användare under tidens gång. Undersökningen visar att det fortfarande finns okunskap om hantering av passen samtidigt som det finns behov av en unison utformning.

Livsmedelsskandal

2013 uppdagades livsmedelsfusk i Europa angående färdigrätter som deklarerat innehålla nötkött men på tester visade innehålla annat djurslag. Ibland viss del hästkött eller enbart hästkött vilket gjorde att skandalen blev mer känd som hästköttsskandalen. Produkterna kom från kända livsmedelsföretag. Det var antingen företagen själva eller myndigheter som utfört provtagningen efter misstanke om inblandning och sedan slagit larm. Hästköttet kunde spåras till underleverantörer i EU men inget med svenskt ursprung. Till följd av detta genomfördes omfattande provtagning av livsmedelsföretagen själva samt ansvariga myndigheter runtom i Europa. Missförhållanden gällande vad som deklarerades i innehållsförteckning och vad livsmedlet faktiskt innehöll uppdagades i oväntat många produkter och gjorde skandalen ovanligt stor och utdragen (Caliskan 2017).

Av myndigheterna i Sverige hanterades skandalen bland annat genom att livsmedelsverket genomförde en omfattande artidentifikationskontroll under månaderna september till oktober 2013. Slakterier, styckerier och livsmedelsföretag kontrollerades så att produkter innehöll den deklarerade råvaran, allt från rena styckdetaljer till färdigmat. Sammantaget genomfördes 164 prover uteslutande med dna-baserad analysteknik vilken är specifik och har en låg detektionsgräns. 32 prover påvisade ett annat djurslag utöver det som fanns i ingrediensförteckningen. Hästdna återfanns endast i ett prov vilket visade på mindre än 0,1 procent inblandning. 3 av de 32 proverna visade på mer än 1 procent dna från ett annat djurslag än det som nämns i ingrediensförteckningen, resterande innehöll mindre än 1 procent inblandning av annat djurslag. Livsmedelsverket konstaterar i rapporten att det inte rör sig om fusk utan en oavsiktlig inblandning av dna från odeklarerade arter.

Problem med rengöring, produktionsordning eller själva råvaran ges som möjliga anledningar till utslagen på dna-kontrollen (Fäger, Lundberg och Sandberg 2016).

Tidigare samma år deltog livsmedelsverket i samarbete med miljöförvaltningen i ett liknande men EU-koordinerat kontrollprojekt som genomfördes i fem kommuner i Sverige. Då var det ingen produkt som påvisade mer än en procent av annat kött än det som innehållsförteckningen deklarerade (ibid.). Livsmedelsverket har inte genomfört regelbundna artidentifikationskontroller efter detta utan endast vid misstanke om brister i livsmedelskedjan (Informant Livsmedelsverket).

Under 2013 genomfördes en diskursanalys av mediernas nyhetsrapportering av livsmedelskandalen i Sverige. Studien visar på att mediernas konstruktion av artiklarna vinklas till att uppfattas som en skandalrapportering. Negativt laddade ord lyfts fram, händelsen kopplas till negativt laddade ideologier samtidigt som hästen enbart definieras som ett husdjur. Författarna menar att etiskt kommunikativa övertramp har påverkat inblandade och visar på mediernas makt vid denna typ av rapportering (Collin & Jacobsson 2013).

Några aktörer i försäljningsledet vände dock uppståndelsen kring hästköttet till något positivt, flera restauranger marknadsförde rätter av delikatessbitar från häst. Hästköttets positiva aspekter som råvara lyftes fram vilket gjorde konsumenter medvetna om ett alternativ som för många tidigare inte existerat vilket gjorde att efterfrågan ökade (Oskarsson). Den positiva uppmärksamheten var dock kortvarig och i stort bidrog skandalen till en negativ utveckling på den svenska marknaden (se figur 4, s 23).

En misstro i livsmedelsindustrin och försäljningsledet spred sig i och med fusket. Livsmedelsföretag, främst de som pekades ut i media, tappade förtroende till sina leverantörer. Livsmedelsföretagen själva tog därför till åtgärder för att upprätthålla och bibehålla konsumenternas förtroende. I samband med skandalen ställde därför företag krav och gjorde DNA-baserade kontroller på kött från slakterier och charkuterier oavsett ursprung. Krav på rena linjer ställdes i vissa fall, vilket betyder endast ett djurslag vid slakt, styckning och processning. Anledningen var att inte ge utrymme för fusk men även för att förhindra att rester av misstag blandas med annat kött vid tillverkningen. Det innebar att berörda leverantörer måste ha tillgång till en slakt-, styckeri- och processningslinje per djurslag.

Vanligen hanteras nötkött och hästkött på samma linje men vid separata tillfällen och med renlighetsrutiner mellan hanteringen. Då nötköttet är den huvudsakliga råvaran för i stort sett samtliga leverantörer innebär det att hästköttet exkluderades i verksamheten. Det ledde till minskning av antalet slakterier som tar emot häst, från strax över 30 stycken till dagens 23 stycken, samt att produkter som till viss del innehållit hästkött tagits bort eller så har hästköttet ersatts med exempelvis nötkött. Det drabbade vissa slakterier och charkuterier där häst var en liten del av verksamheten (Informanter slakterier och charkuterier). Dessa krav från försäljningsledet lever inte kvar på samma sätt som vid skandalens uppkomst. Försäljningsledet förhåller sig till gemensamma globala bestämmelser, The Global Food Safety Initiative (GFSI). Beroende på verksamhet och produktion gör företagen själva riskbedömningar och certifieringsföretag intygar att en viss standard av livsmedelssäkerhet uppfylls. Det i sig behöver inte betyda att hästköttet måste exkluderas från verksamheten. Beroende på certifieringsföretag och vilken marknad produkten eller företaget ämnar existera på kan en kombinerad slakt- och processlinje av nöt och häst vara möjlig så länge rutiner och åtgärder säkerhetsställer att produkten innehåller endast den deklarerade råvaran (Informanter försäljning och slakteri). Ett slakteri har återupptagit slakt av häst men de flesta större slakterier ligger nere med den verksamheten. Slakterier som fortsatt slakta häst påverkas således också av renlighetsrutinerna men menar att det inte är särskilt problematiskt att följa dem. Anledningen till varför man valt att inte starta upp igen är dels att det endast varit en marginell del av verksamheten och att det upplevs för riskabelt. Häst i livsmedelskedjan anses osäkert och där ges passsystemet som ett exempel, men även en misstro från försäljning- och konsumentledet ges som anledning (Informant slakteri och försäljning).

Sammanfattning

Pass systemet upplevs komplext av de inblandade trots att det existerat i ett antal år. En unison utformning som gör det enklare vid hantering av passen efterfrågas. Problemen gällande pass är tätt kopplade till komplexiteten gällande medicinering av häst. En vanligt förekommande uppfattning är att hästar medicineras i större utsträckning än andra livsmedelsproducerande djur, men undersökningen visar att det är en felaktig uppfattning (Girma 2016). Problemet är däremot att läkemedel inte har fastställda MRL-värden vilket bidrar att hästar utesluts ur livsmedelskedjan.

Kaskadprincipen och sexmånaderslistan är två förhållningssätt för att förlänga karenstiden och på så vis undvika uteslutning ur livsmedelskedjan. Slutligen har en osäkerhet kring hästköttet spridit sig i livsmedelsindustrin på grund av det livsmedelsfusk som uppdagades i Europa. Den svenska livsmedelskedjan på häst visade sig oskyldig men ändå har misstro från försäljningsledet lett till färre slakterier som slaktar häst samt färre hästköttsprodukter.

5.4 Socialt

Så här långt har formella och yttre faktorer lyfts för att förstå slakteriernas verksamhet. I detta avsnitt studeras slakteriernas upplevelser vid och kring hästslakten, och det är främst kontakten med hästägare som berörs.

Vid slakten

Slakterierna upplever att slakt av häst utmärker sig på många vis i jämförelse med övriga livsmedelsproducerande djur. Hästslakten är tidskrävande, under den tiden en häst slaktas skulle ett större antal av andra livsmedelsproducerande djur kunna slaktas. Ofta avsätts en halv dag endast för ett fåtal hästar då det kräver mycket personal samt att hästarna ska slippa bli påverkade av andra djur. De flesta slakterierna upplever det som en servicetjänst som de erbjuder. De beskriver det som en fluktuerande och oberäknelig del av verksamheten. Säsong för hästslakten är främst under höst och vinter. Den främsta anledningen till det tror slakterierna är att hästarna går ute under sommarhalvåret och då är skötseln relativt simpel. Under höst och vinter krävs mer av hästägaren i form av arbete och ekonomi vilket motiverar till ett beslut. Det händer att hästägare ringer återbud strax innan slakt eller på grund av ogiltigt pass skickas hästen hem igen. Återbud och ogiltiga pass gör det därmed svårt att planera verksamheten (Informanter slakterier).

Av vissa hästägare ses vi ju som ett dåligt alternativ, att skicka hästen på slakt. Därför ringer de ibland och lämnar återbud, om de ens ringer. Då kan de va så att de har de fått någon som kan ta hand om hästen istället. Det kan jag tycka är lite beklämmande. Då ska hästen få gå och skrota i någon hage i några år tills någon har mod att ta beslutet. Om hästen har haft ett bra och meningsfullt liv tycker jag man har ansvaret att se till så den dör på ett värdigt sätt (Informant slakteri).

De som väljer att slakta häst är alla typer av hästhållare, det kan vara både hobbyhästägare och företagare. Nästan uteslutande sker transporten till slakteriet av hästhållaren själv. Många som kommer och slaktar sin häst ser positivt på att hästen blir livsmedel, det som är orosmomentet är själva avlivningen. För många hästhållare är hästen en vän och de vill därför ha ett värdigt avslut som går lugnt till. Ofta väljer hästhållaren också att delta under avlivningen (Informanter slakterier).

Hästägarna vill se dem falla till marken, vara med till sista andetaget (Informant slakteri).

Hästslakten ställer lite annorlunda krav på slakteripersonalen. De måste dels vara duktiga på att hantera djur och hålla dem lugna, men även hantera människor i sorg och som förmedlar oro till hästen. Det gör att all slakteripersonal kanske inte lämpar sig för sådana situationer vilket kräver planering som påverkar verksamheten. Samtidigt resonerar slakteripersonalen med respekt för dem som tar ansvar för djurets välfärd från födsel till slakt. De förstår att det inte är ett lätt beslut men menar att en djurvän vet när det är dags att göra det beslut som ingen annan vill göra (Informant slakterier).

Anpassad slakt

Bäsinge slakteri är ett slakteri som ingår i studien har nischat sig på hästslakten. De har en lång historia av att slakta häst och som de flesta andra slakterier som en integrerad del i den övriga slakten där nöt varit dominerande. Under något år låg verksamheten nere men efter förfrågningar från främst hästmänniskor startade verksamheten upp igen. Då nötslakt inte var möjlig igen efter avbrottet har hästslakten blivit en större del av verksamheten. De bedövar hästen utomhus i en liten paddock och sedan förflyttas hästen snabbt in i slakteriet med hjälp av en lastmaskin där den sedan avblodas. Avblodningen måste ske inom en minut från det att hästen bedövas vilket kräver fyra stycken av personalen. Att hästen bedövas utomhus uppskattas av många hästägare då hästen inte behöver komma i kontakt med slaktmiljön som ibland kan göra hästar nervösa. Hästägaren vill ha ett lugnt avslut och denna möjlighet tilltalar många vilket gör att slakteriet har ett stort upptagningsområde på nästan 30 mil. De har även fått förfrågningar på längre distans men som de avvisat på grund av den långa transporten och för att det finns andra alternativ närmare. Kunden i dessa fall har tilltalats av den anpassade slakten. Trots att de endast varit aktiva i två år efter avbrottet har de nästan kommit upp i samma antal hästar per år som innan avbrottet. Samtidigt upplever de verksamheten som väldigt sårbar på grund av de

faktorer som nämns ovan vad gäller variationer på säsong och utebliven slakt på grund av återbud eller missförstånd gällande pass. De slaktar även småskaligt av andra djurslag och för att säkra verksamheten ytterligare så styckar de själva samt att de tar emot hästkroppar för styckning från andra slakterier. De ser hästslakten som utvecklingsbar och har viljan att ta emot en större mängd hästar (Bäsinge slakteri).

I diskussionen om anpassad slakt kom även alternativet mobilt slakteri upp som förslag från hästägare och hästföretagare. Det finns ett företag i Sverige idag som sysslar med mobilt slakteri, men endast av kor. Främsta argumentet för mobilt slakteri är djurväl-färden och för nöt är syftet att undvika transport av djuren (Hälsingestintan). Från ett hästperspektiv ses inte transporten som ett problem, utan snarare platsen och tillvägagångssättet vid slakten. Mobilt slakteri skulle möjliggöra slakt hemma på gården (Informanter hästhållare). Vad som behöver studeras då är bland annat tekniska och juridiska faktorer samt hur stor efterfrågan är i relation till kostnaden för tjänsten.

Sammanfattning

Slakt av häst beskrivs av slakterierna som en relativt omständlig del av verksamheten. Det finns ändå en förståelse kring relationen mellan häst och människa vilket gör att flera anpassat verksamheten efter hästhållarens önskemål. Det gör att slakteriet ser det som en servicetjänst till hästägaren vilket av vissa anses som utvecklingsbar.

5.5 Miljö

Hästköttet diskuteras av samtliga informanter utifrån ett resursperspektiv (Informant myndigheter, organisationer, hästhållare, slakteri, charkuteri och försäljning). Här ges en fördjupning i de miljömässiga resonemang som kommit fram under arbetet vilket knyts samman med en framtidsblick.

Miljöpåverkan

Hästar är gräsätare som därmed bidrar med positiva miljöeffekter. Betesmarker tillsammans med marken som nyttjas för foderproduktion skapar öppet landskap som gynnar biologisk mångfald. För ökad biologisk mångfald krävs ett varierat odlings- och beteslandskap och hästen tillsammans med övriga av lantbrukets djur bidrar till variation i markanvändningen (SOU 2011; Bischof 2017).

Bete och vall bidrar med kolinlagring genom fotosyntesen och är en viktig kolsänka för jordbruket (Cederberg, Landquist och Berglund 2012). Minskad biologisk mångfald samt ökande koldioxidutsläpp är världens högst rankade hot mot planeten (Stockholm Resilience Centre). Genom bete och foderproduktion bidrar hästen därmed med positiva miljöeffekter. Hästarnas positiva miljöpåverkan är dock relativt beroende på skötsel samt från vilket perspektiv det studeras. I en studie från SLU (Institutionen för mark och vattenmiljö 2017) utpekas hästarna som en miljöbov då de bidrar till fosforläckage och därmed övergödning av den omkringliggande miljön. Om hästar utfodras felaktigt, det vill säga med för mycket mineral och kraftfoder, tas det inte upp av hästens metabolism och utsöndras därmed i urin och träck. Läckaget förvärras om hästarna hålls på små ytor som sköts på ett sådant sätt att näringen inte kan tillgodogöras i mark eller i växter. Om hästar utfodras riktigt, vistas på stora ytor och markanvändningen varierar uppstår inget läckage. Den nationella livsmedelsstrategin (Regeringens handlingsplan 2017) är en långsiktig handlingsplan för hela livsmedelskedjan i Sverige.

Syfte är att öka produktionen, bidra till en konkurrenskraftig livsmedelskedja, öka sysselsättningen, exporten, innovationskraften och lönsamheten samtidigt som relevanta miljömål nås (Regeringens handlingsplan 2017, s 3).

I strategin diskuteras hållbar markanvändning som en viktig faktor för långsiktigt brukande och resurseffektivitet. I dagsläget är den mark som är mest värdefull från produktionssynpunkt ofta utsatt för högst exploateringsstryck. En anledning till det är att flera tätbefolkade områden ligger i anslutning till områden med bördig jordbruksmark (Prop. 2016/17:104), vilket även är där de flesta hästarna finns (SCB 2016).

Det kan bli en fråga för framtiden hur resurseffektivt det är att använda produktiv jordbruksmark då det primära syftet med hästen inte är att hålla den för livsmedelsproduktion. Likaså är framtidens proteintillförsel ett aktuellt ämne som studeras både utifrån vegetabilier och animalier. Med ökande befolkning och klimatförändringar står livsmedelsproduktionen inför stora utmaningar vad gäller resurser och adaptation (Stockholm Resilience Center). Hästens roll för framtida livsmedelsförsörjning är även något informanterna har analyserat kring.

Hästköttet är en underskattad råvara. Något söt men väldigt mört och passar både som stek och i grytor. Om vi säger såhär så äter jag ju hellre häst alla dagar i veckan än att ens smaka på en insektslimpa (Informant slakteri).

Livsmedel med insekter som råvara har figurerat i media och även letat sig ut på marknaden den senaste tiden (Jansson 2015). Till skillnad mot insekterna (Livsmedelsverket 2017b) har hästköttet mer eller mindre alltid varit en del av vår kost och undersökningen visar att Sverige har ett etablerat fungerande livsmedelssystem för hästköttet. Hästar som är tillgängliga för slakt men inte slaktas kan därför ses som matsvinn vilket är ett globalt samhällsproblem (Naturvårdsverket 2017), något som även tagits i beaktning i Sveriges livsmedelsstrategi.

Främja insatser för minskat matsvinn i hela livsmedelskedjan från producent till konsument, som t.ex. ökat samarbete mellan livsmedelskedjans aktörer och myndigheter och informationsinsatser riktade mot konsumenter (Regeringens handlingsplan 2017, s 9).

Av de intervjuade anser samtliga att en ökad hästslakt skulle vara positivt. Anledningen till det anges dels vara köttets kvalitativa egenskaper och ekonomiska fördelar för hästhållaren, men främsta anledningen är just miljöperspektivet då hästköttet anses som en befintlig outnyttjad resurs (Informant myndigheter, organisationer, hästhållare, slakteri, charkuteri och försäljning).

6. Diskussion

För att besvara syftet med uppsatsen diskuteras här resultatet utifrån de tre frågeställningarna. Organiseringen i livsmedelskedjan kring hästkött besvaras med hjälp av den schematiska modellen över livsmedelskedjan utifrån ett leverantörsperspektiv och värdeperspektiv. Mary Douglas teori om renhet och fara hjälper till att sätta hästköttet i relation till övriga livsmedelsproducerande djur. Det sammanfattas med för och nackdelar gällande hästköttet som stakats ut med hjälp av PESTLE-analysen.

- Hur organiseras livsmedelskedjan på häst?

Leverantörsperspektiv och värdeperspektiv är två modeller som kan används för att analysera livsmedelskedjans flöden. Leverantörsmodellen fokuserar på produktivitet och utkristalliserar konkurrens i ledet och gentemot andra leverantörskedjor (Gullstrand, Karantinis & Olofsdotter 2011), se figur 2 s 19. Genom att använda leverantörsperspektivet går det att konkretisera några påverkansfaktorer för häst i livsmedelskedjan. Slakterierna vittnar om en livsmedelskedja där hästhållaren normalt inte ser sig som en producent utan är snarare angelägen om tillvägagångssättet vid slakten än prissättningen för köttet. Låg koncentration av hästhållare som endast skickar ett fåtal hästar under hela sin verksamma period innebär minskad säljarmakt gentemot slakterier då de inte är beroende av just en hästhållares slaktvilja. På grund av den relativt låga tillgången på hästkött borde hästhållarens säljarmakt egentligen vara starkare då efterfrågan från slakterier bör öka, men så är inte fallet då det råder konkurrensövertag av andra livsmedel. Häst är oftast bara en biverksamhet för slakterier då andra djurslag vanligtvis är dominerande. Från charkuteriernas håll borde istället efterfrågan och prishöjning gällande hästköttet ske då det råder konkurrens gällande inköp av svensk råvara. Det täcks istället upp med importkött eller avstannad försäljning. Det är troligen möjligt eftersom hästköttet konsumeras i låg utsträckning och konsumenterna är inte särskilt medvetna om hästkötets livsmedelskedja.

Värdeperspektivet tydliggör även fler påverkansfaktorer gällande häst i livsmedelskedjan. En värdekedja fokuserar främst på konsumenters krav på produktkvalitet och tillverkning. En arena för mervärden skapas då slutprodukten kan kännetecknas av de värden som skapas vid processens olika led (Anderson & Bäcklund 2013; Jordbruksverkets Rapport 2008:5).

Kvalitetssäkring och krav på livsmedelssäkerhet gällande hästkött i samband med främst nötkött påverkar slakteriernas verksamhet. Trots att varken slakterier eller charkuterier var inblandade så innebar livsmedelsskandalen 2013 tilltagna renlighetsrutiner vid hantering av hästkött. Renlighetsrutinerna gjorde hästköttet i vissa fall till ett hinder i den övriga slaktverksamheten vilket i sin tur resulterade i färre produkter med hästkött och färre slakterier som slaktar häst. Frågetecken kring hästköttets kvalitet har även visat sig genom fördomar om läkemedelsanvändning till häst som ett hot mot livsmedelssäkerhet. Undersökningen poängterar att läkemedelsanvändningen inte är ett hinder för hästen som livsmedel. Kvalitetssäkring sker enligt ett nationellt kontrollprogram vilket ser till att inga restsubstanser av läkemedel finns i livsmedel. Med värdeperspektivet går det att lyfta positiva aspekter gällande häst i livsmedelskedjan. Det finns en möjlighet att förmedla det mervärde som hästköttet erhåller genom hela hästens liv. Med hjälp av PESTLE-analysen tydliggörs hästens sociala, miljömässiga och ekonomiska värden under livet och vid slakt. Dagens rådande köttdebatter i samhället ifrågasätter etiska aspekter av animalieproduktion enbart för konsumtion (Svenska Dagbladet). Med de argumenten stärks hästens roll i livsmedelskedjan då hästen inte främst föds upp för livsmedelsproduktion utan fyller många värden under hela livet. Dessa kan tillskrivas hästköttet som mervärden och förmedlas till konsument. Det i sin tur kan öka betalviljan för hästköttet och stärka dess plats på marknaden.

- Vad utmärker hästköttet i livsmedelskedjan samt hästen vid slakt i jämförelse med andra livsmedelsproducerande djur?

Den största skillnaden är att hästar primärt hålls för andra syften än för livsmedelsproduktion. Det påverkar hela hästens liv vad gäller skötsel, medicinsk behandling och avlivning. Historiskt religiösa, etiska och sociala föreställningar påverkar också hur hästköttet upplevs och hantearas. Hästen som levande fyller många funktioner i samhället och uppfattas därför inte i första hand som livsmedel. Undersökningen har även funnit att hästkött och hästslakt ibland upplevs som en motsats i negativ mening till den levande hästen vilket dels kan grunda sig på gammal religiöst rotad uppfattning (Egardt 1962), emotionella band eller etiska uppfattningar kring hästkött eller kött överlag.

Ett avståndstagande grundat på olika anledningar har gjort hästköttet till något främmande i människans strukturella omvärld (Douglas 1966).

Varje kultur måste ha sin egen uppfattning om smuts och orenande som bildar motsats till dess uppfattning om den positiva struktur som inte får negeras (Douglas 1966, s 223).

Det handlar om sociala konstruktioner och traditioner vilka formar och formas av det samhälle vi lever i samt reproduceras över tid i den samma. Sökandet efter renhet ligger i människans natur, en vilja att finna trygghet i klara gränser och tydliga begrep. När världsbilden utmanas med nya påståenden måste vi värdera om tankar och handlingar alternativt förneka dessa i förmån för den trygga strukturen (Douglas 1966). Undersökningen visar att avståndstagande till hästkött och hästslakt ibland leder till ologiska beslut. Informanter vittnar om en viss rädsla för slakt och död generellt vilket problematiserar beslutsfattandet för hästägare. Det kan innebära att hästar som bör avlivas inte blir det på grund av avståndstagande till slakt eller hästhållarens ekonomiska situation inte ger möjlighet till andra alternativ. En situation som är en etisk paradox och ett problem ur djurskyddssynpunkt. Det är en situation som inte uppstår för andra djurägare med livsmedelsproducerande djur då slakt som slutlig destination aldrig är främmande. Att hästkroppar som är tillgängliga för livsmedelsproduktion bränns för destruktion eller kremering är ett annat exempel som till viss del uppstår till följd av avståndstagandet från slakt. Vissa informanter menar att det är ka-

pitalförstöring medan andra refererar till hästen som en outnyttjad resurs. Att hästar som är tillgängliga för livsmedel men inte slaktas kan ses som matsvinn vilket är ett globalt samhällsproblem. Avståndstagandet och konsekvenserna av det går även att finna på europeisk nivå då långväga transporter av hästar samt livsmedelskandalen är en paradox till följd av det strikta renhetsmönstret. Att ha en dåligt etablerad marknad och förneka hästen som livsmedel innebär inte att köttet avlägsnas utan det hittar andra vägar och former för sin existens. För övriga livsmedelsproducerande djurslag finns starka, socialt accepterade marknader vilket gör att dessa paradoxer inte uppstår. Handlingarna som sker på grund av avståndstagandet från hästkött behöver inte vara medvetna val och moraliska bedömningar utan är en del av människans sociala förmåga och vilja att följa en struktur. Strukturen blir normen som sällan ifrågasätts utan enkelt accepteras utan vidare eftertanke.

Douglas menar att denna typ av uppfattning inte är fast utan relativ till tid och rum. Exempel på det är att lyxkrogar utan problem kan servera häst. Legitimiteten i det ligger troligen i att hästkött är en relativt ovanlig råvara som därmed upplevs som något exklusivt. På samma sätt konsumerades svamp länge och väl enbart av överklassen innan det blev ett livsmedel för arbetarklassen (Populär Historia 2003). Hästköttet har också uppmärksammats i tider för svält och fattigdom (Egardt 1962; SOU 2003). För att nå en ökad försäljning av hästkött krävs därför att det blir socialt accepterat på den marknad det ämnar existera på. Det är troligen ingen slump att ett marknadsledande företag tillsammans med ytterligare ett charkuteri för hästkött återfinns i Dalarna där det sedan länge anses mer socialt accepterat med hästkött än i övriga Sverige (Egardt 1962). Precis som Gregorius III en gång bannlyste hästköttet i ljuset av en ny tid med ny religion kan dagens samhällsvärderingar ge nytt ljus åt hästköttet. Det kan ses som en befintlig multiresurs som fyller sociala, miljömässiga och ekonomiska värden under livet och slutligen används som livsmedel i ett samhälle där hållbarhetsfrågor är ledande. Studien visar att efterfrågan på hästkött, utvecklande av passystem och förbättrad registerföring kan tyda på att hästköttet har en status som livsmedel som kan stärkas med aktörers medvetenhet. Informanter menar att hästen som livsmedel kommer troligen aldrig kunna likställas de övriga livsmedelsproducerande djuren på grund av dess betydelse som bruksdjur. Hästen som livsmedel kan istället ses som en multiresurs vilket gör att den bör behandlas därefter. Att anpassa system som tar hänsyn till hästens olika användningsområden är en utmaning, anpassad slakt tas upp i studien och kan ses som ett lyckat exempel på det.

- Vilka hinder och möjligheter finns för hästkött i livsmedelskedjan? Hur skulle hindren kunna övervinnas?

Undersökningen visar att hästköttet har en fungerande livsmedelskedja men PESTLE-analysen pekar på att det finns kulturella, ekonomiska, institutionella och organisatoriska faktorer som påverkar utbud och efterfrågan. De hinder och möjligheter som finns i hästköttets livsmedelskedja och kommit fram i arbetet listas nedan.

Kultur - Hästköttet har ett kulturellt motstånd baserat på historiskt religiösa, etiska och sociala föreställningar. Samtidigt finns länder och regioner där det är mer accepterat och etablerat att äta hästkött (Egardt 1962).

Det är upp till var och en att bilda sin uppfattning om hästslakt och hästkött. I dagsläget är det en relativt dold del av livsmedelskedjan vilket kan göra det svårt att göra ett ställningstagande för såväl hästhållare som konsument.

Hästpäss - Päss systemet har växt fram och existerat under ett antal år, trots det finns problem. Användarvänligheten behöver höjas så att det blir en unison utformning. Ett digitalt alternativ ges som förslag av informanter vilket kan nås i realtid. Det skulle eliminera problematiken med duplikatpäss och förenkla arbetet för slakterier. Informationsspridning krävs för att sprida kunskap till både hästägare och veterinärer om korrekt hantering av pässen.

Medicinering - Medicineringen av hästar är i sig inte ett hinder för hästen som livsmedel. Problemet ligger vid icke fastställda MRL-värden vilket gör att hästar utesluts ur livsmedelskedjan. Det i sin tur kan ha bidragit till uppfattningen att hästar massmedicineras när det egentligen handlar om MRL-värden. Det är något som behöver förmedlas till alla berörda kopplade till livsmedelskedjan på häst eftersom det troligen bidragit till avståndstagande från hästslakt och hästkött. Andelen läkemedel med icke fastställda MRL-värden minskar, vilket tyder på att en positiv utveckling sker. Veterinärer fyller en viktig funktion vad gäller informationsspridning om läkemedel och vad det innebär vid ordinerings. Höjd medvetenhet kan innebära att användningen av läkemedel med icke fastställda MRL-värden minskar.

Statistik - Bristande statistik om hästen för såväl bruks- som livsmedelsändamål har länge varit ett faktum för hästnäringen. Den centrala hästdatabasen visar på positiv utveckling men fortfarande återstår problematiken gällande avlidna och utforslade hästar som finns kvar i registren. Hästägare behöver avregistrera hästar som avlider eller säljs till andra länder för att skapa ett tillförlitligt register och betydelsen av detta bör förmedlas till hästägare.

Anpassad slakt - Ett sätt att tillgängliggöra slakt är att tillämpa anpassad slakt. I studien ges ett exempel på bedövning utomhus, ett sätt att möta hästägares önskemål gällande tillvägagångssätt. Idag är det relativt få slakterier som tar emot häst och för att tillgängliggöra hästslakten i större utsträckning krävs därför fler slakterier som tar emot häst.

Resurs - Hästköttet är av hög kvalitet och liknar nötköttets egenskaper. De sociala, ekonomiska och miljömässiga värden som hästen uppfyller som bruksdjur kan tillskrivas hästköttet som mervärden vilket gör hästen till en multiresurs (Jordbruksverkets Rapport 2008:5). Hästar som är tillgängliga för slakt men inte slaktas är därmed en outnyttjad resurs och kan ses som matsvinn vilket är ett globalt samhällsproblem (Naturvårdsverket 2017). Det är dessutom ekonomiskt fördelaktigt för hästhållaren att slakta (se s 15) och ur ett företagsperspektiv skulle ökad hästslakt stärka hästnäringens ekonomiska resurser.

Information- Undersökningen vittnar om bristande kunskap om häst i livsmedelskedjan vilket gör det svårt för berörda att bilda sig en uppfattning. Det visar sig genom fördomar gällande livsmedelssäkerhet och slaktprocess. Att informera om förloppet blir ett sätt att tydliggöra vilket kan avdramatisera slakten. Ett skadat förtroende måste återuppbyggas gentemot både konsument och försäljningsledet då en osäkerhet kring hästkött har spridit sig på grund av livsmedelsskandalen 2013. Att tydliggöra hästen som livsmedel genom att visa att det finns ett fungerande och etablerat system för hästen som livsmedel kan även göra att livsmedelsindustrin tar hästen på allvar. Fördelarna med hästen som multiresurs och köttets kvalitativa egenskaper kan förmedlas till konsumenter vilket i sin tur kan stärka hästköttets status på marknaden.

7. Slutord

Hästslakten är komplex och faktorer som påverkar är bland annat tradition, livsmedelssäkerhet och etik. Komplexiteten bidrar också till osäkerhet och när livsmedelsskandalen 2013 var ett faktum fick det stora konsekvenser för hästen i livsmedelskedjan trots att Sverige inte var direkt inblandade. Utmaningen ligger inte i livsmedelskedjan utan i att förena förhållningssättet till hästen som bruksdjur och till hästen som livsmedel.

Forskningen har varit krävande men intressant. Upplevelsen kan beskrivas som att lyfta på locket till en gryta. Mycket fördomar och åsikter blandat med fakta och hörsägen. Intrycket är ändå att ämnet möts av positivitet från hela livsmedelskedjan och även från utomstående aktörer. Uppsatsen belyser att det finns ett kunskapsbehov vilket kräver vidare studier i hästslaktfrågan. Förslag på vidare forskning blir därmed:

- Konsumentperspektivet återges i den här forskningen genom statistik och media. Det krävs en djupare konsumentundersökning för att få ett helhetsperspektiv på häst i livsmedelskedjan.
- Kan mobilt slakteri vara ett alternativ för häst? Det skulle ta anpassningen till en ny nivå och möjliggöra slakten hemma vilket möter hästhållares önskemål i större utsträckning.
- Hur ser marknaden och livsmedelskedjan på häst ut i andra länder där hästköttet har en starkare ställning på marknaden och hur kombineras det med hästen som bruksdjur?

8. Referenser

Litteratur

- Anderson & Bäcklund (2013). *Kort livsmedelskedja – faktorer som säkerhetsställer livsmedelskvalitet i en kort livsmedelskedja* Uppsala: SLU
- Banks, Bristow & Marsden (2000). *Food Supply Chain Approaches: Exploring their Role in Rural Development*. England: Blackwell Publishers
- Berglund, Cederberg och Landquist (2012). *Potentialer för jordbruket som kolsänka* Göteborg: SIK
- Bischof (2017). *Snart är det bara hästar kvar ute på vischan*. Uppsala: SLU
- Braam (2012). *Hästkattningarna 2004 och 2010. En analys utifrån näringsperspektiv*. HNS och Jordbruksverket
- Brinkmann & Kvale (2009). *Den kvalitativa forskningsintervjun*. Andra uppl. Lund: Studentlitteratur AB
- Collin & Jacobsson (2013). "Europa letar efter en syndabock i den växande hästköttskandalen"- *En kritisk diskursanalys av Dagens Nyheters och Aftonbladets skandalrapportering kring fallet med hästkött i livsmedel*. Örebro: Örebro Universitet
- Crossman (2008). *An examination of the socio-economic contribution of the equine sector in Sweden and its impact on the sustainability of grassbased agriculture*. England: University of Exeter.
- Douglas (1997). *Renhet och fara. En analys av begreppen orenande och tabu*. Falun: Ait Scandbook
- Egardt (1962), *Hästslakt och rackarskam. En etnologisk undersökning av folkliga fördomar*. Lund: Håkan Ohlssons boktryckeri
- Furugren (1990), *Från vildhäst till sporthäst- om hästens historia från istid till nutid*. Uppsala: SLU
- Fäger, Lundberg och Sandberg (2016), *Kontrollprojekt. Djurslagsverifiering av köttvaror*. Uppsala: Livsmedelsverket
- Girma (2016). *Försäljning av djurläkemedel 2016*. Jönköping: Jordbruksverket
- Gröndahl & Svanström (2011), *Hållbar utveckling - en introduktion för ingenjörer och andra problemlösare* Stockholm: Liber

- Gullstrand, Karantininis & Olofsdotter (2011), *Konkurrens och makt i den svenska livsmedelskedjan* Uppsala: SLU
- Hagström (2014), *En pedagogisk relation mellan människa och häst. På väg mot en pedagogisk filosofisk utforskning av mellanrummet* Luleå tekniska universitet: Luleå
- HNS (2013), *Projektet Hästliv- När det är dags att ta farväl*. Stockholm: Hästnäringens Nationella Stiftelse Tillgänglig: <https://hastnaringen.se/dokument/projektet-hastliv/> (hämtad 2017-11-07)
- HNS (2017), *Hästar och uppfödare i Sverige-Nyckeltal för svensk hästuppfödning under åren 2012 – 2016*. Stockholm: Hästnäringens Nationella Stiftelse.
- Jansson (2015). *Insekter som livsmedel i Sverige* Uppsala: SLU
- LIVSFS 2012:8 *Karenstider*.
- Prop. 2016/17:104 *En livsmedelsstrategi för Sverige – fler jobb och hållbar tillväxt i hela landet* Stockholm: Näringsdepartementet
- Porter (2001), *The value chain and competitive advantage*. I: Barnes (red), *Understanding business: Processes*. London: Routledge, ss. 50-57.
- Regeringens handlingsplan (2017). *En livsmedelsstrategi för Sverige – fler jobb och hållbar tillväxt i hela landet* Stockholm: Regeringskansliet
- SCB (2016). *Hästar och anläggningar med häst 2016. Resultat från en intermitterad undersökning*
- SJVFS 2015:33 *Hästdjur som används till avel samt identitetshandlingar för hästdjur*. Jönköping: Statens jordbruksverk
- SOU (2011). *Ny djurskyddslag*. Stockholm: Fritzes. (2011:75)
- SOU (2003). *Kännande varelser eller okänsliga varor?* Stockholm: Fritzes. (2003:06)
- Stockholms stad och Livsmedelsverket (2016). *Spårbarhet svenskt kött. Ett samarbetsprojekt mellan Livsmedelsverket och Stockholms stad*. Stockholm: Miljöförvaltningen i Stockholms stad

Elektronisk källa

- Caliskan (2017). *Över 60 personer gripna i hästköttskandalen*.
<https://www.svt.se/nyheter/inrikes/over-60-personer-gripna-i-hastkott-skandalen> [2018-01-11]
- FAO (2015). <http://www.fao.org/faostat/en/#data> [2018-01-13]
- GFSI <http://www.mygfsi.com/> [2018-01-13]
- Hälsingestintan <https://www.halsingestintan.se/> [2018-01-13]
- Hästkrematoriet (2017). *Priser*. <http://hastkrematoriet.se/priser.html> [2017-11-17]
- Institutionen för mark och vattenmiljö (2017). *Hästen - en okänd miljöbov*
<https://www.slu.se/ew-nyheter/2017/2/hasten---en-okand-mil-jobov/?si=FD5E35A9E02BA8A8130703B9C3CCD558&rid=1953534826&sn=sluEPi6-prodSearchIndex> [2018-01-14]
- Jordbruksverket (2017a). *Syftet med hästpass* <http://www.jordbruksverket.se/amnesomraden/djur/olikaslagsdjur/hastar/hastpass/syftetmedhastpass.4.25b6cd1c150ec5405e68c92.html> [2018-01-14]
- Jordbruksverket (2017b). *Marknaden för nötkött* <http://www.jordbruksverket.se/amnesomraden/handelmarknad/kottmjolkochagg/marknadenfor-kottmjolkochagg/marknadenfor-notkott.4.3a3862f81373bf24eab80001827.html> [2018-01-14]
- Jordbruksverket (2017c) *Priser för kött och ägg*. <http://www.jordbruksverket.se/amnesomraden/handelmarknad/kottmjolkochagg/priserfor-kottochagg.4.459982ee152aeb2b7653dd61.html>
- Jordbruksverket (2017d). *Slakt och annan avlivning* <http://www.jordbruksverket.se/amnesomraden/djur/djurskydd/slaktochannanavlivning.4.37cbf7b711fa9dda7a18000164.html> [2018-01-14]
- Jordbruksverket (2017e). *Traces*. <http://www.jordbruksverket.se/etjanster/etjanster/etjansterfordjuragareochdjurhalsopersonal/traces.4.6a459c18120617aa58a8000734.html> [2018-01-14]
- Livsmedelsverket (2017a) *Hälsöfaror i olika livsmedelskategorier*.
<https://kontrollwiki.livsmedelsverket.se/artikel/187/halssofaror-i-olika-livsmedelskategorier> [2017-11-06]
- Livsmedelsverket (2017a). *Läkemedelsrester*. <https://www.livsmedelsverket.se/livsmedel-och-innehall/oonskade-amnen/lakemedelsrester> [2017-11-06]

- Livsmedelsverket (2017b). *Nya livsmedelföretagare*. [https://www.livsmedelsverket.se/produktion-handel--kontroll/produktion-av-livsmedel/nya-livsmedel-foretag#Insekter som livsmedel](https://www.livsmedelsverket.se/produktion-handel--kontroll/produktion-av-livsmedel/nya-livsmedel-foretag#Insekter%20som%20livsmedel) [2018-01-13]
- LRF Häst (2018), *LRF Häst – branschavdelningen för hästnäringen* <https://www.lrf.se/om-lrf/organisation/branschavdelningar/lrfhast/> [2018-01-14]
- MindTool (2017). *Identifying "Big Picture" Opportunities and Threats* https://www.mindtools.com/pages/article/newTMC_09.htm [2018-01-14]
- Naturvårdsverket (2017). *Matsvinn* <http://www.naturvardsverket.se/Miljoarbete-i-samhället/Miljoarbete-i-Sverige/Uppdelat-efter-omrade/Avfall/Avfallsforebyggande-program/Matsvinn/> [2018-01-14]
- Oskarsson <https://www.svd.se/hastkott--en-galopperande-krogtrend> [2017-11-22]
- Populär Historia (2003). *Svenskarna och kampen för svampen* <http://populärhistoria.se/artiklar/svenskarna-och-svampen> [2018-01-13]
- Regeringen (2018), *En livsmedelsstrategi för jobb och hållbar tillväxt i hela landet* <http://www.regeringen.se/regeringens-politik/en-livsmedelsstrategi-for-jobb-och-hallbar-tillvaxt-i-hela-landet/> [2018-01-14]
- Ridsport (2017), *Domstol slår fast – hästar får beta i strandskyddsområde* <https://www.tidningenridsport.se/domstolen-gav-bergh-ratt-hastar-far-beta-pa-strandskyddsomraden/> [2018-01-14]
- Skatteverket (2018). *Personalvårdsförmån, motion och friskvård* <https://www.skatteverket.se/privat/skatter/arbeteochinkomst/formaner/personalvardmot-ionochfriskvard.4.7459477810df5bccdd4800014540.html?q=friskv%C3%A5rd> [2018-01-20]
- Stockholm Resilience Centre *Planetary Boundaries* <http://www.stockholmresilience.org/research/research-news/2015-01-15-planetary-boundaries---an-update.html> [2018-01-14]
- SVA (2017). *Obduktion*. <http://www.sva.se/analyser-och-produkter/analyser-av-djur-och-foder/obduktion> [2017-11-11].
- Svenska Dagbladet. *Svenska köttdebatten* <https://www.svd.se/om/svenska-kottdebatten> [2018-01-15]
- Svensk lantbrukstjänst (2017), *Hur går det till häst?* <http://www.svensklantbrukstjanst.se/hur-gaar-det-till-hast/index.html> [2017-11-17]

Trotjänartjänst (2017). *Pris*. <http://www.trotjänartjänst.se/3.html> [2017-11-17]

ViVet (2018). *Priser*. <http://www.vivet.nu/priser> [2017-11-17]

APPENDIX

Frågor slakterier

Verksamhet

- Kan ni berätta om er verksamhet?
- Vilka djurarter tar ni emot och mängd?

Upplevelse och tillvägagångssätt

- Hur går hästslakten till hos er?
- Hur upplever du hästslakten?
- Vad är utmärker hästslakten i jämförelse med andra livsmedelsproducerande djur?
- Vilka kunder har ni?
- Kan du beskriva kundrelationen?
- Vilka hästar slaktas?
- Hur upplever ni att man ser på hästslakt från allmänheten?

Marknad

- Hur många hästar slaktar ni per år?
- När är högsäsong?
- Hur ser konkurrensen ut?
- Vad kostar tjänsten ni utför och vad inkluderas i den tjänsten?
- Vart säljer ni köttet vidare och hur mycket får ni betalt?

Förändring över tid

- Hur länge har ni slaktat häst?
- Hur har du upplevt utbud och efterfrågan över tid?
- Ser du några utvecklingsmöjligheter eller hinder för hästslakt?
- Är det något du vill tillägga?

Frågor hästhållare, livsmedelsindustri, organisationer och myndigheter

Verksamhet och upplevelse

Hur är er relation till hästkött och hästslakt?

- Hur upplevs hästen som livsmedelsproducerande?
- Konsumtion?
- Slakt?

Marknad

- Har du någon uppfattning om utbud och efterfrågan på hästkött?
 - o Prisbild?
 - o Säsong?
 - o Flöden i livsmedelskedjan?

Förändring över tid

- Hur har du upplevt utbud och efterfrågan över tid?
- Ser du några utvecklingsmöjligheter eller hinder för hästslakt eller hästkött?
Är det något du vill tillägga?