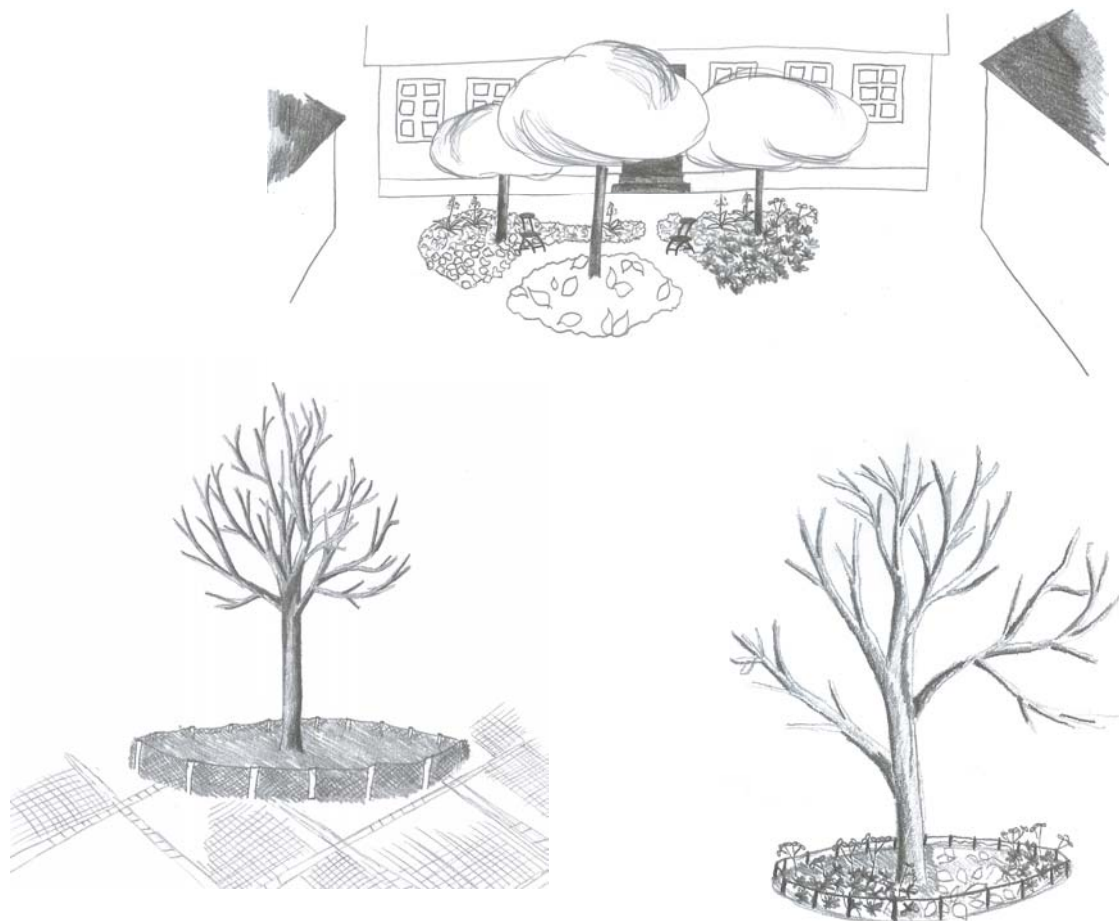




SJÄLVSTÄNDIGT ARBETE VID LTJ-FAKULTETEN  
Landskapsingenjörprogrammet  
15 hp



## Vårdträd – väl avvägda val

Fakulteten för Landskapsplanering, trädgårds- och jordbruksvetenskap  
Ulrika Schlyter, 2009

**”Den som bygger endast med tanke på att det skall stå i hans tid och den som ej vill lägga ett frö eller sätta en telning, emedan han själv ej får njuta trädets skugga och frukt, han gynnas ej av Tor, och straffet drabbar honom, den själviske, eller hans ättlingar.”**

**Viktor Rydberg, ”Fädernas gudasaga”**

## Förord

Detta examensarbete på 15 hp är skrivet på C-nivå i ämnet Landskapsplanering vid Fakulteten för landskapsarkitektur, trädgårdsvetenskap och jordbruksvetenskap, SLU, Alnarp. Kursen har kod EX0361 och heter Examensarbete för landskapsingenjörer.Handledare för examensarbetet har varit universitetslektor Allan Gunnarsson och examinator universitetsadjunkt Tim Delshammar.

Jag vill tacka min handledare, Allan Gunnarsson, för stor hjälp med den svåra men ack så nödvändiga avgränsningen som inledde detta arbete. Även den fortsatta handledningen gav mycket att arbeta med och reflektera över. Jag vill också framföra mitt tack till expeditionen på Katte i Lund, Nils-Arne Andersson på gården Almbacken och Evy Larsson för trevliga samtal och en myckenhet av bra och intressant information om de olika platserna. Till fotografen Björn Hansson vill jag framföra ett tack för att jag fått låna av hans bilder ur boken *Allt om trädgård* (Hansson & Hansson 2005). Dessa har ökat min möjlighet att illustrera mina förslag med fina och förklarande bilder.

De inspirations- och illustrationsbilder som inte är från Björn Hansson är mina egna och märkta med "Privat bild". Undantaget är Elisabeth Lindkvists underbara bild på blommande *Malus floribunda*, som jag tackar för lånet av.

Sparbanksträden på sidan åtta tackar jag Bo Swenson för lånet av.

Flygfotona är tagna från [www.eniro.se](http://www.eniro.se) och är tänkta att hjälpa den som inte är bekant med platserna att orientera sig. Alla fotografier och skisser från de fem platserna är producerade av mig själv.

Södra Sandby och Alnarp den 27 januari 2009

Ulrika Schlyter

## Sammanfattning

Jag har förmånen att äga en trädgård anlagd 1917-18. Nu börjar åldern ta ut sin rätt och det är hög tid att göra något för att förnygra trädgården. Här fann jag ämnet till mitt examensarbete: Hur kan jag som landskapsingenjör agera i den här sortens sammanhang för att det skall bli ett bra resultat? Ska jag försöka återskapa något som var, eller kan jag tänka nytt? Hur tänkte den som en gång anlade platsen? Varför gjorde han/hon som han/hon gjorde och vad innebär det för mig? Hur viktigt är det att försöka knyta an till platsens estetik och historia? Och sist men inte minst – vilka tekniska och biologiska/ekologiska aspekter är viktiga att ha koll på i sammanhanget?

Efter att ha gjort svåra, men samtidigt nödvändiga, avgränsningar blev till sist syftet med det här examensarbetet att se närmare på fenomenet vårdträd; både historiskt och idag. Med avstamp i en litteraturstudie har jag sedan skissat på och kommit fram till förslag åt fem platser som idag har vårdträd eller träd med en sådan placering och ett sådant utseende att de kan räknas som vårdträd. Frågan är vad som kan göras den dag respektive plats vårdträd av någon anledning försvinner från platsen.

De fall jag har valt att titta på har väldigt olika förutsättningar. Här finns det stora, friska trädet som måste plockas ner innan det faller över ett hus, samlingspunkten för många människor, trädet som aldrig har fått en ärlig chans, gårdsträdet som sakta tynar bort och trädet som på grund av avstyckning har hamnat i periferin.

Att välja ett grönt byggelement som vårdträd och titta närmare på detta i olika situationer är ett sätt att få grepp om hela den process som krävs redan i projekteringsstadiet för att uppnå ett både vackert och tekniskt hållbart resultat. I de förnyelseförslag jag presenterar har jag också fått utrymme att pröva och utveckla mina teknisk-biologiska kunskaper gällande framför allt trädval och planteringsteknik.

Vilka krav ställer vi i dag på den vegetation av olika slag som vi omger oss med? Förr fanns det hos flertalet människor en större förståelse för växter och deras behov än vad som finns efter andra halvan av 1800-talet och industrialiseringen. Genom att hämta inspiration från äldre tiders syn på träd kan jag finna motiv för framtida förslag.



## Förord

## Sammanfattning

## Innehållsförteckning

|   |           |
|---|-----------|
| <b>Inledning</b>  | <b>1</b>  |
| <b>Bakgrund</b>   | <b>1</b>  |
| Syfte   | 1         |
| Metod   | 1         |
| Avgränsningar   | 2         |
| <br>  |           |
| <b>Vårdträdens plats och betydelse förr och nu</b>                                    |           |
| <b>– en litteraturbaserad studie</b>  | <b>3</b>  |
| Begreppsdefinition  | 3         |
| Vårdträd förr   | 4         |
| Dyrkan och folktro  | 4         |
| Artvalet  | 5         |
| Byträd  | 6         |
| Senare tiders vårdträd  | 6         |
| Vårdträd i dag  | 7         |
| <br>  |           |
| <b>Några viktiga aspekter på val av träd, planteringsmetod och etableringsskötsel</b> | <b>10</b> |
| Generella aspekter på att välja träd  | 10        |
| Att välja vårdträd  | 11        |
| <br>  |           |
| <b>Grunderna för trädplantering</b>   | <b>12</b> |
| <br>  |           |
| <b>Fem vårdträdsfall</b>  | <b>15</b> |
| Platserna och vårdträden förr och nu  | 15        |
| Callmar slott i Alnarp  | 15        |
| Platsen   | 15        |
| Trädet  | 15        |
| Katedralskolan, Lund  | 16        |
| Platsen   | 16        |
| Trädet  | 17        |
| Skötsel och åverkan   | 18        |
| Flygelskolan, Lund  | 19        |
| Platsen   | 19        |
| Trädet  | 19        |
| Almbacken, Södra Sandby   | 20        |
| Platsen   | 20        |
| Trädet  | 20        |
| Det äldre boningshuset i Sandby   | 21        |
| Platsen   | 21        |
| Trädet  | 21        |
| Platserna och vårdträden i framtiden  | 22        |
| Callmar slott i Alnarp  | 22        |
| Platsen   | 22        |
| Trädet  | 22        |
| Katedralskolan, Lund  | 25        |
| Trädet  | 25        |

|                                 |           |
|---------------------------------|-----------|
| Gården                          | 25        |
| Bevattning                      | 26        |
| Flygelskolan, Lund              | 27        |
| Trädet och platsen              | 27        |
| Anläggning och användning       | 28        |
| Almbacken, Södra Sandby         | 30        |
| Platsen                         | 30        |
| Träden                          | 30        |
| Det äldre boningshuset i Sandby | 32        |
| Platsen                         | 32        |
| Träden                          | 32        |
| <b>Diskussion</b>               | <b>34</b> |
| Metod- och källkritik           | 34        |
| Slutsatser om värdräd           | 34        |
| Vidare arbete                   | 36        |
| <b>Källförteckning</b>          | <b>37</b> |
| Muntliga källor                 | 38        |

# Inledning

## **Bakgrund**

Jag har förmånen att äga en trädgård anlagd 1917-18. Nu börjar tiden ta ut sin rätt; almarna blev sjuka och fälldes, granarna som blivit en skog har fällts och nu börjar äppelträden falla sönder. Det är hög tid att göra något för att föryngrat trädgården.

En viktig fråga i detta sammanhang är hur jag som landskapsingenjör kan agera i olika situationer för att det skall bli ett bra resultat? Ska jag försöka återskapa något som var, eller kan jag tänka nytt? Hur tänkte den som en gång anlade platsen? Varför gjorde han/hon som han/hon gjorde och vad innebär det för mig? Hur viktigt är det att försöka knyta an till platsens estetik och historia? Och sist men inte minst – vilka tekniska och biologiska/ekologiska aspekter är viktiga att ha koll på i sammanhanget?

Arbetet börjar med en litteraturstudie för att skapa en bild av vårdträdets historia. Därefter följer en fallstudie med fem sinsemellan väldigt olika platser. Att välja ett grönt byggelement som vårdträd och titta närmare på detta i olika situationer är ett sätt att få grepp om hela den process som krävs redan i projekteringsstadiet för att uppnå ett både vackert och tekniskt hållbart resultat.

## **Syfte**

Mitt viktigaste syfte med att skriva om vårdträd och vårdträdsförnyelse idag är att jag vill fördjupa mina kunskaper om hur man i förvaltningen av en plats kan/bör se på och hantera de kulturhistoriska värdena på platsen i samband med en förnyelse. I de förnyelseförslag jag presenterar har jag också fått utrymme att pröva och utveckla mina teknisk-biologiska kunskaper gällande framför allt trädval och planteringsteknik.

Följande frågor är de jag framför allt försöker utreda och besvara i arbetet:

- Vilken betydelse har fenomenet vårdträd haft förr i tiden och vilken betydelse tycks de ha i vår tid?
- Vilka kulturhistoriska, pedagogiska, sociala och emotionella aspekter är viktiga att ta hänsyn till vid val av trädslag, trädkvalité, placering och detaljutformning i de olika fallen?
- Hur väljs, placeras och planteras trädet sett till tekniska & biologiska aspekter för att ge de bästa utvecklingsmöjligheterna på respektive plats?

## **Metod**

Arbetets huvuddel är en fallstudie som omfattar fem olika faktiska platser och trädförnyelsesituationer. För att skaffa mig kunskaper om vårdträden och deras betydelse historiskt liksom i vår egen tid har jag genomfört en litteraturstudie. Litteraturstudien inriktades framför allt mot litteratur som beskriver vårdträdens

betydelsebärande roll samt vilka arter och egenskaper som varit viktiga genom historien.

Med hjälp av vårdträdslitteraturen och mina egna kunskaper om växtmaterial och trädetablering har jag kunnat presentera och använda relevanta kunskaper i de fem trädförnyelsefallen. Fallen har valts för att spegla såväl privat som offentlig miljö, stadsmiljö och landsbygd samt träd med olika ålder, historia och betydelse. De fem fallen har dokumenterats via besök på platsen som inkluderar intervjuer med några nyckelpersoner och åskådliggörs i arbetet med hjälp av kartor, foton och skisser.

I förslagsdelen av arbetet diskuteras olika förnyelsealternativ gällande bland annat art- och sortval, växtkvalité, placering, växtbädd och eventuell kompletterande vegetation. Förutom i text presenteras förslagen via planer och skisser.

### ***Avgränsningar***

I det här arbetet har jag i samråd med min handledare valt att arbeta med fem platser med befintliga träd som antingen benämns vårdträd eller har en placering och status som motiverar denna benämning. Jag har utgått från vårdträd i sydvästra Skåne, eftersom jag bor och verkar här.

En aspekt jag inte undersökt så noga och därmed inte använder som en viktig utgångspunkt i valet av träd är jordarten och jordens faktiska tillstånd. Inga jordprov har tagits och inga jordprofilgropar har grävts.



# Vårdträdens plats och betydelse förr och nu – en litteraturbaserad studie

## **Begreppsdefinition**

Vårdträd som företeelse har en brokig historia. Såväl den tid de levat i som vilken del av landet de funnits i har spelat en roll i människornas relation till träden. Följande definitioner visar att vårdträd inte är något statiskt och definitivt, utan har varit anpassat till sin tid och människornas levnadsvillkor:

”Vårdträd (till vård\*; trädet tänktes som hemvist för gårdens skyddsande), ett på gårdstomten el. i byns mitt växande träd, som ansågs innebära och utgöra tecknet på gårdens, släktens el. byns välfärd och lycka och under vilken man stundom trodde att tomten el. skogsrådet hade sin bostad. På vissa håll omtalas även en enskild människas v., t.ex. finnarnas *karsikko*, som då utgör sinnebilden för en persons livskraft och framgång, varjämte hans öde tänktes länkat vid v. Jff Trädtyrkan.” (Bolin, 1955).

”Vårdträd, boträd, stundom ett på gårdsplanen planterat eller i närheten av gården befintligt träd som har tillskrivits viss betydelse för gården och dess invånares öden. Föreställningen om vårdträd synes dock inte ha varit allmän i Sverige.” (Ejdestam, 1992)

”vårdträd, sammansättning med ordet vård i betydelsen skyddsande. Vårdträdet var ursprungligen det träd där gårdens vård tagit sin boning. I somliga bygder hette det istället tomteträd, vätteträd eller boträd. Trädet ansågs vara en garant för eller ett tecken på välfärd och lycka, och man ansåg det vådligt både att fälla och att skada det. Vårdträdet, som är känt även i Norge och Danmark, utgjordes ofta av ett resligt träd: ask, lind, alm eller ek. i Skåne hade man liknande föreställningar om ”hyllemor”. Det finns flera exempel på att släkter tagit sig namn efter gårdens vårdträd, sålunda Linné efter en lind. Ibland används ordet även om ett ”livsträd”, som planterades vid ett barns födelse och förknippades med dess öde, medan den finländska (och norrbottniska) seden med ett slags minnesträd har haft annan bakgrund (närmast som inslag i initiationsriter.” (Tillhagen, 1995)

Min egen definition av vårdträd är att det är ett träd som familjen/brukarna av någon anledning har knutit särskilt starka känslor till. Förr fanns det olika föreställningar, både medicinska och mer kopplade till folketro för olika sorters träd beroende på var och hur de växte. Inte bara människorna var knutna till vårdträdet; även gårdens byggnader stod i relation till trädet. Idag blir det allt vanligare att vårdträden är något som planteras för att göra platsen komplett och som samtidigt skall fungera som en samlingsplats och symbol för gemenskap mellan människor och samhörighet mellan människan och naturen.

## Vårdträd förr

### Dyrkan och folktro

Att dyrka såväl enstaka träd som lundar har gamla anor i Sverige. Vikingarna hade en föreställning om världsträdet Yggdrasil, en evigt lövbärande ask, så stor att dess grenverk sträckte sig över hela världen. Vikingarnas tro på Yggdrasil var så stor att de menade att den första mannen skapades av en askgren. När sedan asatron ersattes av kristendomen fick Yggdrasil lämna plats åt Kunskapens träd.

Ursprunget till senare tiders vårdträd går att se såväl i Yggdrasil som i Kunskapens träd. Att stora, kraftfulla träd eller sådana som på något sätt utmärker sig genom växtsätt eller val av växtplats har ansetts som viktiga och blivit en viktig del av en plats finns det många exempel på (Swenson, 2004).

Runt om i världen kan vi finna träd som burit samma roll som Yggdrasil gjorde för vikingarna. De finns i såväl kulturer som religioner och kan ses som de ultimata vårdträden. Alla senare kulturräd, inklusive vårdträden, har dessa att tacka för sin ställning och sin grundläggande betydelse för människorna (Gunnarsson, 2001).

Långt tillbaka var vårdträden heliga. Här bodde lyckobringande väsen och åt dem offrade man mjölk eller öl under lussenatten. Trädet lindrade sorger och sjukdomar. Dess magiska kraft gav huslig lycka (Swenson, 2004).

Vårdträdet var det dominerande trädet invid släktens gård och troddes bära på släktens lycka och välgång. Att skada ett vårdträd eller att ens ta löv från det troddes medföra olycka och sjukdom. Trädet kunde fungera som boplats åt hustomten eller gårdens vättar och åt dem offrade man.

<http://sv.wikipedia.org/wiki/V%C3%A5rdtr%C3%A4d> (2008-10-04)

En av vårdträdens främste skildrare är Viktor Rydberg. Han skrev i Vårdträdet:

”Stormen kom, starkare än i mannaminne  
Det härliga trädet tyngt av åren föll.  
Husets folk stod sörjande kring den fallna.  
Silverhårig anfader, som frestat nittio vintrar,  
Smekte med vissnad hand  
Hennes vindfarna bark och sade:  
Vi skiljas ej, du dör ej.  
Du skall leva i en dotter,  
En stark telning från din stam...”

Swenson skriver att Linné på sin tid förordade att ett träd skulle planteras vid en sons födelse, till dennes vård. Ännu idag finns det en tanke om ”livsträd” över landet även om det är mer ovanligt än vanliga vårdträd (Swenson 2004). Även Jordbruksverket skriver att: ”Många planterades för att markera en viktig händelse, exempelvis ett barns födelse.” (Jordbruksverket, 1998.)

På gården Jonsboda Lindegård (Hvitaryds socken) växte förr en stor lind, förgrenad långt ner så att den fått tre stammar. De familjer som härstammar från gården tog sig namn utifrån vårdträdet; Lindelius, Tiliander och Linné. Detta har Hyltén-Cavallius (1818-89) nedtecknat. Efter hand som familjerna sedan dog ut dog också lindens stammar en efter en (Nilsson, 1921).

Gamla träd innebär både kulturhistoria och biologisk mångfald. Under sin Västgötaresa skrev Linné: "En gård utan träd är som ett skalligt huvud utan peruk." Även Viktor Rydberg skrev om träden, i *Fädernas gudasaga* (1887): "De gamla vårdträden, som växa på gårdsplanerna, hava själar, som känna de människor, som de sett födas och växa upp i närheten av sin skugga." (Carlsson, 1999).

### Artvalet

Vad gäller de arter som använts som vårdträd är detta beroende av flera olika saker. Det viktigaste har varit klimatet som tillsammans med jordmånen har utgjort begränsningar. Även möjligheten att få tag i plantor har styrts. Om en större gård/gods planterade ett vårdträd dröjde det bara något eller några år innan det gav fröplantor som kunde spridas ut till mindre hemmanen.

Här följer uppgifter om olika arter från några olika källor för att visa på den artspridning som fanns. Samtidigt visar de på något viktigt; olika källor har olika kunskap om och skriver på olika nivå vad det gäller även mer allmän text.

Ek, kastanj, lind, lönn, ask och alm var vanliga arter när man valde vårdträd. Längre norrut i Sverige var björken vanligare. Något som förekommer, men inte i så stor grad, är fruktträd. Barrträd förekommer inte alls.

<http://sv.wikipedia.org/wiki/V%C3%A5rdtr%C3%A4d> (2008-10-04)

Generellt har de ädla lövträden (alm, lind, ask och lönn) varit populärast, men även andra (rönn, oxel, ek, kastanj, valnöt och fruktträd) har planterats som vårdträd (Gunnarsson, 2001).

De tidiga vårdträden valdes för sitt aristokratiska växtsätt. Senare har avvikande träd uppmärksammats, bland annat sådana med hängande grenar, silverfärgat bladverk och röda blad. Vanliga arter har varit ask, lind, lönn, ek och hästkastanj. Även björk, oxel, blodbok och päronträd förekommer (Jordbruksverket, 1998).

Linden representerar kärleken och därför var det inte alls ovanligt att nygifta fick ett lindträd i bröllopspresent. Genom sin blotta närvaro kunde linden hindra att det uppstod osämja mellan makar (Swenson, 2004).

Redan innan den tid då fruktträd blev vanligare att plantera runt mindre gårdar och stugor, hölls päronträd som planterats vid fönstren till stugan eller kammaren för heliga. Dessa träd fick inte på något vis kränkas, då det skulle dra olycka över hemmet (Gertz, 1926-27).

En del trädarter som i dag agerar vårdträd gör det utifrån någon mutation som väckt uppmärksamhet. Så är fallet med Ornäsbjörken, som 1768 hittades i en hage och flyttades till gården Lilla Ornäs i Dalarna. Det ursprungliga trädet blåste ner våren 1887, men då fanns det (kanske på grund av Linnés tidigare intresse för trädet) en planta förökad genom ympning att sätta dit (Ewald, 1945).

Man kände till och uppskattade att träd som stod nära huset suger upp markfukten och på så sätt hålls husgrunden torr (Jordbruksverket, 1998).

## **Byträd**

I Sverige finns förutom den enskilda gårdens vårdträd även de som delades av hela byn. Detta bör ha varit vanligare före enskiftets dagar, då byar ”sprängdes” och gårdar flyttades ut till de skiftade åkrarna (Gunnarsson, 2001). I Ballingslövs by fanns en byask, förr omgiven av byns gårdar men efter enskiftet nästan lämnad ensam mellan åkrarna. Enligt Martin Nilsson bör hans fädernegårds vårdträd – som var en ask – ha härstammat härifrån och planterats under 1840-talet då gården flyttades ut från byn. Ännu på den tiden fanns alltså föreställningen om vårdträdets betydelse starkt levand. (Nilsson, 1921).

Det är inte bara gårdar och byar som kan ha vårdträd. Även städer kan ståta med ett. I Kristianstad fanns en pampig kastanj framför Frimurarhotellet och till trädet var det knutit en förutsägelse: ”Den dag trädet faller, antingen för yxan eller för åldern, kommer Helge å att ta tillbaka det som tagits ifrån den.”

Trädet stod på sin plats i 225 år. Därefter bedömdes det tillsammans med sina kamrater som för farligt och togs ner. Stadsträdgårdsmästaren var en förutseende person och därför kunde stora ståtliga kastanjer omgående flyttas på plats från en plantskola. Lyckligtvis gick inte förutsägelsen i uppfyllelse (Swenson, 2004).

## **Senare tiders vårdträd**

Vårdträdens betydelse för människor och deras roll som länkar mellan olika generationer syns tydligt på gamla släktträd. Som kronan på verket efter mödosam släktforskning renskrevs släktleden i form av ett träd där varje gren och sidoskott angav förändringar (Swenson, 2004).

Hembygdsskildraren Pehr Johansson pekar på en ändring av syftet med vårdträd under 1800-talet; de träd som planterades under andra halvan av seklet var nog allt mer tänkta som prydnad (Gunnarsson, 2001).

Så sent som 1907 användes ett vårdträd i ett nationellt syfte. Då pryddes Folkskolans Läsebok med sin framöver så kända bild, tecknad av Olle Hjortzberg; den lilla stugan på blåsippskullen med granen som vårdträd. Texten lyder : ”Lyssna till den granens sus, vid vars rot ditt bo är fästat.” (<http://www.ne.se/artikel/172657/172657/vardtrad>).

I Svenska Turistföreningens Årsskrift 1914 skrev professor J.G. Andersson om den strävan han såg hos 1600-, 1700- och 1800-talssvenskarna att plantera och

omge sig med träd. Han menar att bruket kom från utlandet och tog sig uttryck i förnäma parker och i de enkla hemmen som ensammas vårdträd. Dessa planteringar gav 1914 en "oskattbar prägel av burgenhet och kultur" åt landskapet. Samtidigt spår Andersson att tiden nu var så gott som ute för planterandet av storvuxna skogsträd. Förutom att tomterna krympte var det ett slöseri med utrymme att sätta träd som inte producerade frukt: "... blir det misshushållning att belamra gårdsplanerna med improduktiva parkträd." (Ewald, 1945).

Gemensamt för väldigt många vårdträd är att de:

- Har planterats mitt på gårdplanen. Här har de haft daglig kontakt med gårdens invånare och deras liv. Detta gäller dock inte alltid. Vårdträd kan till och med växa ute på allmänningar och betesmarker.
- Förutom den direkta relationen familjen har haft med sitt vårdträd verkar de som en följd av hälsa och välgång velat framhålla sitt vårdträd och visa upp det. Ett enkelt sätt har varit att bjuda på kalas under trädet och att inleda/avsluta dagens arbete där. Att ta sig ett efternamn efter gårdens träd har också förekommit.
- Före enskiftet växte byns gemensamma vårdträd på en central plats. När sedan gårdar vid skiftet flyttades ut från byn gavs de egna vårdträd.
- Sedan mitten av 1800-talet har vårdträden spelat en allt mer estetisk roll. Härav följer att det dykt upp nya arter och sorter med varierande bladform och -färg.

### **Vårdträd i dag**

Idag tycks det finnas en minskad förståelse för stora träd. Någonstans på vägen har banden mellan människa och träd förlorats eller åtminstone försvagats och träden ses mera som inredningsdelar som (många gånger) antingen passar in i det nya eller fälls. Länken mellan dåtid, nutid och framtid bryts, vilket är extra beklagligt i vår oroliga, rotlösa tid (Gunnarsson, 2001). Detta gäller inte minst vårdträden vars ställning har försvagats och delvis glömts bort. Därför var det spännande att höra familjen som var i plantskolan för att köpa ett vårdträd till sitt hem, en villa bland många andra. Någonstans slumrar det tydligen trots allt ett behov av att göra något mer långsiktigt som kanske kan överleva en själv.

*"Hedningarnas heliga lunder, dem vår kyrkolag förbjuder nalkas med vidskeplig dyrkan, troddes i hedentid vara skyddade av osynliga gudamakter. Stod i en lund, eller ock enstaka, en lind eller annat lövträd härligare uppvuxet än andra träd, så kallades det ett Bo-träd och troddes ägas av ett eget Rådande (Rå) som, osynligt vistades i dess skugga, belönade med hälsa och välgång den, som lät sig vårda om trädet, och straffade den, som ofredade det...//..I detta och många andra stycken kan den enfaldiga forntiden vara oss ett föredöme, att icke gagnlöst spilla en telnings liv, varav ett nyttigt skuggrikt träd kan bliva, eller att förstöra eller ohelga en lund, där ingen tänkande kristen må inträda och njuta vederkvickelse utan att tänka på skaparens godhet och minnas, huru ock världens Frälsare hade en lund..."/ (Ewald, 1945).*

Precis som Ewald återger har motiven till att plantera vårdträd förändrats. Från att ha varit starkt förknippat med gårdens hälsa och välstånd är de idag något som sätts och vårdas utifrån tanken att det ger en rofylld fond till det dagliga livet. Om man väljer att se det ur religiös, ekologisk eller psykologisk synvinkel spelar inte så stor roll (Ewald, 1945).

Samtidigt finns symboliken kvar, om än mer undermedvetet. Ett tydligt exempel är sparbankernas ek. Från att ha varit ett avbildat träd blev den sedan stiliserad av Sparbanken Finn. För några år sedan kom sedan Föreningssparbankens (nuvarande Swedbanks) fint återgivna ek.



Figur 1. Sparbankernas urmoder var en lind, ritad av Akke Kumlien 1927, till vänster. Till höger syns överst C-H Runnströms förenklade ek från 1940 och därunder den senaste varianten; i de svenska färgerna och med en röd livsnerv (Swenson, 2004).



Att eken (skogsek heter på latin *Quercus robur*) står för säkerhet och trygghet märks också i det faktum att Riksbankens valspråk är "Hinc robur et securitas", vilket är latin och betyder *Härav styrka och säkerhet*. Detta har stått på sedlar av skiftande valörer sedan 1890-talet. Syftet med devisen är att inge förtroende för de pengar Riksbanken tryckt och givit ut.

Många är de som ännu idag vill plantera vårdträd. Naturmålaren och skribenten Peter Larsson beskriver det så här: "Men det saknas alltså en sådan där verklig jätte. Ett vårdträd som gör att man känner sig liten, både i vördnad inför de människor som var kloka nog att plantera det en gång och inför trädet i sig och dess himlasträvande proportioner." (Larsson, 2004).

Idag har vårdträden en helt annan roll att fylla än förr, i bondesamhället. Efter den stora inflyttningen till våra städer har väldigt många människor tappat den kontakt och kontinuitet med fädernegården som var så självklar förr. Även detta att ha en plats, vilken som helst, att knyta an till har i många fall försvunnit. Efter några olika adresser i en stad är det inte så självklart var som är hemma längre. Bengt Persson uttrycker detta bra: "Just trädens förmåga att spegla tiden – ge bostadsområdet en historisk förankring – skiljer dem från andra element i miljön." Träden är en del av stommen i den yttre miljön. Till skillnad från hus, murar och

andra byggda element förändras de över tid och tillför en dynamik som inte kan skapas av människan (Persson 1990). När nu människor flyttar så mycket blir det viktigt att ge dem en fast punkt, exempelvis i form av ett vårdträd på bostadsgården. Detta tror jag är en god investering på många sätt.

På grund av trädens möjligheter att påverka människors välbefinnande ser jag ljus på vårdträdens framtid. Att vi förstår att vårda och ta hand om speciella, säregna och gamla träd ger människor en kontinuitet som inte alltid kan fås av adress, arbetsplats eller familjekonstellation.

Enligt en artikel i tidningen Metro (090126) finns det nu engelska forskningsresultat som visar att växtlighet kan sänka stadens temperatur med upp till fyra grader. Detta har framkommit i en studie för att kunna möta de stigande temperaturer som den globala uppvärmningen för med sig.

Med detta i minne kan vårdträd som sparas ut/planteras idag få ytterligare värden under sin livstid. Efter att ha fyllt ett närmast livsuppehållande och religiöst behov kan vårdträden nu hjälpa oss till en bättre boendemiljö och ett bättre klimat.

Träden har under lång tid behandlats styvmoderligt och använts som möbler i det offentliga rummet. Kanske är det dags att åter låta träden vara de bärande elementen som allt annat får forma sig efter?

## Några viktiga aspekter på val av träd, planteringsmetod och etableringsskötsel

Träd tillför många värden;

- Trivsel – lugn, harmoni och respekt
- Miljöförbättrande – syre, damm, skugga, vind
- Estetiska – årstidernas växlingar och uppmjukning av linjer
- Kulturhistoriska
- Biologiska
- Ekonomiska – friska och vackra träd höjer värdet på en plats

För att kunna göra ett bra trädval är det en del saker man måste veta; Trädets slutliga storlek, både över och under mark. Även form, underhållskrav, ståndorts krav och kända problem i form av sjukdomar och angrepp måste vägas in. Det är viktigt att ha en tydlig målsättning med sin plantering; Varför ska här stå ett träd? Vad ska det fylla för syfte? Vad önskas av trädet i form av frukt, blomning och höstfärg?

I Sverige är det bäst att plantera på höst och vår. Vid vårplantering har plantan en växtsäsong på sig att rota sig, men kräver mycket vattning. På hösten blir det inte samma tid att växa till, men i gengäld håller både mark och luft en jämn, hög fuktighet. I samband med planteringen tas endast skadade och döda grenar bort. När trädet har etablerat sig, efter 2-3 år, kan uppbyggnadsbeskärning påbörjas (Trädmästarna, 2002).

I Sverige har under lång tid funnits föreställningar kopplade till olika trädslag. Lindger (äktenskaplig) lycka, eken är styrka förkroppsligad, fläder ger hälsa och så vidare. Att göra en historisk koppling såväl vid artval som vid val av planteringsplats kan ge mervärden även i dag.

Det är intressant att Viktor Rydberg (som skrev om vårdträd vid flera olika tillfällen, bland annat i Vårdträdet) så tydligt pekar ut dem som kvinnliga. Detta ger en fingervisning om att det är trädets vårdande sidor som är det viktigaste; dess förmåga och vilja att vaka över gården och dess invånare. Inte någon källa menar att det är mer manliga attribut som är det viktigaste för ett bra vårdträd, exempelvis storlek, ålder och dominans över platsen. Likväl som den stora linden mitt på gårdsplanen hölls päronträdet som planterats utanför kammarens fönster för väldigt speciellt.

Följande text om träd och trädplantering grundar sig på kunskaper jag fått under mina studier på Alnarp. Särskilt vill jag lyfta fram kurserna Mark- och växtsystem (ht 2005) och Växtteknik (ht 2008).

### **Generella aspekter på att välja träd**

Då träd ska väljas till en plats finns det flera olika saker att väga in:



- Hur stort blir trädet? Såväl över som under mark måste tas med i beräkningarna eftersom så många olika saker påverkas av trädet och påverkar trädet. Skugga, rotkonkurrens,
- Hur gammalt blir trädet? Vill vi ha ett träd som kan stå i hundratals år och utveckla en grov stam, eller passar det bättre med något mer kortlivat som sedan kan bytas ut?
- Hur fort växer trädet? På en mer offentlig plats är det kanske en fördel om trädet snabbt får en vuxen storlek, medan det i exempelvis en trädgård inte är så bråttom.
- Vilken form får trädet? Att trädet medvetet samspelar med eller bryter av emot sin omgivning kan vara en estetisk vinst.
- Hur ser trädet ut under olika årstider? Knopparna, lövsprickningen, blomning, höstfärger och grenarnas form tillför alla någonting

Inte bara artvalet ska göras. Inför ett trädköp måste man veta vad man vill få ut av trädet. Är det en lång rak stam som eftersträvas är det all idé att köpa ett större alléträd medan en större solitär buske kan köpas för att efter beskärning ge ett mindre, flerstamigt träd.

### **Att välja vårdträd**

När det är dags att välja ut ett vårdträd finns det några saker att tänka lite extra på. Det första är syftet med att plantera ett vårdträd. Är det ett stort träd som står länge vi vill ha, så som äldre tiders vårdträd ofta var, eller är det något vackert och ovanligt som under 1800-talets sedare hälft? Beroende på vårt syfte är det helt olika arter vi bör välja emellan. Detta till trots; Detta träd ska inte vara ett träd bland många andra, utan ges plats att växa till sin fulla potential och få den uppmärksamhet som tillkommer ett vårdträd.

Jag anser därför att det inte fungerar med ett formklippt träd som vårdträd. Detta har, utifrån den litteratur jag läst, aldrig använts och bryter på alla sätt med vårdträdens historiska roll. Dessa träd ska växa och tillåtas utvecklas fritt. Även diskret inkapning av kronan ska undvikas om denna görs för att trädet börjar bli för stort. Däremot är det högst önskvärt att vårda trädet i den mån det uppstår skador som obehandlade kan orsaka exempelvis röta, samt för att undvika att en sådan utveckling kan ske.

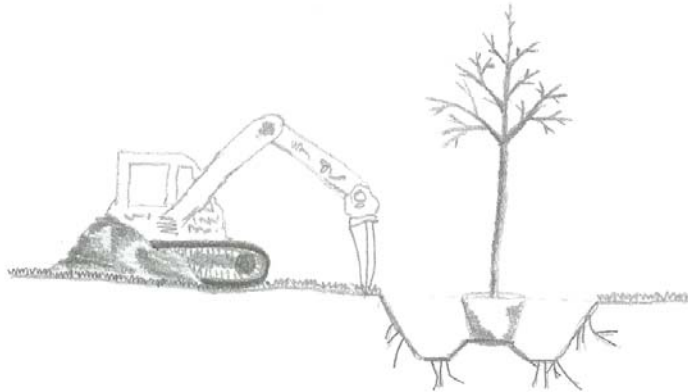
Även den troliga åldern på trädet ska beaktas. Ett vårdträd bör kunna uppnå en ålder av åtminstone 80 år. De träd som faller ifrån är således bland andra toppympade körsbärsträd (exempelvis 'Kanzan') och flertalet *Salix* (pil). Att sätta ribban för ålder högre gör det ogörligt att använda fruktträd, eftersom dessa i flera fall börjar dö av strax över 80 års ålder.

Att välja ut ett vårdträd handlar inte bara om att välja ett träd, en speciell art. Det är även viktigt att se till den tänkta placeringen och vilket träd som kan fungera där. Likaså är det extra viktigt att välja en planta som har grenar ordentligt fördelade runt hela stammen och i olika grenvåningar. På så sätt ökar förutsättningarna för ett välbyggt och friskt träd som står stadigt och kan åldras med behag. Detta blir fastighetens Solitär.

## Grunderna för trädplantering

Vid plantering av träd bör befintlig jord användas i görligaste mån (Persson 1990). Den kan sedan förbättras med kompost av olika slag och eventuellt gödningsmedel för att ge en bra etableringstillväxt. Det är viktigt att använda färdigkomposterade produkter, eftersom marken annars sätter sig och trädet antingen sjunker eller lider då rothalsen blottas.

Planteringsgropen bör grävas ordentligt stor för att luckra jorden och säkerställa att det inte finns fullt med rötter i marken som konkurrerar med det nya trädet. Vid misstanke om jordpackning bör marken i och runt gropen luckras med hjälp av grävmaskin eller en traktor med tjältand. Görs detta inte på en packskadad lerjord kommer planteringsgropen att förvandlas till en bassäng vid kraftigt regn. Detta orsakar syrebrist för rötterna och om vattnet blir stående över vintern kommer rötterna att frysa sönder.



Figur 2. Planteringsgrop med plattform, luckrad botten och rätt planteringsdjup. Härigenom ges trädet bra möjligheter att rota sig och växa upp som ett friskt träd som pryder sin plats och mår bra.

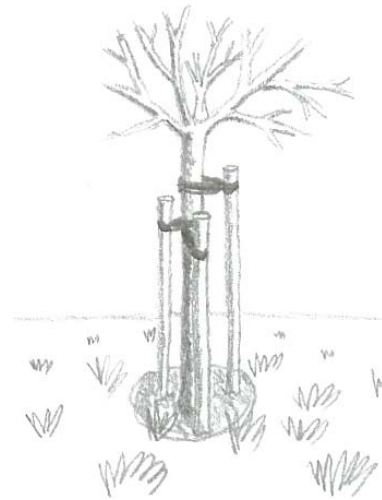
Där trädet ska placeras sparas en "plattform" ut så att trädet står stadigt och inte sjunker då marken sätter sig. Om rotklumpen finns i en krukka eller har någon annan plast runt sig ska denna tas bort, endast ren juteväv och metallnät kan lämnas kvar.

Vid plantering ska trädet placeras lika djupt i marken som det stått i plantskolan. Om trädet växt upp i krukka är det viktigt att besiktiga rötterna så att de inte har bildat så kallat rotsnurr. Ett sådant växtsätt kan vara svårt att bryta för trädet som behöver hjälp att sprida ut rötterna.

Figur 3.  
Rotsnurr i en krukka. Ser rötterna ut så här kommer trädet inte att kunna etablera sig ordentligt, eventuellt kommer rötterna att strypa sig själv.



För att ge såväl skydd som ett visst stöd sätts trädstöd upp. Dessa ska bestå av oimpregnerade slanor och sadelgjord för att påverka trädet så lite som möjligt. Stödets uppgift är inte att hålla fast trädet, utan att ge ett visst stöd medan trädet rotar sig. Den påverkan trädet utsätts för främst av vinden i kronan stimulerar rottillväxten och gör stöden överflödiga efter två år. Även stamtillväxten stimuleras av vindens påverkan (Persson, 1990).



Malmömodellen ger trädet stöd från flera olika håll, vilket hjälper roten att utvecklas jämnt. Efter en tid kan den högsta stolpen (som placerats i den dominerande vindriktningen) tas bort och därigenom successivt vänjs trädet vid att stå själv.

Det finns även en annan metod för att förankra träd. Detta kallas jordankare och tas inte bort efter det att trädet har etablerat sig. Principen är ett spännband som sätts runt rot/jordklumpen och förankras neråt med små "ankare" fästa i metallvire. Detta används främst då ett ovanjordiskt trädstöd anses förfärligt, exempelvis i paradparker.

Figur 4. Trädstöd av Malmömodell. Den längre stolpen tas bort efter en växtsäsong, vilket ökar belastningen på trädet successivt.

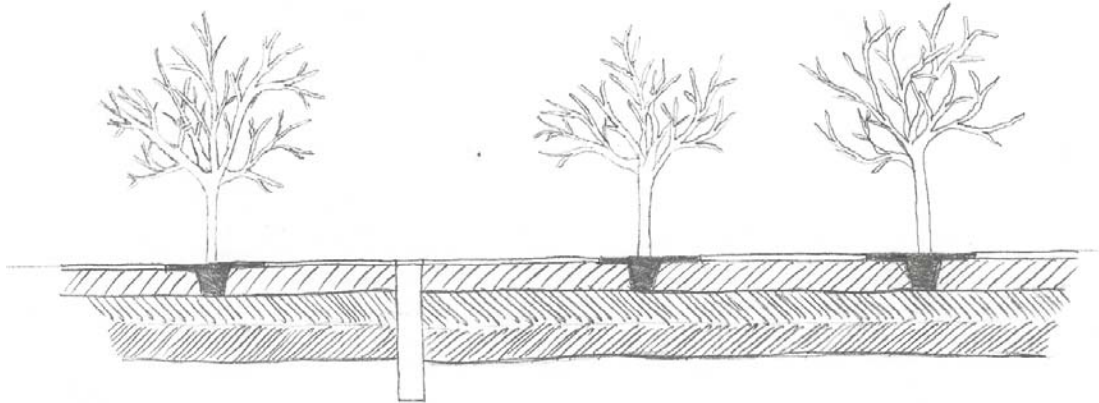
Det finns två olika uppfattningar om när den första beskärningen ska göras:

1. Ett sätt är att beskära både rot och krona i samband med planteringen. Det man eftersträvar är att minska på den volym som ska försörjas under den första tiden av etableringen.
2. Ett annat sätt är att bara beskära om det finns skador och vänta med eventuell övrig beskärning tills efter minst en växtsäsong. Denna metod bygger på att tillväxtpunkterna finns i grenspetsarna och att direkt beskärning försenar tillväxten både ovan och under jord.

Båda metoderna har sina fördelar, men jag rekommenderar ändå att beskärning görs tidigast efter en växtsäsong. Detta beror på att tillväxthormonet auxin som stimulerar rot- och skotttillväxten finns i grentopparna och därför försvinner vid beskärning. (Liljeroth 051125)

Då träd ska planteras i en hårdgjord yta byggs lämpligen en skelettjord upp. Denna ger rötterna gott om plats att växa på trots att omgivande mark består av bärlager. Genom att konstruera skelettjord kan man få stora fina träd i en hårt exploaterad miljö med stora krav på tillgänglighet och framkomlighet.

Inte bara träden mår bra av tillgången på skelettjord. När rötterna får plats i en överbyggnad kommer de att påverka ytbeläggningen i betydligt mindre utsträckning än vad som ofta ses. Platt- och asfaltytor som bryts upp underifrån är tyvärr en allt för vanlig syn och beror på att rötterna hittar fukt på undersidan av ytbeläggningen.



Figur 5. Skelettjord enligt Ö. Ståhl.

Ovan finns en principskiss på skelettjord, utarbetad av landskapsingenjör Örjan Ståhl. Denna byggs genom att en större yta grävs ur till 80 cm djup. 30 cm makadam (100-120) paddas ner och häri vattnas flera omgångar å 3 cm jord ner. Ytterligare 30 cm och mer jord arbetas ner innan det är dags att sätta ner trädet i gropen. Håligheten runt jordklumpen fylls ut med 20 cm makadam (65-90) och ovanpå den läggs först geotekstil och sedan ett organiskt ytlager på 1,5x3 m till trädet. Bortom planteringsytan anläggs en luftningsbrunn som står i kontakt med skelettjorden. Med den här metoden kan stora körbara ytor byggas på ett växttillgängligt sätt. (Ståhl, 080925)

## Fem vårdträdsfall

För att visa på hur olika valet av vårdträd kan bli utifrån varje specifik plats har jag valt ut fem sinsemellan väldigt olika hus/fastigheter. Varje plats har idag ett vårdträd med det enda gemensamt att de bör ha en plan för vad som ska hända den dag det är dags (säkerhetsmässigt eller ekonomiskt) att förnygra platsen.

Jag börjar med en genomgång, uppdelas platsvis, av varje plats historia och om det befintliga trädet. Därefter presenterar jag mina förslag på vad som kan göras på varje plats i framtiden.

### **Platserna och vårdträden förr och nu**

De fall jag har valt att titta på har väldigt olika förutsättningar. Här finns det stora, friska trädet som måste plockas ner innan det faller över ett hus, samlingspunkten för många människor, trädet som aldrig har fått en ärlig chans, gårdsträdet som sakta tynar bort och trädet som på grund av avstyckning har hamnat i periferin.

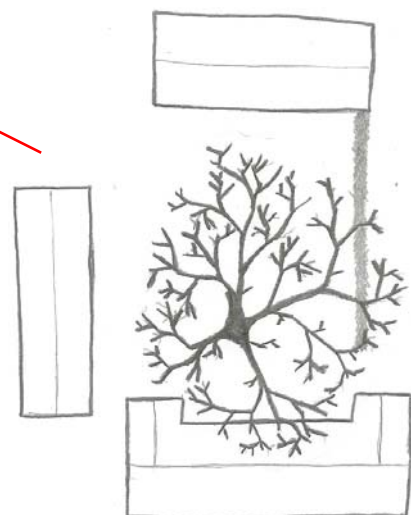
#### **Callmar slott i Alnarp**

##### **Platsen**

Platsen är belägen i sydvästra Skåne, zon I, med baltisk moränlera som dominerande jordart. Byggnaderna runt gårdsplanen består av "Callmar slott" i söder, "Hönsahuset" i norr, ett lågt förråd i väster och en idegranshäck som är närmare två meter hög i öster. I nordost finns tillfartsvägen utifrån "Parkladan" och dess parkering. Det som i dag går under smeknamnet "Callmar slott" heter egentligen Trädgårdsmästarebostaden i Alnarp. Idag används byggnaderna kring den lilla gårdsplanen till kontor, parkens personal och förråd.



Figur 6. Ovan syns Callmar slott som byggnaden längst ner till vänster. Till höger en skiss över gården idag.



##### **Trädet**

Gården ligger på gränsen till "Sortimentet" (inhägnad plantering med namnskylltar, för undervisning) och byggdes 1863, varvid den idag väldigt stora

eken redan stod på platsen. Eftersom gården placerades runt trädet kan vi anta att det var väl uppvuxet redan vid tiden för bygget, för 145 år sedan. Förmodligen är eken över 200 år gammal (Gunnarsson muntligt, 081218) och den har nu en krona så stor att den sträcker sig ut över husen. Tecken finns på svampangrepp på stammen (L. Andersson, 081107).

Samtidigt som den magnifika eken är en verklig prydnad för platsen måste man som förvaltare vara medveten om riskerna med så här stora träd så nära hus. Tyvärr måste trädet nog tas ner innan det uppvisar några egentliga svaghetstecken, eftersom det då kan vara farligt att arbeta med det. Hade eken, likt många av Alnarps andra ekar, växt ute i parken vore det enklare eftersom det då inte hade funnits hus att ta hänsyn till.



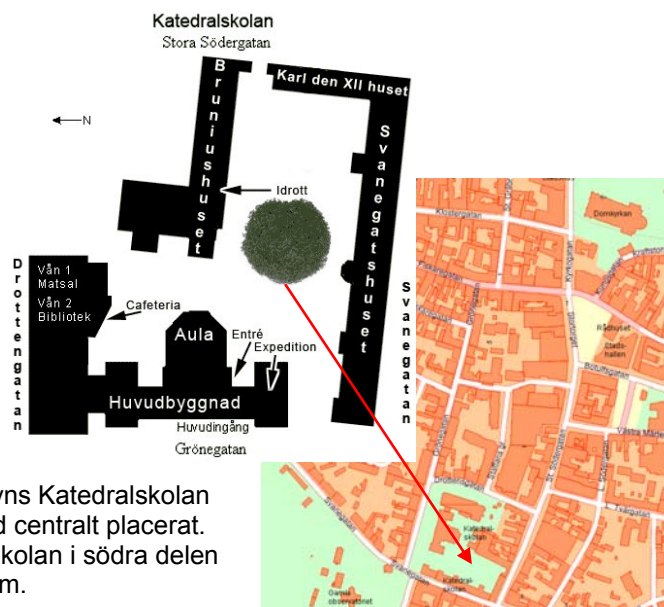
Figur 7. Här syns Callmar slotts framsida, vänd in mot gårdsplanen. Eken är avlövad och murgrönan syns tydligt.

## Katedralskolan, Lund

### Platsen

Katedralskolan i centrala Lund är en gymnasieskola som består av fyra byggnader, byggda under tiden 1500-tal till 1896. Mitt på skolgården stoltserar en stor bok.

Denna skänktes och planterades den 16 februari 1857 vid en ålder av 20 år till



Figur 8. Ovan syns Katedralskolan med sitt värdräd centralt placerat. Till höger syns skolan i södra delen av Lunds centrum.

skolan av en greve Einar Rewntlow på Pugerup. Enligt en sägen är Karl XII:s livhäst Brandklipparen begravd här under, men givetvis finns det inga bevis för detta.

Marken på platsen som är belägen innanför den medeltida stadsmuren består med säkerhet överst av ett mäktigt kulturlager varför den baltiska moränleran som i övrigt kännetecknar Lundabygden inte lär vara så tydlig här. I klimathänseende räknas Lund till zon 1.

### **Trädet**

Idag står skolans vårdträd – en *Fagus sylvatica* - på en i huvudsak asfalterad skolgård med stråk av gatsten. Under och runt trädet finns en större yta med öppen jord. Det gröna rum som bildas under kronan ger en skön plats att prata bort raster på.

Under boken anordnas varje år vid lövsprickningen en festlighet som kallas Bokdansen med dans, tävlingar och andra nöjen. På skolan finns en speciell bok – Boken om boken – där någon betrodd lärare varje år för in uppgifter om det första lövet, hur lövsprickningen fortskrider och när denna är avslutad. Detta är en tradition sedan 1869



Figur 9. "Kattes" bok sedd från norr.

[http://sv.wikipedia.org/wiki/Katedralskolan\\_i\\_Lund](http://sv.wikipedia.org/wiki/Katedralskolan_i_Lund); (Ewald, 1945).

### **Skötsel och åverkan**

Vid samtal med skolans personal fick jag veta att vaktmästaren varje vår gräver en ränna runt trädet, där bevattningsslang läggs ner för kommande säsong. Det är dessutom skolans uppfattning att trädet har funnit en underjordisk åder att få vatten ifrån. Om det är så vet jag inte, men eftersom Lund ligger på en höjd och skolan på dess sluttning är det fullt möjligt att det visst kan finnas rörligt grundvatten. På senare tid har någon gett sig på att elda invid trädet. Barken är bortbränd på en stor yta och här växer det nu svampar. Därför är det mycket hög tid att planera för vad som ska hända då trädet inte längre mår bra.

På en plats som den här, som ligger centralt och är offentlig, anser jag inte att det är en god idé att låta ett vådräd stå och sakta förtvina. Majestätiskt förfall och biologisk mångfald får husera i kvarteret bredvid, i trädgården till det gamla observatoriet.



Figur 10. Bokens stam har utsatts för eldning och i skadan växer det nu svamp.



## Flygelskolan, Lund

### Platsen

I Lunds östra utkant ligger stadsdelen Östra Torn. Här finns Flygelskolan, byggd 1994 på tidigare åkermark bestående av baltisk moränlera i zon 1. Skolan är byggd för årskurs 1-6 och i huvudsak byggd som en trelängad gård med den fjärde sidan öppen mot skolgården.

### Trädet

Mellan lekplatsen och den kringbyggda gården – innanför en lägre, haldcirkelformad mur - finns skolans tänkta vårdträd. Detta är en lind som utifrån sin placering ska synas från i princip hela skolan.

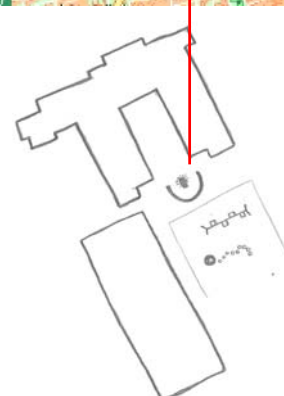
Detta hade nog fungerat utmärkt om förarbetena till planteringen hade gjorts mer noggrant och trädet fått stå ifred. Som det ser ut idag för det tänkta vårdträdet en anonym tillvaro i form av en allt vidare buske istället för att ha utvecklats till ett vackert träd.

Enligt personal på skolan var trädet av en stor kvalitet när det sattes. Vad som sedan hänt är inte helt säkert, men det kan vara så att trädets krona dog tillbaka samtidigt som det sköt ut stubbskott nerifrån. Någon har då kapat stammen för att istället släppa upp ett av de nya skotten.

Varför sedan detta i sin tur kapats och senare stamskott lämnats kvar är inte lätt att förstå. Eventuellt är tanken att lindens ska utvecklas till en buske i stället. Detta är något jag inte ser som en bra lösning varken för lindens eller för skolan. Om det ska finnas ett vårdträd ska det vara ett välmående träd, annars är det bättre att vara utan helt och hållet.



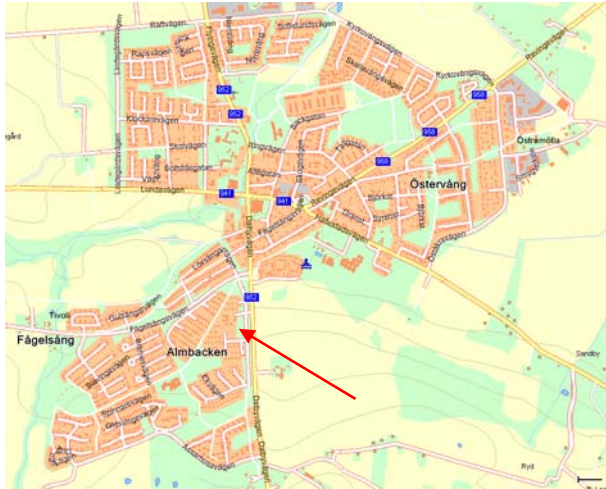
Figur 11. Ovan syns Flygelskolan långt till höger. Till höger syns skolan med vårdträdet innanför den halvcirkelformade muren.



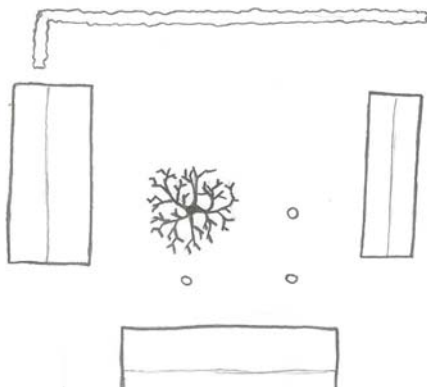
Figur 12. Flygelskolans vårdträd, omgivet av hårdgjorda ytor.

## Almbacken, Södra Sandby Platsen

Södra Sandby ligger på kanten av Vombsänkan och en stor del av byn har sorterad sandjord. Jordmånen i kombination med det skyddade läget på Romeleåsens nordostsida ger ett gynnsamt klimat i zon 1. Gården Almbacken i låg från början nere i byn, men revs i samband med en brand 1895. Senare beslutades det att flytta ut gården (det vill säga numret och därtill hörande ställning) och 1905 var den återuppförd på det som då kallades utmarken. Då gården såldes genom auktion 1917 ropades den in av herr Andersson. Fru Andersson fick 1925 diplom för trädgården.



Figur 13. Södra Sandby med Almbacken väster om Dalbyvägen.



Figur 14. Gården med de ursprungliga fyra träden inritade

Nils-Arne har berättat för mig att han under 70- och 80-talen gjorde som alla andra och ogräsbekämpade med kemikalier. Detta i samband med det utsatta läget med bilar och makadam som idag når ända in till stammen tror han är de största anledningarna till att trädet idag har en dålig tillväxt och ser lite risigt ut.

## Trädet

Nuvarande ägaren, Nils-Arne Andersson, är son i huset och han tror att vådrträdet planterades i samband med gårdens uppförande, någon gång mellan 1900 och 1910. Från början växte det fyra kastanjer (*Aesculus hippocastanum*) i en kvadrat på gårdsplanen. De båda som växte närmast boningshuset fälldes för många år sedan och senare även det kvarvarande östra trädet.



Figur 15. Almbackens vådrträd och boningshus.

## Det äldre boningshuset i Södra Sandby

### Platsen

Nere i Vombsänkan, på fin sandjord i zon 1 stod det mönstermurade tegelhuset färdigt 1918. Byggherre och ägare var Lars Nilsson. Huset byggdes då han tagit över föräldragården och stod i begrepp att bilda familj.

### Trädet

Samtidigt som han anlade trädgården planterades ett vårdträd. Jag har fått berättat för mig av hans ena dotter att fadern hade fått två kastanjeplantor (*Aesculus hippocastanum*). Dessa planterade



Figur 18. Kastanjen sedd från väster, med grannens garage bakom.

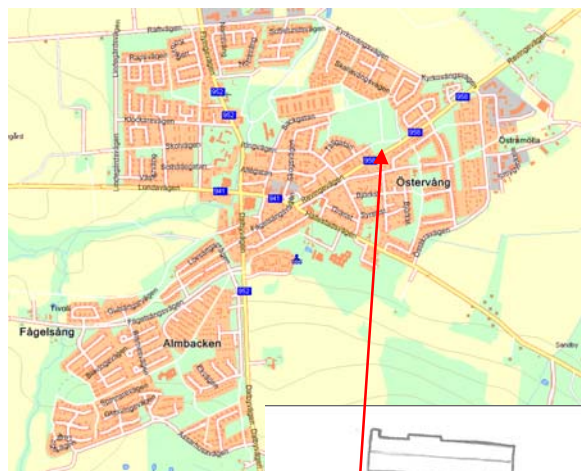
han i det nya husets trädgård, men så nära staketet att dess grenar så småningom kom att hänga ut över gårdsplanen. Då träden vuxit några år valde han ut det som verkade mest lovande och fällde det andra. På detta sätt vakade trädet inte bara över det nya hemmet, utan också över det gamla boningshuset och ladan. (Evy Larsson 080716)

han i det nya

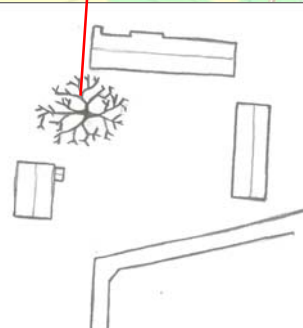
husets trädgård, men så nära staketet att dess grenar så småningom kom att hänga ut över gårdsplanen.

Då träden vuxit några år valde han ut det som verkade mest lovande och fällde det andra. På detta sätt vakade trädet inte bara över det nya hemmet, utan också över det gamla boningshuset och ladan. (Evy Larsson 080716)

Trädet har sedan planteringen varit omgivet av vegetationsytor, även om gräsmattan i öster även varit



Figur 16. Huset ligger i byns östra del, söder om Revingevägen.



Figur 17. Den ursprungliga gården



Figur 19. Vårdträdet vakar över boningshuset, sin numera perifera placering till trots.

Problematiken med det här trädet är att det planerades och planterades till en bondgård. Idag är området ett exploaterat villaområde med följderna att det blir svårare både att ha och att i framtiden kunna plocka ner ett stort träd. Dessutom har avstyckningen som gjordes 1999 placerat trädet i utkanten av fastigheten.

## ***Platserna och vårdträden i framtiden***

### **Callmar slott i Alnarp**

#### ***Platsen***

Den här gården bör, för att komma till sin rätt, erbjudas ett vårdträd mer proportionerligt till byggnaderna än den nuvarande jätten. Då det nuvarande trädet inte planterats utan sparats ut och kringbyggts känner jag det inte heller som en nödvändighet att återplantera en *Quercus robur* på platsen. Alternativen till den här platsen, som jag ser det, är följande:

- Ett nytt vårdträd kan planteras på samma plats som det nuvarande. Detta skulle vara historiskt helt korrekt, men den osymmetri som uppstår gör att jag väljer bort det, då detta att ett vårdträd står centralt känns viktigt för mig.
- Att placera Callmars nya vårdträd på husets trädgårdssida är en möjlighet, men den väljer jag bort av två anledningar; dels blir det i så fall enbart det husets vårdträd (gården blir sekundär), dels kommer trädet här att stå i "Sortimentet" och inte i första hand uppfattas som ett vårdträd.
- En möjlighet vore att plantera ett vårdträd mitt på gårdsplanen och då välja en art som bör få en för platsen anpassad slutlig storlek. Detta är det förslag som är såväl mest historiskt korrekt och samtidigt går att försvara rent tekniskt.

Att följa "traditionen" att anpassa sig till omgivningen ger att ett nytt träd bör vara betydligt mindre (med tanke på husen) och anknyta till "Sortimentet", beläget söder om gården, såväl som till platsens historia de senaste 145 åren. Detta öppnar upp för en estetiskt tilltalande anläggning med en central placering.

Förutom säkerhetsaspekten blir ett mer anpassat trädval något som knyter ihop husen och ger den gårdskänsla som inte riktigt får plats idag. Mitt förslag är ett träd med kronan "upphissad" så att det blir fri sikt och en gemenskap på gårdsplanen.

#### ***Trädet***

Jag väljer att göra en upphöjd, rund planteringsbädd mitt på gårdsplanen, byggd av murade små gatstenar. Förutom att gynna det biologiska livet i jorden genom god dränering och uppvärmning på våren skyddar detta från inkörning och ger en bra plats att tillföra organiskt material och vatten. Att växtligheten dessutom kommer upp i en mer åskådardvänlig höjd är en trevlig bieffekt vars värde inte ska förringas.

Den befintliga jorden räcker inte, eftersom hela planteringen höjs upp cirka 30 cm. Mer jord tillförs från närområdet för att få en homogen växtbädd.

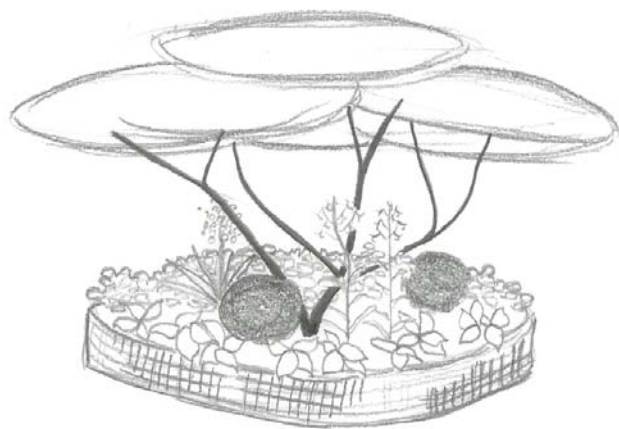
Som vårdträd väljer jag att plantera en rosenapel (*Malus floribunda*) i form av en buske i kruka som med beskärning snart blir ett flerstamigt träd och ger en rumskänsla som knyter samman husen bättre än

vad en tjock stam gör. Eftersom trädet under etableringsfasen är en allt större buske behövs inget trädstöd. Att jag har valt den betydligt mindre och mindre långlivade rosenapeln beror på att jag vill ansluta till de tankar om vårdträd som var rådande på slutet av 1800-talet med ett träd som en central estetisk punkt, ett "smycke" på platsen.

Som sällskap får trädet en plantering bestående av buxbomklot, palmlilja, daggkåpa, hosta och krollilja. Platsen kompletteras med snödroppar. Med det växtvalet vill jag knyta an till det faktum att Callmar slott varit trädgårdsmästarebostad. Dess vårdträd ska givetvis vara ett smycke för såväl de som arbetar här som alla de som passerar genom parken.



Figur 20. Inspirationsbild på innergård.



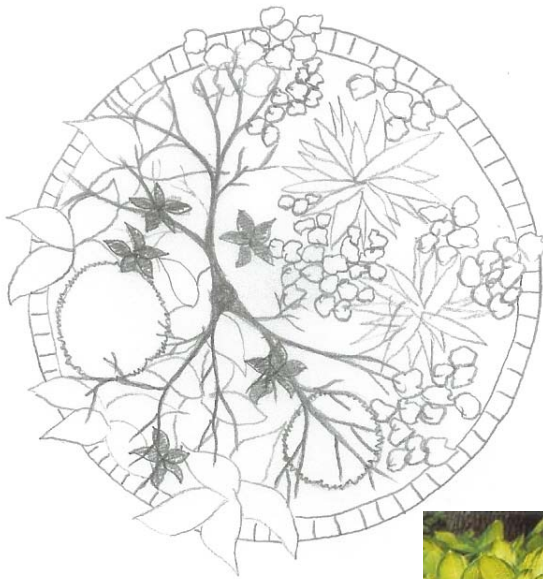
Figur 21. Callmars plantering sedd från infarten i nordväst.



Figur 22. Två bilder från van Dürens väg i Lund. Till vänster ses blommande *M. floribunda*. Fotograf Elisabeth Lindkvist. Till höger en privat bild tagen på hösten.

Visserligen förlorar platsen den mystik som vilar över dagens ek - detta enorma träd ruvar och vakar över platsen likt en höna sina ägg – men det finns andra värden att vinna. Gården bör lyftas fram som en helhet och ges en möjlighet att samspela med sitt vårdträd för att kunna visa sig från sin bästa sida. Idag är det många som missar att här ligger en liten gård, eftersom eken tillsammans med den enorma murgrönan fyller upp gårdsplanen och skymmer sikten så effektivt.

Det nuvarande trädet har växt upp under en tid då det inte fanns motorfordon, halkbekämpning eller rör i backen. Det är inte rimligt att tro att ett nytt träd skulle kunna växa sig så stort och då faller hela idén att ersätta den befintliga eken med en ättling.



Figur 23. Planskiss över den nya planteringen till Callmars gård. Nedan bilder på de växter som ritats in i underplanteringen. Medurs med början längst ner till vänster: palmilija, *Yucca filimentosa*; hosta, *Hosta fortuneii*; daggkåpa, *Achemilla mollis*; buxbom, *Buxus sempervivens*; krollilja, *Lilium martagon*.



## **Katedralskolan, Lund**

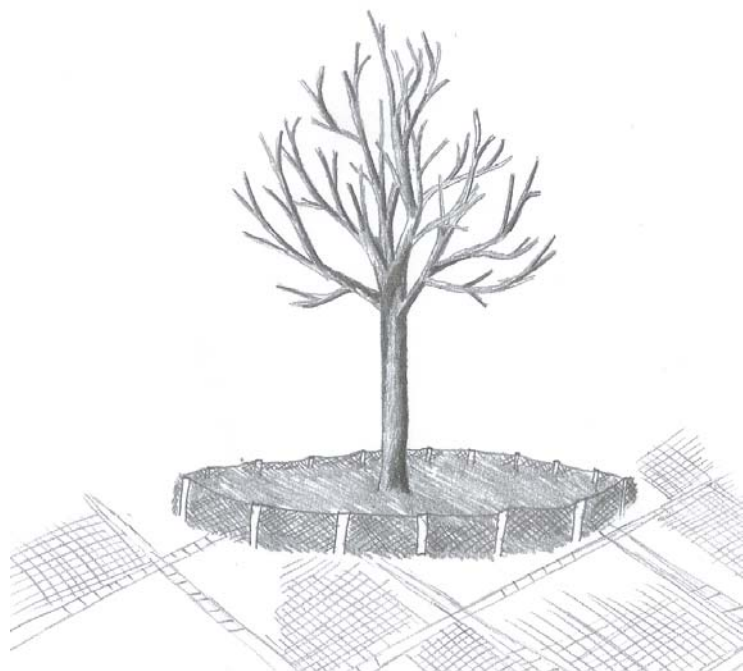
### **Trädet**

"Kattes" bok, *Fagus sylvatica*, är förknippad med traditioner och har ett stort symbolvärde för skolan. Någon alternativ placering eller en annan art är det därför inte tal om. Det bästa vore om man redan nu var förutseende nog att driva upp plantor från bokens ollon. På så sätt ges möjligheten att plantera in en uppväxt ättling den dagen den nuvarande boken inte orkar mer. Detta är något man kan läsa om i flera källor: egna fröplantor som förbereds för att kunna ta över efter moderträdet (Kristianstad) eller rotskott som släpps upp ("Du skall leva i en dotter. En stark telning från din stam..."(Viktor Rydberg)).

Det "värsta" som kan hända är att kommunen på det här sättet står där med många stora bokplantor över och om de används till bra planteringar på andra ställen är det inte alls illa.

Vid planteringen är det osäkert om den befintliga jorden kan och bör återanvändas. Ny jord från slätten bör användas och blandas upp med väl förmultnad kompostjord.

För att trädet ska stå stadigt på plats används ett jordankare. På så sätt är trädet från första dagen en del av skolgården istället för att skylta tydligt med att det är nytt.



Figur 24. "Kattes" nya vådräd med omgivande lövnät och ny stensättning.

Att på detta sätt få en kontinuitet på skolan känns angeläget, samtidigt som det i det i staden centrala läget och trädets offentliga leverne finns ett inbyggt behov av ett stort kraftigt träd från början. Det är inte helt lätt att hävda sig i en urban miljö, omgiven av gymnasieelever.

### **Gården**

Skolgården är till stor del asfalterad med en del gatsten och en stor yta med öppen jord under/runt vådrädet. Marken runt trädet bör även fortsättningsvis vara öppen, men eventuellt på en lite mindre yta. I gengäld byggs omgivande mark om till skelettjord enligt Örjan Ståhls modell. Denna yta täcks med gatsten av skiftande storlek.

Detta ger flera vinster; samtidigt som marken (och därigenom rötterna) skyddas mot tryck och kompaktering från elever och fordon släpper den öppna ytan igenom vatten och organiskt material. En större yta med sten bör dessutom vara mer historiskt korrekt än asfalt.

På hösten bör ett nät sättas upp runt trädet. Häri samlas löv som får förmultna under höst och vinter. Till våren tas nätet bort och lövresterna krattas in till trädet. På så sätt kan skolans elever även fortsättningsvis njuta av de bänkar som finns och som så småningom kommer att hamna under en ny stor krona.

### ***Bevattning***

Att det nuvarande trädet har funnit en bra lösning på vattenförsörjningen råder det ingen tvekan om, men det vore riskabelt att utgå ifrån att ett nytt träd skulle klara det lika bra på egen hand. Mycket har hänt i staden sedan 1850-talet och trädet kan få problem att överleva på ett bra sätt till dess att rötterna finner vatten. Därför behövs en plan för hur vattenförsörjningen ska säkerställas.

Idag finns det system som kan grävas ner i marken och som bevisligen kan fungera i upp till tjugo år. På den tiden bör ett träd kunna bygga upp en tillräcklig rot för att klara sig den dag bevattningssystemet till sist slutar att fungera. Genom att i samband med planteringen gräva ner en tryckreglerad droppslang med överstyrning via en regnsensor får man ett system som inte syns och inte behöver passas. (Karlsson, 081217)

Frågan om undervegetation till det här trädet har jag stött och blött flera gånger. Mitt beslut är att inte göra någon. Det har förmodligen aldrig funnits någon rabatt runt trädet och att anlägga en nu skulle endast öka skötselbehovet och ta bort den direktkontakt med trädet som är möjlig för i första hand skolans elever.



## Flygelskolan, Lund

### Trädet och platsen

Tanken med att sätta ett vårdträd på en skola bör vara att skapa en symbol för skolan. Någoting att följa över året, över åren och att kunna relatera till även senare i livet. Till den här skolan skulle man kunna välja att sätta en ek, eftersom det skulle ge en samhörighetskänsla med Tusenårslunden som ligger precis bortom skolan, men jag känner att skolan behöver något eget, inte något som hör till omgivningen.

Visserligen är linden ett väldigt vanligt trädslag, men var i en stad kan det passa bättre än på en skola? Linden är ett träd med mjuk framtoning som väldigt många människor bör kunna ta till sig. Det har ett trevligt habitus och fina löv. Yngre barn uppmuntras av lagom stora utmaningar och en lind kan alla rita.

Nu finns det en hel uppsjö av olika lindar att välja mellan. Från början var jag helt säker på att det skulle vara en vanlig skogslind, *Tilia cordata*, men det slutliga valet blir ändå en silverlind, *Tilia tomentosa*, se bild till höger.

Detta val gör jag utifrån några olika grunder:

- Silverlinden inte så vanligt förekommande vilket i sig väcker uppmärksamhet och ger barnen en känsla av "vårt träd".
- Silverlinden har också ett lite mer upplyft växtsätt. Detta gör att behovet av beskärning minskar och härigenom också risken för skador.
- De vackra löven med sina silvriga undersidor är ytterligare en vinst tillsammans med det faktum att
- silverlind i mycket mindre utsträckning än andra lindar drabbas av bladlöss och honungsdagg.



Figur 25. *Tilia tomentosa*, silverlind, med såväl under- som ovansida. Privat bild.

För att det ska finnas goda möjligheter för ett träd att växa upp till tänkt storlek behövs dock flera saker ordnas.

- Det första är det faktum att marken består av prima lerjord som misshandlades och skadades under byggtiden. Detta har gjort den väldigt kompakt, utan behövliga stora porer och full av vatten i de små porer som finns.
- Att anlägga en planteringsyta runt trädet skulle få flera positiva effekter. De uppenbara är att trädet får tillgång till organiskt material och vatten på ett betydligt bättre sätt än idag. Samtidigt kommer skolbarnen inte åt att kompaktera marken och dra i trädet. Dessutom minskas risken att äldre barn "råkar" komma åt trädet. Ytan kan användas för pedagogiska syften inom naturorienterande ämnen och bild.
- Någon form av lågt staket runt om planteringsytan vore bra. Förutom att ge vårdträdet en bättre omgivning genom att stoppa tramp på rötterna skulle det också ge en annan status åt och skydda platsen. Om trädet

hade funnits långt före skolan kunde man låtit det stå, väl skyddat under byggtiden, utan omgivande plantering runt om, men precis som i fallet med Callmar slott kan man inte förvänta sig att ett träd som planteras idag ska kunna växa upp till ett riktigt stort, friskt träd omgivet av exploaterade ytor.

Att som i dag låta ett träd stå med bärlager och asfalt ända in till stammen gör det till en omöjlighet för trädet att må bra och bli så stort som det förmodligen är tänkt. För att få en ändring till stånd bör hela ytan innanför den befintliga muren reserveras åt skolans vårdträd och en underplantering. Den omkringliggande hårdgjorda yta innanför muren byggs upp som en skelettjord, med plats för rötter.

### **Anläggning och användning**

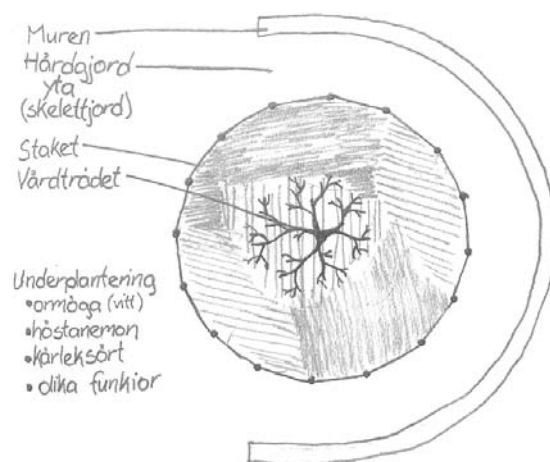
Vårdträdets plats idag känns bra. Det centrala läget gör att alla ser trädet under dagen och kan följa det över året. Därför väljer jag att totalrenovera denna yta.

Marken innanför muren grävs ur och med hjälp av en traktorgrävare med påmonterad tjältand luckras jorden till ett djup av ytterligare 60 cm i den blivande planteringsytan – förutom på den "plattform" där det nya trädet ska placeras. Skelettjorden byggs upp runt om och därefter blandas lerhaltig matjord med väl förmultnad kompost som används vid planteringen. Det nya trädet bör vara åtminstone med ett stamomfång på 16-18 centimeter, varvid höjden är 4-5 meter. Trädet placeras på den utsparade plattformen och ges ett kraftigt trädstöd av Malmö-modell. Runt om planteras sedan perenner och lökar.

För att säkerställa etableringen och ge trädet det allra bästa utgångsläget läggs en bevattningsslang ner i rabatten. En tryckreglerad droppslang som lagts ner i marken fungerar i alla fall i 20 år. Genom att koppla den till överstyrning via en regnsensor får man ett system som sköter sig själv (Karlsson 081217).

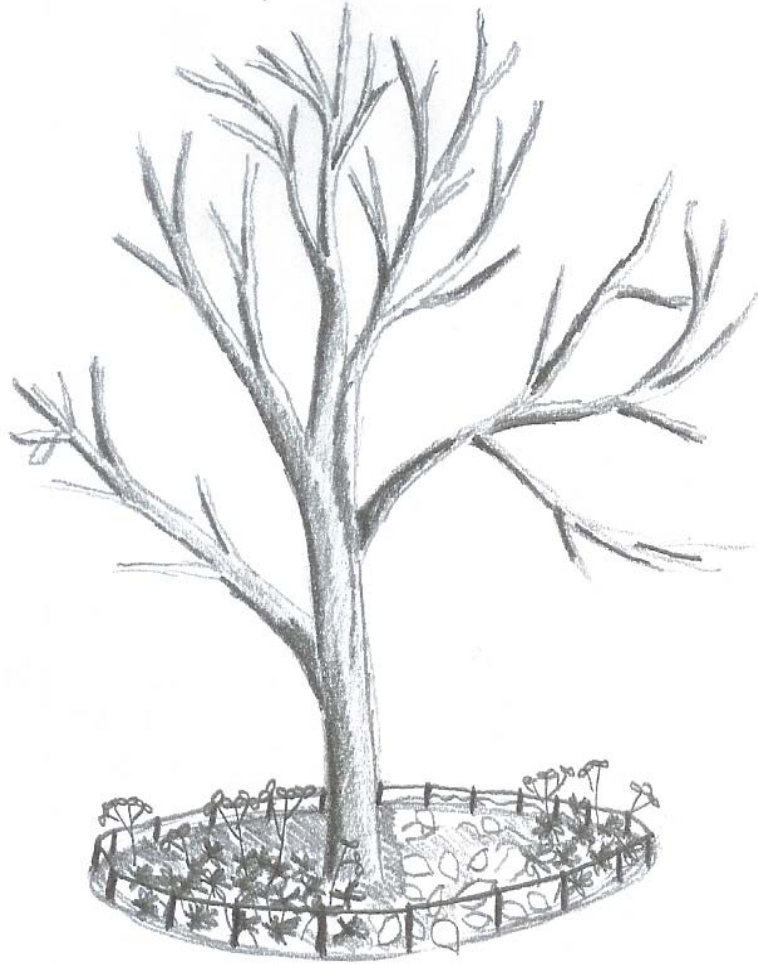
Förutom att ge skolans vårdträd en ordentlig fristad kan den nya planteringsytan användas i skolarbetet på olika sätt. Att följa årstidernas växlingar i rabatten kan lära barnen om växterna och de djur som finns i och runt ett träd. Närmast det låga staketet kan ytan användas för barnen att odla på, både blommor, lökar och sådant som går att äta.

Varje höst samlas löv i planteringen, vilket ger mikrolivet goda förutsättningar att trivas och vårda jorden.



Figur 26. Plan över Flygelskolans nya planteringsyta.

För att ge Flygelskolan ett stort, fint vådräd som mår bra har jag valt att bygga upp följande yta:



Figur 27.  
Flygelskolans nya  
vådräd, i en  
prunkande rabatt.  
Nedan syns från  
vänster näva,  
tvsippa och  
höstanemon.



## Almbacken, Södra Sandby

### Platsen

Att på Almbacken plantera ett nytt träd ensamt mitt på gårdsplanen är egentligen inte en bra idé, och det av främst två skäl; Antikvariskt sett borde här återplanteras fyra kastanjer i en kvadrat, vilket vore en dålig idé tekniskt sett (med tanke på närheten till huset). Eftersom gården aldrig mer kommer att vara en bondgård (då det är byggt hus på åkrarna) men loge, stall och verkstad finns kvar är det inte orimligt att tro att de kommer att fyllas med annan verksamhet så småningom. Oavsett om det är den som bor på gården eller någon annan som bedriver denna verksamhet, ser jag ett behov av att på något sätt distansera boningshuset från gårdsplanen. Vad kan vara lämpligare än att göra detta med hjälp av träd?!

Samtidigt med att gården på detta sätt anpassas till framtida användning knyter man an till en äldre tradition. Christina Ilminge skriver att det i Götaland var vanligt att dela av gårdsplanen med ett staket. Vid boningshuset gjordes mer trädgårdskaraktär (mangård), medan den andra delen var en tydlig arbetsyta (fågård) (Ilminge 2002).

### Träden

Vid samtal med Nils-Arne fick jag veta att han för några år sedan fick ett förslag av en välkänd landskapsarkitekt som gick ut på att ta ner kastanjen och istället plantera några klotlönnar, *Acer platanoides* 'Globosum', i en gles grupp. Detta ligger helt i linje med mina egna tankar; att bygga upp ett trädgårdsrum ute på gårdsplanen. Med hjälp av några träd och enkla perenner skapas en liten lund att exempelvis ta emot gäster i.



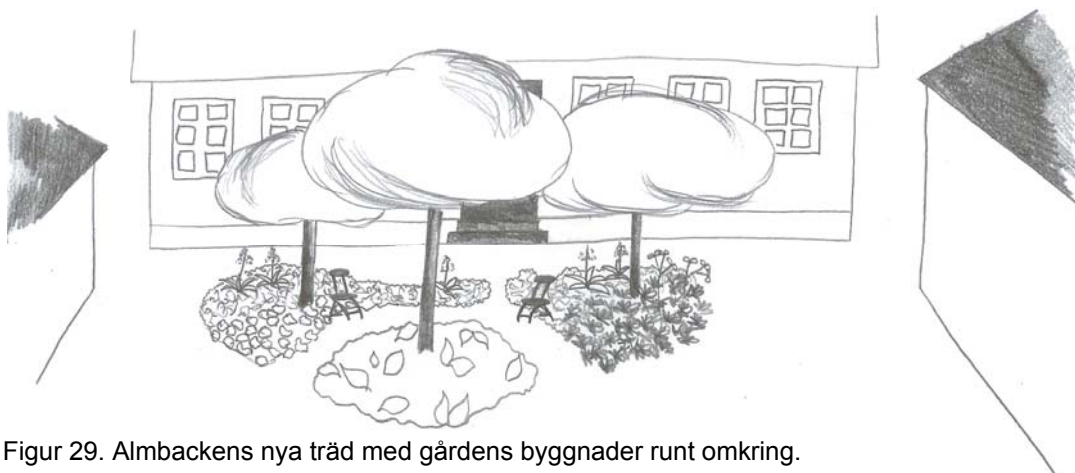
Figur 28. Klotlönnens höstlöv. Privat bild.

När flera träd används som en grupp möjlig att vistas under är det en god idé att använda sig av uppstammade, "färdiga" träd. På så sätt syns det mindre den dagen något träd måste bytas ut. Siktlinjerna under kronorna bryts inte av ett träd som står på tillväxt. Detta är inte alls lika viktigt i

en mer skoglik plantering där såväl buskar som träd bör ha olika höjder för dynamikens skull.

Den befintliga jorden måste bytas ut, eftersom den troligen är full av kross. En sandig jord med bra mullhalt används till planteringsytorna och till gångarna används sandjord som toppas med stenmjöl. För att hålla dessa ytor isär placeras en rotspärr längs kanten av alla planteringsytor.

Klotlönnar är toppympade på cirka två meters höjd. Till den här platsen väljer jag plantor med ett stamomfång på 12-14 centimeter. Varje träd ges ett trädstöd, och för bästa effekt av bevattning till en så här stor, men samtidigt privat, yta föreslår jag en droppslang som läggs ut på jorden. Härigenom kan man undvika vatten på bladen samtidigt som jorden hinner ta emot vattnet ordentligt. På grund av rotspärrens avråder jag ifrån att gräva ner bevattningen.



Figur 29. Almbäckens nya träd med gårdens byggnader runt omkring.

Till Almbacken föreslår jag en välkomnande trädgrupp. Härigenom vill jag uppnå samma effekt som gamla tiders stora vårdträd; en plats att samlas på och välkomna besökare vid. Med dagens ensidiga krosstäckta gårdsplan tror jag att det behövs en plantering för att man ska vilja stanna upp här. Dessutom ser jag en uppenbar risk i att träden annars används för att skugga bilar varma dagar.



Figur 30. Längst upp en planskiss över den nya planteringen på Almbacken. Nedanför den syns höstanemon, *Anemone hupehensis*; näva, *Geranium sp*; hosta, *Hostasp* och en så kallad bryggeristol.

## Det äldre boningshuset i Södra Sandby

### **Platsen**

Det befintliga vårdträdet minner om hur platsen en gång såg ut. Sådana saker ska man vara försiktig med att ta bort. Samtidigt vore det ingen bra idé att plantera en ny kastanj på platsen när det gamla trädet har gjort sitt. Fastigheten ser i dag ut på ett helt annat sätt än vad Nils Larsson kunde föreställa sig vid planterandet. Hans potatisåkrar har idag fyllts av moderna villatomter.

Att istället ta fasta på att platsens själ finns i de många fruktträden känns som ett bättre alternativ att bygga vidare på. Förutom de stora vårdträden som vakade över hela gården har det funnits en mindre känd tradition med personliga vårdträd. Detta är en sak som är värd att använda sig av, om än utan föreställningen att



Figur 31. Sydvästra delen av fastigheten. Här syns de två gamla 'Belle de Boskoop'.

människan dör om hennes vårdträd dör.

### **Träden**

Genom att ersätta träd som går ut med nya, valda utifrån någon eller en stor händelse i familjen, åstadkommer man två saker. De som får ett eget träd kommer att känna samhörighet med platsen och får möjlighet att knyta an och känna ansvar på ett fint sätt. Dessutom behålls på detta sätt karaktären (själen) i trädgården, vilken idag är anledningen till att många som går förbi saktar ner och beundrar platsen.

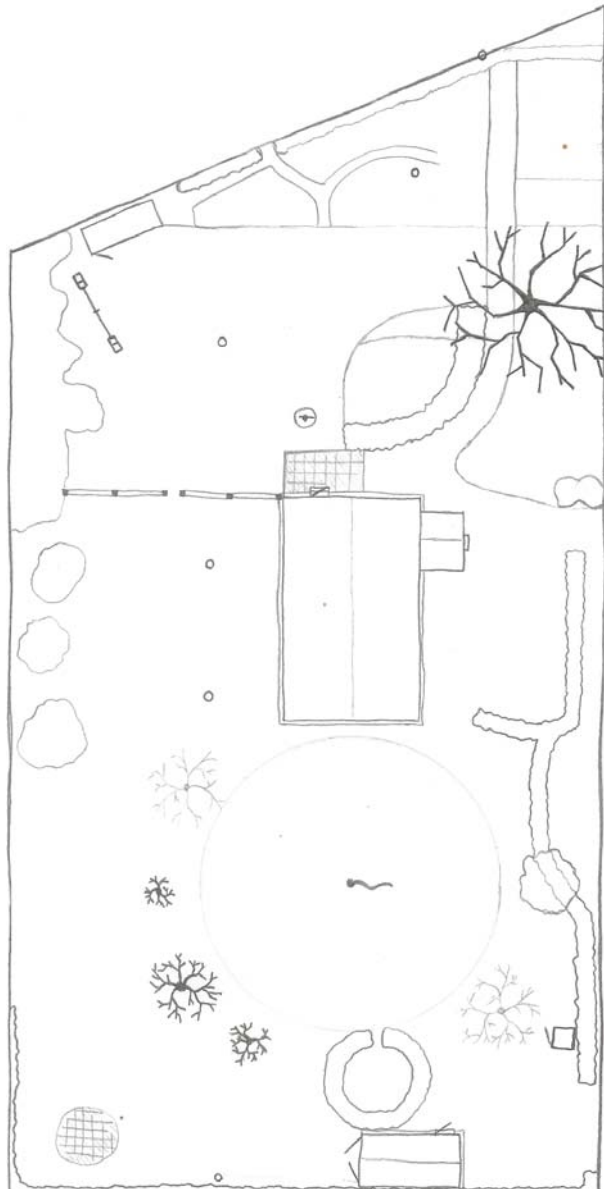


Figur 32. De tre äldre äppelträden norr om huset, varav det mellersta fallit av sin egen tyngd.

Den upphöjda rundeln där flaggstången står idag var tidigare en rabatt för rosor och sommarblommor. Under vårt samtal berättade Evy Larsson att hennes far var väldigt intresserad av trädgården och gärna såg mönster och anpassade sig efter dem. Utifrån detta menar jag att det primära i den här trädgården är att vara lyhörd och se det stora i det lilla.

Mitt förslag går därför ut på att förstärka de runda formerna i trädgården genom att plantera två äppelträd som tillsammans med päronträdet och plommonträden i trädgårdens södra del kommer att bilda en cirkel utanför den bomberade rundeln. Valet faller på de båda sorterna 'Filippa' och 'Alexander' eftersom mina barn härigenom kan få sina egna, personliga vårdträd.

Liksom alla träd som planteras i gräsmatta behöver dessa träd en väl tilltagen yta med öppen jord runt stammen. Den befintliga sandjorden används, men multhalten ökas markant med väl förmultnat material. Eftersom dessa träd ska följa barnen är det en fördel om de är riktigt små unglantor från början. Träden behöver vars ett stöd, och ordentliga gnagskydd, under etableringen. På den öppna jorden planteras vårlökar, smultron och ormöga och här - liksom på de andra fyra platserna - räfsas på hösten löv in i planteringsytan. Bevattningen görs manuellt med slang eller vattenkanna.



Figur 33. Hela fastigheten. Det befintliga vårdträdet och de yngre fruktträden är tecknade med grenverk och de planerade träden är svagt inritade. De små cirkelarna visar var det idag står gamla, illa medfarna fruktträd.

## Diskussion

### **Metod- och källkritik**

Något man måste ta ställning till i ett arbete är hur många fall som ska studeras och var de ska vara belägna. Jag har utgått från vårdträd i sydvästra Skåne eftersom jag bor och verkar här, men vet också att det av nödvändighet ser annorlunda ut vad det gäller arter längre norrut i landet. Det viktigaste har varit att påvisa hur platser kan hanteras för att få ut det mesta möjliga och samtidigt vårda dem.

Att finna bra och fyllig information om vårdträd då man skriver utifrån växtperspektiv är inte helt lätt. I huvudsak är det två sorters källor; de som behandlar trädet ur folkloristisk synvinkel och de som redogör för de trädjättar som finns inom ett geografiskt område.

Litteraturen om tro och användandet av vårdträd förr är väldigt intressant. Att på ett målande sätt få ta del av människors liv för så länge sedan på ett konkret sätt känns som ett privilegium för oss som lever nu och ser läskunnighet som en självklarhet.

Det finns långa uppräkningslistor på träd och deras omfång och beräknad ålder (främst Ewald). Detta kan i sig vara oerhört intressant, men det finns ingen avgränsning mellan vårdträd och alla andra stora, gamla träd. Dessutom är det så mycket annat en landskapsingenjör vill veta: Vad finns runt omkring? Vad är det för jordmån på platsen? Hur ser det ut vad gäller vind och sol? Varför sattes just det här trädet på den här platsen? Är det planterat, eller självsått? Är det snyggt och säkert, eller bara stort och gammalt? Den allra viktigaste frågan är hela tiden hur jag kan använda mig av det jag läser.

Ytterligare avgränsningar som kunde gjorts vore vad gäller de tankar som fått styra mina fem förslag. Att göra alla fem med antikvariska avvägningar eller med syfte att tänka estetiskt som på slutet av 1800-talet hade gjort dem mer jämförbara med varandra.

### **Slutsatser om vårdträd**

Att välja vårdträd till en plats är inte lätt. Det finns så mycket att väga in, både vad gäller det rent estetiska och för att det ska fungera tekniskt sett.

Varför ska vi plantera ett vårdträd? Vilka tankar har vi runt det?

Till en villa är det kanske inte så viktigt att sätta ett träd som kan bli flera hundra år, utan något som blir "klart" fort. Den krassa verkligheten är att man inte räknar med att nästa generation kommer att ta över och vårda trädet. Samtidigt kan det vara en stor idé att satsa på något större och mer långlivat till gårdar och offentliga miljöer.

Sedan vi under årens lopp helt glömt bort mycket av den vidskeplighet (modernt uttryck!) som förr fanns i människors relation till naturen är våra motiv annorlunda både när det gäller skälen till att plantera vårdträd och hur vi resonerar omkring



artvalet. Vi kan inte göra de val som våra förfäder gjorde eftersom vi inte förstår dem och dessutom förkastar mycket av det man förr trodde på.

Det vi kan göra är att titta på liknande platser vad gäller exempelvis ålder, byggnadsstil, platsen i landet och givetvis alla förutsättningar vad gäller vatten, jord, vind, temperatur och breddgrad liksom mikroklimatet på den aktuella platsen. Ändå har vi ett stort historiskt problem att ta ställning till; *vilken* tid ska vi titta på? Samma gård kan vara så pass gammal att den har haft flera olika vårdträd under tidens gång. Är det det äldsta kända trädet som är det "rätta", eller är det det sista som planterades med tanken att det skulle skydda gården?

De fem platserna jag har tittat på visar något väldigt intressant; det är inte automatiskt så att en äldre plats ska bevaras till varje pris. Idag har vi ett annat sätt att närma oss träd på än vad som var brukligt fram till mitten av 1800-talet. Den tro och vidskeplighet som fanns kopplad till dåtidens vårdträd är borta och kvar finns en vilja att plantera träd utifrån estetiska och i viss mån biologiska hänsyn.

Många gånger har användningen av platsen förändrats. Träd som planterades då häst och vagn var det som användes hamnar i kläm när tunga, motordrivna fordon av olika slag har ökat i antal. Även platsens betydelse kan ha förändrats, som i exemplen Almbacken och det äldre boningshuset.

Vad man alltid bör göra vid större omdaningar är att dokumentera utgångsläget och vad som ska komma istället, gärna också någonting om varför man gör om platsen. På så sätt finns det alltid en möjlighet för kommande ägare att återskapa något för dem gammalt och därigenom spännande.

Förutom de hänsyn som tas till den historiska bakgrunden är det viktigt att tänka på de framtida brukarna och deras behov. Skötsel, frukt och storlek är sådant som är greppbart och viktigt. Till exempelvis det äldre boningshuset är det viktiga kanske inte att det återplanteras tidstypiska fruktsorter, utan att de plantor som sätts har en starkväxande grundstam som kommer att ge träden den rätta knotiga, vida kronan som är så karaktärsfull och viktig för den här platsen.

Vad är trädets uppdrag? Ska det ge karaktär, vara historiskt korrekt eller ge skugga? Beroende på det uttryck man vill ha får man välja träd från helt olika grupper. Hur ser mikroklimatet ut? Väderstrecken och tillgången till solljus är viktigt liksom den huvudsakliga vindriktningen.

Vilka förutsättningar finns sedan tidigare? Här tittar man på jorden och vad som växt här innan. En del träd gör jorden "trött" och det måste tas med i beräkningen. Även den närmaste omgivningen spelar roll. Vad finns i anslutning till platsen och hur påverkar det? Förutom vind och sol bör saker som ventilation och diverse rör som kan finnas i marken tas med i beräkningarna.

Slutligen vill jag säga att träd i så ordnade miljöer som dessa fem har helt andra förutsättningar än växter i en mindre påpassad situation. De kommer att få helt andra resurser vad gäller skötsel och tillsyn. Därför är det möjligt att plantera ett vårdträd i en stenyta om det passar på platsen.

### **Vidare arbete**

Det finns många intressanta saker kvar att titta på då det gäller vårdträd. Vi har fortfarande en del kvar att lära från gångna tiders trädgårdsmästare och deras arbetssätt. Vad finns kvar idag av gamla tiders träd, och vilka av dem är/var vårdträd? Vet de som förvaltar gården om att det är ett vårdträd och vad det är tänkt att innebära?

Inte bara träden och deras platser idag är av intresse. Minst lika intressant är det att försöka ta reda på om människor idag uppfattar vårdträd på ett annat sätt än andra träd. Hur mycket av det yrkesverkamma inom den gröna sektorn tänker och tar med i planering och projektering uppfattas sedan av den breda allmänheten? Vad värderas högt av olika grupper?

Något jag aldrig riktigt funderat på och satt mig in i är hur människor som kommer från andra länder än Sverige ser på och vilka föreställningar de har om olika växter. Att det finns byträd i Europa är en sak som skiljer mot Sverige idag. Hur inverkar då våra vårdträd på någon från exempelvis Mellanöstern?

## Källförteckning

Bolin, Sture (troligen; avdelningsredaktör) (1955) *Svensk uppslagsbok*  
Förlagshuset Norden AB, Malmö

Carlsson, Åke (1999) *Sörmlandsträd – gamla träd i odlingslandskapet*  
Länsstyrelsen i Sörmlands län

Ejdestam, Julius (1992) *Svenskt folklivslexikon* Rabén & Sjögren

Ewald, Gustaf (1945) *Svenska vårdträd – En inventering av våra minnesrikaste trädjättar nu och fordom* Alingsås

Ewald, Gustaf (1945) *Svenska vårdträd* ISBN 91-970077-2-2

Gertz, Otto (1926-27) *Anteckningar om gamla träd* Särtryck ur Skånes Natur,  
Skånes Naturskyddsförenings Årsskrift

Gunnarsson, Allan (2001) *Byggnadskultur Vårdträden och vi* nr. 2 s. 16-19

Hansson, Marie & Björn (2005) *Allt om trädgård – planering, växter, skötsel* Natur  
och Kultur/ Fakta

[http://sv.wikipedia.org/wiki/Katedralskolan\\_i\\_Lund](http://sv.wikipedia.org/wiki/Katedralskolan_i_Lund); (2008-11-23)

<http://sv.wikipedia.org/wiki/V%C3%A5rdtr%C3%A4d>; (2008-10-04)

Jordbruksverket (1998) *Skötselhandbok för gårdens natur- och kulturvärden* s.  
184-185 ISBN 9188264-20-3

Ilminge, Christina (2002) *Bevara och sköta en gammal trädgård* Prisma,  
Stockholm

Larsson, Peter (2004) *Min vilda trädgård* Wahlström & Widstrand

Nilsson, Martin (1921) *Skånes Natur Byasken i Ballingslöv* s. 24-26

Persson, Bengt (1990) *Träden och tiden* Boverket & Allmänna Förlaget,  
Stockholm

Swenson, Bo (2004) *I vårdträdets skugga* Ultima Thule bokförlag; Degeberga

Tillhagen, C-H (1995) *Skogarna och träden; Kulturvård i gångna  
tider* Nationalencyklopedin (1996) Bokförlaget Bra Böcker, Höganäs

Trädmästarna (2002) *Trädvårdsguiden* Stockholm

### ***Muntliga källor***

Andersson, Leif försökstekniker på Alnarp, muntligt 081107

Andersson, Nils-Arne ägare till Almbacken, muntligt 081112

Karlsson, Ola säljare Waterboys AB, Alvesta muntligt 081217

Larsson, Evy uppvuxen i det äldre boningshuset, muntligt 080716

Ståhl, Örjan landskapsingenjör, föreläsning 080925