

MÖTESPLATSER I SMÅ TÄTORTER

FUNKTION OCH GESTALTNING

Karin Ingemansson

Mötesplatser i små tätorter -Funktion och gestaltning
Karin Ingemansson

Handledare: Helena Mellqvist
Examinator: Karin Hammarlund

Fakulteten för landskapsplanering, trädgårds- och jordbruksvetenskap
SLU Alnarp
Examensarbete inom landskapsarkitektprogrammet 15 hp
Huvudämne: landskapsarkitektur
2008:29

FÖRORD

Detta är ett kandidatexamensarbete inom landskapsarkitektutbildningen, SLU, Alnarp. Arbetet har utförts under våren 2008 inom ämnet landskapsarkitektur. Temat för uppsatsen är kontinuitet och hållbarhet.

Jag vill tacka min handledare Helena Mellqvist för att hon väglett mig genom den här kandidatuppsatsen på ett mycket engagerat sätt. Mats Lieberg för att du gav mig ett annat perspektiv på de små orterna. Göran Svantesson på Växjö kommun för att du med stort engagemang berättade om Växjö kommuns arbete. Sylve Wiik för att du ville berätta om Ljungby kommuns mindre orter och sist Göran Hallberg för att du med kort varsel hade tid för en intervju om Eslövs kommuns arbete med de små orterna.

Lomma April 2008

Karin Ingemansson

INNEHÅLLSFÖRTECKNING

SAMMANFATTNING	6	DET OFFENTLIGA LIVET PÅ DEN LILLA ORTEN17	Diskussion Växjö kommun30	
ABSTRACT	7	TORGETS FUNKTIONER17	LJUNGBY KOMMUN.....32	
INLEDNING	8	SOCIALT LIV.....17	Intervju Sylve Wiik33	
BAKGRUND.....9		Nödvändiga aktiviteter18	Analys av platsen.....34	
SYFTE9		Valfria aktiviteter18	Diskussion Ljungby kommun36	
MÅL.....9		Sociala aktiviteter.....18	ESLÖVS KOMMUN38	
METOD.....10		VEM ANVÄNDER OFFENTLIGA MÖTESPLATSER?19	Intervju Göran Hallberg39	
AVGRÄNSNINGAR.....10		Ett exempel på de offentliga mötesplatsernas betydelse för ungdomar –fallstudie i Bjuvs kom- mun.....19	Analys av platsen.....40	
SMÅ ORTER	12		Diskussion Eslövs kommun.....41	
INDELNING.....13		ANALYSMETOD	20	
DEFINITION – LITEN TÄTORT.....13		ANALYSKATEGORIER.....22	DISKUSSION	42
HISTORIA.....14		TRE FALLSTUDIER	24	METODDISKUSSION.....43
FRAMTID.....14		TILLVÄGAGÅNGSSÄTT25	RESULTATDISKUSSION43	
SMÅ ORTER, DET SOCIALA PERSPEKTIVET..15		VÄXJÖ KOMMUN.....26	KÄLLOR OCH LITTERATUR	45
MÖTESPLATSER	16	Intervju Göran Svantesson.....27		
OFFENTLIGHET – DEFINITION OCH INDELNING17		Analys av platsen.....28		

SAMMANFATTNING

Den här kandidatuppsatsen handlar om planering och gestaltning av offentliga platser i mindre tätorter i Sverige. Min uppfattning är att de små orterna ofta blir förbisedda och min föresats är att ta reda på om så är fallet.

Syftet med denna kandidatuppsats i landskapsarkitektur är att finna den/de centrala mötesplatserna i små tätorter och ta reda på vilken funktion dessa fyller. Uppsatsen ska belysa god gestaltning av centrala mötesplatser för invånare i små tätorter.

En liten tätort, vilket den här uppsatsen behandlar, har enligt definitionen 200-2000 invånare. Ortarna har ofta byggts upp runt industrier eller järnvägen och har sedan 1970-talet haft problem med att människor flyttar därifrån i den rådande urbaniseringen. Nu finns det samtidigt en motsatt trend, människor flyttar återigen ut från staden, men då till den rena landsbygden, få väljer de mindre orterna. I studien har framkommit att det som kan locka invånare till en liten ort är ett bra boende med närhet till bra service.

En litteraturstudie om vad som skapar en mötesplats och vilken funktion den fyller är den teoretiska bakgrunden till arbetet. En offentlig plats kännetecknas av öppenhet, frihet och hög tillgänglighet. Den centrala mötesplatsen är ofta ett torg. Torg kan ha olika funktioner; praktiska, som plattform för socialt liv och som en del i invånarnas mentala bild. Det offentliga livet kan delas upp i tre kategorier; nödvändiga, valfria och sociala aktiviteter.

Jag har använt mig av en kvalitativ intervju metod för att undersöka hur tre olika kommuner, Växjö, Ljungby och Eslöv, arbetar med sina mindre tätorter. I studien har framkommit att kommunerna i varierande grad arbetar planerings- och gestaltningsmässigt med de mindre orterna. Intervjuerna har koncentrerats kring hur kommunerna planerar utifrån invånarnas önskemål om offentliga platser, vilket sker genom samhällsföreningar, referensgrupper och informationsmöten.

För att diskutera hur mötesplatserna fungerar gestaltningsmässigt analyseras platserna efter Jan Gehls analysmetod och exempel från de olika platserna lyfts fram.

Uppsatsen avslutas med en allmän resultatdiskussion där min slutsats är att de traditionella centrumtorgen inte prioriteras av kommunerna men att de arbetar med de mindre orterna på ett ofta direkt sätt genom att försöka tillgodose de önskemål som inkommer ifrån invånarna.

Däremot saknas det forskningsstudier om de mindre orterna, det offentliga livet på den mindre orten behöver studeras närmre. En sådan studie skulle vara till hjälp för framtida planerings och gestaltningsarbete.

Nyckelord: mötesplats, små orter, tätort, gestaltning, planering, Växjö, Braås, Ljungby, Ryssby, Eslöv, Stehag.

ABSTRACT

This bachelor thesis in Landscape Architecture is about the planning and design of public spaces in small towns in Sweden. My opinion is that the small towns often are overlooked and my determination is to see if that is right.

The purpose with this thesis in Landscape Architecture, with focus on a durable society is to find the central public places in small towns and evaluate their function. This thesis has a focus on good design of central public spaces, designed for the inhabitants of the small towns.

A small town, which is the focus of this thesis, is defined to have 200-2000 inhabitants. The small towns, which often are built around industries or the railway, have since the nineteen seventies a problem with people leaving them for the cities in the urbanization. Currently there is also the opposite trend with people moving out from the cities, but to live on the country side, not in the small towns. My conclusion in this thesis is that high-quality living facilities as good housing and service are what could make people move to the small towns.

The theoretical background to this thesis is a literature study about what creates good public spaces. A public space is distinguished by openness, freedom and high accessibility. A central meeting point is often contained by a square. A square has different functions; practical, as a platform for social life and as a part of the inhabitants mental note. The public life can be divided into three categories of activities; necessary, optional and social.

I have used a qualitative method for my interviews with three different municipalities, Växjö, Ljungby and Eslöv to study how they work with their small towns. My study has shown that the efforts the municipalities put down on the small towns design and planning varies. My interviews have focused on how the municipalities communicate with the inhabitants, which they do through society groups, reference groups and information meetings. To see how the spatial design work on the places I have used Jan Gehls analyze method about city planning. I also show some examples from the different places I have visited.

This thesis conclusion is that the traditional, old public squares in the small towns are not a priority in the different municipalities but they work with the small towns, in an often direct way by trying to fulfil the inhabitants requests. But there is a lack of research results about the small towns and its public life in Sweden. More research results would be a benefit for future planning and design work in small towns.



INLEDNING

INLEDNING

BAKGRUND

Boverket ger i rapporten Hållbar utveckling av städer och tätorter i Sverige – förslag till strategi (2004) ett tydligt direktiv att Sverige måste arbeta mer med att utveckla och stärka landets städer och tätorter ”så att dessa får en kvalitetshöjning som gagnar näringslivets utveckling, invånarnas livskvalitet och miljön.” (sid. 20) Det här arbetet upplever jag sker mycket medvetet i många städer, men däremot tror jag att de små tätorterna ofta blir förbisedda i planerings och gestaltningsarbetet trots att en stor del av Sveriges befolkning bor i små tätorter.

Den här uppsatsen behandlar därför småortens förutsättningar, problematik och hur man kan göra dem till mer levande samhällen med en gestaltning av offentliga rum anpassad efter invånarnas behov, vilket jag tror kan bidra till att öka små tätorters attraktivitet. Det känns som ett spännande uppdrag att gestalta utanför städerna där det redan finns en lång tradition av gestaltning till skillnad mot den lilla tätorten. Idag ligger fokus antingen på de större städerna eller på den tätortsnära landsbygden medan de mindre tätorterna ofta blir förbisedda. Detta tycker jag även har gällt under utbildningen hittills, då fokus legat på städer, eller som motpol, glesbygdsproblematiken. Jag vill undersöka vilka behov invånarna har av offentligt liv på en liten tätort och hur det tar sig uttryck idag. Genom att jämföra några olika mindre tätorter och fånga de olika kommunernas syn vill jag med denna uppsats undersöka vad som sker gällande planering och gestaltning på den mindre tätorten.

Min ursprungliga tanke i programbeskrivningen var att jag skulle intervjua invånare för att fånga deras uppfattning om goda mötesplatser. Men efter att ha läst Kvaales (1997) bok om forskningsintervjuer där han skriver:

”Om man vill studera människors beteende och deras samspel med sin omgivning får man vanligen en mer välgrundad kunskap genom observationer i fält än genom att intervjua dem om deras beteende.” (Kvale, 1997, sid. 100)

så bestämde jag mig för att frånga programmet och istället intervjua ansvarig på respektive kommun. Då litteraturen i ämnet har varit begränsad har de olika kommunernas åsikter varit mycket värdefulla, jag tror inte att intervjuer med invånare hade givit samma resultat. Hade det däremot varit ett mer omfattande arbete skulle intervjuer med invånare vara ett bra komplement för att ge en mer fullständig bild av ämnet.

SYFTE

Med denna kandidatuppsats i landskapsarkitektur inom temat kontinuitet och hållbarhet vill jag finna den/de centrala mötesplatserna i små tätorter och ta reda på vilken funktion dessa fyller. Uppsatsen ska belysa god gestaltning av centrala mötesplatser för invånare i små tätorter.

MÅL

Målen med den här kandidatuppsatsen är att:

- Genom en litteraturstudie undersöka vad som skapar en god mötesplats och se vilken funktion den har på små orter.
- Intervjua ansvariga i tre kommuner om deras arbete med offentliga platser på mindre orter.
- Visa exempel på gestaltning från orterna och reflektera över hur denna skulle kunna utvecklas för att skapa bättre mötesplatser samt föra en diskussion om hur detta kan tillämpas på andra mindre orter.

METOD

Jag har utgått ifrån en litteraturstudie om behovet och gestaltningen av offentliga platser på små orter. Diskussionen om småortens problematik har fördjupats genom en intervju med en professor i sociologi. Utifrån det har jag intervjuat en ansvarig för planering och gestaltning i respektive kommun där de tre valda orterna ligger, två i Småland och en i Skåne. Syftet har varit att fånga deras uppfattning om planering och gestaltning av offentliga platser i de små tätorterna. Samt att som motpol till litteraturstudien få en bild av hur några olika kommuner arbetar med sina mindre tätorter.

Intervjumetoden har varit kvalitativ för att få tid till att både förbereda intervjuerna och, framförallt, jämföra och analysera de olika kommunernas svar. (Kvale, 1997) Intervjuerna har haft en låg grad av standardisering vilket innebär att jag har fokuserat på att få ett givande samtal med mina intervjupersoner i motsats till att ställa frågor på samma sätt och i samma ordning. (Trost, 1997)

Min intention har varit att finna den centrala mötesplatsen i varje tätort. Platserna uppfattas kanske inte idag som gestaltade, offentliga rum men skall ha potential till att bli det. Jag har besökt orterna och analyserat de olika platserna för att bilda mig en egen uppfattning om platsen. Vid analysen har jag utgått ifrån Jan Gehls analysmetod av stadsmiljöer, metoden beskrivs i kapitel 4, Analysmetod. Jag har sedan sammanställt materialet och visar olika exempel på, samt diskuterar, hur man skulle kunna utveckla platserna gestaltningsmässigt för att bättre svara mot invånarnas behov. Detta leder till en diskussion om hur det skulle kunna tillämpas på andra mindre orter.

AVGRÄNSNINGAR

Efter en mindre inledande litteraturstudie för att bli insatt i ämnet har jag inriktat mig på tre orter i olika kommuner och gjort en djupare studie på dessa orter. Jag har valt att inrikta mig på centrala, offentliga mötesplatser utomhus i tätorterna. Huvuddelen av uppsatsen koncentreras på tolkning av intervjuer med kommunansvariga och analys av mötesplatserna samt diskussion av resultatet med förankring i litteraturen.



SMÅ ORTER

SMÅ ORTER

INDELNING

Boverket delar upp de små tätorterna i två kategorier: de självständiga tätorterna på landet som återfinns i den agrara landsbygden och pendlarorter som är belägna på den urbaniserade landsbygden. Pendlarorterna ligger nära en större tätort eller stad där det finns ett bredare utbud av arbetstillfällen, service, shopping och nöjen. Många av de små skånska tätorterna tillhör den senare kategorin och på dessa orter finns en livsstil som kombinerar det urbana livet och det agrara livet samtidigt som det också uppstår en speciell livsstil på dessa orter. (Lieberg, 2000)

DEFINITION –LITEN TÄTORT

Jag har valt att titta på tre små tätorter som gränsar till att vara medelstora dvs. 800-3000 invånare (undantaget är exemplet Bjuv med drygt 6000 invånare), eftersom jag bedömer att det måste finnas ett visst invånarantal för att de offentliga mötesplatserna överhuvudtaget ska vara gestaltade och planerade av den aktuella kommunen.

En tätort ska ha minst 200 invånare och högst 200 meter mellan husen. En liten tätort skulle kunna delas in i 200-2000 invånare. (Lieberg, 2000) I de riktigt små orterna är min uppfattning att gestaltade offentliga rum ofta saknas och där möts man antagligen vid den lokala mataffären eller andra centrala platser. Att undersöka vilka dessa platser är och hur de kan utvecklas skulle vara ett intressant framtida projekt som jag överlämnar åt någon annan att utföra.



Typisk gata i en liten tätort

HISTORIA

För att bättre förstå den lilla tätortens förhållanden och förutsättningar idag är det viktigt att känna till hur de små tätorterna vuxit fram.

Tätorternas uppkomst går tillbaka till 1860-talet då nya kommunallagar infördes i Sverige, vilket innebar att de skilda administrationerna mellan stad och landsbygd avskaffades. Redan i början på artonhundratalet inleddes urbaniseringen vilken var som störst under 1850-talet och fram till första världskriget. I Sverige skedde ingen massflyttning till storstadsområden som i England utan industrin etablerades främst i "...små utspridda lokalsamhällen." (Hellspong & Löfgren, 1994, sid. 30) Som en del av detta uppkom en stor tätortsbebyggelse utanför städerna vilken växte upp runt industrier och järnvägsknutpunkter. Vissa av tätorterna växte sig stora och blev köpingar eller municipalsamhällen, andra förblev små orter. (Ahlberger, 2001)

Nästa stora förändring var 1946 när den första kommunreformen infördes, vilket innebar att man slog samman kommuner så att alla hade minst 2000 invånare. Men för att sociala funktioner som skola skulle fungera effektivt ansåg man att det behövdes minst 10 000 invånare i varje kommun. 1962 gjordes därför nästa kommunsammanslagning och Sverige fick 279 kommuner. Detta bottnade i en ny strategi där man ville frångå den gamla skillnaden mellan stad och landsbygd och istället förena dem. (Ahlberger, 2001)

På 1970-talet blev det en kris i industrierna, bruken lades ner och många människor stod utan arbete. De som avskedades flyttade ifrån orterna in till städer där det fanns en mer dynamisk arbetsmarknad. Sedan dess så har urbaniseringen fortsatt genom att invånare från tätorter och mindre städer flyttat till större städer eller mer livskraftiga regioner. (Wikipedia, 20080213)

Många av de mindre tätorternas invånarantal har alltså minskat eller legat konstant de senaste 30 åren, vilket gör att de har helt andra förutsättningar än en större stad har.

FRAMTID

För att kunna ge en bild av den lilla tätortens speciella förhållanden har jag intervjuat Mats Lieberg, professor i sociologi, som har arbetat mycket med småortens problematik och därmed är väl insatt i ämnet. Som sociolog, och nu även forskare inom landskapsarkitektur, ser han de små tätorterna ur invånarnas perspektiv.

Vid intervjun framkom att vi befinner oss i en tid av urbanisering där folk flyttar in till städerna. Samtidigt finns det även en väldigt tydlig trend åt andra hållet med människor som vill flytta ut från städerna. De som flyttar ut väljer ofta att flytta till den tätortsnära landsbygden där man söker andra värden än de man kan få i staden, så som närheten till naturen. Ofta handlar det också om en önskan om att leva på ett miljövänligare sätt.

Lieberg anser att det som skulle få dessa människor att välja det mindre samhället istället för den rena landsbygden är kvaliteter som service och ett bra boende. Servicen bör ha en hög standard, människor förväntar sig nästan samma standard som i staden. Samtidigt har det lilla samhällets service idag svårt att konkurrera med de externa köpcentrum som växer fram utanför städerna. Lieberg ser inte på de små samhällena som en plats folk flyttar till för att arbeta där. Antingen så pendlar man till orten för arbete eller ifrån för att arbeta i staden. Det ställs därför stora krav på samhället för att människor ska välja den lilla tätorten som boendemiljö i framtiden. Många kommuner har redan insett detta och lockar med närhet till hav, skog eller kanske en golfbana för att dra nya invånare.

Men är det tillräckligt för att skapa en hållbar livsmiljö även i en liten tätort? Lieberg tror att det samtidigt behövs någon form av sammanhållande kraft, vilket många hembygdsföreningar har fungerat som tidigare. Nu behöver det konceptet föras vidare, hembygdsföreningar är inte längre attraktiva för yngre människor. Lieberg anser att det istället behövs någon annan form av drivkraft, lokalt entreprenörskap är något som ligger i tiden. Det kan innebära att man startar verksamheter som i sin tur genererar nya möten mellan människor, det är Gnosjöandan i Småland ett exempel på.

SMÅ ORTER, DET SOCIALA PERSPEKTIVET

Man kan se på den lilla orten och invånarnas identitet på olika sätt. Olika synsätt beskrivs av Lieberg (2000): Det första är kopplat till den lilla ortens starka förankring i historien. De små orterna kan inte undgå att dras med i de stora förändringarna i samhället, samtidigt som de gamla livsmönstren och värderingarna lever kvar längre. Lieberg förklarar det med att småortsinvånarna, trots en alltmer direkt kontakt med omvärlden, utsätts för mindre influenser utifrån än vad en stadsbo gör. Man kan hävda att den lilla ortens invånare slits mellan gamla traditioner och modernitet. Nästa synsätt betonar fördelarna med det lilla samhället där alla känner alla och där få upplever ensamhet eller utanförskap. Ett tredje synsätt beskriver de små orternas brist på sociala mötesplatser och möjligheter till socialt liv. Men den lilla orten bedöms ofta från ett utifrånperspektiv av en stadsbo, ortens invånare har däremot ofta en annan bild av sitt samhälle som en plats där det finns möjligheter till olika typer av kultur, som kan beskrivas som urbana eller lokala.

Lieberg anser att människor väljer den lilla tätorten för att det är livsstilen där som lockar, man väljer inte att bosätta sig på en mindre ort för att man vill lära känna människor. Men däremot så vill man känna trygghet genom att veta vilka grannarna är. I storstaden söker man anonymitet, det är kärnan i offentligheten. I småorten är det tvärtom, där kan man inte vara anonym, det finns alltid någon som ser och individens förhållanden sprids ofta i samhället, vilket inte sker på samma sätt i storstaden.

Många unga kvinnor lämnar de mindre orterna för utbildning medan männen ofta stannar kvar. På en mindre ort finns fler möjligheter till socialt liv för män, som olika idrottsföreningar eller bilintresse. Den sortens möjligheter anser Lieberg saknas för kvinnorna som lockas av det större kulturella utbudet i en stad. Men många av kvinnorna kommer tillbaka efter att de har utbildat sig och bildar familj på orten. Det är det sociala nätverket, naturen och miljön som kvinnorna söker när de återvänder, vilket nog är specifikt för småorten. (Lieberg, 2008:314)



MÖTESPLATSER

MÖTESPLATSER

OFFENTLIGHET – DEFINITION OCH INDELNING

Det offentliga sociala livet och dess mötesplatser brukar benämnas offentlighet. En offentlig plats kännetecknas av öppenhet, frihet och hög tillgänglighet. Här ska alla vara välkomna och ingen ska kunna utestänga någon annan. Motsatsen till offentligheten är det privata som tillhör en person som kontrollerar vilka som har tillträde. Mellan dessa två ytterligheter finns även platser som man kan beteckna som halvoffentliga och halvprivata. I en studie om lokala förortstorg i Göteborg använder Olsson m.fl. (2004) sig av begreppet begränsad offentlighet om de funktioner som finns runt torgen, här måste man ha en anledning till att vara, som att köpa en kopp kaffe för att få använda caféets bord. Olsson m.fl. menar också att olika typer av begränsad offentligheten uppstår i en affär, på ett café eller i bibliotek, kyrkor och fritidsverksamheter. Men den begränsade offentligheten behöver enligt författarna inte vara något negativt, utan den utgör istället ett komplement till det helt öppna, offentliga torget. De menar att dessa platser upplevs som tryggare och att här finns bättre förutsättningar för att lära känna andra människor närmre än vad det finns på de helt offentliga torgen.

Ett annat viktigt begrepp är lokal offentlighet som beskrivs som en miljö som uppfyller alla krav på en offentlig miljö; den är tillgänglig, öppen och kravlös, samtidigt är den trygg, bekräftande och det finns utrymme för människor att ta kontakt om man vill det. I den miljön är inte besökarna obekanta för varandra, de flesta vistas ofta där och känner igen varandra (Olsson, 2004).

DET OFFENTLIGA LIVET PÅ DEN LILLA ORTEN

Lieberg tror inte att människor väljer att flytta till en liten tätort för att de vill leva ett offentligt liv. Hans något pessimistiska åsikt är att de centrumanläggningar som finns ofta används enbart av ungdomar som driver runt och dessutom gör att andra invånare inte vågar använda platserna. Ungdomar har dessutom ett större behov av att leva ett offentligt socialt liv. Däremot är det svårare att få de

vuxna invånarna att använda de offentliga miljöerna. (Lieberg, intervju, 2008)

Att många offentliga platser används för lite bekräftas av de intervjuade kommunerna, vilka upplever det som ett problem. Jag återkommer till det senare.

TORGETS FUNKTIONER

Den mest centrala mötesplatsen i många små tätorter utgörs av ett centrumtorg. Torgens funktion, utan särskild koppling till små orter, kan delas in i tre kategorier av funktioner: De praktiska funktionerna, invånare kommer till torget för att utnyttja de funktioner som finns runt det som att handla mat, gå till apoteket, tobaksaffären, pizzerian eller biblioteket. Dessa funktioner har minskat i omfattning de senaste decennierna, vi handlar alltmer på stormarknader och gamla funktioner som tidigare fanns lokaliserade runt torgen är idag helt borta. Den andra aspekten är det sociala livet som uppstår på ett torg och de möten som sker där mellan människor. Den tredje aspekten är hur människor upplever sitt torg och vilka känslor de har för det. (Olsson, 2004)

Det är den andra aspekten om det sociala livet som jag har valt att koncentrera mig på.

SOCIALT LIV

Jan Gehl, dansk arkitekt och professor i urban design, har skrivit flera böcker om stadsliv. Han har arbetat med att utveckla stadskärnorna i flera storstäder som Köpenhamn och Stockholm genom att utgå ifrån en fotgängares perspektiv. Gehl har studerat de aktiviteter som människor utför i den offentliga miljön och analyserar sedan stadsrummets kvaliteter och de förutsättningar som finns för ett bra stadsliv. Här presenterar jag hans indelning av det offentliga livet. I kapitel fyra kommer sedan en presentation av Gehls analysmetod som jag har använt vid mina platsanalyser.

Jan Gehl (2006) delar upp utomhusaktiviteter i tre kategorier; nödvändiga, valfria och sociala:

Nödvändiga aktiviteter

De nödvändiga aktiviteterna utför människor oavsett hur utemiljön ser ut, som att ta sig till skolan eller arbetet, handla eller utföra andra nödvändiga ärenden.

Valfria aktiviteter

Den andra kategorin är valfria, rekreativa aktiviteter som att gå en promenad eller sitta i solen, dessa aktiviteter sker endast när utemiljön inbjuder till detta.

Sociala aktiviteter

Den sista kategorin är sociala aktiviteter som Gehl delar upp i aktiva och passiva. De aktiva är saker som att hälsa och stanna och prata med folk eller när barn leker med varandra.

De passiva aktiviteterna innefattar att delta i det sociala livet genom att se och höra andra människor, vilket är de aktiviteter som människor gör mest. (Gehl, 2006) Utvecklingen har gått mot att vi deltar i offentligheten på detta sätt, vi gillar mer och mer att titta på andra människor och att själva bli sedda (Olsson, 2004).

De sociala aktiviteterna är ett resultat av de två första kategorierna och uppstår när människor vistas på samma plats, som när man är på väg till affären och stannar till och pratar med en bekant eller när flera människor sitter på samma torg. Gehl (2006) skriver att på stadsgator och torg är de flesta sociala aktiviteter passiva, vi ser och hör många människor men de allra flesta är helt okända för oss. Olsson (2004) menar att i det lokala sammanhanget, som på ett förtortstorg, vilket ett torg i ett mindre samhälle kan tillhöra, även skapas möjligheter till att hälsa och småprata med människor som man känner eller känner igen.



Exempel på nödvändig aktivitet



Exempel på sociala aktiviteter.

Foto: Isabelle Lundblad

Man kan dela in den sociala kontakten i en skala som går från nära vänskap, bekanta, människor man hälsar på till helt passiva kontakter. De två första kategorierna utgör en bra grund för människor att fördjupa kontakten med varandra, föräldrar som träffas vid en lekplats, hundägare eller pendlare, alla har de något som förenar dem och skapar en möjlighet att fördjupa kontakten. Men för att det ska ske så måste det även finnas bra förutsättningar i utemiljön. (Gehl, 2006)

VEM ANVÄNDER OFFENTLIGA MÖTESPLATSER?

Även om ambitionen med de offentliga mötesplatserna är att vara till för alla invånare så kommer inte alla använda dem. I vilken utsträckning invånare använder dem varierar också. Människor har olika behov och intresse av att delta i det offentliga livet bl.a. beroende på hur mycket social stimulans man får på sitt arbete eller om man inte arbetar alls. Hur mycket ledig tid man har och vad man väljer att fylla den med spelar också in. Ungdomar är en grupp som använder de offentliga mötesplatserna mycket, framförallt på kvällstid domineras platserna av ungdomar. (Olsson, 2004)

Ett exempel på de offentliga mötesplatsernas betydelse för ungdomar – fallstudie i Bjuvs kommun

Mats Lieberg (2000) delar i sin studie av ungdomars liv i småorter in ungdomar i tre kategorier: kamratorienterade, familje- och hemorienterade samt idrotts- och föreningslivsorienterade. Det visar sig att det i huvudsak är de kamratorienterade ungdomarna som använder de offentliga platserna på orten. Här träffas killar och tjejer i grupper, själva aktiviteterna är inte prioriterade utan det är den sociala gemenskapen utan vuxnas närvaro som man vill åt. Även de idrotts- och föreningslivsorienterade ungdomarna träffas på offentliga och halvoffentliga platser, men då rör det sig om idrottsanläggningar och föreningslokaler, platser som jag valt att inte studera närmre.

I studien, som inriktat sig på Bjuv i nordvästra Skåne, finns det ett gäng ungdomar som håller till vid kiosken. Där har de hittat en plats där de känner sig väl-

komna och många ungdomar samlas vid den i brist på andra platser. Det är endast en lite grupp av de ungdomar som Lieberg beskriver som kamratorienterade som håller till vid kiosken. Han menar att det rör sig om de ungdomar som kan uppfattas som lite ”vilsna”, de som antagligen inte kommer att lämna hemorten för utbildning och arbete i en större stad.

Det är kioskägaren som har ställt upp för de av kommunens ungdomar som tidigare hängde på det centrala torget och ägnade sig åt skadegörelse. Ungdomarna upplever att han är en av få som bryr sig om dem, kommunen gör det i alla fall inte. Kiosken utgör en central plats i Bjuv som ungdomarna har gjort till sitt eget vardagsrum. Alla är välkomna hit oavsett grupptillhörighet. Här finns olika platser där ungdomarna kan vistas, inne i kiosken, ute på parkeringsplatsen eller i parken bakom kiosken om de vill dra sig undan. Efter att alltför många ungdomar samlats här och det uppstått problem med våld och fylleri så gav kioskägaren upp och sålde kiosken. Han upplevde att samhället i form av föräldrar och polis anklagade honom för att vara orsak till problemen som uppstått, samtidigt gick även rykten om att han sålt sprit till ungdomarna.

När ungdomarna i studien (Lieberg, 2000) får betygssätta utbudet av service i Bjuv får affärer och kiosker samt buss och tågförbindelser högst betyg. Sämst betyg får restauranger och caféer samt nöjen, men även mötesplatser för ungdomar får dåligt betyg.

De offentliga mötesplatserna borde vara en bra utgångspunkt för olika ålderskategorier att mötas på och en plats där ungdomar kan etablera kravlösa kontakter med vuxna utanför familjen. De offentliga platserna används ofta av vuxna respektive ungdomar under olika timmar på dygnet och utgör därmed inte idag de naturliga, kravlösa mötesplatser de skulle kunna bli. Studien visar även att det finns en önskan om fler platser där vuxna och ungdomar kan träffas, en tredjedel av de tillfrågade ungdomarna vill ha fler mötesplatser för vuxna och ungdomar. (Lieberg, 2000)



ANALYSMETOD

ANALYSMETOD

För att kunna jämföra platserna i de olika kommunerna och dess kvaliteter har jag valt att analysera dem utifrån Jan Gehls analysmetod. Valet föll på Gehls analysmetod eftersom den ser mycket till fotgängarens perspektiv och hur invånarna använder sig av det offentliga rummet dvs. vilka aktiviteter som sker där. Jag har även använt mig av annan litteratur som behandlar hur den fysiska miljön påverkar människors användning av en plats för att få ett bredare perspektiv och få med fler relevanta delar än de som Gehl behandlar.

Jan Gehls analysmetod är utvecklad för att bedöma stadsmiljöer men eftersom min studie inte har visat att det skulle vara någon väsentlig skillnad på det offentliga livet på den lilla orten jämfört med i en stad blir metoden relevant.

Jan Gehl tar upp många fler aspekter i sina stadsanalyser än vad jag gör här. Eftersom uppsatsen är koncentrerad till specifika platser har jag endast valt att ta med de kategorier som berör det och därmed uteslutit faktorer som rörelse till och från platsen.

ANALYSKATEGORIER

När jag har undersökt mötesplatserna och hur de fungerar gestaltningsmässigt har jag utgått ifrån följande kategorier:

Rumslighet och skala

Vilken skala en plats upplevs ha och hur rummet upplevs är mycket viktigt då det skapar platsens karaktär. Ett torgrum bör vara omslutet av byggnader på flera sidor, gärna tre eller fyra. Även två sidor kan fungera om rummet vänder sig mot en rörelse som en väg eller en gångpassage. Skalan på en plats utgörs av avståndet mellan de olika byggnaderna, långa avstånd mellan rummets väggar ger ofta ett öppet och ödsligt torg. Skulle torget vara fyllt med aktiviteter så blir upplevelsen en helt annan. Skala handlar alltså om upplevda mått, samma mått i en stad eller i ett litet samhälle där färre människor vistas ger helt skilda intryck. Samma sak gäller på vintern då många platser upplevs som särskilt tomma och ödsliga då både färre människor vistas där och växternas grönska saknas som rumsbildande element. (Olsson, 2004)

Skötsel

För många invånare är det viktigt att skötseln på en plats är god. Särskilt äldre som har vuxit upp i en kultur där ordning och reda var så mycket viktigare än nu lägger stor vikt vid skötseln. Människor som bott länge på en plats identifierar sig med platsen och ser det skräpigt ut blir det negativt för dem på ett mer personligt plan än om ett innerstadstorg är skräpigt. (Olsson, 2004)

Tillgänglighet

Fotgängarna ska ha företräde framför biltrafiken. Det ska finnas trottoarer eller liknande som man tryggt kan gå på utan att bli tvingad att gå ut i körbanan. Lutningar, branta trappor, avsaknad av avfasningar vid övergångsställen samt beläggningar av t.ex. kullersten på trottoarer gör att tillgängligheten försämras. (Gehl Architects ApS, 2004b)



Gata där man arbetat med att trafiken ska ske på fotgängarnas villkor.

Trafik

Att kunna köra bil till en plats är praktiskt för många och det skapar samtidigt aktivitet och rörelse. Det är bra om det finns delar av platsen som är skyddade från biltrafiken, vilket gör att det finns bättre förutsättningar för möten och socialt liv där. Utmaningen ligger i att få biltrafiken att bli en tillgång för platsen utan att vara störande. (Olsson, 2004)

Parkering

Det är viktigt att det finns bra parkeringsmöjligheter för tillgängligheten till service, men parkeringsplatserna får inte utgöra ett dominerande inslag på en plats och hindra förbindelserna på platsen. (Gehl Architects ApS, 2004b)

Beläggning

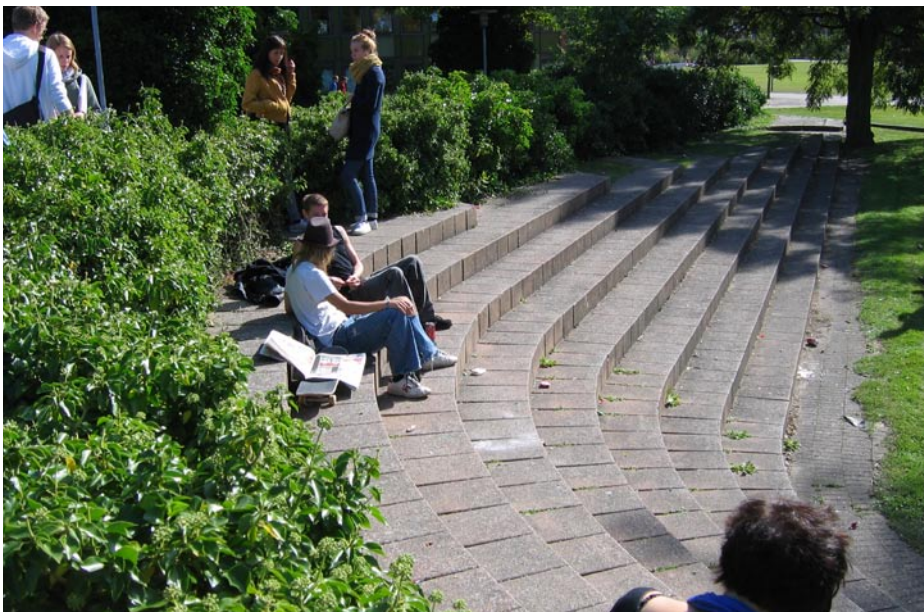
Finns det kullersten på viktiga gångstråk så begränsar det tillgängligheten för rörelsehindrade, rullstolsbundna, barnvagnar etc. Samtidigt så kan en genomtänkt beläggning förstärka det visuella intrycket på en plats. (Gehl Architects ApS, 2004b)

Aktiviteter

Hur människor använder platsen, finns det möjlighet för olika typer av användning?

Vistelsemöjligheter

Om det finns platser där människor gillar att sitta som på en uteservering så drar det i sin tur till sig fler människor.



Goda vistelsemöjligheter gör en plats mer attraktiv och lockar fler människor.

Sittplatser

Det är viktigt att det finns sittplatser där äldre, men även andra, kan vila sig på under en promenad om man vill få fler fotgängare i samhället (Gehl Architects ApS, 2004b). De sittplatser som används mest är de som erbjuder intressant utsikt, klimatskydd och god sittkomfort. Människor väljer att sitta så att de får en god utblick över omgivningen och de aktiviteter som sker. Att ha skydd i ryggen är viktigt. Sekundära sittplatser kan vara trappor, murar eller fontäner. Men ofta har dessa dålig sittkomfort och används därför inte så mycket. (Gehl Architects ApS, 2005)

Fasader

Fasader som är omväxlande med många detaljer och har en god kontakt mellan ute och inne i form av fönster bidrar till den visuella kvaliteten på en plats (Gehl Architects ApS, 2004b).

Belysning

Kvällstid upplevs ofta städer som relativt öde och de mindre orterna där färre människor bor kan kännas än mer ödsliga. Om det bor många människor runt de centrala delarna av orten skapar husen med upplysta fönster liv på gatorna och bidrar till trygghetskänslan. Är centrum och bostäderna mer utspridda får det motsatt effekt och samhället upplevs som mindre trevligt och kanske till och med otryggt att vistas ute i under kvällstid. (Gehl Architects ApS, 2004b) Är belysningen anpassad i första hand till det omgivande vägrummet och har kommunen arbetat med att förstärka rumsligheten och karaktären på platsen genom belysningen?

Möblering

Möbleringen kan, om den passar till platsen, hjälpa till att förstärka platsens karaktär. Är möbleringen rörig och oenhetlig med många störande objekt så påverkar det den visuella upplevelsen av platsen negativt. (Gehl Architects ApS, 2004b)



TRE FALLSTUDIER

TRE FALLSTUDIER

-Hur arbetar tre utvalda kommuner med sina små tätorter?

TILLVÄGAGÅNGSSÄTT

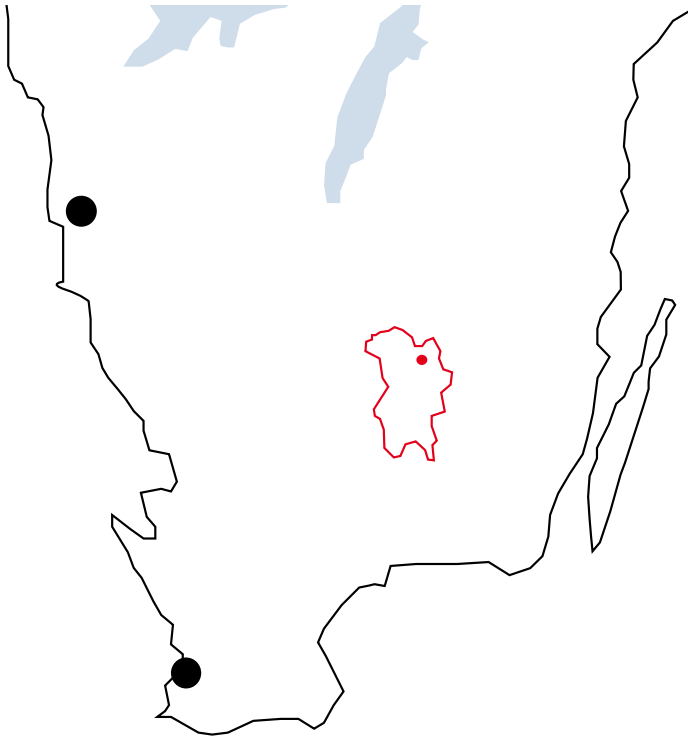
Första kontakten med de utvalda kommunerna togs genom att maila dem ett frågeformulär om hur de arbetar med sina mindre orter. Tyvärr svarade bara två av fem, men de var positiva till att jag kontaktade dem för att boka in en intervju med den ansvarige för de offentliga platsernas planering och gestaltning. Efter intervjun, som har skett på intervjupersonens kontor, har jag besökt orten vi har diskuterat för att analysera mötesplatsen efter kategorierna i föregående kapitel. Jag har även passat på att studera hur platsen används. Eftersom det enbart har skett vid ett tillfälle när jag besökte platsen blir det en mycket begränsad studie av användningen.

Först kontaktade jag Växjö kommuns landskapsarkitekt Göran Svantesson, vilken är den som har arbetat mest med centrumförnyelse i de mindre orterna inom kommunen. Jag träffade honom i kommunhuset för en intervju, inställd på att prata om Rottne, en ort jag valt ut endast efter lämpligt invånarantal. Men Växjö kommun har hela sex mindre tätorter och vårt samtal inriktades istället på Braås där kommunen har hunnit längst i centrumförnyelsearbetet. Jag fick mycket material om arbetet och det är tydligt att Växjö kommun är väl medvetna om de mindre orternas betydelse.

Nästa intervju var med Sylve Wiik, parkmästare i Ljungby kommun och den som är ansvarig för parkverksamhet och planering i de mindre orterna. Valet föll på Ryssby eftersom orten omnämns i Boverkets Hållbar utveckling av städer och tätorter i Sverige (2004) som ett exempel på hur man kan arbeta med en ny typ av förenklad översiktsplanering med utgångspunkt hos invånarna. Detta var ett spår som jag av tidsmässiga skäl och utifrån programformuleringen valde att inte följa upp även om jag i förbigående frågade om Ryssbyprojektet i intervjun. Vi diskuterade även kort kommunens arbete i de andra tätorterna i Ljungby kommun.

Den sista intervjun skedde i slutet av uppsatsens tillkomst vilket kan ha påverkat resultatet. Jag ringde direkt upp Göran Hallberg på Eslövs kommun utan att först ha mailat honom. Hade jag haft mer tid hade jag mailat Eslövs kommun först så kunde de ha hänvisat mig till den lämpligaste personen, nu visade det sig först när jag besökte kommunen att Hallberg är gatuingenjör. Men han arbetar med projektering och kunde svara på en del av mina frågor. Eslöv var speciellt på det sättet att jag inte valt ut någon ort på förhand. Stehag blev min utvalda ort i Eslövs kommun eftersom det är ett samhälle uppbyggt runt en, till skillnad från de två andra orterna, befintlig järnväg.

VÄXJÖ KOMMUN



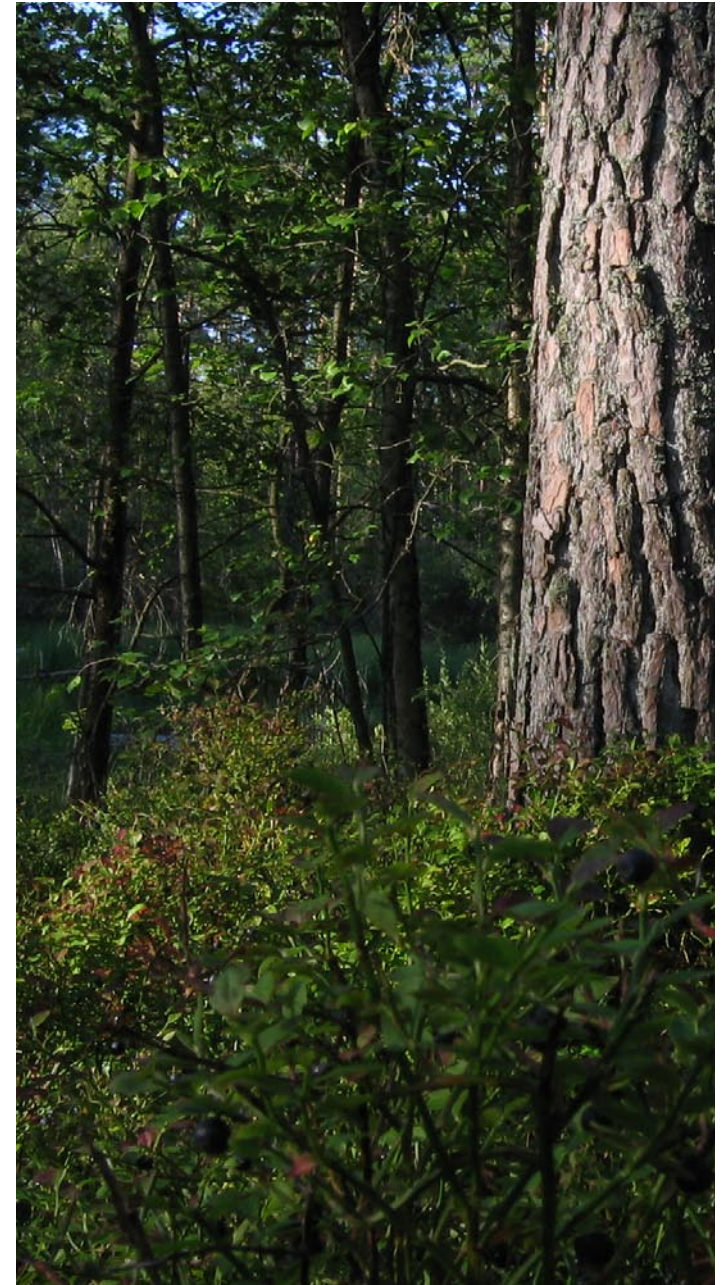
Växjö kommun. Braås utmärkt med en röd prick.

Mitt i Småland

77 000 invånare i kommunen.

55 000 bor i Växjö.

Sex tätorter två – fyra mil utanför
Växjö med 700-2 200 invånare.



Blåbärsskogen mitt i Småland.

Intervju Göran Svantesson

Växjö kommun har ett centrumförnyelsearbete i de sex största orterna utanför Växjö vilket man motiverar med att:

”Det är viktigt att orterna har en attraktiv miljö för invånare, företag och turister. De behöver ha en utformning och karaktär som bidrar till att marknadsföra orten.” Syftet är att ”... höja attraktiviteten och utveckla tätorternas centrum.” (Växjö kommun, 2004, sid. 1)

Arbetet har inletts genom att kontakta ortens samhällsföreningar och näringsliv för att diskutera ortens kvaliteter. Allmänheten informeras sedan på möten där man samlar olika typer av kommunala frågor. Med utgångspunkt i det har man gjort en idéskiss på centrums kvaliteter och möjligheter, vilket resulterar i en åtgärdslista och de projekt som det finns pengar till i budgeten genomförs. Efter två år har man sedan en uppföljning med samma aktörer och det diskuteras om vilka ytterligare åtgärder som behövs. (Växjö kommun, 2004)

Under min intervju med Göran Svantesson, landskapsarkitekt på Växjö kommun, inriktade vi oss på samhället Braås eftersom det är en av de orter där kommunen har kommit längst med centrumförnyelsearbetet.

Braås har 1 567 (SCB, 2005) invånare och ligger fyra mil norr om Växjö. Orten har en stor arbetsgivare, Volvo Construction Equipment, som med sina 800 anställda (Växjö kommun, 20070523) är den största privata arbetsgivaren i hela kommunen. De flesta pendlar till Volvo, men kommunen arbetar även med planarbete för nybyggnation av bostäder om det skulle uppstå ett intresse för det. Kommunen arbetar också med att bättre knyta ihop Braås centrum med Volvo, både genom att underlätta för besökare till Volvo att hitta in till samhället och genom att förbättra kommunikationerna.

Inför arbetet med centrumförnyelsen hölls några informationsmöten angående eventuell byggnation på centrumtorget med invånarna, samhällsföreningen och fastighetsägare. Knappt 50 personer deltog, de flesta invånare som var där var äldre, det är de som är intresserade och har tid att engagera sig i samhällsfrågor berättar Svantesson (Intervju, 2008).

Svantesson (Intervju, 2008) upplever att det är ett problem att torget används för lite idag, samtidigt kan han inte heller svara på vilka användarna är. När jag ställer frågan om hur man kan få fler samhällsgrupper att komma till torget får jag inget tydligt svar mer än att det är viktigt att arbeta mer med tillgängligheten på och omkring platsen. Användningen beror också på vad det finns för service och funktioner runt torget, idag rör sig människor främst till Ica och banken. Braåsgården med samlings-salar och idrottslokaler och en pizzeria finns också runt torget.

På informationsmötena har det framkommit att samhället vill ha fler parkeringsplatser och en bilfri yta utanför entrén till mataffären, de önskemålen har kommunen tagit vara på. I torg och planprogrammet för Braås (Svantesson, 2006), se illustration sid. 31, vill man göra ytan utanför Ica till en plats där man kan stanna till. Platsen ska bli ett ”vardagstorg” i kontakt med parken där man ska kunna slå sig ner på en trappa och njuta av utsikten. Det ska även finnas utrymme för torghandel på en del av parkeringsytan vissa dagar i veckan och möjlighet att skapa ett större ”festtorg” vid olika evenemang. Samtidigt vill kommunen göra om genomfartsvägen till gårdsgata i höjd med torget, idag uppfattas vägen som en bred landsväg trots försök med hastighetsbegränsningar. Detta är åtgärder som kan öka platsens attraktivitet, men ännu har inte torguprustningen inletts.

Tidigare fanns ett förslag om att man skulle bygga nya bostäder i torgets södra del. Förslaget var långt gånget men efter ett politiskt maktskifte beslutades det att inga bostäder ska byggas på torget. Göran Svantesson (Intervju, 2008) ser en poäng i att inte bebygga torget eftersom det då sparas öppet till framtiden när Braås har vuxit sig större och kanske återigen behöver den stora torgytan.



Centrum i Braås består av en stor, öppen park som upplevs som storskalig och med bristande rumslighet.



Vägrummet är mycket storskaligt, bara hastighetsbegränsning hjälper inte för att sänka farten.

Analys av platsen

Rumslighet och skala

Platsen är mycket storskalig för en så liten ort som Braås. Det finns hus i alla riktningar men ändå känns det som att platsen saknar tydliga rumsbildande väggar. I parkdelen finns det en del träd men det upplevs ändå som öppet, vilket till viss del självklart beror på årstiden.

Skötsel

Skötseln är godkänd, men hela platsen är i behov av en upprustning som inte är kopplat till skötseln.

Tillgänglighet

Hela Braås samhälle har en kraftig nivåskillnad ner mot sjön vilket gör att tillgängligheten bli en viktig faktor att arbeta med. Här finns vissa brantare lutningar, som vid entrén till Ica. Det saknas även avfasningar vid busshållsplatsen, vilket försämrar tillgängligheten.

Trafik

Trafiken är ett problem på platsen, vägen intill är en bred landsväg trots att den skär igenom samhället. Försök till att sänka hastigheten till 30km/h med enbart skyltning verkar inte ha alltför stor effekt.

Parkering

Det finns mycket parkeringsplatser som, när jag var där, var välanvända. Parkeringsplatserna omger parkytan och nästan skär in i den från två håll vilket är en mindre bra lösning.

Beläggning

Asfalten på parkeringsytorna är sliten. Däremot ger grusgångarna i parken en fin lantlig känsla.

Aktiviteter

Många aktiviteter sker under mitt besök vid lunchtid, mest folk är det runt Ica, men även banken i andra delen av torget är välbesökt. Det är även en del folk som passerar igenom parken utan att de besöker någon av funktionerna som omger torget.

Vistelsemöjligheter

Är i nuläget dåliga. Det finns en pizzeria i norra delen av platsen men eftersom den är belägen högre, ovanför själva platsen har den dålig kontakt med parkytan. Om man ordnar sittplatser i parken skulle det vara en stor fördel för platsen, då skulle man kunna sitta vindskyddat och med vacker utsikt över sjön Rottnen.

Sittplatser

I nuläget finns inga sittplatser på platsen, vilket självklart gör det svårt att stanna till även om man vill.

Fasader

Vissa av byggnaderna har butikslokaler i bottenvåningen med fönster ut mot platsen, men tyvärr står några av lokalerna tomma.

Belysning

Belysningen är helt anpassad efter bilisterna med stora belysningsstolpar, i parkdelen finns bara en enda belysningsstolpe, även den allför stor för platsen.

Möblering

Platsen saknar till stor del möblering, det finns inga bänkar eller andra konstruktioner i parken.



Parkeytan saknar sittplatser vilket kan bero på årstiden.

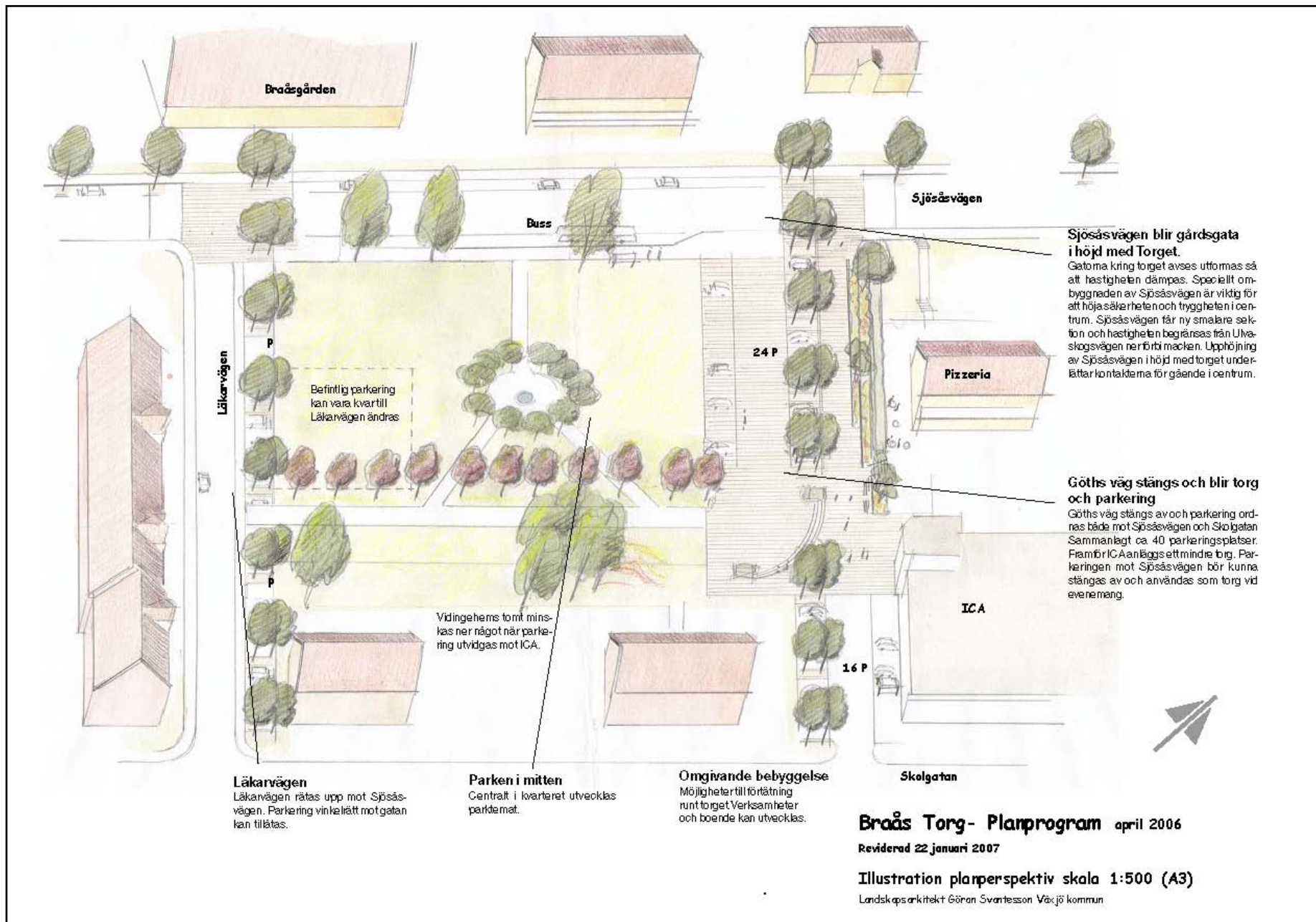


Tomma butikslokaler i Braås.

Diskussion Växjö kommun

Jag tror att en byggnation i torgets södra del skulle vara till fördel för platsen, då skulle den stora skalan brytas ner. Samtidigt skulle en förtätning leda till fler människor runt torget och därmed säkert fler användare. Fler boende runt torget kan även öka tryggheten kvällstid.

Mitt förslag är, oavsett om man bebygger södra delen eller inte, att man koncentrerar torget och parken till en mindre yta genom att göra en mindre parkdel i anslutning till den planerade torgytan utanför Ica. Då finns det möjlighet att öka kvaliteten på utemiljön väsentligt. Dessutom ligger i nära anslutning till torget sjön Örken där kommunen har anlagt gångstråk, pergolor, bryggor och grillplatser utmed vattnet. Det gör att det redan finns en bra mötesplats utmed sjöstranden, där det finns utrymme för mer platskrävande aktiviteter, rekreation osv. Den funktion som centrumparken har idag är otydlig då det varken finns sittplatser eller annat. I en så liten ort som Braås som är omgiven av grönska får en park som mest består av gräs och inhemska arter svårt att fylla en funktion och konkurrera med de sjönära naturområdena. Om kommunen istället väljer att ha en mindre parkyta kan man ha råd att satsa på mer exotiska arter, perennrabatter eller sommarblomsarrangemang. Jag tror att något som invånarna inte kan hitta på andra platser i samhället kan få dem att bli mer medvetna om sitt centrumtorg och att det då kan fungera bättre som en central mötesplats.



Sjösåsvägen blir gårdsgata i höjd med Torget.

Gatorna kring torget avses utformas så att hastigheten dämpas. Speciellt ombyggnaden av Sjösåsvägen är viktig för att höja säkerheten och tryggheten i centrum. Sjösåsvägen får ny smalare sektion och hastigheten begränsas från Ulvskogsvägen ner förbi macken. Upphöjning av Sjösåsvägen i höjd med torget underlättar kontakterna för gående i centrum.

Göths väg stängs och blir torg och parkering

Göths väg stängs av och parkering ordnas både mot Sjösåsvägen och Skolgatan. Sammanlagt ca 40 parkeringsplatser. Framför ICA anläggs ett mindre torg. Parkeringen mot Sjösåsvägen bör kunna stängas av och användas som torg vid evenemang.

Läkarvägen

Befintlig parkering kan vara kvar till Läkarvägen ändras

Vidingeheims tomt minskas ner något när parkering utvidgas mot ICA.

Läkarvägen
Läkarvägen rätas upp mot Sjösåsvägen. Parkering vinkelrätt mot gatan kan tillåtas.

Parken i mitten
Centralt i kvarteret utvecklas parkemat.

Omgivande bebyggelse
Möjligheter till förtätning runt torget. Verksamheter och boende kan utvecklas.

Skolgatan

Braås Torg - Planprogram april 2006

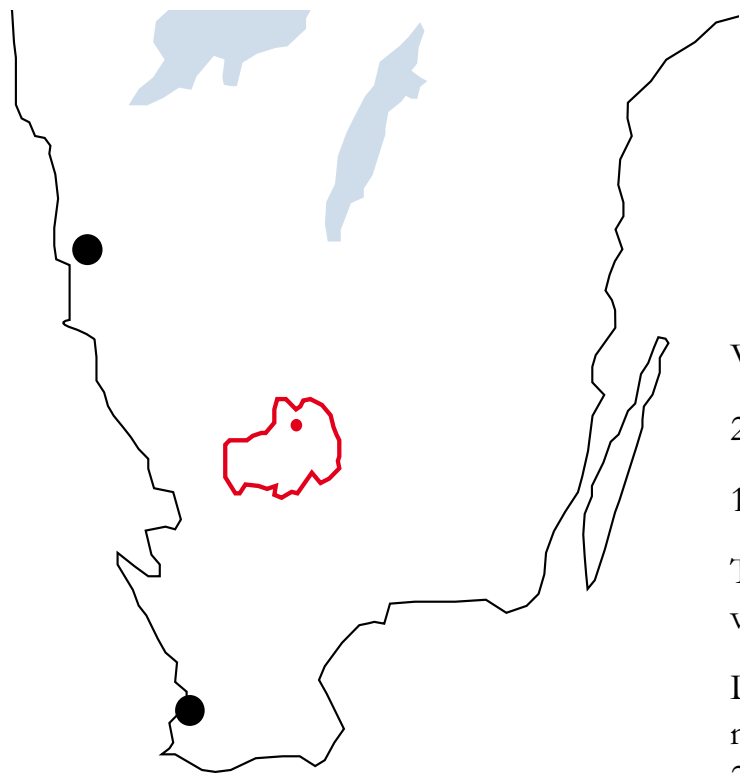
Reviderad 22 januari 2007

Illustration planperspektiv skala 1:500 (A3)

Landskapsarkitekt Göran Svantesson Växjö kommun

Svantesson, Göran. (2006 (rev. 2007)). Braås torg, Planprogram för områdets utveckling. Växjö kommun.

LJUNGBY KOMMUN



Ljungby kommun. Ryssby utmärkt med en röd prick.

Västra Småland

27 000 invånare

15 000 bor i Ljungby

Tre större tätorter med 600-1 800 in-
vånare

Den utvalda orten Ryssby är ett gam-
malt stationssamhälle med 689 (SCB,
2005) invånare.



Ryssby ligger idylliskt invid Ryssbysjön.

Intervju Sylve Wiik

Ljungby kommun arbetar medvetet med invånarna även i de mindre orterna. I Ryssby arbetar man med en referensgrupp där man slumpmässigt valt ut 22 invånare mellan 16-80 år. Tyvärr dök inga tillfrågade under 25 år upp, vilket Wiik (Intervju, 2008) anser bero på att Ryssby inte har så mycket att erbjuda för den målgruppen. Referensgruppen har man sedan intervjuat om deras åsikter kring parker, vägar m.m. vad de är nöjda med och vad de skulle vilja förbättrades. Wiik anser att fördelen med den här typen av kommunikation med invånarna är att man genom ett slumpmässigt urval fångar upp en mer korrekt bild av invånarnas åsikter, vid ett offentligt möte kommer oftast bara de som vill framföra negativa synpunkter. Nyligen utvärderades projektet och parkavdelningen fick det högsta betyget av de ingående grupperna.

Ljungby kommun har även regelbundna träffar med hem och skola, samhälls- och hembygdsföreningarna i de mindre orterna för att fånga deras önskemål. Överlag utgår man mycket i sina satsningar efter de önskemål som kommer in från invånarna. Eftersom det är en så liten kommun anser Wiik att kontakten med invånarna sker mer direkt. Det närmsta projektet, efter önskemål från invånarna, kommer att bli att anlägga en cykel och gångväg utmed Ryssbysjön från centrum till Ryssbygården.

Planeringen av de offentliga platserna skiljer sig åt mellan centralorten Ljungby och de mindre orterna genom att det bor färre invånare där och därmed finns ett mindre underlag både ekonomiskt och användarmässigt. Däremot lägger man i huvudsak samma summa pengar per invånare i de mindre orterna som i centralorten. Som Wiik (Intervju, 2008) uttrycker det; alla betalar skatt och ska få vara med och dela på kakan. Skillnaden i hur satsningen märks blir däremot stor när det bor 15 000 i Ljungby och knappt 700 personer i Ryssby.

I Ryssby finns ett mycket litet torg beläget utanför Ica och banken som har funnits där länge. Några större satsningar har inte gjorts på torget eftersom kommunen inte har fått de signalerna från invånarna. Wiik (Intervju, 2008) tror att torget håller på att försvinna liksom på många andra mindre orter. Däremot för-

söker man hålla det prydligt med olika blomsterarrangemang varje sommar. Vem som använder platsen är lite oklart men Wiik tror att det är mycket pensionärer på väg till affären eller banken som träffas där.



Den gamla järnvägsplattformen i Ryssby har sparats och används vid olika evenemang.

En annan offentlig mötesplats är den gamla järnvägsplattformen belägen nere vid Ryssbysjön som samhället använder vid speciella tillfällen som midsommar och valborg, även julgranen brukar stå här.



Husen på tre sidor bildar ett intimt torgrum i Ryssby.



Tillgängligheten är inte optimal, men det finns en handikappramp längre bort.

Analys av platsen

Rumslighet och skala

Torgytan i Ryssby är en mycket liten, upphöjd plats. Platsen är på tre sidor omgiven av byggnader. På två sidor är det ett sextioalshus i vinkel och på den tredje sidan är den enda affären i Ryssby belägen. Torgytan kan upplevas som lite instängd då den är omgiven på tre håll. Är man på platsen kan man inte undvika att bli sedd av förbipasserande då den är så liten och dessutom upphöjd.

Skötsel

Skötseln på platsen är svårbedömd eftersom det är vinter, men platsen ger ett lite slitet intryck med gamla bänkar och beläggningar. Här fick jag höra ett exempel på hur viktig skötseln är för invånarna då en äldre dam kommenterade att någon förstört en belysningsstolpe.

Tillgänglighet

För att komma till torget måste man gå upp för en brant trappa, men det finns även handikappramper på två sidor om platsen. Det är både en fördel och en nackdel att platsen är upphöjd, tillgängligheten försämras då rörelsehindrade eller folk med barnvagn måste ta en längre väg för att nå platsen. Samtidigt får man en god överblick från den upphöjda platsen.

Trafik

När jag var där rörde det sig mycket bilar i området men det var inget man stördes av på torget, det upphöjda läget gör det avskilt från vägen.

Parkering

Det finns goda parkeringsmöjligheter utmed vägen och även bakom Ica affären.

Beläggning

Beläggningen är äldre, sliten betongsten som inte tillför platsen något.

Aktiviteter

Under mitt besök är det rusning till Ica-affären och många stannar till för en pratstund eller hälsar på varandra utanför affären.

Vistelsemöjligheter

Platsen är genom husen på tre sidor vindskyddad och har ett klimat som inbjuder till vistelse. Vårsolen värmer bra här.

Sittplatser

De sittplatser som finns på torget nu är en bänk och ett bänkbord, båda relativt slitna. Placeringen är inte heller optimal.

Fasader

Fasaderna drar ner intrycket på platsen genom att det finns en övergiven butikslokal i den enda lokal som har fönster mot torget. I de två övre våningarna är det lägenheter men dessa upplevs inte störa torglivet genom att de som vistas på ytan känner sig iakttagna.

Belysning

Bostäderna i centrumhuset är till fördel för platsen då det ökar känslan av trygghet kvällstid med upplysta fönster. Platsen har två vackra belysningsstolpar, tyvärr hade den ena varit utsatt för skadegörelse när jag var där.

Möblering

Icas entré är, som så många andra matvaruaffärer, belamrad med olika skyltar och för tillfället även en blomvagn. I hörnet av torget finns Icas kundvagnar vilka även de blir ett störande inslag på torget. Här finns det förutsättningar för att arbeta med platsens möblering.



Tomma butikslokaler försämrar intrycket av torget.



Möbleringen upplevs som rörig.

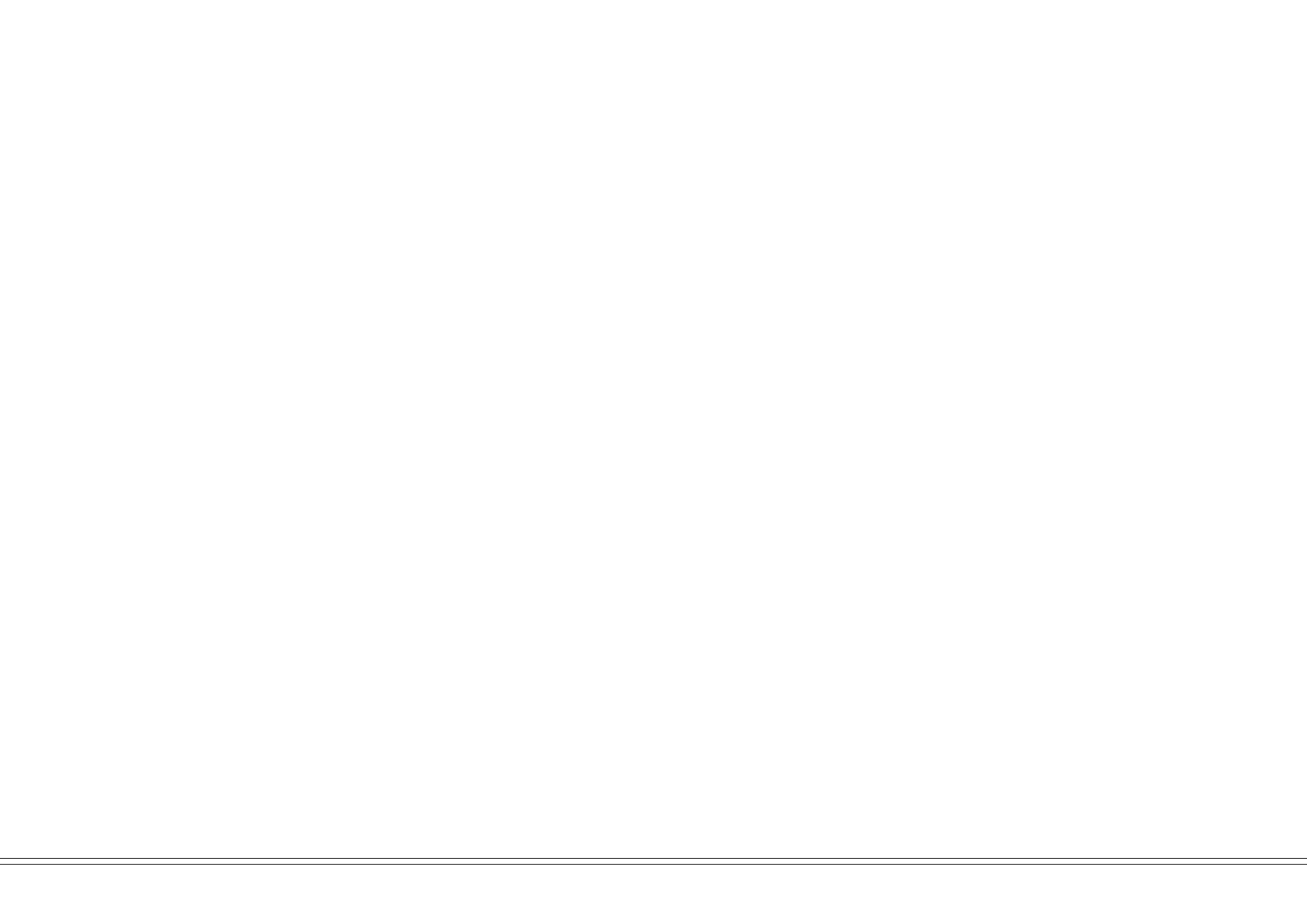
Diskussion Ljungby kommun

Ljungby kommun har en arbetsmetod där man kontaktar invånare för att skapa en referensgrupp, det verkar vara ett bra komplement till att enbart lyssna på samhällsföreningar eller de klagomål som kommer in till kommunen. Kommunen skulle kunna utveckla referensgruppen till en diskussionsgrupp som kan bidra med sina åsikter när kommunen presenterar nya förslag. Det råder en positiv syn på de små orterna, på några håll har det till och med byggts nya bostäder. Det har inte skett under det senaste decenniet, vilket visar att orterna förhoppningsvis har en ljusare framtid. Här gäller det för kommunen att fortsätta att förbättra de mindre orterna som boendemiljö och det upplever jag att Ljungby kommun gör.

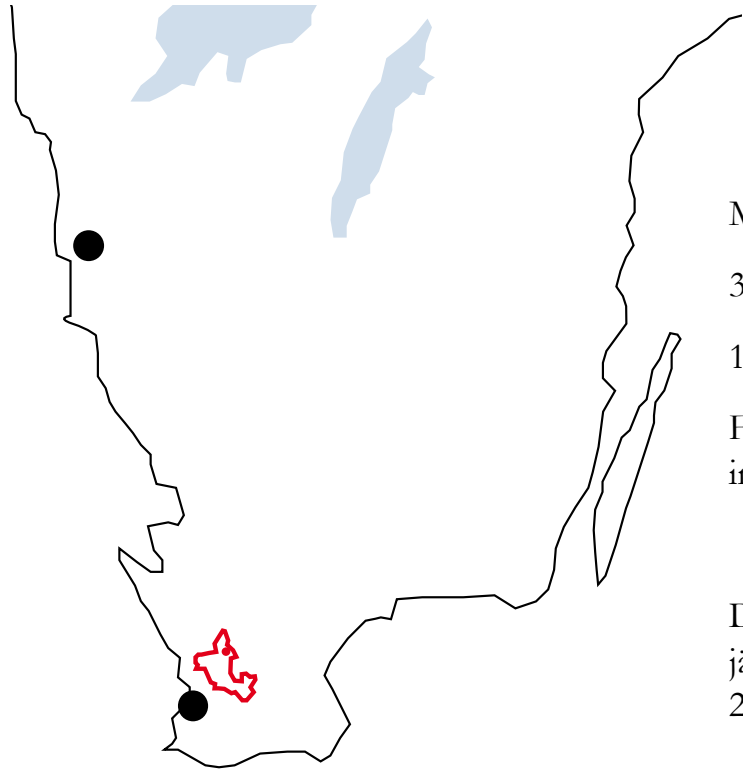
Torget i Ryssby är en plats som har stora fördelar i den välanpassade skalan, bra mikroklimat och att många servicefunktioner är belägna runt det.

Torget skulle med relativt små medel kunna bli en mer attraktiv plats genom en allmän uppfräschning. De bänkar som finns nu inbjuder inte till att slå sig ner, inte heller den något röriga möbleringen. Lite nytt växtmaterial kan dölja störande inslag på platsen, som Icas kundvagnar och platsen skulle få ett mer harmoniskt intryck som inbjuder till ökad vistelse.

När jag besöker Ryssby är det lunchtid på skärtorsdagen och många av samhällets invånare är på väg till Ica för att handla mat inför påsken. På väg till mataffären passar man på att hälsa på sina bekanta, några stannar även till för en längre pratstund. Men samtalet sker nedanför trapporna, ute på trottoaren och inte uppe på torget, kanske för att alla rör sig mellan sina parkerade bilar och in till Ica och då blir trottoaren eller trappan den naturliga mötesplatsen.



ESLÖVS KOMMUN



Mitt i Skåne

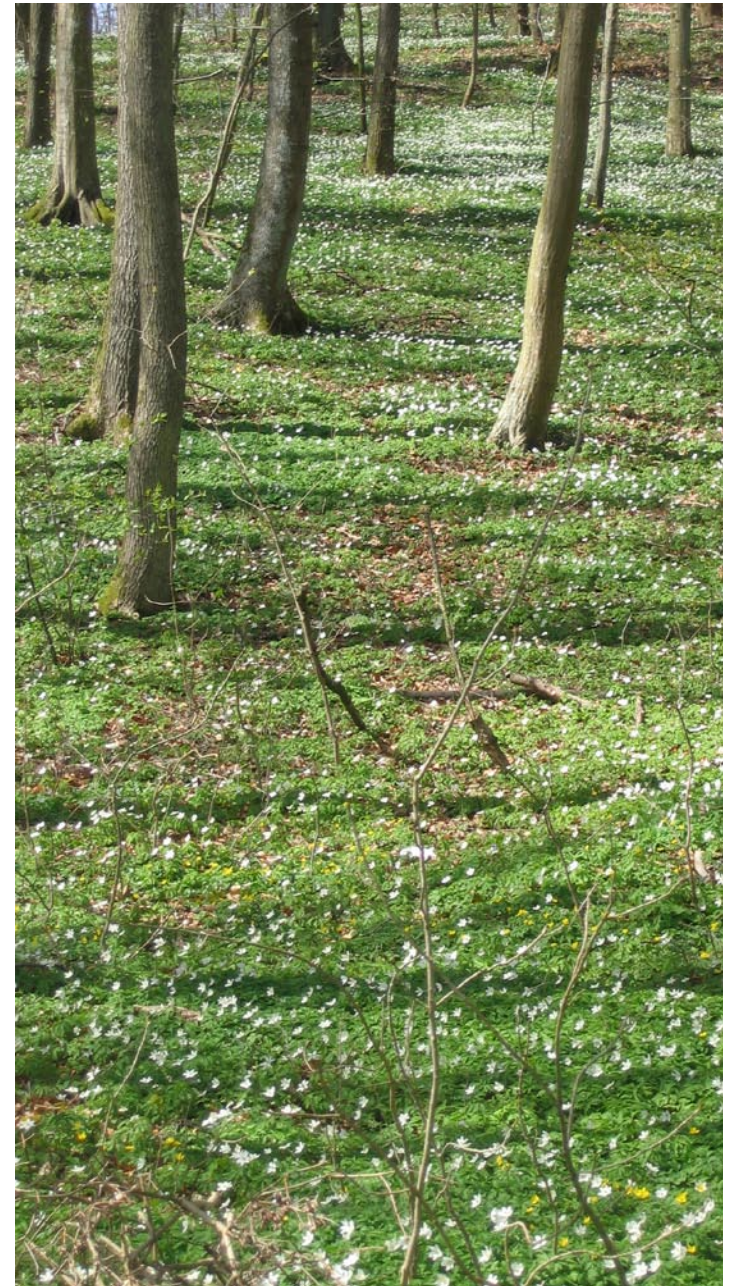
30 000 invånare

17 000 bor i Eslöv

Fyra större tätorter med 1 000-1 600
invånare

Den utvalda orten Stehag är ett typiskt
järnvägssamhälle med 1 129 (SCB,
2005) invånare.

Eslövs kommun, Stehag utmärkt med en prick.



Boskogs med vitsippsbacke precis utanför Stehag.

Intervju Göran Hallberg

I Eslövs kommun har det inte skett några större ombyggnader i de mindre orterna de senaste åren. Miljö och Samhällsbyggnadsavdelningen arbetar i första hand med olika arrangemang på torget i Eslöv, de mindre orterna är inte prioriterade. Men kommunen samarbetar med de olika lokala föreningarna som byalagen i de mindre orterna. Samarbetet är inte organiserat utan kommunen försöker hjälpa föreningarna när de hör av sig. Det finns förhoppningar om ett fördjupat samarbete då det är aktuellt att de olika vägföreningarna, som redan sköter viss drift och underhåll, även ska ta över skötseln av den allmänna parkmarken i de mindre orterna. (Hallberg, intervju, 2008)

Goda kommunikationer till Öresundsregionen är viktigt för kommunens utveckling. Min studieort Stehag har enligt Hallberg (Intervju, 2008) haft en väldigt stark utveckling sedan orten fick Pågatågsstation. Nu hoppas man att även Marieholm ska få en Pågatågsstation och att det ska lyfta orten. Även Löberöd är en populär ort att flytta till. Däremot har de andra, mindre orterna inte haft en lika stark utveckling, det blir tydligt att avsaknaden av tågpendlingsmöjligheter gör stor skillnad för orternas attraktivitet.

När jag frågar om kommunen satsar mer på de orter som har en starkare utveckling förnekar Hallberg (Intervju, 2008) först det, men sen berättar han om ombyggnaden av stationsområdet i Stehag. Konsekvensen av ett ökat invånarantal blir alltså att det finns ett behov av ombyggnationer, vilket kommunen försöker tillgodose. Stehag har inget torg men stationsområdet är den senaste satsningen och intressant att studera om det kan bli en mötesplats där. Ombyggnaden av stationsområdet har skett i samverkan med samhällsföreningen och har inneburit handikappanpassning, ett nytt busstationsområde och ny pendlarparkering.

Idag verkar användningen främst bestå av att man väntar på bussen, men Hallberg nämner också att det har blivit en mötesplats för traktens mopedungdomar, vilket inte är så uppskattat av grannarna som klagat på äppelkastning.



Den stora öppna platsen upplevs som överdimensionerad.



Busshållplatsen är inte sammankopplad med mitten av platsen.

Analys av platsen

Rumslighet och skala

Busstorget är väldigt stort för att vara i ett så litet samhälle, särskilt den öppna platsen i mitten upplevs överdimensionerad. Ytan omges av plank och höga häckar på tre sidor, det bidrar till rumsligheten men skärmar samtidigt av platsen lite från samhället. Att det finns få uppvuxna träd bidrar till att busstorget upplevs som ödsligt.

Skötsel

Platsen är lite skräpig men i huvudsak väl skött, en bit av muren har däremot rasat vilket ser ovårdat ut.

Tillgänglighet

Tillgängligheten är bra med avfasade kanter och beläggning som är bra för rörelsehindrade.

Trafik

Eftersom det i huvudsak är en busshållplats är platsen främst anpassad efter det syftet, men behovet av en så stor busshållplats verkar i nuläget tveksamt.

Parkering

I bortre delen av platsen finns det en parkering för pendlare.

Beläggning

Platsen är anlagd nyligen och beläggningen är bra med goda materialval.

Aktiviteter

Enda anledningen till att vistas på platsen är för att vänta på bussen, man kan också passera den på väg till och från stationen. Det gör platsen ödslig. Det kan säkert upplevas annorlunda under de tider på dygnet som många pendlare rör sig på platsen men i huvudsak sker här liten aktivitet.

Vistelsemöjligheter

Goda då det finns en väl tilltagen bänk, men däremot inbjuder platsen inte till vistelse då den är väldigt öppen.

Sittplatser

Bänken är väl tilltagen, men saknar skydd i ryggen.

Fasader

Man får liten kontakt med de omgivande husen eftersom platsen omges av plank och höga häckar åt tre håll.

Belysning

Belysningen är av standardtyp men fungerar bra på platsen.

Möblering

Bänken är inbjudande men samtidigt är den väldigt stor för platsen och placerad utan skydd i ryggen. Om planteringen bakom växer upp mer blir bänken antagligen mer inbjudande.



Bänken saknar skydd i ryggen.

Diskussion Eslövs kommun

Eslövs kommun behöver främst börja uppmärksamma de mindre orterna, nästan hälften av kommunens invånare bor trots allt utanför centralorten Eslöv. De insatser som sker i de mindre orterna är endast efter att kommunen fått in önskemål från de olika samhällsföreningarna.

Flera av de mindre orterna som Stehag och Löberöd har de senaste åren haft en starkt positiv befolkningsutveckling som kommunen borde arbeta med att förstärka. Det finns en stor potential i att orterna har pendlingsmöjligheter till hela Öresundsregionen samtidigt som de kan erbjuda ett lugnt landsbygdsboende. Om man vill konkurrera med andra mindre orter i Skåne kan det lokala livet på orten bli en faktor som kan väga till fördel för t.ex. Stehag när de vill locka nya invånare. I nuläget har orterna utspridda centrum, i Stehag finns det olika affärer utmed en huvudväg, en bykrog och på en annan plats finns stationsområdet. Själva bussområdet är idag fint men upplevs som avskilt från övriga samhället, när man anländer dit vet man inte var man ska röra sig i samhället. Om man kan få ett tydligare samband mellan dessa platser och göra specifika insatser på någon plats för att utveckla den som en mötesplats tror jag Stehag kommer att bli mer attraktivt.



DISKUSSION

DISKUSSION

METODDISKUSSION

Stadsplanering och offentliga platsers funktion och gestaltning är ett ämne som är väl behandlat i litteraturen, men letar man litteratur om de mindre tätorterna hittar man mycket lite. Antingen behandlas städer eller landsbygdens utveckling, de små tätorterna faller ofta mellan de två kategorierna. Därför har jag försökt använda mig av mer allmän litteratur och sedan tillämpa den på de mindre orterna, vilket har varit svårt på många sätt. Intervjuerna med kommunerna har varit nödvändiga i mitt arbete och jag tror inte att det hade varit lika framgångsrikt att enbart intervjua invånare som jag först planerat. Hade uppsatsen varit mer omfattande hade intervjuer med invånare varit nästa steg att ta.

Det har varit svårt att få kommuner att ställa upp på intervju, när jag först kontaktade dem via mail svarade få. Den första mailkontakten har också varit bra eftersom jag då har blivit hänvisad till rätt person. Att ringa kommunerna direkt fungerade sämre eftersom det är svårt att utläsa av kommunernas hemsida vem som är ansvarig för de offentliga platserna samtidigt som det var svårt att kortfattat förklara mitt uppsatsämne på telefon. I Eslövs kommun visade det sig att min intervjuperson var Gatuingenjör och arbetade därmed inte så mycket med det jag ville fråga om.

Jag provade först att maila ett frågeformulär till kommunerna men märkte att det inte gav önskat resultat, svaren var inte så utförliga som jag önskade samt vissa frågor misstolkades. Därför övergick jag till en kvalitativ intervjumetod, vilket har fungerat bra. Intervjupersonerna har bidragit med mycket kunskap utöver de frågor som jag ställt, vilket har gjort problematiseringen runt ämnet tydligare, det hade jag missat om jag använt mig av en kvantitativ metod.

Jan Gehls analysmetod har varit ett angreppssätt i mitt försök att diskutera gestaltningen av mötesplatserna, men diskussionen ligger egentligen på ett högre plan än själva gestaltningen av mötesplatserna. Det har varit intressant att använda mig av en analysmetod anpassad till urbana förhållanden och försöka app-

licera den i en mindre tätort. Det är trots allt samma typ av stadsplanering som sker både i staden och i den mindre orten. Det har blivit uppenbart att det offentliga livet skiljer sig mycket åt på en liten ort gentemot i en stad och därför är Jan Gehls kategorier inte fullt ut applicerbara på en liten ort.

RESULTATDISKUSSION

Har utvecklingen hunnit ifatt de små tätorterna? De små orterna har ofta ett centrumtorg, byggt på 50 60-talet av utseendet att döma. Det finns en problematik i att handeln och servicen flyttar ifrån småorten. När stora köpcentrum etablerar sig utanför centralorten får den lokala handeln i de små tätorterna svårt att konkurrera med dessa. Än så länge verkar Ica ha en stark ställning i de intervjuade kommunernas små tätorter som samhällets nav. Här samlas alltför funktioner och istället för flera olika lokaler runt ett centrumtorg blir det en byggnad som rymmer alla funktioner. Det har inneburit att centrum på några av orterna i kommunerna förskjutits eller flyttats från de traditionella centrumbyggnaderna med små butikslokaler, till att vara beläget utanför Ica-butiken. Det medför alltså att kommunen måste ändra sin planering, något som Växjö kommun är medvetna om och jobbar aktivt med. När utvecklingen går mot allt färre funktioner i de små tätorternas centrum finns det ingen naturlig mötesplats utanför dessa längre. Så frågan är då vilken funktion en plats som inte längre omges av olika servicefunktioner fyller?

Min uppfattning innan jag påbörjade den här uppsatsen var att invånarna på en liten ort har en annan typ av socialt liv än vad en stadsbo har. Den frågan har jag inte funnit något fullständigt svar på. Invånarna på den mindre orten söker en annan form av offentligt liv än vad en stadsbo gör, men även invånare i mindre orter vill gärna ha en plats att samlas vid utomhus, vilket kommunerna i varierande grad har insett vikten av.

I Växjö kommun arbetar man medvetet med de mindre orterna samtidigt som man har en lite otydlig bild av vilka som egentligen kommer att använda de omgestaltade centrumtorgen. Ljungby kommun arbetar medvetet utifrån de synpunkter de får in från invånarna. I Ryssby har det inte funnits några önskemål om en förändring av det centrala torget men det har det däremot funnits i de andra, lite större tätorterna, där man har omgestaltat torgytorna. Där har invånarna haft önskemål om att få vackra platser för avkoppling och samling vid speciella tillfällen. Eslövs kommun arbetar inte lika medvetet med de mindre orterna, flera av kommunens orter är utspridda samhällen utan ett tydligt centrum vilket kan vara en bidragande orsak till att kommunen inte ser var man skulle kunna förbättra den offentliga miljön. Gemensamt för de intervjuade kommunerna är att finns det ingen tidigare gestaltad torgyta så är det inte heller aktuellt att skapa någon i de mindre orterna. De klassiska centrumtorgen verkar vara på väg att försvinna.

Eftersom alla intervjuade kommuner främst utgår ifrån de synpunkter de får in från invånare så kommer inte heller några nya torgytor att skapas. Det beror antagligen på att invånarna i den mindre orten inte söker efter det offentliga torglivet på samma som man gör i en stad. Jag anser däremot att det är lika viktigt att det finns offentliga platser som håller samman även de mindre orterna, utan ett centrum blir det inte en ort utan bara samlad bebyggelse. Det behöver inte alltid vara stora insatser från kommunens sida, jag tror att det kan räcka med en mindre plats som markerar att här är det ett samhälle och här finns det någon som bryr sig. En liten plats där invånare kan stanna upp och mötas kan säkert vara nog, det är Ryssby ett bra exempel på. Eller en plats som man lätt kan hänvisa till, platsen alla känner till och vet var den ligger. Ibland räcker det säkert med att invånarna har den mentala bilden av ortens centrum, det är inte alltid användningen av platsen behöver stå i fokus. Även om invånarna inte uttrycker att de vill att centrumtorgen ska rustas upp har deras skötsel betydelse för invånarna, att platsen sköts visar på en omtanke, att även om orten ligger en bit ifrån centralorten är man inte bortglömd från kommunens sida.

Sammanfattningsvis behöver de mindre tätorterna uppmärksammas mer, få studier har gjorts av dem trots att de rymmer en stor del av landets invånare. Det är som Sylve Wiik säger, svårt att fånga upp alla invånares önskemål, få människor gör sin röst hörd i den offentliga debatten i de mindre orterna. För att svara på hur planeringen och gestaltningen av offentliga miljöer på små orter kan utvecklas skulle fler forskningsstudier av det sociala livet på den lilla orten vara till hjälp.

KÄLLOR OCH LITTERATUR

TRYCKTA KÄLLOR

Ahlberger, Christer. (2001). *den svenska staden -vinnare och förlorare*. Stockholm, Riksantikvarieämbetet.

Boverket. (2004). *Hållbar utveckling av städer och tätorter i Sverige - förslag till strategi*. Karlskrona, Boverket.

Gehl, Jan. (2006). *Life between buildings*. Köpenhamn, The Danish Architectural Press.

Hellspång, Mats., & Löfgren, Orvar. (1994). *Land och stad Svenska samhällen och livsformer från medeltid till nutid*. Malmö, Gleerups.

Kvale, Steinar. (1997). *Den kvalitativa forskningsintervjun*. Lund, Studentlitteratur.

Lieberg, Mats. (2000). *Ungdom i småort - Om ungdom, identitet och lokala livsformer*. Lund, Lunds tekniska högskola, Institutionen för arkitektur.

Olsson, mfl. (2004). *Lokala torg -Liv, miljö och verksamheter på förortstorg*. Göteborg, Institutionen för socialt arbete, Göteborgs universitet.

Trost, Jan. (1997). *Kvalitativa intervjuer*. Lund, Studentlitteratur.

OTRYCKTA KÄLLOR

Svantesson, Göran. (2006 (rev. 2007)). *Braås torg, Planprogram för områdets utveckling*. Växjö kommun.

Växjö kommun. (2004). *Centrumförnyelsearbete i Braås, Lammhult, Gemla, Åryd, Ingelstad och Rottne -de sex största tätorterna utanför Växjö stad*.

ELEKTRONISKA KÄLLOR

Gehl Architects ApS. (2004a). *Stadsliv Karlskrona 2004 del 1*. Hämtat från <http://www.karlskrona.se/upload/del1avdel1.pdf> (20080318)

Gehl Architects ApS. (2004b). *Stadsliv Karlskrona 2004 del 2*. Hämtat från <http://www.karlskrona.se/upload/del2avdel1.pdf> (20080318)

Gehl Architects ApS. (2005). *Stadsrum och stadsliv i Stockholms innerstad*. Hämtat från http://www.stockholm.se/files/99700-99799/file_99709.pdf (20080331)

SCB. (2005). *Folkmängd per tätort och småort per kommun 2005*. Hämtat från <http://www.scb.se/statistik/MI/MI0810/2005A01/mi0810tab5.xls> (20080422)

Wikipedia. (20080213). *Sökord Urbanisering*. Hämtat från: <http://sv.wikipedia.org/wiki/Urbanisering> (20080422)

Växjö kommun. (20070523). *Största arbetsgivarna*. Hämtat från http://www.vaxjo.se/vaxjo_templates/Page.aspx?id=4702 (20080422)

MUNTliga KÄLLOR

Hallberg, Göran. Gatuingenjör i Eslövs kommun, intervju, (20080424)

Lieberg, Mats. Professor i sociologi, SLU, Alnarp, intervju, (20080314)

Svantesson, Göran. Landskapsarkitekt i Växjö kommun, intervju, (20080318)

Wiiik, Sylve. Parkmästare i Ljungby kommun intervju, (20080320)

BILD OCH FIGURKÄLLOR

Om inget annat anges har författaren tagit bilderna och gjort illustrationerna.