

Lövstadalen

Gestaltning av ett grustag till villaområde



Kandidatarbete vid instutionen för stad och land 2008
Bachelor thesis at the department of urban and rural development
Titel in English: Lövstadalen - From gravel pit to residential district
Av Ia Hallgren och Magnus Nilsson



Lövstadalen

Det här är ett kandidatarbete inom landskapsarkitekturprogrammet. Utfört vid institutionen för Stad och Land, Sveriges lantbruksuniversitet i Uppsala. Arbetet omfattar 15 hp vilket motsvarar 10 veckors arbete under perioden mars till maj 2008.

Angående upphovsrätten:

Samtliga foton och illustrationer är tagna/gjorda av författarna.

Samtliga kartunderlag kommer från Lantmäteriet, medgivandekod Lantmäteriverket Gävle 2008 medgivande I 2008/1117.

Samtliga cad-underlag är utlämnade av Skanska och har sedan bearbetats av författarna.

Kandidatarbete vid institutionen för stad och land 2008

Av Ia Hallgren & Magnus Nilsson

EX0282 Projekt i landskapsarkitektur på landskapsarkitekturprogrammet Sveriges lantbruksuniversitet, Ultuna/Uppsala

Titel in English: Lövstadalen - From gravel pit to residential district

Handledare: Lena Dübeck, institutionen för stad och land

Examinator: Kerstin Nordin, institutionen för stad och land

© Ia Hallgren & Magnus Nilsson

Online publication of this work: <http://epsilon.slu.se/>

Innehållsförteckning

Inledning	s. 4
Bakgrund	s. 4
Syfte och mål	s. 4
Problemställning	s. 4
Metod	s. 5
Läge i kommunen	s. 6
Beskrivning/Analys/Värdering	s. 7
Närområde	s. 7
Gränser & entréer	s. 8
Rumsstruktur och riktningar	s. 9
Karaktärer	s. 10
Gestaltungsprinciper	s. 11
Illustrationsplan	s. 12
Topografi	s. 14
Temakarta topografi	s. 14
Grönstruktur	s. 15
Temakarta grönstruktur	s. 15
Gatustruktur	s. 16
Temakarta gatustruktur	s. 16
Angöringsgata	s. 17
Kvartersgata	s. 18
Entré & centrala samlingsplatsen	s. 19
Hustyper & färgförslag	s. 21
Växter	s. 22
Vegetation i gaturummet	s. 22
Tematrädgårdar	s. 22
Grönkilar och gränsplanteringar	s. 22
Förslag på växter	s. 22
Reflektioner	s. 23
Källor	s. 24

Lövstadalen

Inledning

Bakgrund

Vid ett före detta grustag norr om Uppsala planerar Skanska Nya Hem att bygga ett villaområde. Inför detaljplanearbetet vill Skanska Nya Hem att vi ska upprätta en illustrationsplan över området som kan komma att fungera som underlag för det fortsatta arbetet. Gestaltningen ska uppfylla Skanskas önskemål om en exploateringsgrad på 100-160 hushåll, resultera i att schaktmassor varken måste tillföras eller bortföras från området samt överensstämna med Uppsalas översiktsplan för området. I övrigt har vi fått fria händer vad det gäller formgivning av platsen samt gestaltungsförslagets detaljeringsgrad.

Syfte och mål

Syftet med arbetet är att producera en illustrationsplan som ska ligga som grund i det kommande detaljplanearbetet av det före detta grustaget. Gestaltungsförslaget ska fungera som rekommendation och samtidigt ge en uppfattning om hur villaområdet kan komma att se ut i framtiden.

Vårt mål är att leverera ett gestaltungsförslag som leder till en god boendemiljö i det planerade villaområdet. Med en god boendemiljö menar vi ett område i samklang med det omgivande landskapet, en estetiskt tilltalande plats där människor trivs och vill flytta till samt att villaområdet har en hållbar utveckling

så att platsen fungerar både som nybyggd och i framtiden.

Platsen har idag inget officiellt namn och därför har Skanska Nya Hem haft som önskemål att vi ska namnge området. Vi har i vårt arbete valt att kalla det planerade villaområdet för Lövstadalen, då platsen ligger i anslutning till Lövstalöt och är dalformad. Vi anser att Lövstadalen är ett bra namn eftersom det dessutom har en positiv klang.

Problemställning

Arbetet har två huvudsakliga problemställningar.

- Hur ska stråk, tomter, byggnader samt offentliga utemiljöer placeras och gestaltas för att skapa en god boendemiljö som harmoniserar med det omgivande landskapet?
- Hur ska områdets trafikförsörjning lösas så att gång-, cykel- och biltrafik bidrar till en god boendemiljö samtidigt som områdets transportbehov tillfredsställs?
- Hur ska den offentliga utemiljön gestaltas för att skapa en tilltalande boendemiljö, binda ihop området och ge platsen en egen karaktär?



Lövstadalen

Inledning

Metod

Gestaltningförslaget för Lövstadalen bygger på en grundläggande förstudie och ett omfattande skissarbete. I den inledande fasen av arbetet har vi sökt information om platsens förutsättningar och läge samt annan kunskap som berört vårt arbete. Informationen har samlats in genom litteratur- och fältstudier samt genom samtal med olika expertis. Arbetets olika delar har många gånger löpt parallellt och vi har under processens gång upptäckt nya områden där vi saknat tillräcklig information och därför sökt upp denna.

Under vår litteraturstudie har vi läst ett flertal böcker och faktabeskrivningar men även sökt information på olika hemsidor, som till exempel Uppsala kommun, Länsstyrelsen, Boverket samt Vägverket. Litteraturen vi läst har valts ut av olika anledningar. Inledningsvis läste vi böcker som presenterade olika stadsbyggnadsideal. Vi repeterade också tidigare kurslitteratur om samhällsplanering och landskapsarkitektur. Under arbetets gång sökte och läste vi ytterligare litteratur för att fylla på med den fakta som för tillfället saknades, till exempel angående gatuutformning och växtmaterial. Av litteratur angående stadsbyggnadsideal gav Johan Rådbergs böcker om trädgårdsstaden starkast inspiration till vår utformning av gator och tomter. Våra intentioner har inte varit att Lövstadalen ska bli en ny trädgårdsstad. Däremot har

vi valt ut vissa delar ur detta stadsbyggnadsideal som vi fattat tycke för och som har inspirerat oss i gestaltningen av framförallt villaområdets gaturum (se sid 11). I övrigt har vi förhållit oss till Uppsala översiktsplan för att gestaltningprojektet ska harmonisera med Uppsala kommuns mål för bebyggelse. De platsspecifika förutsättningarna för den del av kommunen arbetet gäller tillåter en expanderingsområde med ca 400 bostäder (Översiktsplan 2006 för Uppsala kommun, sid 108-110) men har i övrigt inte några specifika restriktioner för området. Därmed har vi kunnat vara fria i vår strävan efter den goda boendemiljö som översiktsplanen efterfrågar (Översiktsplan 2006 för Uppsala kommun, sid 49-51).

Då gestaltningssuppgiften har rört många kunskapsområden har vi tagit kontakt med yrkeskunniga inom de ämnen vi ansett vara viktiga. Samtal har förts med bland annat personer insatta i landskapsarkitektur och planering, byggnadsentreprenad samt ekologi, detta har gett oss en ökad förståelse och värdefulla ledtrådar i sökandet efter vår gestaltninglösning. Vi har inte gjort några rena intervjuer utan har kontaktat personerna då specifika frågor har uppkommit. Exempelvis Skanska när vi behövt bakgrundsfakta om platsen, en växtkunnig för att kontrollera att det växtmaterial som föreslås i arbetet fungerar i det före detta grustaget samt

en ekolog för att ta reda på vad han anser att vi bör ta hänsyn till. Vi har haft stor hjälp av våra kontaktpersoner på Skanska och vår handledare som vi samtalat med flertalet gånger under arbetsprocessen.

Under våra fältstudier har det före detta grustaget och dess omgivning besökts. Vi har återkommit till platsen åtskilliga gånger för att få ytterligare perspektiv. I landskapsanalysen har vi efter en inledande inventering och karaktärisering också gjort bedömningar där våra åsikter om de olika elementen lagts till. Vi har, för att analysen ska bli så heltäckande som möjligt, använt oss av en kombination av valda delar ur Kevin Lynch-analysen, LCA (Landscape character assessment) samt SWOT-analysen (Strength Weakness Opportunity Threat). Delarna vi har plockat ur Lynch-analysen är indelningen av landskapet i strukturer och element. Ur LCA har vi använt oss av metoden att både beskriva och värdera området. SWOT-analys har vi använt främst för att få fram vilka element i området som är värda att bevara och vilka som bör åtgärdas. Den information vi samlat ihop i den inledande fasen av arbetet har sedan sammanställts i ett antal synteskartor. I synteskartorna har vi lagt ihop både inventering (beskrivningar), analys och värderingar. I sammanställningen har fokus legat på att presentera området innanför områdesgränsen samt dess omedelbara närhet. De detaljer som ligger längre bort i

omgivningen har vi i presentationen valt att enbart göra korta beskrivningar av. Dessa element är enligt oss viktiga och/eller intressanta målpunkter men ligger så pass långt bort från platsen att de inte påverkar gestaltningen av det planerade villaområdet.

Utöver analysen och litteraturstudier så har vi fått ytterligare inspiration genom att studera andra gestaltningförslag på nyplanerade bostadsområden. Exempel på gestaltningförslag vi tittat närmare på är Jälla ritat av Södergruppen arkitektkontor AB samt Strandängarna - Tyresö strand ritat av S. Koinberg AB Landskapsarkitekter. Ytterligare inspiration har vi hämtat från studiebesök på både samtida och äldre villaområden, bland annat Kvickensängen i Stockholm och Kungsgärdet i Uppsala. Utifrån denna inspiration arbetade vi fram ett antal gestaltningsprinciper som finns mer utförligt beskrivna i ett eget kapitel (se sid 11).

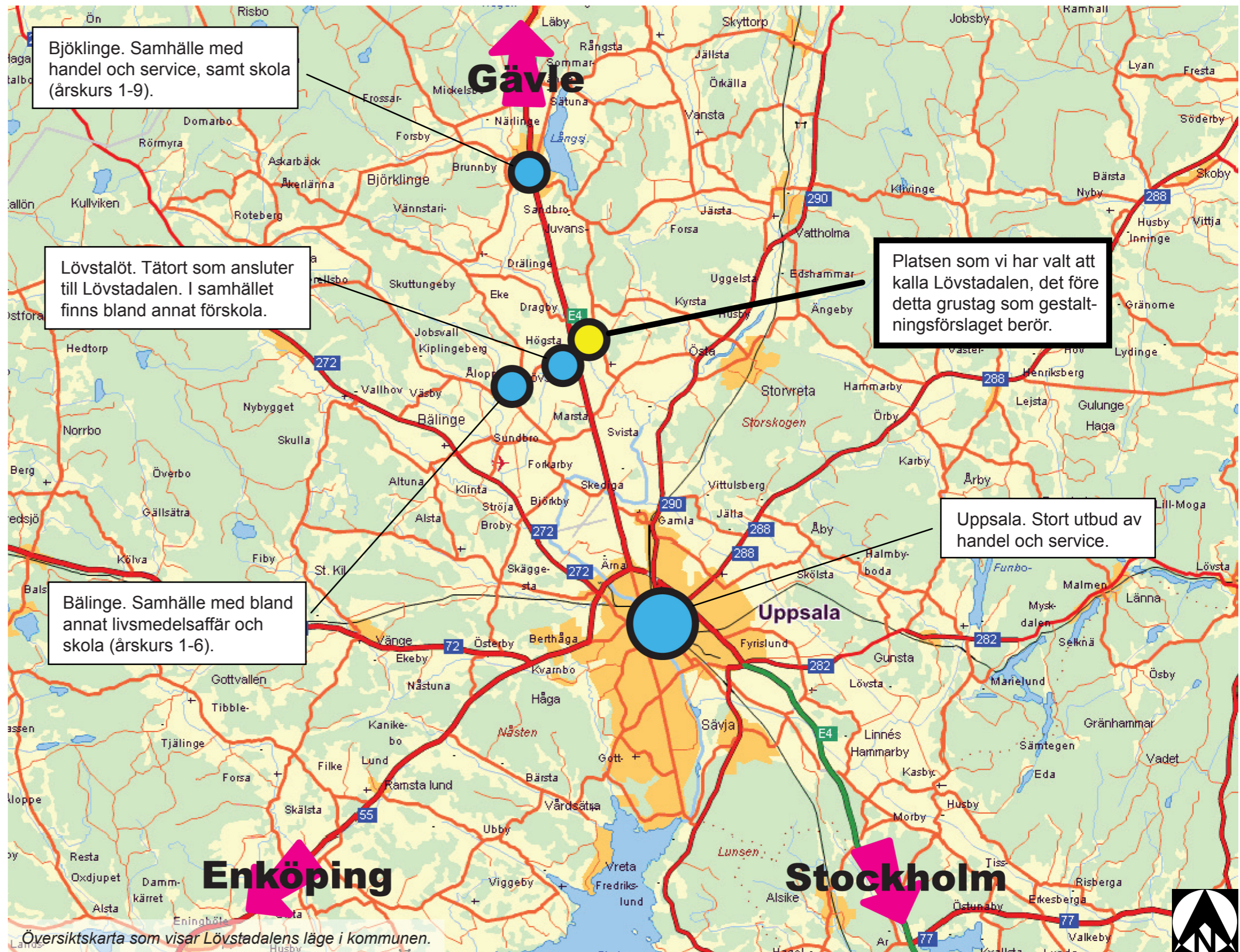
Det slutliga gestaltningförslaget har växt fram genom ett omfattande skissarbete. Med analysen och inhämtad inspiration i ryggen har vi provat olika idéer. De skisser som producerats har vi sedan analyserat på nytt och, parallellt med skissandet, fortsatt att söka efter ytterligare kunskap och inspiration. Skissandet har fortsatt tills vi kommit fram till vårt förslag på utformning av det blivande villaområdet.

Lövstadalen

Läge i kommunen

Lövstadalen ligger i Uppsala kommun, 12 km norr om Uppsala stad längs med Gävlevägen (fd E4:an). Det planerade området ansluter till tätorten Lövstalöt med ca 900 invånare. Andra närliggande samhällen är Bälinge och Björklinge som båda finns på cykelavstånd från det framtida villaområdet. I de närliggande tätorterna finns bland annat förskola, grundskola och ett mindre utbud av matvaruaffärer. Inom en timmes bilradie ligger förutom Uppsala även Stockholm, Gävle och Enköping med ett stort utbud av affärer, jobbomöjligheter, utbildningar och övrig kommers storstäder kan erbjuda.

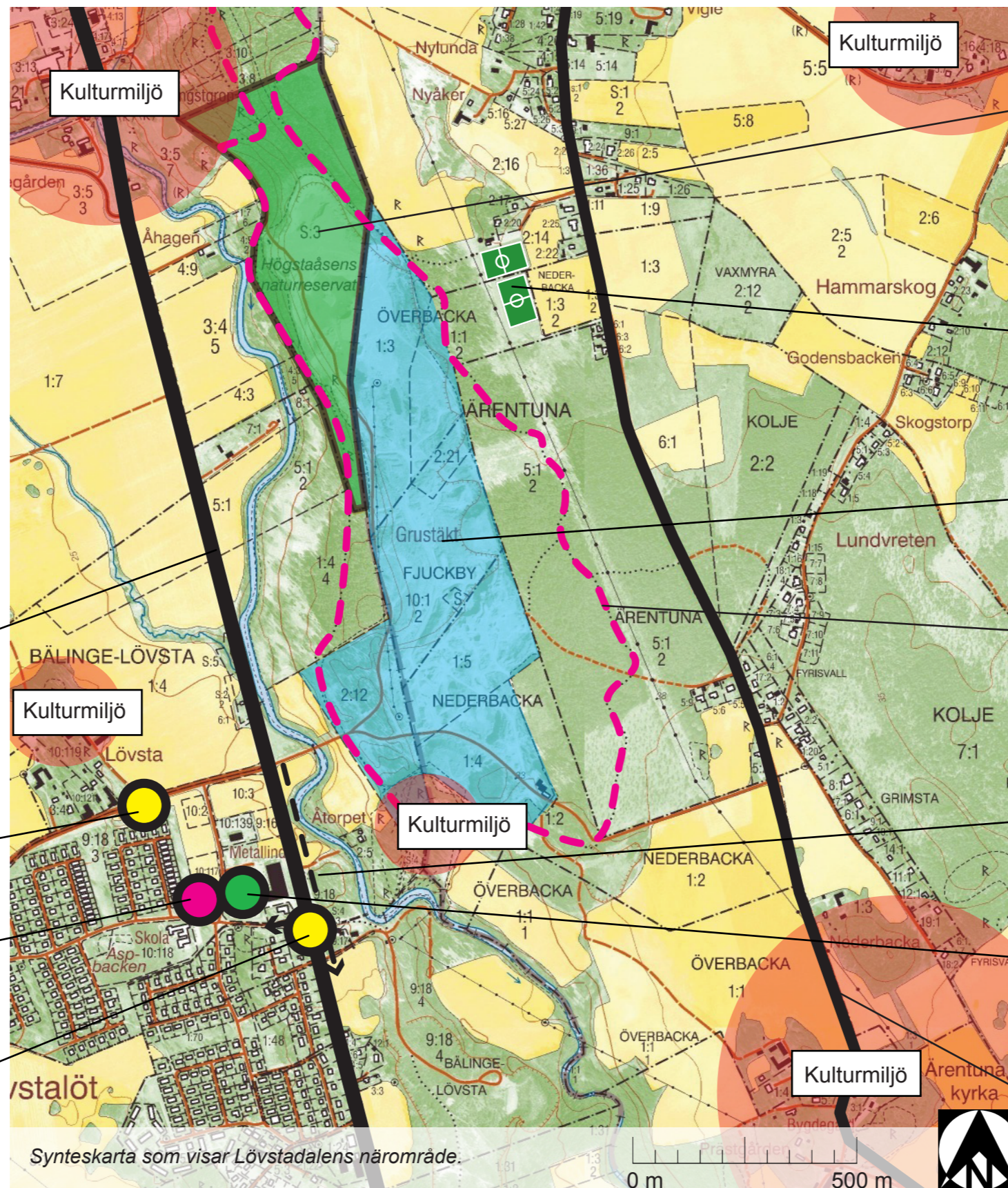
Ett villaområde i Lövstadalen kan erbjuda Uppsala kommun några av den 7000 önskade nytillskotten av bostäder utanför staden som efterfrågas i Uppsala Översiktsplan (Översiktsplan 2006 för Uppsala kommun, sid 31). Lövstalötområdet har idag ytterligare kapacitet att förse motsvarande 400 hushåll med vatten, vilket betyder att inga större utbyggnader av VA-nätet behöver göras i samband med anläggandet av det tänkta villaområdet i Lövstadalen (Översiktsplan 2006 för Uppsala kommun, sid 108). Områdets närhet till Uppsala stad gör det dessutom attraktivt ur pendlarsynpunkt.



Lövstadalen

Beskrivning - Närområde

Lövstadalen ligger i ett närområde som har potential att ge framtida boende närhet till strövområden, kulturminnen (Uppsala kommun 2008) och naturreservat (Länsstyrelsen Uppsala län 2008). Förutom intressanta natur- och kulturmiljöer finns två fotbollsplaner, ett motionsspår, miljöstation samt en förskola. Lövstadalens goda bussförbindelser och närhet till andra tätorter ger bra förutsättningar att nå den service de erbjuder samt för pendling.



Högstaåsens naturreservat. Naturreservatet är en del av Uppsalaåsen och utgör ett påfallande brant parti. Det täcker 18 hektar och består av två kraftiga kullar sammanbundna av en så kallad getrygg. Området rymmer ett stort gravfält och ett flertal fornlämningar. Längs åschrönet finns en gammal färdväg och ett antal så kallade hålvägar. (Länsstyrelsen Uppsala län, hemsida. 2008-04-03)

Fotbollsplaner

Utredningsområde. Den yta som gestaltningsförslaget gäller.

Lötenspåret. Motionsspår som bitvis löper genom Lövstadalen.

Gång- och cykelstråk samt gångtunnel under Gävlevägen. De planerade gång- och cykelstråken bör ansluta till det befintliga.

Miljöstation

Bilväg som i dagsläget ej är sammanlänkat med Lövstadalen.

Gävlevägen (fd E4:an)

Busshållplats med förbindelse till Uppsala och Bälinge.

Förskola

Busshållplats med förbindelse till Uppsala och Björklinge.

Lövstadalen

Beskrivning/Analys - Gränser & entréer

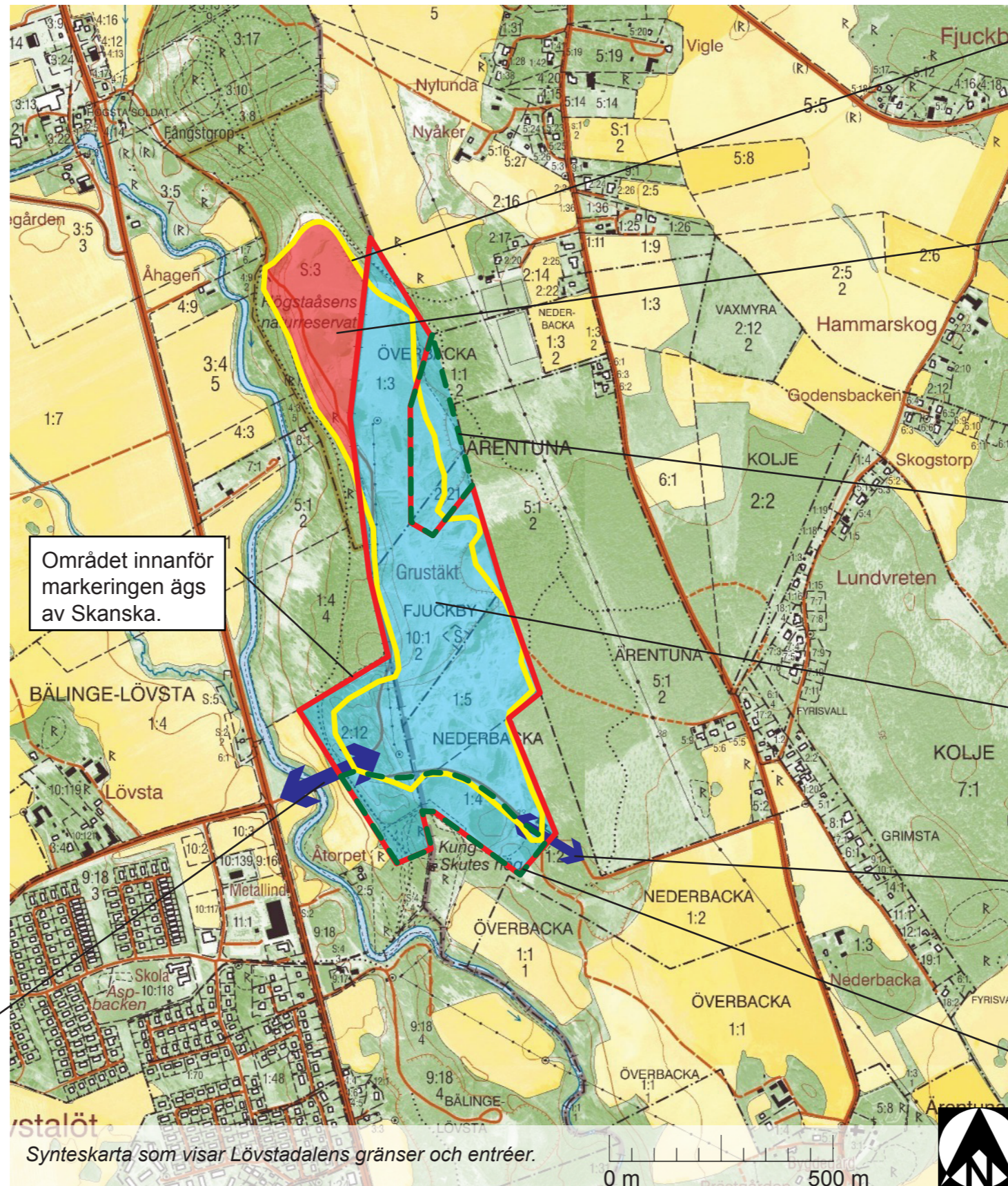
Lövstadalen planeras i det före detta grustaget som ligger vid Högstaåsen. I dagsläget är det lätt att se var den orörda Högstaåsen slutar och tåkten tar vid då området domineras av ett stort sår i marken. Ett sår som genom god design kan läkas och ge Lövstadalen ett tidsenligt tillskott av bostäder i en spännande kuperad terräng.

Områdesgränsen för gruståkten sammanfaller inte på alla platser med den mark på 35 hektar som Skanska äger. En god gestaltning av platsen måste därför ta hänsyn till att delar av den omgivande terrängen kan komma att ändras.

Inom det planerade bostadsområdet finns det områden som av olika skäl inte får bebyggas av hus. En stor utmaning blir således att utnyttja dessa områden till parkmark för att skapa mervärden till de delar av dalen som får bebyggas.

Lövstadalen planeras att byggas under en längre period och kommer då att byggas ut i lämpliga etapper. Det framtida villaområdet bör ges en struktur så att varje etapp som byggs kan ses som en tillfällig helhet och utgöra en trivsam boendemiljö även under byggskedet.

Entré till grustaget och blivande huvudentré till Lövstadalen. Ansluter till Gävlevägen och Lövstalöt. Huvudentrén bör markera var det blivande bostadsområdet börjar samt vara välkomnande med en tydlig kontakt mellan det framtida bostadsområdet och omgivningen.



Gruståktens omfattning. Det är lätt att se var det före detta grustaget har sina gränser. Området behöver modelleras för att passa som ett framtida bostadsområde.

Del av grustaget som inte ägs av Skanska. Troligtvis kommer området att i framtiden släntas av och planteras med tall. Detta är dock osäkert och därmed bör Lövstadalen gestaltas på sånt sätt att det ej påverkas av vad som händer med denna tomt.

Inga hus får byggas inom det markerade området då marken ej ägs av Skanska. Däremot får slänten modularas och planteras med växter. Det markerade området bör därför utnyttjas som grönområde till det planerade villaområdet.

Utredningsområde. Den yta som gestaltungsforlaget gäller.

Entré till grustaget som idag är stängd. Entrén bör öppnas upp och ansluta Lövstadalen med Ärentuna.

Inga hus får byggas inom det markerade området då det ligger inom gränsen för det inre vattenskyddsområdet. Däremot får marken planteras med växter. Det markerade området bör därför utnyttjas som grönområde till det planerade villaområdet.

Lövstadalen

Beskrivning/Analys - Rumsstruktur & riktningar

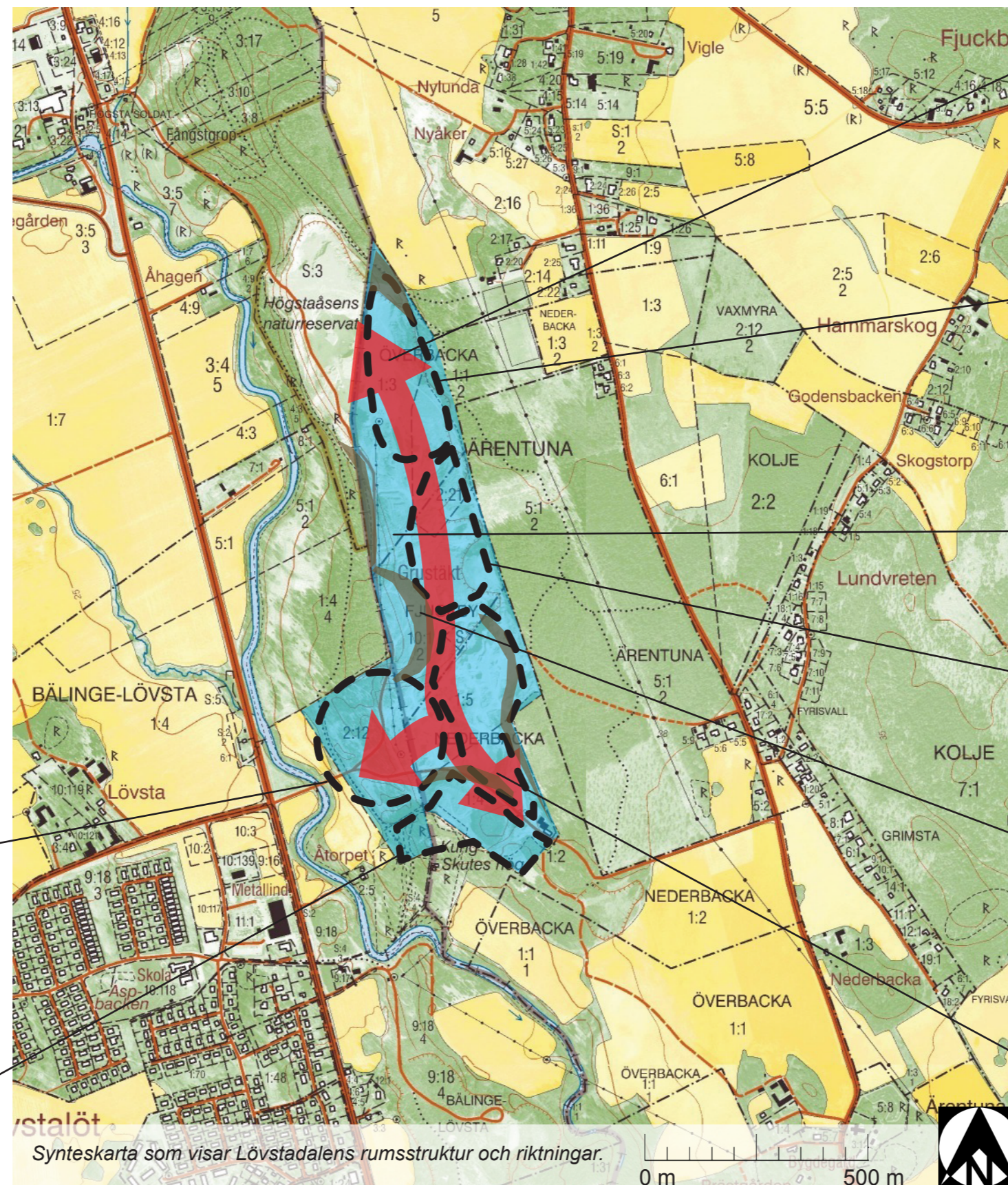
Lövstadalen ligger i ett starkt kuperat område och är i dagsläget rumsligt uppdelat i fem olika områden. Trots att Lövstadalen kommer att terrängmoduleras finns det anledning att ta hänsyn till den befintliga rumsindelningen. Områdets nuvarande topografi kräver en hel del bearbetning, men skapar också förutsättningar för en intressant boendemiljö i det framtida villaområdet.

Utöver de olika rummen har platsen en tydlig riktning. För att motverka den långsmala formen bör området visuellt delas upp i mindre delar.

Lövstadalens skålade form och det skydd den omgivande skogen ger gör att platsen är vindskyddad och har ett gott lokalklimat. Den östra sidan erbjuder goda lägen med dags- och kvällssol och därför bör bostäderna främst orienteras i den östra sluttningen.

Området vid huvudentrén ramar in av skogsbeväxta slänter i norr, söder och väst. Åt öster öppnar rummet upp sig mot dalens botten.

Längst i söder ligger ett område som topografiskt ligger högre än resten av Lövstadalen. Rummet markeras främst av den omgivande tallskogen. Området får ej bebyggas.



Den långsmala formen på Lövstadalen har en tydlig nord-sydlig riktning. De befintliga rummen bör förstärkas och därigenom visuellt dela upp dalen så att den långsträckt känslan minskar.

Längst norrut ligger ett område som i öster avgränsas av en brant slänt och i nordväst av Högstaåsens naturreservat. Åt söder öppnar rummet upp sig.

Utredningsområde. Den yta som gestaltungsförslaget gäller.

Område som avgränsas av en brant slänt mot väster och en mjuk sluttning mot öster. Vissa delar av den östra sluttningen ägs inte av Skanska och får ej bebyggas.

Tydliga branter som förstärker rumsbildningen.

Lövstadalens lågpunkt som i söder och väster avgränsas av slänter och i öster av en stor klippvägg. Mot norr öppnar rummet upp sig mot ett område som domineras av en mjuk slänt.

Lövstadalen

Analys/Värdering - Karaktärer

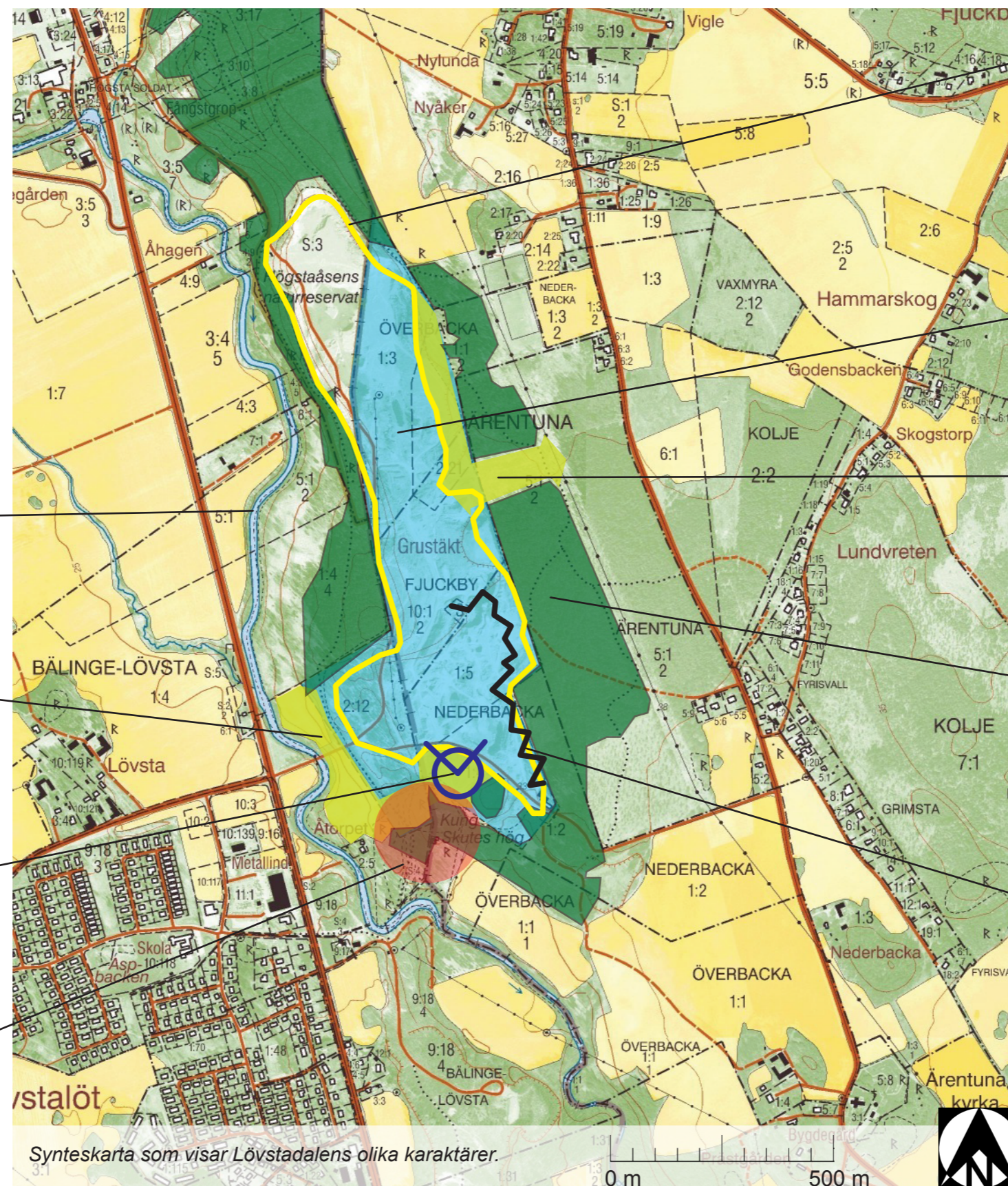
Lövstadalen är i dagsläget en plats tydligt präglad av den tidigare täktverksamheten. Trots detta återfinns element som kan ge det planerade bostadsområdet stora mervärden. Förutom vackra naturkvaliteter finns inom området ett kulturminne, en potentiell utkiksplats samt intressanta rester av täktverksamheten i form av en klippvägg samt många klippblock. Dessa element ger förutom mervärden även Lövstadalen en egen karaktär som är viktiga att bevara i den framtida gestaltningen.

Björklingeån ger det planerade bostadsområdet en inbjudande entré och ett vackert strövområde. Ån och dess lugnt flytande vatten ger en trivsam karaktär.

Huvudentrén omgärdas av hagar där boskapsdjur betar under sommarhalvåret. Hagarna skapar en idyllisk och lantlig karaktär.

Höjd med utsikt över hela Lövstadalen. Ett trevligt inslag som kan bli ett framtida utflyktsmål och bör förses med sittplatser.

Kulturmiljö som delvis ligger inom områdesgränsen. Platsen är ett historiskt vadställe med intilliggande gravfält (Uppsala kommun, hemsida. 2008-03-26). Den så kallade Kung Skutes hög är belägen i vacker hagmiljö. Fornlämningen är en tillgång för det framtida bostadsområdet.



Synteskarta som visar Lövstadalens olika karaktärer.

Grustäktens omfattning. Området innanför markeringen har idag en tydlig karaktär av ett grustag. Området känns öde, torrt och kraftigt påverkat av mänsklig verksamhet. Dessa karaktärer bör ej bevaras i gestaltningen av ett blivande villaområde.

Utredningsområde. Den yta som gestaltningsförslaget gäller.

Naturmark med gles blandskog och gräsytor. Karaktären är ljus och öppen. Naturtypen skapar även variation över året och är en fin kontrast till barrskogen.

Naturmark med tallskog. Karaktären är mörk, skyddande och döljer platsen från Gävlevägen. Tillsammans med topografin skapar den omgivande skogen en tydlig rumsbildning åt Lövstadalen.

Klippvägg av granit som på sina ställen är upp mot 8 meter hög. Bör åtminstone delvis sparas då den ger inramning åt området.

Klippblock i varierande storlekar finns kvar på den före detta grustäkten. Klippblocken är ett spännande element som bör användas i gestaltningen av det planerade villaområdet.

Lövstadalen

Gestaltungsprinciper

För att nå fram till vårt mål, att gestalta ett villaområde med en god boendemiljö, har vi arbetat fram tre huvudsakliga gestaltungsprinciper. Hänsyn tas till sociala, estetiska och ekologiska aspekter för att skapa ett sammanhållet, tilltalande och uthålligt villaområde som harmoniserar med landskapet och dess terräng.

För att anpassa Lövstadalen till landskapet har vi valt att integrera villaområdet med den omgivande naturen. Genom terrängmodulering skapas varierande slänter som med hjälp av gröna kilar väver samman Lövstadalen med omgivande skog och betesmark. De framtida boende ska känna att de bor i naturen. Mycket grönska skapar både förutsättningar för en ekologisk mångfald och en god livsmiljö.

Gestaltningen av utemiljön ska också hjälpa till att binda ihop Lövstadalen till en helhet så att det planerade villaområdet får en egen karaktär och identitet. För att skapa denna identitet vill vi utnyttja platsens historia som grustäkt. På platsen finns idag en vacker bergvägg samt många stora sten- och klippblock. Rätt placerade i terrängen kan dessa block bli naturliga smycken, så väl som spännande lekmiljöer. Vi föreslår därför att man använder blocken som det gestaltungs-element som knyter ihop Lövstadalen och låter bergväggen skapa ett vackert blickfång som syns redan från Lövstadalens huvudentré.

Vid gestaltning av gator och tomter har vi valt att delvis låta oss inspireras

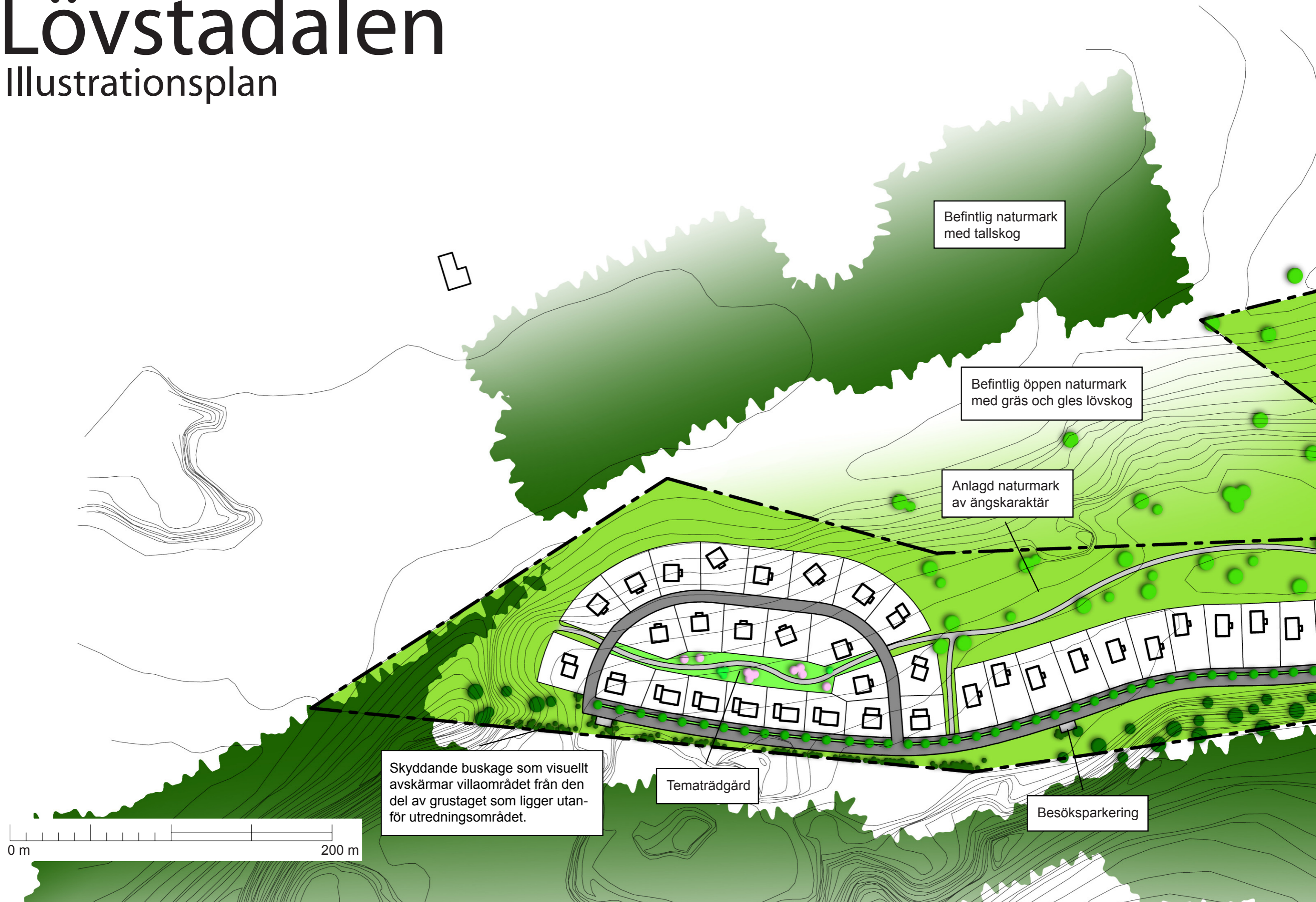
av trädgårdsstaden. Trädgårdsstadens värden dominerade svensk stadsplanering i början av 1900-talet. På senare tid har trädgårdsstaden åter kommit att stå som förebild för ett gott stadsbyggande då den förespråkar bland annat småskalighet och lokal gemenskap (Johan Rådberg 1997, sid 131). Måttlig täthet, låga hus och egen trädgård till samtliga bostäder (Johan Rådberg 1997, sid 136) är andra delar av trädgårdsstadens ideal vi influerats av i gestaltningen av Lövstadalen. I vår strävan att skapa trygga och väl definierade gaturum har vi också inspirerats av trädgårdsstadens gator med en stark rumslig karaktär.

Känslan av området ska vara ett tryggt boende med granngemenskap i en attraktiv miljö. Med en tilltalande gestaltning bildar Lövstadalen en plats för de blivande invånarna att vara stolta över och värna om.



Lövstadalen

Illustrationsplan





Befintlig naturmark med tallskog

Tematrädgård

Tematrädgård

Plats för ev fördröjningsmagasin till VA-nätet samt returstation

Entré

Befintlig naturmark med tallskog

Bergvägg

Anlagd naturmark med gles tallskog

Tematrädgård

Anlagd naturmark av ängskaraktär

Befintlig tallplantering som gallrats

Höjd med utsiktsplats

Gemensam samlingsplats med lekplats

Inhägnat kulturminnesområde

Anlagd naturmark av ängskaraktär

Anlagd naturmark med gles tallskog

Plats för ev närfjärrvärmeverk

Befintlig naturmark med tallskog

Hage

Tematrädgård

Huvudentré

Björklingeån

Besöksparkering

Hage

Skala 1:2000 (A3)



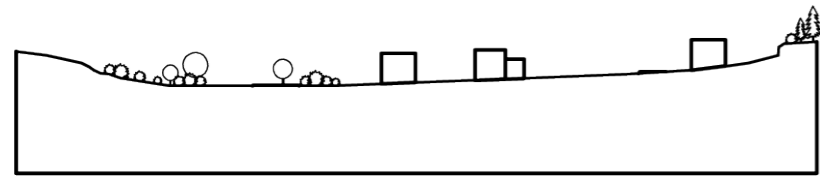
Lövstadalen

Topografi

För att skapa en trevlig miljö samt för att bättre kunna utnyttja området yta krävs att vissa delar av det före detta grustaget terrängmodelleras, detta utan att schaktmassor varken tillförs eller fraktas bort från platsen. Vi har gjort massmodelleringen med hänsyn till den befintliga rumsindelningen och utgår från det före detta grustagets form. I stort sätt föreslår vi att de rester av stora jordhögar som finns på platsen flyttats ut mot områdets gränser samt att kanterna bearbetas till lämpliga lutningar. På detta sätt blir dalformen tydligare och kanterna ser mer naturliga ut. Slänternas variation skapar en spännande topografi och möjliggör tomter i solläge på dalens östra sidan, där lutningen är mindre än på den västra sidan.

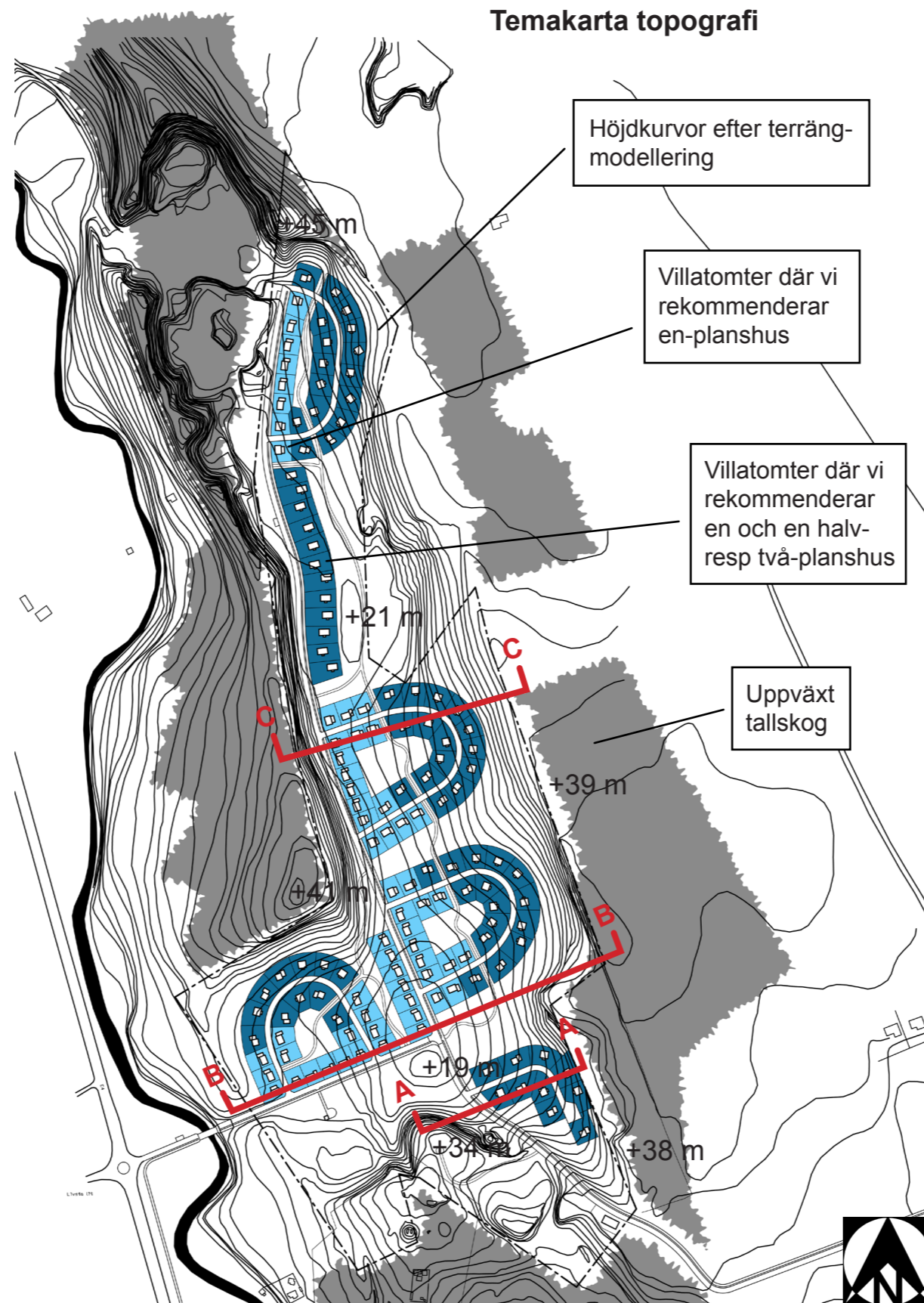
Gatustrukturen och villabebyggelsen anpassas efter topografin. Husens höjd och placering på tomten anser vi bör överrensstämma med dalens form. I de lägre delarna föreslår vi en-planshus och en jämn placering utmed gatan. Högre upp på kanterna rekommenderar vi upp till två-planshus och att byggnaderna kan ligga fritt placerade på tomterna för att lättare kunna anpassas till terrängen.

A-A skala 1:2000

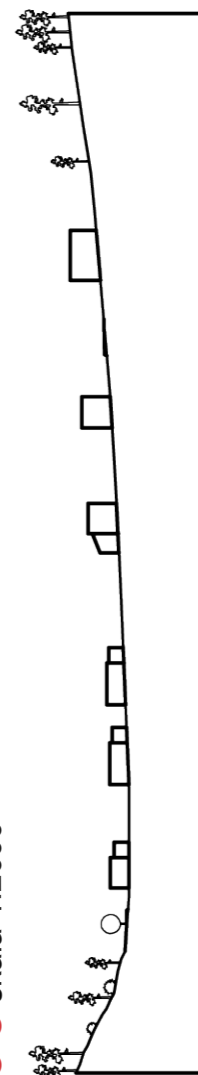


0 m 200 m

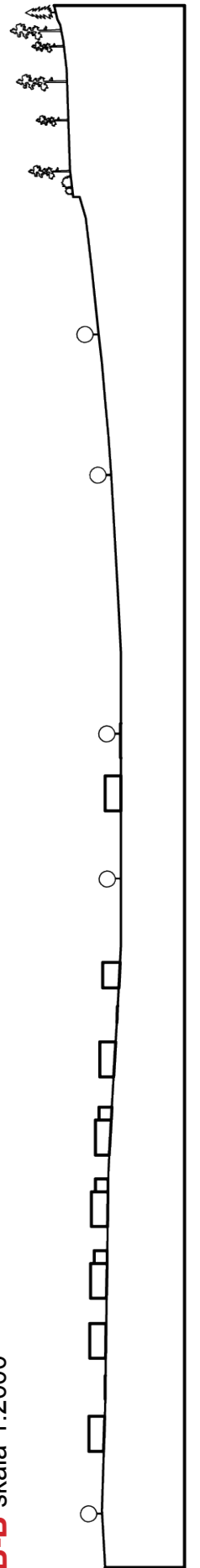
Skalstocken gäller samtliga sektioner på denna sida.



C-C skala 1:2000



B-B skala 1:2000



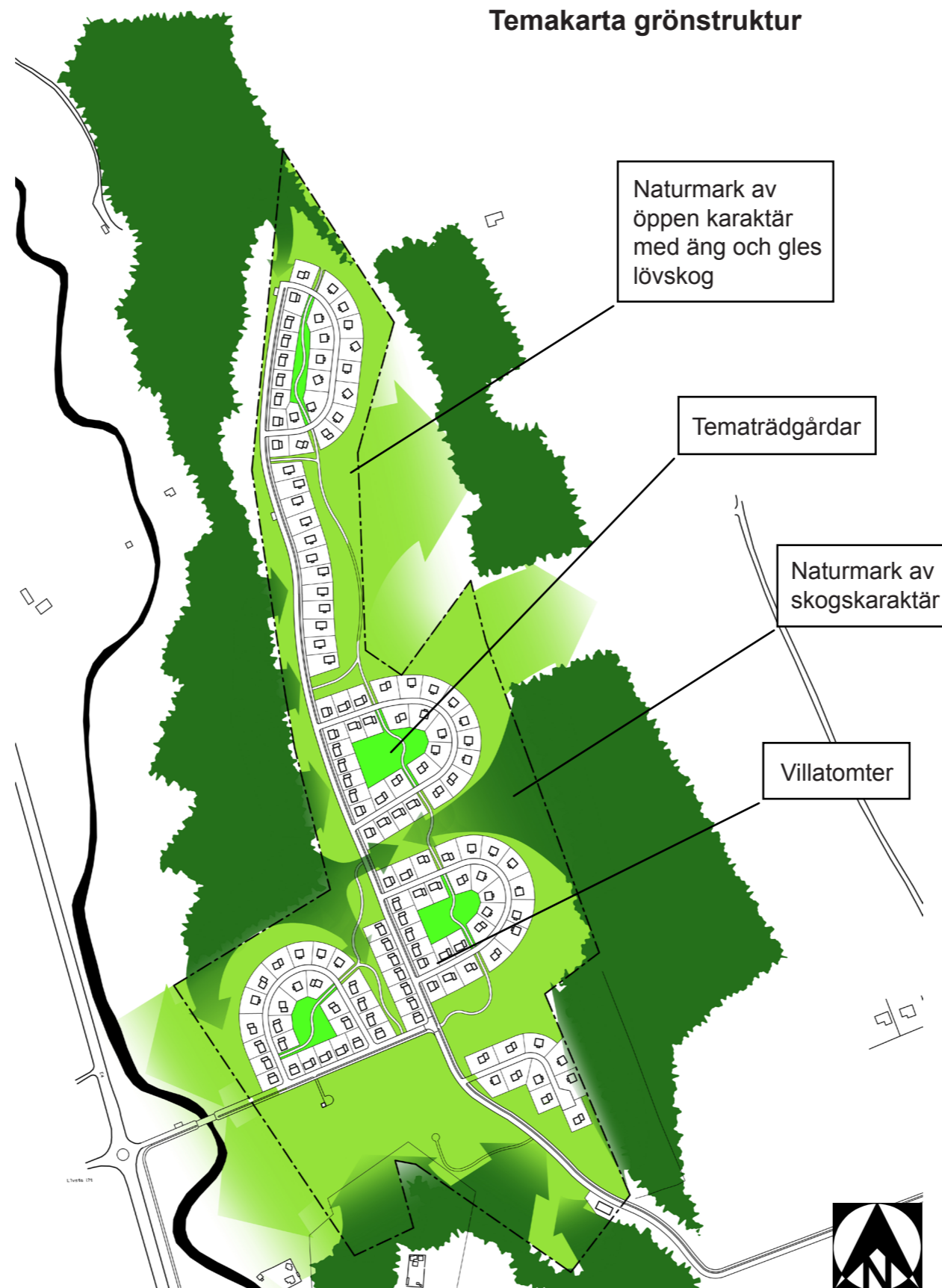
Lövstadalen

Grönstruktur

I Lövstadalen bor man med naturen in på knuten. Gestaltningen väver samman det intilliggande landskapets skog och hagmark med villaområdet. Växtligheten i och runtomkring området förstärker känslan av att man bor i naturen samt fungerar som spridningsvägar för växter och djur. Kilarna bildar också avgränsningar mellan kvarteren och bryter på så sätt ner dalens långsmala känsla. Den växtlighet som idag finns inom områdesgränsen bör bevaras men behöver röjas upp och på vissa platser glesas ur.

För att ytterligare förstärka uppfattningen av ett naturnära boende har vi valt att gruppera bebyggelsen i villakvarter centrerade runt mindre grönytor. Inom varje kvarter anläggs en tematrädgård med närlekplats. Dessa grönytor gestaltas för att bli mer intima gårdar där varje kvarter får sitt eget karaktärsträd valt med tanke att skapa trädgårdskänsla. Tematrädgårdarna gör varje kvarter unikt och skapar variation åt det korsande gångstråket.

I likhet med trädgårdsstaden föreslår vi att alla hus ska ha en egen trädgård. Tomterna utgör en privat del av grönstrukturen och bidrar till att skapa ett grönskande villaområde. Med den föreslagna gestaltningen skapas tomter på mellan 600 och 1000 kvadratmeter och inom området rymts totalt 138 stycken.



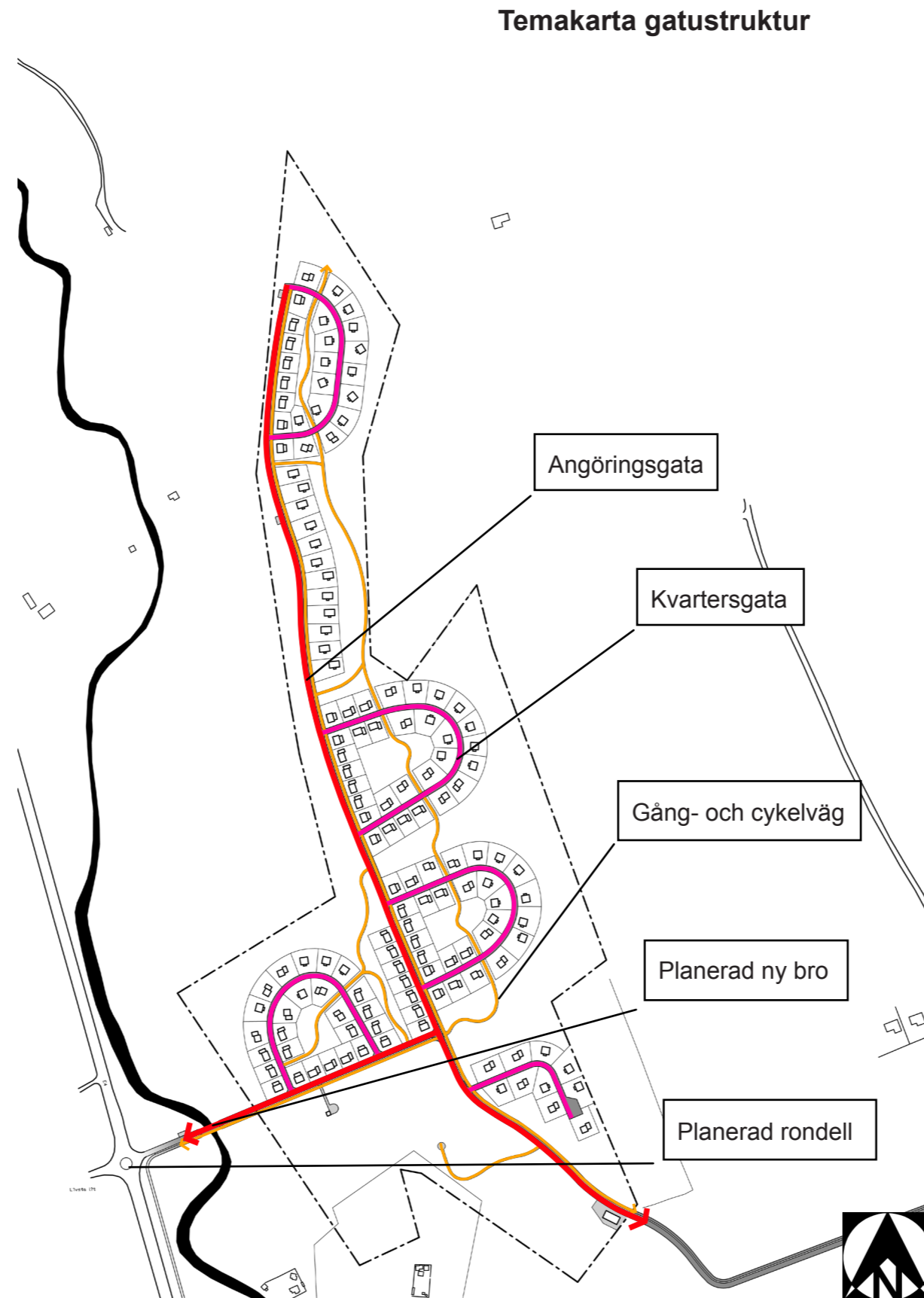
Lövstadalen

Gatustruktur

En av tankarna med gestaltningsförslaget är att skapa fina gaturum med en tydlig känsla av småskaligt villaområde. För att ge gatorna en stark rumslig karaktär och begränsad skala omgärdas de av formklippta häckar och längs med huvudgatan, en trädrad. Merparten av byggnaderna närmast angöringsgatan ligger jämt placerade med långsidan ut mot gatan. Gaturummen blir på så sätt karaktärsfulla med en sammanhållen struktur.

Huvudentrén till Lövstadalen ansluter till Gävlevägen (fd E4:an). För att skapa en säker korsning rekommenderas en rondell och en ny bro över Björklingeån. Med ytterligare en entré in i området och en väg som binder samman det planerade villaområdet med Ärentuna förbättras kontakten mellan Ärentuna, Lövstadalen och Lövstalöt betydligt.

I gestaltningsförslaget görs det skillnad på angöringsgata och kvartersgata. Det ska vara en tydlig skillnad i hierarkin mellan gatorna för att göra området lättorienterat. Bilvägarna utformas med hänsyn till framkomlighet men görs relativt smala för att frammana en låg trafikhastighet (Trafik för en Attraktiv Stad 2007). För att skapa ett bra flöde i området placeras kvartersgatorna som slingor utmed angöringsgatan. För gående kompletteras gatustrukturen med grusade gångvägar som väver samman Lövstadalens olika kvarter, samlingsplatser och entréer. Körytor och trottoarer beläggs med asfalt.

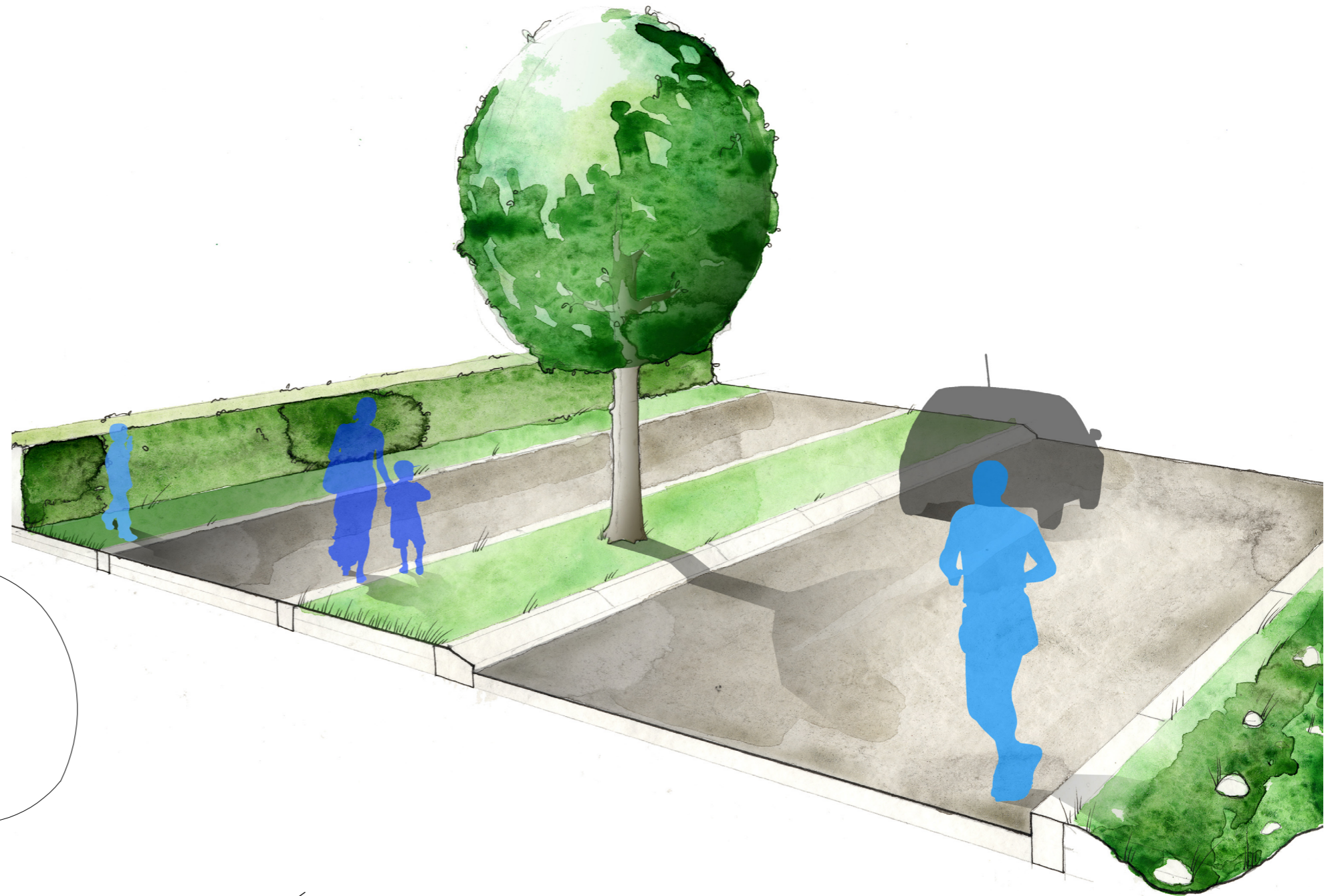


Lövstadalen

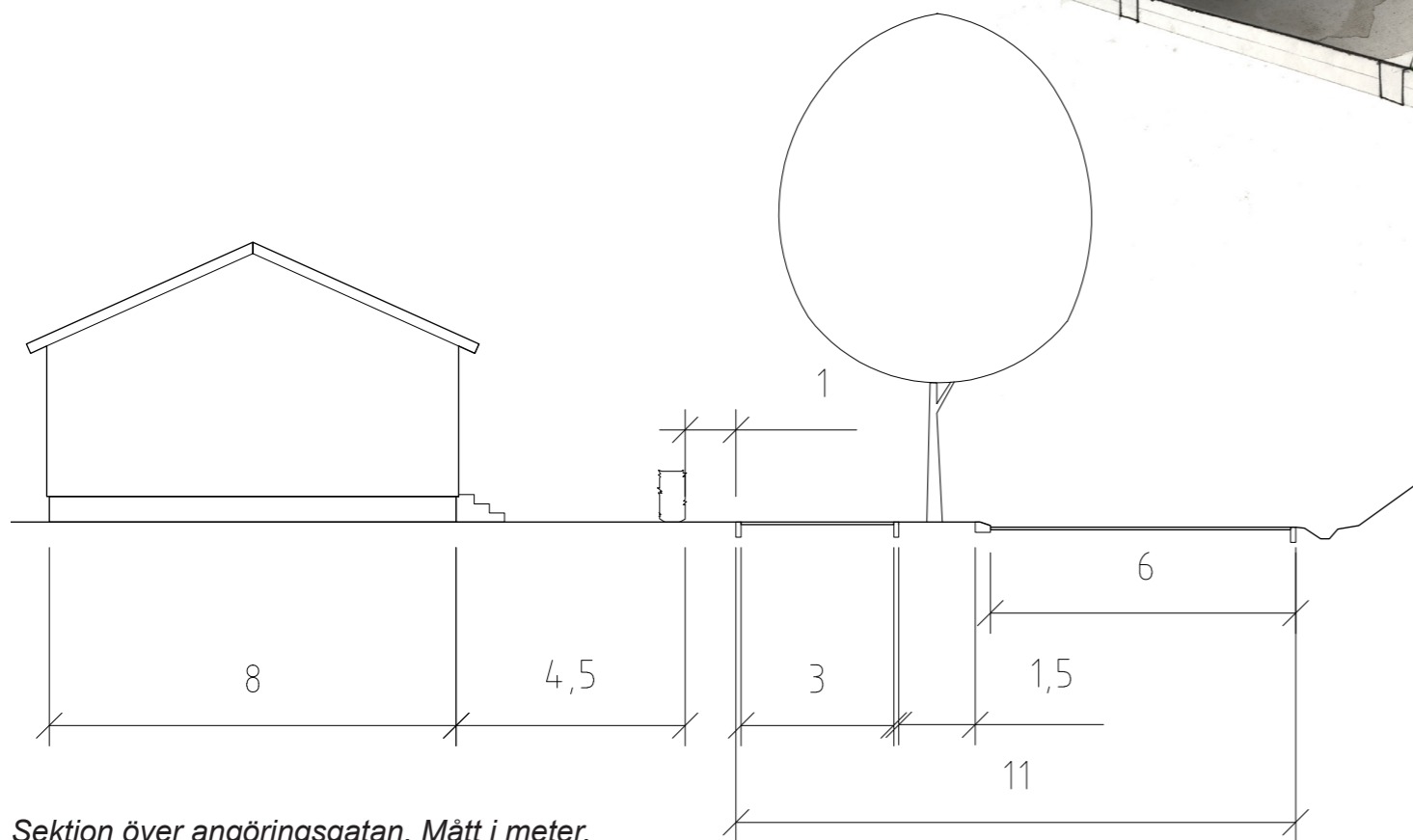
Gatustruktur

Angöringsgata

Gestaltningförslagets angöringsgata leder från huvudentrén in i mitten av området för att sedan löpa längs med dalens västra kant. Angöringsgatan är strukturbildande och markeras av en trädrad samt en separat gång- och cykelväg. Formklippta häckar, där tomt möter gata, samt den omgivande topografin ramar in gaturummet. Längst med angöringsgatan och en bit in på kvartersgatorna ligger samtliga byggnader med fasader i liv, 4,5 meter från tomtgräns.



Perspektiv över angöringsgatan.



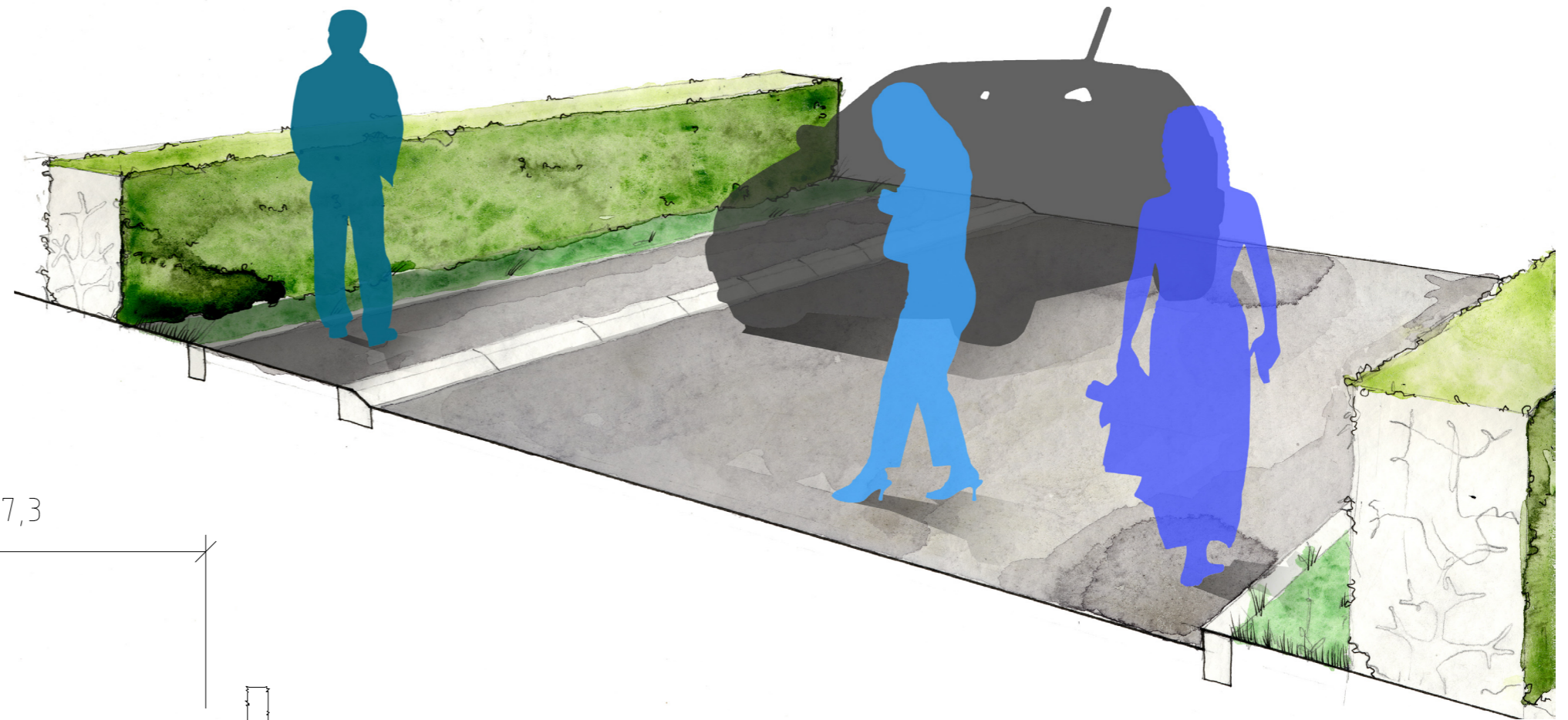
Sektion över angöringsgatan. Mått i meter.

Lövstadalen

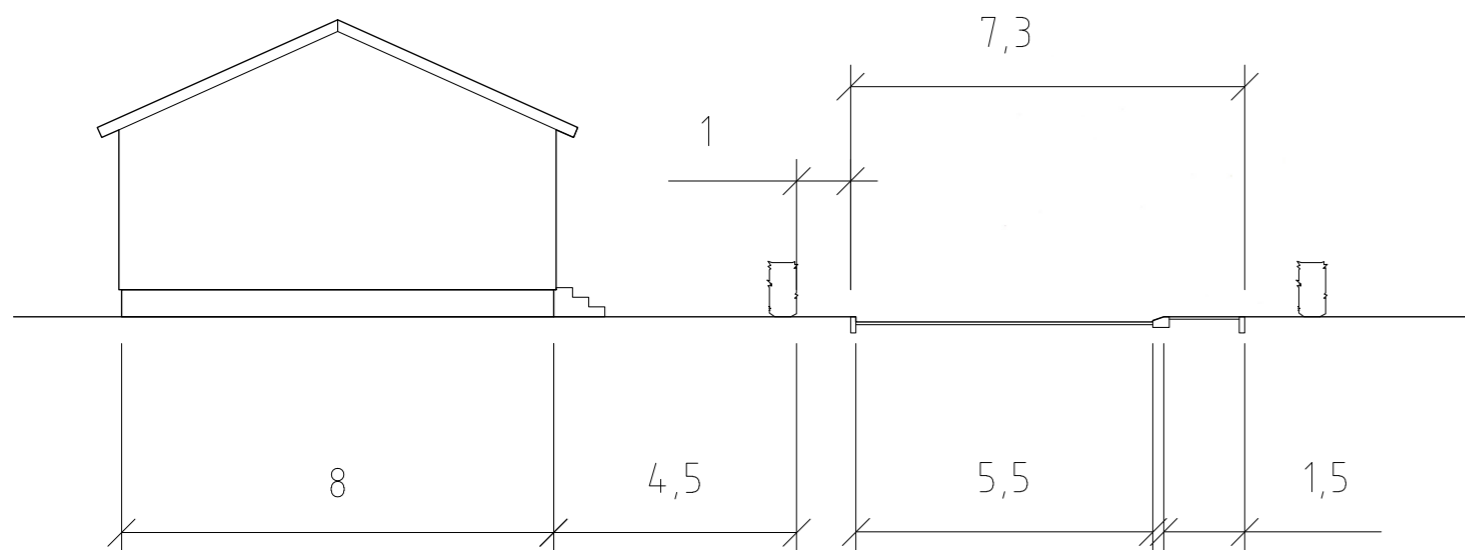
Gatustruktur

Kvartersgata

Kvartersgatorna föreslås ligga som slingor ut från angöringsgatan. Deras böjda form skapar ett trevlig visuellt sug som lockar vidare in på kvartersgatan. En bit in från angöringsgatan placeras husen på valfri plats på tomten för att lättare kunna anpassa byggnaderna till den kuperade miljön. De fritt placerade husen ger en mer terränganpassad känsla. Även här föreslås formklippta häckar som definierar gaturummet.



Perspektiv över kvartersgatan.

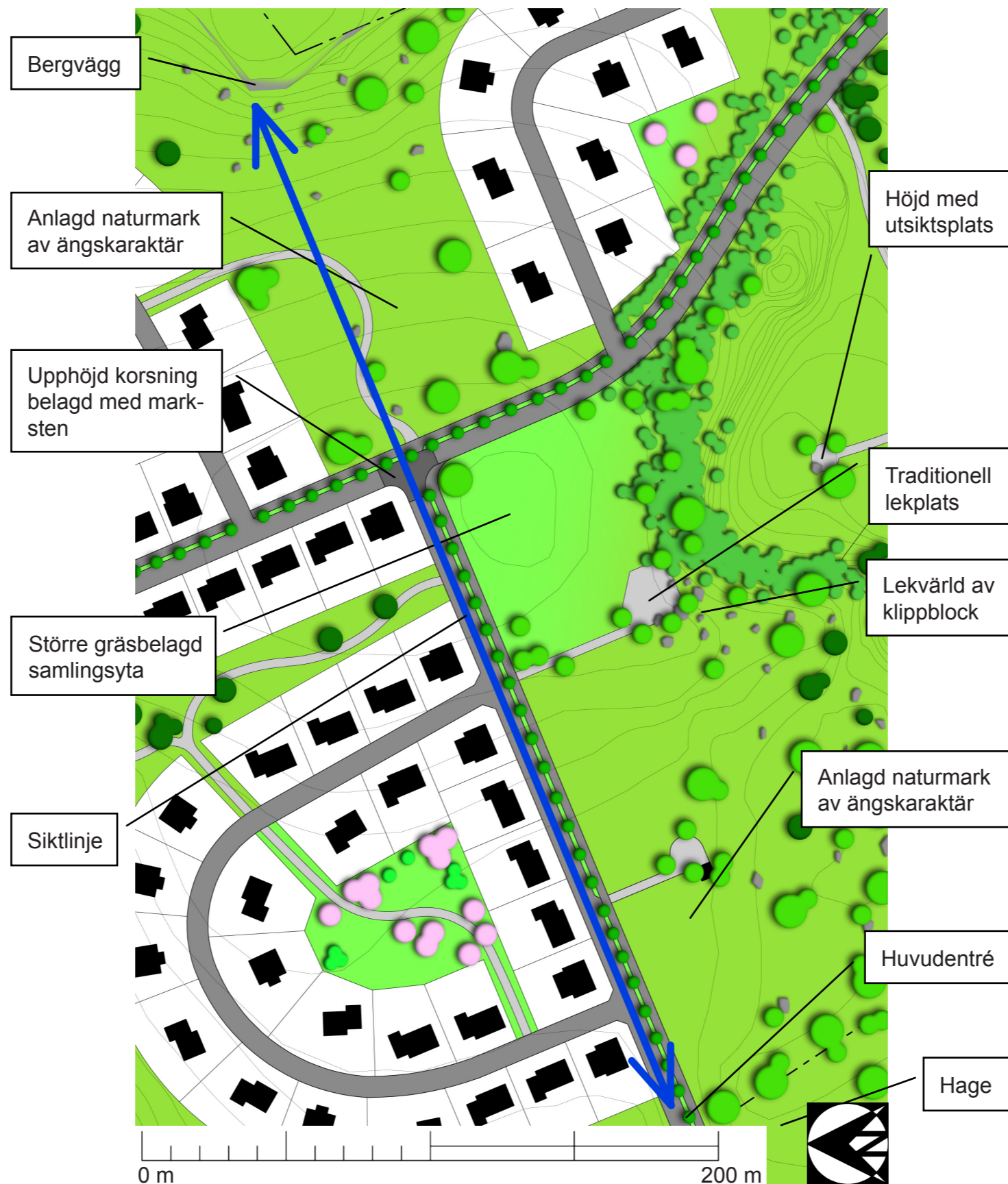


Sektion över kvartersgatan. Mått i meter.

Lövstadalen

Entré & central samlingsplats

När man anländer till Lövstadalen via huvudentrén passerar man först över Björklingeån med dess vackra årum. Därefter omgärdas vägen av hagar innan man slutligen når det planerade området. I gestaltningen har vi valt att låta den vackra naturmarken fortsätta in i Lövstadalen och övergå i en gemensam samlingsyta. Vägen leder både visuellt och fysiskt ner mot samlingsplatsen i villaområdets hjärta. Den gemensamma samlingsytan har potential att bli en god plats för sociala aktiviteter så som midsommarfirande, kubbspel, picknick och bollsporter. I anslutning till samlingsplatsen föreslås också en utsiktsplats, en traditionell lekplats samt en annorlunda lekvärld skapad av stora klippblock.



Lövstadalen

Entré & centrala samlingsplatsen

När man kommer in i Lövstadalen från huvudentrén öppnar den skålförmade dalen upp sig med villaområde och grönytor. Entrévägen sammanfaller med en siktlinje. I siktlinjens slut ser man en bergvägg som skapar ett vackert blickfång. Bergväggen är en rest från den före detta täktverksamheten och fungerar som ett landmärke för området samt ger det pondus och inramning.



Perspektiv över klippväggen.

Lövstadalen

Hustyper & färgförslag

Vi föreslår att husen i Lövstadalen gestaltningsmässigt ska söka sina förebilder i småskaliga villaområde men också återspegla samtidens arkitektur. För att ge villaområdet ett sammanhållet och trevligt intryck föreslår vi att husen ska ges en likartad färgsättning och takutformning. Merparten av byggnaderna föreslås ha fasader av liggande eller stående träpanel. Ett antal villor föreslås putsas för att få variation inom området. Hus med träfasader föreslås vara målade i svarta, grafitgråa, gråblåa eller faluröda kulörer som blandas inom området. Hus med putsade fasader föreslås en bruten vit eller ljusgrå kulör. Yttertak föreslås beläggas med takpannor eller plåt i svart eller grått. Byggmateriel och byggnadsdesign bör sträva mot ett energisnålt, ekologiskt riktigt och långsiktigt byggande.



Perspektiv över kvartersgata.



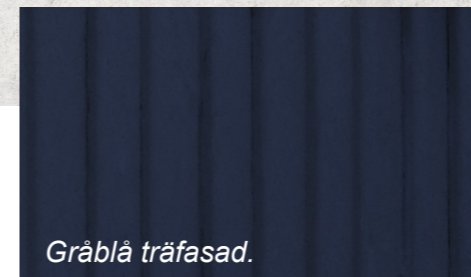
Svartmålad träfasad.



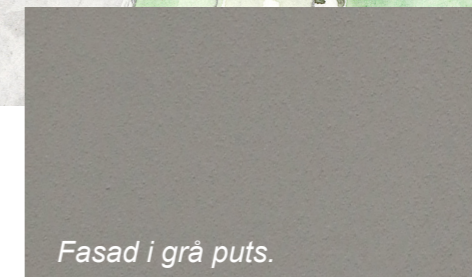
Gråmålad träfasad.



Träfasad i falurött.



Gråblå träfasad.



Fasad i grå puts.



Fasad i bruten vit puts.

Lövstadalen

Växter

Vegetation och grönska är viktiga element för att skapa en trivsamt utemiljö. Återskapande av den natur som grustaget påverkat gynnar även den ekologiska mångfalden. Vi föreslår relativt få men återkommande växtsorter för att skapa ett sammanhållet och lugnt intryck. Det är viktigt att välja etableringssäkra växter som är lättskötta. Vi vill att växterna ska ge karaktär året runt samt ha ett vackert formspråk. Närmast husen föreslår vi ett mer trädgårdslikt växtmaterial medan vi i grönkilarna vill skapa naturmark och där därför föreslår inhemska arter som fungerar väl på växtplatsen.

Vegetation i gaturummet

Gatuträden planteras på en gräsbevuxen remsa mellan angöringsgatan och gång- och cykelvägen. För att få träden att etablera sig snabbt och må bra är det viktigt med ordentliga trädgropar och skelettjord som fortsätter under gång- och cykelstråken. Trädraden planteras med ett inbördes avstånd av 8-12 meter. Häckarna bör utgöras av en tålig art som fungerar väl för formklippning.

Tematrädgårdar

I vardera av de fem tematrädgårdarna väljs ett eget karaktärsträd. Här föreslås mindre träd med trädgårdskänsla som skapar en trivsamt och intim stämning. Våra förslag är valda för att skapa

en spännande årscykel. De olika tematrädgårdarna är ett sätt att få fortlöpande blomning under vår och försommar, samt låta färger och dofter avlösa varandra. Karaktärsträden kompletteras med buskar för att ge variation i höjd och grönska.

Grönkilar och gränsplanteringar

För att leda in den omgivande skogen i Lövstadalen föreslår vi att det planteras tall och björk. Tallen är det dominerande inslaget i den omgivande skogen men även björk finns rikligt på vissa platser. De vita björkstammar står som en fin kontrast till den städsegröna barrskogen och Ornäsbjörkens flikiga blad blir ett intressant inslag. I de grönkilar som knyter an till de omgivande hagarna vill vi skapa en öppen naturmark med känsla av slätteräng. Här föreslår vi ängsgräs, slån och hassel. I områdets norra del behövs ett skyddande buskage som visuellt avskärmar Lövstadalen från den del av grustaget som ligger utanför utredningsområdet, här föreslår vi bergtall för att knyta an till den befintliga tallskogen och skapa en visuell barriär året runt.



Ornäsbjörkens flikiga blad.



Blommande körsbär.

Förslag på växter

Namn

Anmärkning

Vegetation i gaturummet

Prunus x gondouinii 'Schnee', hybridkörsbär
Ligustrum vulgare var italicum 'Atrovirens', liguster

Vita blommor i april-maj.
Formklippt häck. Vintergrön.

Tematrädgårdar - 5 olika

Prunus sargentii, bergskörsbär
Prunus tenella, dvärgmandel

Rosa blommor i april-maj. Fin höstfärg.
Rosa blommor i maj.

Malus baccata var. Mandchurica, bärapel
Malus toringo var. Sargentii, bukettapel

Vita blommor i maj.
Vitrosa blommor i maj. Röda frukter.

Prunus virginiana 'Shubert', röd virginiahägg
Malus toringo var. Sargentii, bukettapel

Vitrosa blommor i maj-juni. Bladen blir purpurroda.
Vitrosa blommor i maj. Röda frukter.

Crataegus orientalis, luddhagtorn
Ribes alpinum 'Schmidt', måbär

Silvergråblad. Vita blommor i juni. Gulröda frukter.
Mörkgröna blanka blad.

Syringa reticulata var mandshurica, ligustersyren
Syringa meyeri, dvärgsyren

Uppstammad. Gräddvita blommor i juni-juli.
Lila blommor i maj-juni. Remonterar.

Grönkilar och gränsplanteringar

Pinus sylvestris, tall
Betula pendula 'Dalecarlica', ornäsbjörk
Prunus spinosa, slån
Corylus avellana E, hassel
Pinus mugo var. mughus, bergtall

Annorlunda flikade blad.
Vita blommor i april-maj.

Skyddande buskage.

Lövstadalen

Reflektioner

Arbetet med gestaltungsförslaget av vad vi valt att kalla Lövstadalen, har på många sätt varit ett komplext arbete. En av utmaningarna har bestått i att gestaltningen både varit en skoluppgift, med krav på vad en kandidatuppsats måste innehålla, och ett reellt uppdrag från Skanska Nya Hem. Vi har således varit tvungna att tillfredsställa bägge parterns önskemål och krav utan att låta den slutliga produkten bli en uttunnad kompromiss. Vårt mål har hela tiden varit att presentera en genomtänkt gestaltning som löst de problemställningar vi formulerat i programmet av arbetet. I praktiken innebar det att vi initialt lade mest fokus på själva designprocessen vilket gjorde att vi, när det lackade mot inlämning, fick jobba långa dagar med att anpassa arbetet till den formalia som kandidatarbetet kräver. I efterhand ser vi att vi redan i början skulle ha strukturerat gestaltungsarbetet så att det hela tiden följde metoden för ett vetenskapligt skrivande.

Gestaltungsarbetet av Lövstadalen har inte varit en linjär process, utan har löpt cykliskt och parallellt i olika faser. I början av processen låg fokus på inventering, analys, litteraturstudier och inspirationssökande, för att sedan gå åt en mer skissande och slutligen sammanställande fas. Att låta de olika faserna blanda sig med varandra är ett aktivt val vi gjort. Det resultat vi kommit fram till i form av ett gestaltungsförslag hade inte varit lika genomarbetat om vi inte frekvent hade återkommit till våra analyser, samt gett

oss ut på nya fältinventeringar, läst ny litteratur och ständigt sökt inspiration.

För att bli så heltäckande som möjligt valde vi att blanda flera olika analysmetoder. I efterhand anser vi att detta har gett oss en bredare kunskap och därmed en bättre bas att bygga vår gestaltning på. Eftersom konstaterande, reflektioner och skissande löpt sida vid sida har vi heller inte dragit knivskarpa gränser mellan vad som är värdering och vad som är beskrivning.

Utöver den litteratur vi listat under källförteckningen har vi studerat ett flertal andra texter om bland annat stadsbyggnad och växtmaterial. Kunskap om "blandstaden", hållbar stadsutveckling, "new urbanism", funktionalismen samt träd och buskar har säkerligen influerat oss i vår gestaltning trots att vi inte refererar till dem i arbetet. Vårt gestaltungsarbete tar stöd i långt mer än vi har möjlighet att härleda till någon specifik källa då kunskap är en samling av erfarenheter, både nya och gamla.

En annan viktig kunskapskälla har varit de personliga kontakter vi haft med olika expertis. Vi har respekterat de intervjuade personernas åsikter, men inte tagit dessa för absoluta sanningar. Råden, kritiken och tipsen har fogats till våra egna idéer och åsikter och har blivit redskap i förfiningen av vår gestaltning.

Det faktum att Lövstadalen i dagläget är ett "sår" i ett i övrigt relativt orört landskapet har gett oss goda förutsättningar för att fritt ge platsen nya värden. Förutom att se på hur platsen är

idag och hur detta ska kunna gestaltas till en god boendemiljö har vi funderat mycket på hur området kommer att se ut i det längre perspektivet. En hållbar utveckling är inte bara en term, utan området ska kunna åldras, byggas ut och förändras av de kommande invånarna på ett dynamiskt sätt. Det har varit lärorikt att jobba med ett projekt i dess första stadie. Att det är ett verkligt fall känns givande men även krävande. Det är spännande att veta att vi genom detta arbete är med och påverkar framtiden av det före detta grustaget.

Ett problem som uppstått är att vi ännu inte har fått ett utlovat underlag och därmed ej kunnat göra en exakt massberäkning av schaktmassornas volymer. Vi kan därför inte idag med säkerhet utlova att jordvolymerna balanserar varandra till hundra procent. Trots att vi är relativt säkra på att vår föreslagna terrängmodulering är genomförbar är det troligt att en viss justering kommer att äga rum då underlaget med den slutliga inmätningen kommer. I mån av tid och beställarens önskemål kan arbetet komma att kompletteras med dessa justeringar vid ett senare tillfälle.

Slutligen bör det sägas att gestaltungsförslaget blivit till tack vare den synergieffekt som uppstår vid ett gott samarbete. Det har varit kul och givande att vara två personer i projektet, dels med tanke på dess omfattning och att arbetet har innehållit flera delar av sådant vi ej berört tidigare i vår utbildning. Vi har genom grupparbetet hunnit samla

en mängd information och kunnat bolla idéer. Skissarbetet och framarbetandet av gestaltungsförslaget har från början till slut varit ett tätt samarbete och därmed fått ett större innehåll och blivit mer genomarbetat än vad vi skulle kunnat åstadkomma var och en för sig. Vår gestaltning av Lövstadalen är och har alltid haft för avsikt att vara ett genomtänkt illustrationsunderlag till en framtida detaljplanering av bostadsområdet.

Lövstadalen

Källor

Litteratur:

Lynch, Kevin (1960). *The Image of the City*. Cambridge. MIT press. ISBN 0 262 62001 4

Rådberg, Johan (1997). *Drömmen om atlantångaren - Utopier & myter i 1900-talets stadsbyggande*. Stockholm. Bokförlaget Atlantis AB. ISBN 91-7486359-2

Swanwick, Carys (2002). *Landscape Character Assessment - Guidance for England and Scotland*. u.o.

Vägverket (2007). *Trafik för en Attraktiv Stad - Utgåva 2*. u.o. ISBN: 978-91-7164-267-7

Översiktsplan 2006 för Uppsala kommun - Utveckling av orter och landsbygd fram till år 2030 – Uppsala kommun. u.o.

Hemsidor:

Uppsala kommun. Hemsida. [online]. Tillgänglig: <http://kartor.uppsala.se/SCRIPTS/hsrun.exe/extwebb/int/MapXtreme.htx;start=PrintFrameset?cmd=start&theme=KULTUR> [2008-03-26]

Länsstyrelsen Uppsala län. Hemsida. [online]. Tillgänglig: <http://www.c.lst.se/templates/Naturresevat.aspx?id=652> [2008-04-03]

Personlig kommunikation:

Andersson, Marcus. Distriktschef, Skanska Nya Hem AB, Uppsala, flertalet tillfällen under perioden februari till maj 2008

Dübeck, Lena. Landskapsarkitekt LAR/MSA, flertalet tillfällen under perioden mars till maj 2008

Elg, Roger. Landskapsarkitekt med fördjupning i växtmateriallära, 2008-04-30

Kjellén, Ulf. Projekt Development manager, Skanska Sverige AB, Solna, flertalet tillfällen under perioden april till maj 2008

Redbo Torstensson, Peter. Ekolog, 2008-03-19

