

Bubblande skolgård

Emilie Ireman



Innehållsförteckning

Inledning	3
- Syfte	3
- Problemformulering	3
- Metod	3
Gestaltningförslag - Bubblande skolgård	5
Vägen till förslaget	6
- Platsen	6
- Teorier från litteraturen	6
- Röster om skolgården	7
- Eleverna	7
- Beställaren	7
- Den erfarna skolgårdskonsulten	7
- Analys av Vidingsjöskolan	8
Inspirationsförslag	9
Diskussion	10
Referenser	11
Bilaga 1	12
Bilaga 2	15

Kandidatarbete vid institutionen för stad och land 2008

EX0282 Kandidatarbete i landskapsarkitektur på landskapsarkitektprogrammet

© Emilie Ireman

Title in english: Bubbling schoolyard

Handledare: Petter Åkerblom, institutionen för stad och land

Examinator: Ylva Dahlman, institutionen för stad och land

Online publication of this work: <http://epsilon.slu.se/>

Inledning

Drömlekmiljö, vad är din drömlekmiljö? Om du fick använda all fantasi, om du vore barn, hur skulle din drömlekmiljö se ut då? Hur kan en skolgård gestaltas med utgångspunkt från drömlekmiljön?

Jag upplever att lekredskap, framförallt klätterställningar många gånger placeras ut med de vuxnas ambitioner att tillgodose barnens behov av lek och utveckling. Dyra prefabricerade lekutrustningar står idag på nästan alla lekplatser, skolgårdar och förskolegårdar. Min reflektion är att dessa redskap inte är tillräckligt intressanta och inspirerande för barnen. Jag skulle vilja ifrågasätta den prefabricerade klätterställningens betydelse och i stället lyfta fram leken och dess betydelse för barnens utveckling som något viktigt att utgå från vid skapande av en intressant och inspirerande miljö för barn.

Syfte

Syftet med detta arbete är att undersöka hur en skolgård kan gestaltas som inspirerar till lek och möjliggör utveckling. En skolgård genererar stora möjligheter och kan tillföra eleverna på olika sätt beroende på hur den utformas. Detta arbete görs i åtanke att dels gynna skolan, dels Linköpings kommunala fastigheter, LKF, som på så sätt får inspiration och ett konkret förslag på hur skolgården kan utvecklas, samt en diskussion kring detta.

Problemformulering

Hur kan en skolgård gestaltas som inspirerar till lek och möjliggör utveckling? Frågeställningen i projektet har angripits utifrån olika perspektiv. Tyngdpunkten har legat på att fokusera på leken och utifrån det genomföra samtal med elever på den aktuella skolan och beställaren vid en eventuell restaurering av skolgården. Frågeställningar som kommer att redogöras för är följande: Hur ser barnens, beställarens och landskapsarkitektens drömlekmiljö ut? Vad är beställarens och landskapsarkitektens syn på "leken" samt vad ser de för möjligheter med skolgården?

Metod

Inledningsvis genomfördes en litteraturstudie för att komma in i ämnet. Vidingsjöskolan valdes ut som lämpligt objekt att studera. Valet har baserats på viljan att titta närmare på en "klassisk asfaltsskolgård" på en låg- och mellanstadieskola.

Samtal med elever på den aktuella skolan genomfördes för att få barnens perspektiv på vad en skolgård skulle kunna erbjuda. Tre samtal genomfördes i årskurserna ett, tre och fem med fyra tjejer och fyra killar i varje samtalsgrupp. Lärarna för respektive klass valde själva ut eleverna med olika metoder. Eleverna i årskurs ett blev lottade och eleverna i årskurs tre valdes ut av respektive lärare efter att de fått möjlighet att uttrycka sina önskemål. Den senare metoden genomfördes av lärarna med åtanke om vilka elever som skulle kunna bidra till detta arbete så mycket som möjligt och fungera bra tillsammans. Hur eleverna i årskurs fem valdes ut av lärarna har inte framgått då de hade vikarier den dagen då samtal genomfördes.

Samtalet med eleverna gick ut på att prata om deras drömlekmiljö. Detta för att uppmana eleverna att tänka utanför ramarna, tänka utanför begreppet skolgård som i sin benämning idag nästan säger vad skolans utemiljö innehåller. En första fråga ställdes om hur deras drömlekmiljö såg ut i fantasin. Inspirationsbilder (se bilaga 2) visades därefter för att inspirerar barnen till vad en lekmiljö skulle kunna innehålla. Eleverna fick plocka ut en bild var som tilltalade dem och motivera varför de valde just den bilden, samma bild fick förekomma flera gånger. Utifrån detta fick eleverna sedan måla med papper och färgpennor

hur deras drömlenomgivning skulle kunna se ut med inspiration från bilderna. I slutet av samtalet frågades också var de leker och inte leker på den befintliga skolgården samt varför, för att synliggöra barnens bild och användning av den befintliga skolgården.

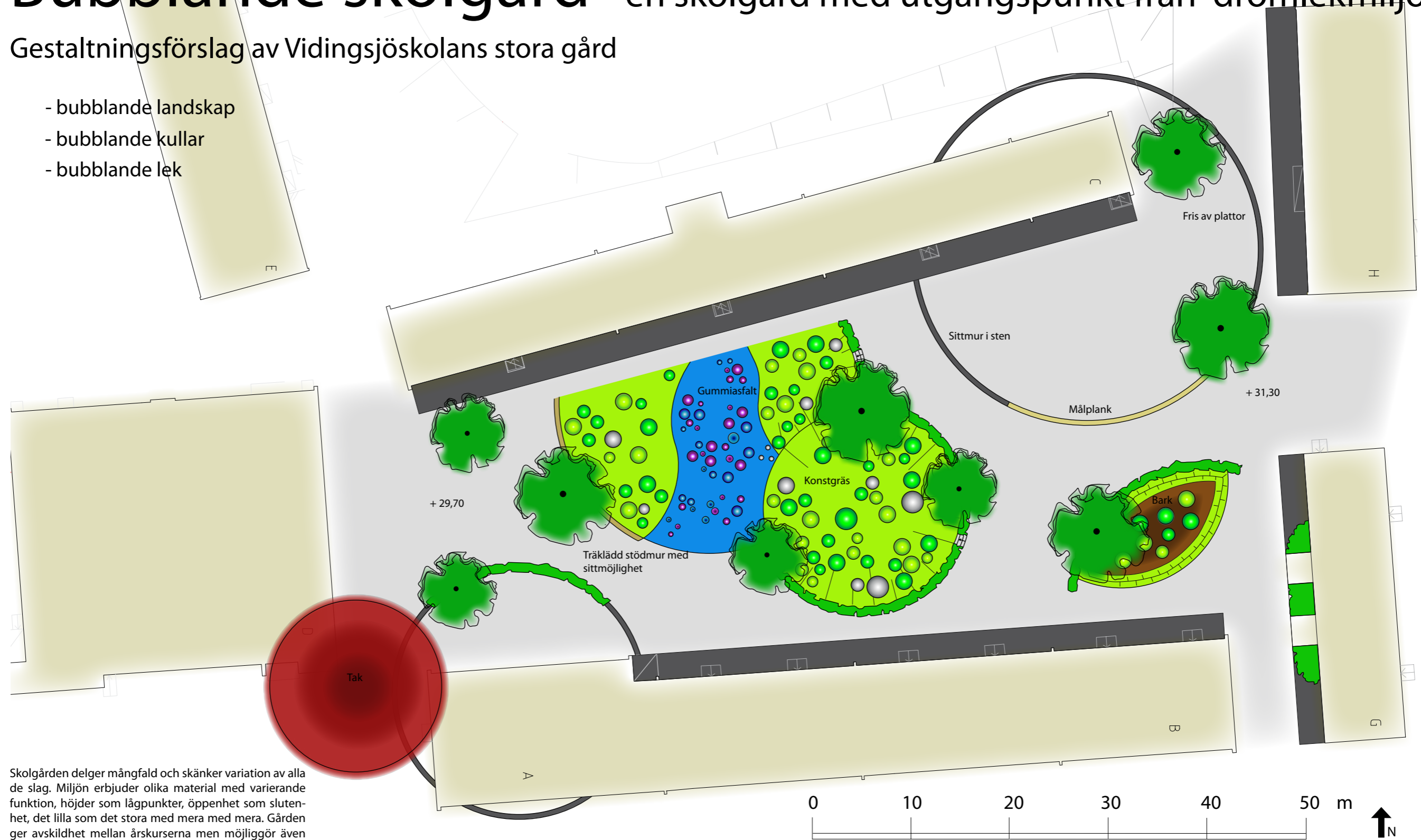
För att förankra barnens perspektiv hos beställaren samt att erhålla beställarens syn på leken och vad de ser för möjligheter med en skolgård, har samtal med dem genomförts. Samtal med en verksam landskaparkitekt inom framförallt skolgårdar har också genomförts i samma syfte. Beställaren i detta fall är Linköpings Kommunala Fastigheter AB, LKF och landskapsarkitekten heter Stefan Fransson som arbetar mycket på uppdrag av LKF. Genom LKF har kontakt med Stefan Fransson knutits. Samtalen inleddes på samma sätt som med eleverna, genom att fråga om deras drömlenomgivning återigen för att inspirera dem att tänka utanför ramarna för vad en skolgård idag erbjuder. Frågan ställdes också ur perspektivet "om de vore barn" för att alla eventuella hämningar skulle släppa utifrån en vuxens perspektiv med rationellt tänkande och allt vad det kan innebära. De vuxna fick inte se inspirationsbilderna förrän i slutet av samtalet för att de inte skulle tänka utifrån dem i efterföljande frågor. De efterföljande frågorna handlade om synen på leken samt hur de arbetar och ser för möjligheter med en skolgård idag.

I samband med samtalen med eleverna på skolan studerades och analyserades den befintliga skolgården. Från denna tidpunkt och drygt två veckor framåt har tyngdpunkten av arbetet legat på gestaltningen. Gestaltungsförslaget bygger på skissarbete och under arbetets gång har diskussioner om gestaltningen genomförts med landskapsarkitekt Susan Paget. Underlagsritningar har tillhandahållits av LKF.

Bubblande skolgård - en skolgård med utgångspunkt från "drömlandsmiljön"

Gestaltningförslag av Vidingsjöskolans stora gård

- bubblande landskap
- bubblande kullar
- bubblande lek



Skolgården delger mångfald och skänker variation av alla de slag. Miljön erbjuder olika material med varierande funktion, höjder som lågpunkter, öppenhet som slutenhet, det lilla som det stora med mera med mera. Gården ger avskildhet mellan årskurserna men möjliggör även möten mellan dem på ett nytt sätt.

Gården består av ett bubblande landskap som erbjuder utmanande och fantasifull terräng, utifrån barnens storleksvärld. De bubblande kullarna och groparna påminner om naturens variationsrikedom, men är samtidigt mer överdrivna än vad naturen erbjuder och påminner om en fantasivärld som inspirerar till lek. Det är en miljö som möjliggör olika användningsområden. Här finns möjlighet att springa, hoppa eller rulla upp och ned över stora som små ytor. Det finns också möjlighet att slå sig ned och prata, möjlighet att leka olika lekar med kullarna och groparna som rekvisita eller spela boll i en miljö som möjliggör en större variationsrikedom än en plan yta, men som också erbjuder en större utmaning motoriskt.

Det bubblande landskapet inryms i en form, ett cirkelmönster som binder samman gården, integrerar husen i utemiljön och skapar en helhet. I formen inryms såväl det bubblande landskapet som plana ytor med möjlighet till landbandy, basket och andra sporter och lekar.

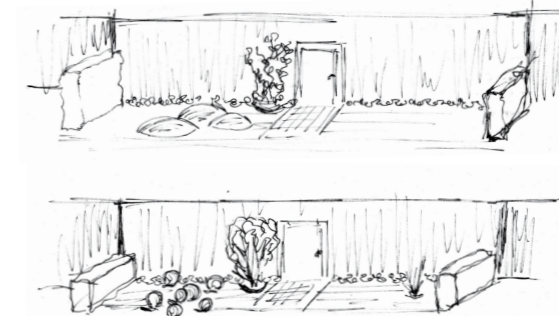
Ett "målplank" skärmar av till bandy- och basketytan. På målpanket finns hål i olika storlekar och flera mål till olika sporter, t.ex. basket, bandy, handboll och fotboll. Väggen är till för att locka till aktivitet och utmana kreativiteten i att hitta på olika lekar. I det sydöstra hörnet möjliggörs en mer avskild och intim plats. Där finns möjlighet för de mindre barnen att leka eller för de stora att bara sitta ned, ta det lugnt och prata. Platsen möjliggör också en passage för de mindre barnen att ta sig till naturmiljön utan att behöva gå nära de större. För att komma till den avskilda platsen behöver barnen krypa eller gå över en liten vall av konstgräs som i sig också kan fungera som en sittplats. Känslan ska vara att man kommer till en grop. Väl i gropen finns bark och konstgräskullar.

De gröna ytorna och kullarna består av konstgräs. Ett slitstarkt och spännande material som påminner om gräs. Emellan konstgräskullarna

finns kullar av metall. De gröna ytorna med kullar, längst till öster, lutar enligt linjerna. Både metallkullarna och lutningarna på ytorna bidrar till variationsrikedomen på gården och tillför ett spänningsmoment i rörelsen genom miljön. Den blå ytan är plan och består av gummiastfalt. Kullarna i den ytan går både uppåt och nedåt. Variationen i material tränar barnen motoriskt samtidigt som de inspirerar till och möjliggör lek. Kullarna är av varierande storlek, allt från en höjd på 30 cm till 1,5 m beroende på basytan.

I formspråket på gården integreras även grönskan. Stora träd av en eller två sorter placeras mellan husen för att ge lövsugga. Ett nytt cirkulärt tak binder samman husen, tydliggör entrén till skolan samt integrerar som form med gården i övrigt.

Skala 1:200 (A1)



Sidan är en förminskad A1:a

Här visas hur entréerna kan utformas så att var och en får sin egen karaktär. Häckar kan avgränsa entréytorna. En buske eller klätterväxter kan få möjlighet att klättra upp på fasaden och låta grönskan integreras med husen.

Vägen till förslaget

Gestaltningförslaget har sin utgångspunkt i platsen, en litteraturstudie och samtal med elever, beställare och en verksam landskapsarkitekt. Förslaget är fokuserat på barns lek och kunskap om kopplingen mellan utemiljö och barns utveckling. Gestaltningförslaget är ingen bygghandling, men kan komma att resultera i en. Fokus har legat på att gestalta den stora gården på skolan. Här nedan presenteras först platsen därefter litteraturen och slutligen resultatet av samtalen.

Platsen

Vidingsjöskolan i Linköping är en låg- och mellanstadieskola med 345 barn i åldrarna från förskoleklass till årskurs sex (2008). Skolan är belägen cirka 4 km utanför Linköpings centrum.



Kartan visar Vidingsjöskolans läge i Linköping
Källa: kartor.eniro.se



Bild från kullen mot klassrummen för årskurs två och tre.
En av klätterställningarna på Vidingsjöskolan.
Foto: Ireman 2008



Bilden visar den stora gården sett från huvudentrén.
Foto: Ireman 2008

Teorier från litteraturen

Leken är en lustfylld aktivitet som bland annat ger motorisk, social och intellektuell träning (Johnsson & Lindgren 2007). Birgitta Knutsdotter Olofsson, professor i psykologi och pedagogik, menar att barnet glömmet sig själv och sin omgivning i leken och genom den upplever en känsla av tidlöshet och välbefinnande (Johansson & Lindgren 2007 s.6). Ole Fredrik Lillemyr, professor i förskolebarns lärande, anser att barn lär sig genom att undersöka och experimentera, leken skapar många upplevelser och är därför av stor betydelse för barn, speciellt för barn i de först skolåren (Johansson & Lindgren 2007 s.9).

I publikationen *Lekens och rörelsens betydelse för barns utveckling* skriver Mikaela Svanbäck-Laaksonen (2007) att barn utvecklar motoriska färdigheter samtidigt som de jobbar upp muskelstyrkan, hållningen och uthålligheten genom leken. De vågar gå in i leken tillsammans med andra när de känner sig motoriskt trygga. Barn lär sig och utvecklar nya färdigheter i samspel med andra barn. I leken utvecklas också nervsystemet och den psykologiska utvecklingen. Nervsystemet behöver rörelse för att utvecklas och barnet upptäcker sig själv, sin omgivning och egen förmåga genom leken och stimuleras därmed den psykologiska utvecklingen. Svanbäck-Laaksonen fortsätter, för att barn ska kunna orka sitta still är det viktigt att de får röra på sig mellan varven. För koncentrationen är det viktigt att hjärnan får de signaler den är i behov av, i övrigt spelar det ingen roll hur rörelsen stimuleras. I leken ges barnen möjlighet till sinnliga upplevelser och erfarenheter. Språk och begrepp utvecklas i takt med leken tillsammans med andra barn (Svanbäck-Laaksonen 2007).

I boken *Lek äger rum* (2006) framkommer att psykolog Eva Norén-Björn 1977 gav ut en utvecklingspsykologisk studie över lek, lekplatser och lekredskap. Barnen på de lekplatser hon studerade uppehöll sig mycket kort tid på de allra flesta lekredskapen, barnen lekte istället runt, under och mellan dem. Hon kunde även konstatera en brist på löst material för barnen att leka med (Lenninger & Olsson 2006, s. 9). Lenninger och Olsson fortsätter i samma bok med att berätta att samma mall som då används idag, med få undantag, att utgå ifrån vid anläggning av lekplatser. Skillnaden till idag är att utformning av lekmiljöer för barn är ännu hårdare granskade. Det har blivit en fråga om standarder och säkerhet. Tyvärr förbises barnen som utgångspunkt vid anläggningen ofta på grund av det. Lekmiljöns utformning blir en fråga om säkerhet snarare än vad som är utvecklande, stimulerande samt lust- och nyfikenhetseggande (Lenninger & Olsson 2006, s. 9-10). Maria Kylin säger i samma bok "att försöka tillämpa barnperspektivet i olika planeringssammanhang blir ofta som att försöka trycka in runda bollar i fyrkantiga hål". Hon menar att det är viktigt att barns åsikter om sin egenmiljö får komma fram i planeringsskedet, men att barn uttrycker sig om sin värld mer kvalitativt än planerare. Planerare vill ha mätbara och funktionella aspekter. Det är två språk som blir omöjliga att tillämpa tillsammans. Planerarna skulle behöva värdesätta mer omätbara fakta som betyder mer för användarna av miljön, då kan barnen få komma till tals och deras miljö utvecklas (Lenninger & Olsson 2006, s.46-47).

Den svenska standard som finns att utgå från vid anläggning av lekmiljöer för barn sägs ofta i muntligt tal vara en EU-standard, men det finns ingen EU-standard enligt Nic Nilsson (2007). Det är den europeiska standardorganisationen CEN som har ansvaret för standarden som finns idag och det anges i den att "Denna Europeiska standard faller inte under något EU-direktiv". Idag omfattas 19 Europeiska länder av standarden varav tre som inte är medlemmar i EU. Den standard som idag finns är utarbetad utifrån tillverkare, försäljare, montörer, markägare och för att främja handeln inom EU, inte för barns skull (Nilsson 2007). I samma bok nämns en skepsis till lekmiljöer som anpassas till barn genom att bara placera ut en massa redskap. Inga speciella tankar för exempelvis redskapens relationer förkommer.

"Barn är fysiska, de lär om världen med hela kroppen och med alla sinnen vidöppna" (Lenninger & Olsson 2006 s.10). Lenninger och Olsson menar att det blir lättare för barn att börja leka, hitta varandra och påbörja en aktivitet genom att designa utemiljöer direkt för barnen. Minst lika viktigt som detta är också att miljön inte får vara för tillrättalagd. Det är viktigt att miljön bidrar med en komplexitet och mångtydighet. "Vissa större lekredskap kan faktiskt motverka utomhuslekens flöden och göra det svårare för barn att leka tillsammans" (Mårtensson & Kylin 2005 s.2). Fredrika Mårtensson säger i boken *Lek äger rum* att "det kan verka som om att det är landskapet som leker med barnen och inte tvärtom" (Lenninger & Olsson 2006, s. 18). I samma bok framkommer att Mårtensson talar

om landskapets dramaturgi i leken och om rörelsedynamik (Lenninger & Olsson 2006, s. 18). Hon menar att barn rör sig genom miljön tillsammans samtidigt som de letar efter platser som de tycker är bra att vara på och som ger bra tillfällen att agera. I sin forskning har Mårtensson kommit fram till att kuperad terräng är ett kännetecken på innehåll och utformning av en bra lekmiljö, samt bidrar till att ge barn högre nivåer av fysisk aktivitet (Lenninger & Olsson 2006, s. 18-19).

Röster om skolgården

Utifrån samtalen med eleverna, beställaren och den erfarna landskapsarkitekten återfinns stöd för gestaltningen. För mer berättande information av samtalen med barnen årskursvis, beställaren och den erfarna landskapsarkitekten, se bilaga 1.

Eleverna

Sammanfattningsvis tilltalades eleverna på skolan av mindre kullar, klättermöjligheter av olika slag och en stor sandlåda med möjlighet att gräva minst en meter. För eleverna var det viktigt att miljöerna på skolan skulle vara varierande och tilltalande på olika sätt för att de inte skulle tröttna. I en lek skulle miljön kunna betyda något och i en annan lek något helt annat. Barnen upplevde att det var viktigt att miljön på skolan även skulle tilltala dem estetiskt, speciellt en kille var tydlig med att berätta att skolgården även skulle se snygg ut eftersom det hjälpte honom och hans kamrater att bli inspirerade att börja leka. Utifrån skolgårdens befintliga situation framkom att eleverna saknade lugna platser med roliga saker som stora stenar och block att sitta på och att de upplevde en klätterställning på skolgården som tråkig och "inte utmanande".

Beställaren

Samtalet med beställaren LKF genomfördes med Magnus Sundqvist, fastighetschef kunskapshus och Jenny Petri, förvaltare kunskapshus. Som beställare av skolgårdar tycker de att det är viktigt att skolgården innehåller olika rum som kan tillgodose många barn på något sätt, alla tycker inte om samma saker och har inte samma behov. Skolgården skall upplevas variationsrik och ytorna skall utnyttjas effektivt. I ett effektivt utnyttjande av skolgården är det viktigt att det finns öppna ytor för att kunna springa, men också klättringsmöjligheter. Deras förslag är prefabricerade lekställningar. De menar att det är svårt att prova på helt nya koncept vid nyanläggningar av skolgårdar, förskolor med mera. Vid nyanläggningar är LKF ett av flera företag som får möjlighet att lämna ett förslag på hur en ny anläggning skulle kunna se ut, till Linköpingskommun som beställare. Om LKF skulle komma med ett helt nytt koncept av t.ex. en skolgård är de rädda att de skulle få mindre poäng hos kommunen gentemot andra förslag hur en ev. nyanläggning av skolgård skulle kunna se ut. De menar också att det är viktigt att ha en motiverad personal på skolan till en upprustning eller nyanläggning av skolgård för att miljön ska finna förståelse och utnyttjas på ett bra sätt.

Den erfarna skolgårdskonsulten

Stefan Fransson är landskapsarkitekt med eget företag i Linköping sedan 1990. Genom åren som gått har han gestaltat många skolgårdar och förskolegårdar i främst Östergötland. För Stefan Fransson är det viktigaste att skolgården är variationsrik. I drömliekmiljön ska det finnas den vilda miljön med natur och stora klättermöjligheter, den lugna miljön att bara vara och sitta i och hela skala däremellan. Den vilda miljön är utmanande, spännande och skall inspirera till rörelse. Allt detta är viktigt och bäddar för bra inlärning. Det är viktigt att den utmanande miljön innehåller utmaningar för respektive ålder. Vid gestaltning av en skolgård tycker Stefan Fransson att det är viktigt att utgå och förhålla sig till hur många barn som går på skolan och i vilka åldrar som dessa är. Fransson menar att det är viktigt att skolans rum är anpassad för respektive åldrar, men också att det finns möjlighet att möta olika åldrar. Han säger samtidigt att det är lätt som verksam landskapsarkitekt sedan många år, att falla in i en trygghet och trend att skapa liknande miljöer om och om igen. Detta för att det ofta är kort om tid och att det är lätt att tänka att det inte finns så många

alternativ att variera miljön på en skolgård. Han tänker sig att det är vissa saker som ska finnas till exempel motorikbanan, klätterställningen och gungorna. Ofta genomförs bara upprustningar på delar av skolgårdar, vilket gör att det till slut blir mycket redskap utslängda på skolgården och att helheten försvinner med tiden.

Analys av Vidingsjöskolan



Styrkor

Stor skolgård med många rum

1. Naturmarken används av många elever i årskurs ett där de lekar mycket rollekar.
2. Slätten utmanar eleverna, de får möjlighet att träna

Svagheter

Stor yta av skolgården som idag bara är tänkt för mellanstadiet och liten del som är tänkt för åk 2 - 3. Den stora gården har många ytor som inte används på grund av att den inte är anpassad för bara större barn. Eleverna saknar spännade "saker" att sitta på, idag finns bara bänkar som sällan används. Skolan har avsaknad av lugna stillsamma platser. Den stora gården har många sneda träd, risiga buskage, sneda kantstöd till planteringsytorna och många planteringsytor som idag saknar buskage.

3. Lerig slänt
4. Blött och lerigt
5. Oanpassad miljö för barn
 - gångväg med allé som leder till en sidoingång
 - ingen tillväxt på träden
 - ingen tydlighet hur eleverna ska röra sig från idrottshuset till utomhusidrottsplatsen
6. Oinspärade lekställning
7. Ointressant motorikbana
8. Otydlig entré
9. Öppenhet mot cykelvägen, skolgården flyter ut mot allmän mark

Möjligheter

Skolgården erbjuder många möjligheter

10. Naturmarken, kan förstärkas och inspirera mer
11. Tillgängligösa bättre genom att rumsavgränsa mot cykelvägen

Hot

Trafiksituationen är problematisk. Det saknas tydlig struktur hur föräldrar ska komma och släppa av sin barn, samt hur de ska röra sig in på skolgården.

Målpunkter

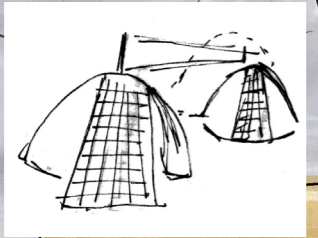
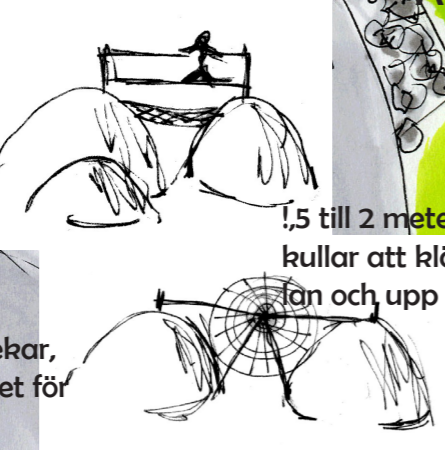
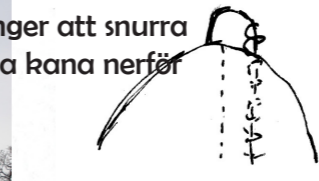
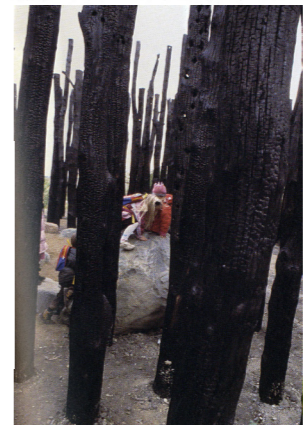
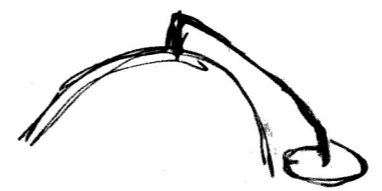
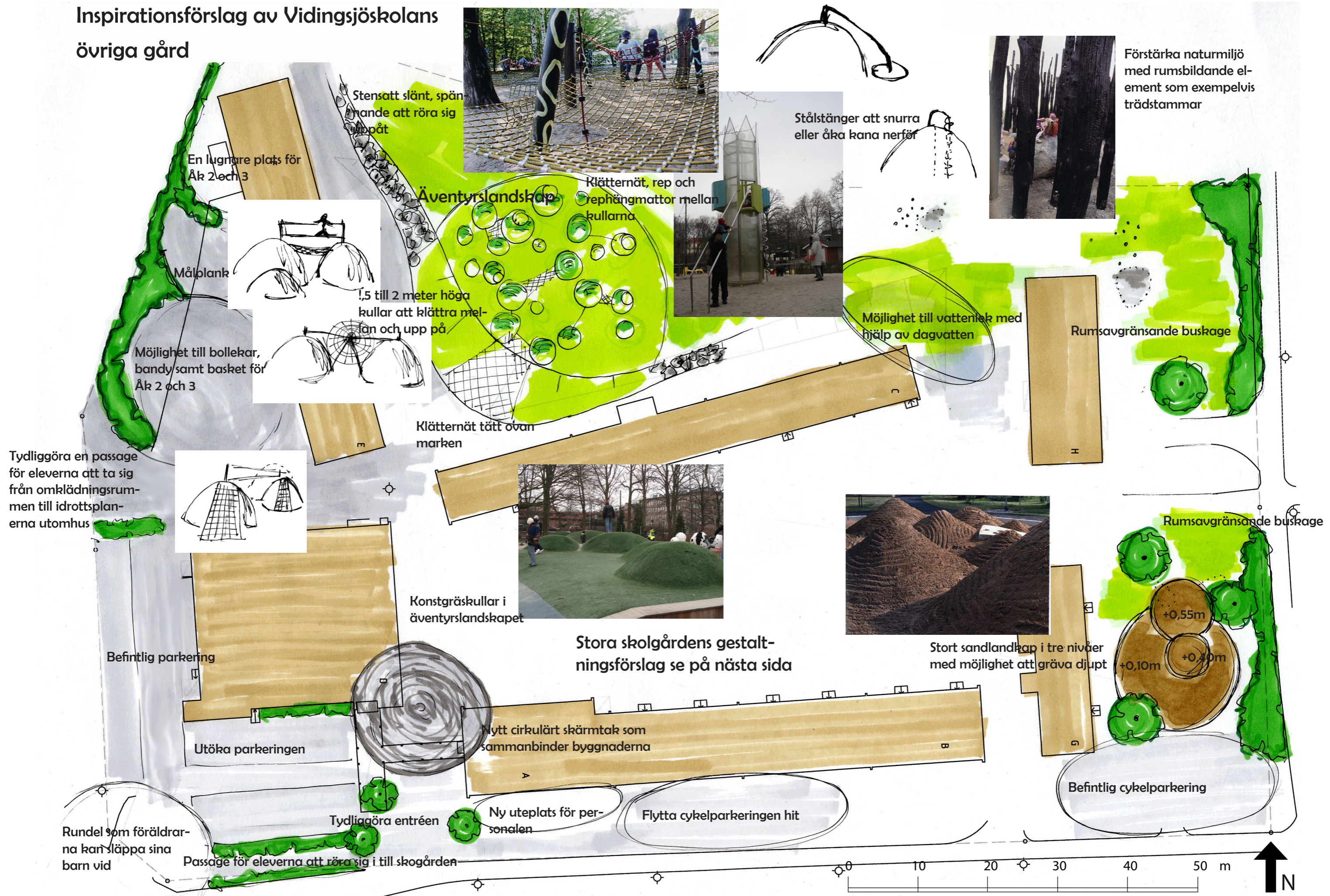
Utifrån målpunkterna bildas många rörelsemönster. Elever och lärare rör sig dagligen mellan dem.

Generella tankar

Skolgården har avsaknad av lugna platser och det finns idag bara möjlighet för eleverna att sitta på bänkar. På den stora gården finns många ytor som inte används. Helhetsintrycket av skolgården är mycket asfalt, framförallt på den stora gården, samt lite naturmark som har stora möjligheter att utvecklas.

Barnen i förskoleklass och årskurs ett får vara på den östra delen av skolgården, den övre delen av den stora skolgården och delen mot cykelvägen i öster, samt naturmarken. Eleverna i årskurs två och tre får endast röra sig öster om deras byggnad samt ibland bakom. På den stora gården får i stort sätt bara mellanstadieelever vara. De får också möjlighet att röra sig på hela skolgården som de själva vill. Uppdelning av skolgården är av praktiska skäl så som rastvaktning.

Inspirationsförslag av Vidingsjökolan övriga gård



Storst sandlandskap i tre nivåer med möjlighet att gräva djupt

Förstärka naturmiljö med rumsbildande element som exempelvis trädstammar

Stålstänger att snurra eller åka kana nerför

Klätternät, rep och rephängmattor mellan kullarna

Äventyrslandskap

Stensatt slänt, spännande att röra sig uppåt

Klätternät tätt ovan marken

Konstgräskullar i äventyrslandskapet

Stora skolgårdens gestaltungs-förslag se på nästa sida

Nytt cirkulärt skärmtak som sammanbinder byggnaderna

Flytta cykelparkeringen hit

Ny uteplats för personalen

Tydliggöra entréen

Passage för eleverna att röra sig i till skogården

Rundel som föräldrarna kan släppa sina barn vid

Tydliggöra en passage för eleverna att ta sig från omklädningsrummen till idrottsplanerna utomhus

Befintlig parkering

Utöka parkeringen

Befintlig cykelparkering

Källa bilder: Lenninger & Olsson 2006, Ireman 2008 för en mer specifierad källhänvisning, se bilaga 2

Diskussion

Ambitionen är att gestaltningen av skolgården ska återspegla elevernas tankar om drömlenkmiljön. Det viktiga för eleverna var att miljön på skolan tilltalar dem estetiskt, att de blir inspirerade och att det går att leka olika lekar utifrån samma miljö för att inte tröttna. Alla elevers tankar kan inte uppfyllas och alla har inte fått komma till tals. Å ena sidan har ett urval av elever har gjorts. Eleverna från de tre årskurserna får representera den sammanlagda talan för eleverna på Vidingsjöskolan. Eftersom i stort sätt samma information kom från tre olika samtalsgrupperna från de representerade årskurserna kan informationen å andra sidan representera elevernas sammanlagda talan.

Bland det viktigaste som kom att påverka gestaltningen var terrängen med kullar av olika material, klättermiljöer på ett annat sätt än i prefabricerad klätterställningsform och sandlandskap med möjlighet att gräva djupt. I varje samtalsgrupp sades också att den befintliga motorikbanan inte var tilltalande samt att det är tråkigt att sitta och prata på bänkar. Hänsyn till detta har tagits i gestaltningen av skolgården i form av att miljön på skolgården i sig stimulerar och utvecklar barnens motorik. Miljön lever genom kullarna och inspirerar barnen till rörelse, samt tränar motoriken genom att röra sig i miljön på olika sätt. I förslaget finns miljöer och element att sitta på istället för bänkar. På så sätt får barnen möjlighet att kombinera leken med att sitta ned och ta det lugnt. En sten, ett stenblock eller en kulle inspirerar och utmanar eleverna mer och blir också mer integrerade i miljön. Det bubblande landskapet av kullar erbjuder klättringsmöjligheter och kan på sätt ersätta den prefabricerade klätterställningen. På en del av skolgården förstärks klättringsleken genom att öka svårighetsgraden att ta sig upp på kullarna. Det bubblande landskapet blir här ett äventyrslandskap. Redskap som rep, nät i olika former och stål stänger att åka på kompletteras till konstgräskullarna i denna del för att kunna ta sig upp och ned för kullarna. Det ger eleverna ytterligare utmaning motoriskt, inspirations möjlighet för lek av både det vildare och det lugnare slaget. På detta sätt tillgodoses elevernas önskan.

I samtalen med barnen var det lättast att få igång en diskussion om deras drömlenkmiljö med eleverna från årskurs tre. Det var också de som bidrog med mest inspiration till gestaltningsarbetet. Min uppfattning är att de flesta av ettorna var för små för att förstå diskussionen om drömlenkmiljön samt att de inte var frivilligt uttagna, utan blev lottade. En lottning tar ingen hänsyn till hur väl eleverna fungerar tillsammans eller om barnen verkligen var intresserade av att prata om skolgården. I samtalet med årskurs fem kan det å ena sidan vara en tillfällighet att samtalet inte gav något nytt som inte tagits upp av de lägre årskurserna eller ytterligare förståelse i diskussionen om drömlenkmiljön på grund av den stökiga situation som uppstod. Att situationen blev som den blev kan å andra sidan representera ett stadium i utvecklingen av barn i den åldern. Min uppfattning är att vissa av eleverna tog detta samtal mycket seriöst och i kontrast till sina jämnåriga kamrater tänkte rationellt och utifrån den föreställningsvärld som finns om skolgårdar idag oavsett om de ville det eller inte. Alla har vi en bild av en skolgård i huvudet som vi utgår från när vi tänker och associerar kring en skolgård. Min vilja var att se bortom den föreställningsvärlden och locka fram vad en skolgård skulle kunna innehålla genom drömlen. I årskurs tre gick detta att genomföra som önskat. Att resultatet blev som det blev för årskurs tre tror jag beror på deras ålder samt hur de blev utvalda. I den åldern som de har är min uppfattning att de står med båda fötterna i leken och skäms inte för det samtidigt som de börjar växa upp och bli stora och kunna resonera kring begrepp. Det tror jag betyder att de vågar säga vad de tycker och tänker utan att skämmas som man kan göra när man går i femman, men framförallt att de vågar använda fantasin. Dessutom tror jag att lärarnas tankar med att plocka ut eleverna för att de skulle fungera bra tillsammans och kunna tillföra detta arbete så mycket som möjligt samt att de faktiskt vill komma och prata om deras skolgård bidrog till att samtalen med dessa elever gav mest.

I samtalet med LKF respektive Stefan Fransson talade båda om en variationsrik miljö, båda ger exempel på klättermiljöer som prefabricerad klätterställning. Min uppfattning är att de nämner dessa för att de är vana vid att barns behov av att till exempel klättra tillgodoses av dessa. Stefan Fransson nämnde också under samtalet att det är lätt att falla i rutin och placera in olika redskap på en skolgård utan helhetstanke. När bilderna kommer fram under respektive samtal plockas naturliga klättringsmiljöer fram som representation av klättermiljöer. Min tolkning av detta är att de på grund av okunskap respektive rutin talar om prefabricerade klätterredskap som representation av klättermiljöer. I denna rapport visas att det inte är prefabricerade klätterställningar som efterfrågas, vilket också

gestaltningen återspeglar. Genom fortbildningen och framförallt uppmärksammande av barnens tankar om deras egen miljö för planerar, beställare och landskapsarkitekter med flera tror jag att resurser skulle kunna utnyttjas effektivare, samt möjlighet att erhålla miljöer som efterfrågas, inspirerar och utvecklar genom leken.

Min uppfattning är att leken för barn är oerhört viktig, barn lär sig på många sätt och utvecklas. I skolan lär sig barnen för livet, genom leken gör det de också. Därför är det extra viktigt att miljön i skolan även utomhus möjliggör en bra inläring. En inläring både på skolgården genom leken, men också genom att barnen får leka av sig och röra sig på rasterna för att möjliggöra en bra inläring när de kommer in. Jag tror att vi måste våga tänka utanför ramarna om vad som är en bra, rolig, kreativ lek miljö. Genom miljön, hur den utformas tror jag att vi kan möjliggöra olika typer av lek och på så sätt även inläring ur lek. En klätterställning tillför inte denna kreativa lek. En klätterställning är roligt en eller två gånger, därefter söker barnet nya utmaningar. Som landskapsarkitekt kan man bidra i arbetet med att öppna ögonen och skapa de fantasifulla miljöerna, våga ta i, våga skapa något nytt. Vi får inte vara rädda för att förändra dagens skolgårdar. På detta sätt ges också pedagogerna på skolan möjlighet att utnyttja skolgården som resurs i skolundervisningen. Det optimala är om de själva får vara med och uttrycka sina ambitioner och viljor med skolgården i samband med gestaltningen.

Varierande gård, olika material, olika möten, olika rum... Det är viktigt att miljön är tolkningsbar, att den i ena leken är något och i den andra leken är något annat. Barnen gav inspiration och öppnade upp sin tankevärld, viktigt att vi vuxna också gör det. Viktigt att vi vågar tänka i nya banor, en skolgård kan vara så mycket mer än bara en asfaltyta att spela bandy på. Till en början nämndes bandyn i samtalen, men senare under samtalet togs den inte upp. Vid alla samtalen blev barnen mycket inspirerade av bilderna, genom dem såg de möjligheter på vad som skulle kunna göras. Med ett varierat underlag och att våga hårdra en idé tror jag att vi kan komma långt.

Precis som Fredrika Mårtensson (2006) säger att "det kan verka som om det är landskapet som leker med barnen och inte tvärtom", tror jag det också. Genom landskapet blir barnen inspirerade och det är det som får barnen att sätta igång en aktivitet eller en rörelse. Barnen rör sig i landskapet för att hitta sina platser. Kullar och kurvor hindrar siktlinjer för barnen och utmanar dem, kullarna börjar leka med barnen. Av denna anledning tycker jag att det är viktigt att försöka arbeta in terrängen i skolgården. Dem bubblande kullarna i gestaltningen återspeglar terrängen i naturen samtidigt som de medför en dimension som inte är så vanlig i naturen. Bubblorna är skarpare, av annat material och många fler på ett ställe än vad som är vanligt i naturen. Jag tror att det bidrar till ytterligare en upptäckarlust samt variation i miljön. Materialvalet, exempelvis konstgräs och gummiasfalt är också gjort av praktisk skäl, de är mer slitstarka och håller för många barn att dagligen röra sig på. Ett naturligt material som gräs hade inte klarat den påfrestning i denna miljö under så lång tid. Precis som Mårtensson, tror jag att terrängen är ett kännetecken på en bra lek miljö samt att det bidrar till att ge barn högre nivåer av fysisk aktivitet.

Att tillämpa barns perspektiv på exempelvis skolgårdar kan bli som Maria Kylin säger att det "blir som att trycka in runda bollar i fyrkantiga hål". Jag tror att det ligger mycket i det uttrycket. Att lyssna på barnen och försöka sätta in det dem säger i den mätbara vuxenvärlden, blir som att "trycka in runda bollar i fyrkantiga hål". Vuxenvärlden får helt enkelt inte ut något av barnen om de inte anpassar hålen efter bollarna. Jag skulle även vilja påstå att genom att inte lyssna på barnen och gestalta deras miljö utan deras åsikter också blir som att trycka in bollar i fyrkantiga hål. De fyrkantiga hålen blir istället på skolgården med all denna lekutrustning med raka linjer som bara placeras ut i tron om att det är vad barnen vill ha. Eleverna vill inte ha det fyrkantigt, utan vill tillämpa de runda bollarna. Jag tror att detta resulterar i att miljön inte kommer att användas av barnen som förväntat och inte heller finna den popularitet planerarna och beställarna med flera hoppats på. Jag tror också att uttrycket går att tillämpa på utformningen av exempelvis skolgårdar mer formmässigt. Att inte anpassa hålen efter bollarna tror jag faller över på formspråket på gården. Min uppfattning är att det raka och rationella ofta genomsyrar skolgårdar idag. Ett tydligt exempel på det är asfaltsskolgården, raka linjer med rationellt och funktionellt materialval. Inte innehåller dessa gårdar utrymme för kreativ lek och miljöer som barnen själva efterfrågar. Den runda formen som är mer lekfull och variationsrik tror jag kan ses som en representation av bollarna och som bidrag i en miljö som är mer tilltalande för barnen än de fyrkantiga hålen.

En formstark skolgård som förslaget i denna rapport bidrar till ett gott helhetsintryck, en hårdragen idé som syns, något nytt och något som tilltalar eleverna. Cirkeln som i detta fall är huvudmönstrets grundform bidrar till lekfullhet och variationsrikedom samtidigt som den formmässigt binder samman husen och de i övrigt raka formerna. De raka formerna på skolgården återfinns inte heller med samma förhållande gentemot varandra, vilket gör cirkeln till den ultimata formen för Vidingsjöskolans gård.

Det har varit ett spännande och intressant projekt att sätta sig in i. Samtalen med eleverna var givande och inspirerande i gestaltungsarbetet. Om tillfälle ges för att arbeta vidare med ett projekt som liknar detta skulle jag vilja arbeta ännu mer med barnen. Jag skulle vilja att de fick vara med längre fram i processen när väl gestaltningen hade påbörjats för att diskutera innehållet och formen med dem. För mig och för arbetet tror jag det skulle tillföra ytterligare ett djup och en tyngd till resultatet. Idag skulle jag även be lärarna att medvetet plocka ut elever till en samtalsgrupp som skulle kunna bidra till arbetet och fungera bra tillsammans, efter att de själva fått möjlighet att frivilligt uttrycka önskemål. Precis som jag tror att det skulle tillföra arbete att träffa barnen mer och följa upp gestaltningen med dem tror jag att det skulle vara intressant och givande att få möjlighet att arbeta mer med beställarens tankar och idéer under gestaltungsarbetet. Det tror jag båda parter skulle vinna på i form av förtroende och delaktighet. Jag tycker att det var intressant att samtala om leken och dess uttryck i miljön med beställaren och den verksamma landskapsarkitekten. För mig var det mycket utvecklande att få möjlighet att höra en verksam landskapsarkitekt uttrycka sina tankar om skolgården och hur han såg på gestaltungsförslaget i denna rapport. Självklart hade det varit intressant både för arbete och för mig att få träffa fler verksamma landskapsarkitekter och erfara deras tankar, men det rymms inte i detta arbete. För gestaltningen och den egna utvecklingen har det varit mycket givande att ha fått möjlighet till handledning av landskapsarkitekt Susan Paget. Gestaltungsarbetet hade möjligen kunnat framskida snabbare med mer handledningen än vad som genomfördes, men nu vet man själv att man kan klara ut att gestalta mycket på egen hand. Det man själv inte kan, kanske en kollega kan.

Referenser:

Skriftliga källor:

- Harvard, Åsa, 2004: *Lek, lärnade och motorik - Delrapport till "The learning brain, the learning individual, the learning organisation"*: Lunds Universitet, ISSN 1101
- Johansson, Sofia & Lindgren, Sandra, 2007: *Lekens betydelse för barns lärande och utveckling - En studie av pedagogers och barns syn på lek i förskola och skola*. Examenarbete: Göteborgs Universitet, rapportnummer: HT 07-2611-048
- Lenninger, Anna & Olsson, Titti, 2006: *Lek äger rum . Planering för barn och ungdomar*. Stockholm: Formas
- Mårtensson, Fredrika & Kylin, Maria, 2005: Barn vill vara där det händer saker. I: *Grön Fakta* 3/2005, SLU: Alnarp
- Nilsson, Nic, 2007: *Planera för utelek!*. Stockholm: IPA Barns rätt till lek
- Svanbäck-Laaksonen, Mikaela, 2007: *Lekens och rörelsens betydelse för barns utveckling* (2008-05-05) <http://www.edu.fi/svenska/SubPage.asp?path=499,685,6214>

Muntliga källor:

- Elever, Vidingsjöskolan 2008: muntl. samtal 2008-04-09
- Fransson, Stefan, Landskapsarkitekt VML – Konsult 2008: muntl. samtal 2008-04-25
- Sundqvist, Magnus, Fastighetschef kunskapshus Linköpings Kommunala Fastigheter AB & Petri, Jenny, förvaltare Linköpings Kommunala Fastigheter AB, 2008: muntl. samtal 2008-04-25

Övriga källor:

- Samtliga kartunderlag tillhandahålls av Linköpings kommunala fastigheter
- Karta över Linköping på s. X hämtad från <http://kartor.eniro.se>, sökord Vidingsjöskolan (2008-05-15)
- Foto: Ireman, Emilie 2008

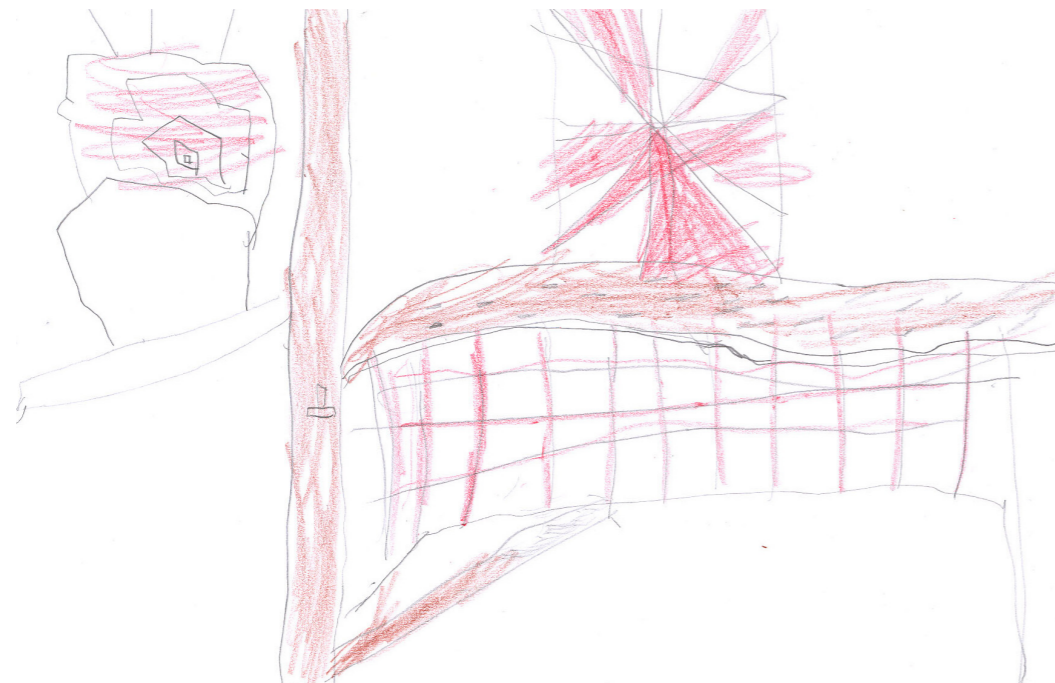
Bilaga 1

Här redovisas mer information av samtalen med eleverna årskursvis, beställaren och den erfarna landskapsarkitekten.

Åk 1

Eleverna hade svårt att komma igång och var till en början blyga och osäkra. I samband med att inspirationsbilderna visades började barnen att prata och peka. Det var tydligt att vissa av eleverna tog för sig och pratade mer, medan andra inte vågade eller helst ville sitt tysta och iaktta. Barnen plockade i huvudsak ut bilder med kullar och klättermiljöer. Det var de miljöer som alla som ville yttra sig i frågan tyckte verkade spännande. Bilder med någon typ av naturintegrerad miljö plockades också fram samt en bild med en stor sandmiljö där möjlighet finns att gräva djupt. Eleverna hade svårt att uttrycka varför miljöerna tilltalade dem, mer än att de verkade spännande. Det är också svårt att utvärdera om eleverna förstod att kullarna och klättermiljöerna bestod av olika material med olika utformning och om de kunde urskilja vilka miljöer som tilltalade dem mest. De fick möjlighet att måla sina egna miljöer med inspiration från bilderna, men barnen målade då mest av de befintliga miljöerna från bilderna med samma färg och form och så vidare.

De flesta av eleverna leker för närvarande i det höga gräset med buskage och stenar, skolgårdens naturmark. En kille i gruppen tillfrågades mer specifikt om var han och hans kompisar brukade leka idag. Detta gjordes för att sysselsätta honom medan de andra målade, eftersom han inte ville det. På alla frågor om skolgården idag, om han känner igen sig på ritningen, var de leker och så vidare svarar pojken bara "jag vet inte" som ett uttryck för motvilja, blyghet eller något liknande. Till slut säger han ändå "höga gräset". Viljan för barnen att leka i det höga gräset stärktes av att den ena läraren för klassen spontant berättade att barnen i stort sätt jämt lekte rollekar i naturen och att det betydde mycket för dem. De övriga eleverna tillfrågades också om den befintliga situationen på skolan. De berättade att de själva inte tyckte om att vara och lek på skolans motorikbana och att de inte brukade se några andra som lekte där. Enligt eleverna berodde det på att det inte fanns någon utmaning i motorikbanan. Samma material återkom i banan efter vart annat och hindren stod för nära varandra. De berättade att de tyckte om att sitta högt upp och brukade i nuläget göra det genom att sitta ovanpå nätet i en klätterställning. Skolgården innehåller idag många bänkar, men det var inget eleverna tyckte om att sitta på. De vill ha möjlighet att sitta men inte på bänkar för det är inte roligt enligt dem själva.



Teckning av elev i årskurs ett. Bilden föreställer en klättermiljö.

Åk 3

Eleverna i årskurs tre hade lättare att komma igång än årskurs ett, men det var i samband med inspirationsbilderna som samtalet tog fart och engagerade alla barnen ordentligt. Innan bilderna visades nämnde en kille att bandyn är viktig på skolgården och att de gärna skulle vilja ha en rink runt planen om de fick drömma. Men detta var också den enda gången som bandyn nämndes under samtalet trots att den sades vara så viktig. När bilderna kom fram blev de lyriska och upplevelsen blev att de genom dem förstod innebörden i begreppet drömläk miljö. Det tar en stund för barnen att plocka fram en bild och motivera varför den bilden tilltalade dem. Det är många bilder som de säger "å den, å den och den" till. Flera av barnen tilltalas av samma bilder. Flera av barnen tar fram bilder med miljöer av mindre kullar och förklarar att de i en sådan miljö skulle inspireras och kunna leka många olika lekar i eller bara sitta still och prata. Barnen förklarar vidare att en sådan miljö är mer rolig och snyggare än asfalt. Speciellt en kille är tydlig med att berätta att det är viktigt att miljön på en skolgård inte bara får vara praktisk och rolig att leka i, utan att den också måste se snygg ut. Han säger att det hjälper honom och hans kompisar att bli inspirerade av miljön och börja leka.

Senare under samtalet plockar samma kille fram andra bilder, bland annat en bild med linbanor och förklarar att de ser roligt ut att slänga sig i dem, men att miljön runt linbanorna på bilden skulle kunna förbättras och göras mer tilltalande. Som exempel nämner han den tråkiga sanden med bildäck under lianerna som skulle kunna plockas bort och ersättas med exempel gummiasfalt, ett material som han fått nys om under samtalet.

Andra bilder som barnen plockar fram innehåller klättermiljöer med rep av olika slag. Barnen förklarar att det är roligt och utmanande att klättra och att de gillar att klättra högt så att de befinner sig högre än de andra på gården. Samma barn berättar också att det inte är en nödvändighet att alla nät behöver gå upp mot något, utan att nätet kan gå någon decimeter ovanför marken och tillföra en spännande och utmanande miljö. Idag har barnen en enkel klassisk prefabricerad klätterställning med tre plattformar och en rutschkana. Eleverna beskriver klätterställning som tråkig och "inte utmanande", de upplever att de lärde sig klätterställningen utantill efter ett par gångers användning och att de nästan aldrig leker i den nu.

Kullarna på en bild består av konstgräs och är starkt gröna till färgen. Denna bild är den första som uppmärksammas och som barnen dras till. Det finns ytterligare en bild med kullar, men barnen säger sig först inte tycka att den bildens miljö ser lika tilltalande ut som dem med de gröna konstgräskullarna. I samtalet beskrivs efter ett tag materialet och att färgerna på materialen kan ändras. Efter det tilltalas barnen mycket av den andra bilden med kullar som består av blå gummiasfalt och de tycker att de verkar vara ett spännande material. Eleverna beskriver att det är spännande och utmanande med olika material och med mycket färg. Av färgerna på bilderna att dömma tilltalas barnen mest av den gröna färgen på kullarna än den blå.



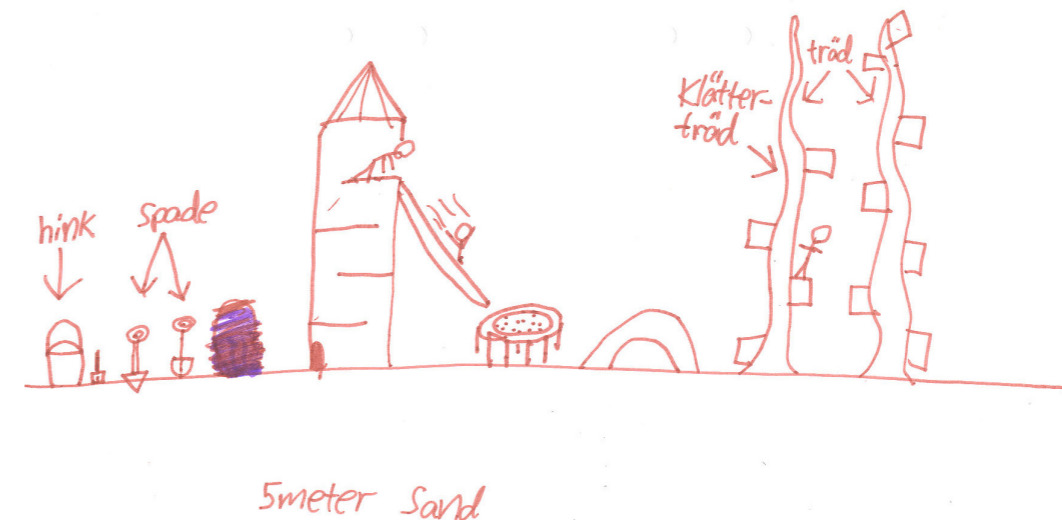
Teckningen är gjord av två elever i årkurs tre. Detta är deras bild av drömlandskapet.

Förutom bilder med kullar och klättermiljöer uppmärksammas bilden med sandmiljön även i denna årskurs. Till en början uppfattas det som om barnen inte tycker att det är något speciellt med sand, men efter att de utmanats i sin fantasi att sand inte behöver betyda en traditionell sandlåda i ett plan med ett djup på 30 cm blev bilden med sand mer tilltalande. Barnen tyckte att det lät spännande med ett stort sandlandskap som var flera meter djup som de själva kunde gräva sitt eget landskap i. Några av tjejnerna tycker att det ibland är kul att bara sitta och prata under rasterna, men att de saknar någonstans att vara. De skulle tycka om att sitta lite avskilt och gärna på stora stenar eller liknande så att de måste anstränga sig för att ta sig upp på dem. Barnen blev inspirerade av en bild med stammar av träd som står uppräta i en klunga med någon sten skymtandes mellan stammarna.

Åk 5

Pojkarna hade överlag i denna grupp svårt att koncentrera sig. Det var framförallt en kille som tyckte om att larva sig och inte ta samtalet på allvar. Han fick med sig de övriga killarna och blev högljudda och störande i samtalet. På frågan om hur deras drömlandskap såg ut innan inspirationsbilderna visades, nämndes att bandyn var viktig för aktiviteten på skolgården. I alla fall för killarna enligt dem själva. Tjejnerna och killarna tillsammans hade innan detta samtal funderat på leken "rutan" som utgår från en målad fyrkant indelad i fyra lika stora delar på skolgården där endast fyra personer i taget kan vara aktiva. De skulle vilja aktivera flera samtidigt och funderade på om planen kunde göras cirkulär där varje spelare fick en tårtbit istället för en fyrkant att stå i och på så sätt få in fler personer i leken samtidigt. "Rutan" är en lek som idag aktiverar många elever i årskurs fem på skolan, förklarade barnen. Det var lättare att börja samtalet med dessa elever, men de var också de som var mest fast i sitt tankemönster och börjat tänka rationellt och realistiskt.

Inspirationsbilderna inspirerade eleverna hur skolgård skulle kunna vara, men de var samtidigt mycket kritiska till vad som skulle kunna fungera. Håller verkligen en konstgräskulle att leka i? Asfalt måste ju finnas för att kunna spela bandy. Det var några av funderingarna som kom upp under samtalet. En av killarna är i denna fråga observant på att det förs en diskussion trots att det var mycket roligare att tramsa. Han berättar för alla i samtalet att han hade varit på en skola eller lekpark (han viste inte riktigt vilket) och spelat bandy på en konstgräsplan som var gjord för både bandy, basket och fotboll. Denna typ av diskussion var vanligare, än att fundera utifrån bilderna hur skolgården skulle kunna se ut. Majoriteten av tjejnerna sitter tysta under lång tid av samtalet, men mot slutet kommer de igång och berättar att de tycker om att gå omkring på skolan och att de gärna skulle vilja sätta sig någonstans att prata. De tyckte inte att det fanns något som föll dem i smaken på gården att leka med och de tyckte inte att det var tillräckligt roligt och utmanande att sätta sig på någon av skolgårdens bänkar för att prata. En miljö lite i skymundan med roliga saker att sitta på skulle de vilja ha.



Teckning av elev i årskurs fem.

Killarna fick under den största delen av samtalet aktiveras vid sidan av samtalet med att måla för att minimera störandet för gruppen i stort. Innan samtalets slut fick tre av fyra killar sluta på grund av bristande intresse för att vara där. De hade inte längre något mer att tillföra samtalet utan förstörde bara för resten av gruppen och samtalet. Innan två av dem gick delgav de sina tankar genom målade teckningar. På baksidan av den ena teckningen fanns skisser som visserligen inte visade brist på fantasi, men som inte var helt rumsrena. Det var efter att två av dessa tre killar hade lämnat gruppen som samtalet kunde komma igång ordentligt.

Beställare

I början av samtalet pratade vi om drömlandskapet. Jennys Petris drömlandskap skulle innehålla mycket färg och mycket grönska. Det ska vara en lummig naturmiljö uppblandad

med klätterställningar och framförallt gungor. Magnus Sundqvist berättar om en grotta som han aldrig vågade klättra in i som barn, men gärna skulle ha velat. Alla var där inne och det var spännande och läskigt på samma gång. I Sundqvists drömlermiljö finns det grottor som ett spännande och läskigt inslag. Han skulle också gärna vilja ha möjlighet att bygga, hamra och spika.

LKF äger och förvaltar bland annat alla kommunala skolor i Linköping. De säger själva att de försöker vara flexibla och tillmötesgående mot sina hyresgäster som i skolans fall representeras av rektorn på skolan. Två till tre gånger per år träffar förvaltaren hyresgästen. Detta för att båda parter ska få möjlighet att framföra sina tankar om skolbyggnaderna och utemiljön till varandra. På mötena finns ingen stående punkt om utemiljön, utan det är upp till skolan (hyresgästen) att lägga fram om det är något som de inte är nöjda med. Två gånger om året, ofta i april och september, genomför LKF besiktningar av utemiljön på skolgårdar och förskolor. I dessa besiktningar görs inga notiser om hur väl skolgården används, inspirerar eller tillgodoser barnens behov mm, utan endast regelmässiga ting så som sanddjup och flisrisker från gungställningar mm. På LKF finns inget speciellt program eller generella tankar om hur en skolgård skall vara, inte heller någon generell dialog gentemot hyresgästerna om detta. Rent hypotetiskt skulle de gärna vilja genomföra och anlägga ett nytt koncept av hur en skolgård skulle kunna se ut och därefter utvärdera hur väl det nya konceptet fungerar om det är något att satsa på som en generell plan för fler skolgårdar i Linköping.

Som reflektion av leken framkommer att de bland annat tror att leken övar samarbetsförmågan. Barnen måste ta på sig olika roller i olika grupper. Balansen och motoriken i stort tränas. Det är viktigt med fysiska rörelser på rasterna och barnen ska uppmanas till det för att kunna orka sitta still på lektionerna. Genom leken tror Jenny Petri och Magnus Sundqvist att barnen lär känna varandra och på så sätt får kompisar, men också att de lär sig mycket inte minst genom att slå sig. Genom detta kommer de återigen fram till att det är viktigt med olika miljöer på skolgården som tillgodoser olika behov. De skulle gärna vilja att det till exempel fanns en bygglekmiljö med möjlighet att bygga med löst material och en vattenlekmiljö med exempelvis en kran och en slang att leka med på en skolgård.

Den erfarna landskapsarkitekten

Stefan Franssons tankar om leken är att den ger fysik och lär. Han menar att "det är en lång läroprocess för livet", vuxna lär när de arbetar det är vårt sätt att leka. Genom leken övar barn till exempel fin och grov motorik och det är viktigt att de får träna på båda. Variationsrikedomen kommer tillbaka som ett ledord även här. Som exempel på detta nämner han motorikbana och prefabricerade lekredskap, men också naturmark.

Bilaga 2

Inspirationsbilder

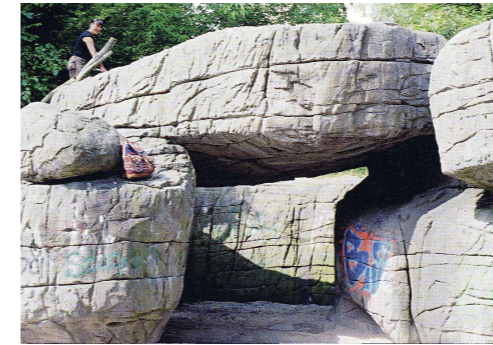
Bilderna som visades under samtalen är följande:



Källa: Lenniger & Olsson (2006)



Källa: Lenniger & Olsson (2006)



Källa: Lenniger & Olsson (2006)



Källa: Lenniger & Olsson (2006)



Källa: Lenniger & Olsson (2006)



Källa: Lenniger & Olsson (2006)



Källa: Lenniger & Olsson (2006)



Källa: Lenniger & Olsson (2006)



Källa: Lenniger & Olsson (2006)



Källa: Lenniger & Olsson (2006)



Källa: Lenniger & Olsson (2006)



Källa: Lenniger & Olsson (2006)



Källa: Ireman (2008)



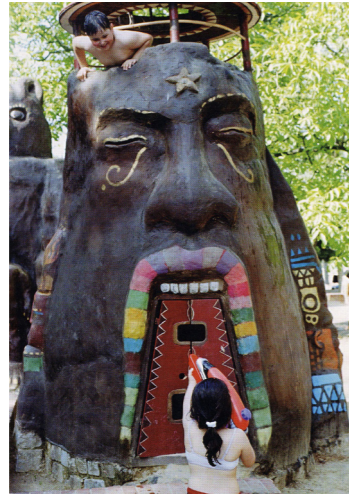
Källa: Ireman (2008)



Källa: Lenniger & Olsson (2006)



Källa: Ireman (2008)



Källa: Lenniger & Olsson (2006)



Källa: Lenniger & Olsson (2006)



Källa: Ireman (2008)



Källa: Ireman (2008)



Källa: Lenniger & Olsson (2006)



Källa: Lenniger & Olsson (2006)



Källa: Ireman (2008)