

Trygghetsskapande Design av Mörby Stadspark

Safety Design for Mörby Municipal Park



EXAMENSARBETE, 30P AV HELENA PERSSON. LANDSKAPSARKITEKTPROGRAMMET, HT 2007, INSTITUTIONEN FÖR STAD OCH LAND, SLU ULTUNA

HANDLEDARE: LENA DÜBECK, SARA ERIKSDOTTER HAMAMGI, ANDERS FALK. EXAMINATORER: TOMAS ERIKSSON, EVA WIDERGREN

© Helena Persson, 2007
Trygghetskapande Design av Mörby Stadspark
Grafisk form: Författaren
Framsida: Bilder från Mörby Centrum
Tryck: cm gruppen ab

Förord

Den här rapporten är resultatet av mitt examensarbete vid institutionen för stad och land vid Sveriges Lantbruksuniversitet och leder till landskapsarkitektexamen.

Ämnet ”Trygghetsskapande Design” intresserar mig eftersom trygghet är en förutsättning för att en plats ska kunna användas och uppskattas. Det har varit en spännande resa att dyka ner i begreppet trygghet och upptäcka hur det sträcker ut sig och påverkar det mesta omkring oss. Till en början var det svårt att hitta relevant litteratur, men desto mer jag lärt mig om ämnet desto fler studier tycker jag mig se anknyta till trygghetsfrågan. Det har varit en utmaning att avgränsa sig och inte fångas av intressanta sidospår.

Platsen ”Mörby Centrum” som jag applicerat teorierna på är en komplex miljö med både stora problem och stora möjligheter. Att planeringsprocessen har många olika aktörer gör det lärorikt att studera den och stimulerande att söka en fungerande lösning.

Det finns många människor som jag vill tacka för det stöd de gett mig.

Främst vill jag ge ett stort tack till Stadsbyggnadskontoret och Tekniska kontoret på Danderyds Kommun som gett mig förtroendet att göra examensarbetet hos dem och låtit mig delta i planeringsprocessen av Mörby Centrum.

Sara Eriksson Hamamgi, som varit min handledare på Danderyds Kommun har låtit mig fritt utveckla arbetet, men samtidigt upplyst mig om den verkliga pågående processen och politikernas ställningstagande i projektet. Hon gav värdefull återkoppling på hur realistiska mina idéer är och om de skulle kunna genomföras i Mörby Centrum.

Min andra externa handledare, Anders Falk, landskapsarkitekt på Grontmij i Stockholm, har givit mig många intressanta frågeställningar och nya infallsvinklar då vi diskuterat mina teoretiska funderingar. Anders erfarenhet gav ett annat perspektiv på frågorna och fick mig att tänka till ordentligt, vilket har gjort arbetet mer välgrundat.

Lena Dürbeck som varit min handledare från Institutionen för Stad och Land, SLU, har hjälpt mig utforma programmet, korrekturläst texter och hänvisat mig till intressanta källor. Hennes noggrannhet och entusiasm sporrade mig att prestera mitt yttersta.

Slutligen vill jag ge ett stort tack till alla omkring mig som stått ut med mina eviga kommentarer kring trygghet och som inspirerat mig med sina tankar om ämnet.

Trygghet är en stor fråga som man lätt går vilse i, men det fina stöd jag fått har hjälpt mig hitta vägen.

Innehållsförteckning

ABSTRACT

SAMMANFATTNING 1

INLEDNING 2

Syfte.....2

Bakgrund2

Metod.....2

Definitioner.....2

Trygghet 2

Trygghetsskapande 2

Design 3

Stadsrum 3

Social kontroll 3

Aktörer.....3

Kommuninvånare 3

Politiker 3

Stadsbyggnadskontoret (SBK) 3

Tekniska kontoret (TK) 3

Vägverket (vv) 3

Stockholms Lokaltrafik (SL) 3

Fastighetsägaren 4

Hiresgäster 4

Lokalpolisen 4

Det lokala brottsförebyggande rådet (Brå) 4

Byggprocessen.....5

Utgångsläge 5

Programskedet 5

Planeringsskedet 5

Byggnadsutformning 5

Projektering 5

Produktion 5

Förvaltning 5

KÄLLSTUDIE 6

Teorier.....6

City Beautiful 6

Jane Jacobs 6

CPTED 7

Defensible Space 8

Broken Windows 8

Space syntax 9

Utredningar.....10

BoTryggt05 10

Brottsförebyggande rådet (Brå) 10

Referensobjekt.....11

Östra Ågatan 11

Högdalens centrum 11

Sergels torg 12

Sundbyberg 12

Diskussion.....13

Trygghet och demokrati 13

Isolera eller integrera? 14

Platsens identitet. 15

Kan fysisk utformning skapa trygghet? 17

Slutsatser.....18

Sammanfattning av diskussionens slutsatser 18

Trygghetsbegreppets relation till källstudierna 18

Trygghetsfaktorer 18

IDÉPROGRAM	20	5. Omvårdnad	33
		6. Omtanke	34
Platsanalys.....	20	Gestaltningprogram.....	35
Historik	20	Karaktärsområden.....	36
Program för förnyelseprojektet	20	Mötet	36
Omgivning	21	Vilan	38
Nuläget	22	Livat	40
Upplevd trygghet i Mörby		Köpet	42
Centrum idag	23	Belysningsplan.....	44
Förnyelseprojektet.....	24	Reflektion.....	45
Program	24	REFERENSER	46
Allmän Tävling	24	BILAGOR	
Framtida möjligheter	24	Bilaga 1- Områdesavgränsning.	
Förslagsbeskrivning.....	25	Bilaga 2- Inbjudan till trygghetsvandring.	
Situationsplan	25	Bilaga 3- Enkät, trygghetsvandring.	
Sektioner	26	Bilaga 4- Sammanställd trygghetsvandring.	
Perspektiv	27		
Program	27		
Entréer till området	28		
Trygghetsfaktorerna.....	29		
1. Närvaro	29		
2. Aktivitet	30		
3. Tydlighet	31		
4. Synlighet	32		

ABSTRACT

The purpose with this thesis is to investigate how to design a urban space so that it is experienced safe and how to implement this at an actual site. Knowledge on the subject has been gathered through literature studies and interviews with experts. Through an analysis of the site with surroundings and studies of projects with similar problems, practical actions have been observed. Part taking in the municipalities planning process has given insight in the projekt as an whole and the interests of different parties.

There are many different opinions about what the word safety means. It is a feeling depending on situation, that is affecting our daily behaviour. Safety can be divided into the actual safety and the perceived safety. The actual safety is the lack of or protection against risks, while the perceived safety is the personally experienced feeling of safety. My definition of the word safety is described with the "Safety Concept". It consists of three aspects: Control, Constant and Contact. For the experience of safety there needs to be a balance between these three. Social and situational prevention is mentioned within the field of crime prevention. In this thesis I focus on the situational prevention, which means the physical form of a place and the maintenance of it.

The City Beautiful movement wanted to create a beautiful city center, make the citizens proud of it and thereby get a sense of belonging. The ambition was to achieve a common moral and social control. Jane Jacobs advocates variety and multiplicity in both the built environment, efficacies and people. According to her it shapes a living urban environment and a safe society.

The CPTED-theory explains that criminal behaviour is depending more on the environmental conditions than the character of the individual. Therefore are both social and environmental actions needed. Oscar Newman's theory about Defensible Space is focusing on urban residential areas and aims to prevent crime through an physical expression of the social structure. The Broken Windows theory is about the importance of maintenance in an area. The idea is to take action as soon as a minor crime is committed and thereby prevent serious crime. Space Syntax is a analysismethod that investigates how spatial networks interact seen in the users perspective. Since the movements in a city is generated by its form, a good urban environment should have segregated local streets inside an integrated road network.

The Swedish Police Authority has produced the handbook "BoTryggt05" that is focusing on the situational crime prevention. It's aim is both to build out crime and to build in safety. "Brå" is a research center within the justice department that is assigned by the Swedish government to reduce crime and increase safety in the society. It is also supporting local crime prevention.

At the "Östra Ågatan" in Uppsala, Sweden, an open urban space has been created with room for everyone, and thereby a safer environment. After consultation with the citizens "Högdalens Centrum" was made car-free and got flower pots, and thereby became a safer environment. In central Stockholm the "Sergelgången" has been renewed and privatized to gain control over the problems with drug users at the site. The work has also been supported with social actions. A workgroup in Sundbyberg has formulated a plan of action to improve the safety. The plan includes lighting, maintenance, surveillance and house protection. A tunnel has also been transformed to become brighter and more lucid.

The discussion leads to the conclusions:

- * Democracy is depending on the respect of the citizens that is created by safety, and the citizens safety is essential for a democratic society.
- * The integrating method should be used to create a democratic society and the isolating method should be allowed to protect the individuals right to integrity close to the residence.
- * The presense of other people creates a sense of safety.
- * A place should be associated with positive memories and a sense of belonging.
- * It is important to clearly communicate what is public and what is private.
- * Management and maintenance is essential to uphold the actions for safety.
- * Physical design can effect peoples actions and experience of a place.

When the studied theories and investigations are related to the Safety Concept, it reveals that most theories are focusing on Controlling and Constant actions. My ambition is to balance the three aspects. I have formulated six "Safety Factors" that are important for design of a safe urban space. They are Presence, Activity, Clearness, Visibility, Caretaking and Consideration. It is all about being at the site, seeing the place and the people there, taking care of it and feel for it. Then I've applied these six Safety Factors on the proposal for Mörby Stadspark. From the drawn conclusions and the wishes of the municipality an ideaprogram has been formulated for the park. It is including a site analysis, a situation plan, sections, perspectives, a lightingplan and a schematic designprogram. The ideaprogram can be used as a base for the future planning to achieve a safe urban space.

SAMMANFATTNING

Syftet är att ta reda på hur man kan designa ett stadsrum så att det upplevs tryggt och hur det kan tillämpas vid planeringen av en verklig plats. Kunskap inom ämnesområdet har inhämtats genom litteraturstudier samt intervjuer med sakkunniga. En platsanalys har genomförts både i det aktuella parkområdet och i dess omgivning. Studier av referensobjekt i liknande stadsrum med liknande problematik har gjorts för att se åtgärder i praktiken. Medverkan i kommunens planeringsprocess har gett insikt i projektets helhet och aktörernas olika intressen.

Det finns många olika uppfattningar om vad man menar med ordet trygghet. Det är en situationsberoende känsla som påverkar vårt dagliga beteende. Trygghet kan delas upp i den *faktiska* tryggheten och den *upplevda* tryggheten. Den faktiska tryggheten syftar på avsaknad av eller skydd mot risker medan den upplevda tryggheten är den personligt upplevda känslan. Min definition av ordet trygghet beskrivs med figuren av Trygghetsbegreppet som består av tre aspekter: Kontroll, Konstant och Kontakt. För en upplevelse av trygghet bör det vara balans mellan aspekternas egenskaper. Inom brottsförebyggande arbete talar man om social prevention och situationell prevention. I detta arbete är det den situationella preventionen jag fokuserar på, de åtgärder man utför på plats såsom utformning av den fysiska miljön och förvaltning av den.

Inom City Beautiful-rörelsen ville man skapa en vacker stad och ingjuta en stolthet i medborgarna som därigenom förnas i sin känsla av tillhörighet till staden. Man ville uppnå en gemensam moral och social kontroll. Jane Jacobs förespråkar variation och mångfald både uttryckt i byggd miljö, verksamheter och folkgrupper. Det formar, enligt henne, den levande stadsmiljö som skapar ett tryggt samhälle.

CPTED -teorin förklarar att kriminellas beteende styrs mer av omgivningens villkor än av individens karaktär. Därför krävs både sociala och situationella åtgärder. Oscar Newmans teori Defensible Space fokuserar på bostadsområden i stadsmiljö och syftar till att förebygga brott med ett fysiskt uttryck av den självförsvarande sociala strukturen. Teorin om Broken Windows handlar om vikten av att underhålla ett område. Tanken är att man ska ingripa redan vid mindre brott och därmed förhindra att större brott uppstår. Space Syntax är en metod som analyserar rumsliga nätverk sett ur användarens perspektiv. Då rörelserna i stadsrummet genereras av dess utformning bör en bra stadsmiljö ha segregerade lokala gator inbakade i ett integrerat vägnät.

Polismyndigheten har framställt skriften BoTryggt05 som fokuserar på situationell prevention. Den syftar både till att bygga bort brott samt att bygga in trygghet. Brå arbetar på uppdrag av Sveriges regering för att minska brottsligheten och öka tryggheten i samhället. Det är ett centrum för forskning och utveckling inom rättsväsendet som stödjer lokalt brottsförebyggande arbete.

I Uppsala har man vid Östra Ågatan lyckats skapa ett öppet stadsrum med plats för alla och därmed uppnått trygghet. Vid Högdalens Centrum har man efter samråd med invånare beslutat att förhindra infart av motorfordon och skapa fler blomsterplanteringar för att skapa en tryggare miljö. I centrala Stockholm har man upprustat en del av Sergelgången och skapat en inomhusmiljö som tillhör de anslutande butikerna. Arbetet har kompletterats med sociala åtgärder då man har stora problem med missbrukare på platsen. En arbetsgrupp har formulerat en handlingsplan för att öka tryggheten i Sundbybergs Centrum. I det ingår förbättrad belysning, klottersanering, samordning av förvaltningen, ökad bevakning och ett program för bättre skalskydd. En tunnel har också byggts om för att bli ljusare samt mer överskådlig.

Diskussionen leder till slutsatserna:

- * Demokratien är beroende av medborgarnas respekt som skapas genom trygghet, och medborgarnas trygghet är grundläggande för ett demokratiskt samhälle.
- * Den integrerande metoden bör användas för att skapa ett demokratiskt samhälle och den isolerande metoden bör tillåtas för att skydda individens rätt till integritet närmast bostaden.
- * Närvaron av andra människor ger en känsla av trygghet.
- * För att en plats ska kännas trygg bör den kopplas till positiva minnen och en känsla av tillhörighet.
- * Det är viktigt att tydligt visa vad som är offentligt och vad som är privat.
- * Drift och underhåll är väsentligt för att trygghetsskapande åtgärder ska fungera.
- * Fysisk utformning kan påverka människors beteende och upplevelse av en plats.

Då de studerade teorierna och utredningarna relateras till trygghetsbegreppet kan man se att de flesta teorierna fokuserar mest på kontrollerande och konstanta åtgärder. Min ambition är att istället balansera alla de tre aspekterna. Utifrån källstudierna och egna funderingar har jag formulerat sex stycken trygghetsfaktorer som man bör tänka då man vill åstadkomma en trygghetsskapande design. De är Närvaro, Aktivitet, Tydlighet, Synlighet, Omvårdnad och Omtanke. Det handlar om att vara på platsen, se miljön och varandra, samt att sköta om platsen och känna för den. Dessa sex trygghetsfaktorer har sedan applicerats på ett förslag till ny utformning av Mörby Stadspark. Utifrån dragna slutsatser och kommunens önskemål har ett idéprogram utformats för parken. Det innehåller en platsanalys, situationsplan, sektioner, perspektiv, belysningsplan samt ett övergripande gestaltungsprogram. Idéprogrammet kan användas som ett underlag inför framtida planeringsarbete för att skapa ett tryggt stadsrum.

INLEDNING

Syfte

Syftet är att ta reda på hur man kan utforma ett stadsrum så att det upplevs tryggt och hur det kan tillämpas vid planeringen av en verklig plats.

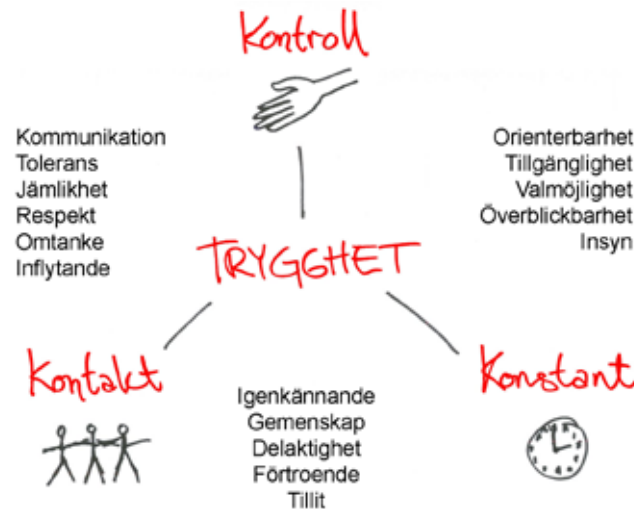
Bakgrund

Sedan 2005 pågår ett planeringsprojekt med syfte att förnya Mörby Centrum i Danderyds kommun. I projektet ingår planering av utomhusmiljön som omger centrumanläggningen och nu ska förvandlas till "Mörby Stadspark". Den nya parken ska få en urban karaktär och bli en integrerad del av det nya centrumområdet. Upplevelsen av trygghet är en viktig faktor för att det ska bli ett attraktivt område att vistas i och därmed fungera som handelscentrum och en knutpunkt för transport.

Metod

Kunskap inom ämnesområdet inhämtas genom litteraturstudier samt intervjuer med sakkunniga. En platsanalys genomförs både i det aktuella parkområdet och i dess omgivning. En trygghetsvandring anordnas med det lokala Brå, boende och fastighetsägaren, för att analysera trygghetsupplevelsen på platsen idag. Studier av referensobjekt i liknande stadsrum med liknande problematik görs för att se åtgärder i praktiken. Under en resa till New York, New Jersey och Washington DC, i USA, besöks platser som nämns i litteraturen. Medverkan i kommunens planeringsprocess ger insikt i projektets helhet och aktörernas olika intressen. Utifrån dragna slutsatser och kommunens önskemål utformas ett idéprogram för parken.

Figur1- Trygghetsbegreppet



Definitioner

Trygghet

Det finns många olika uppfattningar om vad som menas med ordet trygghet. Alla människor har sitt eget begrepp om vad det innebär och även en egen tolkning av vad som gör just dem trygga. Det är en situationsberoende känsla som påverkar vårt dagliga beteende.

Trygghet kan delas upp i den *faktiska* tryggheten och den *upplevda* tryggheten. Den faktiska tryggheten kan även kallas konkret trygghet eller säkerhet och syftar på avsaknad av eller skyddet mot risker omkring oss. Den upplevda tryggheten är den personliga känslan som inte alls behöver vara förknippad med en verklig fara men ändå är den som påverkar oss mest.¹

¹ Brottsförebyggande rådet (2006), *Nationella Trygghetsundersökningen*, Rapport 2007:14

I det här arbetet fokuserar jag på den upplevda tryggheten. Figur 1 beskriver vad jag innefattar i trygghetsbegreppet. Den har tagits fram genom intervjuer med både aktiva inom trygghetsplanering och utomstående privatpersoner. Jag har ställt frågan "Vad betyder trygghet för dig?" och fått en stor variation i svaren. Vanligt förekommande var begreppen: hem, lugn, bra belysning och frihet. Utifrån svaren, egna funderingar och diskussioner med min handledare formulerade jag en figur bestående av tre aspekter: Kontroll, Konstant och Kontakt. Kontroll syftar på känslan att ha makt över sin situation, Konstant på varaktighet och Kontakt på sociala relationer människor emellan. Svävande runt omkring finns de mer specificerade känslorna och upplevelserna uppskrivna. Ofta relaterar de till alla de tre aspekterna, men jag har placerat dem där de har starkast koppling. För en upplevelse av trygghet bör det vara balans mellan aspekternas egenskaper.

Trygghetsskapande

Vad innebär det då att skapa trygghet? Upplevd otrygghet hänger ihop med de situationer då vi tror oss riskera att utsättas för brott. Inom brottsförebyggande arbete talar man om *social prevention* och *situationell prevention*. Social prevention innebär att man använder sig av sociala åtgärder, till exempel att förbättra människors livsvillkor.²

I detta arbete är det den situationella preventionen jag fokuserar på, de åtgärder man utför på plats såsom utformning av den fysiska miljön och förvaltning av den.³ Situationell prevention försöker underlätta laglydigt beteende, öka upptäcktsrisk av brott och försvårar genomförande av brott. Det kan också vara att forma en plats identitet på ett sätt som tar bort legitimiteten att utföra brott. Då miljön förmedlar att här sker inga brott, upplevs miljön som trygg.⁴

² Polismyndigheten (2005), *BoTryggt05*. Förord Sid 5

³ Ibid.

⁴ Ibid.

Design

Ordet design används flitigt numera, oftast för det tanken till produkters form och utseende.⁵ Design kan generellt beskrivas som processen att omsätta en teori i praktiken med hänsyn till både estetik och funktion⁶. I detta arbete betyder ordet design främst formgivning av en miljö, det vill säga objekten och tomrummen mellan dem som tillsammans skapar en helhet.

Stadsrum

Ordet stad betyder ”större mer betydande tätort” och ordet rum syftar på ett område som är avgränsat i höjd, längd och bredd.⁷ Staden kan också ses som en juridisk enhet, en politisk och en kulturell arena.⁸ Staden är först och främst en stad av människor och mänskliga handlingar. Staden som byggd form bör ses som en stimulans och ett uttryck av detta.⁹

Social kontroll

När man talar om social kontroll syftar man på den naturliga övervakning som sker människor emellan. Då man tittar ut genom fönstret eller passerar en plats ser man samtidigt omkring sig och uppmärksammar vad som sker. Genom vetenskapen att andra människor kan se vad man gör eller råkar ut för styrs vårt beteende. Brottsbenägenheten minskar och tryggheten ökar.¹⁰

5 *Nationalencyklopediens uppslagsbok* (Bra Böcker, 1995)

6 Wikipedia, *Design*, hämtad 2007-10-10. Webdokument

7 *Nationalencyklopediens ordbok* (Bra Böcker, 1995)

8 Ibid. Sid 19

9 Bo Grönlund (2002), *Om rädsla stadsbyggande och urbanitet*, Helsingforsseminariet,

10 Polismyndigheten (2005), *BoTryggt05. Bebyggelse*.

Aktörer

Beskrivning av de olika aktörer som är involverade i planeringsprocessen för förnyelsen av Mörby Centrum.

Kommuninvånare

Invånarna bekostar projektet genom sin skatt och politikerna i Danderyd agerar på deras uppdrag. Det är därför viktigt att ha en dialog tidigt i processen så att projektet är accepterat av dem från början. Under processens gång hålls flera samråd då invånarna har möjlighet att uttala sig. Kommuninvånarna bär på en unik kunskap om hur en plats fungerar för dem i deras vardag.¹¹ De vill ha att ha en trevlig och trygg närmiljö, samt ha tillgång till de varor och tjänster de behöver.

Politiker

Politikerna tar de beslut som styr kommunens arbete. I planeringsprocessen är det Byggnadsnämnden (BN) och Tekniska nämnden (TN) som är involverade.¹² Politikerna ska uppfylla kommuninvånarnas vilja och ta hänsyn till kommunens långsiktiga utveckling.

Stadsbyggnadskontoret (SBK)

De tjänstemän som arbetar på Stadsbyggnadskontoret arbetar på uppdrag av Byggnadsnämnden. De är ansvariga för att ta fram detaljplaner för Mörby Centrum samt att ge bygglov. I deras uppgifter ingår även att se till att de aktuella detaljplanerna överensstämmer med de översiktliga planerna.¹³ SBK´s intresse är att skapa en tydlig grund som uppfyller politikernas mål samtidigt som det skapar ett fungerande stadsrum.

11 Regeringskansliet (1991), *Kommunallagen*.

12 Danderyds Kommun, *Så styrs Danderyd*. Hämtad 2007-10-10. Webdokument

13 Ibid.

Tekniska kontoret (TK)

Tekniska kontoret är Tekniska nämndens förvaltningskontor med ansvar för exploatering, drift och underhåll. I planeringsprocessen finns en projektledare från Tekniska kontoret som är med från projektets början och sedan tar ansvaret för genomförandet då detaljplanen är fastställd. De har anlitat trafikplanerare för att analysera den nya trafiksituationen och projektera planerna för den.¹⁴ TK vill uppnå en plan som går att förverkliga tekniskt och som är smidig att driva och underhålla.

Vägverket (vv)

Då Mörby Centrum är beläget precis intill E18 så har Vägverket ansvar för vissa delar av området. Det innebär att de behöver vara med i processen för att man ska kunna genomföra förändringar på deras mark.¹⁵ Deras intresse är att den nya planen inte stör trafik och underhåll på E18.

Stockholms Lokaltrafik (SL)

Vid Mörby Centrum finns en ändstation för tunnelbanan samt flera busshållplatser. Vid förändringar av platsen påverkas deras förhållande till varandra. SL´s största intresse är att restiden inte försämras för deras resenärer. Resenärerna påverkas också av platsens förutsättningar för parkering samt hur tryggt och attraktivt det är att vistas på platsen.¹⁶

14 Ibid.

15 Möte med SL och vägverket, 2007-06-28

16 Ibid.

Fastighetsägaren

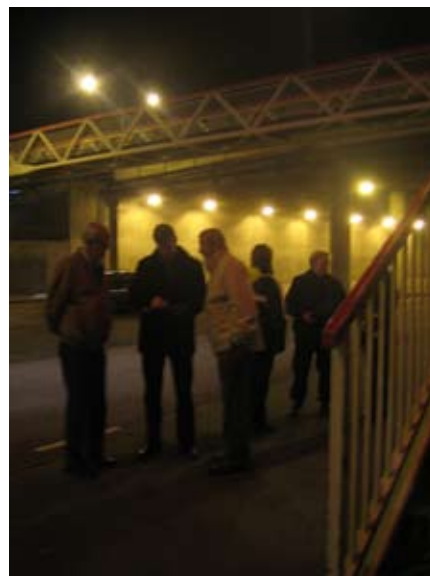
Fastighetsbolaget Diligentia äger både köpcentrumet och bostäderna intill och de har varit initiativtagare till förnyelsen. Deras utvecklingsplaner är att bygga om den befintliga centrumanläggningen, förstärka platsen som kommunikationspunkt och bygga fler bostäder. De har anlitat arkitekter som tagit fram förslag på de nya byggnadernas utformning.¹⁷ Diligentia vill skapa en trygg och attraktiv miljö för sina hyresgäster, men samtidigt få det att gå runt ekonomiskt.

Hyresgäster

Diligentias hyresgäster i centrumanläggningen är allt ifrån matbutiker till kommunens socialkontor och de behöver alla vara tillgängliga och attraktiva för sina kunder. De hyresgäster som bor intill centrumbyggnaden drar också nytta av att få en attraktivare omgivning att se ut på och en tryggare miljö att passera igenom till och från hemmet. Men de kan också störas av de människor som centrumanläggningen drar till sig. Det är viktigt att båda affärsidkare och boende hyresgäster är med i processen så att bägge deras åsikter beaktas.¹⁸

Lokalpolisen

Polisens uppdrag är att förebygga brott och övervaka den allmänna ordningen.¹⁹ Polisen efterfrågar en attraktivare miljö med fler aktiviteter för att befolka platsen och på så vis skapa social kontroll. De vill också minska de mörka baksidor som centrumbyggnaden skapar. De deltar i det lokala brottsförebyggande rådet.²⁰



Det lokala Brå, Lokalpolis, fastighetsägare och boende i diskussion under en trygghetsvandring i Mörby Centrum.

Det lokala brottsförebyggande rådet (Brå)

I september år 2007 inrättades ett lokalt brottsförebyggande råd i Danderyds kommun. Rådet arbetar på uppdrag av Kommunstyrelsen och dess uppgift är att ta initiativ, stödja och följa upp det brottsförebyggande arbetet. Det består av sju fritidspolitiker samt en projektledare. I förnyelsen av Mörby Centrum har de deltagit i en trygghetsvandring för att analysera nuläget.²¹

Byggprocessen

Utgångsläge

Alla kommuner ska ha en aktuell översiktsplan där de redovisar de regler som gäller för markens användning enligt Plan och Bygglagen. Den ska även visa kommunens avsikter för framtida markanvändning.²² Danderyds kommun har en *översiktsplan* från år 2005 där Mörby Centrum anges som ett utvecklingsområde för handel, verksamheter och bostäder.²³

Programskedet

En *fördjupad översiktsplan* kan göras för att fungera som ett program inför följande detaljplanearbete, men är inte juridiskt bindande.²⁴ I Danderyds aktuella översiktsplan anges det att en fördjupad översiktsplan bör tas fram för utvecklingsområdet vid Mörby Centrum.²⁵ Kommunen kan också välja att göra en *preliminär projektanalys* där man utreder vad som är möjligt att genomföra och till vilka kostnader. Här samarbetar ofta kommunen med exploatören, vilket också är fallet vid förnyelsen av Mörby Centrum, där tekniska kontoret genomför trafikanalys samt kostnadsberäkning och fastighetsägaren utreder ombyggnad av centrumhuset.

I det här skedet bestäms dimensionering och lokalisering av kommunikationer, bebyggelse och grönytor. För att skapa en grund för en trygg miljö ska man uppmärksamma faktorerna orientering, överblickbarhet och människors rörelsemönster. Det är också viktigt att få med de åtgärder som behövs för att skapa trygghet i kostnadsberäkningen.²⁶

17 Kommunstyrelsens sammanträdesprotokoll, 2005-06-13. Webdokument.

18 Möte med Diligentia, 2007-08-14

19 Polisen, *Polisens uppgifter*. Webdokument.

20 Mats Hessler, Lokalpolisen i Danderyds kommun, 2007-09-18

21 Kommunstyrelsens sammanträdesprotokoll, 2007-06-14. Webdokument

22 Polismyndigheten (2005), *BoTryggt05*.

23 Danderyds Kommun, *Översiktsplan 2005*

24 Polismyndigheten (2005), *BoTryggt05*.

25 Danderyds Kommun, *Översiktsplan 2005*

26 Polismyndigheten (2005), *BoTryggt05*.

Planeringskedet

I detta skede (se figur 2) utformas en *detaljplan* som enligt Plan- och Bygglagen inte ska innehålla mer än nödvändigt för genomförandet av projektet. Markanvändningen och byggrätterna regleras i planen. Då Kommunfullmäktige antagit planen är den juridiskt bindande och styr därmed hur kommunen i framtiden behandlar ansökningar om bygglov. Parallellt med detaljplanearbetet pågår arbetsprocessen för byggherren. Han skriver en *projektanalys* som anger vad som avses byggas. Detta sker ofta i dialog med kommunens tjänstemän och beslutsfattare.

Kvartersmarkens struktur bestäms i detta skede, då det regleras i detaljplanen. Ofta upprättas också gestaltungsprogram, kvalitetsprogram, belysningsprogram med mera för att vägleda det efterföljande arbetet.

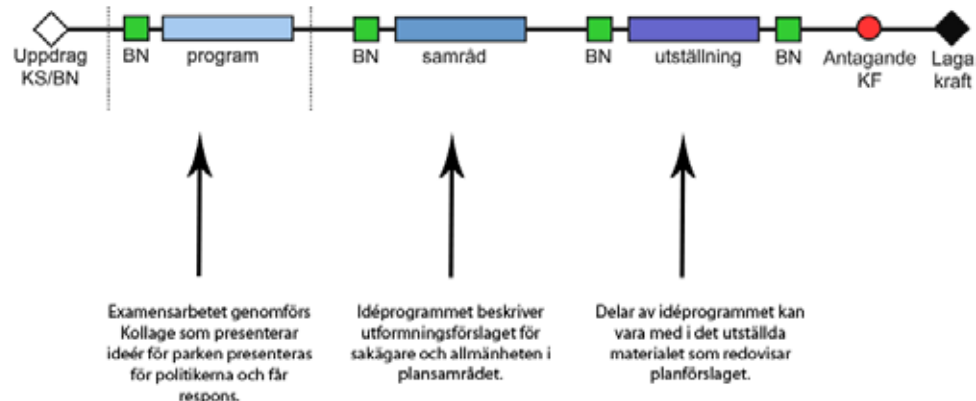
De ställningstaganden som bestäms i detta skede är avgörande för att resultatet blir en trygg miljö. Det är i det här skedet som detta examensarbete genomförs.²⁷

Byggnadsutformning

Bygglovshandlingarna utgör en mer detaljerad projektering av bebyggelsens placering på kvartersmarken samt dess utformning. Dessa bedöms sedan av kommunala organ som sedan kan ge *bygglov* vid överensstämmelse med detaljplanen och gällande lagstiftning. Sedan fungerar handlingarna som ett projekteringsprogram.

I detta skede är det överblickbarhet och rörelsemönster som påverkas av byggnadernas placering och utformning och därmed styr hur trygg platsen blir.²⁸

Figur 2- Planeringskedets arbetsgång



Projektering

Genom detaljprojektering av bebyggelsen och anläggningar skapas *systemhandlingar* som används vid bygganmälan och byggsamråd. Så småningom leder de till *bygghandlingar* som är den definitiva beskrivningen av hur det ska byggas.

De mer detaljerade trygghetsskapande åtgärderna kommer in i bilden, såsom placering av belysningsarmatur, markering av ytors tillhörighet och val av inbrottskydd. Förbindelser mellan olika målpunkter bör särskilt beaktas i detta läge för att uppnå en trygg plats.²⁹

Produktion

Entreprenören har uppgiften att förverkliga bygghandlingarna. De gör tidscheman över arbetet och leveranser i form av en *produktionsplan*.

För att få en trygg plats som resultat behöver beställaren följa upp och kontrollera kvaliteten på arbetet och produkterna. Det är också viktigt att förmedla syftet med vissa åtgärder så att deras funktion uppmärksammas och därmed inte försvinner.³⁰

Förvaltning

Risken finns att en bristande förvaltning kan undergräva den planerade trygghetsskapande designen. Det är därför viktigt att man har tydliga rutiner för överlämnandet av ansvaret och kunskapsförmedlingen från entreprenör till förvaltare. Vidare är kommunikation med de boende värdefull för att kunna åtgärda eventuella brister som kan uppstå.³¹

²⁷ Polismyndigheten (2005), *BoTryggt05, Del A*.
²⁸ Ibid

²⁹ Ibid.

³⁰ Ibid.
³¹ Ibid.

KÄLLSTUDIE

Teorier

För att hitta metoder för trygghetsskapande design har litteraturstudier gjorts och referensobjekt studerats. Trygghet berör många ämnesområden såsom estetik, kriminologi, samhällsplanering, arkitektur och ren-hållning. Teorierna har därför valts så att de täcker upp ett brett synsett på trygghetsfrågan. Referensobjekten har undersökts genom telefonintervjuer med inblandade och besök på platsen.



Monumentala byggnader vid the Central Mall i Washington DC

City Beautiful

Vid slutet av 1800-talet var industrialiseringen i full gång i USA. Då arbetsplatserna numera fanns i städerna startade en dramatisk urbanisering. Staden blev en smutsig, rörig och illaluktande plats då den inte var byggd för att hantera alla dessa människor. Ebenezer Howard kom med en vision om trädgårdsstaden, ett boende i lugn och grön miljö långt utanför stadens kaos. De förmögna flydde då ut på landsbygden och kvar i stadskärnan lämnades därmed de som inte hade något annat val. Situationen blev

bara värre och brottsligheten ökade. Som en reaktion på det moraliska förfallet i innerstaden startades ”the City Beautiful movement”. Personen som var mest framträdande var arkitekten Daniel Burnham som ställde ut en mängd monument under världsutställningen i Chicago 1893. Tanken var att man genom att skapa en vacker stad skulle ingjuta en stolthet i medborgarna som därigenom skulle förenas i sin känsla av tillhörighet till staden.³² Man använde sig av den så kallade Beaux-Arts stilen då den förmedlade vikten av ordning, värdighet och harmoni vilket innebar stora pampiga monument i en steril, symmetrisk miljö.³³ Med det ville man uppnå en gemensam moral och social kontroll. Det skulle uppnås genom att:

- Stadens skönhet skulle inspirera till hedersamt leverne och respekt för staten
- Den klassiska stilen skulle förknippa de amerikanska städerna med de högaktade förebilderna i Europa.
- En mer inbjudande stadskärna skulle locka tillbaka de rika att i alla fall arbeta och konsumera där.³⁴

Planerna fick direkt kritik mot de höga kostnaderna då det rådde stor fattigdom i städerna och pengar kunde behövas till annat. Annan kritik var att designen var opraktisk och mer liknade en utställning än en livsmiljö.³⁵ Visst skapades stolthet hos invånarna men den gemensamma moralen och sociala kontrollen nådde man inte. Det gjorde således inte staden tryggare.³⁶

32 The University of Virginia, *The City Beautiful Movement*. Webdokument

33 Wikipedia, *City Beautiful movement*. Webdokument

34 The University of Virginia, *The City Beautiful Movement*. Webdokument.

35 Jane Jacobs (Daidalos, 2004), *Den amerikanska storstadens liv och förfall*.

36 The University of Virginia, *The City Beautiful Movement*, Webdokument.

Jane Jacobs

Trygghet i bebyggelse uppmärksammades tidigt av Jane Jacobs i hennes bok ”The death and life of great American cities” som gavs ut 1961.³⁷ Hennes tankar är än idag aktuella för hur städer planeras.³⁸ I boken utgår hon från människors vardagsliv i stadsmiljö och analyserar vad de olika upplevelserna beror på. Hon förespråkar variation och mångfald både uttryckt i byggd miljö, verksamheter och folkgrupper. Det formar enligt henne den levande stadsmiljö som skapar ett tryggt samhälle. Hennes fokus ligger mycket på gatorna då hon ser dem som de viktigaste offentliga platserna i staden.



Vid 8th Avenue i West Village, NYC illustreras mångfalden Jacobs talar om.

Intrycket av en gata speglar hur hela området fungerar då det är trottoarerna, de angränsande funktionerna och människorna som vistas där som sätter ramarna för vilket beteende som är socialt accepterat.

37 Bo Grönlund (2002), *Om rädsla stadsbyggande och urbanitet*, Helsingforsseminariet.

38 Carina Listerborn (2002), *Trygg stad - Diskurser om kvinnors rädsla I forskning, policyutveckling och lokal praktik*, Sektionen för arkitektur, Chalmers tekniska högskola.

Jacobs ser närvaron av främlingar mer som en tillgång än en fara. För att skapa en trygg gata pekar hon ut tre punkter:

- Tydlig gräns mellan privata och offentliga rum
- syftet är att definiera de offentliga rum som behöver övervakas.
- ”Eyes on the street” genom att byggnaderna vänder sig mot gatan
- det innebär att både fönster och entréer ska riktas mot gatan för att de boende ska kunna övervaka det som sker där.
- Kontinuerlig användning av gatan för att skapa fler ögon och locka de boende att titta ut
- det åstadkommer man genom att skapa ett utbud av målpunkter, till exempel butiker och aktivitetslokaler.³⁹

Jacobs anses skriva observant men utan vetenskaplig bevisföring.⁴⁰ Hon är även kritiserad för att vara naiv i sin tro på att människors ingripande i farliga situationer. Det finns även argument mot hennes romantisering av anonymitet, då det snarare ses leda till apati än till engagemang.⁴¹



Den här lekparken i China Town, NY, stängs på natten och är omgärdad med ett högt hotfullt staket. Allt enligt CPTED-teorins kontrollerande metod.

CPTED

År 1971 skrev den amerikanske sociologiprofessorn C. Ray Jeffrey boken ”Crime Prevention Through Environmental Design” och myntade därmed ett uttryck som senare kom att förkortas till CPTED. Jeffrey menar i boken att kriminellas beteende styrs mer av omgivningens villkor än av individens karaktär.⁴² Han ger en omfattande och tvärvetenskaplig teori om att både sociala och situationella åtgärder krävs. Han bygger sin teori på Jane Jacobs tidigare arbete men har ett mer brottsförebyggande synsätt. Hans arbete gav inte så mycket genomslag, troligen för att det inte presenterade några konkreta tillvägagångssätt.⁴³

På senare tid har CPTED - teorin kommit att handla mer om utformningen av den yttre fysiska miljön och allt mindre om de inre psykologiska faktorerna.⁴⁴

Det har utformats fyra riktlinjer för hur en miljö ska designas enligt CPTED:

- Naturlig övervakning
- överskådlighet så att okända kan hållas under uppsikt.
- Naturlig tillgänglighetskontroll
- inramade rum kopplade till aktiva stråk avskräcker gärningsmän.
- Områdesavgränsning
- tydliggörande av gränsen mellan offentlig och privat mark engagerar de boende.
- Underhåll
- en hög standard på underhåll signalerar vilket beteende som förväntas på platsen.⁴⁵

Kritiken mot teorin är främst att den säger sig förebygga brott, något den realistiskt sätt aldrig helt kan uppnå med endast fysiska medel, den fungerar endast avskräckande. Att använda sig av avskräckande metoder är också kritiserat för att vara en signal på bristande förtroende till människor, något som i sig kan skapa rädsla.⁴⁶

39 Jane Jacobs (Daidalos, 2004), *Den amerikanska storstadens liv och förfall*.

40 Bo Grönlund (2002), *Om rädsla stadsbyggande och urbanitet*, Helsingforsseminariet.

41 Carina Listerborn (2002), *Trygg stad - Diskurser om kvinnors rädsla I forskning, policyutveckling och lokal praktik*, Sektionen för arkitektur, Chalmers tekniska högskola.

42 C. Ray Jeffery (Sage, 1971), *Crime Prevention Through Environmental Design*.

43 Wikipedia, *Crime prevention through environmental design*. hämtad 2007-08-29. Webbdokument

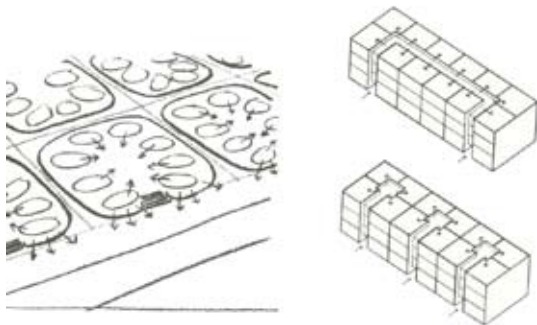
44 Ibid.

45 Crime Prevention Through Environmental Design Committee (2000), *General Guidelines for Designing Safer Communities*, City of Virginia Beach, Virginia, U.S. Hämtad 2007-08-29, Webbdokument.

46 Wikipedia, *Crime prevention through environmental design*. hämtad 2007-08-29, Webbdokument.

Defensible Space

Samtidigt som Jeffrey gav ut sin bok skrev Oscar Newman boken ”Defensible Space- Crime Prevention Through Urban Design” som gavs ut 1973. Han skiljer sig från Jeffrey i det att han fokuserar på bostadsområden i stadsmiljö. Därmed kan han också göra mer ingående studier av exempel samt komma med konkreta åtgärder och det var troligen orsaken till att hans bok gav större genomslag i praktiken.⁴⁷ Att skapa ”Defensible Space” är enligt Newman att förebygga brott med ett fysiskt uttryck av den självförsvarende sociala strukturen.⁴⁸ Han refererar till Jane Jacobs arbete men där hon fokuserar på det goda, spännande i den offentliga miljön ser han mest det trygga, kontrollerade i det privata.⁴⁹



I dom här skisserna visar Newman vad han menar med mindre sammanhängande enheter och entréernas kontakt med gatan.

Han presenterar fyra kategorier för de åtgärder som stöder modellen:

- Kapacitet hos den fysiska miljön att tydligt visa gränserna mellan privat och offentligt så att det privata blir skyddat av de boendes känsla av tillhörighet. Det görs bäst genom att skapa mindre sammanhängande enheter med gemensamt trapphus och entré, då är det så pass intimt att de boende kan känna till varandra och därmed upptäcka utomstående.⁵⁰
- Fysisk design som möjliggör och underlättar spontan överblick av det offentliga området. Det innebär strategisk placering av fönster, gångstråk och entréer. Men även att gårdarna inte är för stora så att de blir svåra att övervaka.⁵¹
- En design av området som skapar en identitet och tillhörighet så att de boende inte tolererar ett brottsligt beteende. Det inkluderar användning av kvalitetsmaterial och att inte fokusera för mycket på att använda för mycket synligt skydd mot skadegörelse. Det förmedlar låga förväntningarna på de boende och riskerar då att bli en självuppfyllande profetia.⁵²
- Att kombinera bostäder med andra verksamheter för att fler människor ska befolka området. Då syftar man mest på arbetskraften som också hör till området och kan identifiera utomstående. Verksamheterna fungerar även som gemensamma mötesplatser för de boende i området där de kan bli bekanta med varandra.⁵³

Newman kritiseras för de sociala konsekvenser som hans modell skapar. Det finns olika uppfattningar om vad som är privat inom olika etniska grupper. Genom att fokusera på trygghet i den privata miljön skapas också ett mer osäkert offentligt rum då genomströmningen av människor hindras. Newmans syn på främlingen som en fara ifrågasätts också då främlingar ofta också anses fungera som en positiv social kontroll.⁵⁴ Fokuseringen på försvar av territorium som Newman har kan även ses som en medverkan till utbredningen av så kallade ”gated communities”, ett noggrant bevakat bostadsområde.⁵⁵

Broken Windows

I en artikel år 1982 i den amerikanska tidningen ”The Atlantic Monthly” skrev James Q. Wilson och George L. Kelling om vikten av underhåll i ett område. Citatet :

Social psychologists and police officers tend to agree that if a window in a building is broken and is left unrepaired, all the rest of the windows will soon be broken.

gav namn till teorin ”Broken Windows”. Den större delen av artikeln handlar om hur polisens roll förändrats i samhället från att vara den fotpatrullerande ordningsupprätthållande till att på senare tid bli mer bilpatrullerande och brottsutredande. De två författarna ser problem i detta då de anser att polisen bör bevaka samhället såväl som individerna. Det gör de bäst genom att ingripa redan vid mindre brott och därmed förhindra att större brott uppstår.⁵⁶

47 Wikipedia, *Crime prevention through environmental design*. hämtad den 2007-08-29. Webdokument.

48 Oscar Newman (Collier books, 1973), *Defensible Space - Crime Prevention Through Urban Design*.

49 Carina Listerborn (2002), *Trygg stad - Diskurser om kvinnors rädsla I forskning, policyutveckling och lokal praktik*, Sektionen för arkitektur, Chalmers tekniska högskola.

50 Oscar Newman (Collier books, 1973), *Defensible Space - Crime Prevention Through Urban Design*.

51 Ibid.

52 Ibid.

53 Ibid.

54 Carina Listerborn (2002), *Trygg stad - Diskurser om kvinnors rädsla I forskning, policyutveckling och lokal praktik*, Sektionen för arkitektur, Chalmers tekniska högskola.

55 Bo Grönlund (2002), *Om rädsla stadsbyggande och urbanitet*, Helsingforsseminariet.

56 James Q. Wilson, George L. Kelling, *Broken Windows*, The Atlantic Monthly, Webdokument Sid 1-6.



En överfull papperskorg signalerar att platsen inte ses till så noga .

Trots att artikeln mest fokuserade på polisens arbete har den i efterhand mest påverkat synsättet på värdet av underhåll och snabba åtgärder vid skadegörelse. Teorin uppmärksammades tack vare att New York lyckades minska de grova våldsbrotten markant då de anammade dess idéer. Teorin kallas därför också ”New York-modellen” men också ”nolltolerans” då det handlar om att ingripa redan vid minsta störning av ordningen.⁵⁷ Teorin kan sammanfattas i två punkter som bägge syftar till att skapa ett ordnat intryck som förmedlar nolltolerans mot brott:

- Polisen bör fotpatrullera för att komma närmare människorna i ett område och komma åt även mindre störningar av ordningen.
- Underhåll av miljön ska ske kontinuerligt och skadegörelse ska åtgärdas omedelbart.

Kritiken mot teorin konstaterar att det finns många andra samhällsförändringar som kan ha bidragit till att New York lyckades minska brottsligheten.⁵⁸

Space syntax

Det hela började som ett forskningsprogram på Bartlett School, University College London på sjuttioalet. Bill Hillier var en av de forskare som ville undersöka hur arkitektonisk design kunde generera sociala problem. De skapade Space syntax- tekniken som fokuserar på rumsliga nätverk sett i användarens perspektiv.⁵⁹



En axialkarta över Södermalm, Stockholm, där de röda gatorna är de mest integrerade och de blå de mest isolerade.

I boken *Space is the machine* från 1996 beskriver Bill Hillier hur man med hjälp av GIS-program kan utvärdera den teoretiska utformningen av en byggnad eller stad. Han vill i sin bok skapa en teori som i sin tur kan forma principer för design och utreder därför vilken effekt den existerande arkitekturen har på människors dagliga liv. I boken konstaterar han att rörelserna i stadsrummet genereras av dess utformning. En bra stadsmiljö bör ha segregerade lokala gator inbakade i ett integrerat vägnät.⁶⁰

Med Space Syntax kan man analysera:

- Hur rörelsemönster och flöden i städer påverkas av gatunätet och hur detta skapar lokala centrum.
- Hur mönstret av trygga och otrygga områden påverkas av rumslig utformning.
- Hur rumslig segregation och sociala problem är relaterade i staden.
- Hur byggnader kan skapa ett mer interaktivt socialt liv.⁶¹

Space syntax får kritik för att den statistiska metoden förenklar situationer och därmed missar relevant information. Tekniken är vetenskaplig men tar inte med tillräckligt många aspekter av stadsbyggandets problemställningar.⁶²

57 Carina Listerborn (2002), *Trygg stad - Diskurser om kvinnors rädsla I forskning, policyutveckling och lokal praktik*, Sektionen för arkitektur, Chalmers tekniska högskola.

58 Wikipedia, *Fixing broken windows*, Webdokument.

59 Spacesyntax, *Academic background*, hämtad 2007-10-06. Webdokument.

60 Bill Hillier, (Cambridge University Press, 1996), *Space is the machine*.

61 Spacesyntax, *What is space syntax?*, hämtad 2007-10-12, Webdokument.

62 Bo Grönlund (2002), *Om rädsla stadsbyggande och urbanitet*, Helsingforsseminariet.

Utredningar

BoTryggt05

Polismyndigheten i Stockholms län producerade en handbok för brottsförebyggande åtgärder i byggandet år 2001. Den uppskattades men behövde utvecklas för att anpassas bättre till användarnas arbetssituation. Därmed skapades BoTryggt05 som fokuserar på situationell prevention. Den syftar både till att bygga bort brott samt att bygga in trygghet. Brott uppstår enligt manualen då tre faktorer uppfylls: en motiverad brottsling, ett offer/ objekt och en avsaknad av skydd/ uppsikt. Det kan förebyggas med fysiskt skydd som lås och hinder samt att synliggöra platsen. Att bygga in trygghet gör man däremot genom att öka orienterbarheten, överskådligheten och att skapa befolkade rum. Utgångspunkterna sammanfattas i fyra punkter:

- Ögon
-för att skapa överblickbarhet ska man se över belysning, siktlinjer och placeringen av fönster. Allmänna ytor ska helst användas under stora delar av dygnet.
- Tydlighet
-nödvändiga gångstråk ska vara gena och trygga. Vad som är offentligt och privat ska markeras. Man ska lätt kunna utläsa adresser.
- Inbrottsskydd
-skydd bör vara av hållbart material som är väl integrerat i byggnaden. Det ska inte markeras för mycket och detaljerna ska vara noga utformade.
- Skötsel
-byggnader och uterum bör ha regelbunden kontroll och snabb åtgärd av störningar samt hållas i gott skick.⁶³



Enligt Brå's undersökning är boende i flerfamiljshus mer otrygga än de boende i småhus. I de översta bilderna är två exempel på flerbostadshus som jag upplever som otrygga, men i mittenraden finns andra exempel där miljön känns minst lika trygg som villaområdena nederst. Troligen beror det på karaktärens betydelse, som Brå också konstaterar.

Brottsförebyggande rådet (Brå)

På uppdrag av Sveriges regering arbetar Brå för att minska brottsligheten och öka tryggheten i samhället sedan 1974. Det är ett centrum för forskning och utveckling inom rättsväsendet som består av polisen, åklagarna, domstolarna och kriminalvården. De tar fram kriminalstatistik, utvärderar reformer och bedriver forskning.⁶⁴ Brå stödjer lokalt brottsförebyggande arbete med kunskap och information.⁶⁵ Den nationella trygghetsundersökningen som Brå genomfört konstaterar att:

- Majoriteten av den vuxna befolkningen är trygg.
- Skillnaderna i otrygghet är stora mellan olika grupper i befolkningen.
- Kvinnor är mer otrygga än män och anpassar också sitt beteende mer.
- Äldre är mer otrygga på sena kvällar i sitt eget bostadsområde.
- Boende i större städer är mer otrygga än i mindre städer samt landsbygd.
- Boende i flerfamiljshus är mer otrygga än de boende i småhus.
- Ett bostadsområdes karaktär har betydelse för upplevelsen av trygghet.

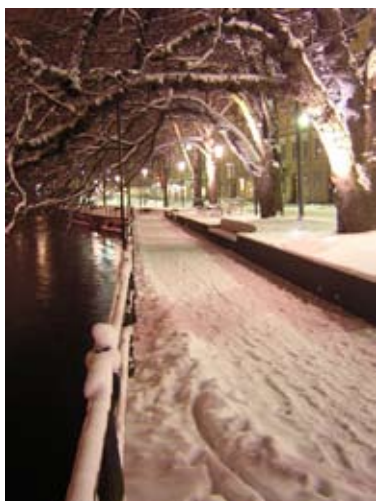
64 Brå, *Verksamhet*. Webdokument.

65 Brå, *Om enheten för lokalt brottsförebyggande arbete*. Webdokument.

Referensobjekt

Östra Ågatan

Utformningen av Östra Ågatan i Uppsala fick 2005 års Siena-pris för skapandet av ”...ett öppet socialt rum med plats för alla, där människor kan välja att förbli privata eller tillvarata de möjligheter till oväntade möten platsen erbjuder men inte påtvingar någon” enligt juryns motivering.⁶⁶ Längs ån har man skapat en kajpromenad endast avgränsad mot vägen med en låg diabasmur som också fungerar som en informell sittplats. Offentlig konst av Kajsa Mattas som utformats i nära samarbete med arkitekterna är utplacerad längs stråket.



Med en bredare promenadyta och stilrent utformad mur längs med ån har man lyckats skapa en öppen och trygg miljö att vistas i vid Östra Ågatan i Uppsala.

66 Sveriges arkitekter, *Siena priset 2005*, 2007-10-08. Webdokument.

Karin Åkerblom som då var stadsträdgårdsmästare i Uppsala kommun berättar att trygghet inte var ett uttalat mål vid förändringen av platsen. Det huvudsakliga målet var att skapa ett öppet stadsrum med plats för alla. Hon tycker att de största åtgärderna på platsen var breddningen av gångbanan längs vattnet, belysning av stråket och borttagandet av buskarna. Politikernas argument för att ta bort buskagen syftade mest på att det ansamlades skräp vid dem men enligt Karin togs de bort för att de avgränsade rummet som man ville öppna upp. I och med att man öppnat rummet har man släppt in alla människor på platsen där det tidigare mest satt A-lagare. Numera finns några missbrukare kvar, men de delar nu platsen med många andra.⁶⁷

Högdalens centrum

Stadsdelen Vantör i Stockholm har genomfört en rad åtgärder på den fysiska miljön för att skapa ökad trivsel vid Högdalens centrum. Efter ett öppet möte med medborgarna, medborgar- samt marknadsundersökningar bestämdes att man skulle förhindra infart av motorfordon och skapa fler blomsterplanteringar.⁶⁸

Enligt gatu- och parkingenjören Lars-Gunnar Johnsson vid Vantörs stadsdelsförvaltning har ett stort problem på platsen också varit de missbrukare som hållit till vid centrumområdet. De har genom sitt stökiga och högljudda beteende skrämt bort andra människor från att vistas där. Han nämner barn som de kanske mest utsatta då de upplever det otäck med vuxna som betar sig så oberäkneligt. För att locka bort missbrukarna från området skapades en sittplats i närheten där omgivningen inte stördes av dem. På platsen placerades robusta bänkar och en stor soptunna, som i kombination med frekvent plockstädning håller platsen ordnad. Platsen låg avsesades men gick att se från en

67 Karin Åkerblom, fd Stadsträdgårdsmästare Uppsala Kommun, 2007-10-15

68 Vantörs stadsdelsförvaltning, *Ökad trivsel i högdalens centrum*, 2007-10-08. Webdokument.



Blomsterurnorna vid Högdalens centrum har planteringar året runt. Här en vinterplantering med kål och idegran.

gångväg cirka 75 meter bort. I samarbete med den lokala polisen hänvisas missbrukarna till platsen då de uppträder störande i centrumområdet. Med tiden har platsen blivit en ny mötesplats för missbrukarna och därmed kan både polis och kommunens fältassistenter ha kontroll och ta kontakt med dem. Ett ytterligare problem var att man på platsen genomfört ett ”smash and grab”-rån. Det innebär att man kör in en bil genom ett skyltfönster och på så vis kommer åt stöldgodset i butiken. Åtgärden att förhindra biltrafiken var därför positivt bemött av butiksägarna, då det minskar risken för den typen av inbrott. Permanenta pollare hindrar biltrafiken att komma in i området och det har skapat en lugnare, mänskligare miljö på torget. Blomsterurnor har placerats på torget efter önskemål och Lars-Gunnar berättar att de underhålls kontinuerligt samt har varierande karaktär efter årstid. Urnorna uppskattas och uppmärksammas mycket av allmänheten.⁶⁹

69 Lars-Gunnar Johnsson, Gatu- och parkingenjör Vantörs stadsdelsförvaltning, 2007-10-12.

Sergels torg

Torget, som ligger mitt i centrala Stockholm, har kommit att bli en naturlig mötespunkt för både stockholmare och besökare. Men det förknippas ofta med de missbrukare som brukar vistas där. Miljön upplevs också som nedgången och förslummad. För att förnya denna viktiga plats pågår en omfattande reovering. Den första etappen är genomförd och den innebar upprustning av den del av Sergelgången som tidigare kallats för Hästskogången. Den största åtgärden var att skapa en inomhusmiljö som tillhör de anslutande butikerna, det vill säga en gemensamhetsanläggning. Därmed har man kunnat höja standarden på platsen. Man har även byggt bort prång och flyttat teknikutrymmen för att ge plats åt fler verksamheter som bidragit till att vitalisera platsen.⁷⁰



*Vid tunnelbaneupp-
gången vid Sergels
torg har man gjort
miljön fräschare och
ljusare.*

Kenneth Andersson har arbetat som närpolis i Stockholms city i 32 år och har varit involverad i åtgärderna vid Sergels torg. Han betonar att det krävs kombinerade åtgärder för att lösa problemet med missbrukare. Anledningen att de haft så bra resultat i projektet tror han mycket beror på samarbetet mellan kommunen, landstinget och polisen.

70 Markkontoret Stockholm stad, *Slutredovisning av projekt Sergelgången etapp 1 på Norrmalm mm*, hämtad 2007-10-08. Webdokument.

De fysiska åtgärderna på platsen har kompletterats med sociala åtgärder i form av projektet LOTS.⁷¹ Det är ett samarbete mellan socialvård, beroendevård och polis som syftar till att erbjuda snabb och smidig behandling av narkotikaberoende personer.⁷²

Sundbyberg

Centrala Sundbyberg genomskärs av järnvägsspåret och delas därför i två delar som sammanbinds med tre gångtunnlar. På ena sidan ligger en välfungerande butiksgata och på andra sidan ett problematiskt centrumtorg. Systembolagets närhet lockar stökiga människor till platsen och utformningen är tråkig.⁷³ En arbetsgrupp har formulerat en handlingsplan för att öka tryggheten i centrum. I det ingår förbättrad belysning, klottersanering, samordning av förvaltningen, ökad bevakning och ett program för bättre skalskydd. En tunnel har byggts om för att bli ljusare samt mer överskådlig och ett parkeringshus ska ersättas med bostäder.⁷⁴



*Tunneln i Sundbyberg har naturligt ljusinsläpp,
ny belysning och utsmyckat golv.*

71 Kenneth Andersson, Närpolis Stockholm City, 2007-09-25

72 Stockholms stad, Lotsprojektet., Hämtad 2007-10-15. Webdokument.

73 Bo Larsson och My Laurell, (Formas, 2006) *Tankar om förstadens framtid*. Text: Bo Grönlund, *Att bygga för trygghet*.

74 Ibid.

Christina Dyberg som var projektledare för trygghetsarbetet i Sundbyberg är mycket nöjd med resultaten av arbetet. Under de tre och ett halvt år som projektet pågick gick brottsligheten i kommunen ner med 25%. I arbetet med den centrala tunneln tror hon att placeringen av en kiosk där är en speciellt viktig åtgärd för att skapa trygghet. Man satsade även på att ge parkerna en egen identitet. Tyvärr har projektet nu lagts ner och det kontaktnät som byggdes upp har därmed lösts upp. Christina tycker att trygghetsarbetet borde fortgå då det ständigt är en aktuell fråga.⁷⁵



Kiosken bredvid den södra nedgången till tunneln ger liv till platsen och ger social kontroll. Det finns dock en vrå som inte kan ses från kiosken och där det nu på bilden samlats en grupp människor.

75 Christina Dyberg, fd Projektledare Sundbybergs kommun, 2007-10-15.

Diskussion

Trygghet och demokrati

Arkitekten Bo Grönlund tar upp Rousseaus idealbild av ett samhälle där alla medborgare lever efter ett gemensamt samhällskontrakt. Genom detta kan de fungera ihop som en grupp. Grönlund menar att det är då vissa medborgare brister i sin värdering av, förståelse och respekt för samhällskontraktet som det demokratiska samhället blir otryggt. Han nämner ungdomar, invandrare, socialt utsatta grupper, missbrukare och återfallsförbrytare som exempel på dessa.⁷⁶

Det demokratiska samhället vi har i Sverige idag kallas ofta för ett välfärdssamhälle då statens institutioner utgör en trygghet för medborgarna. Ylva Norén Bretzer menar att



Rousseau och hans samhällskontrakt utgör en grund för demokratin
förtroendet för dessa institutioner skapar en grund för

76 Bo Grönlund (2002), *Om rädsla stadsbyggande och urbanitet*, Helsingforsseminariet.

medborgarnas respekt för välfärdsstaten och då tilltron till den viker minskar viljan att följa de gemensamt uppsatta spelreglerna. Hon påtalar att det därför är viktigt att samhället är socialt hållbart, så att tilliten till samhället behålls.⁷⁷



Enligt Svensk lag har alla samma rätt till trygghet.

Tilliten till samhället som konstruktion och till den gemensamma jämställda medborgarrollen är grundläggande för att samhället ska upplevas som tryggt. Det är därför nödvändigt att ha en helhetssyn inom trygghetsskapandet. Som i exemplet Sergels torg krävs det alltid sociala åtgärder i kombination med förändringar i den fysiska miljön. Anledningen till otrygghet är ofta, som Grönlund ovan nämner, en brist på respekt för samhällets regler. Men orsaken till detta kan ses i samhällets existerande brister. Ta till exempel gruppen ungdomar som känner sig exkluderade av samhället då de saknar rösträtt. Ser de inte sig själva som medborgare ser de inte heller att de behöver följa samhällets regler. Det är därför också viktigt att staten som organisation

77 Ylva Norén Bretzer (2006), *Tillitens betydelse i välfärdsstaten*, Forsa-symposium, Uppsala.

känns tillförlitlig och lyssnar på alla medborgarnas åsikter. Välfärden är statens representant som medborgarna möter i vardagen och den bör leva upp till de satta förväntningarna för att inge förtroende.

Då ett samhälle upplevs som otryggt diskrimineras de som är sårbara och deras frihet begränsas.⁷⁸ Sårbarhet är en subjektiv upplevelse som beror av hur en person tror sig kunna hantera en brottslig händelse. Det kan delas upp i fysisk, social och ekonomisk sårbarhet. Fysisk sårbarhet är kopplat till fysiskt svaghet eller handikapp som gör att personen har svårt att försvara sig eller riskerar stora skador. Social sårbarhet innebär en brist på socialt stöd, det vill säga ensamhet eller isolering, vid händelse av brott kan det leda till svårare återhämtning. Ekonomisk sårbarhet kan betyda att en person som utsätts för brott inte kan hantera följderna av brottet. Grupper som ses vara särskilt sårbara för brott är äldre, kvinnor, fattiga och etniska minoriteter.⁷⁹

För att samhället ska vara demokratiskt bör alla medborgares behov beaktas då människors lika värde och rättigheter är grundläggande i en demokrati.⁸⁰ I grunderna för Sveriges statsskick står det:

*Det allmänna skall verka för att demokratins idéer blir vägledande inom samhällets alla områden*⁸¹

Demokratin är beroende av medborgarnas respekt som skapas genom trygghet, och medborgarnas trygghet är grundläggande för ett demokratiskt samhälle.

78 Carina Listerborn (2002), *Trygg stad - Diskurser om kvinnors rädsla I forskning, policyutveckling och lokal praktik*, Sektionen för arkitektur, Chalmers tekniska högskola

79 Anita Heber (2005), *Var rädd om dig - en litteraturoversikt om rädslan för brott*, Rapport vid Kriminologiska institutionen, Stockholms Universitet

80 Riksdagen, *Statsskickets grunder*, Hämtad 2007-10-31. Webbdokument.

81 Riksdagen, *Vad är demokrati?*, Hämtad 2007-10-31. Webbdokument.

Isolera eller integrera?

Det finns två olika angreppssätt inom trygghetsskapandet. Det ena är att isolera och det andra att integrera (se fig 3). Isolering innebär att man skapar en skyddande barriär som håller det okända utestängt och på så vis skapar en mer privat och kontrollerad miljö. Främlingar ses som ett hot mot individen.

Integrering däremot ser främlingarna som en tillgång, en väktare som är på din sida. Det handlar om att befolka platser så att spontan social kontroll skapas. Man värdesätter möjlighet till möten och ökad förståelse mellan människor. Därmed bildas en samhörighet mellan olika grupper i samhället.⁸²

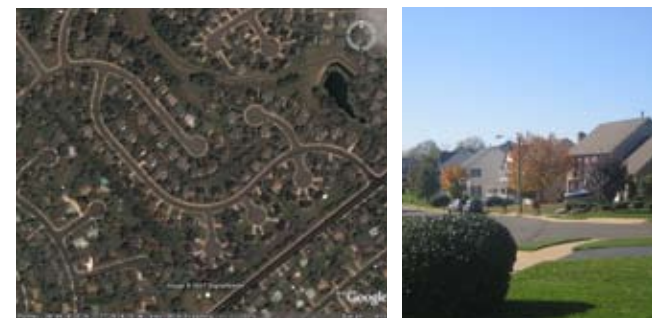
Figur 3 - De två olika angripssätten och deras metoder att skapa trygghet.

ISOLERA	INTEGRERA
Oscar Newman	Jane Jacobs
Privat	Offentligt
Brottsprevention	Trygghetskänsla
Främling = fara	Främling = Möjlighet
Individens intresse	Samhällets intresse

Figur 4 - I diagrammet struktureras en plats olika sociala och situationella egenskaper upp i de isolerande och integrerande angripssätten.



De två angreppssätten kan uppfattas som motpoler men de kompletterar även varandra. Människan behöver både den privata och den offentliga miljön för att må bra.⁸⁴



Oscar Newmans teori Defensible Space förespråkar isolering som trygghetsskapande metod medan Jane Jacobs framhåller den integrerande metoden. Det beror på att de har olika fokusering. Newman fokuserar på den boendes individuella intresse och privata liv medan Jacobs ser till stadens och samhällets intresse för det offentliga livet. Deras undersökningsmetoder skiljer sig också i det att Newman är mer vetenskapligt statistisk och fokuserar på den mätbara brottspreventionen. Då känslan och upplevelsen av trygghet är Jacobs utgångspunkt har hon svårare att med siffror bevisa sin teori.⁸³

Inom stadsplanering kan man tydligt urskilja de båda angreppssätten i utformningen av gatustrukturen. Integrerade vägnät är oftast ett rutnät med många korsningar medan det isolerande är artäriskt och har en stomme som förgrenar sig till mindre vägar. De integrerade gatorna hittar man i innerstan och de isolerande ute i förtorens villaområden, speciellt i amerikanarnas "suburbia".

Bilderna högst upp är ifrån Hoboken NJ, i USA. Det är en stadsdel uppbyggd på det typiska rutnätsvägnätet och med varierande byggnadstyper. Längs huvudgatan finns ett stort utbud av restauranger och butiker och det är ständigt folk i rörelse.

De nedre bilderna är ifrån Manassas, VA också det i USA. Här kan man tydligt se det artäriska vägnätet som har många återvändsgränder för att undvika trafik. Här är det också väldigt tomt och tyst. Byggnaderna är av liknande storlek och det finns strikta riktlinjer som styr deras utseende.

82 Carina Listerborn (2002), Trygg stad - Diskurser om kvinnors rädsla I forskning, policyutveckling och lokal praktik, Sektionen för arkitektur, Chalmers tekniska högskola.

83 Ibid.

84 Spacescape och White arkitekter (2007), Mobilitet och trygghet i områdesplanering, En pilotstudie inom vision Bällstaviken.

Vad man däremot kan anmärka på är att i ett demokratiskt samhälle ska alla människor ha lika värde och rättigheter, för att detta ska uppnås behövs kunskap och respekt som bara kan fås genom mötet människor emellan. Det finns även en risk att om människor vänjer sig vid en alltför isolerad privat miljö blir de desto otryggare i en obekant öppen miljö. Det kan till exempel ske när människor bosätter sig i så kallade ”gated communities”, där trygghet säljs som en lyxprodukt.⁸⁵

*Trygghet tolkat som en förutsättning för demokrati kan inte erhållas genom exkluderande åtgärder oavsett vilken grupp det riktas mot.*⁸⁶

Vid planeringen av Östra Ågatan hade man avsikten att skapa ett rum för alla och därmed fick man ett resultat som upplevs som en trygg miljö.⁸⁷

Den integrerande metoden bör användas för att skapa ett demokratiskt samhälle och den isolerande metoden bör tillåtas för att skydda individens rätt till integritet närmast bostaden. Båda metoderna behövs för att skapa ett fungerande samhälle. Det är olika beroende av varje specifik situation och plats vilken av metoderna som krävs för att skapa en trygg miljö.

En vacker liten sjö i Manassas är omringad av skyltar där det står ”DANGER private pond, for your safety no swimming, fishing, boating or ice skating”.

Är det trygghet?



85 Carina Listerborn (2002), *Trygg stad - Diskurser om kvinnors rädsla I forskning, policyutveckling och lokal praktik*, Sektionen för arkitektur, Chalmers tekniska högskola.

86 Ibid.

87 Karin Åkerblom, fd Stadsträdgårdsmästare Uppsala Kommun, 2007-10-15

Platsens identitet

En svårgreppbar men viktig egenskap för en plats är dess identitet. Med det menas människors bild av platsen och dess betydelse för dem. En plats har både en historia i människors minne och genom det rykte som sprids om den. Det påverkar hur de ser och uppfattar platsen.

*Beskrivningar och rykten om ett område fastnar i folks medvetande och platsen bedöms utifrån dessa föreställningar.*⁸⁸

För att en plats ska kännas trygg bör den kopplas till positiva minnen och en känsla av tillhörighet. Det kan åstadkommas på flera sätt. Aktiviteter och evenemang som sker där skapar minnen av platsen och tydliga namn associerar till den.⁸⁹ Människor känner tillhörighet till en plats de regelbundet använder och vistas i.⁹⁰ Minnet blir starkare då något inte är som det förväntas och då det står ut i sitt sammanhang. Sociala situationer skapar meningsfulla platser för människor och symboler ger platser ett innehåll. Känslan av tillhörighet kan fås både genom bevarande av historiska element eller genom att låta människor vara delaktiga i platsens utveckling. Estetiska uttryck såsom form, rytm, skala, komplexitet, färg och ordning, är också viktigt för hur platsen uppfattas.⁹¹

88 Anita Heber (2007), *Var rädd om dig - Rädsla för brott enligt forskning, intervjupersoner och dagspress*, Kriminologiska institutionen, Stockholms Universitet. Sid 76.

89 Fredrik Bergström (2004), *How People's Concepts of Urban Places Relate to Their Evaluations of the Places' Aesthetics and microclimate*, Examensarbete i Kognitiv vetenskap vid Linköpings Universitet

90 Anita Heber (2007), *Var rädd om dig - Rädsla för brott enligt forskning, intervjupersoner och dagspress*, Kriminologiska institutionen, Stockholms Universitet.

91 Fredrik Bergström (2004), *How People's Concepts of Urban Places Relate to Their Evaluations of the Places' Aesthetics and microclimate*, Examensarbete i Kognitiv vetenskap vid Linköpings Universitet

*Verkligheten blir till genom våra sinnen och är därför beroende av subjektet, perspektivet och situationen.*⁹²

City Beautiful rörelsen ville ändra människornas uppfattning om innerstaden genom att ge det en annan identitet. Stora monument skulle ta fokus ifrån de sociala problemen och skapa en känsla av stolthet. Det fungerade kanske inte hela vägen men det har ändå haft en viss betydelse. Man skapade en stolthet som lever kvar idag, men då det var en isolerad insats kvarstod de sociala problemen.

Längs Östra Ågatan satsade man mycket på att få in offentlig konst som samklingade med platsens estetik. Det tillförde ett extra värde och gav en ny identitet till platsen.



Kajsa Mattas skulptur "In manus tuas" vid Östra Ågatan är enkel och stilren precis som platsens övriga utformning.

I Högdalens Centrum var det en viktig åtgärd att försköna platsen med blomsterurnor. Önskemålet kom från medborgarna och den delaktigheten de därmed fått i utformningen av centrumområdet skapar en känsla av tillhörighet

*Människor ringer för att fråga när penseérna ska sättas ut, de bryr sig om platsen.*⁹³

92 Carina Listerborn (2002), *Trygg stad - Diskurser om kvinnors rädsla I forskning, policyutveckling och lokal praktik*, Sektionen för arkitektur, Chalmers tekniska högskola. Sid 37

93 Lars-Gunnar Johnsson, Gatu- och parkingejör Vantörs stadsdelsförvaltning, 2007-10-12.

Här kommer frågan in om vikten av skötsel och underhåll. Blomsterurnorna i Högdalen sköts om noggrant. Planteringarna förändras efter säsong och åtgärdas direkt om någon stulit en planta.⁹⁴ Teorin om Broken Windows uppmärksammade vikten av kontinuerligt underhåll och även om det gällde storstaden New York så fungerar metoden även här i Sverige. I Polismyndighetens text BoTryggt05 står det att drift och underhåll är väsentligt för att trygghetsskapande åtgärder ska fungera.⁹⁵ Att öka frekvensen av skötseln i samband med en upprustning har definitivt en effekt på människors upplevelse av platsen.⁹⁶

Hur en plats sköts om säger en del om vilka förväntningar människor har på platsens tillstånd och deras relation till den. Om en plats som förväntas vara prydlig missköts så kommer människor protestera och se till att det blir åtgärdat. Men om en plats förfallit under längre tid kan människornas syn på platsen förändras och platsen därmed lämnas till sitt öde.⁹⁷



Stickning runt en lyktstolpe och en papperskorg klädd i mosaik är signaler på att det finns människor som bryr sig om platsen.

En annan viktig aspekt av en plats identitet är om den anses vara offentlig eller privat. Det mest privata området kan vara vardagsrummet i ett bostadshus och det mest offentliga kan vara stadens centrala torg. Men däremellan finns många steg. En balkong eller trädgård kan sägas vara semiprivat då ingen annan än de som bor där vistas där men platsen ändå ger full insyn. Det är viktigt att skapa dessa semiprivata områden både för att boende i flerbostadshus ska känna en gemensam tillhörighet och även för att det skapar en social kontroll över omgivningen som förebygger brott. En uteplats ger också en möjlighet för boende att ha något att pyssla om och visa upp för allmänheten, en omskött rabatt eller balkonglåda signalerar då till omgivningen att någon bryr sig om den platsen.⁹⁸

I detaljplaner är marken juridiskt bestämd som allmän plats eller kvartersmark. Allmän plats är områden dit allmänheten har tillträde. Allmän plats kan vara gata, torg och park som oftast tillhör kommunen medan kvartersmark ofta är enskilt område i form av tomtmark och endast i undantag är en allmän plats, t ex ett butikscentrum. Men planläggningen är inte avgörande för vad som sedan i praktiken betraktas som allmän plats. En tomtmark som uppfattas som offentlig blir därmed en allmän plats även juridiskt. Som markägare behöver du alltså tydligt signalera att marken är enskilt område för att den ska bli det.⁹⁹

Både Jane Jacobs och Oscar Newman betonar vikten av att tydligt visa vad som är offentligt och vad som är privat. Både deras teorier uppmanar också till att underlätta de boendes utsikt och kontakt med omgivningen för att skapa social kontroll. Ett ytterligare syfte med att skapa tydliga gränser mellan det privata och det offentliga är att därmed öppna upp en plats och inbjuda människor utifrån att vistas där. Då det inte finns någon tydlig gräns uppfattar människor nämligen den informella privata sfären som ett område på

cirka tio meter ut från byggnaden.¹⁰⁰ Genom att till exempel låta en väg, som är ett av de starkaste offentliga rummen, passera intill en byggnad tillåter man allmänheten närmare inpå. Oklara tomtränser kan också vara ett problem för skötseln av ett område. Då en plats inte är definierad är det också oklart vem som är ansvarig för att den hålls i skick.¹⁰¹



En gräsmatta som går tätt inpå bostadshuset känns offentlig trots att den troligen tillhör fastigheten.



Sergelgången utformades så att den visuellt förmedlar att det nu är en mer privat miljö.

Vid förnyelsen av Sergels torg var en av de största åtgärderna att privatisera Sergelgången. Genom att ge butikerna ett tydligt ansvar för utrymmet har man kunnat använda mer påkostade material och höja skötselstandarden. Numera stängs gången helt under natten därmed har den inte kvar sin offentliga karaktär. Det är som tidigare nämnts en avvägningsfråga om när det är läge att isolera och när det är bättre att integrera. I fallet med Sergelgången var problemen så allvarliga att det känns motiverat att privatisera för att kunna skapa en trygg, offentlig miljö under dagtid.

94 Lars-Gunnar Johnsson, Gatu- och parkingejör Vantörs stadsdelsförvaltning, 2007-10-12

95 Polismyndigheten (2005), *BoTryggt05*, C6

96 Anders Falk, Landskapsarkitekt, Grontmij, 2007-11-06

97 Jane Jacobs (Daidalos, 2005), *Den amerikanska storstadens liv och förfall*.

98 Jan Gehl (Arkitektens Förlag, 1980), *Livet mellan husene*.

99 Polismyndigheten (2005), *BoTryggt05*, Bilaga 5

100 Alexander Stähle (2007), *Exploring ambiterritory: Norman's land in post-war morphologies, confusing users and complicating maintenance*, International Space Syntax Istanbul Symposium

101 Ibid.

Kan fysisk utformning skapa trygghet?

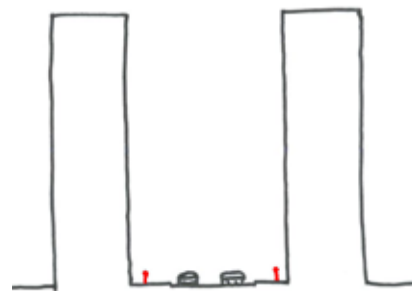
Kan man överhuvudtaget göra en trygghetsskapande design? Det är alltid en människa som upplever trygghet och oftast utgör hotet. Därför handlar frågan egentligen om hur människor påverkas av fysisk utformning. Att det går att ändra en plats identitet i människors ögon är det ingen tvekan om, fysisk utformning och prioriterad skötsel av en plats kan definitivt ändra dess status.¹⁰²

Platsens identitet styr hur människor förväntas bete sig där och dessa förväntningar styr människors beteende. Att med fysisk utformning skapa förutsättningar för en god social kontroll gör att ett avvikande beteende lättare uppmärksammas. Därmed sker en spontan övervakning. Fysisk utformning kan alltså påverka människors beteende och upplevelse av platsen.

Problemet med missbrukarna vid Högdalens centrum löstes genom att definiera en ny plats som deras och därmed öppna centrumområdet för en ny identitet tillhörande fler i samhället. Samma sak skedde vid Östra Ågatan där missbrukarna förvisso är kvar men platsen är inte längre så starkt förknippad med just dem utan mer med de positiva aspekterna som konsten och planteringarna.

Den fysiska utformningen skapar förutsättningar för hur ett stadsrum används. Människors närvaro skapar en känsla av trygghet och därför vill man befolka platser vid alla tider på dygnet. Det åstadkommer man genom att ha varierade verksamheter med olika öppettider.¹⁰³

Space syntax metoden utreder hur vägar är integrerade och kan därmed förutspå det rörelsemönster som uppkommer. Med en sådan analys kan man utvärdera en fysisk utformnings kapacitet och därmed hitta en design som främjar folkliv som i sig skapar trygghet.



Skala 1:1000

Exempel på hur byggnaders skala påverkar uppfattningen om platsen omkring. I den övre bilden syns odetaljerade tolvvåningshus som får människorna i rummet att se väldigt små och utelämnade ut. Nedan verkar människorna däremot vara en del av bilden när husen är fyra våningar och har fler detaljer.



skala 1:1000

För att en plats upplevs som trygg behöver det inte alltid överensstämma med de egentliga riskerna. Man kan prata om en falsk trygghet där riskerna är gömda. Det kan ibland innebära en större fara men oftast är ändå upplevd otrygghet inte kopplad till en egentlig risk.¹⁰⁴ Rädslan anses idag vara ett lika viktigt problem som brottsligheten. Regeringsförklaringen från 2003 anger att:

”..Alla människor måste kunna känna trygghet på gator och torg”¹⁰⁵

Trygghetsskapande design kan alltså innebära att utforma en miljö där människor upplever trygghet, och det är ett mål i sig.

Då man jämför de bostadshus som, enligt mig, uppfattas som otrygga med de trygga (se bilderna på sidan 12) märker man att skalan och detaljningsnivån är två visuella intryck som skiljer sig. Då byggnader är mindre och mer detaljerat utformade känns de ofta mer varma och personliga medan de vid en större skala med färre detaljer upplevs som kalla och opersonliga.¹⁰⁶

102 Anders Falk, Landskapsarkitekt Grontmij, 2007-11-06

103 Polismyndigheten (2005), *BoTryggt05,B2*

104 Anita Heber (2005), *Var rädd om dig - en litteraturöversikt om rädslan för brott*, Rapport vid Kriminologiska institutionen, Stockholms Universitet

105 Ibid.

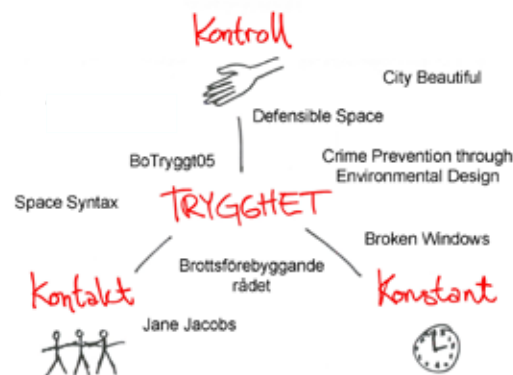
106 Jan Gehl (Arkitektens Förlag 1980), *Livet mellem husene*

Slutsatser

Sammanfattning av diskussionens slutsatser

- Demokratin är beroende av medborgarnas respekt som skapas genom trygghet, och medborgarnas trygghet är grundläggande för ett demokratiskt samhälle.
- Den integrerande metoden bör användas för att skapa ett demokratiskt samhälle och den isolerande metoden bör tillåtas för att skydda individens rätt till integritet närmast bostaden.
- Närvaron av andra människor ger en känsla av trygghet.
- För att en plats ska kännas trygg bör den kopplas till positiva minnen och en känsla av tillhörighet.
- Det är viktigt att tydligt visa vad som är offentligt och vad som är privat.
- Drift och underhåll är väsentligt för att trygghetsskapande åtgärder ska fungera.
- Fysisk utformning kan påverka människors beteende och upplevelse av en plats.

Figur 5- Teoriernas relation till trygghetsbegreppet



Figur 6 - Trygghetsfaktorernas relation till trygghetsbegreppet



Trygghetsbegreppets relation till källstudierna

De studerade teorierna, utredningarna och referensobjekten har i figur 5 relaterats till trygghetsbegreppet. Man kan tydligt se att de flesta teorierna fokuserar på kontrollerande och konstanta åtgärder. Det är också det som de klassiska metoderna inom brottsförebyggande arbete inriktar sig på. Kontroll genom lås och bom samt Konstant övervakning med filmkameror. Kanske är det lättast att fokusera på brottslingar för att det går att mäta antal brott i siffror.

Men då missar man de som är rädda men aldrig utsätts för brott. Jag tror att Kontakt är en viktig åtgärd för just dessa. Därför är min ambition att försöka balansera dessa tre aspekter så att en plats känns trygg och därmed blir verkligt trygg.

Trygghetsfaktorer

Vilka faktorer i den fysiska utformningen bygger upp en plats identitet och gör att den uppfattas som trygg? Den fysiska utformningen styr vårt beteende både genom att förmedla det förväntade beteendet på platsen och genom att ge oss olika fysiska förutsättningar för att använda stadsrummet.

Jag har utifrån källstudierna och egna funderingar formulerat sex stycken trygghetsfaktorer som man bör fokusera på då man vill skapa en trygghetsskapande design. De är Närvaro, Aktivitet, Läsbarhet, Synlighet, Omvårdnad och Omtanke (se figur 7). Det handlar om att vara på platsen, se miljön och varandra, samt att känna för platsen och sköta om den. Då trygghetsfaktorerna placeras in i trygghetsbegreppet (figur 6) visar det att de är jämnt utspridda och därmed täcker upp de olika trygghetsaspekterna Kontroll, Kontakt och Konstant.

Figur 7 - De sex trygghetsfaktorena

	Förklaring	Bakomliggande teorier	Trygghetsskapande design	Sid nr
	Närvaro	Space Syntax	Handikappanpassning, parkeringsmöjligheter, kollektivtrafik, långa öppettider och integrerat vägnät.	28
	Aktivitet	Jane Jacobs, Defensible Space, Space Syntax	Sittplats, lekplats, sportanläggning, uteservering, butiker, service, evenemang och mötesplats.	29
	Tydlighet	Jane Jacobs, CPTED, Defensible Space	Överskådlighet, siktlinjer, skyltning, landmärken, belysning av miljön samt avgränsning mellan offentligt och privat.	30
	Synlighet	Jane Jacobs, CPTED, Defensible Space, BoTryggt05	Placeringen av stråk, entréer, aktiviteter, fönster med intressant eller vacker utsikt och belysning av människor.	31
	Omvårdnad	CPTED, Broken Windows	Papperskorgar, materialval och utformning som underlättar skötsel och underhåll.	32
	Omtanke	City Beautiful, Defensible Space, Brottsförebyggande rådet	Historiska element, årstidsvariation, materialens kvalitet, gestaltningens symbolik och det lokala deltagandet i utformningen.	33

IDÉPROGRAM

Platsanalys

Historik

Precis på platsen där Mörby Centrum idag ligger gick den gamla landsvägen förbi.¹ Det var då en mäktig bergshöjd täckt med tallar. Platsen ligger nära Danderyds kyrka som är en stenkyrka bevarad från 1100-talet.² År 1958 lät man trafiken ansluta till Norrtäljevägen och byggde 1961 en centrumanläggning som man tänkte sig skulle betjäna både Danderyds boende och de närliggande kommunerna. Utformningen beskrevs av arkitekten Erik Ahlin som:

...eftersträvad anslutning till Mörbybackens linjespel med horisontellt betongad byggnad utmed Norrtäljevägen och med modifierat höjdrävande skivpunkthus i bakgrunden vid gränsen till golfbanan.³

Centrumbyggnaden var från början tänkt som två sammansatta flyglar i fyra och tre våningar som emellan sig skapade ett väderskyddat intimt torg. Torget öppnade sig söderut och anslöt till Norrtäljevägen med rymliga portiker. Norrut anslöt den till Edsviksvägen via en tomtgata. Under byggnaden byggdes ett storgarage. Skivhusen byggdes i tio och elva våningar.⁴

Enligt Leif Johannesson som bodde i närheten på den tiden var det inbyggda torget väldigt hårt, kallt och trist.⁵

1968 byggdes centrumanläggningen ut med två byggnadskroppar norrut och parkeringsgaraget utvidgades österut. Man byggde även en lägre tillbyggnad på västra sidan med parkeringsgarage under. Detta möjliggjordes i samband med att Norrtäljevägen, som nu var motorvägen E18, krävde en planskild korsning där den anslöt till Edsviksvägen och Mörbyleden. Därför flyttades anslutningspunkten norrut och gav plats för ny byggnation. Arkitekterna hette denna gång Karl Ivar Stål och Lars Snöbohm.⁶



Utklipp ur den aktuella detaljplanen från 1974 där man tydligt kan se centrumbyggnaden i rött, höghuset i gult, parken i grått, trafiksystemen i orange och garagen i brunt.

Nästa steg i utvecklingen var 1974 då tunnelbanan drogs in i området och fick en uppgång i centrumbyggnaden. I anslutning till den skapades en bussterminal vid norra centrumentrén. Bussterminalen initierade i sin tur anläggandet av en bussgata ned till Danderyds sjukhus som fick namnet Mörbygårdsvägen samt gatan Golfbanevägen som knöt ihop södra och norra områdena i väster.

Den nya trafikknutpunkten ökade behovet av parkeringsplatser och därför byggdes ett parkeringshus i norr. Man såg även över förhållandena för cyklister och gående. En GC-bro byggdes över Norrtäljevägen och en gångbro byggdes över Edsviksvägen. Torgen överbyggdes och skapade därmed ett inomhuscentrum som stod färdigt 1977.⁷

Ytterligare ombyggnader gjordes 1992-1994.⁸

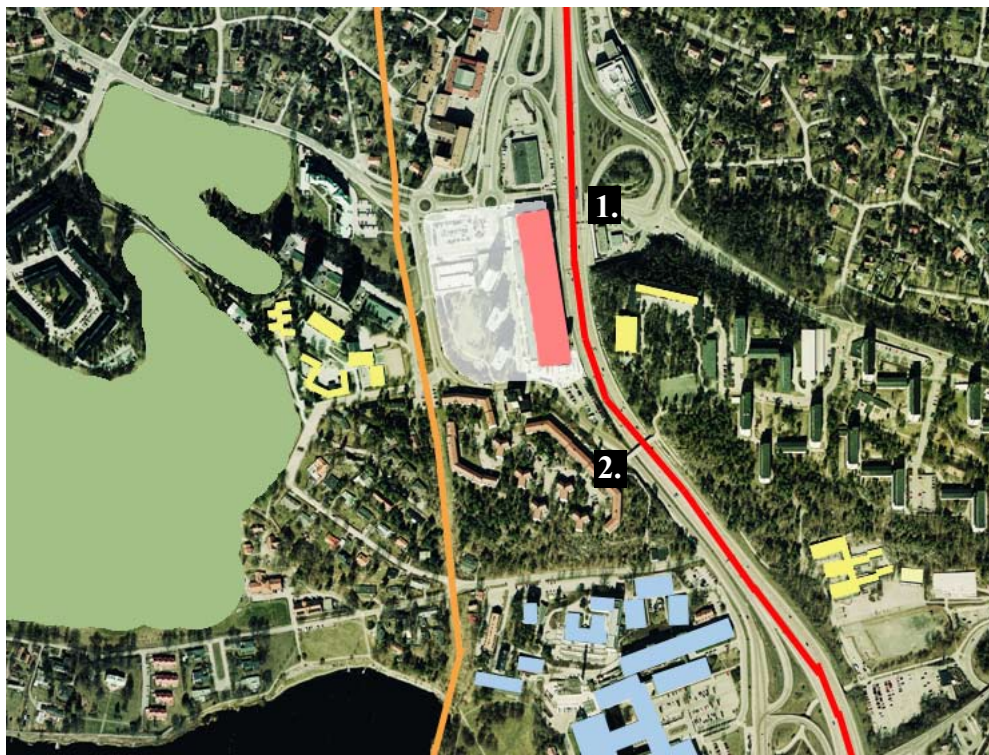
1 Danderyds Kommun (SBK, 1958), *Stadsplan nr 67*
 2 Leif Johannesson, fd Stadsarkitekt Danderyds Kommun, 2007-11-05
 3 Danderyds Kommun (SBK, 1958), *Stadsplan nr 67.Sid 2*
 4 Ibid.
 5 Leif Johannesson, fd Stadsarkitekt Danderyds Kommun, 2007-11-05

6 Danderyds Kommun (SBK, 1968), *Stadsplan nr 97*

7 Danderyds Kommun, (SBK, 1974), *Stadsplan nr 362*
 8 Danderyds Kommun, (SBK, 2007), *Utveckling av Mörby Centrum. Program för detaljplan*

Omgivning

Mörby Centrum ligger cirka 8 km norr om centrala Stockholm, tätt intill den starkt trafikerade E18 vilket gör den attraktiv för handel. Men det är också miljöpåverkande, främst i form av buller. Motorvägen utgör en skarp barriär som separerar västra och östra Mörby och det är därför viktigt med länkar som knyter samman de två områdena. Den norra passagen är genom en tunnel(1) och den södra över en bro(2).



Teckenförklaring

-  - E18, Norrtäljevägen
-  - Kraftledning
-  - Mörby Centrum
-  - Danderyds Sjukhus
-  - Skolor
-  - Golfbana
-  - Området för Mörby Stadspark

Väster om området ligger Kevinge Golfbana som även den fungerar som en barriär. Den gångväg som skär igenom området är den enda möjligheten att ta sig till centrumområdet ifrån väst.

Det stora byggnadskomplexet och trafiknoden Danderyds sjukhus är beläget söder om Mörby Centrum och de knyts samman med Mörbygårdsvägen som går längs med E18.

Ifrån norr an knyter Gamla Landsvägen till området och i nordväst leder Edsviksvägen in trafik från kommunens västra delar. Bägge dessa har viktiga och rymliga gångstråk och cykelleder men de är inte speciellt attraktiva eller upplevelserika.

Runt om Mörby centrum finns tre skolor: Mörbyskolan, Fribergaskolan och Kevingeskolan. Det innebär att många barn och ungdomar rör sig i området.



E18 stryker förbi Mörby Centrum vars tak skymtas i det nedre högra hörnet. Det är en stor tillgång men också en barriär.



Kevinge Golfbanas stora öppna grönytor är vackra men fungerar även de som en barriär västerut då det är omgärdat med staket.

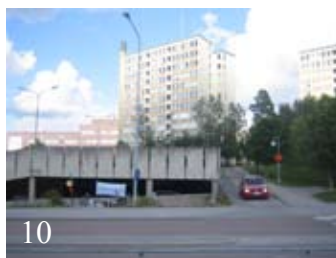


Fribergaskolan ligger på höjden tvärs över E18 från Mörby Centrum.

Nuläget

Mörby Centrum är en slutstation för röda tunnelbanelinjen men också ett köpcentrum, en busscentral och en park. Det är beläget ca åtta kilometer norr om centrala Stockholm. Centrumanläggningen är totalt sex våningar hög, med kontor i de två översta, handel och service i de mittersta och parkering längst ned. Det finns två huvudentréer, en i norr och en i söder samt en mindre sidoentré i väst. Den totala ytan för centrumanläggningen är 40 000 kvm.¹ Parken är trots dess centrala läge ofta tom på människor och känns isolerad. Det beror troligen på att den ligger inklämd mellan en vildbevuxen vall(8) tre höghus och ett tråkigt parkeringshus(10). Alla dessa barriärer hindrar människor att komma åt parkområdet(7). Parken är lummig och har behagligt klimat, men används idag mest av alkoholmissbrukare som därmed skrämmer bort många andra från att vistas där. I södra änden av huvudbyggnaden finns ett mindre torg med marknadsplats(5). Postbyggnaden separerar torget från parken och söderut fungerar vägen med skyddsräcke som en barriär(6). I norr är det busstrafiken det största problemet. De blockerar de gående och skapar en bullrig ogästvänlig atmosfär(1). Det är också problem med cykelparkeringen som blockerar de gående(2). Österifrån måste man passera byggnadens norra fasad som är helt oaktiverad och ger en tråkig och otrygg känsla(3). Västerifrån möts man av det fula parkeringshuset samt väggen av vildvuxet buskage(10 och 8). Golfbanevägen i väst är en väldigt bred väg med händelselösa sidor(9). Gång och cykelvägen har spärrats av med skyddsräcke. Det är därför inte undra på att trafiken kör för fort trots att hastighetsgränsen är 30 km i timmen. Utrymmet mellan Centrumbyggnaden och höghuset(4) är ett sorts odefinierat ingemansland som mest verkar användas för varutransporter till centrumet och fövaring av containrar. Träden i öster om vägen är små och i dåligt skick. Det finns några få företag med entré mot vägen men stor del av fasaden är stängd.

¹ Danderyds Kommun (SBK, 2007), *Utveckling av Mörby Centrum. Program för detaljplan*

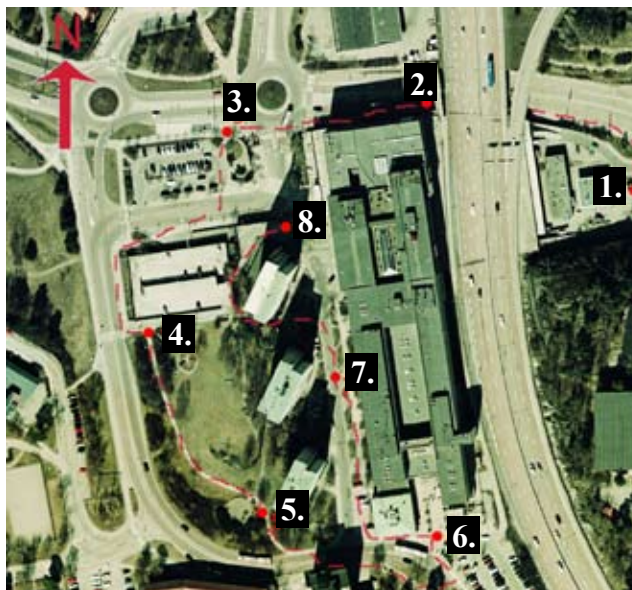


- - Centrumbyggnad
- - Parkeringshus
- - Höghus
- - Mörbyparken
- - Parkeringsplatsen och bussgata

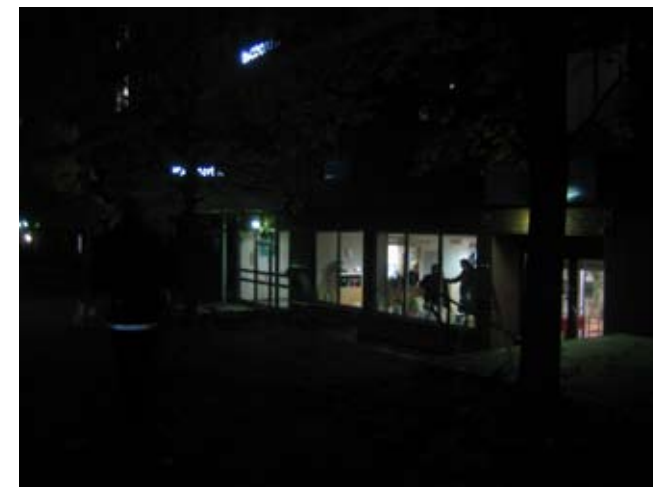


Upplevd trygghet i Mörby Centrum idag

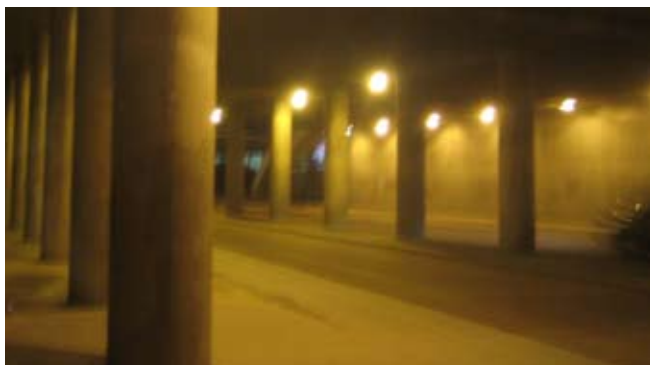
För att få en bild av hur andra människor uppfattar området genomfördes, på mitt initiativ, en trygghetsvandring med det lokala Brå, boende, fastighetsägaren och lokalpolisen (se inbjudan bilaga 2). Deltagarna gick i mindre grupper med olika fokus och diskuterade trygghetsfaktorerna längs ett förbestämt stråk (se kartan till höger). Fokus användes för att nyansera synsättet hos de deltagande och de fick fokusera på folkgrupperna: barn, ungdomar, äldre och boende. Under promenaden stannade de vid olika stationer och fyllde i en frågeenkät (bilaga 3). Det resulterade i diagrammen i bilaga 4. I dem ser man att norra delen (1, 2, 3) uppfattas väl uppfylla faktorerna Näbarhet, Aktivitet, Läsbarhet och Synlighet men inte alls Omvårdnad och Omtanke. Parken (4, 5) får lågt betyg på Näbarheten och Synligheten vilket bekräftar min egen analys. Det södra torget (6) har mellanbetyg på allt och Golfvägen mellan höghusen och centrumbyggnaden (7, 8) har fått lågt omdöme på alla punkter och speciellt på Omtanke. De kommentarer som kom in anmärkte på att det var mörkt, tomt och stökigt.



Karta över trygghetsvandringens rutt och stationer.



Den kvällsöppna träningslokalen i centrumbyggnadens bottenvåning vid golfvägen ger liv och ljus till miljön utanför. Genom att utveckla affärlivet på gatan kan en tryggare miljö skapas.



Tunneln under E18 är starkt upplyst men med tråkigt gult natriumsken. Miljön känns kal och trist.



Parken är mycket mörk, det enda man ser är ljuset från höghusens fönster och de små punktljusen på alldeles för långt mellanrum (t.v.). Gångstråket i väst har däremot en skarp kall belysning som är väldigt bländande i kontrast till parkens mörker (t.h.).



Kommunens jämställdhetsråd gjorde år 2002 en enkätundersökning i kommunen. Enkäter delades ut på fyra ställen i kommunen vid fyra olika tillfällen och 800 personer deltog. Mörby Centrum placerades som den tredje otruggaste platsen i kommunen. Platsen beskrivs som en samlingsplats för fylleri och ungdomsgång.¹

¹ Danderyds Kommun, SBK (2007), Utveckling av Mörby Centrum, Program för detaljplan

Förnyelseprojektet

Program

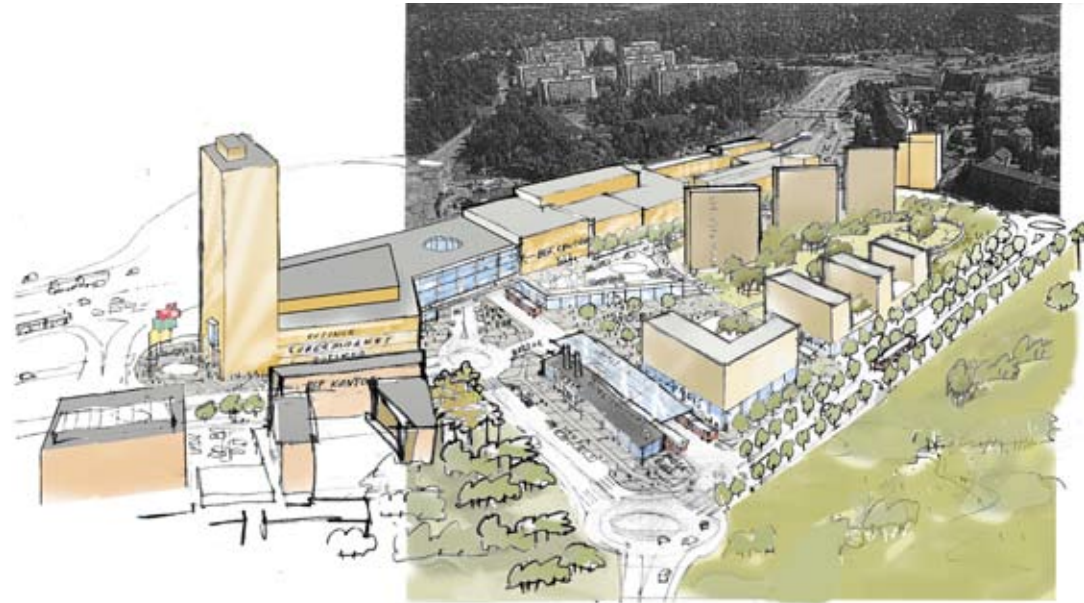
Danderyds kommuns stadsbyggnadskontors program för detaljplan från våren 2007 baseras på översiktliga studier genom parallella uppdrag som föreslår att centrumet ska utvecklas norrut. Man vill skapa ett attraktivt, funktionellt, trivsamt och tryggt kommuncentrum. Det vill man åstadkomma genom att ge området en mer stadsmässig karaktär med blandade funktioner och prioritering av gående och cyklister. Man vill öka handelsytorna med 12 500 kvm och kontorsytorna med 30 000 kvm genom att bygga ett höghus på 24 -32 våningar norr om centrumanläggningen och utbyggnad av den befintliga centrumbyggnaden. Man planerar även att bygga nya bostäder i den nuvarande parken. Man vill skapa ett större entrétorg i norr och låta det mjukt övergå till parken söderut.¹



- A. Kontorsbyggnad i 24- 32 våningar ovan mark samt en lägre byggnad för handelsändamål.
- B. Länkbyggnad ovan Mörbyleden.
- C. Tillbyggnad av den norra entrén i tre våningar ovan mark.
- D. Handels- och kontorsbyggnad i sex till tio våningar ovan mark vid södra torget.
- E. Förnyelse av fasaderna på den samt mindre påbyggnad på befintlig centrumbyggnad.
- F. Bostadshus längs Golfbanevägen.
- G. Fasadutformning av ett nytt parkeringshus i sex våningar samt gångbro över motorvägen till centrumanläggningen.

I den allmänna tävlingen ingår utformning av byggnaderna som markeras ovan. Bostadshusen i väst (F) är de som mest påverkar parken.

¹ Danderyds Kommun, (SBK, 2007), Utveckling av Mörby Centrum. Program för detaljplan



Det ursprungliga programförslaget som HMXW arkitekter tagit fram kan här ses i ett axialperspektiv.

Allmän tävling

En allmän tävling för utbyggnaden och förnyelsen av Mörby Centrum har utlysts av Danderyds stadsbyggnadskontor. Syftet är att ta fram förslag på hur byggnaderna ska kunna skapa en god arkitektonisk helhet på platsen. Man vill skapa ett högkvalitativt område som kan representera Danderyd och fungera som dess kommuncentrum, med egenskaperna konkurrenskraftigt, funktionellt och attraktivt. Programhandlingarna beskriver även visionerna för utomhusmiljön. I norr vill man skapa ett torg som stärker centrumentrén. Torget ska integreras med parken som tillsammans bör upplevas som en trygg och trevlig plats. Torget i söder ska vända sig västerut och därmed kopplas till parken. Golfvägen, mellan centrumbyggnaden och de befintliga höghusen, görs om till gåfartsgata.¹ Jag har i mitt förslag försökt följa kommunens önskemål så gott det går, men i de fall då en annan lösning ger ett tryggare resultat har jag avvikit från underlaget. Vad det gäller byggnaderna har jag justerat byggnaderna längs golfbanevägen(F) och den norra entrén(C).

¹ Danderyds Kommun (SBK, 2007), Utbyggnad och förnyelse av Mörby Centrum, Program för allmän arkitektävling

Framtida möjligheter

Enligt mig är möjligheterna stora för utveckling av Mörby Centrum till en attraktiv, funktionell, trivsam och trygg plats. Det gäller att ta tillvara på de människor som dagligen passerar och fånga upp dem med en intressant och njutningsfull miljö. Genom att skapa länkade målpunkter kan hela området aktiveras. Trygga trafikövergångar kan göras med markbeläggning för att stärka de gåendes position. Biltrafiken som tidigare brett ut sig på stora ytor bör ges ett mindre utrymme och få en mer småskalig karaktär. Sittplatser behövs där man har utsikt över folklivet. Vattenkonst, utställningar och andra aktiviteter kan locka människor till platsen. Genom att främja folkliv skapas en trygg miljö. De nya bostäderna längs med Golfbanevägen kan ge en social kontroll över parken och avskärma den från den bullriga gatan. Men husen måste utformas så att de inte tar anspråk på parken och på så vis privatiserar den, i det ursprungliga programförslaget ser jag en risk för att det ska ske. Jag har varit med och påverkat tävlingsunderlagets form(t.v). Men i examensarbetet har jag vidareutvecklat byggnaderna för att skapa en ännu tryggare miljö.

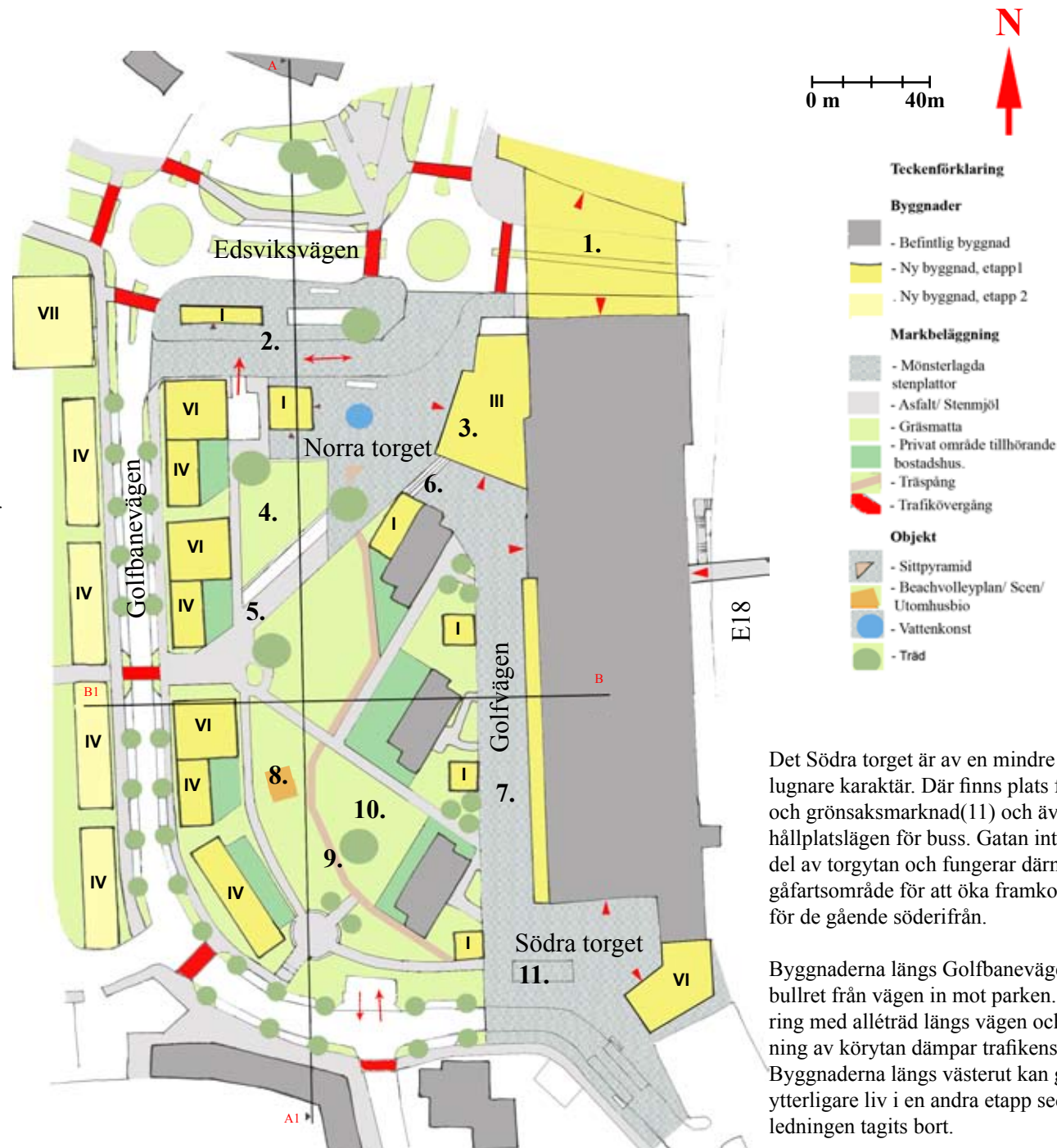
Förslagsbeskrivning

Situationsplan

De nya butikslokalerna(1) över Edsviksvägen förlänger den nuvarande tunneln och därför skapas entréer där för att ge liv till platsen. Trafikövergångarna intill området markeras tydligt för att prioritera de gående. Busscentralen(2) utformas som en del av torget med stenbelagd köryta i samma mönster för att markera att bussarna kör på de gåendes villkor. I närheten av busshållplatserna placeras servicebutiker som både erbjuder resenärerna varor och som ger social kontroll över platsen. Utanför huvud-entrén(3) välkomnas man av ett vackert vattenspel och den spännande sittpyramiden där vännen man ska möta kan sitta och spana ut över folkhavet.

Den platta gräsmattan i norr(4) öppnar upp in mot resten av parken. Ifrån väst leder en gång och cykelväg(5) in mot Norra torget. Mellan huvudentrén glaskropp och det norra befintliga höghuset tar en generöst utformad trappa(6) upp höjdskillnaden och kan även fungera som en sittplats. Den del av Golfvägen som är belägen mellan höghusen och centrumbyggnaden utformas som en affärsgata(7) med samma markbeläggning som Norra torget. Centrumbyggnadens fasad fräschas upp och används till kvällsöppna verksamheter. Väster om vägen byggs tre små paviljonger för mindre butiksverksamhet. Två diagonala gångvägar knyter samman affärsgatan med parken.

Flera gångstråk skär genom parken vilket uppmuntrar till naturlig rörelse genom denna tidigare isolerade plats. En beachvolleyplan(8) kan även förvandlas till en scen för kulturevenemang. Igenom den stora grönytan slingrar sig en träspång(9) som både kan användas för promenader och som sittplats i solen. I parken finns också en spännande lekplats(10). Bostadshusens privata gårdar separeras tydligt från den offentliga parkmiljön. Parkkaraktern är en öppen gräsyta med ett fåtal uppvuxna solitärträd.



Det Södra torget är av en mindre och lugnare karaktär. Där finns plats för frukt och grönsaksmarknad(11) och även två hållplatslägen för buss. Gatan intill blir en del av torgytan och fungerar därmed som gåfartsområde för att öka framkomligheten för de gående söderifrån.

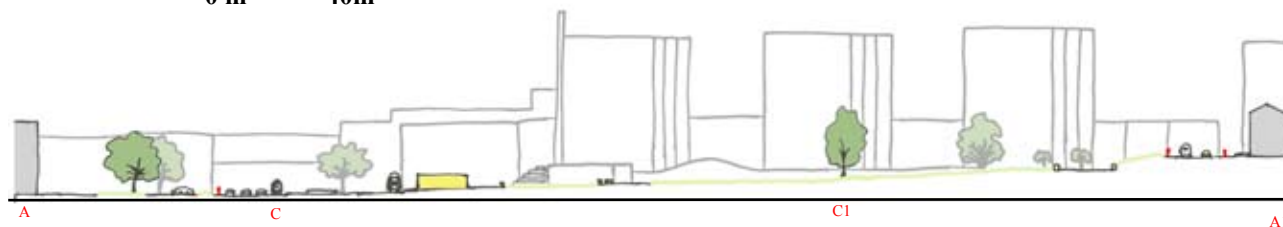
Byggnaderna längs Golfbanevägen dämpar bullret från vägen in mot parken. Sidoparkering med alléträd längs vägen och avsmalning av körytan dämpar trafikens hastighet. Byggnaderna längs västerut kan ge gatan ytterligare liv i en andra etapp sedan kraftledningen tagits bort.

Sektioner

I sektion A kan man se hur övergången från norr till söder gradvis höjs upp för att skapa ett enhetligt rum som ger överblickbarhet över hela parken. Genom att öppna upp mellan de tre höghusen kan en kontakt skapas mellan parken och centrumanläggningen.

Sektion A

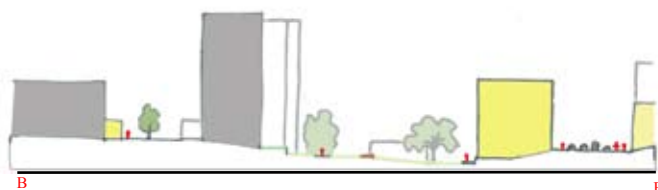
0 m 40m



Sektion B visar att parken är placerad i en svacka mellan höghusen och de nya bostadshusen. Det har en rumsskapande effekt som avgränsar parkens offentliga rum från de terrasserade privata gårdarna.

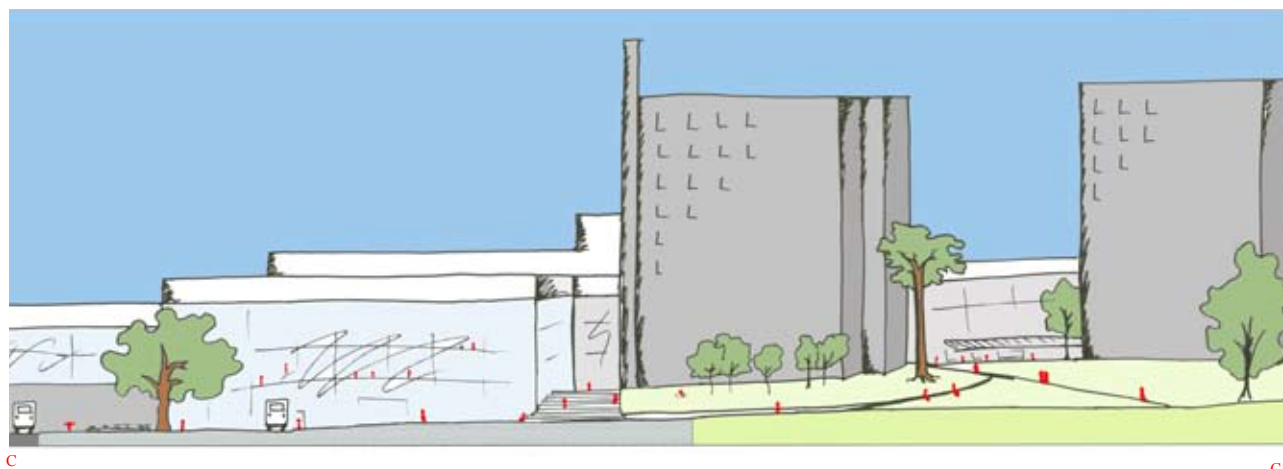
Sektion B

0 m 40m



Sektion C är en förstoring av en del av sektion A. Den illustrerar hur det Norra torget övergår i park. Man kan också se hur trappan mellan huvudentrén och norra höghuset kan utformas. Längst till vänster skymtar den nya portalen över Edsviksvägen.

Sektion C



Perspektiv



Vy in mot norra torget norrifrån. Här ser man tydligt hur entrén är öppen in mot torget och parken. För att säkerställa de gåendes och cyklisternas framkomlighet skapas tydliga övergångar. Till höger skymtar Golfbanevägen där butiksverksamhet har möjlighet att utvecklas på bottenvåningen.



Sett från söder ser man den södra entrén in mot parken. Mitt igenom parken går en träspång som kan fungera både som promenadyta och som sittplats i solen. Kopplingarna förstärks också mellan parken och centrumbyggnaden i öst genom diagonala gångstråk.

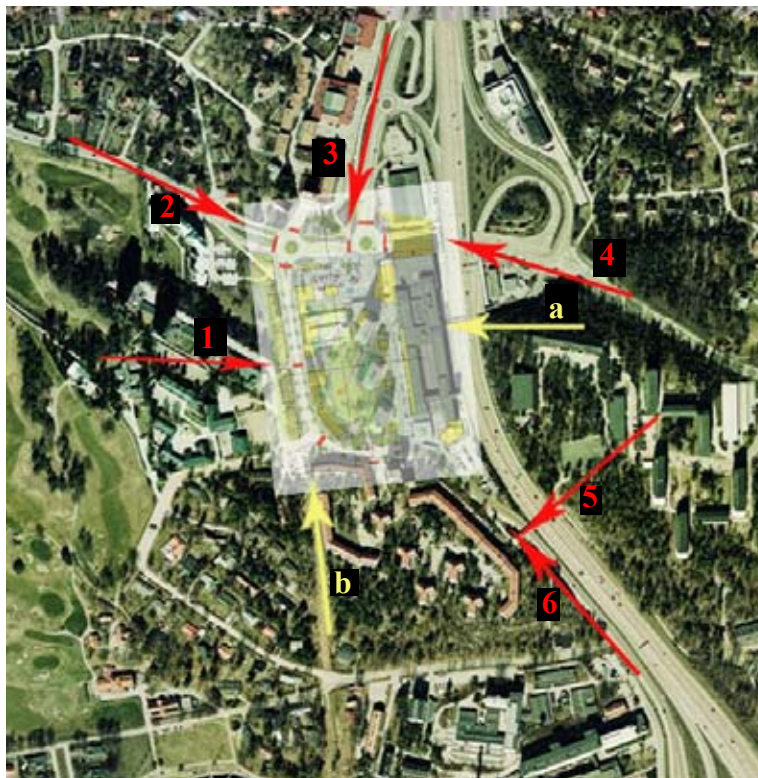
Entréer till området

För att Mörby Stadspark ska bli en levande plats med människor som rör sig från och till området behöver de anknypande vägarna vara utformade så att de fungerar som fungerande entréer. Det innebär att de ska vara gena, trevliga och trygga.

Västerifrån finns en gångväg(1) insprängd i golfbanans gräsytor, den är omsluten av staket på båda sidor vilket kan skapa en instängdhet. Det är därför viktigt med belysning så att man kan överblicka och därmed känna kontroll över det slutna rummet. I Nordväst ansluter Edsviksvägen(2) till centrumområdet, längs med vägen finns det gångstråk på bägge sidor och cykelstråk på södra sidan om vägen. De ligger intill vägen och har därför både tillgång till social kontroll och ger valmöjlighet. Det som skulle kunna förbättras är trafiköverfarten till själva centrumområdet.

Norrut leder ett gång- och cykelstråk(3) kantat med blodekar. Här är gångbanan markerad med plattbeläggning. Man ser centrumbyggnaden på långt håll och här finns möjlighet att ge ett starkt intryck och markera målet med till exempel belysning av den gamla skorstenen. Ifrån Nordöst går en gång och cykelväg(4) längs den vältrafikerade Mörbyleden som sedan går i en tunnel under E18. Tunneln är väl tilltagen i storlek men är tråkigt utformad med stora pelare som begränsar sikten. Tunneln bör livas upp med belysning och gångtrafiken bör ledas på den norra sidan av pelarna där den har direktkontakt med biltrafiken.

Vid Fribergaskolan i öst leder en gång- och cykelbro (5) över E18. Den är trist utformad men fungerar bra. Den skulle behöva förstärkas med ännu en bro(a) längre norrut som skulle koppla det planerade parkeringshuset direkt till centrumbyggnaden. Kopplingen söderut är speciellt viktig då man planerar att utveckla Danderyds Sjukhus till ett resecentrum för hela kommunen, ”Knutpunkt Danderyd”.



Idag finns det en gång- och cykelväg(6) som går i en lång och seg uppförsläpp längs en bergsvägg upp mot Mörby Centrum.

För att stärka kontakten mot söder kan ett gångstråk skapas i den nuvarande kraftnätsgatan(b) ner till den vackra Mörbyviken med utsikt över vattnet mot Ulriksdals slott. Det skulle också fungera som en ny spännande entré till Mörby centrum från sjukhusområdet

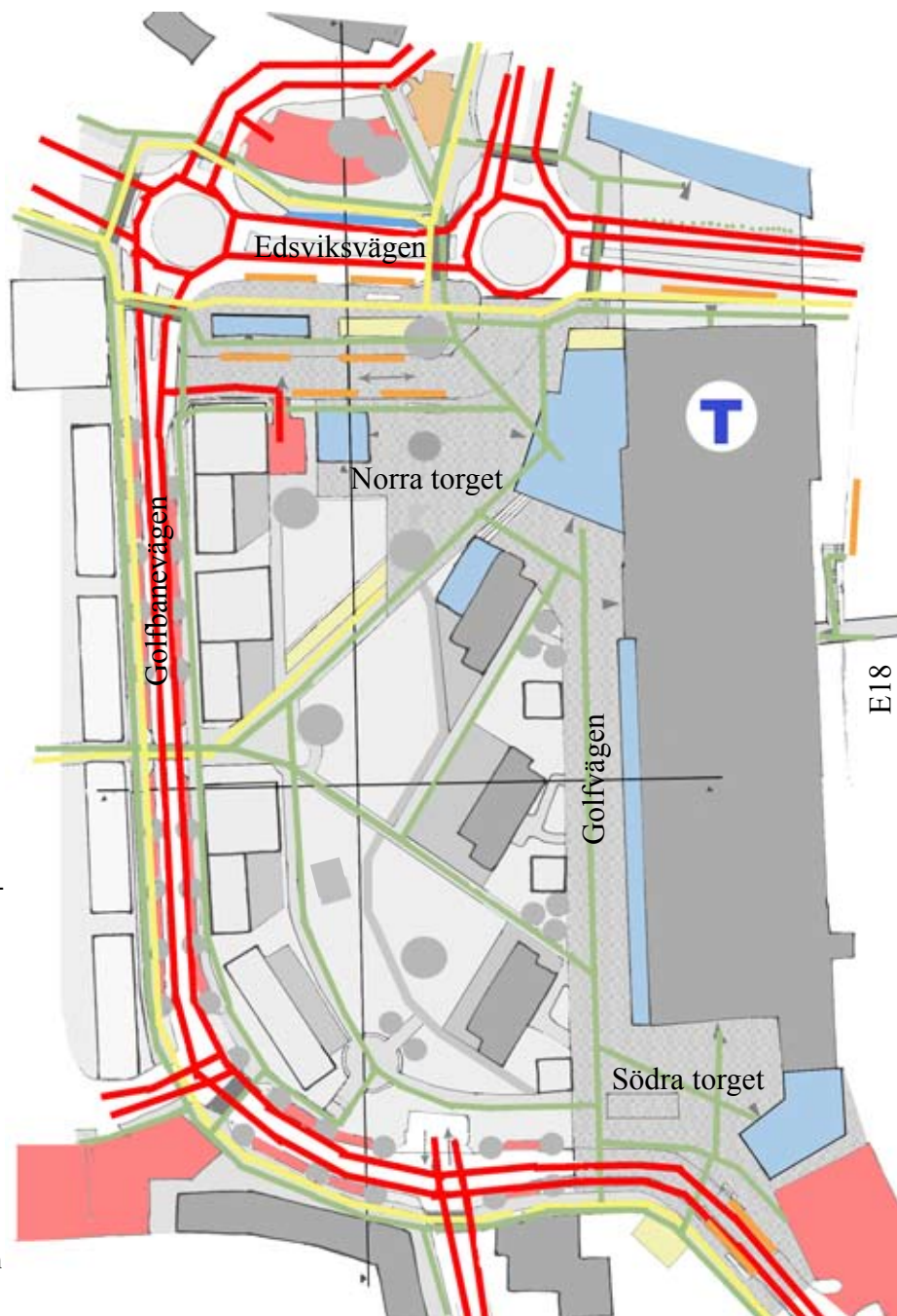
Trygghetsfaktorerna

1. Närvaro

För att människor ska komma till platsen behöver den vara tillgänglig och framkomlig. Tillgängligheten kräver anslutande vägar, gång- och cykelstråk. Den stärks också av kollektivtrafikens hållplatser och parkeringsmöjligheter för både bil och cykel. Platsen ska vara framkomlig för alla. Ett integrerat vägnät gör det lättare att snabbt ta sig dit man vill från alla utgångspunkter. Affärsverksamheter med långa öppettider gör att platsens värden är tillgängliga under en längre tidsperiod.

I förslaget för Mörby Stadspark finns det ett integrerat yttre vägnät för biltrafik som an knyter till E18 vilket gör att platsen är starkt kopplad till centrala Stockholm. Bilar kan parkeras i det stora planerade parkeringshuset öster om E18 och på de redovisade markparkeringarna. Sido-parkeringen längs Golfbanevägen fungerar hastighetsdämpande och ger möjlighet till angöring intill verksamheter som kan finnas i byggnadernas bottenvåningar.

Taxibilar har ett hållplatsläge i norr och i nordöst finns plats för så kallad "Kiss & Ride" det vill säga en yta för snabb avlämning av passagerare. Då många i området använder moped föreslås en speciell mopedparkering norr om Edsviksvägen då fordonen är mycket utrymmeskrävande men ändå behöver kunna övervakas. De två regionala cykelstråk som passerar platsen kopplas in till Norra torget där det också finns en säker och väl tilltagen cykelparkering. Gångstråken erbjuder många valmöjligheter och har trafikdämpande övergångar. Vid norra torget finns en tunnelbaneuppgång inuti centrumbyggnaden och ett busstorg med sex hållplatslägen där bussar an knyter både lokalt och regionalt. Det finns ytterligare tre hållplatslägen för bussar nära Stadsparken. De kvällsöppna affärsverksamheterna håller liv i platsen då deras tjänster är tillgängliga under lång tid av dygnet.



Teckenförklaring

-  - Tunnelbane- uppgång
-  - Taxihållplats
-  - Busshållplats
-  - Biltrafik
-  - Cykelstråk
-  - Gångstråk
-  - Kiss & Ride
-  - Bilparkering
-  - Mopedparkering
-  - Cykelparkering
-  - Kvällsöppen affärsverksamhet.

Det är speciellt viktigt vid det Södra torget, Golfvägen och Norra torget som ligger nära centrumbyggnaden och därmed blir helt inaktiverade under kvällstid annars.



Busshållplatserna är strategiskt placerade nära huvudentrén.

2. Aktivitet

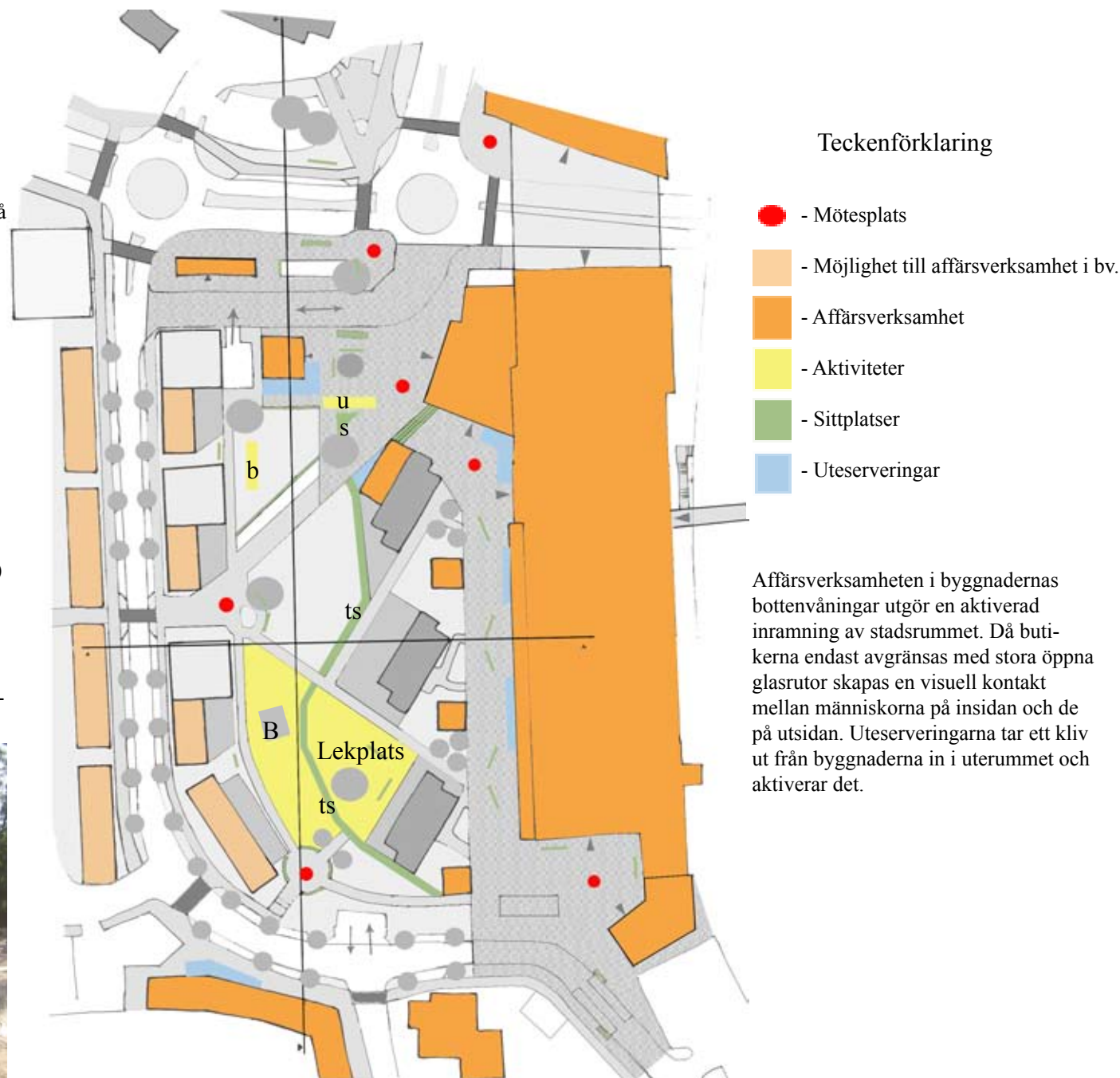
För att åstadkomma ett levande stadsrum behöver det finnas aktiviteter som får människor att stanna och uppehålla sig på platsen. Närvaron av människor skapar en ihållande social kontroll som ger en känsla av trygghet.

I Mörby Stadspark finns det gott om sittplatser både i livfull och lugn miljö. Både rejäla parkbänkar med armstöd och diskreta sittplatser såsom stenmurar och trappor går att hitta. Träspången(ts) och sittpyramiden(s, se även sid 34) är skulpturala, karaktärsskapande objekt för parken men kan också användas till att sitta på när vädret tillåter. Vid de naturliga mötesplatserna är det speciellt viktigt att det finns sittmöjligheter.

I parken finns möjlighet till sporter som beachvolley och boule(b) samt en utmanande lekpark. Beachvolleyplanen(B) kan övertäckas och fungera som en scen för teater samt musik framträdanden. Den kan också fungera som fundament till en filmduk vid visningar av utomhusbio och slutningen söderut fungerar då som en naturlig läktare. Vid Norra torget finns flyttbara betongskärmar(u) där fotoutställningar visas.



Fotoutställningen vid Norra torget är inspirerad av den vid Berzeelii park i Stockholm.



3. Tydlighet

För att besökare och andra ska känna att de har kontroll över sin situation när de vistas på platsen behöver den tydligt förmedla sitt innehåll och sammanhang. Det kan naturligtvis ske med kartor men det är också viktigt att med landmärken, siktlinjer, logisk placering och visuella markeringar förklara omgivningen.

Vid de tre huvudentréerna till området finns informationstavlor med kartor över området. Dessa tre platser har också en visuell koppling till varandra. Stadsparken hålls öppen och överskådlig med undantag för byggnader och höjdskillnaden söderut mot Golfvägen.

De privata ytorna som tillhör bostadshusen är upphöjda 1,2 m vilket tydligt avgränsar dem från det offentliga rummet medan den visuella kontakten bibehålls.



Den privata gården markeras tydlig med terrassering, men den visuella kontakten finns fortfarande och därmed en social kontroll.



Teckenförklaring

-  - Informationstavla
-  - Utgångspunkt
-  - Siktlinje
-  - Överskådlig yta
-  - Privat mark



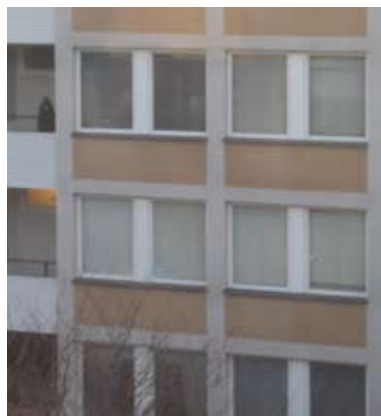
De tre kopparhusen i väster är tydliga landmärken som underlättar orienteringen i området.

4. Synlighet

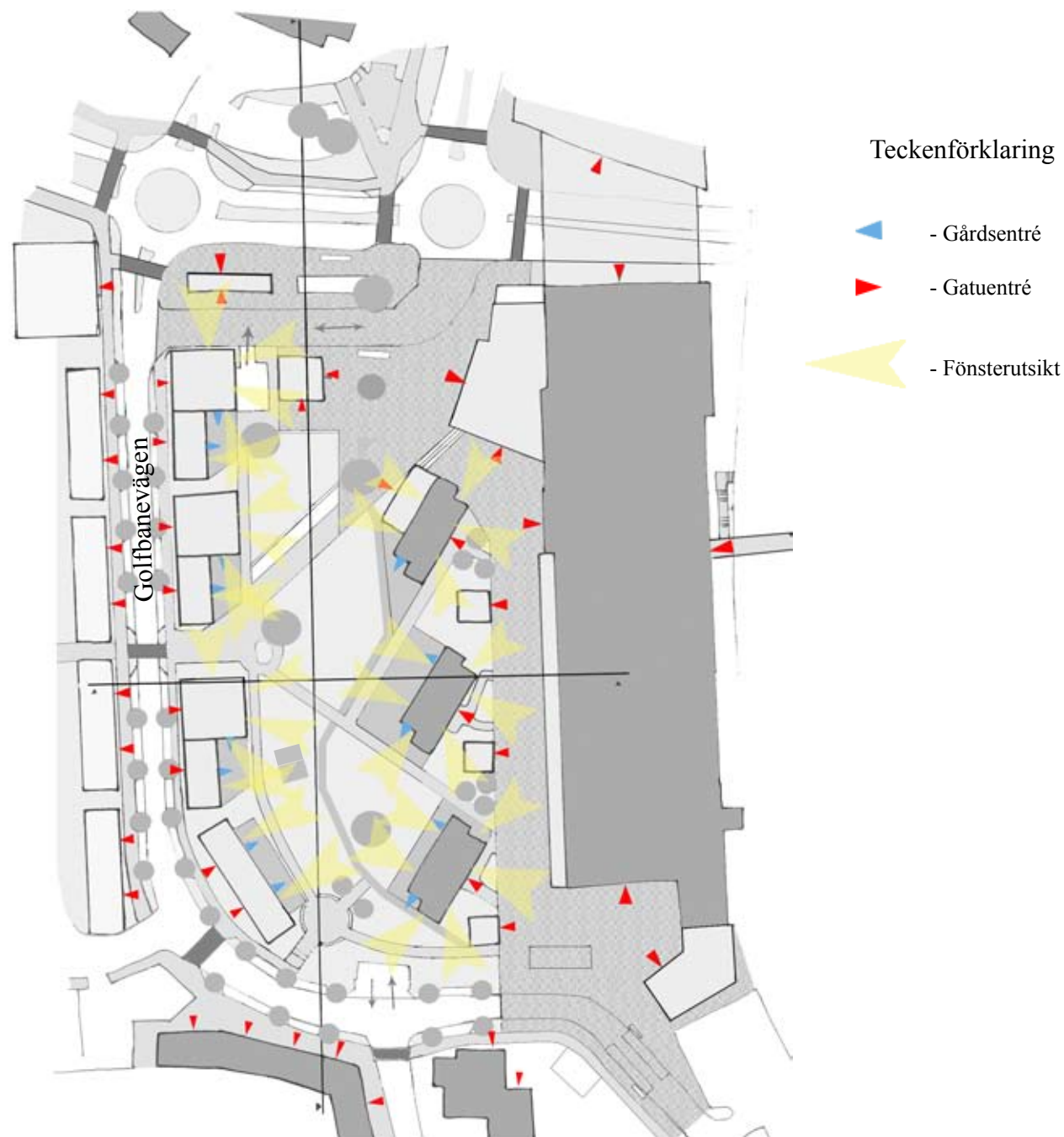
Den sociala kontrollen på en plats utgörs till stor del av de boende i området. De har en känslomässig koppling till platsen och reagerar därför när de ser något ovanligt eller hotfullt. De boende befinner sig också på platsen under tider då den annars kan vara folktom.

De nya bostadshusen längs Golfbanevägen blir ett viktigt komplement till de tre existerande höghusen öster om parken. För att knyta samman vägen med parken har de nya husen genomgående entréer. Gatuentréerna anknäver direkt till den offentliga gatan och gårdsentrén leder de boende in i den privata bakgården.

Byggnadernas fönster är placerade så att de ger en utsikt över hela parken. Aktiviteterna och den vackra miljön bildar en intressant och vacker utsikt för de boende som därmed lockas att titta ut. Fönstren i söderläge har fasta solavskärmare som uppmuntrar de boende att hålla sikten ut öppen och inte dra ner persienner



Fönster med neddragna persienner utövar ingen social kontroll över omgivningen och ger också ett tråkigt intryck av platsen.



5. Omvårdnad

Hur stadsrummet sköts om förmedlar till besökaren vilket beteende som förväntas där. Det är därför viktigt att kontinuerligt se efter och åtgärda eventuella brister för att förhindra att platsen ska förfalla. Papperskorgar på strategiska platser underlättar ett ansvarsfullt beteende. Tydliga fastighetsgränser kommunicerar till driftpersonalen vad de förväntas göra och klargör för allmänheten vem som är ansvarig för ytan.

Hela stadsrummet har många funktionella papperskorgar som placeras där flest människor passerar och sitter. Bostadshusen vid Mörby Stadspark får egna tydligt privata sopsorteringsstationer som genom sug transporteras till en avhämtningsplats.



Den här sopsorteringsstationen i Hammarby Sjästad är utformad för att smälta in på platsen. Det finns fönster som överblickar platsen och en passerande bilväg som ger social kontroll. Soporna förs med sug till en annan plats där sopbilar hämtar och därför behöver de inte störa den lokala gatan som nu också kan ha en friare utformning.



Teckenförklaring

-  - Återvinningsstation
-  - Papperskorg
-  - Fastighetsgräns

De föreslagna fastighetsgränserna följer de visuellt förmedlade gränserna mellan det offentliga och det privata. Därmed är det tydligt vad som respektive part ska sköta om. I förslaget för Mörby Stadspark övertar kommunen mark ifrån Diligentia och kan därmed göra den mer tillgänglig för kommuninvånarna.

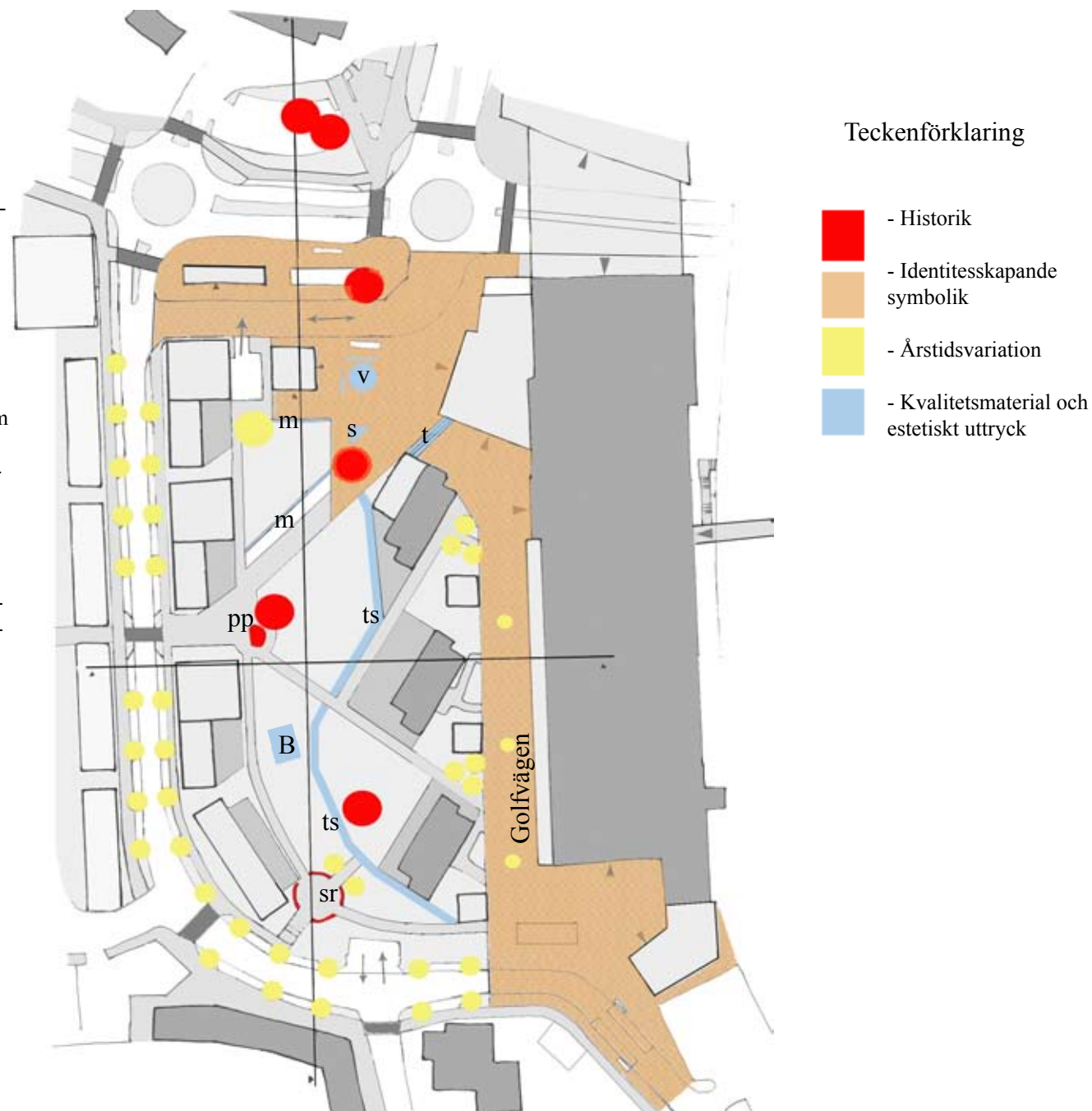
6. Omtanke

Platsens identitet och värde avgör hur människor ser på platsen. Identiteten kan byggas upp med historiska kopplingar och symbolik som ger platsen en djupare mening. Men det kan även göras med nyskapande estetiska uttryck som blir unika för platsen. Årstidsvariation och kvalitetsmaterial höjer värdet på platsen.

I Mörbys Stadspark bevaras sex stycken uppvuxna träd både som historiska kopplingar till den nuvarande miljön och som karaktärsskapande element för den nya utformningen. Den gamla stenmursringen(sr) och perennplanteringen(pp) bevaras delvis. Nya träd med tydlig årstidsvarierande karaktär, såsom körsbär och oxel planteras i allén och vid Golfvägen placeras bomsterurnor med plantering efter säsong. Trappan(t) och murarna(m) är gjorda i lättskött och vacker granit medan sittpyramiden(s), träspången(t) och fundamentet till beachvolleyplanen(B) är i lärkträ som både är ett miljövänligt och hållbart material. Vattenspelet(v) på det norra torget är lättskött då det inte har någon vattenspegel och det omges av dekorativa sittbänkar i granit och lärk.



Den vackra perennplanteringen (pp) där vattnet porlar ur stenar behålls men fräschas upp.



Gestaltningsprogram

Inspirationen till platsens utformning kommer ifrån Danderyds tidiga historia som vattentäckt område med endast små uppstickande öar. Då var sjöfarten viktig och än idag finns många båtar i kommunen. Hela parken knyts ihop av en träspång inspirerad av den traditionella träbryggan. Gräs såsom miskantus används för att ge en känsla av vass som susar i vinden. Grå grovhuggen granit används

i murar och trappor för att ge den steniga kustkänslan och gräsytona hålls öppna och plana för att likna en öppen vattenyta. Markbeläggningen i skuren granit läggs i ett mönster inspirerat av traditionellt mönster från linnedukar för att symbolisera de människor som senare bodde och verkade här. Färgskalan i området håller sig till granitens kalla grå nyans och lärkträets gyllene ton. Mot de lugna materialen

framhävs Mörby centrum's skarpa röda identitetsfärg, som om sommaren kontrasterar mot gräsytonas skarpa gröna ton. Utrustningen i form av bänkar och papperskorgar är även de skarpt röda och förmedlar därmed tydligt sin närvaro. Den röda färgen förknippar därmed utomhusrummet med centrumbyggnaden och platsen får en gemensam identitet.



Karaktärsområden

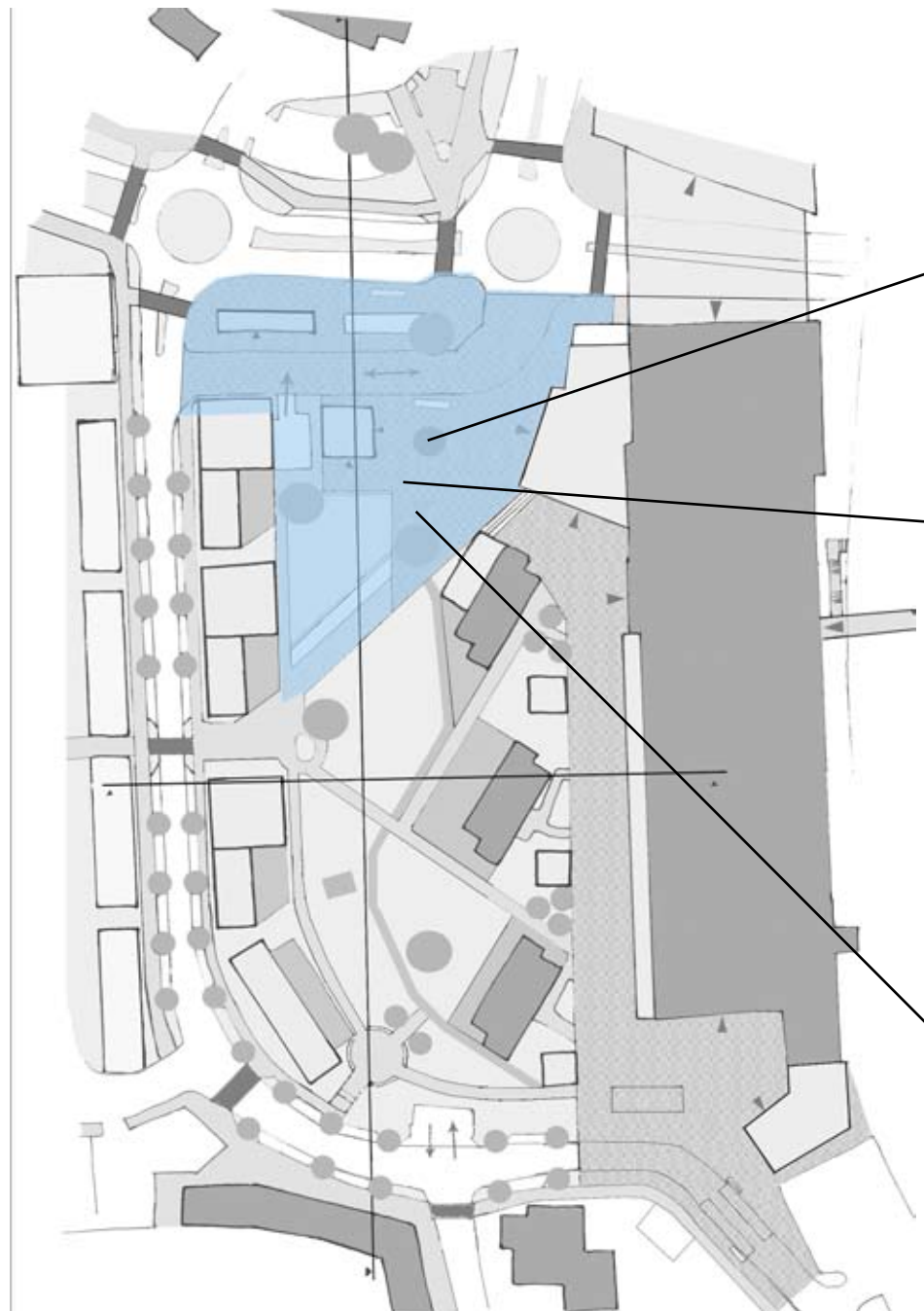
Mötet

Den norra delen av parken är den plats där flest människor rör sig på väg till bussen eller tunnel-banan och därför behövs en stor öppen yta där man är fri att röra sig i många riktningar.

Det Norra torget är också en plats för både spontana och avtalade möten människor emellan. Därför finns det ställen med unik karaktär som Vattenspelet(1) och Sittpyramiden(3) där man kan sitta bekvämt och vänta medan man har utsikt över de passerande.

Här finns utrymme för tillfälliga fotoutställningar(2) som kan underhålla resande i väntan på bussen. På västra sidan finns en plan gräsyta som kan användas för picknick eller en sittpaus i solen i närheten av folkvioletten.

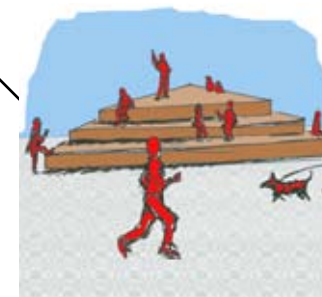
Norra Torget är en livfull urban plats med rum för alla och utformad med ett enkelt och stilrent formspråk.



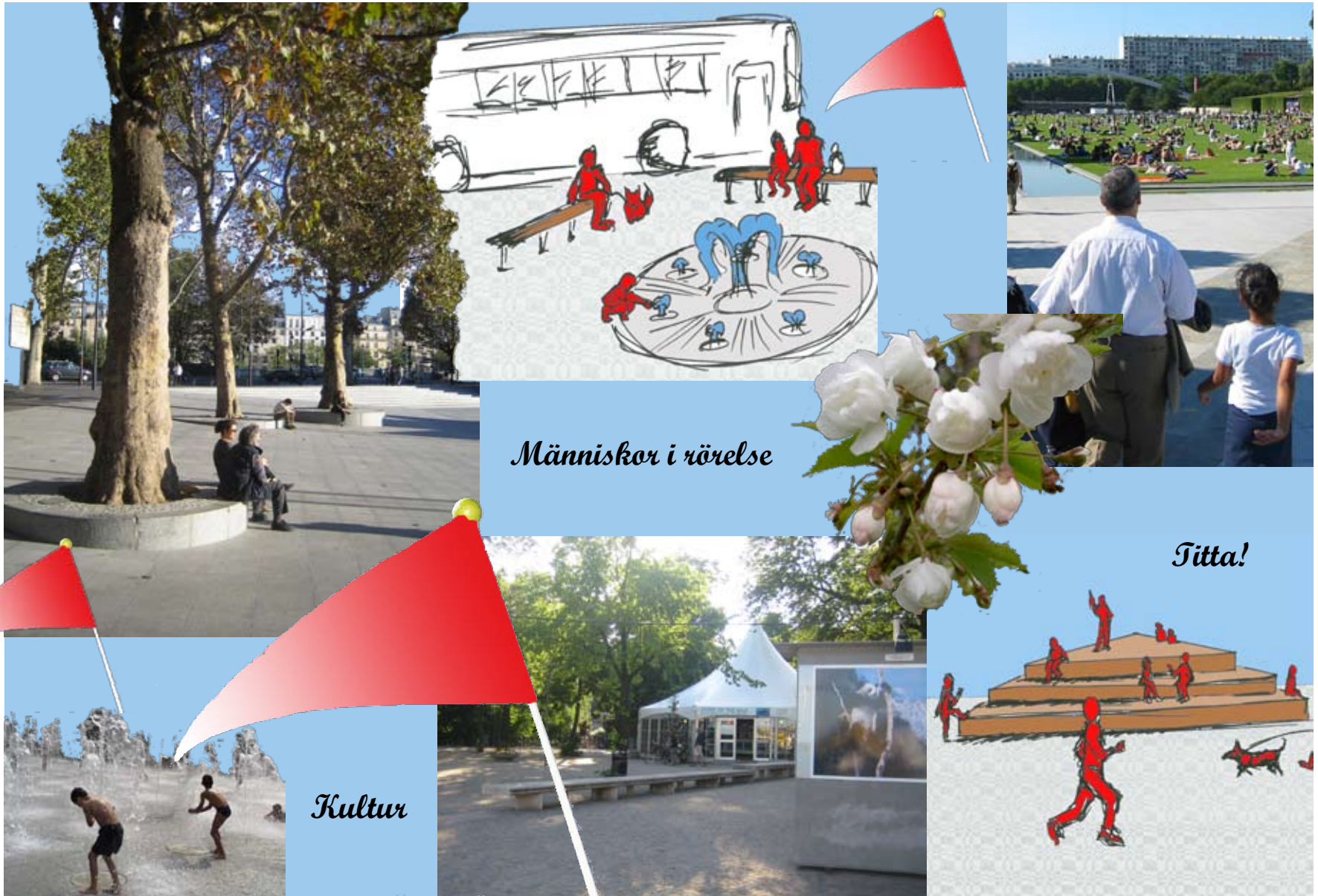
1.



2.



3.

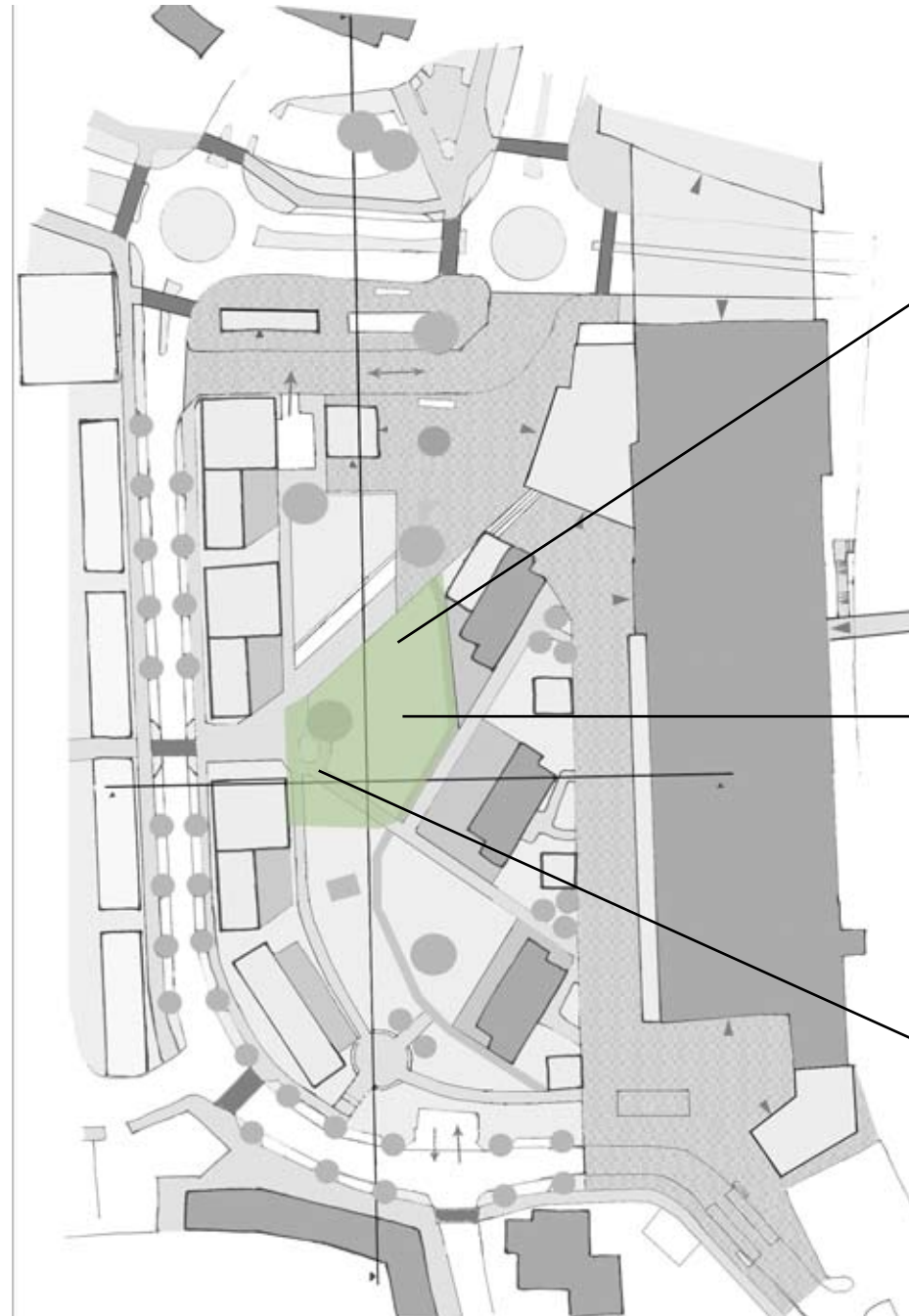


Vilan

När man kommer in i parken ifrån väster möts man av en liten rofylld perennplantering med porlande vatten intill en lummig pil. Gräsytan bakom är öppen men tydligt skild från det stressiga torgområdet.

Här finns dofter och insekter och rum för vila och eftertanke. I öst ramas rummet in av träspången som likt en brygga både kan fungera som en sittplats i solen där man kan dingla med benen, men också är en promenadlänk till resten av parken.

På gräset kan man ha en lugn picknick(1), läsa en bok(3) eller utöva yoga(2). Det är en lugn oas där man kan andas ut och koppla av.



1.



2.



3.



Andas..

Lugn oas

Dofter

Picknick i det gröna

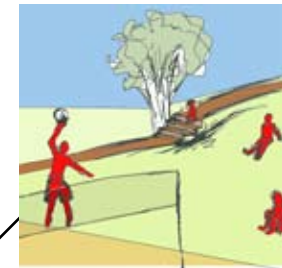
Livat

Här är det full fart, liv och rörelse. I väst finns en Beachvolleyplan(1) där ungdomarna kan hålla till på varma sommardagar. Fundamentet kan även användas som en scen för lokala evenemang såsom konserter eller teaterföreläsningar.

Det finns också möjlighet att rigga upp en filmduk och visa film utomhus ljumma kvällar. Då kan åskådarna sitta i sluttningen söderut som då blir en naturlig läktare. I öst finns en spännande lekplats(2) för de yngre där de lokala barnen kan möta de som är på förbifart. Vid lekplatsen finns också äppelträd och bärbuskar som barnen kan mumsa på.

Träspången(3) fortsätter igenom hela området och fungerar som avdelare mellan de äldre och de yngre barnens ytor, men den visuella kontakten behålls. Längs västra kanten går ett gångstråk som signalerar att här börjar den offentliga parkmiljön.

Den gamla rundeln i sydväst bevaras delvis och fungerar som en utgångspunkt där man har utsikt över hela parkområdet.



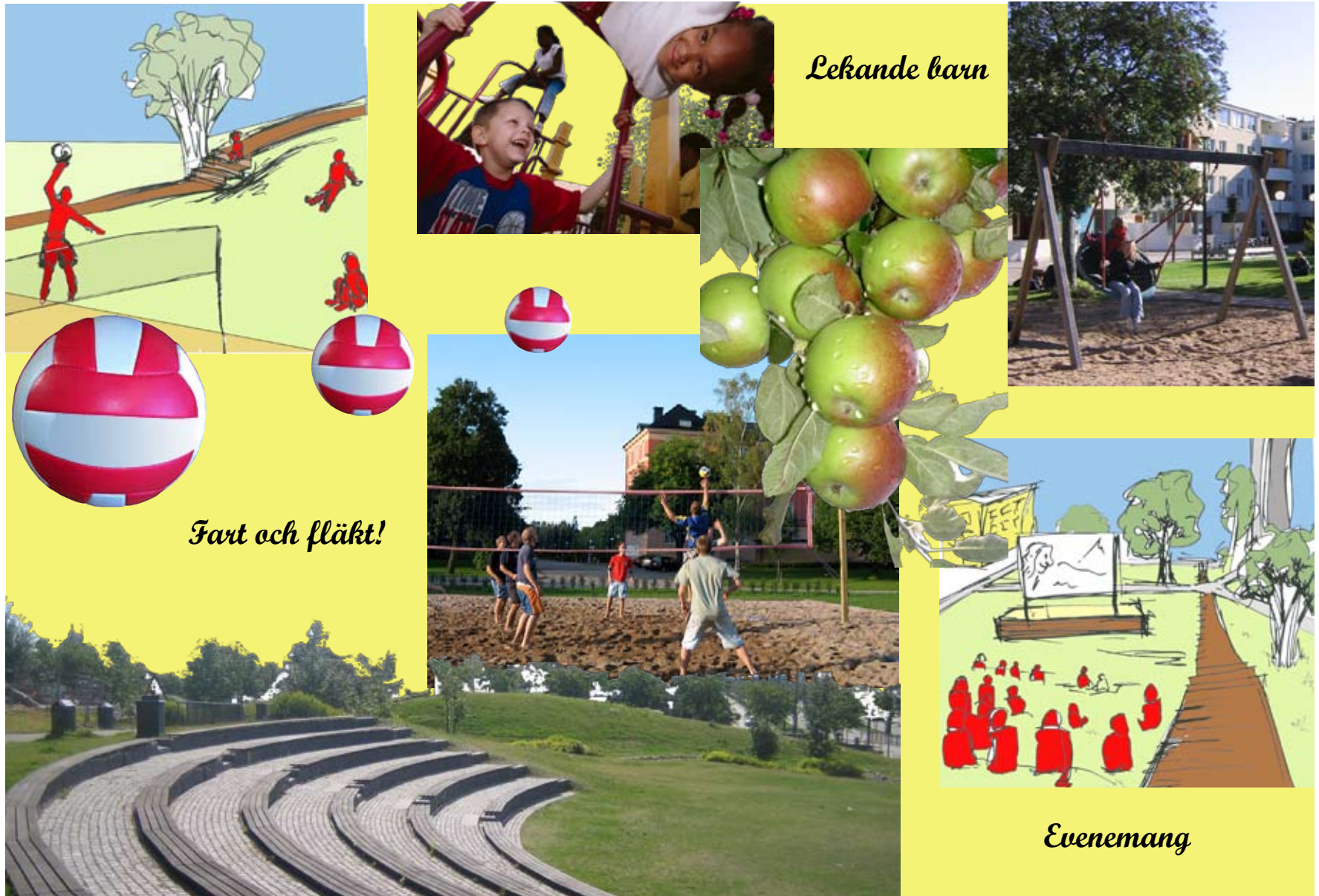
1.



2.



3.



Köpet

Utrymmet mellan höghusen och centrumbyggnaden fylls av sinnesintryck av paviljongernas uttrycksfulla skyltfönster och uteserveringarnas spännande dofter. Här är det ett nöje att shoppa. I gången finns färgstarka blomsterarrangemang i stora urnor(2) och sittplatser i sollägen(1). Mellan byggnaderna hänger flaggspel som tar ner skalan och skapar en mysig rums känsla.

På Södra Torget finns de intressanta marknadsständer(3) med färsk frukt och grönsaker. Här är också centrumbyggnadens södra ingångar.

Södra torget har söderläge och är skyddat från bullret från E18 så här är det trivsamt att sätta sig ner på en bänk i solen och fundera på nästa inköp.





Belysningsplan

Det viktigaste vid val av ljuskälla och armatur är att balansera ljuset så att det är tillräckligt starkt för att man ska se men inte bli bländad. Längs gångstråken finns lyktstolpar som belyser ansikten på dem man möter och vid viktiga platser såsom torgen lyser strålkastare upp hela ytan. Träspången lysas upp med låga pollare för att synliggöra sträckningen. Vattenspelet och trappan markeras med små LED- ljus. I norr finns effektbelysning i tunneln och vid Edsviksvägen för att liva upp den tråkiga miljön.

Armatyr och ljuskällor

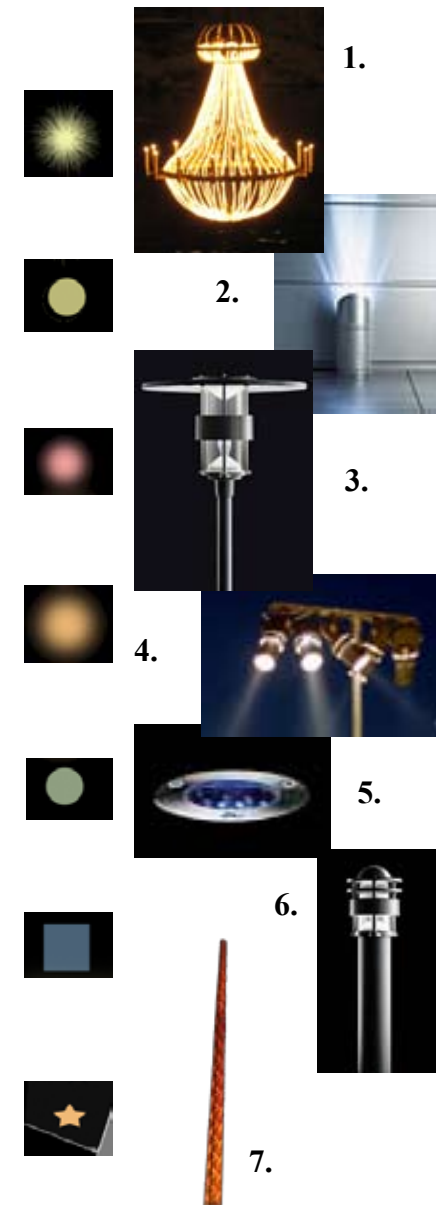
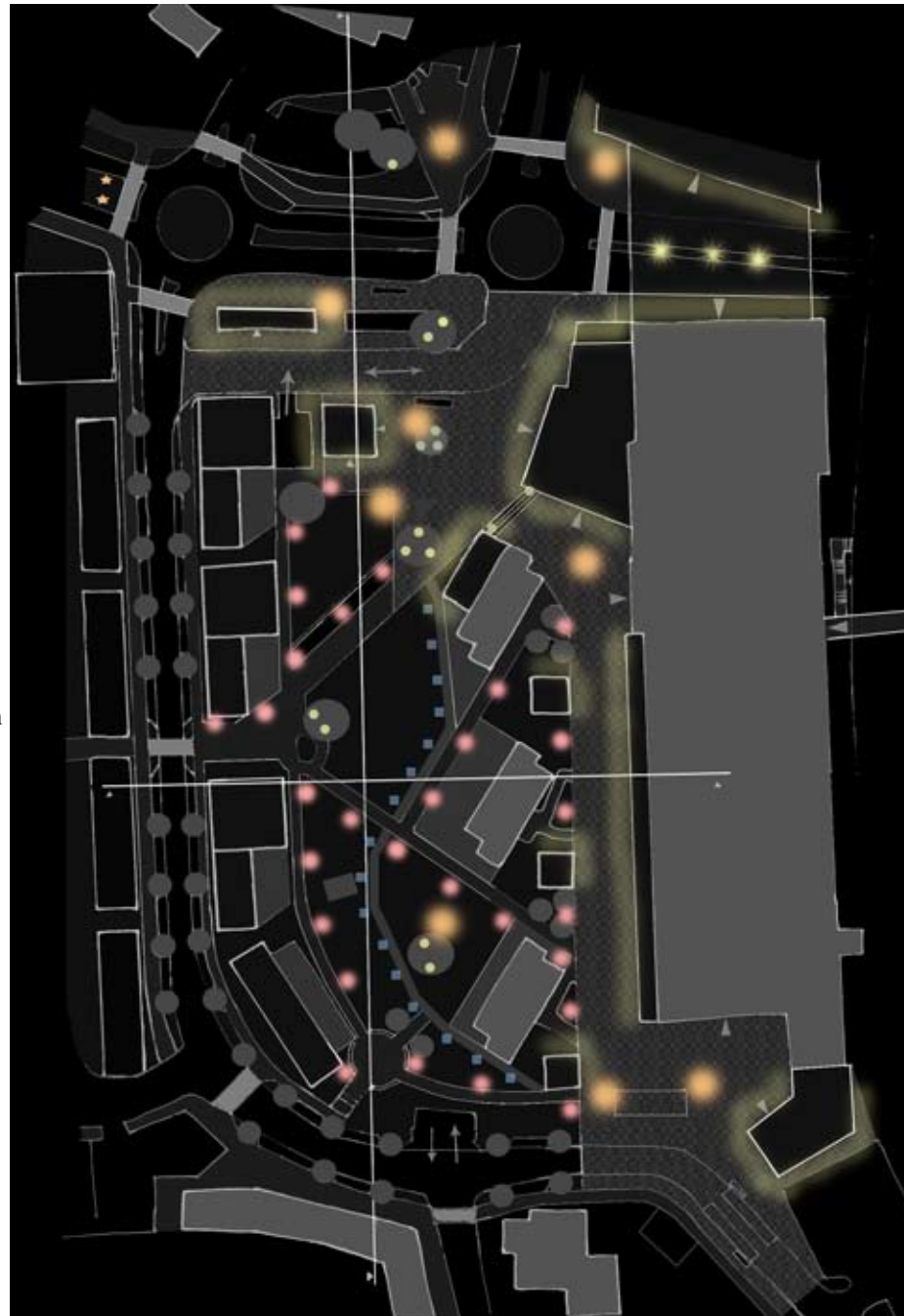
1. Ljusslinga lindad på metallstomme
2. Metallhalogen, HIT-CRI, 1x70 W, Pollare JET, Simes
3. Kompaktlysrör, 1x42 W, Albertslund, Louis Poulsen
4. Metallhalogen, HIT-CRI, 5x35 W, 10 m hög stolpe
5. Infälld LED 1 x 3 W, Weebee Power, Louis Poulsen
6. Kompaktlysrör, TC-TEL, 1x42 W, Orbiter, Louis Poulsen
7. Metallhalogen, HIT-CRI, 1x70 W, Markstrålkastare med rött filter



Tunneln under E18 kan piggas upp med festliga ljuskronor som kan få det annars så tråkiga betongrummet att likna en lyxig pelarsal.



De två dominantaste fackverken mitt i trafikplatsen kan lysas upp och därmed fungera som ett landmärke som markerar entrén till Mörby Centrum.



Reflektion

Trygghetsskapande Design kan inte förklaras enkelt, det är alltid många faktorer som samverkar. Den viktigaste lärdomen av det här arbetet är vikten av balans mellan de olika trygghetsaspekterna för att skapa en trygg miljö för alla. En för starkt kontrollerad miljö utestänger oftast någon grupp, till exempel missbrukarna vid Sergels torg och låginkomsttagare i den amerikanska villaförorten. En plats som stärker kontakten mellan människor utestänger de som vill ha enskildhet och lugn. Platsen med konstant utformning som inte förändras utestänger de som vill vara med och påverka platsen efter sina behov. Genom att fokusera på mina sex faktorer som är jämnt utspridda mellan trygghetsaspekterna tror jag det kan skapas ett stadsrum som upplevs tryggt.

Det finns många tolkningar av begreppet trygghet och i det här arbetet presenteras min syn på frågan. Jag har rätt ut mitt tankemönster och försökt förmedla det. Förhoppningsvis kan andra också använda sig av mina slutsatser i sitt arbete och utveckla idéerna vidare. Jag skulle vilja att mitt arbete kan uppmuntra en diskussion om vad trygghet är och hur vi som landskapsarkitekter kan bidra till att skapa trygga miljöer.

Det är min förhoppning att Idéprogrammet för Mörby Stadspark kan vara till nytta i den fortsatta planeringsprocessen och att det slutligen resulterar i en trygg miljö för Danderyds alla invånare.

REFERENSER

Tryckta källor

Böcker

Jacobs Jane, *Den amerikanska storstadens liv och förfall*, (Daidalos, 2004)
Newman Oscar, *Defensible Space - Crime Prevention Through Urban Design*, (Collier books, 1973)
Jeffery C. Ray, *Crime Prevention Through Environmental Design*, (Sage Publications, 1971)
Gehl Jan, *Livet mellem husene*, (Arkitektens Forlag 1980)
Hillier Bill, *Space is the machine.*, (Cambridge University Press, 1998)
Larsson Bo och Laurell My, *Tankar om förstadens framtid*, Text: Bo Grönlund, *Att bygga för trygghet*, (Formas, 2006)
Nationalencyklopediens uppslagsbok, (Bra Böcker, 1995)
Nationalencyklopediens ordbok, (Bra Böcker, 1995)

Artiklar

Grönlund Bo (2002), *Om rädsla stadsbyggande och urbanitet*, Helsingfors-seminariet
Bretzer Ylva Norém (2006), *Tillitens betydelse i välfärdsstaten*, Forsasymposium
Ståhle Alexander (2007), *Exploring ambiterritory: No-man's land in post-war morphologies, confusing users and complicating maintenance*, International Space Syntax Istanbul Symposium

Utredningar

Polismyndigheten (2005), *BoTryggt05*
Anita Heber (2005), *Var rädd om dig - en litteraturoversikt om rädsan för brott*, Rapport vid Kriminologiska institutionen, Stockholms Universitet
Brottsförebyggande rådet (2006), *Nationella Trygghets Undersökningen*, Rapport 2007:14
Spacescape, White arkitekter (2007), *Mobilitet och trygghet i områdesplanering*, En pilotstudie inom vision Bällstaviken.

Avhandlingar

Carina Listerborn (2002), *Trygg stad - Diskurser om kvinnors rädsla I forskning, policyutveckling och lokal praktik*, Sektionen för arkitektur, Chalmers tekniska högskola
Anita Heber (2007), *Var rädd om dig - Rädsla för brott enligt forskning, intervjupersoner och dagspress*, Kriminologiska institutionen, Stockholms Universitet

Examensarbeten

Fredrik Bergström (2004), *How People's Concepts of Urban Places Relate to Their Evaluations of the Places' Aesthetics and microclimate*, Examensarbete i Kognitiv vetenskap vid Linköpings Universitet.

Övrigt

Danderyds Kommun, (SBK, 1958), *Stadsplan nr 67*
Danderyds Kommun, (SBK, 1968), *Stadsplan nr 97*
Danderyds Kommun, (SBK, 1974), *Stadsplan nr 362*
Danderyds Kommun, (SBK, 2005), *Översiktsplan 2005*
Danderyds Kommun, (SBK, 2007), *Utveckling av Mörby Centrum, Program för detaljplan*
Danderyds Kommun (SBK, 2007), *Utbyggnad och förnyelse av Mörby Centrum, Program för allmän arkitektävling*

Muntliga källor

Tony Carlsson, SL. 2007-06-28
Mikael Ranhagen, Samhällsplanerare Vägverket, 2007-06-28
Björn Åsander, Diligentia, 2007-08-14
Mats Hessler, Lokalpolisen i Danderyds kommun, 2007-09-18
Kenneth Andersson, Närpolis Stockholm City, 2007-09-25
Lars-Gunnar Johnsson, Gat- och parkingejör Vantörs stadsdelsförvaltning, 2007-10-12
Karin Åkerblom, fd Stadsträdgårdsmästare Uppsala Kommun, 2007-10-15
Christina Dyberg, fd Projektledare Sundbybergs kommun, 2007-10-15
Leif Johannesson, fd Stadsarkitekt Danderyds Kommun, 2007-11-05
Anders Falk, Landskapsarkitekt Grontmij, 2007-11-06

Webdokument

Crime Prevention Through Environmental Design Committee (2000), *General Guidelines for Designing Safer Communities*, City of Virginia Beach, Virginia, U.S. Hämtad 2007-08-29
www.humanics-es.com/cpted.pdf

Wikipedia, *Crime prevention through environmental design*. Hämtad 2007-09-06
http://en.wikipedia.org/wiki/Crime_prevention_through_environmental_design

Wikipedia, *Fixing broken windows*. Hämtad 2007-09-06
http://en.wikipedia.org/wiki/Fixing_broken_windows

Wikipedia, *City Beautiful movement*. Hämtad 2007-09-06
http://en.wikipedia.org/wiki/City_Beautiful_movement

Wikipedia, *Design*. Hämtad 2007-10-10
<http://sv.wikipedia.org/wiki/Design>

The University of Virginia, *City Beautiful Movement*. Hämtad 2007-09-06
<http://xroads.virginia.edu/~CAP/CITYBEAUTIFUL/city.html>

Kommunstyrelsens sammanträdesprotokoll. Hämtad 2007-06-13
<http://www.danderyd.se/upload/protokoll/kommunstyrelsen/2005/ks050613.pdf>

Kommunstyrelsens sammanträdesprotokoll. Hämtad 2007-06-14
<http://danderyd.yourvoice.se/KS/insynContent.asp?id=7&page=record&odeid=6257>

Polisen, *Polisens uppgifter*. Hämtad 2007-09-04
<http://www.polisen.se/inter/nodeid=5646&pageversion=1.jsp>

James Q. Wilson, George L. Kelling, *Broken Windows*, The Atlantic Monthly. Hämtad 2007-09-06.
http://theamericanideabook.theatlantic.com/archives/2007/09/broken_windows.php#more

Brå, *Verksamhet*, Hämtad 2007-09-04
http://www.bra.se/extra/pod/?action=pod_show&id=2&module_instance=9

Brå, *Om enheten för lokalt brottsförebyggande arbete*, Hämtad 2007-09-04
http://www.bra.se/extra/pod/?action=pod_show&id=13&module_instance=5

Spacesyntax, *Academic background*, Hämtad 2007-10-06
<http://www.spacesyntax.com/tool-links/about-us/academic-background.aspx>

Spacesyntax, *What is space syntax?*, Hämtad 2007-10-12
<http://www.spacesyntax.com/tool-links/about-us/what-is-space-syntax.aspx>

Regeringskansliet (1991), *Kommunallagen*. Hämtad 2007-11-09
http://62.95.69.15/cgi-bin/thw/%24%7BHTML%7D=sfst_lst&%24%7BHTML%7D=sfst_dok&%24%7BHTML%7D=sfst_err&%24%7BMAXPAGE%7D=26&%24%7BTIPSHOW%7D=format%3DTHW&%24%7BBASE%7D=SFST&%24%7BFORD%7D=FINDD&%24%7BFREETEXT%7D=&BET=1991%3A900&RUB=&ORG=

Vantörs stadsdelsförvaltning, *Ökad trivsel i Högdalens centrum*, hämtad 2007-10-08
<http://www.stadsdelsfornyelse.stockholm.se/templates/Effort.aspx?id=644>

Sveriges arkitekter, *Siena priset 2005*, hämtad 2007-10-08
<http://www.arkitekt.se/s17193>
 Markkontoret Stockholm stad, *Slutredovisning av projekt Sergelgången etapp 1 på Norrmalm mm*, Hämtad 2007-10-08
<http://insyn.stockholm.se/mark/insynContentText.asp?id=20&page=opinio n&nodeid=156021>

Danderyds Kommun, *Så styrs Danderyd*. Hämtad 2007-10-10
http://www.danderyd.se/DanderydTemplates/Page___806.aspx

Stockholms stad, *Lotsprojektet*, Hämtad 2007-10-15
<http://www.stockholm.se/Extern/Templates/Page.aspx?id=119385>

Riksdagen, *Statsskickets grunder*, Hämtad 2007-10-31
http://www.riksdagen.se/templates/R_PageExtended___6055.aspx

Riksdagen, *Vad är demokrati?*, Hämtad 2007-10-31
http://www.riksdagen.se/templates/R_Page___1514.aspx

Bildreferenser

Om inget annat anges är författaren fotograf och illustratör.

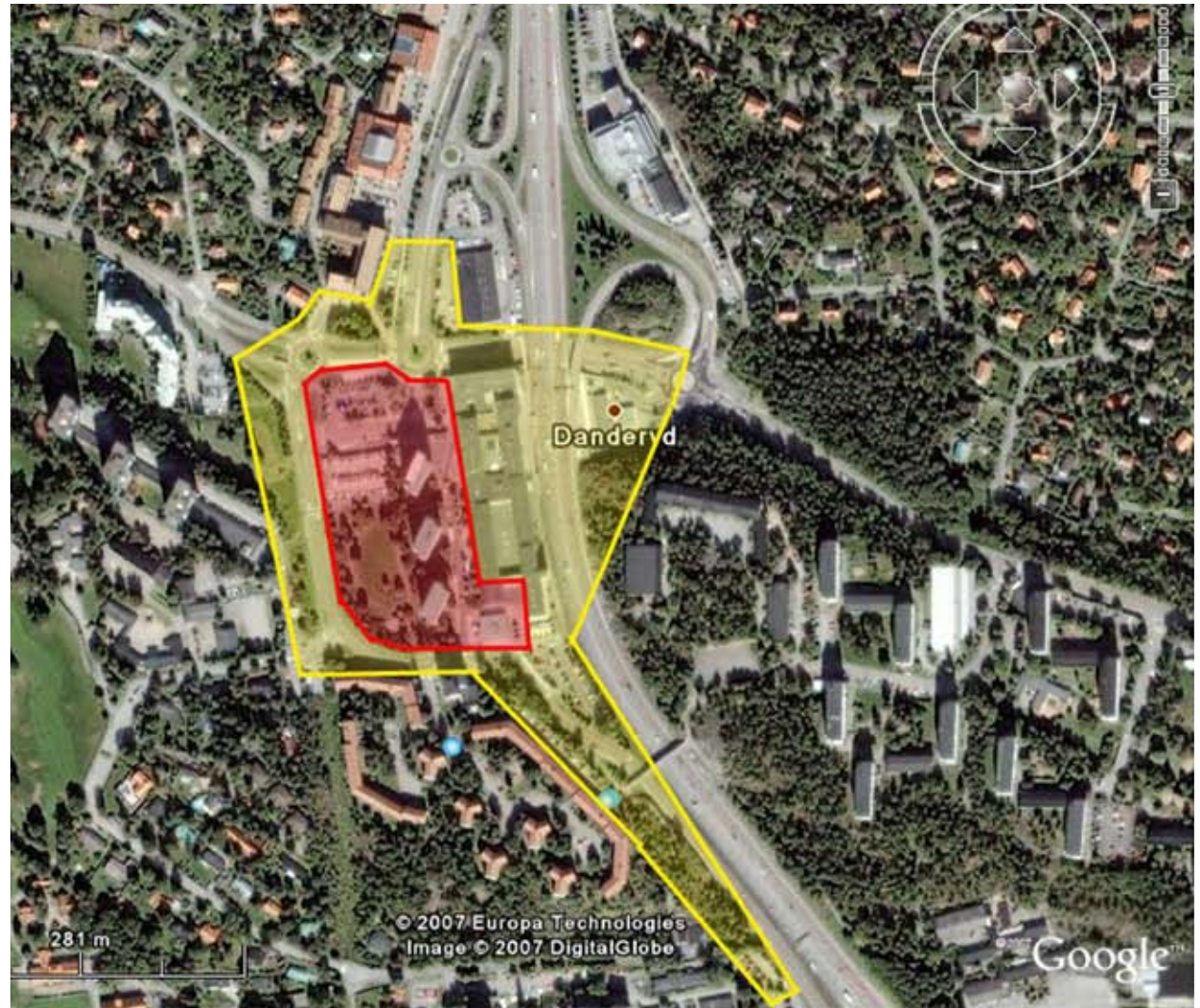
Sid 5 SBK, Danderyds Kommun, Planeringsprocessen.
 Sid 8 Newman Oscar, *Defensible Space - Crime Prevention Th rough Urban Design*, (Collier books, 1973), Sid 9 och 71.
 Sid 9 Spacescape, Axialkarta över Södermalm. Hämtad 2007-10-12.
http://www.spacescape.se/pdf/Norra_Station_Spacescape_ AB_050429.pdf
 Sid 13 Roussaeu samhällskontraktet. Hämtad 2007-11-20.
<http://www.btinternet.com/~glynhughes/squashed/rousseau. jpg>
 Lagbok. Hämtad 2007-11-20.
http://www.bankforeningen.se/upload/lagbok_001.gif
 Sid 14 Google Earth, Hoboken, NJ, USA.
 Google Earth, Manassas, VA, USA.
 Sid 15 Damm i villaförorten Manassas, fotograf: Michael Nicoletti.
 Skulpturen ”In manus tuas”, Östra Ågatan, Uppsala.
 Konstnär: Kajsa Mattas
 Sid 20 Stadsplan nr 362, Danderyds Kommun, SBK (1974)
 Sid 21 Flygfoto, Danderyd Kommun.
 E18, Danderyd Kommun

Kevinge golfbana, Danderyd Kommun
 Fribergaskolan, Danderyd Kommun
 Sid 35 Vimpeln:
<http://www.abckids.dk/abc/%20kids%20vimpel.jpg>
 Pojkar som badar i fontän:
<http://www.lunetoil.net/img/00000324F.JPG>
 Parc de citroen, Paris:
http://www.zoxx.net/~chrystelle/Paris/Parc_andre_citroen/ images/006_parc.jpg
 Sid 37 Fjärilen:
<http://www2.ibiz.se/focusbildbankmapp/focusbilbank/ FMPro?-db=bank&-format=visaDetalj.html&-lay=Layout%20 1&-op=eq&IDnummer=2517&kund=focus&-find>
 Yoga-kvinnan:
<http://caminosdelder.com.ar/Yoga-hr.jpg>
 Äldre par på parkbänk:
<http://www.pixgallery.com/dbimages/sk/134021413.jpg>
 Gruppyoga i park:
<http://www.yipyoga.com/Images/FrontPage2>
 Sid 39 Klätterställning:
<http://www.nhtinc.org/photos/playground.jpg>
 Rutchkana:
http://www.opkansas.org/_Assets/cm/media_photos/slide.jpg
 Volleybollen:
<http://www.basport.se/bilder/volleyboll3.jpg>
 Sid 41 Shoppingbag:
<http://www.alvernia.edu/about/reading/images/shoppingbag.jpg>
 Shoppingtjej i orange:
<http://www.masterjohan.se/Files/Stora/shopping.jpg>
 Gågata:
http://www.kristianstad.se/turism/bilder/galleri/album_shopping/ slides/g%E5gata_kristianstad.jpg
 Uteservering:
http://www.jimmys.se/JM/Bilder/JM_uteservering.jpg
 Sid 42 Linneduk:
http://www.vi.dukar.nu/image/dukar/T%E4llberg_STOR.jpg
 Prag markbeläggning:
<http://www.stevenfeuerstein.com/prague.html>
 Brygga:
http://www.kma.nu/foto/brygga_i_hummelmora
 Vass:
<http://www.odla.nu/arkiv/images/bilder/aug-miskantus-silberfe der.jpg>
 Sid 43 Jet Pollare. Tillverkare: Simes S.p.A.
<http://www.simes.it/eng/catalogo/versioni.php?idfamiglia=22&i>

dmenu=48&nome=JET&nometip=BOLLARDS&idtipologia=7 &nomemenu=JET
 Albertslund Mini Lykta. Design: Jens Møller Jensen.
 Tillverkare: Louis Poulsen Lighting AB
http://www.louispoulsen.com/sv/Product/Post%20tops_poles- cable%20hung/Satellit%20Mini.aspx
 Strålkastarstolpe. Olsson & Linder, Belysningsprojekt för Bostads AB VätterHem, Jönköping.
<http://www.olssonlinder.se/projects/vatterhem>
 Nimbus Power LED. Design: Louis Poulsen Lighting A/S
 Tillverkare: Louis Poulsen Lighting AB
<http://www.louispoulsen.com/en-us/Product/Ingroundonground /Nimbus%20Power%20LED.aspx>
 Albertslund Pollare. Design: Jens Møller Jensen.
 Tillverkare: Louis Poulsen Lighting AB
<http://www.louispoulsen.com/sv/Product/Bollards/Orbiter%20 Bollard.aspx>

BILAGOR

Bilaga 1- Områdesavgränsning.



- A, Parkområdet - B, Omgivning

Bilaga 2- Inbjudan till trygghetsvandring.

Tid: kl. 19.00- 21.00 16 oktober 2007

Plats: Mörby Centrum, samling vid Hydro-macken.

Inbjudna:

Sara Eriksdotter Hamamgi	Projektansvarig, Stadsbyggnadskontoret
Lisa Rabén	Projektansvarig, Tekniska kontoret
Jonas Haraldsson	Gatu- och belysningsansvarig, Tekniska kontoret
Matz Hasselbom	Stadsträdgårdsmästare, Tekniska kontoret
Mats Hessler	Polis, Danderyds polisen
Anna Röst	Projektledare, BRÅ i Danderyd
Torsten Sjögren	Fritidspolitiker(m), BRÅ i Danderyd
Inger Olsson-Blomberg	Fritidspolitiker(m), BRÅ i Danderyd
Anita Hillerström Vagli	Fritidspolitiker(m), BRÅ i Danderyd
Gustaf Stjernberg	Fritidspolitiker(c), BRÅ i Danderyd
Torun Hegardt	Fritidspolitiker(fp), BRÅ i Danderyd
Tove Sander	Fritidspolitiker(s), BRÅ i Danderyd
Elie Sleiman	Fritidspolitiker(kd), BRÅ i Danderyd
Björn Åsander	Projektchef, Fastighetsägaren Diligentia
Susanne Hedlund	Ordförande Hyresgästföreningen Danderyd och boende
Rolf Evren	Boende vid golfvägen 12
Eva Samuelsson	Boende vid golfvägen 10
Maria Gustafsson	Boende vid Mörbybacke

Syfte:

Att genom en direkt upplevelse av miljön runt Mörby Centrum skapa ett samtal kring lokala trygghetsfrågor och behov av åtgärder.

Bakgrund:

Jag heter Helena Persson och gör mitt examensarbete inom landskapsplanering vid SLU, Ultuna. Mitt arbete heter ”Trygghetsskapande design av Mörby Stadspark” och vänder sig till Stadsbyggnadskontoret och Tekniska kontoret på Danderyds kommun som arbetar med förnyelsen av Mörby Centrum. Det ska resultera i en utredande text inom ämnet trygghet och ett idéprogram för utformningen av miljön kring Mörby Centrum.

Hur?:

Vi ses och går en promenad genom området. Under tiden uppmärksammar vi och pratar om hur tryggt vi upplever miljön och vad som kan åtgärdas. Vi undersöker alltså hur läget är idag, detta kallas en reell trygghetsvandring. Sedan går vi in, tar en fika och tittar framåt i tiden. Jag (Helena) berättar om det utformningsförslag jag tagit fram i mitt examensarbete och vi pratar om det ur trygghetssynpunkt. Det kallas virtuell trygghetsvandring.

Jag vill poängtera att vandringarna endast är rådgivande inför fortsatt planering och att det främst skall vara ett underlag för mitt examensarbete.

Ta på er varma kläder då vi kommer att vara ute i cirka en timma, och regnskydd vid behov. Jag hoppas att vi får en trevlig kväll med många utvecklande samtal.

Vänlig hälsning

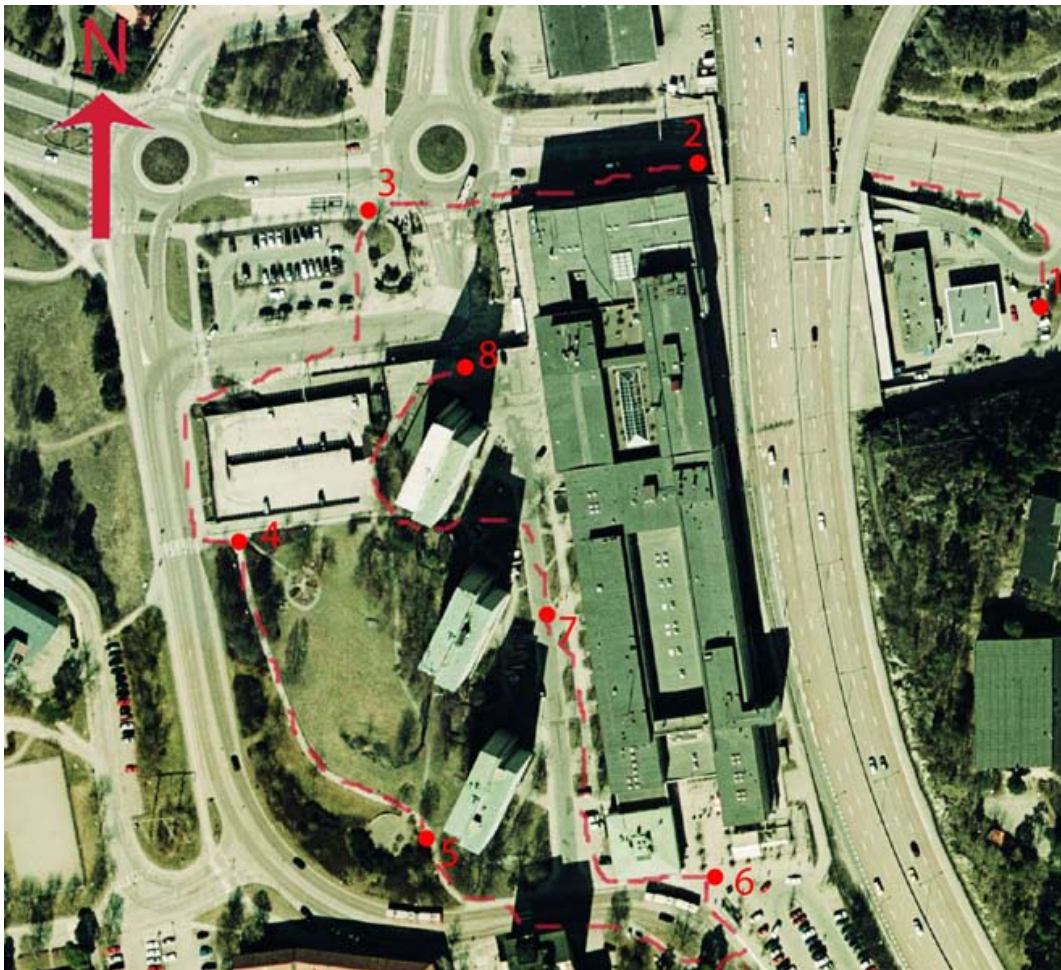
Helena Persson

Bilaga 3- Enkät, trygghetsvandring. Framsida

Reell Trygghetsvandring vid Mörby Centrum

Fokusgrupp: _____

Gruppdeltagare: _____



Skriv ner det första intrycket:

1. _____
2. _____
3. _____
4. _____
5. _____
6. _____
7. _____
8. _____

Baksida

Trygghetsaspekter

Skriv i en siffra 1-5 i rutan, 5 är bäst.

	1	2	3	4	5	6	7	8
Tillgänglighet Kan man ta sig dit man vill?	<input type="checkbox"/>	<input type="checkbox"/>	<input type="checkbox"/>	<input type="checkbox"/>	<input type="checkbox"/>	<input type="checkbox"/>	<input type="checkbox"/>	<input type="checkbox"/>
Mötesplats Finns det något som skapar möte med andra människor?	<input type="checkbox"/>	<input type="checkbox"/>	<input type="checkbox"/>	<input type="checkbox"/>	<input type="checkbox"/>	<input type="checkbox"/>	<input type="checkbox"/>	<input type="checkbox"/>
Orienterbarhet Kan man hitta dit man ska?	<input type="checkbox"/>	<input type="checkbox"/>	<input type="checkbox"/>	<input type="checkbox"/>	<input type="checkbox"/>	<input type="checkbox"/>	<input type="checkbox"/>	<input type="checkbox"/>
Synlighet Kan man se och bli sedd?	<input type="checkbox"/>	<input type="checkbox"/>	<input type="checkbox"/>	<input type="checkbox"/>	<input type="checkbox"/>	<input type="checkbox"/>	<input type="checkbox"/>	<input type="checkbox"/>
Omvårdnad Är platsen omhändertagen?	<input type="checkbox"/>	<input type="checkbox"/>	<input type="checkbox"/>	<input type="checkbox"/>	<input type="checkbox"/>	<input type="checkbox"/>	<input type="checkbox"/>	<input type="checkbox"/>
Omtanke Finns det tecken på mänsklig uppskattning av platsen?	<input type="checkbox"/>	<input type="checkbox"/>	<input type="checkbox"/>	<input type="checkbox"/>	<input type="checkbox"/>	<input type="checkbox"/>	<input type="checkbox"/>	<input type="checkbox"/>

Bilaga 4- Sammanställd trygghetsvandring.

Reell Trygghetsvandring vid Mörby Centrum

2007-10-16, kl.19-20

Gruppindelning

Fokusgrupp	Deltagare	Bakgrund
Barn	Mats Hessler Anita Hillerström Vagli Tove Sander	Polis, Danderydspolisen Fritidspolitiker(m), Brå i Danderyd Fritidspolitiker(s), Brå i Danderyd
Ungdomar	Anna Röst Torsten Sjögren Eva Samuelsson	Projektledare, Brå i Danderyd Politiker(m), Brå i Danderyd Boende vid Golfvägen
Äldre	Susanne Hedlund Inger Olsson Blomberg Torun Hegardt	Ordf Hyresgästföreningen, Danderyd Fritidspolitiker(m), Brå i Danderyd Fritidspolitiker(fp), Brå i Danderyd
Boende	Rolf Evren Gustaf Stjernberg Björn Åsander	Boende vid Golfvägen Fritidspolitiker, Brå i Danderyd Projektchef, Fastighetsägaren Diligentia

Syfte

Att genom en direkt upplevelse av miljön runt Mörby Centrum skapa ett samtal kring lokala trygghetsfrågor och behov av åtgärder.

Genomförande

Under en promenad genom området uppmärksammas trygghetsupplevelsen och vad som kan åtgärdas. Genom att skriva upp det första intrycket och att betygssätta trygghetsaspekter dokumenteras samtalen på åtta platser längs vägen. Se bilaga.

Första intryck

Plats	Barn	Ungdomar	Äldre	Boende	Sammanfattat
1. Hydromacken	Farligt, Total avsaknad av social kontroll, ogästvänligt.	Tråkig, öppen, ödsligt, skräpigt, belyst.	Tråkigt, ogästvänligt, ensligt.	Trafikbrus	Tråkigt och ensligt.
2. Tunneln under E18	Total avsaknad av social kontroll och charm. Rörigt.	Kallt, Ruffigt, blåsigt, genomfart, alltid smutsigt, trångt.	Bra belysning, ensligt, tråkigt, ogästvänligt. Nedskräpat.	Starkt buller	Stökigt och skräpigt.
3. Bussparken	Mörkt, ensamt, isolerat, dålig social kontroll.	Mörkt, vill inte vara ensam.	Mörkt. Trist "A-lagspark". Skräpigt, Brist på belysning av GC-väg västerut.	Mörkt, buller, dött efter kl.21.	Mörkt och utsatt.
4. Parkentrén	Bländande ljus, otäck grop, läskig.	För mörkt, grått parkerings-däck. Skrämmande växtlighet nära gångväg, ses ej från väg.	Klotter, skräpigt, trist miljö. Belysning mot kopparhusen saknas. Parken är för mörk.	Otrygg miljö, saknar sandlåda, svag belysning.	För mörkt och för ljust.
5. Rundeln	Mörkt, stort, tomt, läskigt. Skulle aldrig gå här.	Snyggt ljus men mörkt runt om.	Inte särskilt vackert, men lite bättre än föregående.	Svag belysning, Begånget mord fortfarande i minnet.	Mörkt omkring.
6. Södra Torget	Farligt fångelse, tomt, ensamt.	Buller, grått, halvdålig belysning. För få lampor, ingen orienteringstavla.	Lampor i träd, klotter, dåligt skylttat. Ta bort container, tråkig lastkaj. Fler bänkar.	Dött, svag belysning	Dålig skyltning, svag belysning och tomt.
7. Golfvägen	Mörkt, otrevligt, baksida.	Mörkt, Skrämmande, trasiga lampor, grått.	(Det finns ingen belysning, papperskorgar eller bänkar mot sjuk-huset.) Farlig plats, trasiga lampor.	Mörkt. Dålig belysning på gatan.	Mörkt och skrämmande.
8. Vändplanen	Ödsligt, Stängt, Vill inte gå här.	Tråkig, grå, många cyklar, moped. Samlingsplats.	Prångigt, skräpigt, trist, trasig lyktstolpe.	Dött, svag belysning.	Tråkig och tom.

