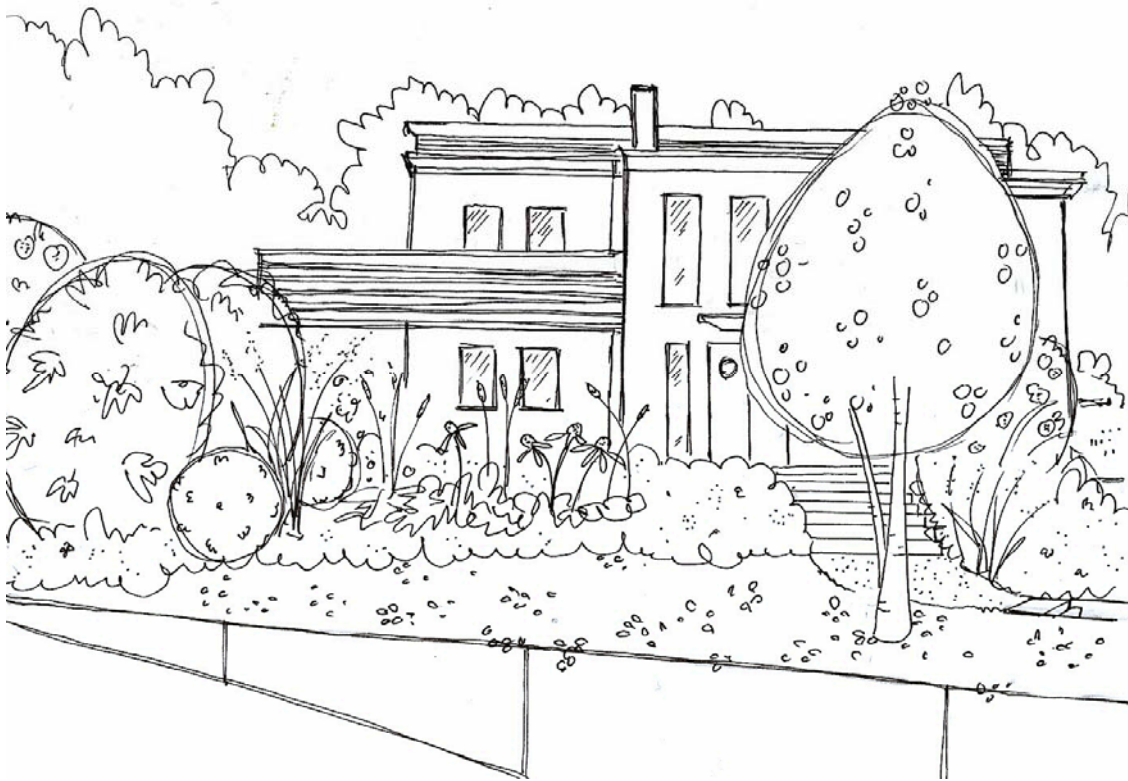


Villa Berg
- gestaltningsförslag inspirerat
av funktionalismen

Villa Berg
- garden design inspired by the
Swedish functionalism

av Frida Tordai



Förord

Detta gestaltningsförslag har gjorts som examensarbete på utbildningen Trädgårdsingenjör – inriktning design. Arbetet är en kombination av en litteraturstudie av funktionalismen och ett gestaltningsförslag med inspiration ur nämnda litteraturstudie. Uppdragsgivare har varit mina vänner Angela och Tomas Berg och gestaltningsförslaget är gjort till deras tomt i Tyresö Strand i Stockholm. Anledningen till att detta projekt kopplades ihop med en studie av funktionalismen är att familjen Bergs hus är ritat med inspiration från denna tidsepok och att det fanns önskemål om att få en trädgård i samma anda.

Jag vill först och främst tacka Angela och Tomas Berg för möjligheten att använda deras trädgård som övningsobjekt i detta arbete. Jag hoppas att detta arbete kommer att hjälpa dem att få den trädgård de önskar!

Jag vill också tacka Eva Gustavsson på Institutionen för landskapsplanering som tipsat mig om lämplig litteratur om funktionalismen och modernismen.

Tack till Spånga bibliotek som har letat upp och beställt böcker från när och fjärran för att hjälpa mig i mitt arbete. Sist men inte minst tack till min handledare Karin Svensson på Institutionen för landskapsplanering som har kommit med kloka synpunkter och uppmuntran och min private korrekturläsare Anders Tordai som kommit med petiga men nödvändiga synpunkter.

Spånga 2006-10-17

Frida Tordai

Sammanfattning

Funktionalismen uppstod på kontinenten efter första världskriget och fick sitt stora genombrott i Sverige i samband med Stockholmsutställningen 1930. Fattigdomen var stor under denna tid vilket ledde till bl.a. trångboddhet vilket funktionalisterna ville förändra. Industrialiseringen som dragit genom Europa förde med sig nya material och arbetssätt som funktionalisterna utnyttjade i sin strävan att erbjuda ett hälsosammare och billigare boende åt människorna i framförallt storstäderna. "Funkisen" blev ett begrepp och kännetecknades i arkitekturen av ljusputsade fasader, geometriska former och flacka tak.

Även trädgårdskonsten påverkades av funktionalisternas ideal, trädgården som rum att vistas i blev till för allmänheten och inte bara för de rika. Nytt var att trädgårdens form skulle styras av vilken funktion trädgården skulle ha och inte som tidigare då formen ofta styrde funktionen. Trädgårdarna anpassades också till landskapet mer än de gjorts tidigare och det blev populärt att använda ett mer inhemskt växtmaterial.

Villa Berg i Tyresö söder om Stockholm är ett funkisinspirerat hus byggt 2003-2004. I sann funkisanda har en funktionsplan, framtagen tillsammans med fastighetsägarna familjen Berg, fått ligga till grund för ett gestaltungs-förslag till Villa Bergs trädgård. Med funktionsplanen som stomme har Villa Berg fått en trädgård med rena enkla linjer och ett växtmaterial som känns modernt men som ändå har kopplingar till funktionalismen.

Summary

The functionalism started in southern Europe after world war one and got its breakthrough in Sweden with the Stockholm Exhibition in 1930. Poverty caused many people living in overcrowded conditions which the functionalists wanted to change by using less expensive materials and giving healthier living conditions to the people. The industrialization brought new materials and working methods which made this possible. The Swedish functional style is recognised by its light plaster facing and nearly horizontal roofs.

Also the garden design of that time was influenced by the functionalistic ideas. The garden was now introduced as a pleasure garden for not only the rich but for everyone. The form of the garden should be designed with the function in mind and not the opposite as it was before. The garden should be designed with the surrounding landscape in mind, more native plants were used.

Villa Berg, located in Tyresö south of Stockholm, is a house inspired by the ideas of the Swedish functionalism. In true functional style a functional plan was produce in cooperation with the family who lives in the house. The functional plan has been the starting point and foundation for the design of the garden that now have a fastidious and modern feeling.

Innehållsförteckning

Summary	3
Inledning	7
Bakgrund	7
Mål & syfte	7
Material och metod	7
Avgränsningar	7
AVSNITT 1 Inspirationskälla: Funktionalismen	8
Funktionalismens intåg i Sverige	8
Funktionalismens formspråk	9
Funktionalismen i trädgårdskonsten	10
Funktionalisternas växt- och materialval	12
Växtmaterial	12
Hårda material	12
Funktionalismens svenska trädgårdsprofiler	13
Sven A Hermelin (1900-1984)	13
Ulla Bodorff (1913-1982)	13
Per Friberg (1920-)	13
Gunnar Martinsson (1924-)	14
Ulla Molin (1909-1997)	14
AVSNITT 2 Gestaltningsförslag Villa Berg	15
Nulägesbeskrivning	15
Tomten	15
Huset	16

Önskemålslista	18
Helhetsintryck	18
Funktionsplan	18
Växter	20
Skötsel	20
Gestaltningförslag	20
Inledning	20
Entréplantering	21
Förslag	21
Växter	22
Yta framför husentré	23
Förslag	23
Växter	24
Avskärmning mot vägen	25
Förslag	25
Växter	25
Avskärmning mot grannen i söder	26
Förslag	26
Växter	26
Södra slänten	27
Förslag	27
Växter	28
Norra slänten	29
Förslag	29
Växter	30
Frukt- och köksträdgården	31
Förslag	31
Växter	32
Solplatån	33
Förslag	33
Växter	33
Östra sittplatsen	34
Förslag	34
Växter	35
Kompost och friggebod	36
Förslag	36

Tork av tvätt	36
Förslag	36
Parkeringsytor	37
Förslag	37
Gräns mot skogsmark	37
Förslag	37
Etappindelning	38
Skötselplan	38
Plantering	38
Löpande skötsel	38
Slänterna	38
Häcken mot gatan	39
Fruktträdgården	39
Östra sittplatsen	39
Ytan framför husentré	40
Entréplanteringen	40
Gräsmattan	40
Diskussion	41
Bildförteckning	42
Källförteckning	42
Tryckta källor	42
Internet	42
Nulägesplan	Bilaga 1
Illustrationsplan	Bilaga 2
Höjdskillnader (snitt)	Bilaga 3

Inledning

Bakgrund

Ända sedan jag började på trädgårdsingenjörsprogrammet har erbjudanden om tomter att ”öva” på haglat in. Kul med intresse samtidigt som man inser att det kommer bli tufft att få folk att inse att även trädgårdsdesigners faktiskt behöver tjäna pengar på sitt yrke som alla andra.

Ett av övningsobjekten som dykt upp under denna period är mina goda vänner Angela och Tomas Bergs tomt i Tyresö Strand utanför Stockholm. De har nyligen ritat och byggt ett funkisinspirerat hus på en sluttande skogstomt. Fram till nu har det varit huset som behövs läggas energi på men nu är det trädgårdens tur. Jag såg en möjlighet att i detta projekt få vara med och ta fram ett gestaltningsförslag från allra första början. Att i samarbete med familjen lista deras behov och önskemål samt anpassa detta efter tomtens förutsättningar.

Huset är inspirerat av funktionalismen och därför finns det önskemål att utforma även trädgården så att den går i samma anda. Viktigt är dock att det blir en *modern* trädgård inspirerad av funktionalismen och ingen funkis-pastisch.

Mål & syfte

Målet med detta arbete är att använda mina kunskaper som jag fått under studietiden, samt söka ny information och sammanbinda detta till ett gestaltningsförslag som fyller familjen Bergs behov och som både de och jag är nöjda med. Målet är också att lära mig mer om funktionalismen och denna tidsepoks formspråk för att inspireras av detta i mitt arbete.

Material och metod

Till avsnittet om funktionalismen kommer en hel del litteratur att användas för att inhämta kunskap, jag kommer också att besöka ett par *funkis*områden i stockholmstrakten. Detta kommer sedan att vara min utgångspunkt i mitt gestaltningsförslag. För att få ytterligare inspiration vad gäller framförallt växter kommer trädgårdstidningar och –böcker att läsas. Besök på plantskolor blir också en naturlig del i arbetet för att hitta lämpliga växter som dessutom går att få tag på.

Avgränsningar

På grund av den relativt korta tid som detta examensarbete ska utföras under kommer inga planteringsplaner att tas fram och redovisas i detta arbete. Rabatter och övriga planteringar kommer istället att illustreras med hjälp av skisser, beskrivande texter och växtlistor. Planteringsplaner kommer dock att tas fram till beställaren i ett senare skede.

AVSNITT 1

Inspirationskälla: Funktionalismen

Nedan följer en kortfattad introduktion till funktionalismen, dess formspråk och trädgårdskonst.

Funktionalismens intåg i Sverige

Den funktionalistiska rörelsen växte fram på kontinenten efter första världskriget och fick stort genomslag framförallt i Tyskland. Även i Sverige fick idéerna fäste, främst under 1920-talets sista år hos flera unga arkitekter. De propagerade för en förnyelse av arkitektur och formgivning där funktionen skulle styra formen och inte tvärtom.¹

Enligt den funktionalistiskt stilbildande arkitekten Le Corbusier fanns det fem principer för olika typlösningar som leder till god arkitektur. Den första var de pelare varpå huset vilade, dessa skulle enligt Corbusier eliminera den ”ohälsosamma källaren”. Den andra principen var takterrassen som betraktades som ett soldäck och en utvidgning av bostaden. Den tredje var den öppna planlösningen som blev möjlig då man började använda betong i konstruktionerna. Princip fyra var den långa sammanhängande fönsterraden som också den möjliggjordes av de nya konstruktionslösningarna. Den femte och sista punkten var den fria fasaden. Då fasaden inte längre behövde vara bärande kunde den ges en friare utformning vilket ofta ledde till en asymmetrisk fasadgestaltning.²

Funktionalismens definitiva intåg i Sverige skedde i samband med Stockholmsutställningen 1930. Den arrangerades av Slöjdföreningen och Gunnar Asplund var ansvarig arkitekt. Stockholmsutställningen förde ut de nya funktionalistiska idealen till den breda allmänheten under sommaren 1930.³

Funktionalismen var ett svar på den ganska tunga verklighet som rådde i Europa under 20- och 30-talet. Sverige var i kris i början på 30-talet, var femte industriarbetare var arbetslös, i städerna var hyrorna höga och trångboddheten stor. Trots att industrialiseringen hade kommit långt var bostadsbyggandet fortfarande i första hand frågan om ett hantverk vilket ledde till höga bostadskostnader. Flera börskrascher hade skakat Europa och fler skulle komma. Livet var svårt för många i samhället men det var optimism inför framtiden som utställningen i Stockholm ville förmedla.⁴

Uno Åhrén som under 20-talet varit en av de flitigaste rapportörerna om funktionalismens frammarsch på kontinenten till arkitekt- och byggtidskrifter hemma i Sverige var också involverad i Stockholmsutställningen, främst i bostadsavdelningen där han var en av de

¹ Andersson M, 1997, sid. 121.

² Jaderyd, 2003, sid. 4.

³ Andersson M, 1997, sid. 121.

⁴ Rudberg, 1999, sid. 15-17.

drivande krafterna. Han, tillsammans med de övriga tongivande arkitekterna från utställningen, sammanfattade sina åsikter i stridskriften *acceptera*. Den var i första hand ett svar till utställningens många och värtaliga kritiker. Huvudbudskapet i skriften var att funktionalismen inte enbart skulle uppfattas som en ny form utan främst som en arbetsmetod och en ny livsstil.⁵ En arbetsmetod som utgick från studier av byggnadens funktion och de verksamheter som skulle pågå där. Dessa tankar kom samtidigt som den statliga standardiseringskommissionen efter första världskriget började sitt arbete med standardisering av bl.a. byggnadsmaterial. Det var också Uno Åhrén som myntade uttrycket ”funktionalistiskt” när han rapporterade från Le Corbusiers paviljong på Parisutställningen 1925, och efter det blev ”funktionalism” beteckningen på den nya arkitekturen i Sverige. ”Funkis” blev snart det populära svenska namnet.⁶



Bild 1 Exempel på funkisvillor i Södra Ängby (tv) och Ålsten (th) i Stockholm, två områden som har blivit kända för sin funktionalistiska arkitektur.

Funktionalismens formspråk

Även om funktionalisterna själva inte ville betona riktningen som en stil har deras arkitektur ett antal omisskännliga kännetecken som gör att den är lätt att särskilja från andra epoker. Sökandet efter frihet från förebilder och färdiga former och viljan att hitta lösningar som var anpassade till det moderna livets behov var viktiga infallsvinklar. Formspråket byggde på de geometriska grundformerna, lätthet och ljus. Framförallt i Sverige där det nordiska klimatet med sin långa mörka årstid skapade ett stort ljusbehov fanns en extra stark betoning av hur viktigt det var med dagsljus i bostaden. Husen skulle placeras efter bästa ljusinfall och fönstren skulle inte bara släppa in ljus utan även frisk luft och därmed hälsa åt befolkningen. Materialmässigt var det främst ljusst putsade fasader som gällde samt mycket rostfritt stål och oljemålade ytor. Inte bara byggnadens funktion var viktigt utan även konstruktionen. Stål och

⁵ Olofgörs, 2001, sid. 218.

⁶ Rudberg, 1999, sid. 27.

formgjuten, armerad betong kunde ge de smäckra former man eftersträvade. Att vara återhållsam med materialen var inte bara estetiskt tilltalande utan även ett sätt att visa vad materialen klarade av.⁷ På Stockholmsutställningen visades för första gången de vita, avskalade tvåvåningshusen med flacka tak som än i dag förknippas så starkt med ordet ”funkis”⁸. Den vita färgen var ett lån från medelhavsländerna men också en strävan att komma bort från de mörka och smutsiga stadskvarteren och bygga hus som signalerade renlighet och hälsa.⁹



Bild 2 Detaljbild på en fasad i Södra Ängby respektive en i Spånga i Stockholm där funktionalismens formspråk tydligt framgår, fönster i olika geometriska former och ljusputsade fasader.

Funktionalismen i trädgårdskonsten

Även trädgårdarna präglades av de nya funktionalistiska tankegångarna, även om trädgårdskonsten inte påverkades lika starkt som arkitekturen gjorde.¹⁰

Före funktionalismens genombrott var trädgården ett konstärligt verk ofta anlagt efter ett speciellt schema. Visserligen var det tänkt att människor skulle uppehålla sig även i dessa trädgårdar men de var inte i första hand formgivna för att vara behagliga platser att vistas på.

⁷ Rudberg, 1999, sid. 29-31.

⁸ Olofgörs, 2001, sid. 14-15.

⁹ Jaderyd, 2003, sid. 4.

¹⁰ Jaderyd, 2003, sid. 4.

Trädgården skulle i första hand vara en fulländad skönhet som skulle komplettera byggnaden och dess arkitektur. Funktionalismen kom med nya tankar som visserligen också strävade efter intensiv skönhet men trädgården skulle i första hand vara anpassad efter vårt dagliga liv, erbjuda trevnad och vila. Trädgården skulle inte längre vara anlagd efter formens motiv utan formen skulle anpassas efter den effektiva användningen.¹¹

Brytpunkten mellan den ”gamla” tidens trädgårdskonst och funktionalismens kom på 1930-talet då man började anlägga trädgårdar och parker där enkelhet och naturlighet betonades. Man valde växter som gav ett naturligare intryck och man valde också färre antal arter. Det viktiga var att skapa rumslighet och harmoni mellan byggnad och landskap.¹²

Parker och trädgårdar skulle nu utvecklas från borgarnas finrum till meningsfulla uterum för alla medborgares lek och rekreation, folkhemmets vardagsrum. Sol, ljus och grönska trängde in i städerna.¹³

Sven A Hermelin (se nedan) skrev i tidskriften *Havekunst* 1950 en talande beskrivning av hur dåtidens (funktionalisternas) trädgårdsgestaltare såg på samspelet med naturen och hur detta hade förändrats över tiden:

”I barockträdgården hade klippan omformats till en terrass, som komponerats in i formschemat, i den engelska parken hade den täckts med jord och blivit en grön kulle, och vid början av seklet hade den omformats till en rock-garden – nu förblir den helt enkelt en naturlig klippta.”¹⁴

Detta nya tankesätt märktes först på de större bostadsgårdarna, men kom även att påverka villaträdgårdarna, de skulle vara familjens vardagsrum och dess länk till naturen utanför. Det blev viktigt även där att ta hänsyn till den omkringliggande naturen samt vilken funktion trädgården skulle ha.¹⁵

¹¹ Paulsson (red.), 1948, sid. 103.

¹² Jaderyd, 2003, sid. 5.

¹³ Andersson, T, 2001, sid. 217.

¹⁴ Persson, 1995, sid. 54.

¹⁵ Jaderyd, 2003, sid. 5.

Funktionalisternas växt- och materialval

Växtmaterial

Under 1800-talets senare hälft utvecklades ett stort intresse för exotiska och främmande växter, men under andra världskriget var det inte längre möjligt att hämta hem växter på långväga expeditioner. Detta ledde i sin tur till att intresset för de inhemska arterna återigen ökade och på så sätt hjälpte till att bidra till den trend mot mer ”naturliga” trädgårdar och bostadsgårdar som rådde på 1930-talet. Då de inhemska arterna ofta har en bättre anpassning till växtplatsens förutsättningar än de exotiska och därmed har klarat sig bättre genom decennierna kan man än idag se ganska tydliga drag av ursprungstankarna i vissa trädgårdar gestaltade på 30- och 40-talet.¹⁶

Bland de växter som var populära under funktionalismen kan nämnas bl.a.:¹⁷

Träd:

björk
lönn
blodbok
hängbok
blodlönn
hängask
hagtorn
stamsyren
japanskt körsbär

Buskar:

syren
forsythia
olika sorters spirea
vresros, daggros,
pimpinellros
liguster
snöbollsbuske
olika sorters oxbär
gullregn

Rabattväxter:

låga rosor
daglilja
funkia
kärleksört
pion
plymspirea

Hårda material

Liksom vid val av utformning och växter så dominerade det naturliga även bland de hårda materialen. Murar och trappor av ofärgad betong eller natursten var vanliga, markbeläggningar gjordes ofta av skiffer eller kalksten. Grindstolpar av sten och smidesgrindar ledde besökare in på slingrande grusgångar.¹⁸

¹⁶ Persson, 1995, sid. 64.

¹⁷ Persson, 1995, sid. 68.

¹⁸ Persson, 1995, sid. 35.

Funktionalismens svenska trädgårdsprofiler

Sven A Hermelin (1900-1984)

Sven A Hermelin var under ett halvt sekel en centralgestalt inom svensk trädgårdskonst, bl.a. var han den första läraren i trädgårdskonst vid Alnarpsinstitutet 1934-54. Han hade en stor respekt för naturen och hade en förmåga att läsa av naturen och se ett landskaps kvaliteter som för andra var osynliga. Hermelin menade att växter inte skulle se planterade ut utan att det skulle se ut som om de växte naturligt på platsen. Han använde ofta uttrycket ”biologisk lögn” för att beskriva situationer där växtligheten inte behandlades på rätt sätt. Han menade också att det landskapsarkitekten gör ska passa i sitt sammanhang på ett naturligt sätt, det ska inte se konstlat eller onaturligt ut. Sven Hermelin ritade bl.a. Marabouparken och området kring Lötsjön, båda i Sundbyberg utanför Stockholm. Där syns tydligt hans skicklighet att gestalta trädgårdsanläggningar så att de ser så naturliga ut att ingen kommer på tanken att någon faktiskt har skapat dessa.¹⁹

Ulla Bodorff (1913-1982)

Ulla Bodorff utvecklade den så kallade svenska romantiska funktionalismen. Hon hade en enastående förmåga att använda sig av den omkringliggande naturen, lägga till små och väl genomtänkta trädgårdsmässiga tillägg, och på så sätt skapa fantastiska anläggningar. Hon arbetade med både privatträdgårdar, kyrkogårdar och folkparker men det är hennes arbete med det svenska folkhemmets bostadsgårdar som gjort hennes namn vida känt. Ulla Bodorff har bl.a. gestaltat miljön kring bostadshusen på Reimersholme.²⁰

I en artikel i Byggmästaren 9/1939 beskriver Ulla Bodorff själv hur hennes tankar kring planering av bl.a. bostadsgårdar gick: *”Få gångar, trevliga lekplatser, plaskdamm i bergsskrevan, sittplats i lä för äldre, och solbadsklippa för unga människor men framför allt – området skall förbli den vackra naturpark det är.”*²¹

Per Friberg (1920-)

Per Friberg har under sin långa karriär varit en mångsidig yrkesman som arbetat både som husarkitektur och landskapsarkitekt. Han har färdigställt över 700 arbeten, bl.a. sommarhus, villor, bostadsområden, kyrkogårdar, trädgårdar och parker. Per Friberg fick sin utbildning i Stockholm, Köpenhamn och vid Harvarduniversitetet i USA. Inte minst hans tid i Danmark har påverkat hans sätt att arbeta. 1964 blev han Sveriges förste professor i trädgårdskonst och naturvård vid lantbruksuniversitetet i Alnarp. Per Fribergs utgångspunkt har alltid varit att jobba med människan och hennes upplevelse av sig själv i förhållande till ett trädgårdsrum och till landskapet men också dialogen mellan hus och landskap. Detta märks i de flesta av

¹⁹ Andersson T, 2001, sid. 207-214, 299.

²⁰ Andersson T, 2001, sid. 243-245, 249.

²¹ Persson, 1995, sid. 27-28.

hans arbeten inte minst i hans egen trädgård i Bjärred och vid fritidshuset i Ljunghusen. Utanför Skåne är han mest känd för sin gestaltning av Görvälns griftegård i Jakobsberg utanför Stockholm.²²

Gunnar Martinsson (1924-)

Gunnar Martinsson startade sin karriär på Sven A Hermelins kontor och fick på så sätt med sig en del av dennes grundtankar, men när han slutade där 1956 utvecklades hans egna tankar och idéer. Hans landskapsarkitektur präglas av funktionellt ändamålsenlig gestaltning men också av futuristiska detaljer baserade på avancerad teknologi. Hans formspråk domineras av rätta linjer, rena färger, de primära geometriska figurerna och en nästintill asketisk gestaltning. Materialen i hans anläggningar är enkla och alltid naturliga, aldrig stenimitation eller infärgad betong. Växtmaterialet han använder känns igen i de flesta anläggningar han arbetat med. Denna sparsmakade växt-, material- och formhantering har tillsammans med hans enkla och illustrativa teckningar blivit hans signum. Gunnar Martinsson har bl.a. gestaltat Råcksta begravningsplats i Stockholm, Bodafors begravningsplats i Småland, gårdsrummet till kv. Garnisonen i Stockholm och en stor mängd villaträdgårdar. En stor del av sitt yrkesliv har han tillbringat i Tyskland där han bl.a. varit professor i landskapsarkitektur på Tekniska Högskolan i Karlsruhe.²³

Ulla Molin (1909-1997)

Ulla Molin var varken trädgårdsmästare eller trädgårdsarkitekt utan det var med hjälp av hennes yrkesroll som journalist och opinionsbildare som hon väckte intresse för trädgårdens utformning och betydelse för människans boende. 1932 började hon som journalist på *Hem i Sverige* och mellan 1942 och 1965 var hon tidningens redaktör. Hon har också skrivit ett flertal böcker, bl.a. *Att leva med trädgård*. I slutet av sin karriär började hon även använda sina teoretiska kunskaper till att rita olika trädgårdsförslag och till rådgivning i olika trädgårdsprojekt. I dessa syntes klart hennes intresse för funktionalitet, enkelhet och anpassning till naturen, men de utstrålade också en smakfullhet och elegans som blivit Ulla Molins signum. Även om hon inte själv var landskapsarkitekt så spelade hon en stor roll för den svenska utvecklingen inom trädgårdskonsten då hon i tidskriftens regi ordnade ett flertal tävlingar och utställningar som blev konkreta inlägg i den bostadspolitiska debatten som pågick under främst 40- och 50-talet. Under åren på tidningen fick hon ett brett kontaktnät med både svenska och utländska, framförallt danska, arkitekter och landskapsarkitekter. Bland några kan nämnas Gunnar Martinsson, Per Friberg, CTH Sørensen och Arne Jacobsen.²⁴

²² Andersson, T, 2001, sid. 259-261, 264.

²³ Andersson, T, 2001, sid. 269-277.

²⁴ Gustavsson, 2001, sid. 28-32.

AVSNITT 2

Gestaltningförslag Villa Berg

Hur ska man då förvalta de funktionalistiska tankarna och använda dessa i ett modernt sammanhang? Jag har i mitt gestaltningförslag försökt använda funktionalismens grundtankar som att funktionen ska ha en betydande roll för slututformningen, samt att trädgården skall passa in i landskapet. Jag har dock valt att till stor del använda ett annat växtmaterial än det som användes under framförallt 30- och 40-talet. Detta för att skapa en mer modern trädgård. Nedan följer en beskrivning av utgångsläget samt mitt gestaltningförslag.

Nulägesbeskrivning

Tomten

Tomten är en före detta skogsbacke på 1 323 kvm som tidigare var en del av en större tomt bebyggd med ett fritidshus. Fritidshustomten styckades av och den ena delen såldes till Angela och Tomas Berg 2003. Villa Berg är belägen i Tyresö Strand i Tyresö kommun strax söder om Stockholm. Innan huset byggdes fälldes en del träd, några ekar och en gran har dock sparats, och vissa sprängningsarbeten utfördes. Tomten sluttar kraftigt, det skiljer tio meter i höjd mellan tomtens nordligaste och sydligaste hörn, ett snitt som visar höjderna redovisas i bilaga 3. I området är tall, gran, ek, björk och rönn den dominerande växtligheten.



Bild 3 Villa Berg ligger i Tyresö Strand, söder om Stockholm.

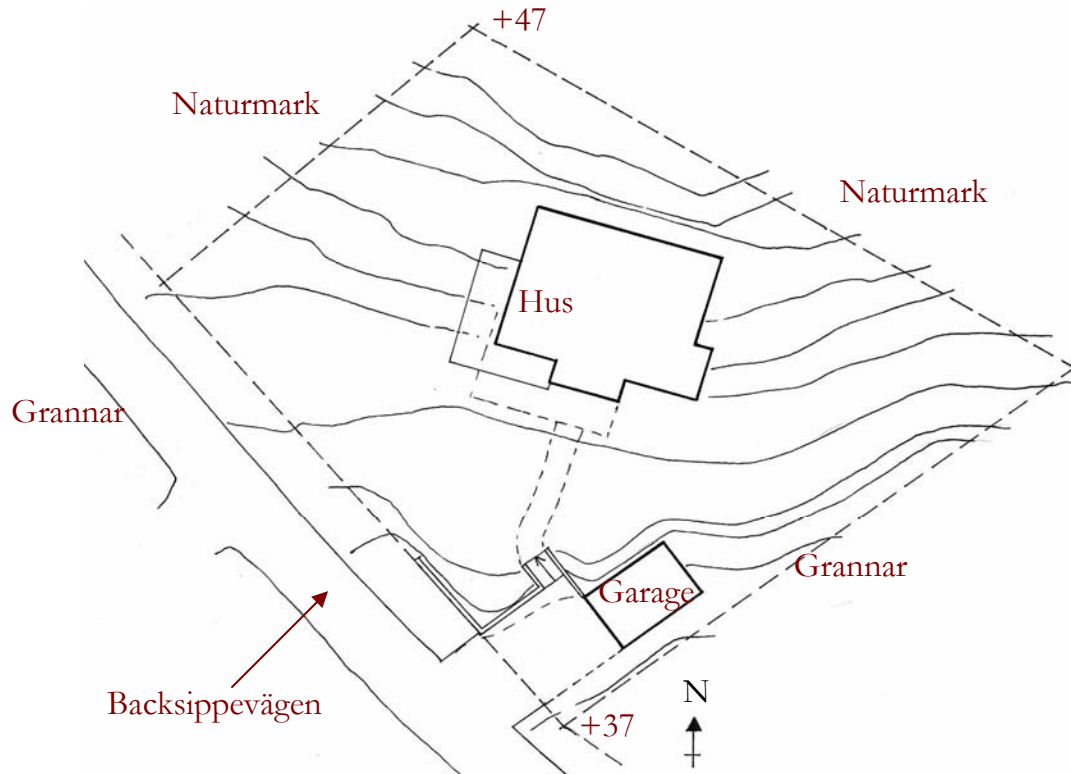


Bild 4. Huset ligger på en kraftigt sluttande södervänd tomt (bilden är ej skalenlig)

Vid detta examensarbets början har en del arbeten på tomten redan utförts. Tomten har terrasserats för att få till mer funktionella ytor. I samband med detta placerades stödmurar ut i form av L-stöd i ljusgrå betong. Två trappor har byggts från bilplatsen i söder upp mot entrén, även dessa är av ljusgrå betong. Två bilplatser har också gjorts i ordning. De plana ytorna som skapats på tomten har anlagts med gräsmatta på rulle som har tagit sig bra, detta gjordes under sommaren 2006. Gräsmattorna närmast garaget och bilplatsen i söder är dock svårskötta, så här bör man tänka ut en annan lösning. Ett litet köksland har anlagts i bergsskrevorna i tomtens norra del.

Huset

Huset är ritat och till största delen byggt av Angela och Tomas Berg. Det är ett modernt, putsat souteränghus på 225 kvm, ritat med inspiration från funktionalismen. På souterängplanet finns entréhall, två sovrum, badrum med bastu och toalett, tvättstuga och ett tv-rum. På övre plan finns kök, matsal och vardagsrum i öppen planlösning, två sovrum och ett duschrum med toalett. Från matsalen når man en stor L-formad altan i sydväst med plats för en större matplats. Från det ena sovrummet på övre plan leder en dörr ut till trädgården.

Husets fasad består av vit puts och många stora fönster. Taket är klätt med grå plåt.



Bild 5 Villa Berg sett från Backsippevägen. Fotot är taget innan bygget av altanen påbörjades.



Bild 6 Flygfoto över Villa Bergs närområde. Bilden är tagen när Villa Berg var under uppförande.

Önskemålslista

Helhetsintryck

Trädgården skall kännas modern och stilren, precis som huset. Inget ”plotter” utan stora sammanhängande ytor.

Funktionsplan

Tillsammans med familjen har jag tagit fram en funktionsplan för att enkelt kunna se vilka funktioner som ska styra utformandet av gestaltningsförslaget. Planen, som är inspirerad av Gunnar Martinssons sätt att göra funktionsplaner,²⁵ är illustrerad i bild 7. Nedan redovisas familjens önskelista.



Familjen har själva två bilar och vill även ha plats för besökande. Gatan utanför fastigheten är ganska smal vilket försvårar parkering på gatan. Utanför garaget finns redan en anlagd p-plats för två bilar. I tomtens nordvästra hörn finns önskemål om ytterligare en uppställningsplats.



Utematplats. Köket ligger på ovanvåningen och utanför det finns en stor altan som kommer att användas som matplats.



Lek och aktivitet. På grund av tomtens lutning får en större plan gräsmatta försöka skapas så att det någonstans på tomten finns plats för lek.



Egna fruktträd är ett önskemål, helst ett par olika sorter.



Ett köksland som inte ligger allt för långt bort från köket och altanen.



En plats för torkvinda eller liknande önskas att torka tvätten på, helst så undanskymd som möjligt och inte allt för långt från huset.



Lugn och ro. I sovrummet på övre plan finns en dörr där man kommer ut i trädgårdens nordöstra del. Önskemål finns om en insynsskyddad mindre uteplats där man kan sitta för sig själv i lugn och ro.

²⁵ Martinsson, 1957, sid.28-30.



Solplats. En privat del där man kan sola och njuta av solen utan insyn.



Snygg entré. Det finns en plan plats precis vid entrén till trädgården. Familjen har önskemål om något iögonfallande träd eller annat som gör entrén spännande och välkomnande.



Då huset saknar en del förvaringsutrymme finns önskemål om en friggebod som kan användas till förvaring av t.ex. trädgårdsredskap.



Varje trädgårdsägare behöver en kompost!



Insynsskydd mot nyfikna grannar och förbipasserande på gatan önskas.

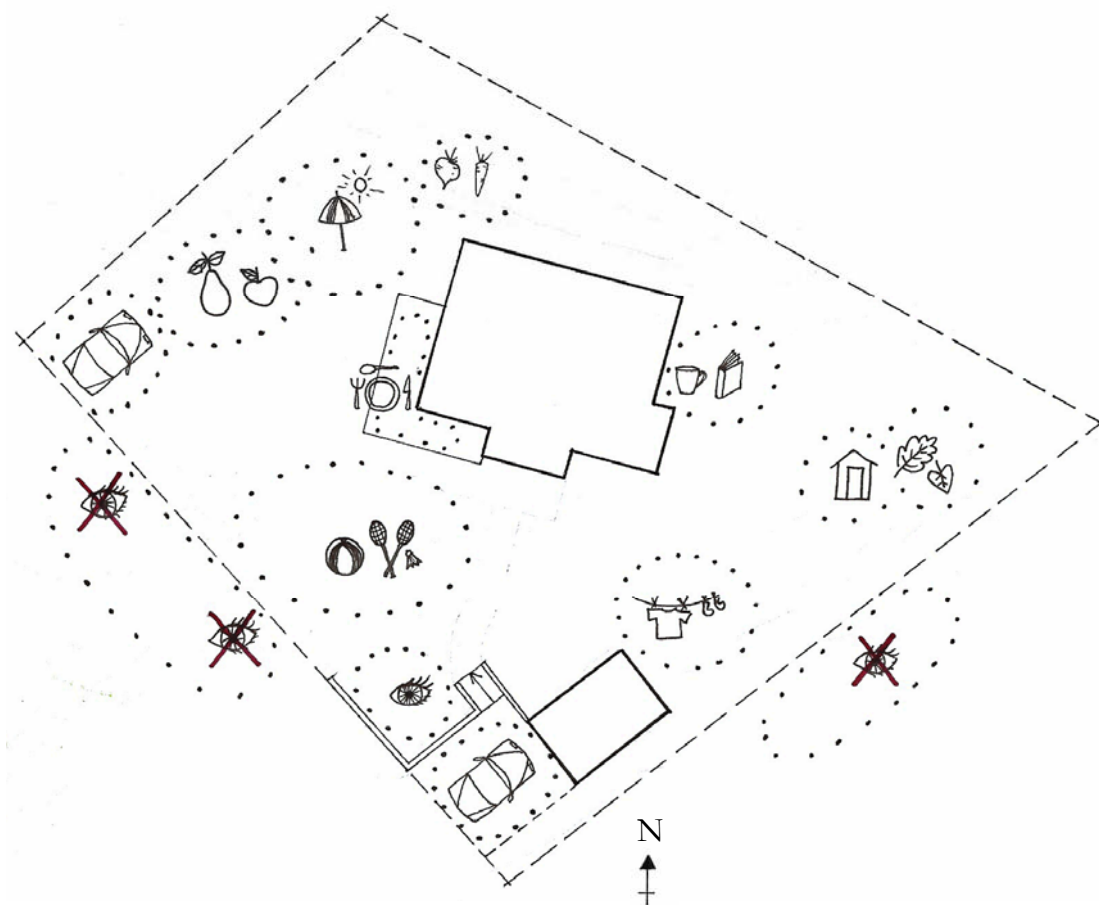


Bild 7 Funktionsplan (bilden är ej skalendig)

Växter

Växtvalet ska anpassas så att trädgården känns modern och inte blir för svårskött. Växterna ska kännas moderna och inte ha inriktning på ”mormorsblommor”. Det ska heller inte bli för brokigt utan hållas kring ett fåtal färger. För att vara säker på att familjen kan få tag på alla växter har jag utgått från växtkatalogen på Zetas plantskola utanför Stockholm.²⁶

Skötsel

Som de flesta andra vill familjen ha en så lättskött trädgård som möjligt. Detta kommer jag så klart att ta hänsyn till även om ingen trädgård kan bli helt skötselfri.

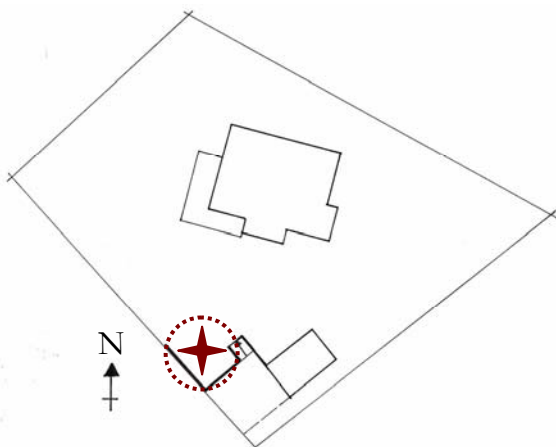
Gestaltningförslag

Inledning

Gestaltningförslaget är utformat med funktionsplanen, som är gjord tillsammans med familjen, som utgångspunkt. För att beskriva förslaget är det uppdelat i mindre delar som nedan redovisas var för sig. För att lätt veta var på tomten man befinner sig finns en liten orienteringskarta för varje avsnitt. Ett utdrag från illustrationsplanen för den aktuella delen finns också redovisad, dock ej skalendig. En komplett illustrationsplan i skala 1:200 finns redovisad som bilaga längst bak i arbetet, där finns också en nulägesplan i skala 1:200.

²⁶ www.zetas.se

Entréplantering

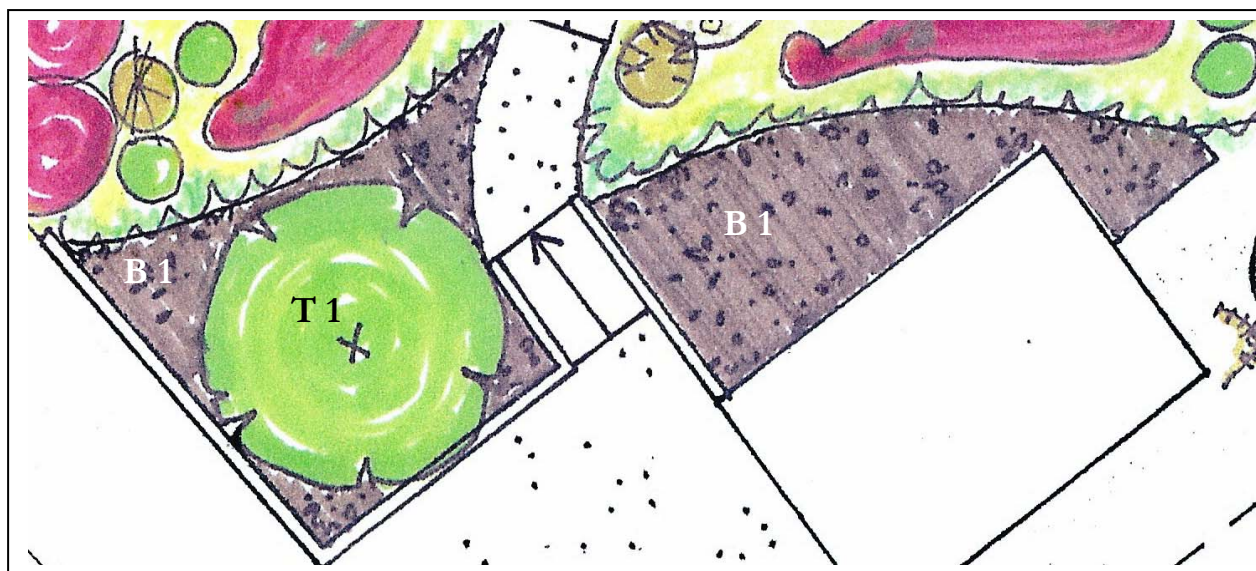


Vid den södra bilplatsen ligger entrén till trädgården. Två trappor av betongsteg leder från parkeringen upp mot huset. Till vänster om den nedre trappan finns en plan yta som är det första man ser när man närmar sig tomten. Här krävs något iögonfallande som gör att man får ett bra första intryck av både huset och trädgården. Elektricitet finns framdraget till platsen för att ytterligare kunna förstärka med belysning.

Förslag

En vacker everestbjörk får bli det huvudsakliga blickfånget. För att ytterligare förstärka trädet så belyses det underifrån med två armaturer. Björken knyter an till den omkringliggande naturen där björk är ett naturligt inslag. Den vita stamfärgen kontrasterar fint mot den purpursvarta färgen på planteringen i slänten bakom (se förslag för *Södra slänten* nedan) och plockas upp igen i fasaden högre upp på tomten.

Idag är denna yta gräsmatta som är svår att sköta och hålla snygg p.g.a. att den är svårtillgänglig med gräsklipparen och kanterna består av betongstödmuren som gör att man inte kommer ända ut till kanten med gräsklipparen. Gräsmattan tas bort och en mattbildande krypxbär planteras istället. Det är en mattbildande buske med vackra brunröda grenar och små mörkgröna blad. Sorten 'Major' som jag valt är snabbväxande och vintergrön.



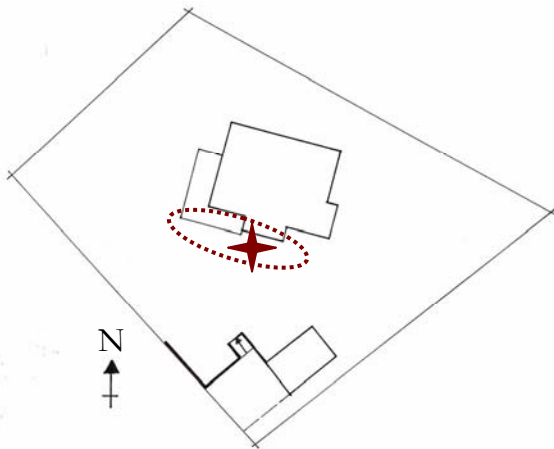
(Skiss ej skalenlig)

(forts Entréplantering)

Växter

Beteckning	Vetenskapligt namn	Svenskt namn	Kvalitet	Anmärkning
Träd och buskar				
T1	Betula utilis 'Doorenbos'	Everestbjörk	Co Th 150/175	Kritvit stam. Ev. beställa större exemplar.
B1	Cotoneaster dammeri 'Major'	Krypoxbär	Co 2,0 l. 20/30	Mattbildande buske, vita blommor på våren. Vintergrön.

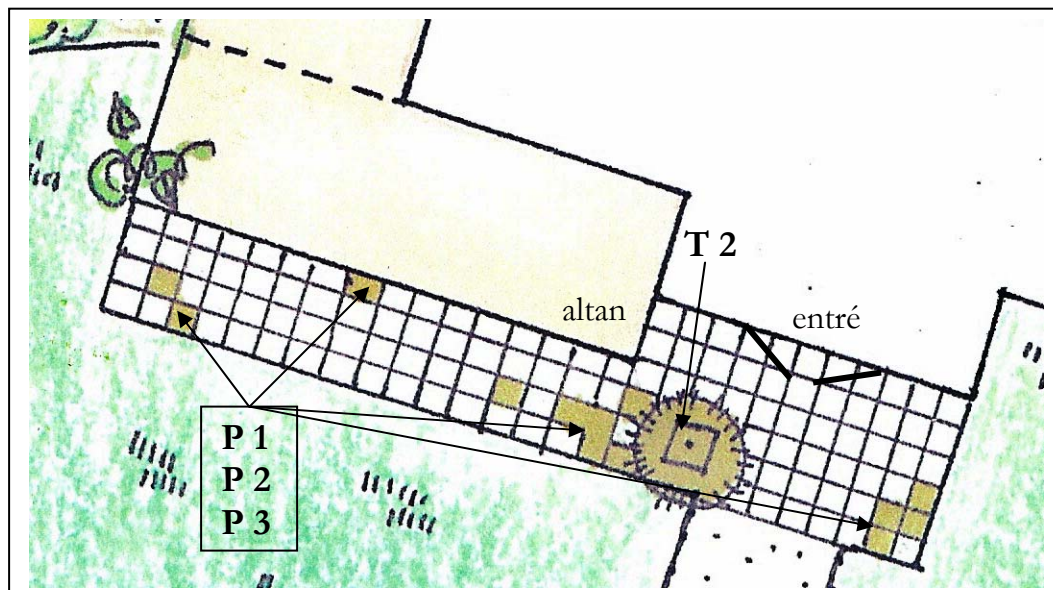
Yta framför husentré



Från parkeringen via två trappor och en grusad gång nås platsen framför huvudentrén till huset. Detta är en plan yta som idag inte används till så mycket mer än som passage till och från huset och trädgårdens andra delar. Det är här de första värmande solstrålarna kommer på våren så en liten sittplats vore bra men annars skall ytan mest ge ett välkomnande intryck och tåla ganska hårt slitage.

Förslag

Ytan beläggs med kvadratiska betongplattor, förslagsvis Slät platta 400x400mm från St Erik²⁷. Detta för att skapa en lättkött och estetiskt ”ren” yta. Vissa plattor ersätt med en marktäckande sedum och taklök för att skapa lite liv i den annars ganska stora hårda ytan. En kvadratisk större kruka i betong eller fiberclay placeras på den plattlagda ytan, i den planteras en dvärgtall för att få in ett mer skulpturalt inslag vid entrén. Jorden i krukans täcks med dekorationssten. Gångarna upp från parkeringen till entréytan beläggs med singel (t.ex. gångsingel 8/12 från Jehanders²⁸ eller liknande).



(Skiss ej skalenlig)

²⁷ www.steriks.se

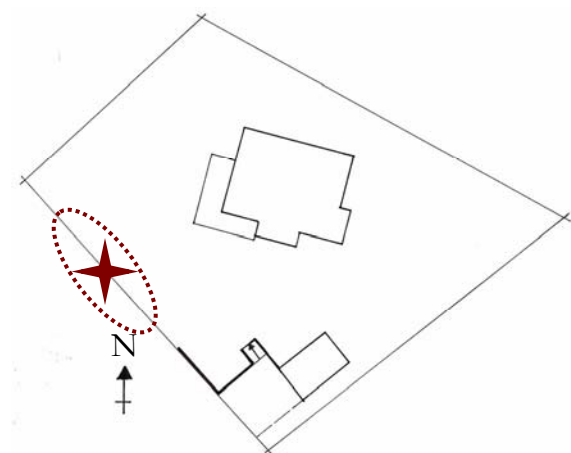
²⁸ www.jehanders.se

(forts Yta framför husentré)

Växter

Beteckning	Vetenskapligt namn	Svenskt namn	Kvalitet	Anmärkning
Träd och buskar				
T2	Pinus mugo 'Lilliput'	Äkta dvärgtall	Kl 30/40	
Perenner				
P1	Sedum spurium 'Album Superbum'	Kaukasiskt fetblad	-	Vitblommande fetbladsväxt
P2	Sedum spurium 'Fuldaglut'	Kaukasiskt fetblad	-	Som ovan men mörkröda blommor.
P3	Sempervivum	Taklök	-	Finns en oändlig massa sorter, välj en snygg.

Avskärmning mot vägen



Backsippevägen passerar längs tomtens sydvästra sida. Detta i kombination med att tomten ligger i en sydsluttning gör att huset och trädgården ligger väldigt exponerat mot gatan. Någon form av avskärmning behövs för att skärma av nyfikna blickar men också för att försvåra för barn och barnleksaker att komma ut på vägen alltför lätt.

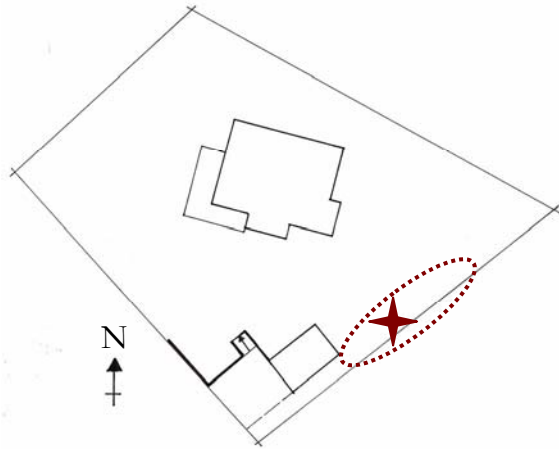
Förslag

En friväxande häck av prakthäggmispel planteras längs en del av tomtgränsen mot gatan. Den börjar vid den nordvästra bilplatsen, går förbi norra slänten och slutar i södra släntens ovankant. Häggmispeln blommar med vita blommor på våren och bladen får en fantastisk höstfärg.

Växter

Beteckning	Vetenskapligt namn	Svenskt namn	Kvalitet	Anmärkning
Träd och buskar				
B2	Amelanchier spicata E	Häggmispel	1/1 30/50	Häckplantor.

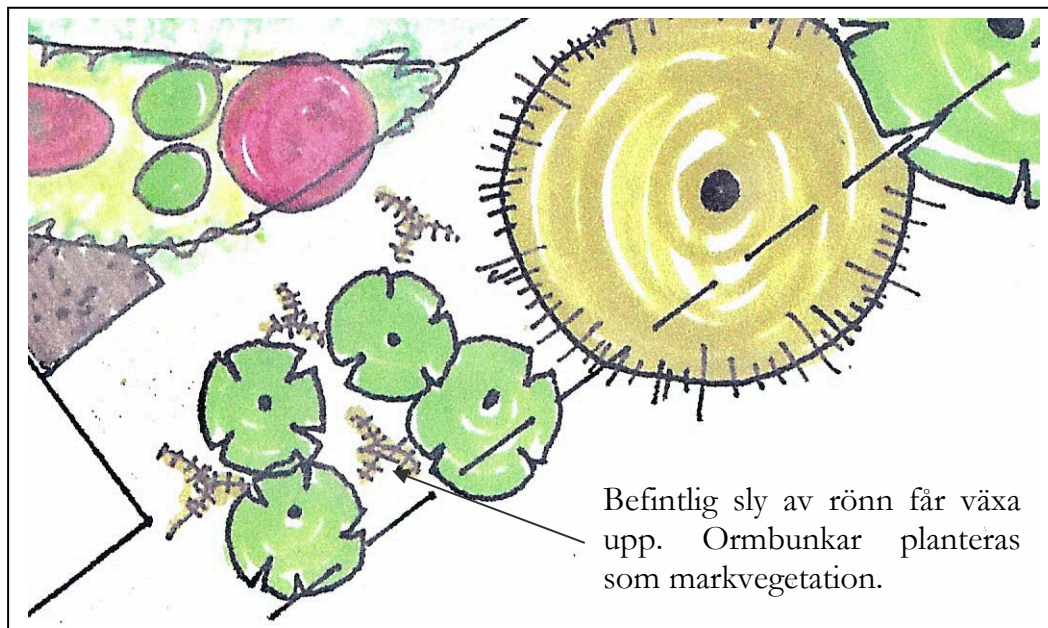
Avskärmning mot grannen i söder



Hur trevliga grannar man än har vill man själv kunna välja när man vill träffa dem och när man vill vara för sig själv. I söder finns en del av tomtgränsen som är helt öppen mot grannen. I övrigt har denna del av tomten kvar sin natur-/skogskänsla och en gran och två större ekar står här. På något sätt vill man skapa en avskärmning men samtidigt behålla naturkaraktären.

Förslag

Naturligt håller en del sly på att komma upp just här. Detta är i första hand rönn- och aspsly. Jag föreslår att man låter rönnarna få växa upp men rensar undan all övrigt sly. Eventuellt får man även gallra bland rönnplantorna så att det inte blir för tätt och risigt. På detta sätt får man upp en naturlig skärm mot grannen samtidigt som den inte känns konstlad och onaturlig. För att få en finare markvegetation, idag är det mest sten och en del ogräs här, föreslår jag att en del av de ormbunkar som finns på tomtens norra del flyttas ned hit för att ytterligare förstärka naturkänslan.



(Skiss ej skalenlig)

Växter

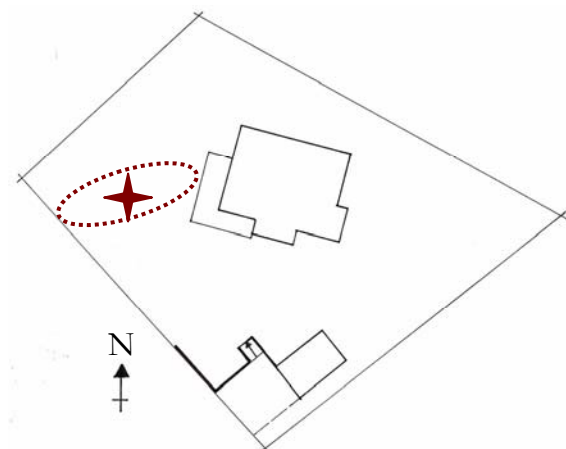
Inga nya växter köps hit, befintliga rönnar får växa upp och ormbunkar från andra delar av tomten flyttas hit.

(forts Södra slänten)

Växter

Beteckning	Vetenskapligt namn	Svenskt namn	Kvalitet	Anmärkning
Träd och buskar				
B3	Physocarpus opulifolius 'Diablo'	Rödblädig smällspirea	Co 3,5 l	Rödblädig buske
B4	Ribes alpinum 'Pumilium'	Klotmåbär	Co	Frodigt grön buske. Kan formklippas.
B5	Rosa helenae 'Hybrida'	Honungsros	Co	
B6	Sambucus nigra 'Black beauty'	Fläder	Co 3,5 l	Rosa blommor, mörkt röda blad
Perenner				
P4	Alchemilla mollis	Jättedaggkäpa	-	Limegröna blommor.
P5	Astrantia major 'Claret'	Stjärnflocka	-	Röda blommor
P6	Cimicifuga simplex 'Brunette'	Höstsilverax	-	Brunröda blad med vita blomax.
P7	Echinacea purpurea 'Alba'	Röd rudbeckia (vit)	-	Stora vita blommor på hösten.
P8	Echinacea purpurea 'Magnus'	Röd rudbeckia	-	Stora rödrosa blommor på hösten.
P9	Geranium maculatum 'Espresso'	Fläcknäva	-	Rosalila med brunt bladverk
P10	Geranium macrorrhizum 'Spessart'	Flocknäva	-	Vit med rosa mitt, gröna blad.
P11	Molinia caerulea ssp. arundinacea 'Transparent'	Jättetåtel	-	Högt sirligt prydnadsgräs
Lökväxter				
L1	Allium aflatunense	Kirgislök	-	Rödviolett
L2	Allium sphaerocephalon	Klotlök	-	Mörkt rödviolett
L3	Narcissus (Triandrus-gr.) 'Thalia'	Orkidénarciss	-	Vit
L4	Tulipa 'White triumphator'	Liljetulpan	-	Vit
L5	Tulipa 'Queen of night'	Enkelblommig tulpan	-	Kastanjebrun

Norra slänten



I den norra slänten finns samma problematik som i den södra. En ganska brant slänt som är som bredast mot altanen och sen smalnar av ut mot gatan delar två plåtår åt. Här behövs på samma sätt som på den södra slänten växter som skapar rum och håller jorden på plats. En gång behövs längs med altanen så att man lätt kan ta sig mellan de två olika nivåerna utan att behöva gå runt hela slänten.

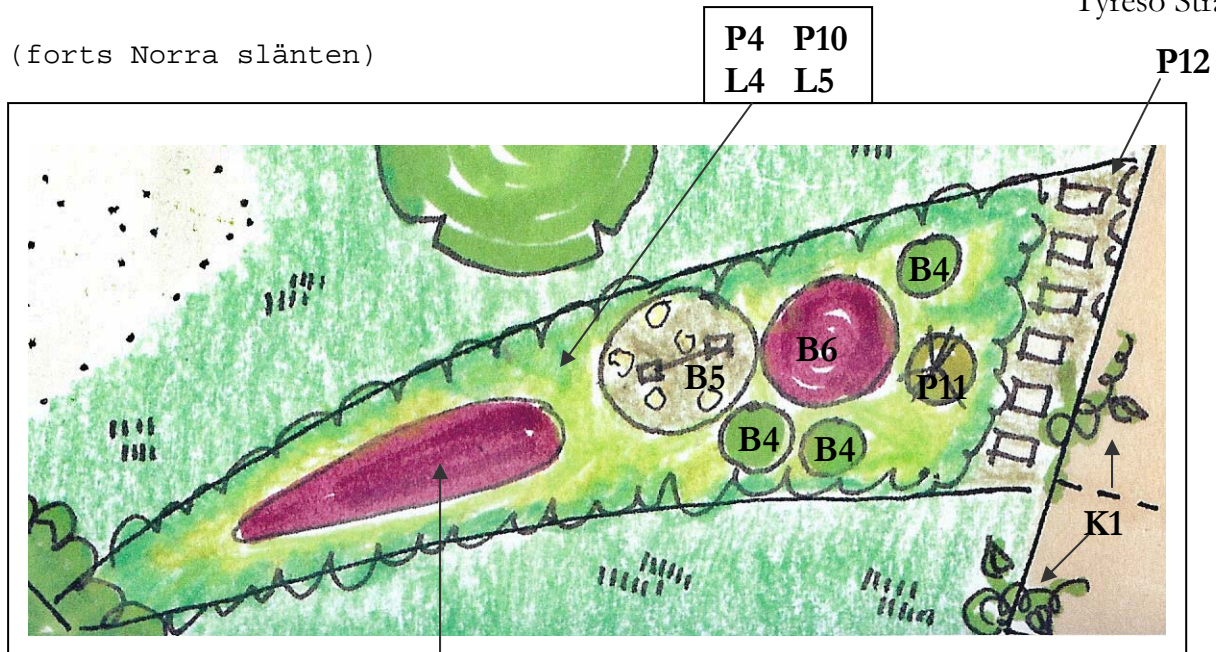
Förslag

Den norra slänten innehåller samma sorts växter som den södra för att hela tomten ska bindas ihop och inte kännas rörig, placeringen blir dock lite annorlunda här. I denna slänt hålls den höga delen mot altanen istället för mot gatan, detta för att minska den ganska stora höjdskillnaden mellan slänten och altanen på övervåningen, samt för att få lite variation i höjder jämfört med södra slänten.

En stig av trampstenar, Starkas Steppingstone "Wetherdale"²⁹ alternativt natursten från tomten, placeras i släntens östra del för att man ska kunna komma upp från entrésidan till altanen utan att gå runt hela slänten. Backtimplanteras runt trampstenarna. Pipranka planteras vid pelarna till altanen och får klättra på dessa upp mot uteplatsen. Slänten fortsätter in under altanen, denna del får väldigt lite ljus och är svåråtkomlig vilket gör att planteringar här är i stort sett uteslutet. När familjen gjorde i ordning gräsmattorna tog de tillvara en hel del stenar som jag föreslår att man täcker in denna del av slänten i. På så sätt ser den snygg ut och det håller förhoppningsvis det mesta av ogräset borta.

²⁹ www.starka.se

(forts Norra slänten)



(Skiss ej skalenlig)

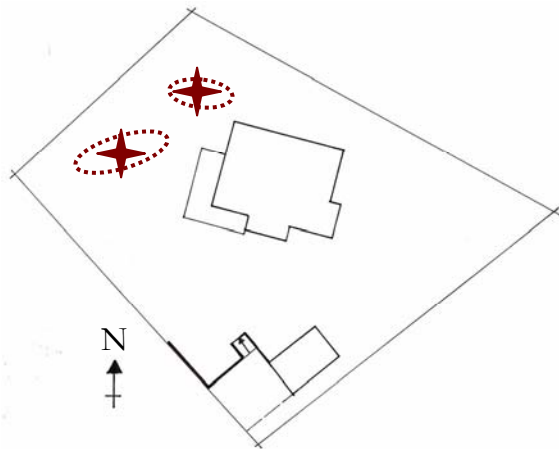
P5 P6 P7 P8 P9
L1 L2 L3

Växter

Se växtlista för södra slänten ovan. Samma växter används här, med följande tillägg:

Beteckning	Vetenskapligt namn	Svenskt namn	Kvalitet	Anmärkning
Klättrväxter				
K1	<i>Aristolochia macrophylla</i>	Storbladig pipranka	Co 40/50	Stora frodigt gröna blad
Perenner				
P12	<i>Thymus serpyllum</i> 'Coccineus'	Backtimjan	-	Lilaröda blommor.

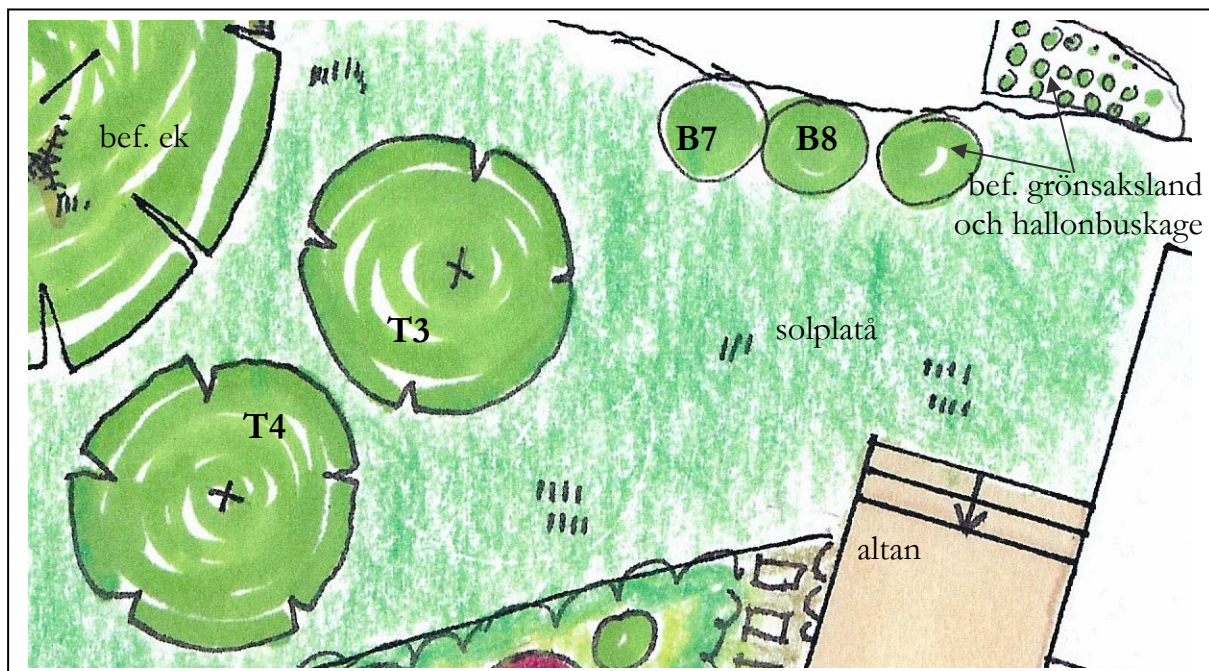
Frukt- och köksträdgården



I trädgårdens norra del har familjen anlagt ett litet trädgårdsland uppe bland klippställarna. Eftersom detta ligger nära altanen och ingången till köket känns det naturligt att fortsätta med köks- och fruktträdgård i denna del av tomten. Förutom det som redan finns har familjen uttryckt önskemål om ett par fruktträd och ev. bärbuskar. Familjens son, Hugo, fick ett plommonträd i doppresent som tyvärr inte har klarat sig, detta måste ersättas.

Förslag

Där berget möter gräsmattan finns idag en hallonbuske. Denna kompletteras med en vinbärsbuske och en krusbärsbuske. Från platån vid altanen går en remsa gräsmatta som lutar svagt ned mot bilplatsen i nordöst. Här planteras två fruktträd, ett äppelfamiljeträd och ett plommonträd. Ytan som annars inte har någon egentligen funktion får nu en användning som en vacker fruktlund i miniformat.



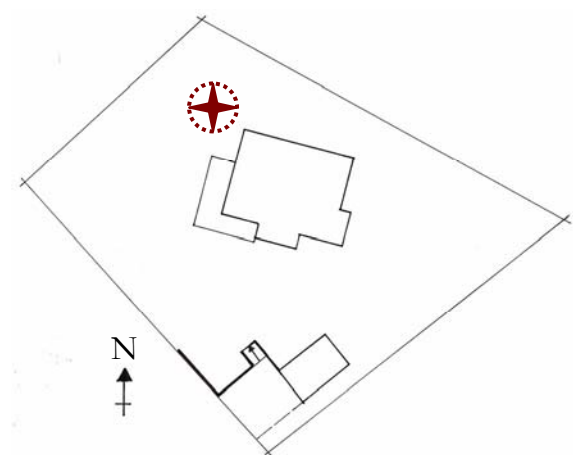
(Skiss ej skalenlig)

(forts Frukt- och köksträdgården)

Växter

Beteckning	Vetenskapligt namn	Svenskt namn	Kvalitet	Anmärkning
Träd och buskar				
T3	Malus domestica	Familjeträd äpple	krukodlat	Flera äppel- sorter på ett träd
T4	Prunus domestica 'Opal'	Plommon	krukodlat	Gammal sort, motståndskraftig mot sjukdomar
B7	Ribes rubrum Vita vinbärs-gruppen 'Vit jätte'	Vita vinbär	-	Stora vita vinbär
B8	Ribes uva-crispa 'Jacob'	Krusbärsbuske	-	Stora gulgröna bär, motståndskraftig mot mjöldagg.

Solplatån



Om man går ned de två trappstegen från altanen kommer man ut på en liten gräsmatteklädd yta som nås av solen från mitt på dagen fram till kvällen. Här är en utmärkt plats att lägga sig på en filt och njuta av sommar och sol.

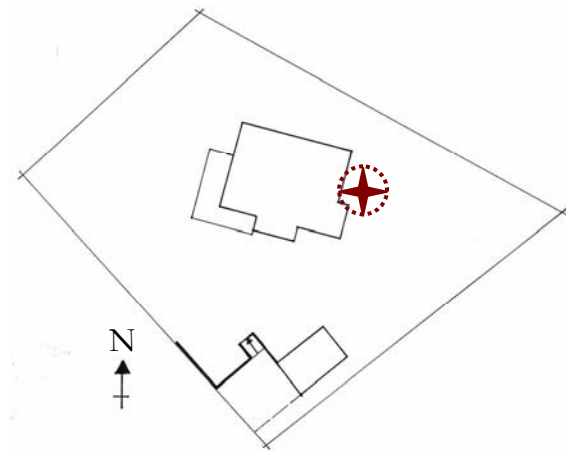
Förslag

När fruktträden och växterna i den norra slänten etablerat sig och vuxit till sig lite kommer detta naturligt att vara en ganska privat plats utan allt för mycket insyn. Här finns då redan allt man vill ha, en gräsmatta att ligga på, frukt och bär på armlängds avstånd och en kort bit in till kaffet i köket.

Växter

-

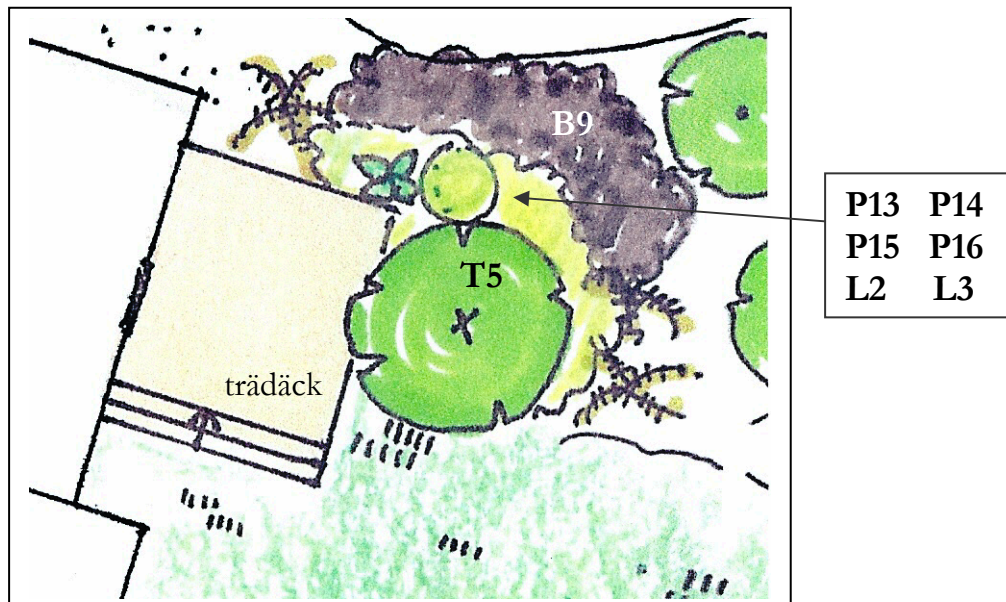
Östra sittplatsen



Vid husets östra gavel finns en plats förberedd för en mindre sittplats. I fasaden finns infästningar för ett trädäck. Platsen nås inifrån huset via en dörr i ett av sovrummen. Platsen angränsar mot gräsmattan men även den mer naturliga delen av tomten i norr.

Förslag

Platsen utformas för att skapa en lugn och harmonisk plats där man kan vistas utan krav och måsten. Ett trädäck lagom stort för en mindre sittplats byggs mot fasaden. En vitblommande rhododendron får bilda en fond mot den mer naturliga delen av tomten. Ett mindre träd, en japansk lönn 'Osakazuki', planteras tillsammans med en mindre plantering av funkior, löjtnantshjärta, klotlök, orkidénarcisser och ormbunkar mellan sittplatsen och rhododendronbuskaget. Tidigt på våren kommer en matta med ormöga att blomma mellan övriga perenner. Löjtnantshjärtat är som finast innan funkiorna har kommit igång på våren och när den slutat blomma kommer funkiorna att ta över. På hösten lyser 'Osakazuki' upp med sin fantastiska höstfärg.



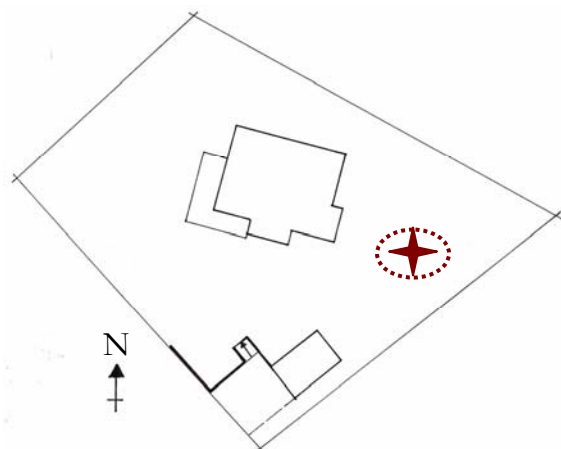
(Skiss ej skalenlig)

(forts Östra sittplatsen)

Växter

Beteckning	Vetenskapligt namn	Svenskt namn	Kvalitet	Anmärkning
Träd och buskar				
T5	Acer palmatum 'Osakazuki'	Japansk lönn	Co 80/100	Solitärex.
B9	Rhododendron 'Schneebukett'	Storblommig rhododendronhybrid	30/40	Vit med purpurviolett fläck.
Perenner				
P13	Dicentra spectabilis 'Alba'	Löjtnantshjärta	-	Vitblommande
P14	Hosta fortunei 'Aurea'	Blomsterfunkia	-	Blekgult bladutspr. över-går i grågrönt, vita blommor
P15	Hosta lancifolia	Höstfunkia	-	Mörkgrön smalbladig, ljuslila blommor.
P16	Omphalodes verna	Ormöga	-	Små blå blommor på våren.
Lökväxter				
L2	Allium sphaerocephalon	Klotlök	-	Mörkt rödviolett
L3	Narcissus (Triandrus-gr.) 'Thalia'	Orkidénarciss	-	Vit

Kompost och friggebod

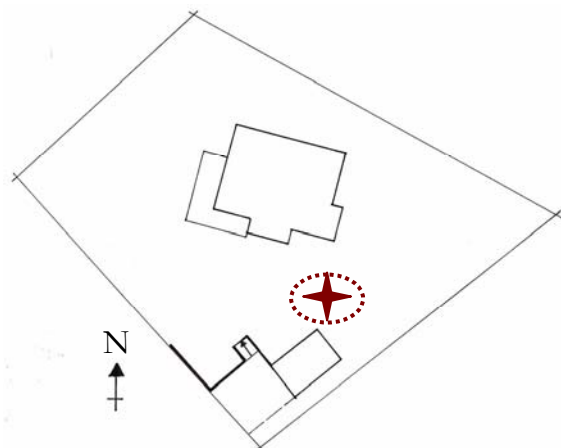


På tomtens östra del finns redan i dag en förberedd plats för en friggebod. Den ligger lite undanskymd men ändå lättillgänglig på gränsen mellan den anlagda delen av tomten och den mer naturliga.

Förslag

Här placeras så klart friggeboden och i samband med den komposten. Det är en lättillgänglig men samtidigt undanskymd plats vilket gör att man inte ser komposten från övriga delar av tomten.

Tork av tvätt

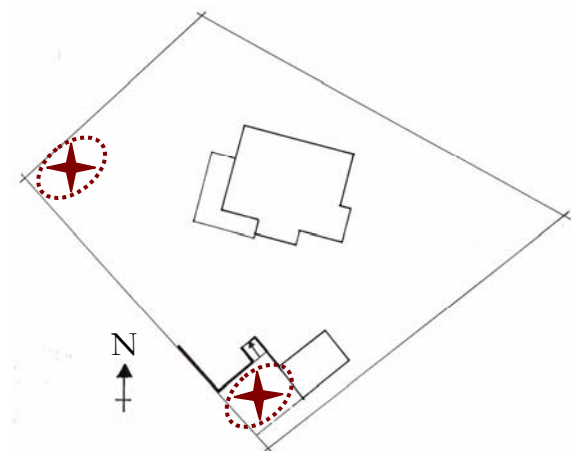


Familjen efterfrågar en plats att hänga tvätt på. Den ska vara relativt lättillgänglig men samtidigt placerad så att den blir så diskret som möjligt.

Förslag

En torkvinda placeras på gräsmattan sydöst om huset (se illustrationsplan, bilaga 2). Här är den ganska undanskymd från resten av tomten, framförallt från entrén till trädgården. Denna plats ligger nära entrén till husets sutterängplan där tvättstugan finns, alltför långa sträckor att bära tung tvätt undviks. Fästet till torkvindan bör placeras så att det går att köra över vid gräsklippningen när man lyft bort själva torkställningen.

Parkeringsytor

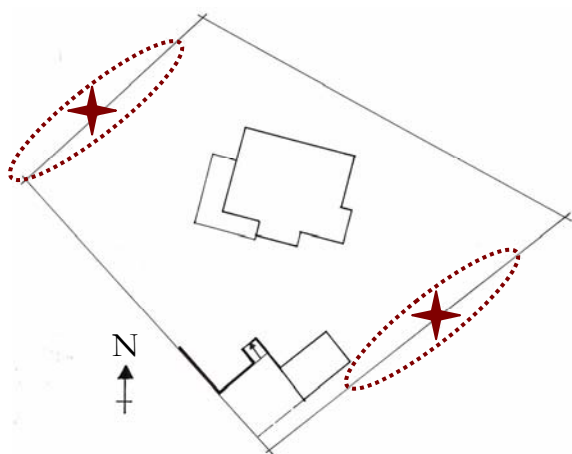


På tomten finns idag förberett för två olika bilplatser. En i tomtens nordvästra hörn tänkt för parkering för besökande och en i det södra hörnet framför garaget där familjen själva parkerar. Båda platserna är försedda med ett ordentligt bärlager och sättsand.

Förslag

Den nordvästra platsen lämnas som den är. Den ligger på gränsen mot naturmarken runt tomten och passar bättre med grus än med någon hårdgjord yta. Den södra platsen beläggs antingen med släta betongplattor, 400x400mm, eller med singel.

Gräns mot skogsmark



Tomten ligger mitt i en före detta skogsbacke därför tycker jag att det är viktigt att försöka få tomten och skogsmarken runt omkring att "flyta ihop" utan alltför skarpa brytningar vid gränsen mellan de båda. I den östra och norra delen sker detta redan ganska naturligt. I norr möter berget huset och där slingrar sig naturligt björnbär och vildhallon. I nordvästra och sydöstra delen (se även avsnitt *Avskärming mot grannen*) däremot behöver man nog hjälpa naturen lite på traven.

Förslag

På de ställen där det uppstår en alltför skarp gräns mellan gräsmatta och naturmark skapas en övergång med stenar och ormbunkar som hämtas från andra delar av tomten. På så sätt kan man bygga upp en mildare övergång mellan det vilda och det planterade. Man bör dock tänka på att gräsmattan fortfarande skall gå att klippa så att man inte gör kanterna alltför svårskötta.

Etappindelning

När man tar ett helhetsgrepp på en trädgård som görs i det här fallet är det svårt att hinna med att ordna allt på en gång, speciellt när man har ett annat arbete att sköta. Här kommer därför en enklare etappindelning på vilka saker jag tycker man ska prioritera och vilka som kanske kan vänta lite.

1. Plantering av slänterna. Slänterna är det dominerande inslaget i trädgården och idag nästan helt igenvuxna med ogräs. Tomten kommer direkt att se mer ”färdig” ut så fort slänterna är planterade.
2. Plantering av häcken mot gatan, björken vid entrén och fruktträden. Häcken behövs för att begränsa insynen från gatan. Eftersom det tar ganska lång tid för den men framförallt träden att växa upp så är det bra att plantera dem så fort som möjligt.
3. Iordningställande av yta framför entrén.
4. Plantera bärbuskar.
5. Göra i ordning östra sittplatsen.

Komposten, avskärmning mot grannen och gränserna mot skogsmarken görs när det finns tid och behov.

Skötselplan

Plantering

Träd och buskar planteras helst på våren, krukodlade växter kan dock generellt planteras över hela säsongen, viktigt är däremot att björken och rhododendronen planteras just på våren. Perennerna kan planteras över hela säsongen, anpassa planteringen efter tid och tillgång i plantskolan.

Lökväxterna planteras på hösten.

Löpande skötsel

När alla växter kommit på plats måste det skötas för att växa till sig och hålla sig fina. Nedan kommer en kortfattad skötselplan.

Slänterna

Perennerna klipps ned varje vår strax innan den årliga tillväxten börjar. Detta kan i princip även göras på hösten, men personligen tycker jag det är finare att låta dem stå kvar och fånga in rimfrost och snö. Prydnadsgräset får dock *inte* klippas ner på hösten, då dör plantan under vintern. Innan planteringen vuxit ihop ordentligt behöver den rensas regelbundet från

ogräs. När planteringen väl vuxit till sig behöver den förmodligen bara rensas ett par gånger per säsong.

Buskarna skall inte beskäras under de två första åren, men när de väl etablerat sig kan de beskäras vid behov enligt följande:

- Honungsrosen beskärs på våren när björken har ”musöron”, den gallras och grenarna kortas in något.
- Flädern beskärs väldigt sparsamt på vårvintern, ta endast bort gamla svaga grenar. Beskär man den för hårt resulterar det bara i väldigt kraftig skottbildning.
- Klotmåbäret underhållsbeskärts på vårvintern, vill man formklippa den så den blir än mer klotformad görs detta kring midsommar.
- Smällspirean beskärs även den på vårvintern. Denna sort (’Diablo’) odlas för sina frodiga och färgstarka årsskott, dessa kommer fram bäst om man beskär busken mycket hårt vartannat år.

Sommartid behöver slänterna bevattnas, detta är speciellt viktigt första året då plantorna inte hunnit etablera sig ordentligt.

Häcken mot gatan

Häggmispeln behöver i regel ingen beskärning, skulle den behöva gallras ur görs detta på vårvintern.

Fruktträdgården

Unga äppelträd beskärts alltid på senvintern då träden är i vila, skadade och döda grenar kan dock tas bort under hela året. Äldre äppelträd kan beskäras även under juli, augusti och september. Rätt beskärning är viktigt redan när äppelträdet är ungt. Jag föreslår därför att detta görs av någon som vet hur man gör eller att familjen skaffar en ordentlig handbok innan de börjar beskära.

Plommonträd beskär man försiktigare än äpple. I stort kan man säga att trädet får utvecklas som det själv vill, får de däremot för kraftiga sidoskott tas dessa bort, detta görs i september efter att man skördat frukten.

Vinbärs- och krusbärsbuskarna beskärts ganska ordentligt första året efter plantering för att få en bra förgrening. Därefter gallras föråldrade grenar ut på vårvintern. Grenarna skärs ned till basen på busken.

Östra sittplatsen

Perennerna klipps ned på våren. Innan planteringen vuxit ihop ordentligt behöver den rensas regelbundet från ogräs. När planteringen väl vuxit till sig behöver den förmodligen bara rensas ett par gånger per säsong.

Lönnen behöver ingen egentlig beskärning om man inte vill klippa bort vissa grenar för att skapa en speciell form, detta måste i så fall göras under sensommaren, juli-augusti-september (JAS). Lönnar savar på vintern och förblöder om man beskär dem under någon annan period än JAS.

Ytan framför husentré

Rensa ogräs vid behov i de små sedumplanteringarna. Vid extremt torrt väder behöver tallen vattnas.

Entréplanteringen

Rensa ogräs som eventuellt dyker upp mellan krypoxbärets grenar. Vattna vid behov.

Gräsmattan

Gräsmattan bör klippas varje eller varannan vecka beroende av väderlek och vattnas vid torra.

Diskussion

Ett av målen jag ställde upp innan detta arbete påbörjades var att förena familjens önskemål med funktionalismens tankar och formspråk. Under funktionalismen var det funktionen som styrde utformningen och inte tvärtom. Detta tog jag fasta på och gjorde tillsammans med familjen en ordentlig funktionsutredning som fick ligga till grund för hela gestaltningsförslaget. Detta underlättade väldigt mycket det fortsatta arbetet eftersom jag då visste vad familjen hade för behov och prioriteringar.

Kopplingen till naturen i omgivningen var viktig i trädgårdarna under funktionalismen. Detta ledde till mycket funderingar hos mig, skall trädgården kännas helt naturlig, att huset bara placerats ut i en skogsbacke eller skall det få synas mer att det är en anlagd trädgård? Efter att återigen ha tagit hjälp av funktionsplanen där det bl.a. uttrycks önskemål om en större plan gräsyta landade det i en trädgård där det tydligt syns att den är anlagd men där gränserna mellan det anlagda och naturmarken runt omkring får suddas ut.

Anledningen att jag valt det växtmaterial som jag har beror mer på den känslan jag velat fånga och att det är växter jag tror kommer att trivas på växtplatsen än att jag försökt koppla det till funktionalismen. Planteringarna i slänterna är uppdelade i större fält med olika typer av växtlighet, målet har varit att skapa en harmonisk plantering som innehåller ganska stor variation av växter men ändå inte ska kännas rörig. Detta har varit den svåraste delen, men jag tycker ändå att det har gått ganska bra även om kunskaperna om växtkomposition än så länge är lite bristfälliga.

På det hela taget tycker jag att jag har uppnått det jag ville innan jag satte igång. Jag trodde nog att anpassningen till naturen skulle ha blivit lite starkare än vad slutresultatet visar, men jag är ändå nöjd med den mer anlagda känslan.

Funktionsplanen hade jag mycket mer nytta av än vad jag hade förutsett i början av arbetet. Den typen av funktionsindelning kommer jag garanterat att fortsätta arbeta med även i andra projekt.

Jag kommer nu att fortsätta arbeta med förslaget i samråd med familjen för att bl.a. ta fram planteringsplaner, förslag på spaljéer och andra detaljer som inte hunnits med under detta examensarbete.

Bildförteckning

Alla foton och skisser där inget annat nämns är mina egna.

<i>Bild 1 Exempel på funkisivillor i Södra Ängby (tv) och Ålsten (th) i Stockholm, två områden som har blivit kända för sin funktionalistiska arkitektur.</i>	9
<i>Bild 2 Detaljbild på en fasad i Södra Ängby respektive en i Spånga i Stockholm där funktionalismens formspråk tydligt framgår, fönster i olika geometriska former och ljusputsade fasader.</i>	10
<i>Bild 3 Villa Berg ligger i Tyresö Strand, söder om Stockholm.</i>	15
<i>Bild 4. Huset ligger på en kraftigt sluttande södervänd tomt (bilden är ej skalendig)</i>	16
<i>Bild 5 Villa Berg sett från Backsippevägen. Fotot är taget innan bygget av altanen påbörjades.</i>	17
<i>Bild 6 Flygfoto över Villa Bergs närområde. Bilden är tagen när Villa Berg var under uppförande.</i>	17
<i>Foto: Elisabeth Adlersson</i>	17
<i>Bild 7 Funktionsplan (bilden är ej skalendig)</i>	19

Källförteckning

Tryckta källor

Andersson, Magnusson & Monastra, Nino, 1997, *Stockholms årsringar – En inblick i stadens framväxt*, Stockholm.

Andersson, Thorbjörn & Jonstoj, Tove & Lundqvist, Kjell. (red.), 2001, *Svensk trädgårdskonst under fyrahundra år*, Stockholm.

Gustavsson, Eva, 2001, *Trädgårdsideal och kunskapsyn – appendix IV*, Alnarp.

Jaderyd, Sara, 2003, *Kapellkrematoriet i Borås – förslag till upprustning av en funktionalistisk miljö*, Alnarp.

Martinsson, Gunnar, 1957, *En bok om trädgårdar*, Stockholm.

Olofgörs, Gunnar & Gramstrup-Olofgörs, Lena & Gramstrup-Christensen, Magnus & Johansson, Mathias, 2001, *Södra Ängby – Trädgårdsstad i funkis*, Stockholm.

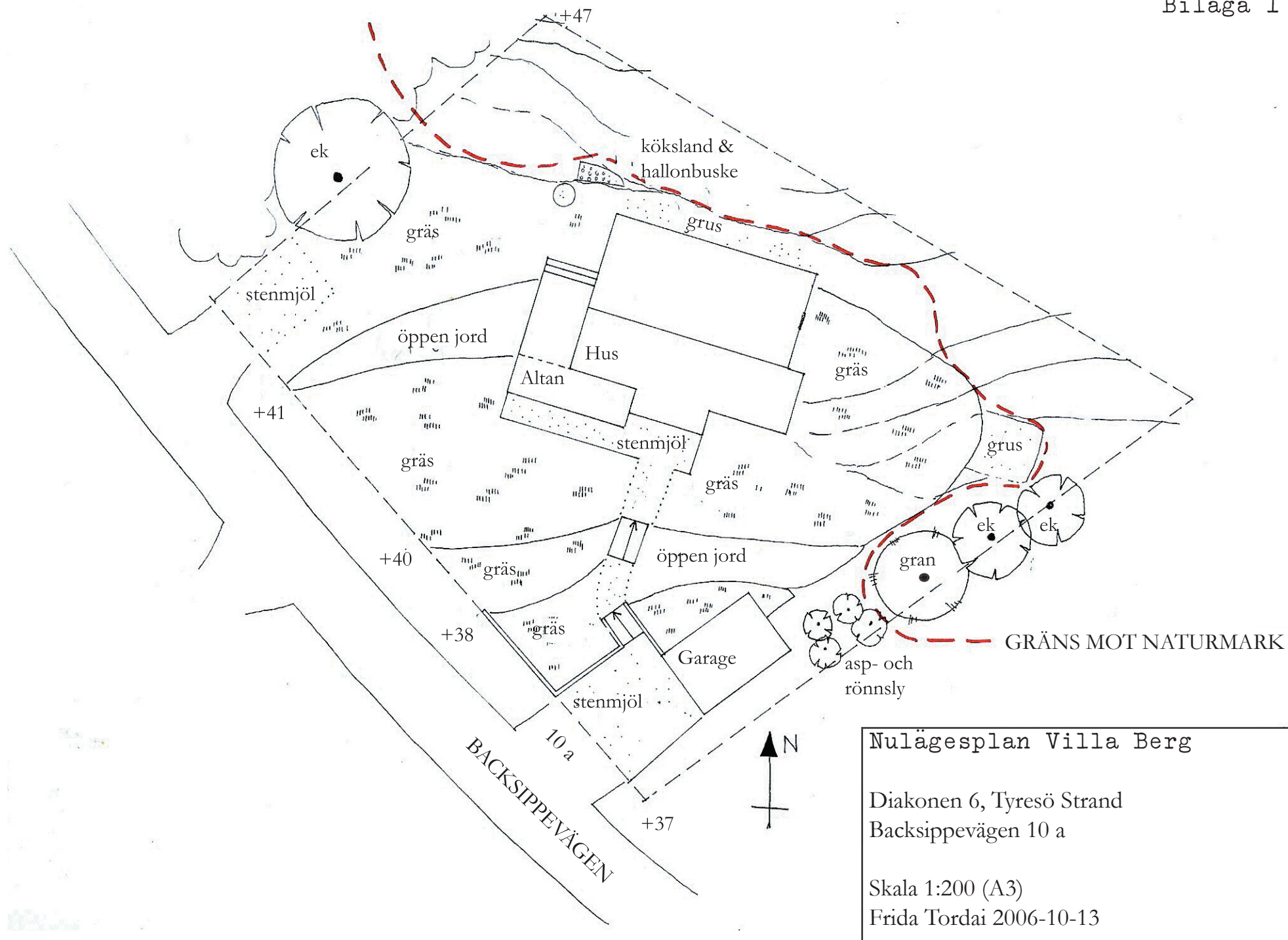
Paulsson Gregor (red.), 1948, *Trädgårdskonst II*, Stockholm.

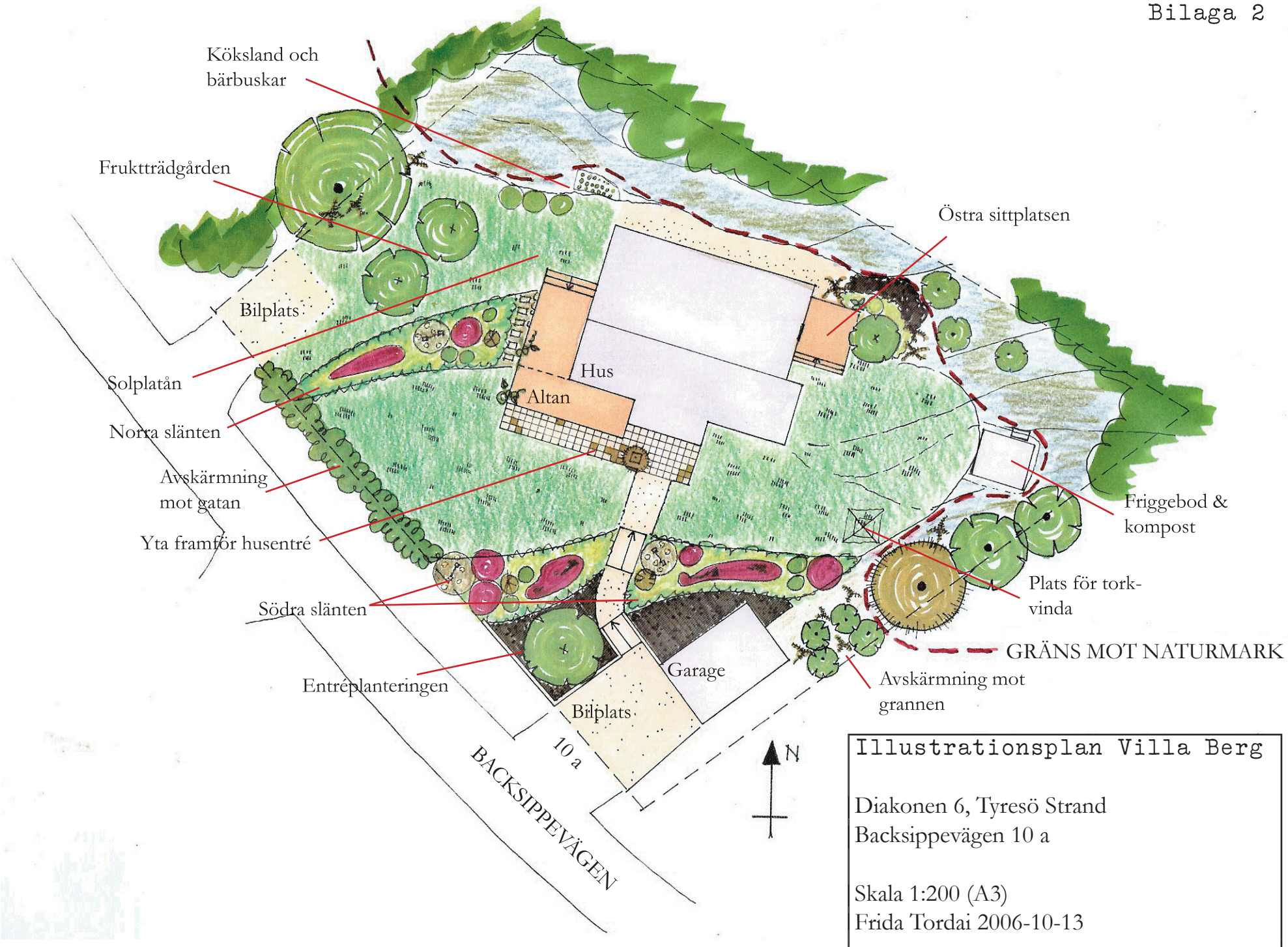
Persson, Begnt & Persson, Agneta, 1995, *Svenska bostadsgårdar 1930-59*, Stockholm

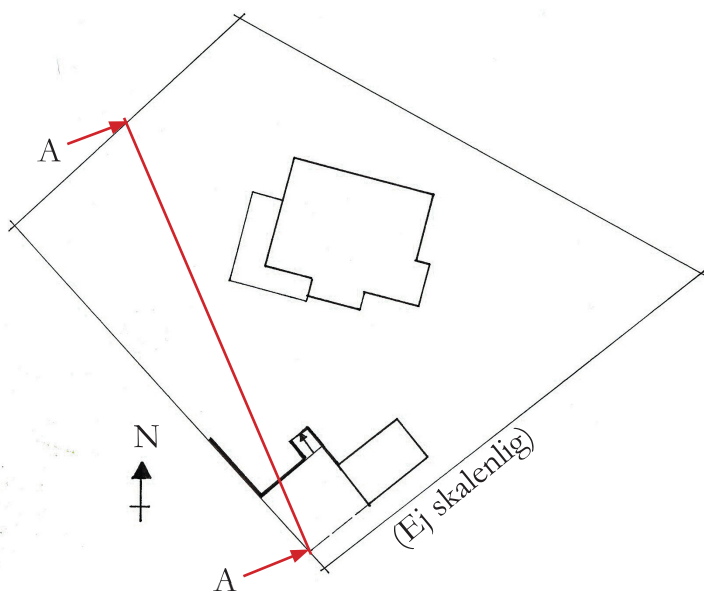
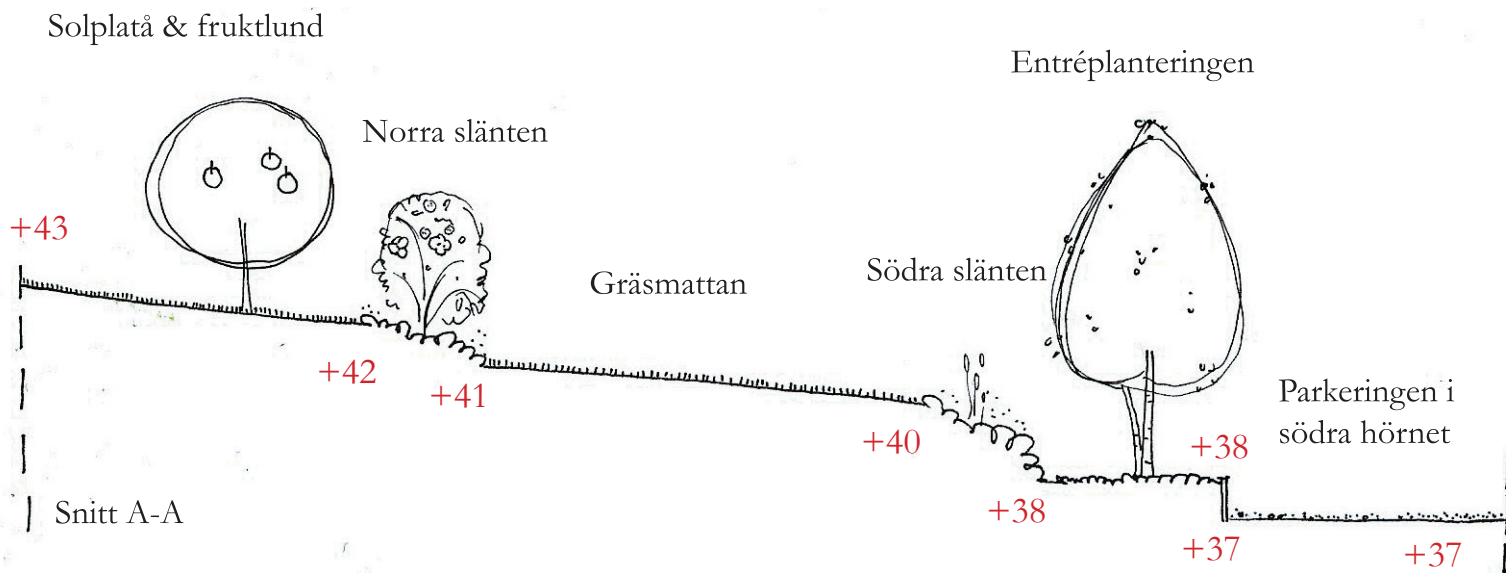
Rudberg Eva, 1999, *Stockholmsutställningen 1930 – Modernismens genombrott i svensk arkitektur*, Stockholm.

Internet

www.steriks.se	2006-10-11
www.zetas.se	2006-09-20
www.starka.se	2006-10-13
www.jehandlers.se	2006-10-13







Höjdskillnader Villa Berg

Diakonen 6, Tyresö Strand

Backsippevägen 10 a

Skala 1:200 (A4)

Frida Tordai 2006-10-25