

Skapandet av en modernistisk trädgård



Bild: E Modéer Graham

Efva Modéer-Graham Tring05 Design
Anders Lindblad Tring05 Odling

Handledare: Allan Gunnarsson
Assisterande handledare: Eva-Lou Gustafsson

Innehåll:

1: Inledning	
1.1: Varför ett sommarhus på Öland? ^{EMG}	3
1.2: Varför modernismen? ^{EMG}	4
1.3: Vad ska allt leda till? ^{EMG}	5
2: Bakgrund:	
2.1: Platsen, huset, människorna och modernismen ^{EMG}	6
2.1.1: Sommarhuset ^{EMG}	8
2.1.2: Sportstugan och modernismen ^{EMG}	10
2.2: Presentation av platsen och dess förutsättningar ^{AL}	13
2.2.1: Områdets naturgeografiska förutsättningar ^{AL}	13
2.2.2: Klimat ^{EMG/AL}	14
2.2.3: Tomten idag ^{AL}	15
2.2.4: Metod för dokumentationen av Rørsberg 1:12 ^{AL}	20
2.2.5: Inventeringen ^{AL}	22
2.2.5.1: Inventering område 1 (övre platån) ^{AL}	22
2.2.5.2: Inventering område 2 (södra sluttningen) ^{AL}	25
2.2.5.3: Inventering område 3 (norra sluttningen) ^{AL}	27
2.2.5.4: Inventering område 4 (ängsmarken) ^{AL}	28
3: Gestalningen:	
3.1 Metod - design ^{EMG}	31
3.2: Gestaltningsprocessen ^{EMG}	33
3.2.1: Vägen till ett koncept och en lösning ^{EMG}	33
3.2.2: Gestalningen ^{EMG}	36
3.2.3: Växt- och materiallista ^{EMG}	43
4: Analys av gestalningen	
4.1: Introduktion ^{AL}	46
4.1.1: Öster ^{AL}	47
4.1.2: Södersluttning ^{AL}	51
4.1.3: Norrsluttning ^{AL}	57
4.1.4. Terrass-sluttning ^{AL}	61
4.1.5: Väster ^{AL}	64
4.2: Skötselbeskrivning för anläggningen ^{EMG/AL}	68
5: Slutanalys - återkoppling till syfte; har målet uppnåtts? ^{EMG/AL}	70
6: Källor och noter	71

För att förtydliga vem som skrivit vad har vi angivit författare vid kapitlens titlar.

^{AL} Anders Lindblad

^{EMG} Efva Modéer Graham

1: Inledning

1.1: Varför ett sommarhus på Öland?

Det började med en vandring i Lund en vacker och ljummen kväll i början på maj. Vi gick från 30-talet väster om järnvägsstationen till 60-talet på Klostergården och pratade om modernismen, kommenterade dess goda och dåliga sidor, hur trädgårdar och grönområden förändrats och om de mer eller mindre lyckade försöken att modernisera modernismen.

Så kom det här sommarhuset på Öland upp till diskussion under vandringen. Modernistisk var den. En svensk klassiker, en sportstuga från 50-talet. Ett lyft skulle den också behöva. På grund av bristande intresse och kunskap hade inte mycket hänt med tomten på de 50 år som huset stått där, annat än att det vuxit igen så att det lilla som en gång fanns nu nästan helt var borta. Bilder av platsen och omgivningen försökte frammanas med ord. Och så kom tanken. Kanske skulle man kunna få två nyttor att mötas? Kunde det inte vara en idé att göra ett examensarbete som vi båda kunde arbeta med och där resultatet skulle kunna bli något konkret; ett förslag som kunde ligga till grund för en förändring av en verklig trädgård? Vi kände båda att det vore spännande att få arbeta med något där vi så småningom skulle få uppleva resultatet.

Vi funderade lite på var sitt håll under de sista veckorna på terminen. När den sista tentan skrivits och sommarvärmen bredde ut sig kom idén upp igen. Den här gången med större allvar eftersom tiden gick och ingen av oss hade något annat konkret att komma med. Nyfikenheten var väckt. Vi bestämde oss för att åka dit för att undersöka saken på plats. Under den regnigaste helgen på hela sommaren 2006 (som annars slog rekord i både värme och torra) var vi på Öland, skärskådade huset och tomten och turistade med kameran i högsta hugg under paraplyet. Tomten var som befarat rätt igenvuxen på många ställen men husets läge var fint och omgivningarna var trevliga. Det fanns stora möjligheter att göra något av vår idé och när vi for hem så var saken klar. Vi ville ge huset den trädgård som det förtjänade.

Resultatet blev det här arbetet, ett samarbete mellan en odlare och en designer som bestämde sig för att arbeta gränsöverskridande och dra nytta av varandras specialområden för att skapa en vacker och hållbar trädgård.

1.2: Varför modernismen?

[**omodern** adj. ~t **1** som inte överensstämmer med nyaste smak **2** som inte överensstämmer med nyaste kunskap och teknik] - Svenska ordboken, Nordstedts förlag.

Ibland går det långsamt, nästan så att det inte märks. Andra gånger ändras allt med buller och bång över en natt. Det som var aktuellt och rätt blir något som hör gårdagen till och som förpassas in i historiens dunkel. Respekten försvinner och det infinner sig en obetvinglig lust att vårstäda. Ut med det gamla och in med det nya. Eller så maskeras det gamla om för att passa in.

Modernismens död var smygande. Som en tuberkulos slog Förändringen klorna i modernismen och till slut somnade den in, saknad av få. För många hade modernismen överlevt sig själv och klarade inte längre av att paketera människors drömmar och vardag på ett tilltalande sätt.

Just nu är iveren som störst att göra upp med modernismen som stilart. Det som kan piffas till finner nåd men mycket har och kommer att rivas, förstöras och på olika sätt försvinna för evigt. Men finns det en poäng med att inte kasta allt som är passé på sophögen? Har modernismens tankar ett värde för oss idag? Vi anser att svaret är ja.

Varje tidsepok berättar för oss om de människor som levde då. Den uttrycker deras idéer, drömmar och visioner likväl som det fula och dåliga som fanns och visar på misstag och landvinningar, sådant som vi kan dra nytta av idag. Detta är lättare att se när det gått en längre tid och en stil magiskt förvandlas från omodernt till antikt. Så fort något når antikstatus så blir det åter värdefullt och då infinner sig eftertankens kranka blekhet, när det står klart att en del som varit värt att bevara är borta för alltid.

Modernismen är omodern vilket kan låta en aning lustigt kanske. Det som är mindre lustigt är att den just nu är en rätt utskälld stilinriktning, framförallt inom arkitekturen. Detta utsträcker sig naturligtvis till trädgårdar och grönområden som anlades under denna tid. Många minns inte längre det som var det viktiga med modernismen utan ser bara ett lösryckt resultat som idag ofta ser malplacerat ut när postmodernismen breder ut sig.

Vi har valt att blicka bakåt. Inte så långt, men lite grand. Modernismen, gårdagens stilart, var progressiv och nyskapande när den kom. Den tillät ett ständigt experimenterande och en jakt på nya uttrycksformer. Här fanns visioner om ett bättre samhälle som skakade av sig traditionens bojar. Modernismen stod för så mycket och den är väl värd att uppmärksammas och vårt mål är att fånga essensen av denna tid inom trädgårdskonsten och synliggöra värdet av denna stilinriktning.

Modernismen är död. Länge leve modernismen!

1.3: Vad ska allt leda till?

...eller som vi också skulle kunna formulera det: "*Vad är meningen med det här examensarbetet?*". Hur har vi tänkt, varför gör vi det här och vad ska finnas med?

Först och främst gäller det här arbetet en plats som existerar och som ska förändras. Tomten till sommarhuset Rørsberg 1:12 ska bli en trädgård som är praktisk, estetiskt tilltalande, som passar till den tidsepok som huset byggdes i och de människor som ska vistas där. Den grundläggande anledningen till att vi väljer att arbeta med just det här objektet är att här finns en sällsynt chans att få lov att påverka hela vägen eftersom huset finns i familjen Lindblads ägo, Anders familj. Det här arbetet ska ses som första steget i en förändringsprocess.

I grova drag finns det tre delar i det här arbetet. För det första ska vi undersöka vilka som är de viktigaste idéerna inom modernismen och lyfta fram dessa. Det andra momentet är att titta på platsens förutsättningar, dels hortikulturellt och dels ur de boendes synvinkel. Utifrån detta ska ett designförslag tas fram som både tar hänsyn till de ramar som den valda tidsepoken ger och de förutsättningar som platsen i sig har.

För att nå målet att hitta det som definierar modernismen och presentera det på ett så lättfattligt sätt som möjligt, allt i syfte att du som läsare inte ska drunkna i faktauppräknings, utgår vi från platsen och människorna. Denna del ska bli berättelsen om en tid och ett fenomen. Genom att beskriva trädgården, huset, det omkringliggande landskapet och människorna så kan vi knyta ihop platsen med tidens strömningar och förklara dessa på ett mer målande sätt och på så sätt göra det lättare för läsaren att ta det till sig.

För att få en trädgård som de boende kan ha glädje av länge så bör hänsyn tas till klimat, markförhållanden och vilken funktion trädgården kommer att ha. Undersökningarna och analyserna av tomten och landskapet ska leda till att göra formgivningen av platsen hållbar i ett längre perspektiv. Växtvalet ska vara anpassat för klimat och markförhållanden och förslaget i sin helhet ska även fungera för de boende estetiskt såväl som praktiskt.

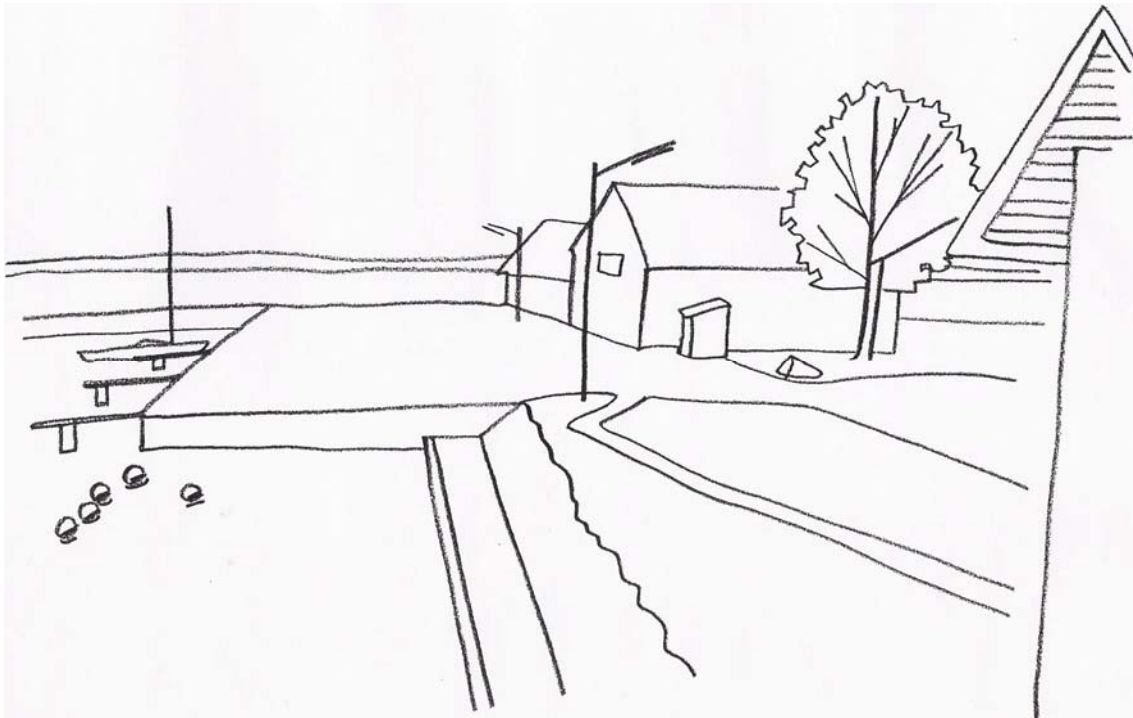
Designförslaget som skapas utifrån de riktlinjer som vaskats fram syftar inte till att skapa en museiträdgård. Vi ska ta hänsyn till modernismens grundläggande drag men dessa kommer att tolkas, inte efterlevas i detalj. Det viktiga är att finna modernismens själ, inte om ett visst växtval i alla delar kan anses som historiskt korrekt.

Det konkreta resultatet av detta arbete ska vara ett första förslag färdigt att presenteras för "beställaren" som innehåller en illustrationsplan med växtlista och ett antal skisser som tydliggör de idéer som presenteras. I det här materialet kommer det inte att finnas med några tekniska planer eftersom vi anser att det inte finns anledning att göra sådana innan beställaren tyckt till.

Vi kommer att avsluta det hela med en analys kring arbetet och resultatet. Blev det som vi tänkte oss? Nådde vi de mål som vi satte upp? En sammanfattning av våra erfarenheter kommer att avrunda det hela.

2: Bakgrund

2.1: Platsen, huset, människorna och modernismen



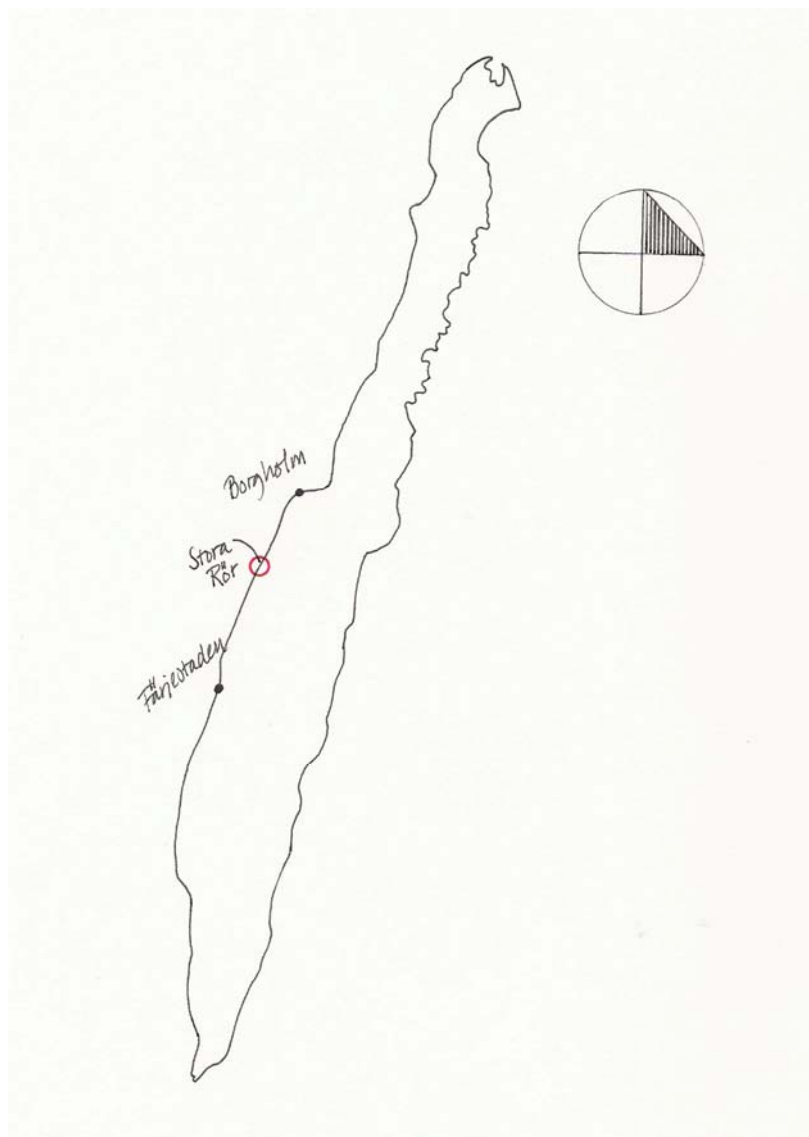
Hamnen i Stora Rör. Bild: E Modéer Grahm

Byn är inte stor men den har en rejäl hamn med pirar som tyvärr håller på att vittra sönder i brist på underhåll. På andra sidan Kalmar Sund syns fastlandet i diset. Vänder man ryggen mot vattnet och tittar upp mot husen i byn kan man inte undgå att lägga märke till de olika arkitektoniska stilarna på husen, allt ifrån röda små stugor till mera sentida hus klädda i mexitegel. Mot söder där den bortre piren börjar, skymtar badplatsen i tallskogsbrynet. Känslan av att detta är ett skogslandskap är påfallande. Det är som en fortsättning av fastlandet som just här ligger som allra närmast till Öland.

Strosa västerut längs bygatan. Strax glesnar husen och på höger sida försvinner bebyggelsen helt. Man passerar en tennisbana och efter den blir det ängsmark; ett vägkors dyker upp. Till höger försvinner Isgärdesvägen upp för backen in i en lummig grönska. Sväng av mot Isgärde och fortsätt att gå i motlutet. När du kommer in under trädens taklika kronor finns det typiska landsbygdsfenomenet att samla allas brevlådor på ett ställe representerat på vänster sida. Tittar du till höger så anar du att det finns något där. Bakom en syren- och askhäck som sett sina bästa dagar så finns ett litet brunt hus. Detta är Rørsberg 1:12, huset som hela den här skriften handlar om.

Någon gång i början av 50-talet beslutade sig en familj från Växjö vid namn Lindblad att skaffa sig ett sommarhus. Kriget var över, det gick bra för Sverige ekonomiskt och familjen hade kommit så pass på grön kvist det fanns möjlighet att skaffa ett andra boende enbart till nöje. Växjöbor som de var föll det sig naturligt att välja Öland att bygga sig ett sommarhus på. Öland var av tradition en plats där smålänningarna

firade semester. Här fanns hav, sol och frisk luft och det var till den här ön som familjen ville nu när möjligheten öppnade sig.



Stora Rörs läge på Öland. Bild: E Modéer Graham

2.1.1 Sommarhuset

"Skall något betecknas som särskilt svenskt, är det känslan af samhörighet med naturen. [...] Vi äro framförallt ett skogsfolk, och furor och djurgårdsekar susa över svensk lyrik."

Verner von Heidenstam, "Minne af Esaias Tegnér", 1917

I Sverige finns en stark tradition av att äga sommarhus. Den traditionen tog sin början runt 1850 när borgerskapet började söka sig utanför staden på somrarna. Bort från stadens smuts och larm flyttade hustrun och barnen under sommaren medan mannen stannade kvar i staden och kom på besök över helgen. För det mesta låg ferieorten inte särskilt långt bort, kanske bara ett par kilometer utanför stadsgränsen.¹

De som inte hade råd att köpa började hyra bostad. De som köpte tomt och byggde hus tillhörde den relativt välbärgade borgarklassen, oftast handelsmän av olika slag och den sortens villor som de byggde fick öknamnet grosshandlarvillor.²

Industrialismen gav människorna framförallt i staden en tudelad tid; arbete och fritid. Den gråa arbetsvardagen behövde vägas upp av en åtminstone till ytan bekymmerslös tillvaro och förebilden för detta liv fick bli allmogen. De ansågs (en aning romantiserat) leva i bekymmerslös samklang med naturen och varandra. Detta liv blev för borgerskapet den eftersträvansvärda tillvaron när de kunde fly staden om sommaren.³

Stora Rör är näst efter Borgholm, Ölands första sommarort och det berodde på att orten hade färjeförbindelse tidigt. Här fanns öns postkontor och 1883 fick man en passagerarfärja till Kalmar efter att en ordentlig hamn byggts som kunde ta emot de nya stora ångbåtarna som skulle trafikera fastlandet och ön. Orten uppfyllde tidens ideal om närheten till naturen, dess friska luft, pittoreska landskap, den strävsamma allmogen och inom räckhåll fanns hälsosamma havsbad. Lite trevande började några välbärgade familjer från Kalmartrakten hitta ut hit och bygga sig villor i byn. Byns bofasta befolkning, som såg en chans att tjäna en slant på den nymornade ferieivern, tog sig för att hyra ut sina hus på sommaren till familjer som inte hade råd att bygga eget. De upplät sina bostadshus till hugade hyresgäster och flyttade själv ut i bakstugor eller uthus.

Det tog några decennier innan det som kom att kallas sportstugor började byggas i området. På 1920-talet kom våg nummer två av fritidshusbebyggelse, betydligt mindre hus än de stora hus med snickarglädje som den övre medelklassen tidigare byggt. Dessa småhus hade ett helt annat ursprung och var tänkta till helt andra människor.

Sportstugan var främst tänkt för arbetarklassen som behövde stärka sig med lite vildmarksliv. Att äga en sportstuga var att vara en modern människa⁴, en människa som inte var så bekväm av sig utan glädde sig åt enkla och naturliga saker som skidturer och bad i en sommarkall sjö. Sportstugan skulle vara så pass enkel att det skulle gå att uppleva en viss vildmarkskänsla. Den skulle helst vara vinterbonad och

dessutom ligga på ett bekvämt avstånd från staden så att det gick att resa dit och hem igen på en dag. Tanken var inte att det skulle odlas så mycket vid sportstugan. Den var till för rekreation och skulle inte vara någon sorts kolonilott som flyttat ut från staden. Uppenbarligen ansågs inte odling eller skapandet av en trädgård som rekreation eller i vilket fall inte tillräckligt vildmarksanpassad sådan.

Vad som faktiskt var en sportstuga arkitektoniskt kom att ändra sig under 1900-talet, allt ifrån knuttimrat dalasvärmeri till flyttbara funkislådor. Även idag finns det två urskiljbara strömningar som träter om hur ett fritidshus ska se ut, "tradis" och "funkis"⁵. Tradis-människorna trivs med det natursvärmande och tycker att röda små stugor är sommarhusets idealutseende medan funkis-människorna inte i samma utsträckning är roade av spröjsade fönster, gjutjärnsspisar och trasmattor. Även om sportstugan från början inte var modernistisk till sin karaktär har det ändå blivit så att ordet sportstuga står för ett modernistiskt ideal. Vilket inte är så märkligt när man tittar närmare på modernismens idéer om hur livet bäst skulle levas.

Det fanns en demokratisk tanke bakom idén om sportstugorna⁶. Den typen av fritidsnöje var som nämnts ovan främst tänkt för arbetarklassen som inte hade så mycket fritid eller pengar så att de kunde skaffa en kåk med groggveranda ute i kustbandet. Fritiden var trots allt viktig. En människa som mådde bra var en människa som var en väl fungerande medborgare i samhället. Sportstugan var bara en del i det som vi idag kallar för friskvård. De som propagerade för denna sunda fritidssysselsättning som sportstugan innebar gick längre än att bara tala om sommarhusbyggande. *Förbundet för Fysisk Fostran*, en organisation som stödde sportstugebyggandet i vårt land, hade ett hygieniskt program som handlade om mycket mer än om tvål. De predikade människors behov av frisk luft, rent vatten, praktiska kläder, gymnastik och motion. En sund själ i en frisk kropp var ett slagord i tiden. Kroppen kom i fokus och den skulle vara vältränad, solbränd och helst ung också. Och vad skulle den friska och vältränade ungdomen syssla med på fritiden om inte med rekreation i sin egen sportstuga?⁷

Hur det stod till med idealismen i Stora Rör finns det inte så mycket skrivet om men klart är att en ny typ av sommargäster dök upp i och med att dessa hus byggdes på 20-talet. Det finns skäl att misstänka att de människor som byggde sig dessa små enplanshus mest hade drömmar om att komma bort ifrån staden under sommaren, få sig lite lantliv till livs och solbrända ungar. Ofta är det ju så när idealism och verklighet möts att idealismen blir en aning kantstött. De som satt och tänkte och skrev dessa vackra tankar om arbetarklassens uppräckning till kropp och själ med hjälp av sportstugan, missade några detaljer i sammanhanget. Det faktum att den delen av befolkningen redan bodde under ganska primitiva former och kanske inte direkt längtade efter att leva, som de nog uppfattade det, ännu sämre med försakelse och umbärande de få timmar de var lediga, hade gått spårlöst förbi. De lägenheter som arbetarklassen var hänvisade till var ofta små, fuktiga och mörka där en stor familj med många barn skulle tränga ihop sig, ofta med en eller flera inneboende för att klara hyran⁸. I Stockholm så sent som 1936 bestod 53 % av bostäderna av ett rum och kök⁹. Vildmarkstankarna kom ju från en välbärgad medel- och överklass som inte bara romantiserade det som de såg som det naturliga livet utan också den arbetarklass som skulle hindras från att suppa ner sig i armod så att de kunde fortsätta att dra in vinster till den övre samhällsklassen genom sitt arbete.

2.1.2 Sportstugan och modernismen

Låt oss göra en resa tillbaka till 1953... och på en nyss avstyckad tomt i utkanten av byn ska det byggas ett sommarhus. På slutningen där tomten ligger har två ekar slagit sig ner och de blickar ut över ett beteslandskap som sträcker sig bort till strandskogen mot Kalmar Sund till. Platsen är som gjord för en sportstuga av ett klassiskt svenskt snitt.

Huset som byggs på platsen är en rektangulär brunmålad enplansstuga på 50 m² som placeras i den övre östra delen av tomten. Den får mot väster och utsikten över det pastorala landskapet en veranda på stolpar. Ekarna får stå kvar på var sin sida om huset som ett slags vårdträd. Den del av tomten som sluttar ner mot en plan yta som mynnar ut i beteslandskapet i väster lämnas ganska mycket åt sig själv men nere runt den plana ytan som blir gräsmatta planteras ett antal rabatter med diverse växter.

Så vad har modernismen med detta hus att skaffa? Sverige är ett land där en variant av modernismen fick ett mycket starkt fäste, dels tack vare idealister inom arkitektur och konst men också av politiska skäl. Funkis, som modernismen kom att kallas här, blev en viktig del i det svenska samhällsbyggandet.

Modernismen växte fram som en reaktion på 1800-talets stiltänkande och började inom bildkonsten¹⁰. Konstnärerna tog steget från realismen till ett helt nytt sätt att måla som präglades av ett abstrakt geometriskt formspråk. Istället för att vara respekterade medlemmar av samhället var den nya generationens konstnärer radikala och revolutionära. Modernismen var progressiv och alla former av modernism hade experimentet som gemensam nämnare.

1925 var det världsutställning i Paris - Exposition Internationale des Arts Décoratifs et Industriels Modernes - och denna utställning blev modernismens stora genombrott i Europa. Trädgårdarna som fanns på utställningen var mycket en förlängning av inredningsdesign med material som betong och glas och genom användandet av elektricitet och det medvetna användandet av nivåskillnader i trädgårdarna. Här fanns allt ifrån dekorativa mönster i landskapet till verkligt innovativa projekt som skulle inspirera i årtionden framöver.¹¹ En av de mer uppmärksammade trädgårdarna var en kubistisk sådan som skapades av Robert Mallet-Stevens, Jean och Joël Martel. För att kringgå de restriktioner som platsen gav i form av bl a rälsspår som fanns under utställningen så byggdes upphöjda bäddar som sedan delvis hade nedsänkta planteringar. På detta vis ville de skapa enkla linjer, precisa volymer och kraftfulla reliefer utan att använda mycket färg men trots det ge känslan av tydliga kontraster. Det som människor i allmänhet reagerade på i denna trädgård var dock de kubistiska träd som placerats ut som var tillverkade i betong, alla likadana.

Över huvud taget så var användandet av kontrast i form av färg och/eller struktur i geometriska former en genomgående trend under hela utställningen. Det kunde ses i Sonia Delaunays kläder likväl som i Gabriel Guevrekians Jardin d'eau et de lumière.

Det nya tänkandet följde två separata vägar. Den ena var dekorativ, formell och hade nära kontakt med bildkonsten och hade sin starkaste ställning i Frankrike, Holland och Belgien (och som var representerad på världsutställningen 1925). Den andra

byggde mer på tidens tankar om ett nytt sunt liv för den Nya Människan. Ett liv som helst skulle levas i ett, till synes av människohand orört landskap (vilket var en illusion eftersom det var en av människan skapad miljö¹²), med sol och frisk luft. Husen skulle placeras i landskapet som om det till synes bara slagit sig ned där som en modern arkitektonisk fågel. Omgivningarna skulle framförallt ses från huset som en sorts landskapstavor och här finns intressant nog tydliga kopplingar till 1700-talets landskapsträdgårdar. En mer kultiverad trädgård kunde även i en modernistisk trädgård finna sin plats, främst då som en länk mellan inne och ute. Enkelhet, asymmetri och vardaglighet skulle prägla trädgården och inte minst, den skulle vara billig att anlägga. Skötseln fick inte heller kräva för mycket tid och kraft.¹³

För Sveriges del slog modernismen igenom med buller och bång efter Stockholmsutställningen 1930 och kom att kallas för funktionalismen, eller funkis. Inom landskaps- och trädgårdsarkitekturen var det ingen tvekan om att den öppnade ögonen för ett nytt sätt att hantera trädgård och landskap på. Det obegränsade, avslappnade, asymmetriska och lätta naturliga där man arbetade med naturen och inte försökte avbilda den och där det fanns plats för individualism, var en tanke som slog an hos tidens landskapsarkitekter. Denna utställning blev startskottet för det som sedan kom att kallas för 'Stockholmsstilen' som var mycket influerad av Le Corbusier tack vare stadsträdgårdsmästaren i Stockholm Holger Blom (1906 - 1996) som arbetat i Paris och bott hos Le Corbusiers bror.¹⁴

Le Corbusier hade många och bestämda tankar om hur ett bättre liv för människorna skulle skapas. Han ansåg att människor bodde dåligt och att det var den främsta orsaken till tidens strider och omvälvningar. Staden hade bannlyst naturen och hade på så vis gått under.¹⁵ Han talade om hur "[människor] stod upp på morgonen bakom smala rutor genom vilka poesin aldrig nådde in..."¹⁶.

Vid byggandet av vårt framtida samhälle så borde grundförutsättningen för alla principiella beslut vara att man överallt måste ta hänsyn till naturens krav. Sol, luft och gröna träd ansåg han vara våra elementära glädjeämnen som genom årtusenden format våra kroppar och själar¹⁷. Himlen och horisonten som så ofta försvann eller på olika sätt stympades med tidens byggande måste återerövrats. Det var viktigt att skapa så mycket grönyta som möjligt. Vägar skulle dras på ett sådant sätt att dessa grönytor skulle vara sammanhängande och helt lämnade till människor att obehindrat röra sig till fots i¹⁸. Träden som han såg som människornas vänner, måste åter få en plats i vår miljö. Blandplanteringar av olika slag skulle ge bostadsområdena ett lummigt intryck. Bebyggelse skulle gränsa direkt mot kulturlandskapet med åkrar, ängar och skogar som skulle vara tillgängliga för alla. På detta vis skulle alla ha tillgång till himlen och naturen.¹⁹

Fördelen med att bygga på detta sätt var att människor skulle må bättre i själen och, får man anta, få kontakt med poesin igen. Det var inte bara poesin som var viktig för att göra människor till lyckliga individer. Han reagerade starkt mot det han kallade för slöseri och dålig planering²⁰. Att effektivisera och förenkla var att göra livet skönare och det gällde både tid och material. Genom att bygga resurssnålt men i samklang med naturen skulle människors hälsa befrämjas och få dem att känna sig pigga och lyckliga.²¹

Detta blev riktlinjerna för i synnerhet den svenska modernismen; byggandet av ett

nytt samhälle som människor skulle må bättre av. Poesin skulle få kliva in i människors vardag, även om poesin ibland kunde tappas bort en aning i de mer praktiskt lagda resultat som blev till här.²²

Den här sportstugan som byggdes 1953 hämtar sina drag både från tankar om friskvård och vildmarksliv från seklets början och modernismens tankar om det enkla okonstlade som det goda i tillvaron. Arkitekturen följer de tankar som modernismen framförde om det enkla som det sköna. Här finns ingen överflödigt ornamentik, inga romantiserade föreställningar om det traditionellt svenska men väl ett ljust och luftigt hus, som trots att det är spartanskt utrustat ifråga om vissa bekvämligheter som t ex toalett inomhus, är praktiskt och bekvämt. Arkitekten och beställaren av huset är båda sedan länge döda så det är omöjligt att intervjua dem om vad de tänkte kring arkitekturen och vilka önskemål de hade men husets placering högt uppe på en ganska dramatisk tomt med utsikt över ett kulturlandskap knyter väl an till idén om att placera ett hus så att man bjuder in naturen i hemmet. Verandan som numera är förvandlad till en regelrätt tillbyggnad med två rum, bär tydliga drag av en utsiktsplats där omgivningarna kan betraktas som vore det en tavla och i storstugan finns ett panoramafönster där man kan blicka ut på samma sätt över landskapet. Utsikten ingår i hyran, som Le Corbusier uttryckte saken²³.

Vårt objekt är i alla bemärkelser, så vitt vi kunnat bedöma det, ett klassiskt exempel på ett svenskt sommarhus i svensk modernistisk sportstugestil. Det är en aning större än de hus som byggdes under 30- och 40-talen men på 50-talet börjar ett visst folkigt välstånd synas även här och familjen tillhörde trots allt medelklassen med eget funkishus inne i Växjö, så de ekonomiska förutsättningarna bör ha varit relativt goda. Det var vid den här tiden som fritidshusbyggandet började ta fart på allvar då allt fler hade råd att bygga sommarhus och bilen började bli tillgänglig för vanligt folk vilket gjorde att det blev lättare att ta sig ut från staden. Människorna hade både tid och pengar att lägga på fritidssysselsättning. Detta gällde även familjen Lindblad som köpte sig denna dramatiska naturtomt och lät uppföra ett hus som idag blivit ett stycke kulturhistoria.

2.2: Presentation av platsen och dess förutsättningar

2.2.1: Områdets naturgeografiska förutsättningar

Huset ligger i Stora Rör i Högsrums socken, som ligger mitt på öns östra kust. Området är en skogsbygd med tall som dominerande träslag, något som annars är ovanligt för Öland. Just här svänger landborgen ut i en båge mot sundet och förlorar sitt vanliga utseende och förvandlas till en hög tvärbrant skogsbeklädd sandås. Detta område är den naturliga gränsen mellan norra och södra Öland.

Berggrunden består just här av Ölandicusskiffer, den yngsta bergarten på ön som är ett grågrönt lerskiffer som innehåller kalkbollar rika på fossila trilobiter.²⁴ Den dominerande jordarten i området är sand och grus, förmodligen avlagrat under istiden eftersom det över det här området drog fram en isälv. Namnet Stora Rör betyder för övrigt stort röse, något som skvallrar om hur landskapet och marken ser ut. Trots att marken inte är känd för sin odlingsvärda mark är området relativt lummigt och det beror till stor del på riklig tillgång på vatten. Ur branten pressas grundvatten fram, ibland så pass mycket så att bäckar bildas. Det är framförallt den södra delen av orten som är gynnad av detta.

Tomten där huset ligger befinner sig på Litorinagränsvallen nedre del i just den sydliga delen av området. Den vallen, som är märkbar över hela Öland och som är anledningen till varför Landborgen ser ut som den gör, uppstod när genombrytningen av havet mellan Danmark och Sverige skedde för ca 8000 år sedan. Havsytan steg snabbt och en ny, högre kustlinje uppstod. Denna skapade tydliga kustlinjer utmed hela Östersjökusten, så också just här i Stora Rör.

2.2.2: Klimat

Enligt *Riksförbundet Svensk Trädgårds* zonkarta befinner sig Öland i zon 1. Vad innebär det då att befinna sig i zon 1? Först bör sägas att det finns skillnader inom en zon och det går att påverka klimatet på en speciell plats i olika riktningar men zonkartan ger en generell fingervisning om hur klimatet ser ut på olika platser i vårt land. Zonerna grundar sig på både meteorologiska statistik och på praktisk erfarenhet av hur växtmaterial fungerar i olika delar av Sverige.

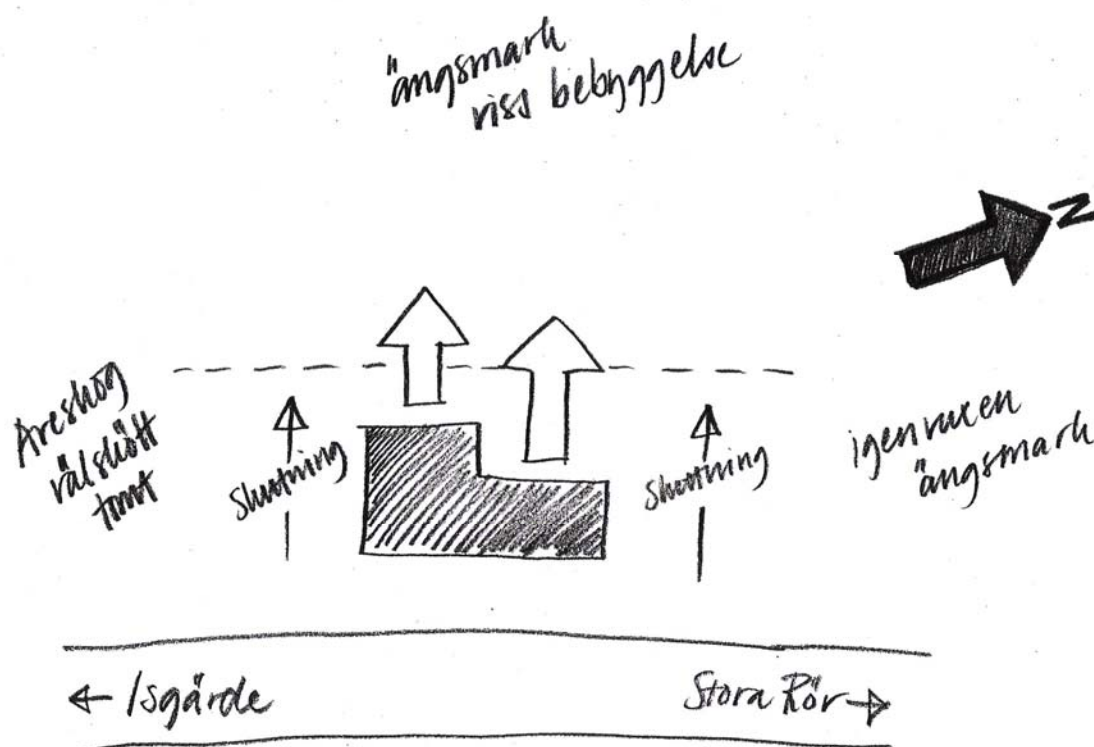
Zon 1 är den gynnsammaste zonen (av totalt 8) i landet, vilket innebär att vintrarna är att anses som de mildaste och somrarna som de längsta statistiskt sett.²⁵ En stor bidragande orsak till det milda klimatet är att Öland är omgivet av vatten, som alltid har en utjämnande effekt på klimat. Havet lagrar värme under sommaren och avger denna under höst och vinter. På våren däremot värms havet inte upp lika fort som luften, till stor del beroende på att västliga vindar driver bort det uppvärmda ytvattnet som ersätts av kallare bottenvatten. Resultatet blir en sen och sval vår. Sammantaget ger dessa faktorer en mindre skillnad mellan högsta och lägsta månadsmedeltemperatur jämfört med fastlandet. För området som helhet ligger årsmedeltemperaturen på +7° C med -1° C i februari som kallast och +16° C i juli som varmast.²⁶

Öland är torrare och soligare än många andra platser som ligger i zon 1 och det beror också på dess läge i Östersjön. Mycket av den fuktiga luften kommer med lågtryck som rör sig in över Sverige från väster och sydväst. Luften som kommer in över land pressas uppåt av det sydsvenska höglandet och då släpper molnen sitt vatten över framförallt Småland. Dubbelt så mycket nederbörd faller över Småland, mer än 1000 millimeter per år, jämfört med Öland som bara får ungefär 500 millimeter per år. Dessutom gör Ölands topografi ofta att det regn, som lågtryck för med sig som kommer från söder och öster, inte faller över Öland utan släpps först när det når fastlandet. Öns flacka yta är ofta inte tillräckligt hög för att pressa molnen så pass högt att de blir tillräckligt avkylda.²⁷

Antalet soltimmar ligger högt i jämförelse med andra delar av Sverige just på grund av sitt läge. I snitt ligger antalet soltimmar på 1875 soltimmar per år, fördelade på 1400 under sommarhalvåret och 475 under vinterhalvåret. Som jämförelse kan nämnas att Malmö har i snitt 1600 och Växjö har 1200 soltimmar per år.²⁸

Vintertid uppstår det ofta ett säreget väderfenomen som kallas för ölandsfåken. Under årets kallaste månader uppstår det ofta ett högtryck över fastlandet och luftcirkulationen runt detta högtryck och lågtryck som rör sig över södra Östersjön samverkar för att pumpa in hårda och kalla nordostliga vindar över ön. Vattnen runt ön ligger oftast isfri och den fuktiga luften som finns här kan förvandla de här vindarna till svåra snöoväder.²⁹

2.2.3: Tomten idag:



Konceptbild av tomten idag. Bild: E Modéer Gram

50 år efter att huset byggdes ser allt ganska annorlunda ut än vad som var tänkt från början. På 60-talet anlades det ett antal nya sommarhus på det som en gång var betesmark i väster, vilket självklart ändrade utsikten en del. Själva tomten har också fått växa igen eftersom generation nummer två på platsen inte har någon större skötseliver och har således låtit växterna bestämma fritt över det mesta av tomten. Det har inte helt saknats odlingsintresse i och för sig. Den ridå av hassel som växer mot väster planterades under hans tid. Idag har den vuxit upp och skymmer helt all utsikt åt det hållet, vilket dels bryter tanken om utsikten och dels skuggar gräsmattan ordentligt.

Tomten får idag överhuvudtaget väldigt lite sol eftersom det under årens gång vuxit upp höga träd, bl.a. ask och ek, på och omkring den. I buskskiktet under träden och i det som skulle kunna liknas vid brynkanter vid gräsmattan växer en blandad kompott av lignoser, t.ex. hassel, hagtorn, slån, benved och nyponros. Av blomsterrabatterna återstår inte mycket. Blommorna är i de flesta fall borta och kvar finns bara vissa kalkstenskanter som markerar var rabatterna en gång fanns.



Huset sett från nordost. Bild: E Modéer Graham



Huset sett från väster. Bild: E Modéer Graham



Det sydvästra hörnet av tomten. Bild: E Modéer Graham

Uppgifterna om vad som växte i rabatterna är knapphändiga eftersom det finns ytterst lite dokumenterat och tyvärr har den ägare som tog över tomten har inte kunnat bidra i någon större utsträckning med minnen av vad som växt här, vilket nog till största del beror på att det saknas kunskap om de växter som faktiskt funnits på platsen. Enligt några anteckningar på baksidan av husritningarna så ska det ha planterats två klätterrosor - New Dawn och Blaze - två gammaldags rosor - Rosa alba 'Maidenblush' och Rosa foetida 'Persian Yellow' - kaprifol, både vanlig kaprifol (*Lonicera Caprifolium*) och vildkaprifol (*Lonicera peryclenum*) och till sist vildvin (*Parthenocissus quinquefolia*). Av dessa finns idag bara klätterrosen Blaze, vildkaprifolen och vildvinet kvar. Ett gott betyg åt dessa växters uthållighet, platsens förutsättningar eller kanske båda delar.

Vid någon senare, för oss okänd, tidpunkt har ett antal andra växter tillförts planteringarna runt huset. Praktlysing (*Lysimachia punctata*) har satts på flera platser öster om huset, liksom plymspirea (*Aruncus dioicus*) och snöbär (*Symphoricarpos albus*). Rosenmalva (*Malva altea*) framhärdat i sin existens bredvid terrassen väster om huset.

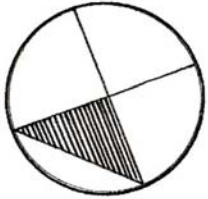
På tomten i dess sydöstra hörn finns numera också ett litet hus, något större än en friggebod, som är tänkt som en gäststuga. Det är byggt i samma stil som det stora huset. Bredvid denna bod finns en rektangulär uppbyggnad helt i höjd med vägbanan och gjord i kalksten (4 x 5 meter) som fungerar som parkeringsplats.

Huvudbyggnaden är i gott skick även om det i källaren märks att huset är byggt på en plats med rik tillgång på vatten. Fukten som letat sig in i källaren och som håller

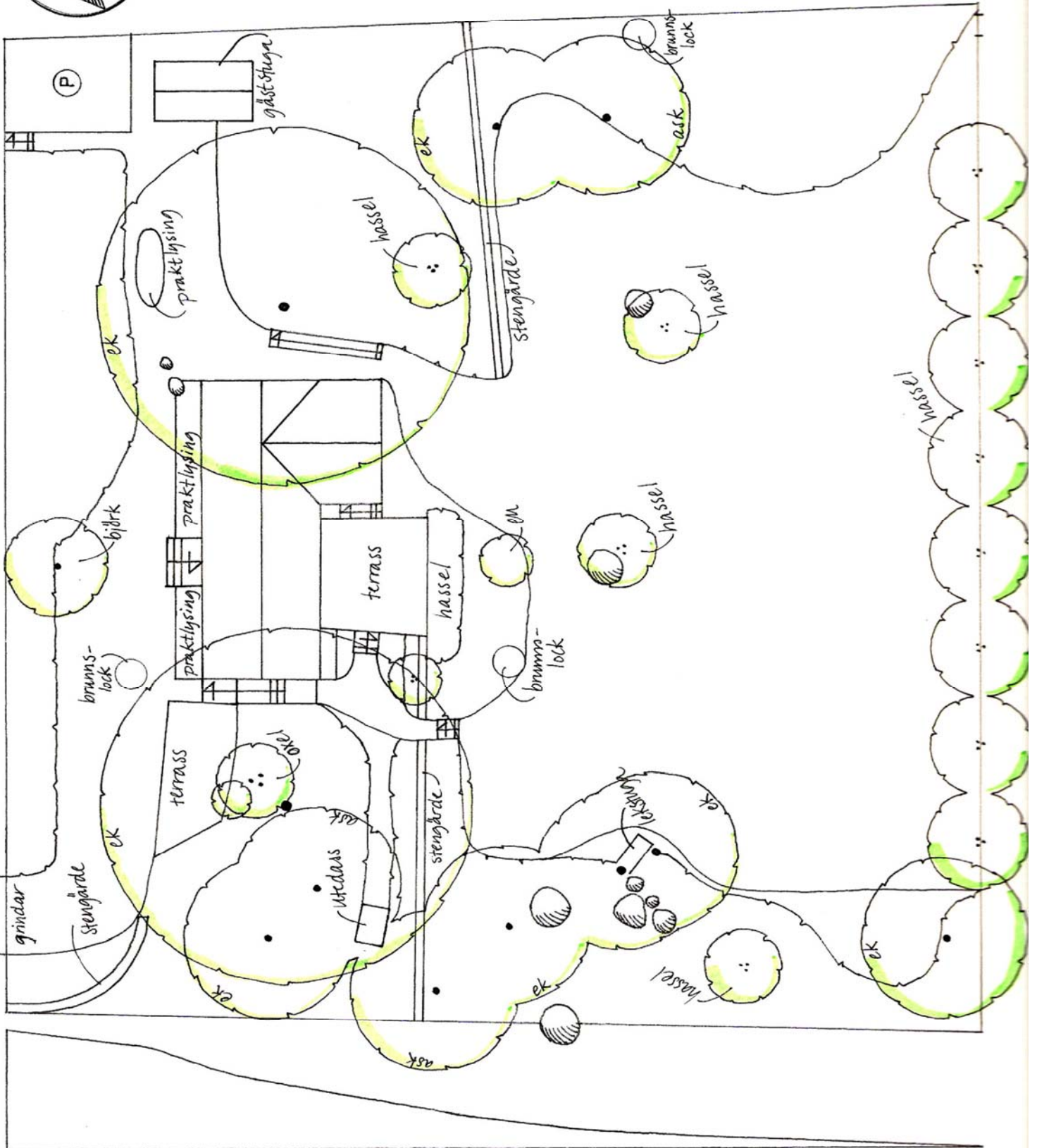
på att bli ett problem och skapar skador måste åtgärdas med en markdränering.

Tomten, Rørsberg 1:12, är ganska igenvuxen och det finns nästan inga spår av den trädgård som en gång fanns på platsen. Vad som är intressant för oss är tomten i sig, dess form och dess förutsättningar. De förutsättningar vi syftar på här är sådant som jordart, ljus, mikroklimat samt vatten- och näringstillgång. Tomten är i grunden en spännande plats med stor potential. Här finns det möjlighet att dra nytta av markens egen dramatik och att skapa olika växtsamhällen med sina specifika krav på mark och mikroklimat.

Vi ska nu närmare undersöka platsens förutsättningar, och därigenom kunna veta om det växtmaterial som väljs kan få en lämplig ståndort.



Nulägesplan skala 1:200



2.2.4: Metod för dokumentationen av Rörsberg 1:12

För att ta reda på nuläget så behövdes det någon form av dokumentation. Vi utförde den under två helger, en i augusti och en i september.

Under första helgbesöket i augusti började vi med att fotografera tomten så att vi fick ett bildmaterial. Vi fortsatte sedan med att gå igenom området och göra en artinventering. Vi delade upp tomten i mindre delar och gick igenom varje område och dokumenterade de växter som fanns där och tittade på om de var enstaka, vanligt förekommande eller dominanta. Eftersom vi var på platsen under sensommar/tidig höst så finns det luckor i inventeringen. Vi fick inte med de eventuella vårväxter som kan finnas på platsen men eftersom vi av förklarliga skäl inte kan vänta tills nästa termin med den delen så fick vi klara oss utan vårspekten.

Nästa del i dokumentationen var att röra sig i de närmaste omgivningarna för att ta reda på hur landskapet ser ut runt omkring. Vi använde oss av kameran även här.

När vi kom tillbaka i september kom nästa fas i dokumentationen. Vi behövde veta mer precis var allt stod på tomten så vi ägnade en eftermiddag åt att mäta ut tomten med lantmäteriutrustning. Förutom att mäta ut var hus, träd och övriga intressanta objekt fanns så mätte vi även höjder för att få klarhet i hur sluttningen såg ut och hur stora höjdskillnaderna är.

Vi passade även på att ta de jordprover som behövdes för att kunna avgöra vad vi hade att göra med ur en odlingsynvinkel.

Undersökningen av vårt utvalda objekt fortsatte sedan enligt följande metod: vi gjorde en grovuppdelning av tomten i tre delar, baserat på topografi. Dessa tre delar är den övre, mellersta och den nedre delen. Den övre och nedre delen har formen av två plåtåer, skilda åt av en brant sluttning - sluttningen som utgör den mellersta delen.

I ett senare skede delades den mellersta delen upp i två separata delar, som redovisas för sig. Detta beror på att även om jordens uppbyggnad och struktur är likartad över hela sluttningen, så ser områdena väldigt olika ut ändå. Den norra och södra delen av sluttningen skiljs åt av sommarhuset, och har i nuläget helt olika ljusinsläpp.

Tanken är att uppdelningen ska göra det enklare att beskriva tomten, vars förutsättningar skiljer sig ganska mycket åt beroende på var vi står på den. De faktorer som vi tar upp vid inventeringen av respektive område är de följande:

Vad är det allmänna intrycket av platsen och dess vegetation?

Metod: allmän beskrivning av platsens karaktär, topografi, och ev. planteringar.

Ljusinsläpp?

Metod: observationer på plats under dagens lopp. hur är det nu, hur kan det bli?

Vilka arter finns här nu?

Den metod som använts vid artinventeringen är en enkel observation av de olika platserna. Av detta följer till exempel att vi inte närmare undersökt exakt vilka moss- och grässorter som förekommer i fältskiktet, utan främst intresserat oss för vad som

är mer tydligt urskiljbara indikatorväxter. Den frekvens med vilken respektive art inom ett visst område förekommer noteras med en bokstav., vars betydelse anges här:

A: allmän förekomst

V: vanligt förekommande

E: enstaka exemplar

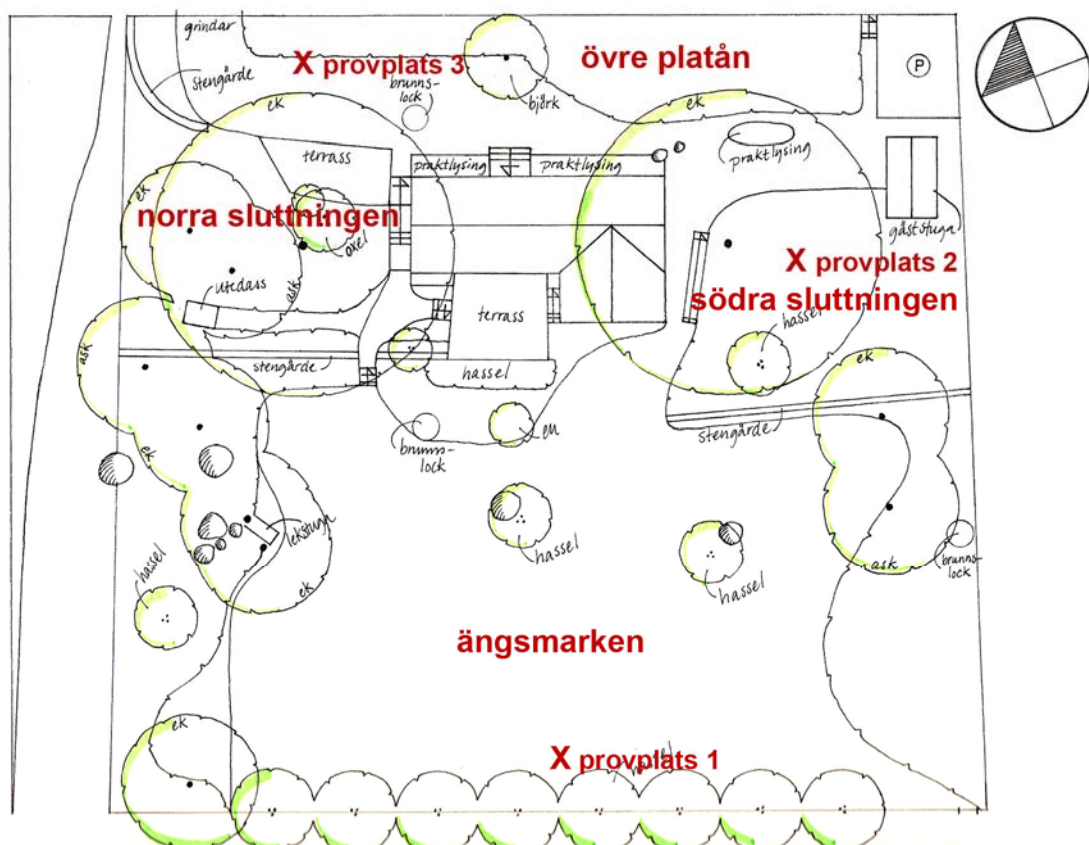
D: enstaka förekomst, men dominant i sitt växtsätt

Vilken typ av jord är det på platsen?

Metod: För att få en tydligare bild av jordmånen tog vi jordprover på tre skilda platser med ett djup på cirka 75 cm. De dramatiska höjdskillnaderna antydde att jorden var olikartat uppbyggd på tomten. På kartan har vi markerat provplatsens läge. Vi har vid provtagningen använt oss av Fältkort för beskrivning av markprofiler, tillhandahållet av assisterande handledare Eva-Lou Gustafsson som också varit behjälplig vid jordprovsanalysen, bl.a. genom rullprover.

Vad säger allt detta oss om platsens förutsättningar?

Under denna underrubrik sammanfattas resultatet av undersökningarna, och en bedömning av platsens förutsättningar görs som ska hjälpa till i skapandet av designplanen.



Nulägesbild. Bild: E Modéer Gramh

2.2.5: Inventeringen

2.2.5.1: Inventering område 1 (övre platån)

Den övre delen av tomten utgörs av en ungefär 5-10 meter bred platå, avsmalnande ju längre norrut vi kommer. I öster utgör den meterhöga vägbanken en tydlig gräns, åt väster fortsätter sluttningen brant neråt. Söder om tomten ligger grannens tomt; gränsen utgörs av en dunge med ganska högvuxna träd, mest askar. Norrut övergår tomten gradvis i ett igenvuxet lövskogsområde. Tomtens huvudentré ligger i det södra hörnet av området, vid parkeringen. En smal, delvis kalkstensbesatt stig leder fram till huvudbyggnaden.

Det första intrycket är att detta utgör någon slags förgårdsbebyggelse. Även om det ger ett lummigt och lätt igenvuxet intryck, så finns det ett visst intryck av planering. Växtligheten är främst koncentrerad till områdets östra del, i en tät och vildvuxen hybrid av häck och plantering med varierande djup. Vidare så har en stor plantering av praktlysing (*Lysimachia punctata*) anlagts innanför häcken. Samma växt uppfyller rabatterna vid huset. Resten av området utgörs av en plan yta, som till stora delar utgörs av mossa och barmark.

Vi har här att göra med en mörk del av tomten. På morgonen skuggas större delen av området av häcken och ett par stora ekar på andra sidan vägen. Under dagen skymmer grannens askdunge ganska effektivt solen, och på eftermiddagen är det som allra mörkast då huset och tomtens egna ekar skärmar av. I den norra delen av området är det så mörkt att fältskiktet nästan inte existerar.

Artinventering

<i>Acer platanoides</i>	Skogslönn	E	1
<i>Aegopodium podagraria</i>	Kirskål	V	1
<i>Aesculus hippocastanum</i>	Kastanj	E	1
<i>Aruncus dioicus</i>	Plymspirea	E	1
<i>Betula pendula</i>	Björk	E	1
<i>Cornus sanguinea</i>	Skogskornell	E	1
<i>Corylus avellana</i>	Hassel	V	1
<i>Crataegus monogyna</i> Jacq	Hagtorn	V	2
<i>Euonymus europaeus</i>	Bened	E	1
<i>Fraxinus excelsior</i>	Ask	V	2
<i>Geranium robertianum</i>	Stinknäva	V	2
<i>Hedera helix</i>	Murgröna	A	2
<i>Lysimachia punctata</i>	Praktlysing	A	2
<i>Malus domestica</i>	Apel	E	1
<i>Malus sylvestris</i>	Vildapel	E	1
<i>Paeonia lactiflora</i>	Pion	E	1
<i>Prunus padus</i>	Hägg	V	1
<i>Rosa canina</i>	Stenros	E	1
<i>Symphoricarpos albus</i>	Snöbär	V	2
<i>Syringa vulgaris</i>	Syren	V	1
<i>Taraxacum ruderalia</i>	Maskros	E	1

Jordprov

	Horisont 1	Horisont 2
Djup från ytan:	10 cm	75 cm
Textur:	sandig morän	likartad, mer grus
Struktur/Aggregat:	svag aggregatbildning	mer enkelkorn, mkt svag aggregatbildning
Färg:	gråbrunt t beige	något gråare
Färgvariationer:	nej	nej
Rostutfällningar:	nej	nej
Porsystem:	mycket	mycket
Förekomst av sten:	riklig, mest småsten	riklig, dito
Hårda/täta lager:	nej	nej
Markfauna:	myror	nej
Rotsystem:	rikligt	rikligt
pH:	6.8	6.5

Detta är moränjord med ganska litet lerinnehåll, under 5%. Sand och grus dominerar allt tydligare ju djupare vi gräver. Detta innebär att det är en väl-dränerad jord, som värms upp tidigt på våren. Det skulle också kunna innebära risk för torka, då lera ökar jordens fukthållande förmåga. Det bör dock inte vara något större problem på grund av vatten pressas ut ur åsen.

Låg lerhalt innebär att kontinuerlig gödsling kan behövas beroende på vad som odlas. Jorden är sannolikt inte speciellt näringsrik. Det höga pH-värdet beror på humushalt, ett visst kalkinnehåll och närheten till vägen. Dessa faktorer gör att värdena är höga även i den djupare horisonten.

Växtmaterialet på plats är ganska svagvuxet, men detta beror troligen mer på utebliven skötsel än att platsen är speciellt ogynnsam. Planteringen är för tät och området i nuläget alltför skuggigt för att tillåta stark tillväxt. Några tydliga bristsymtom eller sjukdomar noterade vi inte vid en ytlig kontroll av vegetationen.

Så gott som samtliga återfunna växter uppskattar väl-dränerade växtplatser, men några extremt sol- och torkälskande arter ser vi inte till. Snarare så dominerar sortimentet av växter som förutom drainage uppskattar fukt och relativt rik jord (hassel, ask, hägg, stinknäva, kirskål). Detta tycks bevisa vårt antagande om att platsen inte är speciellt torr vilket grusinslaget, de närbelägna stora träden och

sluttningen skulle kunna tänkas medföra.

Murgröna har själveterats starkt, vilket knappast förvånar då den gillar det skuggiga läget. Det starka beståndet av praktlysing kan hantera halvskugga, men skulle inte kunna klara sig i långvarig torra. Artrikedomen minskar kontinuerligt ju längre norrut vi går, där mörkret tilltar. Häcken är i dålig kondition, men dess tilltagande risighet räcker dock till för att skugga växterna innanför som med undantag för praktlysingen inte riktigt gillar läget. De växter som har större krav på sol och trivs i bryn, som benved, hagtorn och stenros, växer i de yttre delarna av häcken där deras krav tillgodoses någorlunda.

Den kringliggande vegetationen och topografin gör det till ett relativt skyddat läge, och den väl-dränerade men friska jorden gynnar det mesta utom det de mest extrema älskarna av torra och väta. Den norra delen kommer dock oavsett vad vi gör att fortsätta vara en aning skuggig, vilket vi får ta hänsyn till då vi tar fram ett växtmaterial. Materialet bör i övrigt vara anpassat för att hantera varierande ljusförhållanden. Vi bör också ha i åtanke att jorden inte håller näring så väl, vilket vi kan behöva kompensera för beroende på växtval.

2.2.5.2: Inventering område 2 (södra sluttningen)

Den södra sluttningen utgör ett tämligen homogent stycke terräng, ungefär 10x15 meter stort. Hela området sluttar neråt i västlig riktning, med c:a 25 graders lutning, och avslutas med en stenmur. I norr avgränsas området av huset och trappan neråt, i söder av grannens askdunge.

Området domineras av en väldig ek i dess övre del. Den sätter tonen för hela området, som ger intrycket av en oplanerad naturyta; en öppen lövskogsbacke. Under eken finner vi ett buskskikt med diverse småträd, och ett blygsamt men dock närvarande fältskikt med glest oklippt gräs och lite blommande växter. En vildkaprifol som placerats här då huset byggdes böljar försiktigt ut över marken från sin bas vid eken.

Växtligheten får del av ett filtrerat ljus under större delen av dagen, då grannens askdunge utsätter platsen för ljuskonkurrens. Detta stör inte eken som är högre än de omgivande träden. De undre vegetationsskikten hålls dock ner av omständigheterna.

Artinventering

Acer platanoides	Skogslönn	E
Allium schoenoprasum	Gräslök	V
Corylus avellana	Hassel	V
Crataegus monogyna Jacq	Hagtorn	V
Dianthus barbatus	Borstnejlika	E
Fraxinus excelsior	Ask	V
Lonicera periclymenum	Vildkaprifol	D
Prunus cerasus	Surkörsbär	V
Prunus padus	Hägg	E
Quercus robur	Ek	D
Sorbus aucuparia	Rönn	V

Jordprov

	Horisont 1	Horisont 2
Djup från ytan:	10 cm	75 cm
Textur:	sandig, humusinslag	likartad, mer grus
Struktur/Aggregat:	viss aggregatbildning	mer enkelkorn, svag aggregatbildning
Färg:	nougatbrun	beigebrun
Färgvariationer:	nej	ett brungult sandskikt
Rostutfällningar:	nej	nej

Porsystem:	mycket	mycket
Förekomst av sten:	riklig, mest småsten	riklig, dito
Hårda/täta lager:	nej	nej
Markfauna:	daggmaskar, gråsuggor, spindlar	nej
Rotsystem:	tätt	tätt
pH:	6.8	5.0

Detta är en lerig och sandig moränjord, med en lerhalt på nästan 10%. Det finns ett tydligt humusinslag i det övre skiktet, vilket knappast förvånar då sluttningen har en skoglik karaktär. pH är ganska högt överst, beroende på humus men troligen också kalkavlagringar.

Lerhalten minskar något i den nedre horisonten, och det ökade inslaget av grus och sand innebär aningen mer enkelkornsstruktur på jorden. Det markant mycket lägre pH-värdet beror troligen på lägre kalkhalt men även på frånvaron av humus.

Hög lerhalt (jämfört med den övre platån) innebär i korthet att jorden håller näring och vatten bättre här, ett faktum som dock balanseras av att den brantare sluttningen leder till ökat dränage. Det bör gå på ett ut, avseende den obetydliga risken för allvarlig torka.

Sett till vad som växer på sydsluttningen, skulle vi kunna karakterisera platsen som ett ganska näringsrikt område, med väl-dränerad men frisk jord. Om det kom till mera ljus men i övrigt lämnades att fortsätta sköta sig självt skulle det förmodligen växa igen snabbt då läget passar flera av de snabbväxande lövträd som redan finns här.

Området har en frisk karaktär, både avseende fukt och växtlighetens kondition. Om vi släpper in mera ljus från söder skulle det kunna göra läget aningen torrare. Den stora eken bestämmer i hög grad förutsättningarna för nyetableringar i sluttningen. Detta träd lägger beslag på stor del av det tillgängliga vattnet. Möjligen skulle det kunna uppstå problem med erosion om trädet försvann vilket är något vi får vara uppmärksamma på i vårt fortsatta planerande.

Läget på en ganska fuktig sluttning i söderläge bör vara gynnsamt för växter som tycker om rejält med sol och har ett stort vattenbehov. Exakt hur soligt det ska bli på södersluttningen kan vi reglera genom att spara vissa skuggande träd, eller om vi vill ha skyddade lägen av någon orsak.

2.2.5.3: Inventering område 3 (norra sluttningen)

Norrsluttningen är som en mörk spegelbild av den södra. Den är ungefär lika stor till ytan, lutningen är densamma, jorden likaså och den domineras av en stor ek.

Där slutar dock likheterna. Det som skiljer är främst mörkret som huset, eken och trädridåer i både överdel och nederdel skapar. Dessutom går ett par upptrampade stigar ner från den övre platån till dasset, terrasserna och gräsmattan nedanför. Mot norr övergår området gradvis i ett skuggigt skogsparti med starka inslag av ask, ek och murgröna. Marken är nästan helt bar närmare huset med undantag för murgrönan under träden.

Detta är den mörkaste delen av tomten, och det märks i fält- och buskskiktet. Ljuset är filtrerat eller obefintligt. Träden som står i sluttningen tillhör förvisso inte de allra mest skuggiga, som bok eller gran, men de häckliknande ridåerna runt platsen gör ändå tillsammans med huset, dess utbyggnader, ekens krona och att mörkret är kompakt.

Artinventering

Aegopodium podagraria	Kirskål	V	1
Corylus avellana	Hassel	V	
Crataegus monogyna Jacq	Hagtorn	E	
Fraxinus excelsior	Ask	V	
Hedera helix	Murgröna	A	
Malus sylvestris	Vildapel	E	
Primula veris	Gullviva	E	
Quercus robur	Ek	D	
Rosa canina	Stenros	E	
Sorbus intermedia	Oxel	V	
Sorbus aucuparia	Rönn	V	

Jordprov

Se ovan för område 2, omfattas av samma jordprov.

Om ljusinsläppet ökades på den norra sluttningen skulle förutsättningarna ändras till att i större utsträckning likna dem på sydsidan, då jord- och fuktighetsförhållandena är likartade. Gullviva, stenros och kirskål håller till i den västra utkanten av området där solen ibland kommer till. Speciellt kirskålen skvallrar om att näring finns i i jorden.

Om vi jämför med skogspartiet norr om platsen, ser vi tät lövskog med mycket ask vilket pekar på att det är rätt fuktigt och näringsrikt i sluttningen, i överensstämmelse med vad jordprovet säger om jordens karaktär. Området passar flera lignoser, och om det hålls öppet bör förutsättningarna i fält- och buskskikt kunna passa ett brett spektrum av arter. Norrläget innebär att risken för torka bör vara liten, och vattensjukt kan det inte bli. Riktigt så jämnvarmt som det skulle kunna gå att få sydsidan blir det inte här i norr beroende på en faktor som inte kan ändras på: husets skuggande placering. Detta behöver dock inte ses som en nackdel. Närmast huset får vi väga in skuggan i vårt sortval.

2.2.5.4: Inventering område 4 (ängsmarken)

Detta är en gammal ängsmark, och det syns. Nedanför sluttningen är marken tämligen platt, och vegetationen har hållits i schack med gräsklipparens hjälp. De igenvuxna kanterna i söder och väster, och den ekbevuxna sluttningen i öster, har dock lett fram till att platsen hamnat alltmer i skugga. Gräsmattan har gradvis ersatts med mossa och på sina håll tittar barmarken fram. Ett par meterhöga flyttblock ligger utkastade på den öppna ytan, där hasselbuskar slagit sig ner.

I norr utgör en öppen dunge, dominerad av ask och ek, gräns mot en åker som vanligen används som gräsvall. Här ligger flera mindre stenblock runt vilka högt gräs och murgröna växer fritt. Detta är den lägsta, fuktigaste och soligaste delen av tomten, vilket sätter spår i ett ganska artrikt fåltskikt. Någon sur mark är det dock inte tal om, då det mesta som växer här föredrar dränerade lägen.

Närmast huset i öster finns fragmentariska rester av ursprungliga rabatter runtom en stor kalkstensterrass där en hasselridå placerats. Rosor, malva och vildvin finns kvar i rabatterna. Det varma och relativt soliga läget på terrassen har lockat gullklöver.

Nedanför terrassen dominerar en väldig en, som tyvärr angripits av päronrost. Detta kan bero på många saker, men enens höga ålder spelar sannolikt in. Dessutom är dess läge både fuktigare och mer näringsrikt än vad som passar den, avseende dess förmåga att motstå sjukdomar.

Tomtens västra kantmarkering utgörs av en mycket kraftigt växande hasselridå. Mot söder har växligheten karaktären av ett tätvuxet självsått skogsbryn, och övergår i en askdunge på grannens mark. De täta brynkanterna och sluttningen samverkar till att skapa skugga på de flesta platser inom området, och det gräs som kommer upp ändå har klippts ner.

Artinventering

<i>Acer pseudoplatanus</i>	Tysklönn	E
<i>Aegopodium podagraria</i>	Kirskål	V
<i>Allium schoenoprasum</i>	Gräslök	A
<i>Betula pendula</i>	Björk	E
<i>Corylus avellana</i>	Hassel	A
<i>Crataegus monogyna</i> Jacq	Hagtorn	V
<i>Dianthus barbatus</i>	Borstnejlika	E
<i>Euonymus europaeus</i>	Bened	E
<i>Filipendula ulmaria</i>	Älggräs	V
<i>Fragaria vesca</i>	Smultron	V
<i>Fraxinus excelsior</i>	Ask	V
<i>Geranium sylvaticum</i>	Skogsnäva	V
<i>Hedera helix</i>	Murgröna	V
<i>Juniperus communis</i>	En	D
<i>Malus sylvestris</i>	Vildapel	E
<i>Malva alcea</i>	Rosenmalva	E
<i>Parthenocissus quinquefolia</i>	Klättevildvin	D

Plantago lanceolata	Svartkämpe	A
Populus tremula	Asp	E
Primula veris	Gullviva	E
Prunus cerasus	Surkörsbär	V
Prunus spinosa	Slån	V
Quercus robur	Ek	V
Rosa 'Blaze'	Klätterros	E
Rosa canina	Stenros	V
Rubus idaeus	Hallon	E
Rubus subg Rubus sect Rubus	Björnbär	E
Sorbus aucuparia	Rönn	V
Sorbus intermedia	Oxel	V
Trifolium aureum Pollich	Gullklöver	E

Jordprov

	Horisont 1	Horisont 2
Djup från ytan:	20-25 cm	75 cm
Textur:	lätt sandig	lerklumpar
Struktur/Aggregat:	mkt aggregat	ganska porös lera
Färg:	brun	grå
Färgvariationer:	nej	blåtoner
Rostutfällningar:	nej	ja
Porsystem:	mycket	viss
Förekomst av sten:	riklig, stora stenar	ganska stor, dito
Hårda/täta lager:	nej	ganska kompakt lager
Markfauna:	daggmaskar	nej
Rotsystem:	riklig	viss förekomst
pH:	5.9	5.6 - 5.9, troligen det lägre

Den övre horisonten utgörs av en lättlera på gränsen till lerig moränjord, med en lerhalt mellan 15-25%. Det finns tydliga inslag av sand och grus. Jorden saknar tecken på strukturproblem. Den skarpa övergången till nedre horisont antyder också att marken plöjts, medan grusinslaget beror på avförande av material från åsen.

Nedre horisonten skiljer sig markant från den övre sett till färg och struktur. Det är en tydlig mellanlera, med cirka 30% lerhalt. Det är en sedimentär lera, avsatt i havet och tämligen välsorterad. För att vara lerjord är den relativt porös. Detta tillåter rötter att

tränga ner i jorden. Marken är svagt sur, vilket bör bero på relativt låg kalkhalt, mindre humus än i den övre horisonten och relativt hög fuktighet.

Den blågråa färgen tycks indikera syrebrist, men rostutfällningarna som observerats sker då järn i marken reagerar med syre. Denna synbarliga paradox beror sannolikt på att syrebristen inte är speciellt stor, eller snarast att den är periodisk till sin karaktär. Lerans förmåga att hålla vatten gör att området kan bli ganska vattenmättat under årets kallare månader. Omständigheten att den närliggande hasselplanteringen är av mycket god kvalité tyder på att det mer syrefattiga tillståndet inte infaller under vegetationsperioderna.

Lerjord är vanligtvis tämligen näringsrik jämfört med sandigare jordar och håller fukt bättre. Området värms dock upp långsammare på våren än vad som är fallet i slutningen. Inslaget av grus och sand gör att marken bör vara väl-dränerad under större delen av året.

Det relativt neutrala pH-värdet medför en ganska stor frihet rörande växtval. Den svagt sura jorden går att kalka om man så vill. Jordens goda struktur och sortering ordnar en relativt effektiv dränering och den höga lerhalten innebär att marken har god förmåga att buffra näring; det är en rikare jord än i de östra delarna av tomten.

Föga förvånade så växer det i kanterna slån, surkörsbär, benved, hallon, björnbär och hagtorn - brynväxter som uppskattar solljus och goda näringsförhållanden. Skogsnäva och kirskål har fått gott fäste i den relativt fuktiga undervegetationen i områdets västra kant. De fuktiga förhållandena visas ännu tydligare av att älggräs funnit sig till rätta i den norra delen av området. Den på platsen mest uppenbart gynnade arten är dock hasseln, som finns över hela området och uppvisar ett flertal mycket starkvuxna exemplar.

En titt på andra sidan hasselridån i väster ger en fingervisning av hur här skulle kunna se ut om naturen fick chansen att ta över. Här växer det förutom mera hassel även högt gräs, med ljus- och näringskrävande växter som slån, stenros, hagtorn och apel. Den dominerande arten är dock plommon (*Prunus domestica*) som förekommer i åtskilliga vitala exemplar med riklig fruktsättning, av allt att döma självbetablerade. Detta förvånar ändå mindre än att här står en prydlig kaukasisk vingnöt (*Pterocarya fraxinifolia*) som kommit hit på okänt vis.

3: Gestalningen

3.1: Metod - design

Så satt jag där och skulle skapa en trädgård till det här sommarhuset. Men hur skapar man? Hur ser den process ut som jag går igenom innan jag kan presentera något?

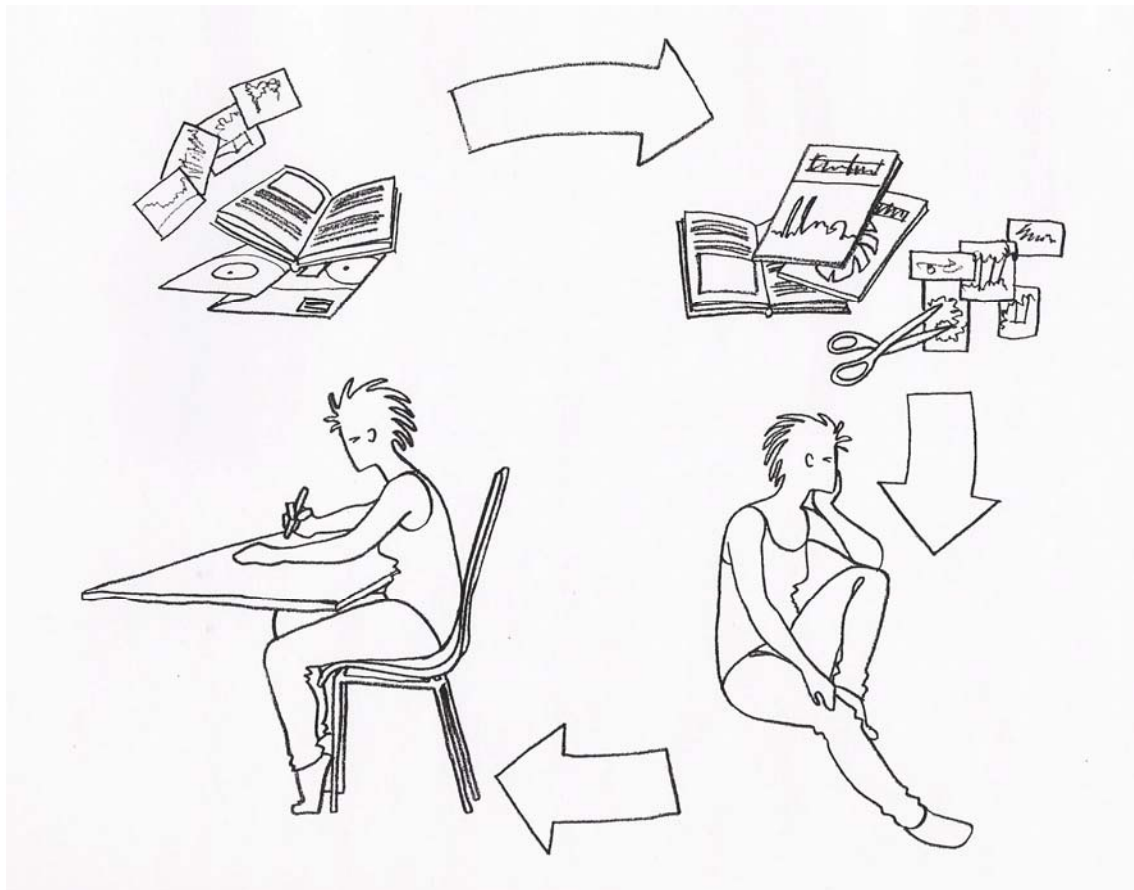


Bild: E Modéer Graham

Först måste platsen dokumenteras så att jag kan skapa en bild av nuläget, både på tomten och i omgivningarna. Detta gör jag helst med kamera och papper och penna. Jag fotograferar allt jag ser och ritar upp en plan. Beställaren måste få berätta för mig om sin vision av platsen och hur de vill använda den färdiga trädgården.

När jag har allt material som jag kan tänkas behöva så kommer tänkarfasen. Oftast finns en diffus bild av vad jag vill och jag söker alltid efter referensmaterial i tidningar, böcker och på internet. Jag samlar allt jag kan komma över som på något sätt illustrerar mina tankar på en lämplig vägg och skapar ett kollage för att hålla rätt på dels var jag började någonstans men också för att inte tappa bort grunden till min design och alla spretiga idéer. Kollaget sitter sedan kvar på väggen igenom hela arbetsprocessen. Sakta men säkert börjar idén ta form och först nu sätter jag mig ner och börjar rita.

När jag ritar så måste jag alltid hålla mig kvar i verkligheten. Jag har hela tiden planen på den aktuella platsen i närheten så att jag inte svävar iväg och skapar

något som senare visar sig fungera dåligt rent praktiskt.

Jag börjar i de stora dragen och sätter mig med skisspapper och provar mig fram med olika former som jag vill använda mig av för att skapa rum och/eller samband. Jag letar alltid efter ett flöde i rummet, ett självklart sätt att röra sig på, hur blicken vandrar och siktlinjer. När det känns som jag hittat dessa flöden och linjer så börjar arbetet med detaljerna. Återigen börjar jag med flödet och de fasta platserna där människorna rör sig. Vad ska det vara för hårdgjorda ytor? Vad ska bredden på gångar vara? Storleken på uteplatser?

Växterna i en anläggning är de som ger den dess karaktär. Med växter kan man skapa tak, väggar och golv, man kan förstärka arkitektoniska drag och sudda ut dem och förflytta sig till andra platser. När jag ska ge en trädgård dess slutgiltiga utseende har jag en idé om vilket uttryck växterna ska ge, ensamma eller i grupp och så letar jag efter växter som passar in dels rent estetiskt men också ståndortsmässigt och hur de utvecklas över tiden. Rätt växt på rätt plats är viktigt, på flera olika plan³⁰.

En viktig sak jag lärt mig är att när jag sitter med växtlistan så gäller det att avstå, avstå och åter avstå och hålla i minnet vad jag vill ha fram för känsla och intryck.

Under den här resans gång så förändras idén hela tiden. Jag börjar ofta i en ände och slutar någon helt annanstans. Kärnan, den bärande tanken finns med och löper igenom hela processen som en röd tråd men hur den uttrycks kan förändras. Det kan vara praktiska orsaker som gör att jag får tänka om men det kan lika gärna vara en vidareutveckling av den grundläggande idén som gör att allt tar en annan vändning.

Även om det är svårt så försöker jag att inte ha några heliga kor. Det måste gå att tänka om. Balansgången är dock emellanåt svår för ibland måste man också stå för sina idéer och kunna övertyga om att slutresultatet blir bättre på mitt vis. Den som kommer till mig gör ju det för att jag ska göra det de inte tycker sig klara av. Jag måste kunna säga "lita på mitt omdöme" för det är ju det här jag är bra på.

Till slut finns det en färdig produkt att presentera för beställaren. Många människor har svårt för att läsa en illustrationsplan och därför är jag noga med att illustrera med perspektivskisser så mycket det går för att tydliggöra mina idéer. Jag ser till att det finns bilder på växterna som finns på växtlistan och på olika material för att ytterligare förtydliga idén. Det som alltid ska finnas med är illustrationsplan, växtlista med bilder och perspektivillustrationer. Sedan är det upp till mig att sälja in min idé med ord.

3.2: Gestaltungsprocessen

3.2.1: Vägen till ett koncept och en lösning

När jag satte mig ner för att fundera med huvudet fullt av all information insåg jag att jag måste sälla och tolka annars skulle jag gå vilse. Av sig själv hade några ledord fastnat när jag läste in mig mer noggrant på modernismen.

- Textur
- Praktisk användning
- Symbios
- Lugn

Tanken på huset som slagit sig ner i landskapet och som bjöd in omgivningarna in till de boende i huset, ett samspel mellan natur och kultur, var det jag tog fasta på. Det finns ju två inriktningar inom modernismen (se s. 10) som kan ses som helt separata vägar men jag tyckte att det fanns en möjlighet att förena de två. Den här gestaltningen är en tolkning av det som jag tyckte var intressant dels utifrån de önskemål som fanns och dels på grund av platsen som sådan. Jag har valt att inte slaviskt följa den klassiska svenska versionen av modernism som i mångt och mycket byggde på Le Corbusiers åsikter och tankar. Att jag trots all valt att redogöra för Le Corbusiers tankar så ingående är att han haft ett mycket stort inflytande på modernismen i Europa och att det finns intressanta synpunkter att låta sig influeras av. Dock inte allt. Alla arkitekter och landskapsarkitekter hade sina idéer om vad som var modernismen. Le Corbusier natursvärmade, Taut såg att det fanns plats för mer kultiverade trädgårdar där odling och blommande perenner fick sin plats medan bröderna Vera skapade ytor och strukturer, tämligen oberörda av årstidsväxlingar. Min gestaltning är min egen tolkning av allt som jag läst om vad modernismen var.

Sedan huset byggdes för 50 år sedan har tomten fått växa igen eftersom det varit näst intill ingen skötsel av platsen annat än klippning av gräsmattan (som idag är en mossmatta). När huset en gång byggdes var det ett betydligt öppnare landskap, både i slutningen och ängsmarken nedanför som sträckte sig bort mot tallridån som skyddar mot havet. Om man inte gör något utan låter växtligheten sköta sig själv blir det i de flesta fall skog till slut³¹, något som skett här. Dels genom att inte göra något och dels genom att plantera hassel har platsen fått en skoglik karaktär som den inte hade för 20 – 30 år sedan. Man kan naturligtvis diskutera att utgå ifrån det som existerar idag men jag valde att angripa problemet från en annan sida. För det första fanns det en önskan om att göra något åt skuggigheten och instängdheten på tomten. För det andra så ansåg jag att det här skapandet av en trädgård snarast var att ses som en nyanläggning av en trädgård, eftersom det nästan inte fanns något att återskapa. Visst kan man välja att nyanlägga på många sätt men oftast är även de mest naturliga trädgårdar relativt styrda och skapade av människohand.

Jag ville ge de som ska vistas här det ljus och den utsikt de vill ha och genom att ta bort de träd som står på platsen, speciellt ekarna som ses på av den yngre generationen med stor skepsis, och genom att göra detta bana väg för en annan sorts kulturlandskap som är mer proportionerlig i förhållande till huset och människan. Att behålla stora skogsträd på en relativt liten tomt kan ställa till vissa praktiska problem. De skuggar, deras rötter kan ställa till skada på husgrunder om de

står nära och det finns alltid en risk för att de så småningom kan skada huset med nedfallande grenar eller att hela trädet faller över huset. Jag har dessutom från det jag var liten genom min uppväxt på en gård med visst skogsbruk och senare i grundutbildning fått det inbankat i mig att rätt växt ska stå på rätt plats³², i synnerhet träd och buskar.

Förutom ovanstående kan man invända mot att kostnaden för detta projekt blir ganska högt eftersom det blir så genomgripande förändringar. Detta är alldeles riktigt men det finns en sak som måste påpekas. För att göra något åt de fuktskador som huset är på väg att få så måste området runt huset dräneras. Detta är ett stort ingrepp som i sig kommer att kosta en hel del. Detta ingrepp gör det ganska naturligt att ifrågasätta framförallt de stora ekarnas fortsatta existens eftersom deras rötter ganska troligt finns i hela det område som ska dräneras. Dessutom så ger det den effekten att om området ändå ska grävas upp så kan man vid återställandet göra de föreslagna förändringar (som kommer nedan) som om de kom "på köpet".

Som alltid fanns det en del praktiska saker att hålla i minnet som gäller just den här platsen:

- Sporadiskt beboende av huset
- Klimat
- Markförhållanden
- Omgivningar
- Topografi
- Önskemål

Allt började med att jag hittade en bild. Solens strålar lyste igenom ett antal trädsgrenverk på högvuxet gräs. Det var gläntan (naturen), ängen (kulturlandskapet) och trädgården i ett, alla mina ledord och praktiska förutsättningar på en och samma gång och det fick bli stommen i mina fortsatta tankar.

Jag ville bjuda in omgivningarna i trädgården, skapa ett samband mellan "ute" och "inne" och skapa en plats där det fanns utrymme för civilisation och för det vilda. Med det vilda menar jag inte det vilda som i att allt får växa fritt som det faller sig, utan det vilda i växternas egen inneboende växtkraft som tillfälligt tämjs så att det ger ett visst uttryck på en speciell plats. Att ta tillvara på och låta växterna få vara sig själva inom vissa ramar.

Spontant funderade jag i något som jag kallar civilisations-zoner.

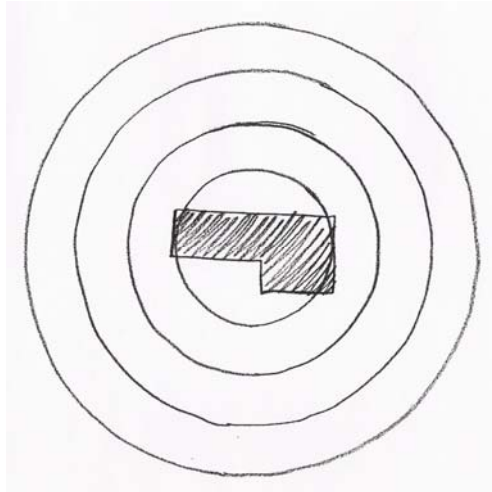


Bild: E Modéer Grahm

För att skapa en brygga mellan människan (civilisationen) och naturen där ute som ska njutas på avstånd så ville jag skapa hårdgjorda ytor som "vittrade" sönder. Ju närmare huset desto mera mänsklig närvaro finns det ju och det måste få sitt uttryck i formgivning av platsen. Jag tänkte mig att de hårdgjorda ytorna skulle vara som mest konstgjorda och med störst eftertryck närmast huset och där man vistas mest. Ju längre man kommer ut ifrån huset så börjar civilisationen brytas upp; skarvarna mellan betongplattorna blir större vilket lämnar plats för växter att sätta sig i besittning av platsen. Till slut, när man börjar komma ut mot tomtgränsen tar växtligheten över och påminner om civilisationens bräckliga fernissa.

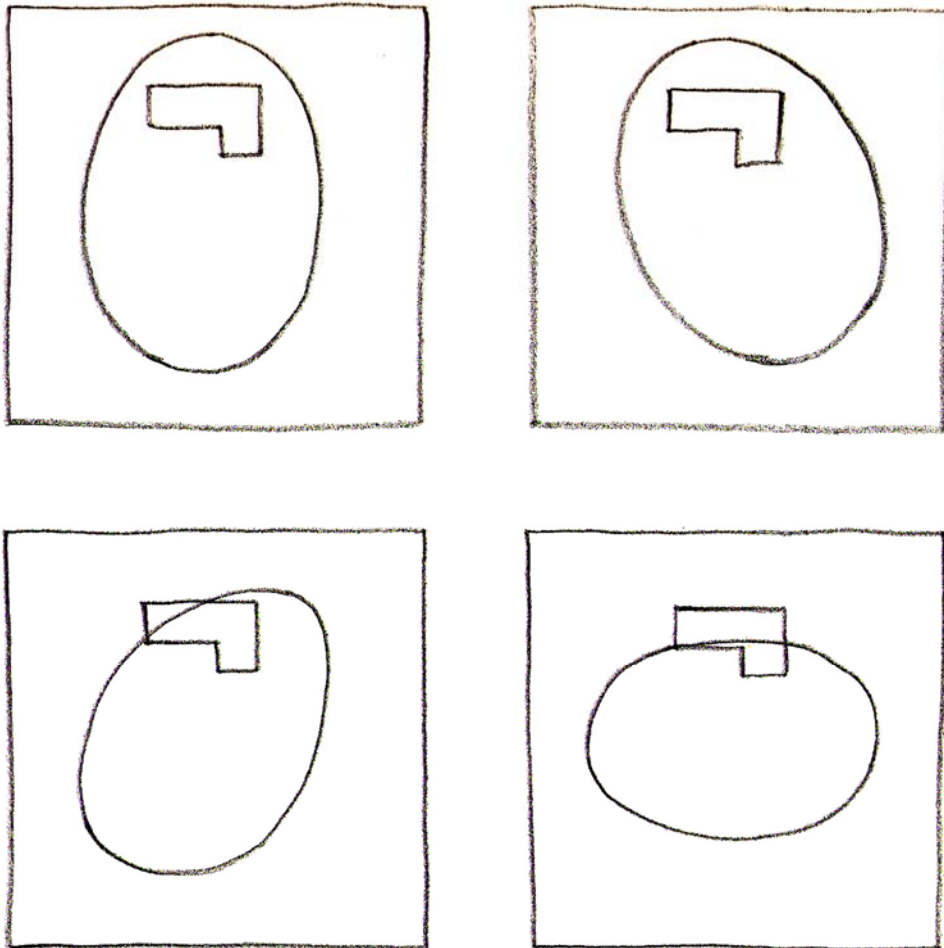
En rad praktiska hänsyn måste tas. Det måste finnas plats för åtminstone en parkerad bil i anslutning till vägen, någon form av terrass och/eller veranda i nära anslutning till huset är önskvärt - helst en mer praktisk och säker sådan än vad som finns idag, utgången från tomten i sydväst som leder ner mot badplatsen måste finnas kvar och gångstråk som leder till och från huset, parkeringen och utgången mot sydväst bör vara smidiga att använda. Dessutom finns en stor kärlek till körsbär som inte kan ignoreras. Tomten får inte vara för krävande ur skötselhänseende heller.

Tomten erbjuder både möjligheter och begränsningar. Mark på högkant blir i sig själv dramatisk, något som bör utnyttjas, men samtidigt kan det innebära en större utmaning vid växtval.

Sist men inte minst måste trädgården vara praktisk. Eftersom det är en sommarstugetomt vistas ägarna inte på platsen jämt så trädgården måste vara förhållandevis enkel att sköta och växterna bör vara robusta nog att klara sig på egen hand. Detta innebär också att platsen framförallt upplevs från midsommar till en bit in i augusti. Om det är någon gång under året som trädgården ska "leverera" så är det just då. Därmed är det inte uteslutet med besök vid andra tider på året och med ett genomtänkt växtval kan man stimulera viljan att ta sig till platsen för att det alltid finns något där att uppleva. Årstiderna ska märkas tydligt.

3.2.2: Gestaltningen

Inspirerad av den ovala formen som C Th Sørensen ofta använde sig av i sina förslag, satte jag mig ner med tanken att försöka binda ihop trädgården genom att använda mig av den formen.



Exempel på olika sätt att applicera elipsen som provades. Bild: E Modéer Graham

Slutresultatet innehåller elipsen, men använd på ett lite annorlunda sätt än jag tänkte mig från början. Dels var det topografin som gjorde att resultatet blev som det blev, dels var det naturliga flödet i rummet som påverkade formgivningen.

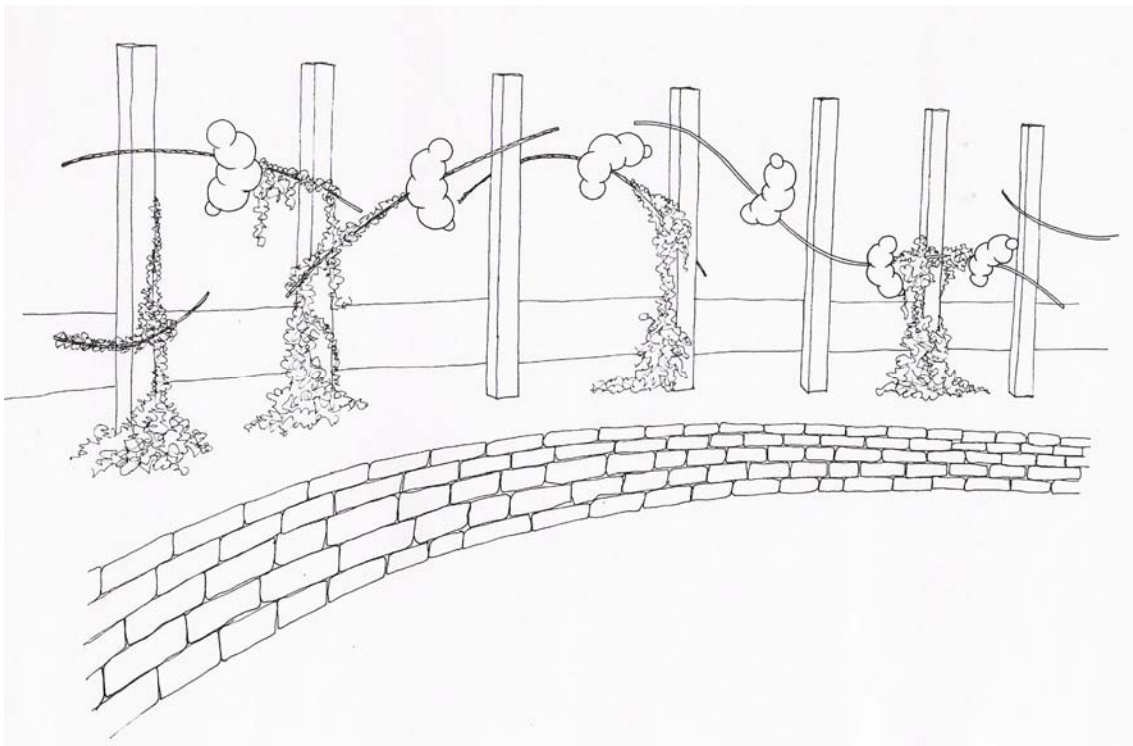
Öppenheten mot omgivningen är en annan viktig del. Jag ville få in mycket mera ljus, få bort känslan av murar och låna in omgivningarna i trädgården och på så vis skapa en utsikt i det omkringliggande landskapet som är en viktig del en modernistisk trädgård. Samtidigt ville jag att det skulle finnas kontraster mellan ljus och skugga och det står vanligtvis träden för. Träd måste finnas men det måste vara rätt träd som passar platsen³³. Jag valde att hålla mig till ett släkte av träd för att binda ihop trädgården. Lovsången till bigarråer som sjöngs så fort växter kom på tal avgjorde saken. Det fick bli körsbärsträd. Dessutom passade det så bra att det redan växer Prunus i form av plommon ute i allmanningen som ju blir synlig igen när man öppnar

trädgården mot omgivningen.

Här finns blomning från tidig vår till långt in på hösten men jag valde medvetet att hålla en avskalad färgskala som går ifrån vitt till ljust rosa. Mitt i all växtkraft ville jag behålla ett visst lugn och återhållsamhet och återigen skapa en civiliserad ordning i kaos. Bladverket och växternas intryck spelar stor roll i formgivningen. Som jag tolkat modernismen är form och struktur det mest grundläggande och jag har försökt ge uttryck för det genom att koncentrera mig på hela växtens intryck. Högt och mjukt står mot lågt och blankt, sirligt mot robust, spetsigt mot runt.

Årstidernas växlingar är alltid närvarande. Våren kommer med lökväxter och körsbärsflor, sommaren prunkar i grönska och skir ljus blomning och kampen om körsbären står mellan fågel och människa. På hösten sprakar lövverk och på vintern finns vackra stammar, grenar, bär och gräsvippor att beundra i den lågt stående solens bleka ljus.

Det finns en sak i den här trädgården som fungerar som ett stoppljus. Samtidigt som jag ville öppna tomten mot omgivningen så behövde gränsen mellan vägen och trädgården finnas kvar. Jag ville få in en spännande lek med form och ljus och något som skulle vara en motvikt till det finstämda och sköna i resten av trädgården.



Staketet mot vägen. Bild: E Modéer Graham

Glasformerna som jag kärleksfullt kallar lysmaskar kommer att förbrylla och skapa frågor och göra besökare nyfikna på det som finns innanför. Organisk form i mänsklig konstgjord tappning. I skymningen kommer de att glimma som små ledljus och ingen kommer någonsin mera att missa det här huset när de far förbi.

Parkeringens placering idag fungerar enligt mitt tycke inte så bra idag. Jag tycker att det är en aning märkligt att ha en parkering där man nästan ställer bilen i lillstugan

som finns på tomten. Jag vill flytta den till den mera låglänta delen av tomten mot vägen och integrera parkeringen så att den känns naturligare på platsen. Dessutom blir den större och kan hysa två bilar. Gäster som kommer med bil behöver inte blockera trafiken allt för mycket genom att stå helt ute på vägen eftersom det finns möjlighet att parkera delvis inne på tomten på den gräsarmerade ytan. Eftersom det är många som vistas i huset vid olika tider och alla tar sig hit med bil ansåg jag att det var ett viktigt problem att lösa.

Terrassen och verandan är den striktaste delen av hela trädgården. Detta är människans kungarike i betong, tegel och trä. En veranda anläggs bredvid det som en gång var den ursprungliga verandan. Panoramafönstret, en typisk modernistisk detalj, som inte egentligen är stort nog för att fungera på rätt sätt byts mot en rejäl glasruta i form av en glasad skjutdörr och fönster ned till golv. På så vis kommer det in ännu mera ljus och utsikt än idag och det förenklar betydligt att faktiskt gå ut och sätta sig med kaffekoppen eller med maten.

Terrassen börjar under utbyggnaderna som öppnas så att man kan sitta där under. Tanken är att man ska kunna sitta där under stilla sommarkvällar mera skyddat från elementen än uppe på verandan. Blir det en aning för svalt ska man kunna tända en chimenea och dra största möjliga fördel av värmekällan.

Trafiken på tomten följer ungefär samma mönster som tidigare. Även om parkeringen flyttar från nuvarande läge så är principen densamma. Det ska vara enkelt att ta sig till bilen och runt huset. Trapporna från området ovanför huset mot öster leder ned till terrassen och från terrassen leder en trappa ned till gräsytan längst ned i trädgården. Vill man nå utgången till allmänningen i sydväst som leder till byn och badplatsen så tänker jag mig att det ska finnas en stig igenom det höga gräset under körsbärstråden. Den stigen har jag valt att inte rita ut i illustrationsplanen utan låta de boende skapa själv. Om man vill kan man sedan klippa den naturliga stigen med en gräsklippare.

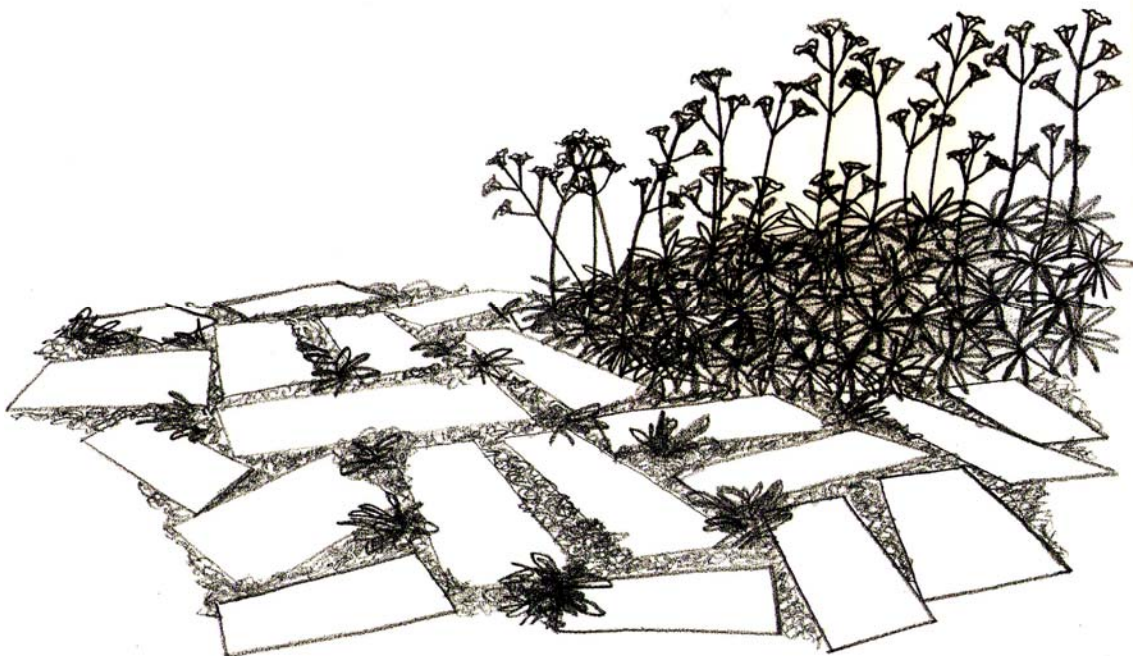
För att skapa en gränsmarkering mot allmänningen i väster vill jag anlägga en haha enligt gammal engelsk förebild. Jag vill störa blickens vandring ut i det området som ligger västerut så lite som möjligt på detta vis men samtidigt få en klar markering att här övergår allmänningen i en trädgård.

Till sist vill jag nämna lite om de mer subtila upplevelserna i den här trädgården. Jag har redan nämnt spelet mellan ljus och skugga och färger men det finns andra intryck här. Det kommer att surra, speciellt på våren men även på sommaren. Bin, humlor och fjärilar kommer att finnas här. Även om det inte finns en gran att susa i eller en bambu att rassla igenom så kommer vinden ändå att märkas. När den drar igenom täteln kommer gräset att berätta om vindens närvaro för ögat och står man tillräckligt när både gräs och träd så hörs den också. Jag hoppas att de som ska vistas här kommer att använda känseln. Gå barfota på de varma plattorna, känna det rufsiga gräset under fötterna, smeka den glansiga glänsande barken på den gulbarkiga häggen och hitta sig en plats i något av sötkörsbärstråden där man kan sitta en stund och bara låta tankarna vandra.

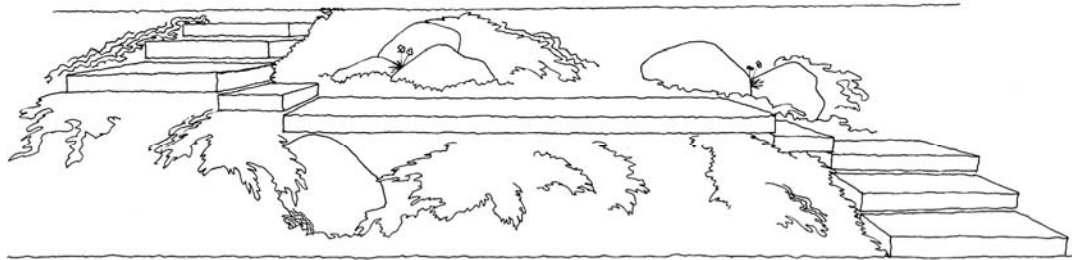
Vad vet jag, kanske dyker det upp en hängmatta någonstans lite lagom oheligt.



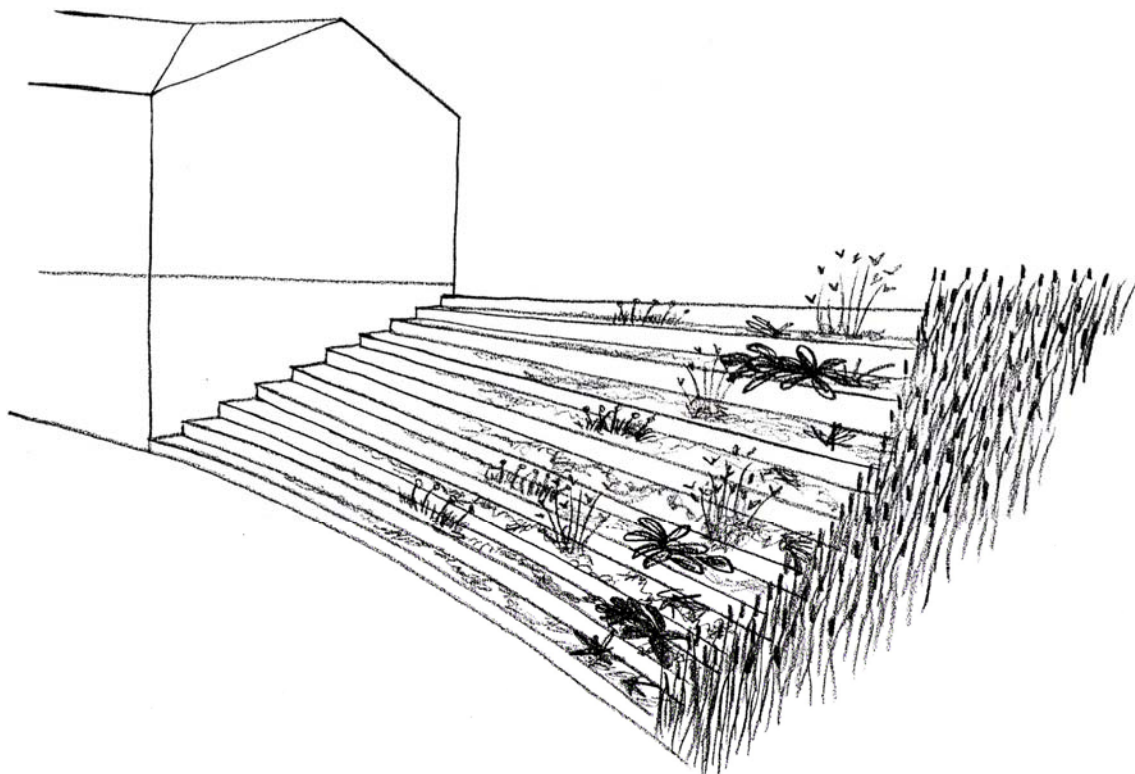
I norr står gulbarkig hägg och örnbräken. Bild: E Modéer Graham



Hårdjord yta med plantering i öster. Bild: E Modéer Graham

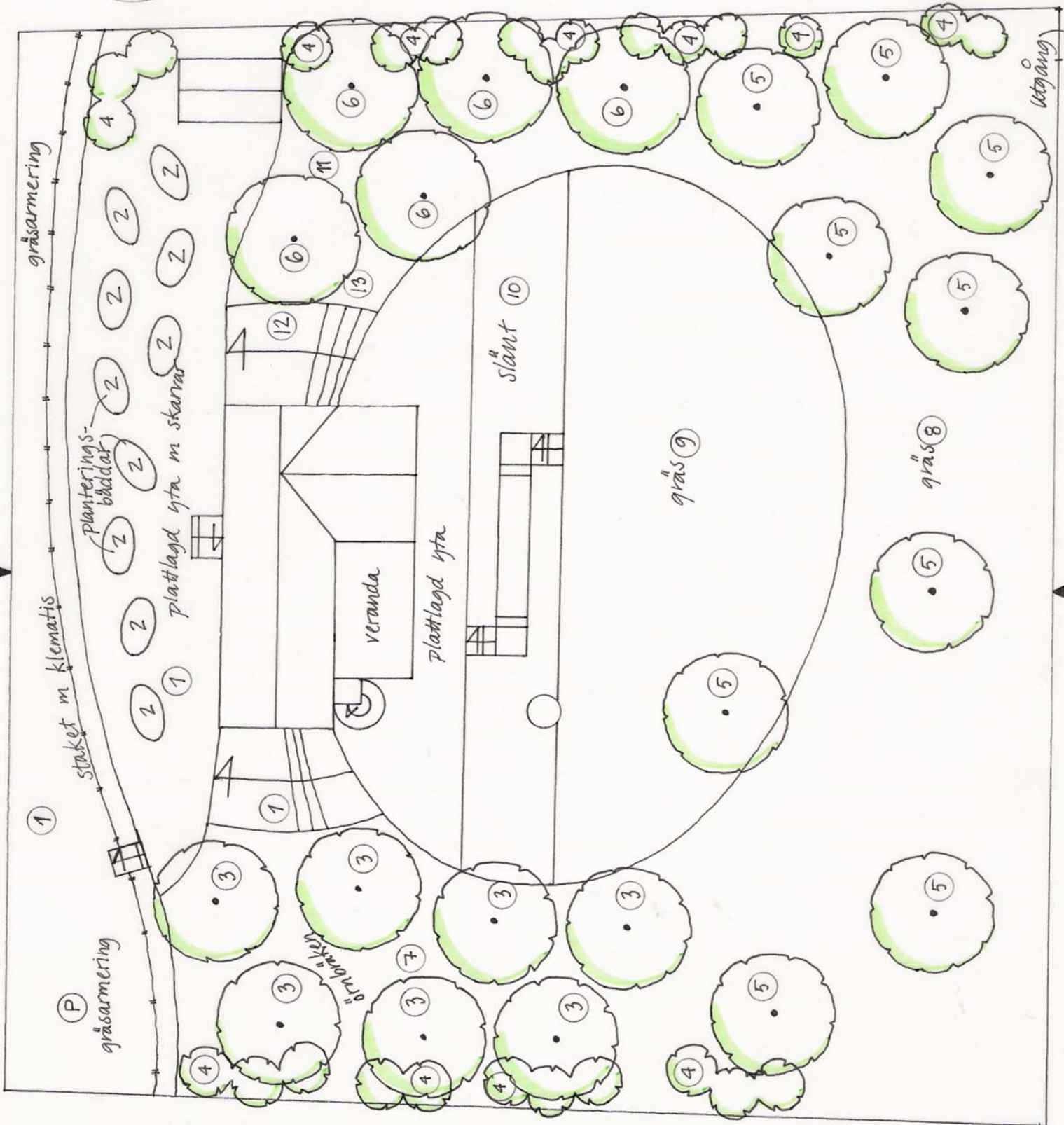
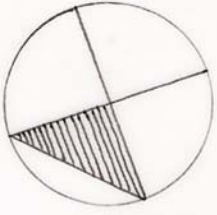


Trappa från terrass till gräsyta. Bild: E Modéer Graham

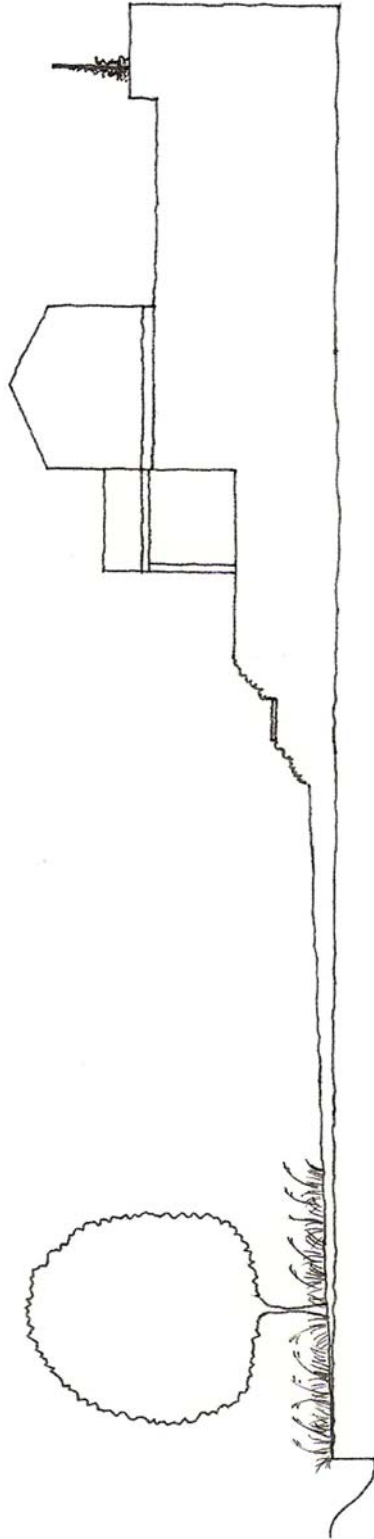


Trappa i söder. Bild: E Modéer Graham

Illustrationsplan skala 1:200



Snitt till illustrationsplan skala 1:200



3.2.3: Växt- och materiallista

latinskt namn	svenskt namn	nummer på plan
---------------	--------------	----------------

Växtlista norrsluttning

Acaena microphylla	brun taggpimpinell	1
Cornus sericea 'Farba' E	videkornell	4
Cotula squalida	krypkotula	1
Galanthus nivalis	snödroppe	7
Galium odoratum	myskmadra	7
Leucojum vernum	snöklocka	7
Polypodium vulgare	stensöta	1
Prunus maackii	gulbarkig hägg	3
Pteridium aquilinum	örnbräken	7

Växtlista söderslänt

Armeria maritima 'Alba'	strandtrift	10 & 12
Bergenia cordifolia	hjärtbergenia	12
'Bressingham White'		
Cornus sericea 'Farba' E	videkornell	4
Deschampsia flexuosa	kruståtel	11
Gillenia trifoliata	gillena	12
Polygonum bistorta	stor ormrot	13
Polypodium vulgare	stensöta	12
Prunus serrulata 'Shogetsu'	japanskt körsbär	6
syn. 'Shimidsu-sakura'		
syn. 'Okumiyako'		
Thymus serpyllum 'Album'	backtimjan	12
Tulipa turkestanica	dvärgtulpan	12

Terrass-sluttning

Armeria maritima 'Alba'	strandtrift	10 & 12
Microbiota decussata	krypthuja	10
Narcissus bulbocodium	påsktrumpet	10
Prunus pumila var. depressa E	sandkörsbär	10

Växtlista väster

Buchloe dactyloides	buffelgräs	9
Deschampsia cespitosa	tuvståtel	8
Prunus 'Büttners Rote' E	sötkörsbär	5
Prunus 'Merton Glory' E	sötkörsbär	5

Växtlista öster

Acaena microphylla	brun taggpimpinell	1
Chionodoxa forbesii	vårstjärna	1

'Pink Giant'		
Clematis viticella	italiensk klematis	1
'Alba Luxurians'		
Cotula squalida	krypkotula	1
Galium odoratum	myskmadra	7
Polypodium vulgare	stensöta	
Valeriana officinalis	vänderot	2

Materiallista

Det finns i gestaltningen en del andra material än växter.

Till de hårdgjorda ytor som är till för att röra sig på i form av terrasser och gångstråk används betongplattor i halvformat. I de övre trapporna som muras upp, används samma betongplattor som på terrassen och gångstråk medan den nedre trappan består av större platsgjutna betongelement.

Betongplattor speciellt tillverkade för stödmurar används i den stödmur som byggs mot vägen och i haka:n åt väster. Uppe på den yta som ansluter till vägen är en gräsarmering tänkt att användas som ett schackrutemönster. Även den är i betong.

Staketstolparna uppe vid vägen består av rejäla träbalkar som påminner om slipers och dessa är laserade i mörkbrunt. Mellan dessa stolpar slingrar sig metallstänger i svartmålat vridet smidesjärn. Lamporna som fästs vid smidesstängerna är i glas och ljuset i dessa står fiberoptik för.

Verandan byggs i samma material som den ursprungliga verandan (numera tillbyggnad); i trä, betong och tegel.

Ledstänger i de övre trapporna som fästs i huset är i rostfritt stål.

4: Analys av gestaltningen

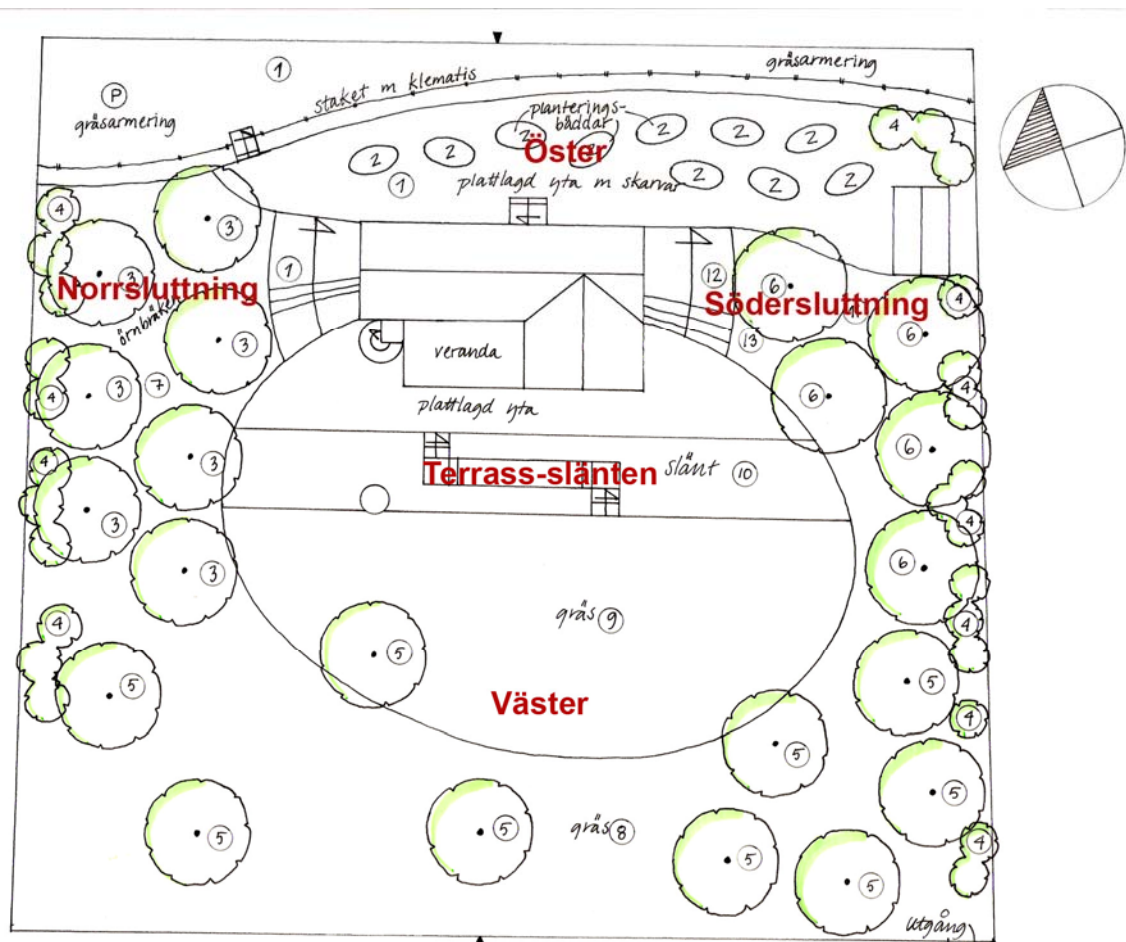
4.1: Introduktion

Ringar på vattnet är det första jag kommer att tänka på när jag ser illustrationsplanen över tomten och de planteringsytor som syns där. Området närmast huset skall enligt skisserna bestå av hårdgjorda ytor, och kommer att få ett civiliserat och reglerat uttryck som kontrasterar kraftfullt mot de lummiga, trädfyllda områden som sprider sig ut från huset. Tomten tycks vara medvetet uppdelad i det föreliggande designförslaget; den är indelad i fem zoner med sinsemellan skilda uttryck och växtval. Detta är inget som förvånar, då trädgårdens förutsättningar skiljer sig markant åt i dess olika delar. Uppenbarligen har det påverkat designförslaget.

De fem zonernas utsträckning har påverkats av de fyra områden som behandlats ovan under kapitlet 2.2.4.1: *Metod för dokumentationen av Rörsberg 1:12*.

Uppdelningen är enligt följande:

- 1: Öster - området ovanför huset, det som i inventeringen benämns Övre platån (1)
- 2: Söderslutning - identiskt med inventeringens sydslutning. (2a)
- 3: Norrslutning - identiskt med inventeringens norrslutning (2b)
- 4: Terrass - ett "nytt" område, som tydligt skilts från gräsmattan nedanför. Området närmast nedanför huset.
- 5: Väster - den plats som kallats ängsmarken (3).



Illustrationsplan med de aktuella indelningarna. Bild: E Modéer Grahm

4:1:1: Öster

Allmänt intryck

Platsen har i skissen delats upp i två skilda nivåplan av en c:a 70 cm hög stödmur, och givits ett mycket öppet uttryck. Den övre delen består av en förstärkt yta med gräsarmering (se materiallista för närmare beskrivning) där ett staket sträcker sig i nord-sydgående riktning, och en ny parkeringsplats har anlagts i norra hörnet.

Den nedre delen närmast huset består av hårdgjorda ytor i form av betongplattor med vidgade skarvar mellan sig ju längre från huset man kommer. Mellan plattorna finns planteringsbäddar inritade där valeriana ska stå.

Ett antal fogväxter har placerats i skarvar mellan de hårdgjorda ytorna, medan en klätterklematis satts vid staketet.

Växtlista öster:



Namn:

Acaena microphylla (brun taggpimpinell)

Placering:

I hela området, mellan plattor och i armering.

Växtsätt och ståndort:

Tramptålig mattbildande marktäckare som föredrar väl-dränerade lägen i sol eller halvskugga. Humusrik och frisk jord.



Namn:

Chionodoxa forbesii 'Pink Giant' (vårstjärna)

Placering:

Som ovan.

Växtsätt och ståndort:

Mattbildande lökväxt. Trivs bäst i mullrik jord som är väl-dränerad. Sol till halvskugga.



- Namn: Clematis viticella 'Alba Luxurians' (italiensk klematis)
Placering: I planteringsbäddar vid staketstolparna, klättrande på staketet.
Växtsätt och ståndort: Klätterväxt, relativt svagväxande. Näringsrik, normaldränerad jord. Sol till halvskugga.



- Namn: Cotula squalida (krypkotula)
Placering: I hela området, mellan plattor och i armering.
Växtsätt och ståndort: Mattbildande fogväxt med tätt växtsätt. Mullrik, fuktighetshållande jord. Halvskugga till sol.



- Namn: Galium odoratum (myxmadra)
 Placering: I gränslandet mellan norra slutningen och östra delens hårdgjorda ytor.
 Växtsätt och ståndort: Lågt växtsätt. Sprider sig med underjordiska utlöpare. Helst humusrikt lucker lövmylla, gärna under träd och buskar. Halvskugga till helskugga.



- Namn: Polypodium vulgare (stensöta)
 Placering: I hela området, mellan plattor och i armering.
 Växtsätt och ståndort: Mattbildande. Stenig och sandig mark i sol till halvskugga.
 Namn: Valeriana officinalis (vänderot)
 Placering: I de elipsformade planteringsbäddarna mellan plattorna.
 Växtsätt och ståndort: Kraftigt upprättväxande perenn. Trivs bäst i fuktig jord, men klarar även torrare lägen i soligt till halvskuggigt läge.

Analys ståndort öster

Den föreslagna planen förutsätter ett ökande av ljusinsläppet för att dessa växter ska uppnå en stark och uthållig etablering. Genom att ta bort häcken och glesa ut träden söder om tomtens uppnås detta villkor, men det kommer att vara ett område med vandrande skugga till följd av ekarna på andra sidan vägen. Fullt solsken är heller inte ett absolut krav för områdets växter.

Myxmadran, som föredrar mer skugga än de övriga, placeras i områdets norra del som också är den skuggigaste. Den bör där finna sig relativt väl till rätta i gränslandet och kan förväntas passa in under örnbräken och gulbarkig hägg.³⁴

Omständigheten att hårdgjorda ytor ska anläggas på platsen för med sig att den

naturligt förekommande jorden kommer att ersättas fullständigt med makadam och sand under betongplattor och gräsarmering, ner till någon meters djup. Fyllnadsmassorna innebär att området kommer att bli ännu mer väl-dränerat än vad det är i dagsläget. Detta innebär att de mer fuktkrävande växterna, som valeriana och klematis, kan behöva skydd mot torka. Detta bör åtgärdas i anläggningsskedet, lämpligen genom att de ges en planteringsbädd med fukthållande egenskaper. En viss lerinblandning i jorden borde hjälpa. För valerianan borde dessa åtgärder vara fullt tillräckliga.³⁵

Klematisen har ett lite speciellt krav. Den vill förvisso stå i sol, men dess rötter är känsliga för värme och direkt ljus. Områdets vandrande skugga borde innebära att skaderisken inte är alltför stor, men för att öka rotskyddet kan stensöta placeras bredvid klematisen. Småblommiga klematisvarianter, som den föreslagna, kan angripas av klematisbladstekel. Dessa är relativt lättupptäckta.³⁶

I ytskiktet mellan armering och plattskarvar behöver humusrik trädgårdsjord blandas in för att tillgodose det krav på mullhalt som vissa av fogväxterna (krypkotula och vårstjärna) har. I övrigt är läget mellan fogar passande.

Stensöta kan förväntas nå starkast utveckling i områdets skuggigare och fuktigare delar, men den bör klara av att stå i hela området. Den kan torka in helt och sen börja växa igen.³⁷ I de mest solbelysta delarna bör den konkurreras ut av mer starkväxande arter som taggpimperl.

4.1.2: Södersluttning:

Allmänt intryck

En titt på planen visar att sydsluttningens uttryck kommer att genomgå en stor förändring. Istället för en ek och några buskiga småträd med gles gräs under sig, finner vi nu en klunga av prydnadskörsbär som letar sig ner för sluttningen mot väster. Under träden växer högt, tuvbildande gräs och ormröt.

Närmast huset har det anlagts en bred trappa av betongplattor, som övergår i ett terrassliknande arrangemang, där skarvarna mellan plattorna vidgas kontinuerligt ju längre ut från huset vi kommer. I dessa skarvar har olika fogväxter placerats.

Längst söderut, på andra sidan körsbärsträden, står en oregelbunden och gles rad av videkornell, icke att förväxla med en häck.

Växtlista södersluttning



Namn:	Armeria maritima 'Alba' (strandtrift)
Placering:	I mindre skarvar mellan betongplattorna, speciellt soliga lägen.
Växtsätt och ståndort:	Breder ut sig till kolonier. Torktålig. Välldränerad, sandig jord. Soliga lägen.



Namn: Bergenia cordifolia 'Bressingham White' (hjärtbergenia)
Placering: I större skarvar mellan betongplattorna.
Växtsätt och ståndort: Växer i små grupper, nästan knähög. Står bra i de flesta jordar och ljusförhållanden, men föredrar skugga.



Namn: Cornus sericea 'Farba' E (videkornell)
Placering: Lösa grupperingar (2-3 exemplar) längs med tomtgränsen.
Växtsätt och ståndort: Kraftigväxande buske, 1,5 – 2 m hög och lika bred. Trivs bäst i jämnt fuktig och näringsrik jord, men är ganska anspråkslös. Sol till skugga.



Namn: Deschampsia flexuosa (kruståtel)

Placering: Under körsbärsträden, från sydgränsen halvvägs till trappan.
Växtsätt och ståndort: Tuvbildande gräs, blir runt en halvmeter högt, vipporna dock högre. Föredrar magra lägen, men växer på de flesta jordar. Sol till halvskugga.



Namn: Gillenia trifoliata (gillena)
Placering: I större skarvar mellan betongplattorna.
Växtsätt och ståndort: Växer ensam eller i små grupper, halvmeterhög rabattperenn. Näringsrik, lucker jord. Soliga lägen.



Namn: Polygonum bistorta (stor ormrot)
Placering: Från betongplattorna tills där tuvtåteln tar vid som undervegetation.
Växtsätt och ståndort: Expansivt växtsätt, storbladig och hög (50-80 cm). Trivs i randzoner med humusrik jord. Sol till halvskugga.

Bild: se växtlista öster

Namn: Polypodium vulgare (stensöta)
Placering: I mindre skarvar mellan betongplattorna, speciellt skuggiga lägen.
Växtsätt och ståndort: Mattbildande. Stenig och sandig mark i sol till halvskugga.



Namn: Prunus serrulata 'Shogetsu' syn. 'Shimidsu-sakura' syn. 'Okumiyako' (japanskt körsbär)
Placering: Jämnt utspridda över sluttningen utanför de hårdgjorda ytorna.
Växtsätt och ståndort: Som mest 5 m högt träd, odlas för sin praktfulla blomning. Dränerad, humusrik jord. Soliga lägen.



Namn: Thymus serpyllum 'Album' (backtimjan)
Placering: I mindre skarvar mellan betongplattorna.
Växtsätt och ståndort: Låg marktäckare (5 cm). Sandiga jordar idealet. Soliga lägen.



Namn:	Tulipa turkestanica (dvärgtulpan)
Placering:	I mindre skarvar mellan betongplattorna.
Växtsätt och ståndort:	Lågväxande (15-20 cm) sk botanisk tulpan. Trivs bäst i en väl-dränerad, mull- och sandblandad, sparsamt näringsrik och varm jord, som torkar upp under sommaren. Soliga lägen.
Anmärkning:	En "botanisk tulpan" kallas så för att den förekommer i vilt tillstånd, dock sällan i Sverige.

Analys ståndort söderslutning

Nästan alla föreslagna växter uppskattar soliga och varma lägen. Det nuvarande läget med filtrerat ljus bryts således genom att kringliggande träd tas bort. De träd som tillförs platsen har ett ganska glest växtsätt och skapar inte några speciellt skuggiga lägen. Om några sådana trots allt blir kvar så trivs stensöta och hjärtbergenia där, förutom att de också klarar de soliga lägena.

De hårdgjorda ytorna närmast huset innebär att varmare och mer dränerade lägen skapas, vilket passar det som placerats där. Läget påminner i mycket om ett stenparti, med betongytor som värms upp och håller värmen väl. Detta borde gynna flera växter, till exempel strandtrift, bergenia och backtimjan.³⁸ De torraste lägena placeras strandtriften i.³⁹ De mer känsliga får sättas längre ut.

Gillenia står i de bredare skarvarna, där det är lättare att tillföra den näringsrika jorden den behöver. Den kan här behöva ett visst stöd i form av rensning för att kunna hövda sig mot ogräs och ormröt, då gillenia har lång etableringstid.⁴⁰

Området utanför plattorna fram till tomtens sydgräns ska inte genomgå några större förändringar avseende jordmån. Detta borde inte orsaka några större problem för ormröt, videokornell eller de körsbärsträd som ska stå där, då dessa passar väl in i den friska, väl-dränerade moränjord som finns här.

I övrigt kan det krävas att ormröten hålls efter tills dess grannar nått en viss nivå av

självhävdelse. Ormroten är att beteckna som aggressivt expansiv.⁴¹ Denna omständighet skulle kunna innebära att ormroten blir en alltför stark konkurrent för kruståteln. Det är tveksamt om dess framfart kan begränsas med handrensning. Det kan vara nödvändigt att från början lägga ut maipexväv eller andra ogrässpärrar runt ormrotens etableringsområde.

Kruståteln föredrar lite magrare jord än den som finns här.⁴² Den bör i och för sig klara av att etablera sig, men det är mycket troligt att den får sällskap av andra arter, alla kanske inte önskvärda. Ängsväxter som gullviva, blåklocka och smörblomma kan förväntas ta plats här, diverse lignoser likaså. Med undantag för lignoserna innebär detta troligen inte något som föranleder några större ogrärensningar. Tuvståteln bör kunna hävda sig, men den kommer inte att vara ensam på platsen.

De japanska körsbärens sjukdomsbenägenhet innebär att vi får göra vad vi kan för att försäkra oss om friskt grundmaterial. Sorten kan bära på dvärgfruktsvirus, som sprids av äppleullusen.⁴³ Tyvärr finns den inte som E-planta. Så är dock fallet med videokornellen, som ska vara motståndskraftig mot sjukdomar. Detta skulle man kunna anta stämmer in också på dvärgtulpanen, som bör vara mer tålig än sina förädlade kusiner.

4.1.3: Norrsluttning:

Allmänt intryck

Området närmast norr om huset ser ut som på sydsidan; en trappa av betongplattor med vidgande skarvar längre ut. Utanför trappan har en något annorlunda lösning valts, som dock har vissa paralleller till södra sluttningen. Istället för japanska körsbär är det här en grupp med gulbarkig hägg som klättrar nerför branten mot väster, något fler exemplar också.

Undervegetationen utgörs här av örnbräken, med vårblostande inslag av snödroppe och snöklocka. Längst norrut utmed tomtgränsen står också här videkornell, här dock som markör av den punkt där naturen får ta vid skötseln.

Växtlista norrsluttning

Bild: se växtlista öster

Namn: *Acaena microphylla* (brun taggpimpinell)
Placering: I skarvar mellan betongplattorna.
Växtsätt och ståndort: Tramptålig mattbildande marktäckare som föredrar väl-dränerade lägen i sol eller halvskugga. Humusrik och frisk jord.

Bild: se växtlista öster

Namn: *Cornus sericea* 'Farba' E (videkornell)
Placering: Lösa grupperingar (2-3 exemplar) längs med tomtgränsen.
Växtsätt och ståndort: Kraftigväxande buske, 1,5 – 2 m hög och lika bred. Trivs bäst i jämnt fuktig och näringsrik jord, men är ganska anspråkslös. Sol till skugga.

Bild: se växtlista öster

Namn: *Cotula squalida* (krypkotula)
Placering: I skarvar mellan betongplattorna.
Växtsätt och ståndort: Mattbildande fogväxt med tätt växtsätt. Mullrik, fuktighetshållande jord. Halvskugga till sol.



Namn: Galanthus nivalis (snödroppe)
Placering: I kolonier spridda under den gulbarkiga häggen.
Växtsätt och ståndort: Lågväxande, tuvliknande bestånd. Humusrik, dränerad jord.
Halvskuggigt.

Bild: se växtlista öster

Namn: Galium odoratum (myskmadra)
Placering: I gränslandet mellan norra sluttningen och östra området.
Växtsätt och ståndort: Lågt växtsätt. Sprider sig med underjordiska utlöpare.
Humusrik till mager jord, gärna under träd och buskar.
Halvskugga till skugga.



Namn: Leucojum Verbum (snöklocka)
Placering: I kolonier spridda under den gulbarkiga häggen.
Växtsätt och ståndort: Lågväxande, tuvliknande bestånd. Humusrik, dränerad jord.
Halvskuggigt.

Bild: se växtlista öster

Namn: Polypodium vulgare (stensöta)
Placering: I mindre skarvar mellan betongplattorna, speciellt skuggiga lägen.
Växtsätt och ståndort: Mattbildande. Stenig och sandig mark i sol till halvskugga.
Anmärkning: Kan torka in helt men vid nästa regn sätter den igång och växer igen.



- Namn: Prunus maackii (gulbarkig hägg)
Placering: Jämnt utspridda över sluttningen utanför de hårdgjorda ytorna.
Växtsätt och ståndort: Ganska lågt träd (4-5m) med öppet grenverk. Humusrik dränerad jord. Sol till halvskugga.



- Namn: Pteridium aquilinum (örnbräken)
Placering: Från de hårdgjorda ytorna till nordgränsen.
Växtsätt och ståndort: Breder ofta ut sig till stora bestånd, sprider sig vegetativt med skott från jordstammen. Växer vilt helst i öppna skogsmarker med visst ljusinsläpp. Humusrik, mager till näringsrikt läge med frisk, väl-dränerad jord borde passa den i planterad form.

Analys ståndort norrsluttning

Grundplanen för arbetet förutsatte att all existerande vegetation skulle tas bort. Även givet denna förutsättning är det inte så konstigt att all skuggande trädvegetation är borta från kanterna till området, ty annars hade det blivit svårt att variera arturvalet såsom skett här. Det är dock fortfarande så att området närmast huset är väldigt mörkt, och fogväxterna kommer inte direkt slåss om utrymmet i de smalaste skrevorna mellan betongplattorna. Möjligen kommer stensötan att våga sig lite närmare norrväggen.

Även med det ljusinsläpp som skett är detta ett område med vandrande skugga, vilket dock inte stör de resterande fogväxterna som får ett läge liknande östra områdets hårdgjorda ytor.

Vad gäller det yttre partiet från huset sett så är det ett väl valt läge för det som är tänkt att stå här. Undervegetationen är väl anpassad till den dränerade, inte alltför näringsrika jorden och de planerade ljusförhållandena. Även den gulbarkiga häggen bör finna sig väl tillrätta efter tillförande av planteringsjord med organiskt innehåll.

I det område där örnbräken placeras är det möjligt att det krävs kombinationsväxter då den inte är att betrakta som en marktäckare, utan lämnar ett fritt utrymme under sitt bladverk. Örnbräken saknar inte konkurrensförmåga, speciellt inte i soliga lägen som detta⁴⁴, men detta är ändå ett område där andra växter kan tänkas etablera sig. Snödroppe och snöklocka fyller inte platsen annat än på våren, innan örnbräken växer upp. Myskmadran kan planteras in för att växa i utrymmet, även om den kan förväntas sprida sig nerför slänten av egen kraft.⁴⁵ Det som kommer att hända här om inte saken åtgärdas är att området får oväntat besök av diverse grässlåg och ängsväxter, som på sydslutningen.

Delvis gäller samma sak som på sydslutningen, det vill säga att en viss invasion kommer att ske förutsatt att inte väldiga rensningsaktioner sker, men att de planterade växterna kommer att klara av konkurrensen och sätta sin prägel på området. Invandrade lignoser bör dock hållas efter.

I övrigt gör det faktum att läget passar de valda växterna att risken för sjukdomar bör vara låg.

4.1.4: Terrass-sluttning:

Allmänt intryck

Partiet närmast huset har på illustrationsplanen förvandlats en hårdgjord yta av betongplattor utan de skarvar (med tillhörande växtlighet) som finns på de andra sidorna av huset. Den gamla kalkstensterrassen har försvunnit. Här ska inget växa efter vad det verkar.

Nedanför denna yta finner vi en omsorgsfullt anlagd slänt. Ett mellanting mellan trappa och kort trädgårdsgång letar sig ner genom en planteringsyta som förefaller likna en lågvuxen buskvegetation, där trädgårdens befintliga granitblock har passats in och skapar kontrast till växterna.

Växtlista terrass

Bild: se växtlista öster

Namn:	<i>Armeria maritima</i> 'Alba' (strandtrift)
Placering:	Bredvid stenar och betongkanter i slänten.
Växtsätt och ståndort:	Breder ut sig till kolonier. Trivs bäst i stenpartier. Vål-dränerad, sandig jord. Soliga lägen.



Namn:	<i>Microbiota decussata</i> (krypthuja)
Placering:	Allmänt över planteringsytan.
Växtsätt och ståndort:	Mattbildande barrbuske med lågt, krypande växtsätt. Mycket härdig. Anspråkslös rörande jord så länge den är våldränerad. Tolererar skugga men föredrar soligt läge.



Namn: Narcissus bulbocodium (påsktrumpet)
Placering: Allmänt över planteringsytan.
Växtsätt och ståndort: Ovanligt lågvuxen (ca 20 cm) narciss som trivs i små grupper av sina likar. Trivs bäst i en väl-dränerad, gärna sandblandad/lätt och mullrik jord, som behåller fuktigheten under våren och försommaren, men torkar upp senare under sommaren. Soligt till lätt skugga.



Namn: Prunus pumila var. depressa E (sandkörsbär)
Placering: Allmänt över planteringsytan.
Växtsätt och ståndort: Krypande växtsätt, som högst 30 cm hög. Uppskattar slänter. Inga speciella krav på jord utöver dränage, alltför näringsrik jord bör undvikas på grund av risk för ogräskonkurrens. Soliga lägen.

Analys ståndort terrass

Det märks tydligt att planteringen nedanför huset är tänkt att vara i ett soligt, torrt och näringsfattigt läge. Ökat ljusinsläpp ihop med den dränerande, uppvärmande effekten av schaktmassorna som kommer att behövas under slänten uppfyller dessa villkor väl. Det faktum att det mestadels är torktåliga växter som valts passar således till det planerade läget. Valet av E-planta i fallet sandkörsbär är positivt med tanke på risken för smittspridning mellan prunus-varianterna på tomt. Den näringsfattiga jorden förenklar dessutom skötseln; ogräset får dåliga förutsättningar.

Ur sjukdomssynpunkt ställer sortvalet i övrigt inte till några större problem. Det finns en del riskfaktorer vad gäller narcisser som vi får vara uppmärksamma på.⁴⁶

Ett större problem med narcissen, påsktrumpet, är dock den förväntade torkan på platsen. Som noterats ovan kräver arten att jorden förmår att behålla fukt på våren för att senare torka upp.⁴⁷ Detta gör att platsen är mindre väl vald då här kan förväntas bli torrt redan på våren. Lämpligare plats skulle kunna vara i sydsluttningen.

4.1.5: Väster:

Allmänt intryck

Nedanförr terrassen breder körsbärsdalen ut sig. Prunus-varianterna som sträcker sig ner från sluttningens sidor övergår mjukt i en ängsmark med allt högre gräs ju längre ner vi går. I gräset står ett tiotal bigarråträd. En smal trädgårdsgång letar sig genom gräset mot öppningen i sydväst.

Områdets gränser markeras i norr och söder av den ridå av videkornell som löper ner från sluttningen, och i väster har en vallgravsliknande konstruktion anlagts mot grannen i väster. Detta förbryllade mig tills jag insåg att det är en så kallad haha, ett slags dike som främst i Storbrittanien varit en populär metod för att reglera kreaturs rörelser utan att störa utsikten (som stenmurar oundvikligen gör). Fiffigt, och en snygg vink till platsens historiska bakgrund som betesmark.

Växtlista väster



Namn:	Buchloe dactyloides (buffelgräs)
Placering:	Breder ut sig i en halvcirkel nedanförr terrassen.
Växtsätt och ståndort:	Lågt gräs, 5-13 cm högt. Lätta lerjordar idealet, kräver dränage. Soligt läge.



Namn: Deschampsia cespitosa (tuvtåtel)
Placering: Under bigarråer och övriga körsbärsträd, övergår till kruståtel i sydost och till örnbräken i nordost.
Växtsätt och ståndort: Meterhögt gräs som växer i stora, mycket täta tuvor. Föredrar fuktig näringsrik mark men är ganska anspråkslös. Sol till halvskugga.

Namn: Prunus 'Büttners Rote' E (sötkörsbär)
Placering: Allmänt över västra området.
Växtsätt och ståndort: Svagt till medelstarkt växtsätt, rundad krona. Lätt, dränerad och näringsrik jord. Soligt läge.
Anmärkning: E-planta. Ympad på Prunus avium, normalt ett ganska stort träd (15-20 m). Varianten ska dock vara lägre än så.

Namn: Prunus 'Merton Glory' E (sötkörsbär)
Placering: Allmänt över västra området.
Växtsätt och ståndort: Medelstark tillväxt. Utbredd krona, något hängande växtsätt. Lätt, dränerad och näringsrik jord. Soligt läge.
Anmärkning: E-planta. Ympad på Prunus avium, normalt ett ganska stort träd (15-20 m). Varianten något lägre.

Analys ståndort väster

Den förändring som ställs i anspråk förutsätter att mer ljus når hela ytan. Det går inte att få till en frodig körsbärsäng i ett skuggigt läge. Förändringarna av tomtens egen vegetation tillsammans med den föreslagna utglesningen av träden söder om området uppfyller dock ljusvillkoren för det tänkta sortvalet.

Gräset verkar vara sorter som kan ta vara på sig själva och är inte avsedda att klippas i någon större utsträckning, vilket förenklar skötseln. Deras näringsbehov bör

tillgodoses mer än väl av lerjorden på platsen.

Buffelgräset är oprövat i Sverige. Dess krav på jord och klimat tycks dock stämma väl in på platsens förutsättningar, och den används som gräsmatteersättning i USA/Kanada.⁴⁸ Omständigheten att den är oprövad kan innebära att den är svår att få tag på.

Tuvtåteln uppges föredra fuktiga lägen⁴⁹ och då platsen inte är utsatt för torka bör den klara sig bra här. Det faktum att den är tuvbildande innebär att den lämnar viss plats för inflyttande vilda arter, liksom fallet är i sluttningarna. Tuvtåteln kommer inte att bilda en monokultur, men kan förväntas dominera platsen.⁵⁰

Bigarråer skulle kunna ses som ett problematiskt sortval, då dessa träd har ett visst rykte om att vara kinkiga. De är vanligen självsterila, det vill säga att de behöver andra varianter i närheten för att pollineras och sätta frukt. De två utvalda sorterna är korspollinerande vilket löser det problemet. Förädlade lignoser i allmänhet är sårbara för skadegörare som t.ex okuleringsgallmyggor och svampsjukdomar.⁵¹ Valet av E-märkta sorter innebär att vi åtminstone är försäkrade om att vi har ett friskt växtmaterial från början, även om vi bör vara speciellt uppmärksamma på risken för bakterios (*Pseudomonias* spp) som leder till gummiflöde från stam och grenar. Detta riskerar att följas av svampinfektioner som orsakar en allmän försvagning av trädet. Detta är ett av de vanligaste problemen med körsbär.

Gummiflöde och andra vanliga problem beror emellertid sällan bara på smittobärarna i sig utan i högre grad på stress och dåliga förutsättningar från början. Det måste vi se till att undvika för att försäkra oss om en god skörd och livskraftiga, vackra träd. Vi ska här se närmare på grundförutsättningarna.

"En sedan länge beprövad metod är att studera den omgivande vegetationen och undersöka vilka växtslag som naturligt finns och utvecklas väl där. Som regel kan man utgå ifrån att där det förekommer rikligt av sådana arter som vildaplar, vildkörs, slån, nypon och hassel är i regel även våra odlade fruktslag anpassade."⁵²

Om vi antar att vår källa vet vad han talar om, så kan vi vara helt förvissade om att förutsättningarna för etablering av fruktträd är goda. De arter som nämns som indikatorväxter förekommer samtliga, starkvuxna och såvitt vi kan bedöma friska exemplar dessutom.

Vad gäller jorden i området så verkar den passa våra syften väl. Alltför styva lerjordar är olämpliga men det rör det sig inte om här. Jordprovet visade att vi har att göra med moränlera; ett gott tecken.⁵³ Det kommer att passa träden bra om kompostjord med organiskt material tillförs vid etablering och vi ser till att ge dem väl-dränerade växtplatser. Ofta rekommenderas kalkhaltiga och lätt basiska jordar till prunusträd, men neutralt pH ska enligt andra källor vara bättre.⁵⁴ Skulle det uppstå ett behov kan vi kalka upp jorden till ett högre pH.

Jordtrötthet bör inte bli något större problem då det visserligen finns växter ur rosaceaefamiljen i närheten, men inte på den yta där träden är tänkta att etableras.

Vad som skulle kunna vara ett problem för tomtens helhet är det något ensidiga

valet av lignoser. Släktet Prunus är väl representerat, så pass väl att det ger ett lätt intryck av monokultur. Jag utgår ifrån att det är en medveten tanke i formgivningen, som syftar till att knyta ihop tomtens olika delar estetiskt. Det kan dock tänkas gynna skadegörare som angriper detta släkte. Förhoppningsvis minskas denna risk genom att lignoserna i planen givits så goda förutsättningar i övrigt, och att flera olika arter valts ut. Om vi slutligen ser till den totala mängden Prunus i trädgården och den omgivande terrängen, så kan koncentrationen av detta släkte inte anses utgöra en faktisk monokultur.

4.2: Skötselbeskrivning för anläggningen

Målsättningen för den här trädgården är att dels passa till husets stil och dels till platsens användning. Detta innebär att det finns en anledning att ta upp hur skötsel av en färdig anläggning som bygger förslaget skulle se ut.

Till att börja med bör påpekas att det inte finns något som heter skötselfri anläggning, vare sig det är en privatträdgård eller andra anläggningar hos kommun eller företag. Vill man hålla ett visst uttryck måste man sköta en trädgård/anläggning. Den springande punkten är hur intensiv den skötseln ska vara. Vad ska tillåtas i anläggningen?

I den här trädgården är antalet släkter, arter och sorter begränsat framför allt för att skapa en stomme med renodlade uttryck. Det finns också en praktiskt anledning och det är att själva anläggningsskedet förenklas om planteringsplanerna är enkla och tydliga och har ett begränsat sortiment.

Detta begränsade sortiment ska inte ses som ett statiskt tillstånd. Under själva etableringen är det viktigt att se till att de planterade växterna i anläggningen inte drunknar i de växter som kan tänkas slå sig ner på platsen av egen fri vilja. En plantering har alltid ett etableringsskede när de planterade växterna ska växa till sig så att de kan hävda sig i konkurrensen. Om man inte sköter detta skede så kan man i de flesta fall räkna med att den ursprungliga planen går om intet väldigt snabbt. Efter hand så "sätter" sig en anläggning och den första fasens mer intensiva skötsel avtar. Det är nu underhållsskötseln tar vid.

Den här anläggningen är inte tänkt att hållas helt fri från inflyttare. Fleråriga växter som väljer att slå sig ner på olika platser kan mycket väl få stanna kvar och bli en del av helhetsintrycket. Alldeles säkert kommer ängsväxter av olika slag att vilja bosätta sig under körsbärsträden och mellan skarvarna på betongplattorna kommer de låga trampväxterna att få sällskap av sådana växter som trivs under de förhållanden som råder där. Detta ska inte ses som ett problem utan som en del i trädgårdens fortsatta liv.

Beskärning

Eftersom de flesta lignoser i trädgården är av släktet Prunus är det lämpligast att beskära i juli eller augusti för att undvika gummiflöde. Det är främst bigarråträden som kan behöva en regelbunden utgallring för att undvika alltför kraftig fruktsättning och tät krona som kan leda till att svampsjukdomar får fäste. I övrigt handlar det om att ta bort döda grenar och felvuxna grenar där skav kan uppstå.

Kornellen kan beskäras under samma tidsperiod som körsbärsträden men den italienska klematisen däremot klipps ner under vårvintern.

Bevattning

Under etableringsfasen kan det eventuellt behövas viss bevattning om det blir en längre torr period, men i övrigt finns det inte något speciellt bevattningsbehov.

Gräsklippning

Varje vår innan gräset börjat spira ordentligt är det lämpligt att skära ner tåteln, förslagsvis med lie. Detta för att undvika att gräset ger ett skräpigt intryck.

Buffelgräset behövs inte nödvändigtvis klippas om man inte vill eftersom det är ett lågt gräs, men vill man slippa vipporna kan man klippa gräset en gång per säsong. Ställ in gräsklipparen så att klippningen inte blir låg.

Gödsling och jordförbättring

Under våren är det lämpligt att ge en gödselgiva till klematisen som kan behöva lite extra näring eftersom den är lite mer näringskrävande än andra småblommiga klematis.

Vid behov kan man tillföra kompostjord till träden i sluttningen.

Skadedjurskontroll

Rådjur, kanin, hare, sork och mullvad är ovanliga besökare i området. Ett (1) rådjur har siktats sen 1981. Uppstår behov så kan vissa växter, som träd hotade av barknagning, behöva skyddas. Inga skador kunde dock observeras i närområdet.

Kompletteringsplantering

Detta görs antingen under vår eller höst om behov skulle uppstå.

Ogräsrensning

Under etableringsfasen är det av stor vikt att hålla efter växter som inte hör hemma i anläggningen för att ge de nyplanterade växterna en chans att etablera sig väl. När väl anläggningens växter har etablerat sig kommer utrymmet för ogräs att minska och därmed behovet av att rensa ut dem. Även fortsättningsvis kan det dock finnas anledning att gå igenom anläggningen, framförallt före midsommar, för att hålla efter ogräs. Det är framförallt lignosernas utbredning och inflyttning som ska hållas i schack för att motverka igenväxning.

I övrigt är det lämpligt att ha en vårstädning på tomten där man plockar bort nedfallna grenar, skär ner gräset (som tidigare nämnts) och allmänt röjer upp som en förberedning inför det nya växtåret.

5: Slutanalys - återkoppling till syfte; har målet uppnåtts?

"Tomten till sommarhuset Rørsberg 1:12 ska bli en trädgård som är praktisk, estetiskt tilltalande, som passar till den tidsepok som huset byggdes i och de människor som ska vistas där."

Ovan skrivna citat från början av detta arbete sammanfattar vad vi ville åstadkomma. Hur skulle vi nå det målet? I korta drag valde vi att göra på följande sätt:

- Litteraturstudier av modernismen, fenomenet fritidshus och regionen
- Empiriska undersökningar i form av dokumentation av själva platsen och landskapet
- Sammanställning av teoretisk och empirisk information
- Skapandet av en gestaltning
- Analys av gestaltningen

Vår utgångspunkt var att detta hus var en modernistisk sportstuga som skulle gagnas av en trädgård som stilmässigt förhöll sig till den epokens grundläggande idéer istället för det som finns på platsen idag. Litteraturstudierna om modernismen gjordes dels för att fördjupa vår kunskap om modernismen men också för att stärka vår idé om att huset faktiskt var modernistiskt i sin arkitektur. Vår slutledning blev att så vitt vi kunde bedöma så var huset en klassisk svensk modernistisk sportstuga.

Den empiriska undersökningen försåg oss med rikligt med material som var till stor hjälp i gestaltungsarbetet och senare i analysen av förslaget. Vi utgick ifrån att marken i området var relativt mager eftersom området är skogsbygd snarare än jordbruksområde och att tomten till stor del är belägen på en åssluttning. Sammanställningen av undersökningarna visade dock att så inte var fallet. Marken är inte att beteckna som bördig men den är inte heller så karg som vi trodde vilket gav oss ett större handlingsutrymme i vårt val av växter än vi förväntade oss.

I gestaltningen skulle de centrala delarna i modernismen fångas samtidigt som hänsyn skulle tas till platsens beskaffenhet och hur trädgården skulle användas. Utifrån dessa parametrar skapades ett förslag som vi anser tolkar modernismen på ett sätt som passar platsen och de som kommer att bruka den.

Analysen av gestaltningen gjordes främst för att säkerställa att det valda plantmaterialet passade platsens förutsättningar. Viktigt var också att analysera sjukdoms- och skaderisker och att föreslå förändringar i mikroklimatet som skulle förbättra plantmaterialets förutsättningar för att nå en optimal utveckling. Det visade sig att förslaget på växter i gestaltningen över lag fungerade väl och att få risker kunde upptäckas.

När vi nu gör vår återkoppling och tittar på dels hur arbetet förlöpte och dels på slutresultatet kan vi konstatera att vi uppnådde de mål som vi satte upp från början.

6: Källor och noter

Litteratur

- | | | |
|---|--|---------------------|
| Andersson, Sven-Ingvar
Høyer, Steen | C Th Sørensen - en havekunstner | København 1993 |
| Berglund, Karin red. | Din trädgård | Stockholm 1996 |
| Blennow, Anna-Maria | Europas trädgårdar | Lund 1995 |
| Cheers, Gordon red. | Botanica | Köln 2000 |
| Görling, Karin red. | Perennboken | Helsingborg 1997 |
| Hansen, Egil | Odling av plantskoleväxter | Oslo 1982 |
| Hauxner, Malene | Fantasiens have | København 1992 |
| Henschen, Helena M red. | Barn i stan | Stockholm 1990 |
| Imbert, Dorothée | The Modernist garden in France | Yale 1993 |
| Johnsson, Torsten | Odla frukt | Helsingborg 1988 |
| Le Corbusier | Vår bostad | Lund 1976 |
| Nilsson, Anton | Våra päron-, plommon- och körsbärssorter | Örebro 1989 |
| Oudolf, Piet &
Gerritsen, Henk | Drömplantor -
den nya generationens perenner | Stockholm 2002 |
| Palm, Bertil red. | Högsrum - en sockenbeskrivning | Högsrum 1979 |
| Palm, Bertil red. | Högsrum II - minnen,
människor, miljöer | Högsrum 1987 |
| Persson, Bengt red. | Blommor och buskar | Södra Sandby 2002 |
| Pettersson, Maj-Lis
Åkesson, Ingrid | Växtskydd i trädgård | Alnarp/Uppsala 1998 |
| Sterner, Rikard &
Curry-Lindahl, Kai | Natur på Öland | Uppsala 1955 |
| Tell, Johan | Älskade fritidshus - fakta och
finurlighet om ett svenskt fenomen | Stockholm 2002 |
| Torstensson, Per red. | Naturlära för miljömakare | Motala 1983 |

Internet

- <http://www.apsnet.org/online/common/comment/cherry.asp>
http://www.blueplanetbiomes.org/buffalo_grass.htm
<http://www.bluestem.ca/buchloe-dactyloides.htm>
http://www.eplanta.com/sida_1_1.asp
http://www.h.lst.se/h/amnen/Natur/lanets_natur/Natur+och+kultur+p%C3%A5+%C3%96land/klimat.htm
<http://linnaeus.nrm.se/flora/welcome.html>
<http://www.rbr.dk/>
<http://www.smhi.se/>
<http://www-svek.slu.se/Forskning/FORNBRAK.HTM>
<http://www.tradgard.org/>
<http://www.yourgarden.com/qa/eng/special-haha.htm>
<http://nelson.se.loopiadns.com/varens/?InfoButton=40950>
<http://sv.wikipedia.org/wiki/Krust%C3%A5tel>

Bildkällor Internet

Där inget annat anges har vi använt bildkällor på Internet.

http://www.abnativeplants.com/index.cfm?fuseaction=plants.plantDetail&plant_id=44
<http://www.arktisch-alpiner-garten.de/garten.htm>
http://www.atlas-roslin.pl/gatunki/Acaena_microphylla.htm
<http://www.biologie.de/biowiki/Gr%c3%a4ser>
http://www.coniferes-parc.com/catalogue_p3.htm
<http://www.cypripedium.de/Deutsch/Pflanzanleitung/pflanzanleitung.html>
http://www.derkleinegarten.de/800_lexikon/811_zwiebeln/leucojum_knotenblume_ma
http://www.eplanta.com/sida_1_509.asp
<http://www.filuna.cz/index.php?typ=ZCC&showid=6>
http://www.habitas.org.uk/gardenflora/galanthus_nivalis.htm
<http://www.havenet.dk/?menupunkt=butikken&pkt=1&grp=14&id=962&PHPSESSID=7a2cb75a58f819d4626b7ce6d4fc1d39>
<http://linnaeus.nrm.se/flora/orm/polypodia/polyp/polyvul.html>
http://www.lwg.bayern.de/gartenakademie/infoschriften/gartengestaltung_ziergarten/
<http://www.plant-identification.co.uk/skye/rubiaceae/galium-odoratum.htm>
[ezenbecher.htm](http://www.ruhr-uni-bochum.de/boga/html/Tulipa_turkestanica_Foto2.html)
http://www.ruhr-uni-bochum.de/boga/html/Tulipa_turkestanica_Foto2.html
http://www.stewo.no/stauder_b.htm
<http://www.usm.maine.edu/arboretum/amurchchepphoto.htm>
http://www.vasteplant.be/index.cfm?fuseaction=art&art_id=2220
10491/
http://www.ville-ge.ch/cjb/BotSyst/F_Caprifoliaceae.htm
http://www.wildchicken.com/nature/garden/nature_200_006.htm
<http://www.wildflower2.org/NPIN/plants/Detail.asp?Symbol=BUDA>
http://erick.dronnet.free.fr/belles_fleurs_de_france/narcissus_bulbocodium1.htm
http://yasha.gerits.net/armeria__engels_gras.htm

Tidskrifter

Gardens Illustrated	October 2005
Gardens Illustrated	November 2005
Gardens Illustrated	September 2006
Garden Design	June/July 2006

Noter

-
- ¹ Tell, Johan, 2002, s. 25
² Tell, Johan, 2002, s. 29
³ Tell, Johan, 2002, s. 28.
⁴ Tell, Johan, 2002, s 36.
⁵ Tell, Johan, 2002, s. 42.
⁶ Tell, Johan, 2002, s. 37.
⁷ Tell, Johan, 2002, s. 39.
⁸ Henschen, Helena M Red., 1990, s. 15.
⁹ Tell, Johan, 2002, s. 38.
¹⁰ Blennow, Anna-Maria, 2002, s. 313.
¹¹ Blennow, Anna-Maria, 2002, s. 313f
¹² Blennow, Anna-Maria, 2002, s. 354.
¹³ Blennow, Anna-Maria, 2002, s. 316f.
¹⁴ Hauxner, Malene, 1992, s. 93f.
¹⁵ Le Corbusier, 1976, s. 9f.
¹⁶ Le Corbusier, 1976, s. 32.
¹⁷ Le Corbusier, 1976, s. 47.
¹⁸ Le Corbusier, 1976, s. 74.
¹⁹ Le Corbusier, 1976, s. 20.
²⁰ Le Corbusier, 1976, s. 22.
²¹ Le Corbusier, 1976, s. 14.
²² Le Corbusier, 1976, s. 7 (förordet av Lennart Holm).
²³ Le Corbusier, 1976, s. 41.
²⁴ Sterner, Rikard & Curry-Lindahl, Kai, 1955, s.18.
²⁵ <http://www.tradgard.org/>
²⁶ <http://www.smhi.se/>
²⁷
http://www.h.lst.se/h/amnen/Natur/lanets_natur/Natur+och+kultur+p%C3%A5+%C3%96land/klimat.htm
²⁸ <http://www.smhi.se/>
²⁹
http://www.h.lst.se/h/amnen/Natur/lanets_natur/Natur+och+kultur+p%C3%A5+%C3%96land/klimat.htm
³⁰ Vollbrecht, Klaus, Kristianstad 2002, s. 31f.
³¹ Görling, Karin, Helsingborg 1997, s.150.
³² Vollbrecht, Klaus, Kristianstad 2002, s. 31f.
³³ Vollbrecht, Klaus, Kristianstad 2002, s. 31f.
³⁴ Görling, Karin, Helsingborg 1997, s.142.
³⁵ Görling, Karin, Helsingborg 1997, s.345-46, Cheers, Gordon, Köln 2000, s. 912.
³⁶ Pettersson, Maj- Lis, Åkesson, Ingrid, Alnarp/Uppsala 1998, s.282.
³⁷ Görling, Karin, Helsingborg 1997, s.319.
³⁸ Cheers, Gordon, Köln 2000, s. 112, 140 och 885.
³⁹ Görling, Karin, Helsingborg 1997, s.221-222.
⁴⁰ Persson, Bengt, Södra Sandby 2002, s. 145.
⁴¹ Görling, Karin, Helsingborg 1997, s.318, Cheers, Gordon, Köln 2000, s. 665.
⁴² Wikipedia, sökord "kruståtel".
⁴³ Pettersson, Maj- Lis, Åkesson, Ingrid, Alnarp/Uppsala 1998, s.223.
⁴⁴ www.svek.slu.se/Forskning/FORNBRAK.HTM
⁴⁵ Görling, Karin, Helsingborg 1997, s.271.
⁴⁶ Pettersson, Maj- Lis, Åkesson, Ingrid, Alnarp/Uppsala 1998, s.151-152.
⁴⁷ <http://nelson.se.loopiadns.com/varens/?InfoButton=40950>
⁴⁸ http://www.blueplanetbiomes.org/buffalo_grass.htm, <http://www.bluestem.ca/buchloedactyloides.htm> och http://plants.usda.gov/factsheet/doc/fs_buda.doc.
⁴⁹ Görling, Karin, Helsingborg 1997, s.258.
⁵⁰ Garden design 06-June/July, s. 88
⁵¹ Hansen, Egil, Oslo 1982, s. 48.
⁵² Johnsson, Torsten, Helsingborg 1988, s. 15.

⁵³ Johnsson, Torsten, Helsingborg 1988, s. 23.

⁵⁴ Nilsson, Anton, Örebro 1989, s. 315.