

# Stadsträdgården, Uppsala

En studie utifrån Gunnar Jarle Sortes teori om  
parkkvaliteter

Linnéa Gustafsson & Julia Olsson



Titel: Stadsträdgården, Uppsala: En studie utifrån Gunnar Jarle Sortes teori om parkkvaliteter  
Engelsk titel: Stadsträdgården, Uppsala: A Study of Gunnar Jarle Sorte's Theory about Park Qualities

© Linnéa Gustafsson och Julia Olsson

Handledare: Marina Queiroz, SLU, institutionen för stad och land

Examinator: Ylva Dahlman, SLU, institutionen för stad och land

*SLU, Sveriges lantbruksuniversitet*, fakulteten för naturresurser och jordbruksvetenskap Institutionen för stad och land, avdelningen för landskapsarkitektur

Omfattning: 15 hp

Nivå: Grundnivå G2E

Kurs: EX0725, Projekt i landskapsarkitektur

Landskapsarkitektprogrammet, Ultuna

Nyckelord: förbättringsförslag/ improvement proposal, Gunnar Jarle Sorte/ Gunnar Jarle Sorte, miljöpsykologi/ environmental psychology, parkkvaliteter/ park qualities, Stadsträdgården/ Stadsträdgården

Omslagsbild: Huvudentré till Stadsträdgården, Uppsala. Foto: Linnéa Gustafsson 24 maj 2017

Fotografier och illustrationer: Linnéa Gustafsson och Julia Olsson

Alla bilder i arbetet publiceras med erforderliga tillstånd

Publiceringsår: 2017

Publiceringsort: Uppsala

Elektronisk publicering: <http://stud.epsilon.slu.se>

# Sammandrag

Parker har en central roll inom landskapsarkitektur och en stor inverkan på människors hälsa. För att förstå vad som gör att vissa parker föredras framför andra kan miljöpsykologisk forskning studeras. I denna kandidatuppsats ligger fokus på den del av miljöpsykologin som handlar om hur människor upplever utomhusmiljö och varför gröna miljöer är viktiga. Gunnar Jarle Sorte, professor emeritus i landskapsarkitektur, har utifrån ett miljöpsykologiskt perspektiv konstruerat åtta parkkvaliteter baserade på upplevelsemässiga värden. Kandidatuppsatsen analyserar huruvida dessa åtta parkkvaliteter finns representerade i Uppsalas stadspark Stadsträdgården och hur det går att förbättra kvaliteterna. Studien innefattade en litteraturstudie och tolkning av Sortes parkkvaliteter samt en platsstudie av Stadsträdgården i form av inventering och analys. Resultatet visade att alla åtta parkkvaliteter finns i Stadsträdgården men är representerade i varierande grad i parkens olika delar. Analysen visade även att parkkvaliteterna är beroende av varandra och när flera parkkvaliteter uppnås eller inte uppnås på en plats beror det oftast på samma påverkande faktorer. Utifrån analysen gjordes principskisser med syftet att tillföra parkkvaliteter baserade på miljöpsykologi. Att gestalta parker utifrån miljöpsykologisk forskning är ett användbart verktyg för att säkerställa en hög kvalitet i parker. Förtätningen som idag sker runt om i Sverige tar till viss del parkmark i anspråk och bidrar till att trycket på befintliga parker ökar. För att parker ska ha en fortsatt god inverkan på människors hälsa krävs en hög standard och god planering.

## Abstract

Parks are very important in Landscape architecture and many studies have showed that they have a positive impact on the wellbeing and health of people. Environmental psychology can help us understand why some parks are preferred before others. This Bachelor's thesis is concentrating on how people are perceiving their environment and why green areas are important in the matter of wellbeing. Gunnar Jarle Sorte, professor emeritus in Landscape architecture, has developed a theory about eight park qualities based on environmental psychology. The Bachelor's thesis analyzes the presence of these park qualities in Stadsträdgården, the city park of Uppsala and how they could be improved. The study includes a literature review, an interpretation of Sorte's park qualities and a place study of Stadsträdgården including inventory and analysis. The result showed that all park qualities were present in Stadsträdgården but not completely represented everywhere in the park. The analysis also stated that the park qualities are depending on each other and whether the qualities are present or not often relates to the same factors. Design proposals were made using the analysis with the intention to add the missing qualities based on environmental psychology. Using environmental psychology to design parks is one way to ensure high quality. The ongoing urbanization in Sweden is partly using green areas and parks for urban growth and more people are using the remaining parks. To make sure that parks will continue to have a positive impact on people's health a high standard of parks is needed.

# Innehåll

<b>Introduktion .....</b>	<b>5</b>
Syfte .....	6
Avgränsningar .....	6
Bakgrund.....	6
<b>Metod .....</b>	<b>8</b>
Litteraturstudie .....	8
Platsstudie.....	8
Analysmetod .....	9
Förbättringsförslag .....	9
<b>Resultat .....</b>	<b>10</b>
Gunnar Jarle Sorte.....	10
Inventering .....	10
Sortes åtta parkkvaliteter .....	11
Sammanställning av analysen .....	22
Programplan och programpunkter .....	23
Förslag för hur parkkvaliteterna kan höjas.....	24
<b>Diskussion .....</b>	<b>31</b>
Resultatdiskussion .....	31
Metoddiskussion .....	32
Avslutning.....	33
Vidare arbeten.....	33
<b>Referenser .....</b>	<b>35</b>

# Introduktion

Idag sker urbaniseringen över hela världen, städerna växer och människorna som bor och rör sig där blir allt fler. Drygt hälften av jordens befolkning bor numera i städer och siffran förväntas stiga (United Nations 2014). I Sverige bor redan majoriteten av befolkningen i städerna istället för på landsbygden och nära naturen som man tidigare har gjort (Svanström 2015). En strategi som används för att hantera den ökade befolkningsmängden i Svenska städer är förtätning, vilket innebär att städerna växer inåt istället för utåt (Boverket 2016, ss. 6-8). När städerna förtätas är det vanligt att detta sker på stadens grönytor som parker eller annan bostadsnära natur (Boverket 2016, ss. 6-8; Brunge & Engström 2015, ss. 4-53). Dessa områden är för många en viktig oas i den annars hårdgjorda stadsmiljön. Samtidigt som grönytorerna minskar i staden sker ett ökat tryck på de befintliga parkerna (Brunge, Engström & Lindeqvist 2014). Uppsala är en av de städer som växer kraftigt och antalet invånare beräknas öka med 130 000 personer till 2050 (Uppsala kommun 2017a) Det innebär att Uppsalas stadspark Stadsträdgården som är en mycket uppskattad del av staden därför står inför stora förändringar gällande besöksstryck och slitage (Uppsala Kommun 2014a, ss. 5-10). Detta gör det viktigare än någonsin att landskapsarkitekter och andra planerare skapar miljöer som uppfyller brukarnas behov (Hållbar Stad 2017). I andra delar av världen, till exempel i Colombia är parker dessutom den enda möjligheten till rekreation en stor del av en befolkning har (Project for Public Spaces 2009).

Gunnar Jarle Sorte är professor emeritus i landskapsarkitektur vid SLU Alnarp. Sorte utgår från människan i staden och hans miljöpsykologiska studier har gett upphov till en teori om åtta parkkvaliteter (Sorte 2005, ss. 227-228).

Parkkvaliteterna belyser vilka upplevelsemässiga värden som är betydelsefulla för besökarens välbefinnande och rekreation (Sorte 2005, ss. 239-240). Grönytor har många fördelar för människans välmående, allt från barns utveckling till ett snabbare tillfrisknande hos sjukhuspatienter med utsikt över grönska (Boverket 2007, s.17). Grönytor minskar även brott och aggressivitet samt påverkar människors mentala hälsa (Ward Thompson et al. 2012). Stephen Kaplan (1990, ss. 6-7), forskare i miljöpsykologi, menar att utmattning och depression är ett resultat av att människor i städer utsätts för stora påfrestningar av till exempel buller och ständig information. Natur- och parkmiljöer har en restorativ inverkan som hjälper stressade människor till en snabbare återhämtning (Kaplan 1990, ss. 6-7; Ward Thompson et al. 2012). Det finns även studier som visar att naturliga miljöer med inslag av växter, vatten och blommor föredras framför mer hårdgjorda miljöer med konstgjorda material (Ulrich 1993, s. 90). Att använda miljöpsykologisk forskning som grund till gestaltning av utomhusmiljöer borde därför höja platsers kvaliteter och vara ett argument som stärker platsernas värde.

## Syfte

Syftet med kandidatarbetet är att omsätta miljöpsykologisk forskning i konkreta skissförslag. Frågeställningen för arbetet är vilka av Gunnar Sortes åtta parkkvaliteter finns i Stadsträdgården i Uppsala, vilka saknas och vilka behöver tillföras eller förstärkas? Kandidatarbetet ger då kunskap som visar hur det går att öka och förbättra parkkvaliteter i Stadsträdgården, utifrån miljöpsykologiska teorier.

## Avgränsningar

Arbetet avgränsas tematiskt till Gunnar Sortes teori om åtta parkkvaliteter. Arbetet avgränsas geografiskt till Stadsträdgården i Uppsala som är cirka 6 hektar stor (Uppsala Kommun 2014a). Platsstudien genomfördes under dagtid och skedde under april månad. Förslagen på förändringar i parken vi tar fram med mål att uppnå Sortes teori om parkkvaliteter, utformas utifrån resultatet av analysen. Vi väljer att inte ta med området kring Svandammen, framsidorna till Flustret och Svettis eller Studenternas IP eftersom vi anser att dessa platser inte hör till parken då dessa både ligger utanför entréerna till parken och har en utformning som skiljer sig från den övriga parken. Området för studien markeras i figur 1, sidan 11.

## Bakgrund

Nedan följer en beskrivning av de områden som ligger till grund för arbetet: Miljöpsykologi och Stadsträdgården i Uppsala. Miljöpsykologin behandlar människors upplevelse av miljön och ligger till grund för Sortes åtta parkkvaliteter.

### *Miljöpsykologi*

Miljöpsykologi beskriver hur människor påverkar och upplever sin omgivning och miljö (Johansson & Küller 2005, s. 13; Göteborgs universitet, 2015). Rikard Küller (2005, s. 17), professor i miljöpsykologi, presenterar olika centrala frågor inom miljöpsykologi som hur miljön påverkar människors trivsel, välbefinnande och beteende. Miljöpsykologin, tidigare kallat arkitekturpsykologi, växte fram under 1950-talet genom olika experiment och det de första doktorsavhandlingarna (Küller 2005, ss. 17-19). Tidigare än så användes naturvetenskapliga teorier som grund för planering (Hartig 2005, ss. 267-268). Frederick Law Olmsted, som gestaltade Central Park i New York och som var aktiv under 1800-talet, menade att utan möjlighet till rekreation skulle människor drabbas av lättretlighet och dysterhet (Hartig 2005, ss. 267-268). Trots att Olmstedts resonemang är över 100 år gammalt har det likheter med diskussionen som förs bland forskare idag kring psykisk stress och mental utmattning (Hartig 2005, ss. 267-268).

Miljöpsykologi handlar bland annat om hur människor påverkas av miljöers estetik, miljöernas restaurativa egenskaper och av sin närmiljö (Küller 2005, ss. 17-18). Miljöpsykologin har bidragit med kunskap om hur människan påverkas och påverkas av sin miljö och sätter därmed ramarna för aktiviteterna hos människorna (Küller 2005, ss. 27-28). Att skapa bra miljöer för människor är en av landskapsarkitektens uppgifter och miljöpsykologin kan fungera som ett viktigt verktyg (Küller 2005, ss. 29).

### *Stadsträdgården*

Stadsträdgården är en cirka sex hektar stor stadspark i södra delen av Uppsalas stadskärna (Uppsala Kommun 2014a). Parken är från 1860-talet och anlades i romantiskt tema av Uppsalas trädgårdsförening. I parken finns det bland annat promenadstråk, lekplats, café, planteringar, friluftsteater och depåområde för Uppsala kommuns parkförvaltning (Uppsala Kommun 2014a). Intill Stadsträdgården ligger "Svettis", Uppsala Universitets tidigare gymnastikhus och idag finns det även stora tennishallar och plats för konserter och events i byggnaden (Uppsala Kommun 2014a). Idag har gymmet Actic del av sin verksamhet där men i arbetet benämns byggnaden som "Svettis" (Actic 2017). På andra sidan parken ligger studenternas idrottsplats vilket är två arenor med sommar- respektive vinterfokus (Uppsala kommun 2017b). Det finns nu beslut om att Studenternas IP ska renoveras och byggnationen av den nya arenan kommer att utvecklas mot Stadsträdgården (Uppsala kommun 2017c).

I samband med Stadsträdgårdens 150-årsjubileum år 2014 skrev Uppsala kommun en utvecklingsplan för parken (Uppsala Kommun 2014a). I utvecklingsplanen ingår en bilaga som tar upp Stadsträdgårdens historia och därifrån kommer all historisk information om Stadsträdgården som följer nedan (Uppsala kommun 2014b). Marken där Stadsträdgården ligger idag brukades för odling vid början av 1800-talet. Trettio år senare bildades Uppsala trädgårdssällskap som ville skapa ett intresse för trädgårdsodling hos allmänheten och samtidigt anlägga en offentlig park. I slutet av 1800-talet tog Uppsala stad över parkområdet och stadsträdgårdsmästaren med familj flyttade in i det så kallade "Gula Huset". I drivbänkar och växthus odlades grönsaker, frukt och bär som senare var till försäljning. Alltså fungerade området som en handelsträdgård och troligtvis kommer namnet "Stadsträdgården" därifrån. Stadsträdgårdens utformning vi ser idag började växa fram på tidigt 1900-tal. År 1919 blev Per Boierth stadsträdgårdsmästare och under 35 år i tjänst satte han sin prägel på parken. Bland annat drogs gångvägar om och det blev fler blomsterplanteringar i parken. Kring lycksalighetens ö, tidigare även kallad kärleksön finns en muntlig tradition som menar att den kraftiga vitpilen som växer där ska ha vuxit upp ur en promenadkäpp som placerades där av den tidigare stadsträdgårdsmästaren C M Kjellström år 1890. Stadsträdgården bär på en gedigen historia och vissa av de historiska elementen finns kvar som flusterpromenaden, lycksalighetens ö, Gula Huset och fruktplanteringen (Uppsala Kommun 2014b).

Idag ingår Stadsträdgården i parkplanen för Uppsala Stad, ett underlag för planeringen av stadens parker utvecklat av Uppsala Kommun (2014d). I parkplanen finns målsättningar för hur Uppsalas parker ska vara till nytta för samhället, att parker ska finnas i uppsalabornas närområden och vara till glädje för alla. Parkerna ska även bidra med skönhetsupplevelser, ha en tydlig historisk koppling, minska klimatpåverkan samt bidra med en rik flora och fauna. Till målen ingår riktlinjer för hur dessa ska uppnås (Uppsala Kommun 2014d).

# Metod

Metoder som tillämpas i arbetet är; litteraturstudie, platsbesök och analys. I litteraturstudien studeras Gunnar Jarle Sortes åtta parkkvaliteter som vi tolkar och använder som underlag till analysen av Stadsträdgården. Under platsbesöket gjordes inventering och analys av Stadsträdgården. Resultatet av analysen struktureras med hjälp av en syntes av analysen, detta för att visa tydligt vad som är parkens eventuella styrkor eller svagheter. Det gav en förståelse för vilka parkkvaliteter vi behövde jobba med i gestaltningen. Utifrån resultatet från analysen gestaltade vi förslag på hur olika delar i Stadsträdgården kan förbättras utifrån Sortes parkkvaliteter. Förslagen visar hur det är möjligt att genom gestaltning uppfylla Sortes teori i Stadsträdgården och består av programplan, programpunkter och principskisser.

## Litteraturstudie

En litteraturstudie gav underlag till platsstudien och analysen. Den bestod av Gunnar Sortes avhandling "Parken för Homo Urbanis - stadsmänniskan", litteratur med teorier inspirerade av Sortes teorier, Uppsala Kommuns dokument för Stadsträdgården, samt litteratur med fokus på människan i utemiljöer. Huvudkälla för arbetet var "Svensk Miljöpsykologi" (Johansson & Küller 2005) där Sortes kapitel om parkkvaliteter ingår och ligger till grund för arbetet. Studien av Gunnar Sortes teori resulterade i en tolkning och sammanfattning av Sortes åtta parkkvaliteter. Detta gjordes som ett underlag till analysen. Vi använde sökmotorerna Libris och Epsilon för att hitta litteratur. Annan litteratur som var relevant i arbetet handlade främst om Stadsträdgårdens historia.

## Platsstudie

Inventering och analys genomfördes för att få en uppfattning om vilka parkkvaliteter som fanns och inte fanns i Stadsträdgården. Uppsala kommuns offentliga karta, en bilaga till utvecklingsplanen, över Stadsträdgården användes som underlag för en inventeringsplan som i sin tur blev underlag för analysen. Platsstudien skedde vid två tillfällen, den 11 och 24 april år 2017. Vi uppmärksammande och identifierade parkkvaliteterna allt eftersom vi tog oss genom parken. Det första tillfället skedde under tisdagen den 11 april klockan tio på förmiddagen, en kall. Det var en mulen och blåsig dag. Inventeringen och observationen skedde under två timmar och gav oss en översiktlig bild av de olika parkkvaliteternas representation och var uppenbara kvaliteter likväl brister fanns. Därefter gick vi igenom en parkkvalitet i taget och antecknade direkt på Uppsala kommuns offentliga plan över parken. Vi använde en plan för två karaktärer och olika färger för att skilja dem åt. Det andra besöket skedde på eftermiddagen den 24 april, en kall och molnig eftermiddag, klockan halv två. Vi började med att fotografera de ställen som vi tidigare hade analyserat och som inte uppfyllde av Sortes parkkvaliteter. Vi analyserade och diskuterade samtidigt hur vi skulle kunna gestalta platsen för att göra den bättre utifrån tolkningen. Utöver dessa tidigare



platsbesök återkom vi till parken vid två korta tillfällen för att komplettera våra fotografier.

## Analysmetod

Vi utvecklade en analysmetod utifrån Sortes teorier där vi tolkade de åtta parkkvaliteterna i Stadsträdgården. Vi identifierade aspekter som vi ansåg representera kvaliteten och sammanfattade dessa i en exempellista. När vi besökte parken och dess olika rum kunde vi jämföra platsens egenskaper med vår exempellista, där Sortes teori hade översatts till egenskaper som var igenkännliga i verkligheten. Om många utav exempellistans punkter uppfylldes i ett rum visade det på att parkkvaliteten var väl representerad i parken. I analysplaner markerade vi hur parkkvaliteterna fungerade i parken, vart någonstans de var väl och mindre väl representerade. Varje parkkvalitet fick en egen analysplan, detta för att parkkvaliteten skulle värderas utan påverkan från andra faktorer eller parkkvaliteter. Bara de aspekter som vi punktade upp i vår exempellista spelade roll i den aktuella analysplanen. Detta tillvägagångssätt gjorde att analysplanerna blev tydliga och även möjliga att jämföra med varandra. För att strukturera resultatet av analysen gjordes en sammanfattning av analysen i form av en tabell. Där presenteras vilka styrkor och svagheter det finns i parken gällande varje parkkvalitet. På så sätt var det enklare att se var någonstans i parken det behövdes förbättringar och det gav oss inspiration till skapandet av principskisserna. En analys av Stadsträdgården var nödvändigt för att veta var parkkvaliteterna fanns och var de inte fanns, en förutsättning för att kunna skapa principskisser där förslag på förbättring presenterades.

## Förbättringsförslag

Resultatet från analysen användes som underlag till förslag till förbättringar i parken. Analysen gav en bild av vad det fanns för brister i parken. Vi skapade gestaltungsförslag utifrån programplan och programpunkter bestående av principskisser. Utifrån analysen valdes några platser att göra principskisser på för att förhöja dessa platsers upplevelsemässiga värde. Principskisserna visar enkla vyer som förklarar hur parkkvaliteter tillförs. Förslagen vi gjorde förbättrade inte bara en parkkvalitet utan det visade sig att flera av kvaliteterna var sammankopplade med varandra. Vi gjorde enkla principskisser som förklarar hur vi anser att parkkvaliteten kan förbättras. Vi gjorde principskisserna utifrån vad vi tror skulle krävas för att parkkvaliteten skulle bli uppfylld utifrån vår tolkning av teorin. Nick Robinsons bok ”The Planting Design Handbook” (2004) användes till viss som vägledning för att uppnå vissa kvaliteter, den var särskilt användbar för att förstärka rumsligheter.

# Resultat

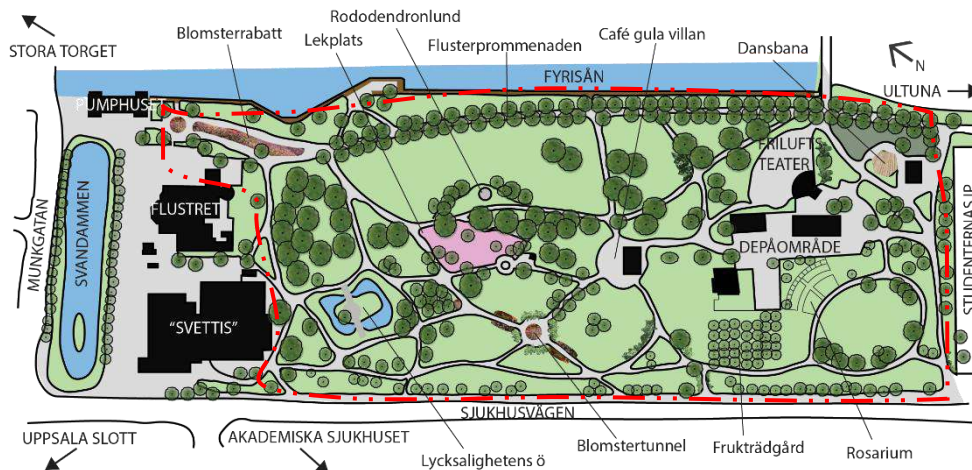
Nedan följer resultatet av litteraturstudien av Gunnar Sorte, inventeringen, analysen av Sortes parkkvaliteter och analystabellen. Därefter kommer en programplan med programpunkter och sist principskisser.

## Gunnar Jarle Sorte

Gunnar Jarle Sorte är författare till texten "Parken för Homo Urbanis - stadsmänniskan" där han presenterar åtta faktorer som grund till argumentationen kring vad som ger upplevelsemässigt goda parkmiljöer för stadsmänniskan. De åtta parkkvaliteterna är: *trivsamt, komplexitet, helhet, rumslighet, kraftfullhet, social status, affektion* och *originalitet* (Sorte 2005, ss. 228-238). Sorte började engagera sig i miljöpsykologi under 1960-talet då han var en del av Rikard Küllers forskningsgrupp inom ämnet vid Lunds Universitet (Sorte 1994). Anledningen till Sortes engagemang var en undersökning han tidigare gjort angående preferenser för husfasader. Resultatet visade sig vara helt beroende av hur vegetationen såg ut i den omgivande miljön (Sorte 1994). Küllers forskningsgrupp tog fram åtta dimensioner som förklarar byggda miljöer och arkitektur utifrån begrepp om vad människan uppfattar. Det är dessa åtta dimensioner som ligger till grund till de åtta parkkvaliteterna i Sortes text "Parken för Homo Urbanis - stadsmänniskan". Texten är ett fortsatt arbete baserat på den tidigare forskningen där han inkluderar hur parker och grönska i städer kan vara en viktig tillgång och hur varje kvalitet påverkar hur människan upplever sin fysiska miljö (Sorte 1994). Sorte utgår från människor i städer och förklarar hur parker påverkar människors hälsa (Sorte 1994). Nedan citeras Sortes parkdefinitioner som följs av beskrivningar av de åtta parkkvaliteterna.

## Inventering

Figur 1 på sidan 11 visar inventeringsplanen över Stadsträdgården som togs fram efter inventeringen. Den hämtar även stöd i Uppsala kommuns illustrationsplan, en bilaga till utvecklingsplanen (Uppsala Kommun 2014c). Inventeringen visade att parken möjliggör för både kulturella och sociala aktiviteter i en grönskande miljö. I parken finns utrymme för människor i olika åldrar och variationen i parkens delar erbjuder möjligheter till vila likväl aktivitet. Inventeringsplanen ger en övergripande förståelse för Stadsträdgårdens uppbyggnad och användes som underlag för analysen.



**Figur 1 - Inventeringsplan, skala 1:4000/A4.** Inventeringsplanen visar parkens olika delar och byggnader samt fördelningen av vegetation, gångvägar och vatteninslag. Även Stadsträdgårdens relation till sin omgivning presenteras. Röd streckad linje visar arbetsområdet för studien.

## Sortes åtta parkkvaliteter

Här presenteras varje parkkvalitets definition och innebörd, därefter redogörs hur vi tolkade varje parkkvalitet och vad vi sökte efter för att undersöka dess representation. Sedan följer en analysplan och en tillhörande analys text.

### *Parkkvalitet 1 - trivsamt*

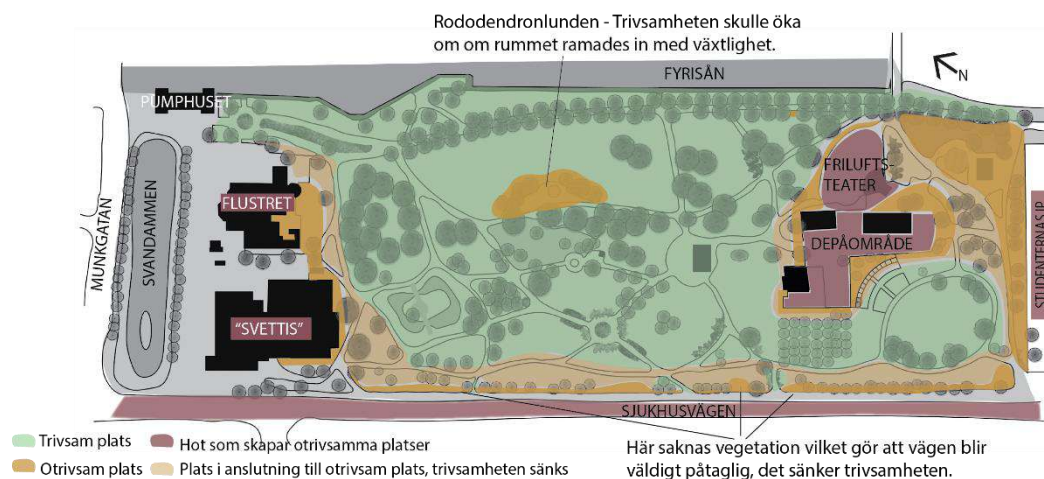
Parkdefinition 1. En god park är en plats där naturelement som träd, buskar, blommor, stenar och vatten har en sådan rumslig ordning och bearbetning att människorna på ett meningsfullt sätt finner en klangbotten för sitt långtidsminne och får en känsla av lust i kontakten med naturens element. Parken heter Locus amoenus, den sköna platsen. (Sorte 2005, s. 229)

Det finns studier som visar att parkmiljöer och annan natur har en positiv inverkan på människors hälsotillstånd (Ward Thompson et al. 2012). Det trivsamma värdet beskriver det som i vår omgivning bidrar med behag eller obehag (Sorte 2005 ss. 228-229). Sorte menar att omgivningar vanligtvis grupperas i om de upplevs som positiva eller negativa. Självklart finns det olika uppfattningar om vad som upplevs som positivt eller negativt men det finns ett övervägande positivt förhållningssätt inför naturen (Sorte 2005 ss. 228-229). Roger Ulrich, professor i arkitektur, förklarar att evolutionen har gjort att det ligger i människans gener att reagerar positivt till vissa miljöer som är knutna till vatten, mat och skydd (Ulrich 1993, s. 89). Vatten och savannliknande landskap reagerar människor generellt positivt på, oavsett kulturell bakgrund (Ulrich 1993, ss. 91-92). Även miljöer med vegetation är att föredra i den visuella upplevelsen framför syntetiska material som glas och stål (Ulrich 1993, s. 90). Detta resonemang stämmer överens med Sortes förklaring av trivsamt.

### **Exempel på parkkvalitet 1 – trivsamt:**

- » Det finns träd, buskar och blommor
- » Det finns stenar och vatten
- » Det finns sittmöjligheter

## Analys av parkkvalitet 1, trivsamt



**Figur 2 - Analysplan trivsamt. Skala 1:4000/A4.** I det gröna fältet finns det gott om vegetation, stenar, vatten och sittmöjligheter. Det gula fältet visar platser som saknar de tidigare nämnda egenskaperna och blir otrivsamt platser.

Figur 2 visar att större delen av parken har exempel på karaktären trivsamt. Det finns gott om grönska, inslag av vatten, planteringar och stenläggningar där kalksten är ett återkommande inslag. Det finns rikligt med sittmöjligheter längs gångvägarna, utmed Fyrisån och nära lekplatsen som ligger centralt i parken. Depåområdet mitt i parken och miljön i anslutning till Flustret, "Svettis" och Studenternas IP saknar de faktorer som krävs för en trivsamt park. Platser som inte ligger i direkt anslutning till dessa verksamheter påverkas också negativt vilket redovisas i beige fält i figur 2. Intill verksamheterna skapas zoner som störs av buller och att verksamheternas otrivsamt baksidor. Platser i parken där trivsamt är låg tror vi skulle kunna förbättras med åtgärder som att låta vegetation skärma av och vara i fokus. Dock skulle vegetationen också kunna skapa otrivsamt om den inte tas om hand om. Här slår vi av hur stor betydelse omgivningen har för trivsamt i parken eftersom vi påverkas av det som finns runt omkring.

### Parkkvalitet 2 - komplexitet

Parkdefinition 2. En god park låter vår biofila längtan, genom sinnen alla modaliteter, tillfredsställas av en dynamiskt nyanserad och levande komplexitet som utan krav tillåter ett nyfiket sökande. (Sorte 2005, s. 231).

Variationen av de olika upplevelser människan får på en plats beskriver platsens komplexitet ur ett miljöpsykologiskt perspektiv. Våra sinnen kan urskilja olika komponenter i miljön, som intensitet, kontrast och mångfald vilka bidrar till den fysiska miljöns komplexitet. En förklaring till att människor trivs där i miljöer där vegetationen har en hög komplexitet kan vara att evolutionen har selekterat människan till artrika miljöer. I dessa miljöer ökade människans chanser för överlevnad (Sorte 2005, ss. 230-231).

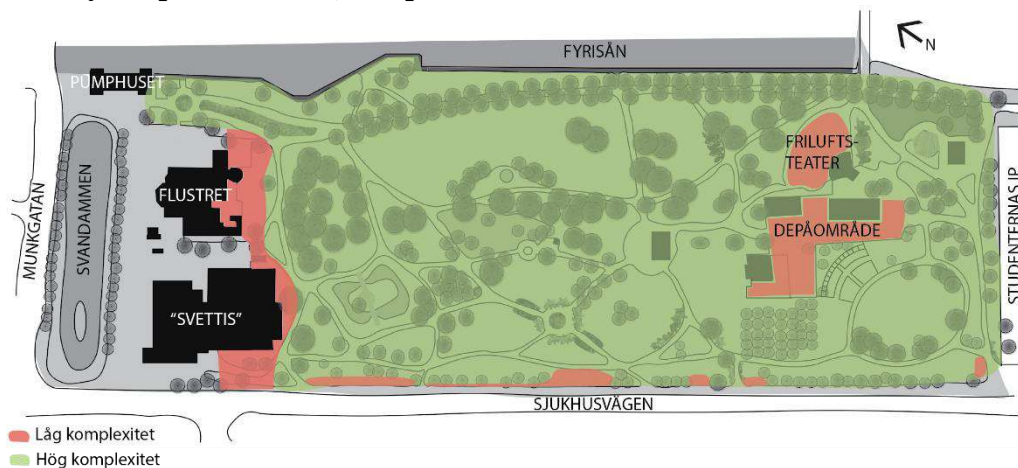
Kaplan (1990, ss. 6-22) förklarar att komplexiteten i urbana miljöer jämfört med natur eller parkmiljöer skiljer sig från varandra. I den urbana miljön utsätts människan ständigt av information i form ljud, ljus och bilder vilket kan vara

påfrestande då det är omöjligt att sortera bort all information. I kontrast står parkmiljöer där det är möjligt att själv bestämma var uppmärksamheten ska riktas, som mot träd och buskar som inte drar till sig uppmärksamhet på samma sätt.

### Exempel på Parkkvalitet 2 - komplexitet:

- » Platsen bör omgärdas av grönska (för att ge en restorativ inverkan)
- » Artrikedom
- » Texturkontraster i växter
- » Storlekskontraster i växter
- » Årstidsvariation bland växterna i parken

### Analys av parkkvalitet 2, komplexitet



**Figur 3 - Analysplan komplexitet. Skala 1:4000/A4.** Det gröna fältet i analysplanen visar hög komplexitet: god artrikedom, texturkontraster, storlekskontraster och årstidsvariation. I det röda området komplexiteten låg vilket främst beror på avsaknad av grönska.

I Stadsträdgården finns en stor artrikedom. Variationen av växter finns i storlek, karaktär, arter, ålder, textur och årstid. Det finns även ett samspel mellan ytor med mycket och ingen vegetation. Figur 3 visar att komplexiteten framförallt är låg på platser som inte är omgärdade av träd och buskar, som intill depåområdet och intill Sjukhusvägen. Detta gör att de urbana miljöerna runt om blir påtagliga och flyttar fokus från växternas komplexitet och till miljöerna som finns runt omkring. Den här parkkvaliteten samspelar även med andra parkkvaliteter som trivsamt då båda parkkvaliteterna har starka kopplingar till vegetationen.

### Parkkvalitet 3 - helhet och sammanhang

Parkdefinition 3. I en god park ges människan tillfälle att odla sin fascination för nyanserade, spännande och dynamiska samspel mellan del och helhet. Kultur och naturelement skapar tillsammans utmanande och spännande dialoger. I parken lär man sig också att se det växande som en ständigt föränderlig och pågående process. (Sorte 2005 s. 233)

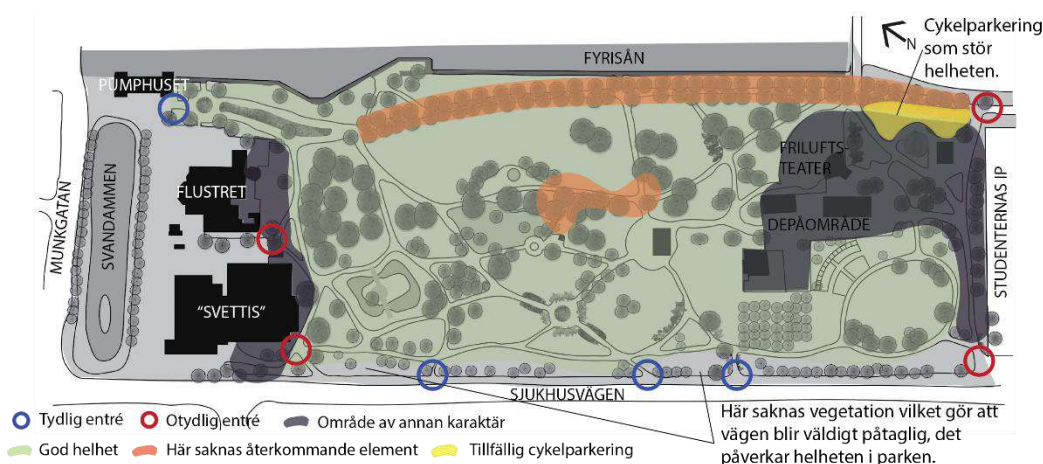
Helheten kan förklaras som upplevelsen av hur olika delar i en miljö samspelar eller skiljer sig från varandra. Den upplevda helheten har visats minska om det förekommer objekt som avviker i till exempel storlek eller form (Sorte 2005, ss. 231-232). Sorte menar dock att objektets syfte har betydelse, upplevelsen varierar om det är någonting tillfälligt eller beständigt. Det finns en fascination över

kontrasterande delar i en park, som olika sorters markbeläggningar. Sorte resonerar kring att människan behöver uppleva och se sammanhang och samspel i en annars ganska uppdelad vardag. Att det finns ett samspel mellan komplexiteten och helheten i parken är också viktigt för upplevelsen, annars finns det risk att parken upplevs som tråkig eller rörig (Sorte 2005, ss. 231-232).

### Exempel på Parkkvalitet 3 - helhet:

- » Det finns återkommande element, till exempel kantstöd
- » Det finns en god balans mellan helhet och komplexitet, ingenting tar över och känns överdrivet eller bortglömt
- » Det finns en övergripande helhetskänsla och tydliga gränser mot angränsande miljöer, ett tydligt formspråk
- » Avvikande element försämrar helhetsintrycket, till exempel tillfälliga toaletter och byggarbeten

### Analys av parkkvalitet 3, helhet



**Figur 4 - Analysplan helhet. Skala 1:4000/A4.** Det finns tydliga och otydliga entréer till parken, de tydliga har ett gemensamt uttryck och de otydliga är anonyma. De orangea fälten visar var helheten sänks av att det inte finns kantstöd intill gångvägarna. Det svarta fältet visar ett område där parkens helhet störs av att tempot är ett annat än i övriga parken.

Figur 4 visar var helhetsintrycket är bra och mindre bra i parken. I parken finns olika objekt som tillfälliga toaletter, en tillfällig cykelparkering och felpacerade bänkar. Det orangea fältet som går längs Fyrisån i figur 4 visar att kantstöd saknas. I övriga parkens finns det kantstöd och det är ett konsekvent användande. Därför bör det finnas kantstöd i det orangea fältet också. Den andra orangea markeringen i parkens mitt visar ett inkonsekvent användande av markmaterial med en blandning av grus och asfalt. För att höja helhetsintrycket kan återkommande element och likadana lösningar användas i hela parken på ett konsekvent sätt. Det kan vara att använda kantstöd och parkbänkar med likadan utformning. Helhetsintrycket dras även ner då det fattas tydliga entréer på flera ställen vilka redovisas med röda markeringar i figur 4. En stor del av parken, depåområdet och området i anslutning till depåområdet, sticker ut från resten av parken och drar ner helhetsintrycket. Positivt för helhetsintrycket är att kalkstensplattor, vårlökar och grönska används på flera ställen och bildar en röd tråd. Det finns en stor komplexitet av växter vilket

gör att parken inte upplevs enförmig. Helheten kan förbättras genom mer konsekventa val i parken.

#### Parkkvalitet 4 - rumslighet

Parkdefinition 4. En god park kännetecknas av en mångfald av öppna och slutna rum där man får behagliga och utmanande upplevelser av rumslig dynamik. Där kan man också hitta sitt personliga lilla rum och se andra utan att bli sedd, men även njuta av att se och vara tillsammans med andra. (Sorte 2005, s. 233)

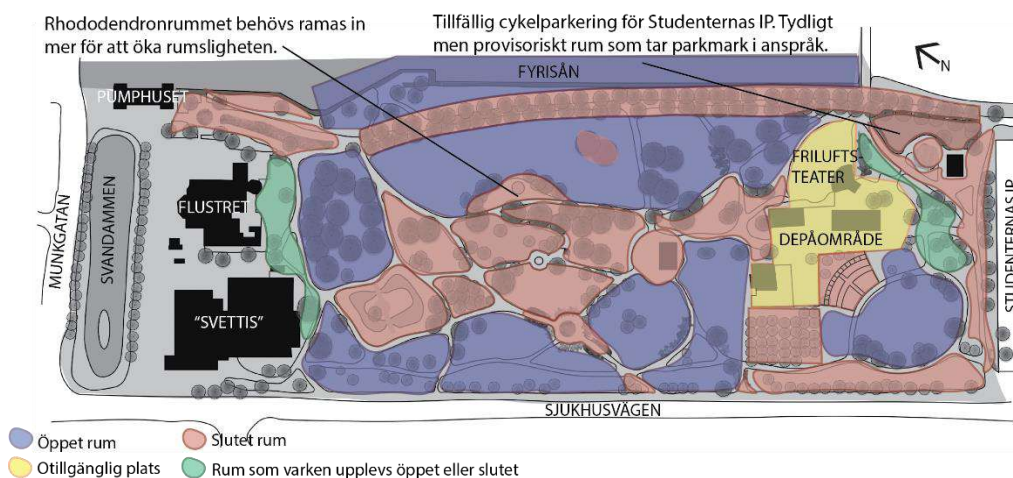
Sorte menar att kärnan i rumslighet är ett samspel mellan det öppna och det slutna (Sorte 2005, ss. 232-233). Jay Appleton, professor i geografi, beskriver i sin teori "the prospect-refuge theory" att människor trivs där de enkelt kan överblicka miljön de har framför sig utan att själva bli sedda. Han menar att det grundas i tiden då människor jagade och samlade (Appleton 1996, ss. 63-67). Sorte (2005, s.233) förklarar också att unga och gamla upplever rumsligheter olika. Äldre människor föredrar att ha en god överblick och undvika överraskande moment. Unga människor tycker däremot att det är spännande med överraskningar och dras i större utsträckning till mer oförutsägbara miljöer (Sorte 2005, s. 233). Patrik Grahn, professor i landskapsarkitektur, förklarar betydelsen av avskilda rum i parker då dessa fungerar som rofyllda platser och gynnar återhämtning (Grahn 2005, ss. 254-256).

Att det finns en variation mellan det öppna och slutna är viktigt men det bör även finnas en god upplevd läsbarhet i parken. Man ska kunna se vad som väntar men en balans är viktigt eftersom det annars finns en risk att det blir för förutsägbart (Sorte 2005, s. 233).

#### Exempel på parkkvalitet 4 – rumslighet:

- » Det finns en variation mellan öppna och slutna rum
- » Det finns rum med möjligheter för olika sorters aktiviteter
- » Det finns en rumslig dynamik som varierar med årstiderna

#### Analys av parkkvalitet 4, rumslighet



**Figur 5 - Analysplan rumslighet. Skala 1:4000/A4.** I parken finns både öppna, slutna och otillgängliga rum som inte är nåbara för allmänheten. Det finns även rum som varken upplevs öppna eller slutna.

I Stadsträdgården finns en variation av mindre och större rum som visas i figur 5. Det inbjuder till olika typer av aktiviteter vilket vi anser är positivt. Inom de större öppna rummen finns möjlighet till olika typer av sammankomster som kan ske samtidigt. Det kan vara lekar som brännboll, kubb eller liknande på samma gång som det också finns utrymme för att ha picknick eller utomhusgymna. Det är däremot en brist på mindre intima rum och dessa rum är i behov av tydligare avgränsningar och bättre omfamningar. I de mindre och mer slutna rummen finns bättre möjlighet till avkoppling och en chans att vara för sig själv.

Vissa platser i parken upplevs dock varken som öppna eller slutna rum. På dessa platser skulle det vara möjligt att öka rumsligheten med hjälp av växtmaterial. I parken finns även platser dit besökaren inte har tillträde. Det är framförallt depåområdet som är otillgängligt och marken i anslutning till Studenternas IP som inte heller har någon tydlig rumslighet. Om depåområdet flyttades skulle det vara möjligt att skapa olika typer av rum där som integrerar med resten av parken.

### *Parkkvalitet 5 - kraftfullhet och skirhet*

Parkdefinition 5. Den goda parken är så gestaltad att man fascineras av kraftfulla former och rum, samtidigt som utrymme ges åt det skira och ömtåliga. (Sorte 2005 s. 234).

Sorte (2005, s. 234) förklarar att det i parker ska det finnas krafter och motkrafter i form av kraftfulla och skira former. Dessa former ger uttryck och känslan av att det finns en inre styrka och kraft samt. Sorte menar att dessa former går att avläsa i miljön och ger besökaren olika upplevelser: från att känna sig liten och sårbar till att själv vara dominant i miljön. Vidare förklarar han att olika miljöer kan uppfattas som maskulina eller feminina (Sorte 2005, s. 234). Vi väljer att benämna dessa karaktärer som kraftfulla och skira miljöer då vi inte anser att de behöver kopplas ihop med genus.

### **Exempel på parkkvaliteten 5 - kraftfullhet och skirhet:**

Kraftfullhet:

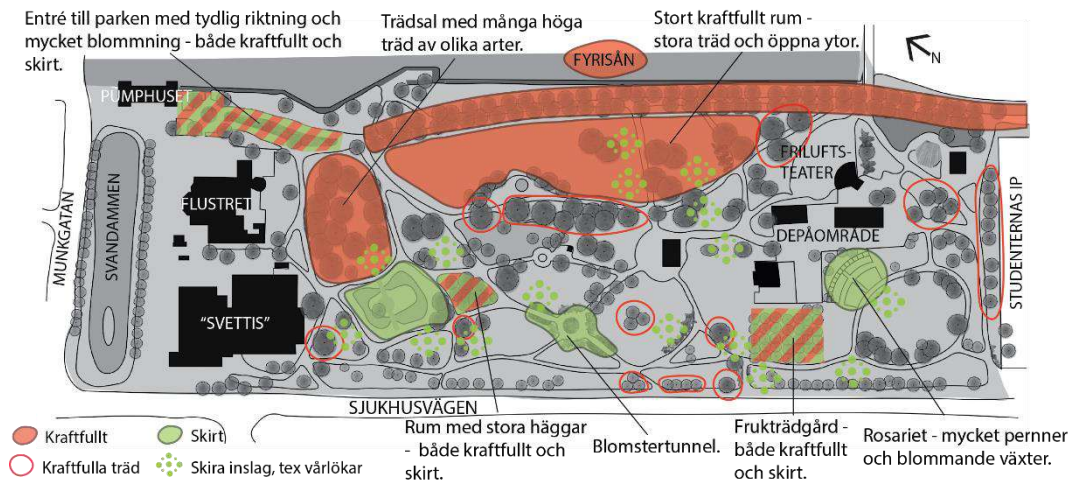
- » Det finns trädalléer, hamlade träd eller stora solitära träd
- » Det finns stora tydliga rum
- » Det finns kraftfulla riktningar i parken, som i en allé.
- » Det finns struktur och ordning

Skirhet:

- » Det finns blommande växter och fruktträd
- » Det finns organiska former, ordnat men uppfattas som lite vilt
- » Det finns lövverk med hårig och smalbladig karaktär
- » Det finns skira och hängande trädkronor
- » Det finns mindre rum



## Analys av parkkvalitet 5, kraftfullhet och skirhet



**Figur 6 - analysplan kraftfullhet och skirhet. Skala 1:4000/A4.** Inom de orangea fälten finns faktorer som representerar kraftfullhet som stora träd, träd alléer och stora tydliga rum eller riktningar. Inom de gröna fälten finns närvaro av faktorer som representerar skirhet bland annat blommande träd och växter, organiska former, skira bladformer och hängande trädkronor. Vissa platser i parken hade både en skir och kraftfull karaktär som förstärks av varandra och har därför markerats med randiga fält.

I Stadsträdgården finns det kraftfulla element som har tydliga riktningar och strukturer samt stora träd. Det finns även många element av skir karaktär så som lökväxter, blommande träd och buskar samt annan vegetation med skir karaktär. Eftersom bladen, vid platsbesöken, inte hade spruckit ut fick vi fått utläsa en hel del arter utifrån vår egen växtkunskap. Detta för att kunna dra slutsatser om just denna vegetation ska klassas som kraftfull eller skir. De stora träden i parken är de element som i stor utsträckning representerar kraftfullhet och i viss utsträckning även skirhet. Ett hot mot denna karaktär skulle vara om en sjukdom drabbade dessa träd i parken. Därför är det viktigt med en stor artdiversitet och att kontinuerligt plantera nya träd. Vi upplevde också att kontrasterna mellan det kraftfulla och skira gör att arter som har dessa egenskaper blir ännu tydligare, se figur 7. Den här parkkvaliteten upplever vi fungerar bra i dagsläget och återfinns i hela parken.



**Figur 7 - Alm och vårlökar.** Fotografiet visar ett exempel på hur karaktärer av kraftfullt och skirt samspelar. Almen är kraftfull i form och storlek vilket framträder ännu tydligare när den står i kontrast till de skira, blommande vårlökarna

## Parkkvalitet 6 - social status

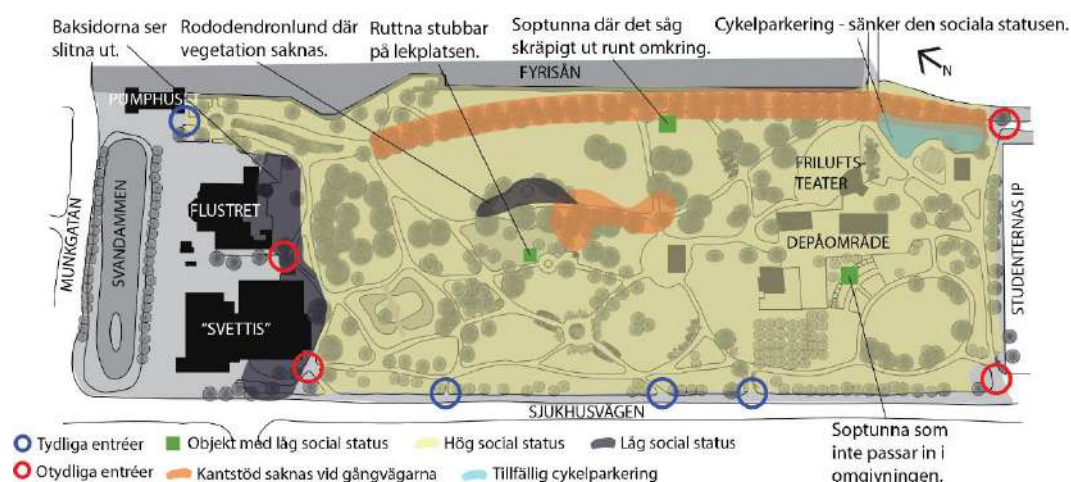
Parkdefinition 6. I en god park fascineras stadsmänniskan av såväl subtila som storslagna uttryck för människans förmåga att kreativt bearbeta och rumsligt ordna naturens olika element. Där upplever människan också tydligt att man genom omvårdnad och skötsel visar ett ansvar för parken. (Sorte 2005 s. 235)

Skötsel och ekonomiska resurser är viktiga komponenter för att en park ska få en hög social status (Sorte 2005, ss. 234-235). Sorte förklarar att det beror på att det då syns det att någon vårdar och tar ansvar för platsen, välskötta platser och material av hög kvalitet är faktorer som tyder på det. Sorte beskriver i en undersökning, gjord i Sverige och England, hur oron för olika våldsbrott har visat sig öka i närheten av grönområden med dålig skötsel. Detta gjorde att föräldrar inte ville låta sina barn gå ut i närheten av grönområdet, just på grund av att standarden på skötseln inte var tillräckligt hög. Parkkvaliteten social status har därför betydelse för en plats trygghet (Sorte 2005, ss. 234-235).

### Exempel på parkkvalitet 6 – social status:

- » Observation av parkarbetare
- » Att växtmaterialet ser välskött ut
- » Gräsmattor är välklippta och rabatter är rensade från eventuellt ogräs eller gamla växtdelar
- » Att det finns påkostade material
- » Att det finns tydliga och markerade entréer.
- » Att det finns hög detaljeringsgrad till exempel snidade detaljer på parkbänkar
- » Att det informativa skyltar

### Analys av Social status, parkkvalitet 6



**Figur 8 - Analysplan Social status. Skala 1:4000/A4.** Det gula fältet har en hög social status då det området i parken var välskött med välklippta gräsmattor, rensade rabatter och välskötta växter. Inom det gula fältet fanns även skyltar, många detaljer och påkostade material som natursten. I parkens övriga delar fanns det olika faktorer som drog ner den sociala statusen.

Uppsala kommun arbetar aktivt med att utveckla skötseln i stadens parker (Uppsala Kommun 2014d). Under platsstudien observerades parkarbetare i parken som planterade, rensade och renoverade. Detta ser vi som ett tecken på att parken sköts. Depåområdet som är beläget mitt i Stadsträdgården är utgångspunkten för Uppsalas parkförvaltningsarbetare och därför finns det mycket rörelse i parken. Under den tidiga våren, då platsbesöken ägde rum, är parken inte som mest praktfull och det fanns skräp som troligtvis städades bort kort efter våra platsbesök. I parken finns däremot välskötta gräsmattor och rabatter och under besöket den 24 april planterades årets sommarblommor. På många platser i parken finns även dyrare material som natursten och påkostade entréer. Faktorer som vi ansåg dra ner parkens sociala status var att en grupp soptunnor stod på en något liten stenplatta där sand och skräp samlas, att kantstöd fattades på flera ställen och att rötskadade stubbar fanns på lekplatsen. I figur 9 visas den tillfälliga cykelparkeringen till Studenternas IP markerad eftersom den drar ner intrycket i parken. Det beror på att cykelparkeringen tar parkutrymme i anspråk och sliter på marken. Några av entréerna är även otydliga vilket gör att det kan vara svårt att hitta in till parken, det försämrar också den sociala statusen.



**Figur 9 – Tillfällig cykelparkering.** Fotografiet visar den tillfälliga cykelparkeringen. Det som tidigare varit en gräsmatta består nu av öppen jord. Parkeringen används vid matcher och event på Studenternas IP.

### *Parkkvalitet 7 - affektion*

Parkdefinition 7. I en god park stimuleras människan av att urskilja inte bara nutid utan också det som varit. Det är en plats där något på ett dynamiskt vackert och behagligt sätt åldras tillsammans med dig, och låter din biologiska klocka känna sig hemma. (Sorte 2005 s. 237)

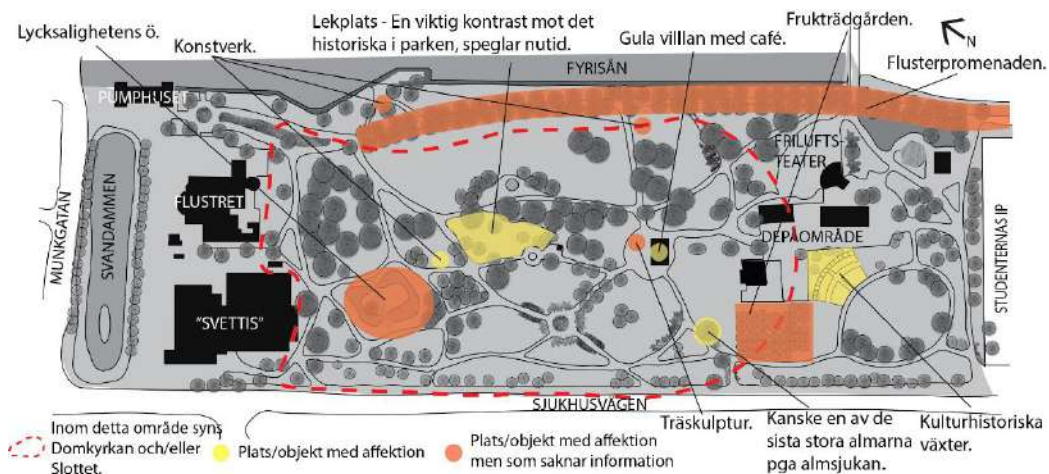
Affektion är den känslomässiga kopplingen vi känner till något som väcker olika minnen eller känslor hos oss (Sorte 2005, ss. 236-237). Det kan vara doften från en blommande buske man upplevde i barndomen eller något annat som tar en tillbaka till en annan tid. Det innebär även att, på ett värdefullt vis leva och åldras tillsammans med något annat som också växer (Sorte 2005, ss. 236-237). Grahn menar att utemiljöer aktiverar alla sinnen vilket kan vara en anledning till att dessa framkallar minnen bättre än andra miljöer (Grahn 2005, s. 253). I en studie visade det sig även att senildementa patienter fick ny energi när deras sinnen kom i kontakt med dofter och syner från en svunnen tid (Sorte 2005, ss. 236-237). Sorte beskriver att upplevelsen av att vara i nuet förstärks av att det finns en tydlig koppling av platsens historia (Sorte 2005, ss. 236-237). Konstnären Allan Sonfist (1990, ss. 56-64) jobbar med platspecifika vegetativa konstverk som tydligt

kopplar till platsers historia och skapade "Time Landscape of New York City". Konstverket visar hur New York och dess ursprungliga natur såg ut innan bebyggelsen. Det ger besökaren en möjlighet att uppleva platsens historia och skulpturen finns kvar än idag som ett permanent inslag (Sonfist 1990, ss. 56-64). När landskapets historia är närvarande blir människor mer medvetna om sin omgivning (Sorte 2005, ss. 236-237).

### Exempel på parkkvalitet 7 - affektion:

- » Det finns historiska platser och objekt samt information om dessa
- » Det finns vyer i parken mot historiskt viktiga byggnader och platser utanför parken
- » Det finns gamla träd och kulturhistoriska växter
- » Det hålls evenemang som speglar nutid, det kan vara allt från utomhusgympa till festivaler

### Analys av affektion, parkkvalitet 7



**Figur 10 - Analysplan affektion. Skala 1:4000/A4.** I analysplanen visas platser och objekt i Stadsträdgården som har eller saknar affektion. Affektionen i parken speglas bland annat av kulturhistorisk vegetation och historia som finns runt parken. Där affektion saknas beror det ofta på att informationen är bristfällig och inte tillräcklig.

I Stadsträdgården finns mycket både i och utanför parken som bidrar till ett högt affektionsvärde. I figur 10 markeras var i parken slottet eller Domkyrkan syns, vilket visar på den historiska miljön Stadsträdgården ligger i. Många gamla träd bidrar till förståelsen för att parken har funnits länge. Det finns även modernare inslag av olika konstverk som knyter an till vår tid. I parken finns ett par informationsskyltar som alla berättar samma sak alltså kort om parkens historia. Vi tycker därför att det saknas information på de platserna med spännande och unika historier. De orangea fälten i figur 10 visar att många platser med affektion saknar information. Om parkens besökare viste om historierna bakom, lycksalighetens ö, flusterpromenaden, fruktträdgården och om fler av konstverken skulle höja parkens affektionsvärde ytterligare.



**Figur 11 – Vy mot slottet.**  
*Uppsala slott är en viktig historisk symbol, både i relation till Stadsträdgården och till Uppsala stad. Från många delar av parken syns slottet väl då det är beläget högt uppe på åsen.*

### **Parkkvalitet 8 - Originalitet**

Parkdefinition 8. En god park är en plats där naturelementen innehållsmässigt och arkitektonisk ger människan en möjlighet till återhämtning genom att skapa en känsla av att komma iväg och få del av något som helt avviker från stenstadens dagliga rutiner. (Sorte 2005, s. 237)

En plats som överraskar besökaren kan beskrivas som originell och att uppleva fascination över något mindre bekant är enligt Sorte viktigt för människan (Sorte 2005, ss. 237-238). Kaplan (1990, ss. 7-13) förklarar hur viktigt det är att komma iväg till en plats som är annorlunda från vardagen där man får en chans till återhämtning. Han förklarar att meningen är att den nya platsen är att människan kan komma i kontakt med sig själv. Platsen bör också, enligt Kaplan (1990, ss. 7-13), vara fascinerande för att personen fungerar där på ett sätt som tillåter återhämtning utan att ägna full uppmärksamhet åt allt i sin omgivning.

#### **Exempel på parkkvalitet 8 - originalitet:**

- » Att brukaren upplever att hen är på en plats som skiljer sig från stadsmiljön
- » Att det finns växter och natur

#### **Analys av originalitet, parkkvalitet 8**

Vi valde att inte göra någon analysplan till denna parkkvalitet utan beskriver vår analys i text. Det beror på att parkkvaliteten originalitet gäller för parken som helhet, inte parkens olika delar var för sig. I Stadsträdgården finns olika faktorer som gör att parken upplevs ha en originalitet och att den skiljer sig från den annars hårdgjorda miljön runt omkring. Den främsta är att parken är ett av få stora gröna områden i centrala Uppsala och avgränsas till stor del från sin omgivning av vegetation. Tyvärr skärmar inte vegetation av på alla platser där det behövs i parken och det finns där behov av tillägg. Parkens långa historia, årstidsvariationer, tillfälliga event och årliga teman bidrar till både originalitet och dynamik i parken. Genom att informera bättre om Stadsträdgårdens långa och gedigna historia skulle originaliteten tillsammans med affektionen i parken öka.

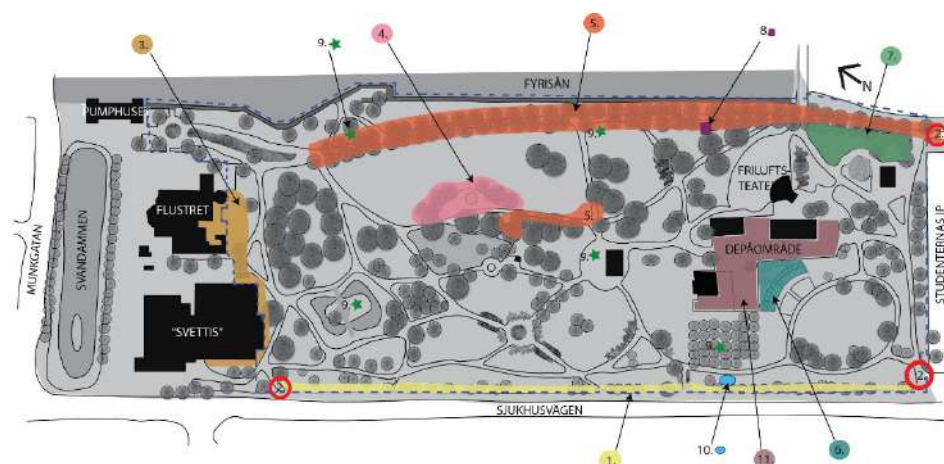
## Sammanställning av analysen

Resultatet av analysen strukturerades och sammanställdes enligt nedanstående tabell. Det viktigaste av parkens styrkor och svagheter presenteras här och tabellen användes som ett verktyg för att utveckla programpunkterna och principskisserna.

	Styrkor	Svagheter
Parkkvalitet 1 <i>Trivsamt</i>	Det finns gott om träd, buskar, stenar och vatten som skapar en rumslig ordning i parken.	Depåområdets, Flustrets och "Svettis" baksidor mot parken påverkar trivsamtet negativt. Trafiken på Sjukhusvägen stör där det saknas vegetation.
Parkkvalitet 2 <i>Komplexitet</i>	Det finns stor komplexitet i arter, textur, storlek och årstidsvariation hos vegetationen i parken.	Där det saknas växtlighet är komplexiteten låg och den urbana miljön omkring blir påtaglig på vissa ställen.
Parkkvalitet 3 <i>Helhet</i>	Det finns återkommande element så som god grönska i hela parken, vårlökar, entréer som är av återkommande tema i parken samt kalksten som återkommande material.	Icke konsekvent användning av återkommande element till exempel kantstöd, felplacerade bänkar.
Parkkvalitet 4 <i>Öppet &amp; slutet</i>	Många olika rum, både öppna och slutna. Möjligheter att se utan att bli sedd. Olika aktiviteter i olika rum.	Otydliga rum. Dåligt markerade rum. Rumsbildningar som försvagas på vintern.
Parkkvalitet 5 <i>Kraftfullhet &amp; skirhet</i>	Det finns tydlig representation av kraftfullhet och skirhet i växtmaterialet och ett samspel däremellan. Det finns också tydliga riktningar, till exempel i parkens alléer.	Att växtmaterial är föränderligt och kan åldras och dö.
Parkkvalitet 6 <i>Social status</i>	Parken är väl omhändertagen på de flesta ställena och parkskötsel observerades under platsbesöken.	Vissa soptunnor gav skrämmande intryck. Kantstöd och rumsbildande vegetation fattas på vissa ställen. Rötskadade stubbar i lekparken. Slitna baksidor.
Parkkvalitet 7 <i>Affektion</i>	I parken finns vyer mot historiska byggnader och platser så som slottet och domkyrkan. Det finns gamla träd.	Brister i informationen kring platsens historia. Stadsträdgårdsmästarevillan är i behov av upprustning.
Parkkvalitet 8 <i>Originalitet</i>	Parken skiljer sig från sin omgivning som är av urban karaktär.	Det finns brist i sammanhängande vegetation som gör att omgivningen påverkar upplevelsen av parken.

## Programplan och programpunkter

I programplanen presenteras programpunkterna som utarbetades med hjälp av sammanställningen av analysen.

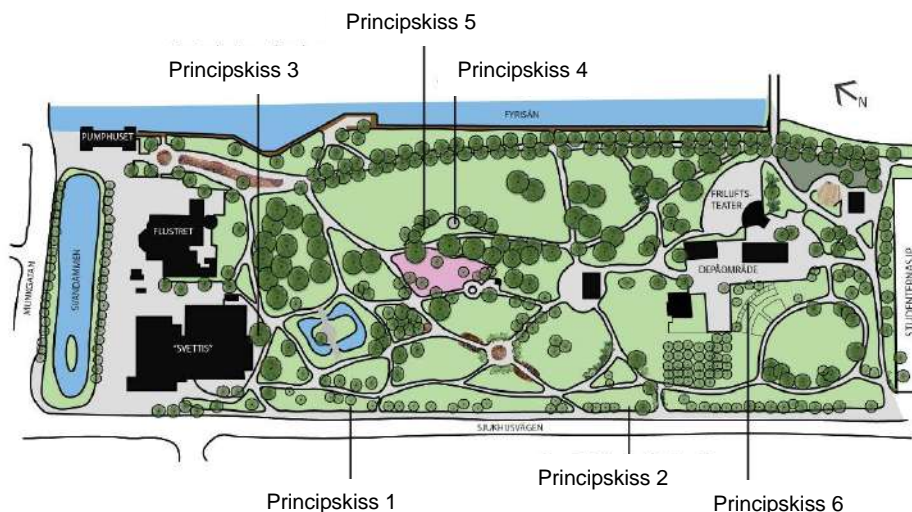


**Figur 12 – Programplan, skala 1:400/A4.** Programplanen visar var i parken olika förändringar bör ske för att uppfylla Sortes parkkvaliteter.

1. Parkdelen intill Sjukhusvägen saknar trivsamt, komplexitet, helhet, rumslighet och originalitet samt kontraster mellan skirhet och kraftfullhet. Platsen bör avgränsas från Sjukhusvägen med vegetation.
2. Dessa entréer saknar helhet, social status och originaliteten. Entréerna bör förstärkas.
3. Parkdelen intill Flustret och "Svettis" baksidor saknar komplexitet, trivsamt, social status och originalitet. Platsen bör omgärdas med grönska.
4. Rododendronlunden saknar rumslighet, helhet och social status. Rummet bör förstärkas bör avgränsas med växtmaterial.
5. Här saknas social status. Gångstråken bör förstärkas med genomgående kantstöd och markmaterial som övriga parken.
6. Rosariet saknar social status, trivsamt och helhet på grund av depåområdet intill. Rosariet bör avgränsas från depåområdet med vegetation.
7. Den tillfälliga cykelparkeringen saknar social status och helhet. En permanent cykelparkering i samma stil och material som övriga parken bör anläggas.
8. Här saknas social status. Soptunnan bör markeras med en större och mer anpassad stenplatta.
9. Konstverken saknar affektion. Skyltar som informerar om konstverken bör tillföras.
10. På den här platsen saknas helhet eftersom en bänk är placerad direkt i gräset bakom en lyktstolpe. Sittplatsen bör förbättras genom att bänken flyttas fram bredvid lyktstolpen på tillgängligt markmaterial som stennjöl vilket återfinns i den övriga parken.
11. Depåområdet stör helheten. Depåområdet bör flyttas och platsen omvandlas till parkyta som stämmer bättre överens med övriga parken.

## Förslag för hur parkkvaliteterna kan höjas

Principskisserna visar förslag på hur saknade parkkvaliteter skulle kunna förbättras.



**Figur 13** – Plan över förbättringsförslagets positioner, skala 1:4000/A4.

### *Sjukhusvägen – förslag 1 och 2*

Upplevelsen av trivsamt, komplexitet, helhet, rumslighet och originalitet försämras av Sjukhusvägen. Vägen är påtaglig eftersom det inte finns vegetation som avgränsar tillräckligt effektivt mot vägen. Träden i Stadsträdgården intill Sjukhusvägen står både glest och har kronor som börjar för högt upp för att avskärma mot vägen, se figur 14 och 16.

### **Principskiss 1 – Figur 15**

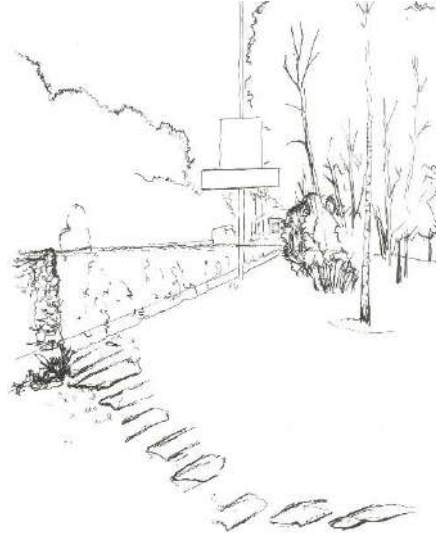
En klippt häck som är drygt en meter hög gör att distansen förstärks mellan det som är innanför och utanför parken utan att påtagligt minska ljusinsläppet (Robinson 2004, ss. 33-35). Rumsligheten förstärks därmed samtidigt som ljusförhållandet inte förändras. Det är en höjdskillnad mellan parkens gångväg och Sjukhusvägen vilket gör att häcken omsluter parken bättre än om den hade varit i samma höjd som Sjukhusvägen. Gående utanför parken lockas in i parken och parkens besökare avskärmas från vägen. Häcken har även smitvägar för att möjliggöra diskreta passager in och ut ur parken på andra platser än entréerna. Häcken omgärdar och avskärmar platsen med tydliga gränser vilket skiljer parken från sin omgivning.

Detta förslag höjer trivsamt och komplexiteten genom att skapa en fysisk och visuell avgränsning till vägen samt tillföra mer grönska. Rumsligheten och helhetsintrycket förstärks av häcken och därmed också originaliteten.





**Figur 14** – Bilden visar att Stadsträdgården angränsar till Sjukhusvägen. Sjukhusvägen och trafiken blir påtaglig inifrån parken.  
Foto: Julia Olsson, 24 april 2017.



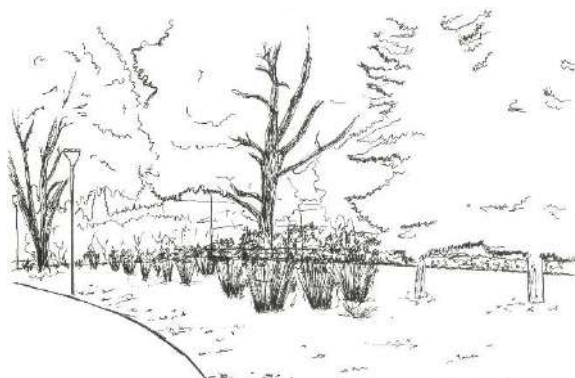
**Figur 15 – Principskiss 1.** Förslaget visar hur parken avgränsas mot Sjukhusvägen med en häck.

## Principskiss 2 – Figur 17

I figur 16 visas samma problematik som i Figur 14. Här kompletteras häcken med höga perenner. Det förlänger en redan befintlig perennplantering nordväst i parken och bidrar till att stärka helheten. Perennerna är skira i kontrast till den kraftfulla eken i bakgrunden, se figur 16. Under vinter när det inte är löv på träden upplevs inte parkkvaliteterna i förslaget lika starkt men de förstärker platsens komplexitet och dynamik.



**Figur 16** – Bilden visar hur öppet Stadsträdgården angränsar till Sjukhusvägen. Även här är Sjukhusvägen påtaglig. Foto: Julia Olsson, 24 april 2017.



**Figur 17 – Principskiss 2.** I förslaget förstärks parkens gränser och bildar en bättre helhet. En perennplantering med högt prydnadsgräs och häcken längst med parkens kant döljer Sjukhusvägen.

### *Förslag Tak och fasader på "Svettis"*

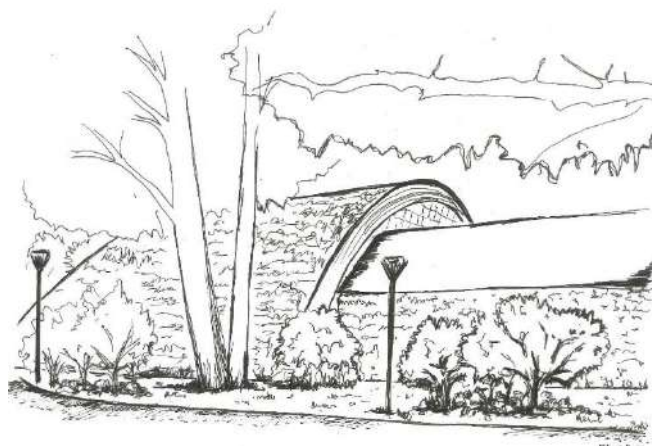
Parkkvaliteterna, komplexitet, trivsamt, social status och originalitet påverkas negativt av baksidorna till byggnaderna Flustret och "Svettis". Byggnadernas fasader är slitna och gör att platsen upplevs som anonym och tråkig.

### **Principskiss 3 – Figur 19**

Figur 19 visar hur parkkvaliteterna komplexiteten, trivsamt, social status och originaliteten förbättras med hjälp av vegetation. Ett grönt tak och klätterväxter ökar platsens trivsamt och höjer den sociala statusen. Grönskan som klär byggnadens baksida gör att platsen känns mer omhändertagen och mindre som en baksida. Det gröna taket ger platsen en identitet vilket höjer parkens originalitet. Buskar framför byggnaderna bidrar till en ökad komplexitet då de är av annan storlek och karaktär än den grönska som finns runt omkring. Att även denna sida av parken får en grön kant är positivt för helheten då det finns en "grön tråd" runt hela parken.



**Figur 18** – Bilden visar baksidan av "Svettis" med slitna tak och kala väggar. Foto: Linnéa Gustafsson, 24 april 201.



**Figur 19 – Principskiss 3, "Svettis".** Förslaget visar hur "Svettis" har fått ett grönt tak och klätterväxter på väggarna. Även buskar har planterats framför byggnaderna.

### *Förslag Rododendronlunden*

Rododendronlunden är en plats i parken som har potential till tydliga rumsligheter. Där finns ett rum med en vattenfontän i fokus, figur 20. Rummet saknar tydlig inramning och det skulle behövas mer vegetation som definierar avgränsningarna. Buskar som ska markera rummet och skydda från insyn saknas eller för små och kryper för nära marken. Detta gör att rumsligheten är svag men också den sociala statusen då det verkar finnas brister i skötsel eller växtval.

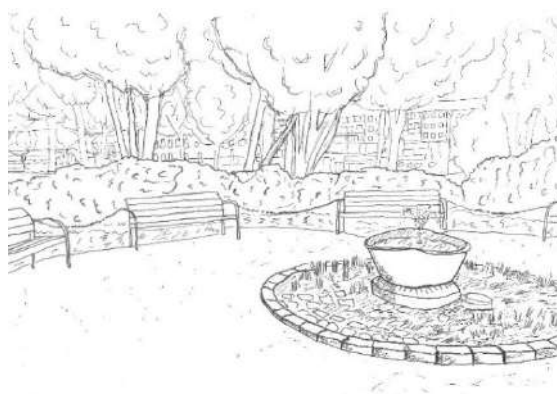
I en annan del av rododendronlunden, figur 22, står ett större buskage av rododendron som på vissa ställen inte sluter tätt. Uppfattningen av platsen är att skötseln är låg. Det sänker den sociala statusen och helheten men försvagar även rummen intill. Ett rum som försvagas av detta är en öppen gräsyta norr om platsen.

### **Principskiss 4 – figur 21**

Plantering av nya buskar tillförs för att förbättra rumsligheten, helheten och den sociala statusen. Ny frisk vegetation av olika sorter från rododendronsläktet förstärker helheten. Rododendron är en buskväxt med kulturhistoriskt värde som bidrar till affektion på platsen. På vintern behåller busken sina gröna blad vilket ger en tydlig rumslighet året om. Åtgärderna bidrar till att platsen upplevs mer omhändertagen vilket kan locka fler brukare och höjer den sociala statusen.



**Figur 20** – Bilden visar Rododendronlunden där rummet inte har tillräckligt med vegetation för att bilda ett tydligt rum. Foto: Julia Olsson, 24 april 2017.



**Figur 21 – Principskiss 4, rododendronlunden.** Förslaget visar hur ytterligare vegetation förstärker rumsligheten.

### Principskiss 5 - Figur 23

För att förbättra parkkvaliteterna helhet och social status på platsen i figur 22 kompletteras planteringen av nya buskar. Figur 23 visar också hur nya rododendronbuskar förstärker helheten genom att växtvalet samspelar med omgivningen och därmed även den sociala statusen. Buskarna bidrar med ökad grönska vilket i sin tur även ökar parkkvaliteterna trivsamt och komplexitet.



**Figur 22** – Gruppen av rododendron har blivit gles och skulle behövas tätas till då det påverkar platsens sociala status och rumsligheten. Foto: Linnéa Gustafsson, 24 april 2017.



**Figur 23** – Principskiss 5, Rododendronlunden. Förslaget visar hur det skulle bli om gruppen av rododendron slöt tätt och hur det påverkar rummet i stort.

### *Förslag Rosariet*

Rosariet är en del av parken intill depåområdet som består av bågformade planteringar med många olika sorters växter. I rosariet finns en större plantering med "Linnés skrivbord" i fokus se figur 24 och i bakgrunden syns depåområdet. Depåområdet som syns i bakgrunden försämrar parkens helhet, trivsamt och sociala status. Det övergripande temat i parken är romantik och rosariet har potential att passa väl in i temat men depåområdet i bakgrunden gör att rosariet inte upplevs romantiskt. Depåområdet sticker ut utan att komplettera och harmonisera med omgivningen. En soptunna placerad centralt i rosariet skapar inte harmoni och påverkar både den sociala statusen och trivsamt.



*Figur 24 – Del i Rosariet där en soptunna syns tydligt i förgrunden och i bakgrunden syns depåområdet vilket stör den sociala statusen och helheten. Foto: Julia Olsson, 24 april 2017.*



*Figur 25 – Principskiss 6, Rosariet. I förslaget visas hur soptunnan har flyttats och träd med bred krona har planterats intill den befintliga häcken vilka döljer depåområdet.*

### **Principskiss 6 – Figur 25**

För att förbättra parkkvaliteterna helhet, social status och trivsamt kompletteras platsen med en tätare häck och träd med bred krona som täcker depåområdet i bakgrunden. Parkkvaliteten komplexitet förbättras indirekt med fler arter. Soptunnan flyttas för att helheten och den sociala statusen ska höjas. Det är viktigt att ha mycket soptunnor för att kunna upprätthålla en social status men vi tror att det finns bättre placeringar än centrerat i rosariet. Ett annat alternativ till att flytta soptunnan utanför rosariet är att placera in en soptunna som passar bättre in rent estetiskt med omgivningen, dock inte heller den centrerad.

# Diskussion

Syftet med arbetet var att tolka Gunnar Sortes åtta parkkvaliteter, analysera Stadsträdgården i Uppsala med hjälp av de åtta parkkvaliteterna och att föreslå förändringar för att förbättra dessa i Stadsträdgården. Arbetet ämnar även att visa hur en teori inom miljöpsykologi kan fungera som underlag till gestaltning för landskapsarkitekter och andra stadsplanerare. I denna del diskuteras arbetets resultat, metoder, egna reflektioner kring Sortes teori och tankar arbetet i stort.

## Resultatdiskussion

Resultatet av platsstudien med analys är förbättringsförslag för att uppfylla Sortes parkkvaliteter. Detta ger kunskap i hur man kan tolka vetenskapliga teorier och av det göra principskisser. När vi hittade platser i parken där vi ansåg att en parkkvalitet inte fanns upptäckte vi att det inte var bara en parkkvalitet som saknades utan flera. Det finns alltså en relation mellan parkkvaliteterna och de är beroende av varandra. När kvaliteten *trivsamt* saknades på en plats upplevde vi även att till exempel *komplexiteten* i parken också påverkades, likaså *helheten*. Det var inte någonting vi till en början funderade över vid tolkningen av Sortes parkkvaliteter. Detta gjorde oss dock medvetna om att på samma sätt som de kan finnas många parkkvaliteter på en plats i en park kan dessa försvinna hastigt om en växtsjukdom sprids bland växtmaterialet som utgör kvaliteterna. Medvetenheten om att det är viktigt med blandade arter förstärktes därför av detta. Insikten om att parkkvaliteterna är beroende av varandra gjorde därför att vi förstod att det sällan enbart är en parkkvalitet som tillförs. Det innebär även att flera parkkvaliteter kan tillföras samtidigt om gestaltaren har detta i åtanke.

Vi utgick från Sortes teori när vi genomförde analysen vilket medförde att det Sorte tar upp som ideal för den goda parken speglar resultatet i analysen och förbättringsförslagen. Det finns även andra aspekter som är av betydelse vid gestaltning. Parkplanen för Uppsala Kommun tar upp många viktiga riktlinjer för att uppnå målen för stadens parker, som att främja biologisk mångfald och planera för ekosystemtjänster (Uppsala Kommun 2014d). Ingen av dessa tas upp i Sortes parkkvaliteter. I Uppsala Kommuns parkplan (2014d), återfinns däremot många aspekter som sammanfaller med Sortes teori, till exempel riktlinjer för att utveckla parkens entréer vilka vi tog upp under parkkvaliteterna *helhet* och *social status* i detta arbete. I parkplanen poängteras även vikten av att planera för folkhälsa, att ta tillvara kulturhistoriska kvaliteter och att Uppsalas parker ska ha ett rikt växt- och djurliv (Uppsala Kommun 2014d). Dessa riktlinjer liknar parkkvaliteterna *trivsamt*, *affektion* och *komplexitet*. En begränsning i Sortes teori är att han inte alltid tar hänsyn till människors olikheter. Detta är särskilt tydligt i samband med Sortes parkkvalitet *affektion*, som kan bli svåränvänd då olika människor upplever olika känslor av samma saker.

De förslag som togs fram för att höja parkkvaliteterna på de utvalda platserna tar inte hänsyn till buller, ökat tryck från besökare, mer cykel- och biltrafik i och runt området.

Resultatet av detta arbete är till stor del allmängiltigt för andra landskapsarkitekter. Lösningarna i principskisserna grundades i Sortes teorier men

också i kunskap från landskapsarkitektutbildningen. Teorin om parkkvaliteter kompletterar den redan befintliga kunskapen och resultaten från arbetets olika delar bidrar till en ökad förståelse för miljöpsykologins möjligheter inom landskapsarkitektur. Sortes åtta parkkvaliteter kan fungera som komplement till andra analyser av parker och gröna miljöer men inte som ensamt analysverktyg då det är vissa aspekter som inte ryms. Aspekter som inte finns med i Sortes parkkvaliteter är bland annat trygghet, sociala möten, rörelsemönster eller barnperspektivet.

Natur- och parkområden är viktiga för människor då de har en restorativ inverkan som ger en snabbare återhämtning (Kaplan 1990, ss. 6-7). Dessutom är parkområden nästan alltid gratis och därför tillgängliga för alla. Parkmiljöer är idag viktiga då de är platser där man kan uppleva annat än hårdgjorda miljöer. Att fokusera på att höja parkers kvaliteter och göra dem till goda platser för medborgarna skulle kunna ses som en hälsoinvestering.

Analysen av platsstudien och förslagen visar ett sätt att applicera tidigare forskning inom miljöpsykologin och på så vis skapa ett nytt analysverktyg. Arbetet visar hur det är möjligt att med enkla medel höja parkkvaliteterna. Dock är det viktigt att påpeka att i många av principskisserna står växtmaterialet som för den stora förändringen. Det innebär att det kommer att ta tid innan platsen blir så som den är presenterad i förslaget.

## Metoddiskussion

Sorte fokuserar på, och utgår från, människor i stadsmiljöer (Sorte 1994). Idag bor majoriteten av Sveriges befolkning i städer (Svanström 2015). Därför ansågs Sortes teorier lämpliga för arbetet. Litteraturstudien, platsstudien och analysen av Stadsträdgården utifrån Sortes åtta parkkvaliteter låg till grund för programplanen, programpunkterna och förbättringsförslagen. Sammanställningen av analysen i en tabell gjorde det enkelt att utläsa vilka styrkor och svagheter som fanns i parken och vilka parkkvaliteter som behövdes tillföras.

För att kunna använda Sortes teori om parkkvaliteter som analysverktyg var en tolkning nödvändig då teorin inte specifikt beskriver vilka element i parken som representerar parkkvaliteten. Hur vi tolkade parkkvaliteterna färgas av vad vi har med oss för kunskap sedan tidigare. En person som inte har studerat landskapsarkitektur, tillhör en annan generation eller har en annan bakgrund skulle sannolikt ha värderat parkens egenskaper annorlunda.

Sorte började med sin miljöpsykologiska forskning på 1960-talet och under 1990-talet formulerade han sina åtta parkkvaliteter (Sorte 1994). Teorin har flera år på nacken och därmed även brister. Anledningen till att vi ansåg att den fortfarande är tillämpbar beror på att mycket i teorin är vedertaget idag och stöds av bland annat av riktlinjer i Uppsala kommuns parkplan (Uppsala kommun 2014d). I detta dokument lyfter man bland annat hur viktig vegetation och grönytor är för människans välmående, precis som Sorte. Sortes parkkvaliteter påverkades däremot möjligen av hans smakpreferenser och av den tid han var verksam i. Trender kommer och går och stilideal är föränderliga.

Under platsbesöken studerade vi Stadsträdgården kritiskt och fokuserade på att analysera Sortes parkkvaliteter. Tolkningen låg till grund för analysen med ett tydligt upplägg och specifika faktorer att analysera. Det här gjorde att platsstudien



fortskred smidigare än vad vi hade räknat att den skulle göra. Vi överraskades även av att Stadsträdgården har fler brister i parkkvaliteter än vad vi trodde att den skulle ha. Tolkningen av Sortes parkkvaliteter var det moment vi upplevde svårast i arbetet. För att öka förståelsen och bilda en uppfattning av det Sorte förklarade lästes även annan miljöpsykologisk litteratur.

Platsstudien utfördes i dagsljus vilket kan ses som en felkälla. Förslagets syfte är att öka parkkvaliteterna under dagtid utan att ta hänsyn till hur de påverkar platsen under natten.

## Avslutning

Arbetet gav oss en förståelse för hur Gunnar Sortes åtta parkkvaliteter fungerar och är representerade i Stadsträdgården. Alla Sortes parkkvaliteter finns i parken men är olika mycket representerade i parkens olika delarna. Arbetet hjälpte oss att både förstå hur man kan analysera en park utifrån en teori samt kunskap om hur det är möjligt att använda forskning som stöd i gestaltning.

Vi ville undersöka hur väl en teori fungerar i praktiken, både för att göra en analys men också enklare gestaltning i form av principskisser. Arbetet gjorde oss medvetna om att mycket av det som Sorte tar upp i ”Parken för Homo Urbanis – stadsmänniskan” är sådant som vi tidigare har använt under utbildningen men inte studerat teorin bakom. Ett exempel är att artrika miljöer är miljöer människor föredrar eftersom det ursprungligen var ett tecken på att det fanns gott om mat (Ulrich 1993, ss. 91-92). Detta kandidatarbete kan vara användbart för andra landskapsarkitekter och landskapsarkitektstudenter som underlag för att analysera en park utifrån Sortes åtta parkkvaliteter. Förslagen på förbättringarna blev dessutom en naturlig följd av analysen. Underlaget skulle dock behöva utvecklas och ta med andra grundläggande aspekter som till exempel ekosystemtjänster för att vara ett mer allmängiltigt underlag för parkanalys.

Urbaniseringen som sker över världen i dag bidrar till att fler människor bor i städer (United Nations 2014). Parker blir därför ännu viktigare platser än tidigare och är för många människor, i andra delar av världen den enda chansen till rekreation har (Project for Public Spaces 2009). Sorte fokuserar på just människor i städer och vilka parkkvaliteter som gör att en park är värdefull för dem. I Sverige förtätas de flesta större städer och till viss del bebyggs därför grönytor och parkmark (Boverket 2016, ss. 6-8). Detta sker trots alla fördelar parker och grönytor har för människors hälsa. För att stärka parkens värde och status ytterligare kan parkkvaliteterna vara rimliga att ha i åtanke. Ett annat resultat av förtätningen är att fler människor använder parker, vilket är ytterligare en anledning till att alla parker bör hålla hög kvalitet. Att försöka öka människors välmående är däremot något som alltid borde vara utgångspunkten vid utformandet av en park och det bör ligga i alla landskapsarkitekters intresse att ta hänsyn till miljöpsykologisk forskning.

## Vidare arbeten

Vidare arbeten skulle kunna vara att gestalta en större del av Stadsträdgården utifrån Sortes teori, till exempel utgå från att platsen där depåområdet idag ligger istället blir parkmark. Ett annat förslag är att jämföra Sortes teori med andra teorier

eller med en stads utvecklingsplan för parker för att skapa ett mer heltäckande analysverktyg.

# Referenser

- Actic (2017). Actic, Svandammen. Tillgänglig: <http://www.actic.se/hitta-gym/gym-i-uppsala/uppsala-svandammen/> [2017-06-02]
- Appleton, J. (1996). *The experience of landscape*. Rev. ed Chichester: Wiley
- Boverket (2007). *Bostadsnära natur - inspiration & vägledning*. Första upplagan. Karlskrona: Boverket.
- Boverket (2016). *Rätt tätt – en idéskrift om förtätning av städer och orter*. Karlskrona: Boverket.
- Brunge, E. & Engström, M. (2015). *Konkurrens om marken - liten plats för barn i tät stad*. Boverket. Tillgänglig: [http://www.boverket.se/contentassets/9cf109ca9aa6445c80a987b163235271/ge-platsforbarn-version-3\\_150603\\_lowres.pdf](http://www.boverket.se/contentassets/9cf109ca9aa6445c80a987b163235271/ge-platsforbarn-version-3_150603_lowres.pdf) [2017-04-18]
- Brunge, E., Engström, M. & Lindeqvist, P. (2014). *Liten plats för barn i tät stad*. Svenska Dagbladet, 22 Juni. <https://www.svd.se/liten-plats-for-barn-i-tat-stad>
- Göteborgs universitet, Psykologiska institutionen (2015). *Miljöpsykologi*. Tillgänglig: <http://psy.gu.se/forskning/forskargrupper/miljopsykologi> [2017-05-03]
- Hartig, T. (2005) *Teorier om restaurativa miljöer – förr, nu och i framtiden*. (red.) Johansson & Küller. *Svensk miljöpsykologi*. Lund: Studentlitteratur ss. 263-279
- Hay, G, J. & Castilla, G. (2006). *Object-based image analysis: Strength, Weakness, Opportunities and threats (SWOT)*. Kanada: Foothills Facility for Remote Sensing and GIScience, Department of Geography, University of Calgary.
- Hållbar Stad. (2017). *Åter vi upp stadens grönytor?* Tillgänglig: <http://hallbarstad.se/stadens-utmaningar/ater-vi-upp-stadens-gronytor/> [2017-04-13].
- Johansson, M. & Küller, M. (2005). *Svensk miljöpsykologi*. Lund: Studentlitteratur ss. 13-14
- Kaplan, S. (1990) *Parks for the Future: A Psychological Perspective*. (red.) Gunnar Jarle Sorte. *Parks for the future*. Alnarp: Swedish Council for Building research ss. 5-22
- Küller, R. (2005). *Miljöpsykologins uppkomst och utveckling i Sverige*. i (red.) Johansson & Küller. *Svensk miljöpsykologi*. Lund: Studentlitteratur ss. 17-34
- Project for Public Spaces (2009). Enrique Peñalosa. *Project for Public Spaces*, 1 januari. Tillgänglig: <https://www.pps.org/reference/epenalosa-2/> [2017-05-22]
- Robinson, N. (2003). *The Planting Design Handbook 2*. ed. (rev. 2011) Aldershot: Ashgate. Ss. 33-35
- Sonfist, A. (1990). *Site-specific Sculpture in Public Places: Parks, Plazas and Malls*. (red.) Gunnar Jarle Sorte. *Parks for the future*. Alnarp: Swedish Council for Building research ss. 55-70
- Sorte, J, G. (2005). *Parken för Homo Urbanis – stadsmänniskan*. i (red.) Johansson & Küller. *Svensk miljöpsykologi*. Lund: Studentlitteratur ss. 227-240
- Sorte, J, G (1994). *Perception of public green spaces - a park for Homo urbaniensis*. Diss. Alnarp: Sveriges lantbruksuniversitet.
- Svanström, S. (2015). *Statistikskolan: Urbanisering - från land till stad*. Statistiska Centralbyrån. Tillgänglig: [http://www.scb.se/sv/\\_/Hitta-statistik/Artiklar/Urbanisering--fran-land-till-stad/](http://www.scb.se/sv/_/Hitta-statistik/Artiklar/Urbanisering--fran-land-till-stad/) [2017-04-18]
- Ulrich, S, R. (1993). *Biophilia, Biophobia, and Natural Landscapes*. (red.) Kellert & Wilson. *The Biophilia Hypothesis*. Washington, D.C.: Island Press ss.74-98
- United Nations (2014). *World's population increasingly urban with more than half living in urban areas*. United Nations, 14 juli. Tillgänglig: <https://www.un.org/development/desa/urbanization/>

- <http://www.un.org/en/development/desa/news/population/world-urbanization-prospects-2014.html> [2017-05-22]
- Uppsala Kommun (2014a). Stadsträdgården i Uppsala Kommun, Förslag till Utvecklingsplan [Internt material]. Uppsala: Uppsala Kommun.
- Uppsala Kommun (2014b). Stadsträdgården i Uppsala Kommun, Förslag till Utvecklingsplan, bilaga 1 [Internt material]. Uppsala: Uppsala Kommun.
- Uppsala Kommun (2014c). Stadsträdgården i Uppsala Kommun, Förslag till Utvecklingsplan, bilaga 3 [Internt material]. Uppsala: Uppsala Kommun.
- Uppsala Kommun, kontoret för samhällsutveckling (2014d). Parkplan för Uppsala stad – bakgrund. Uppsala: Uppsala Kommun.
- Uppsala kommun (2017a) Översiktsplan 2016, Del A – huvudhandling. Tillgänglig: <https://www.uppsala.se/organisation-och-styrning/publikationer/oversiktsplan-2016/del-a-huvudhandling/> [2017-06-02]
- Uppsala kommun (2017b) Studenternas idrottsplats. Tillgänglig: <https://www.uppsala.se/kultur-och-fritid/idrott/studenternas-idrottsplats/> [2017-05-19]
- Uppsala kommun (2017c) Studenternas idrottsplats. Tillgänglig: <http://bygg.uppsala.se/planerade-omraden/studenternas-idrottsplats/> [2017-05-19]
- Wars Thompson, C., Roe J., Aspinall P., Clow, A., Miller, D., (2012). More green spaces is linked to less stress in deprived communities: evidence from salivary cortisol patterns. *Landscape and Urban Planning*, 105(3), ss. 221-229.