



Sveriges lantbruksuniversitet
Swedish University of Agricultural Sciences

Fakulteten för naturresurser och
jordbruksvetenskap



Kalmar Strandpromenad

Ett program för utveckling av Sylvanderparken

Chero Eliassi

Titel: Kalmar Strandpromenad: Ett program för utveckling av Sylvanderparken
Engelsk titel: Kalmar Beach Promenade: A Program for Developing Sylvanderparken
© Chero Eliassi
Handledare: Helena Espmark, SLU, institutionen för stad och land
Examinator: Anna Tandré, SLU, institutionen för stad och land
SLU, Sveriges lantbruksuniversitet, fakulteten för naturresurser och jordbruksvetenskap
Institutionen för stad och land, avdelningen för landskapsarkitektur
Omfattning: 15 hp Nivå: Grundnivå G2E
Kurs: EX0725, Projekt i landskapsarkitektur
Landskapsarkitektprogrammet, Ultuna
Nyckelord: hamnpark, mötesplats, program, strandpark, Sylvanderparken
Omslagsbild: Sylvanderparken med Kalmar slott i bakgrunden. Foto: Chero Eliassi (2017-04-30).
Alla bilder i arbetet används med erforderliga tillstånd.
Publiceringsår: 2017
Publiceringsort: Uppsala
Elektronisk publicering: <http://stud.epsilon.slu.se/>

Sammandrag

I centrala Kalmar sker det idag en utveckling av hamnområdet där bland annat ett universitet och hotellverksamhet kommer att byggas till. Detta förväntas resultera i ett ökat besöksstryck på Sylvanderparken. Syftet med den här uppsatsen är att utarbeta ett program och visualisera det för att visa lösningar på hur Sylvanderparken i centrala Kalmar kan utvecklas. Programmets fokus ligger på att skapa gestaltningsmöjligheter som stimulerar möten i parken. Arbetet är uppdelat i två delar – en förstudie och analys. I förstudien kombineras information från litteratur, inventering och observation med intervjuer med parkbesökare och inspirationsbesök i Hornsbergs strandpark i Stockholm. Analysen utgörs av en plats- och rumsanalys. Stockholm stads sociotopkvaliteter och Kalmar kommuns informationskarta används för att studera parkens befintliga värden samt värden som saknas i nuläget. I resultatet framkommer det att Sylvanderparken används som transportsträcka mellan centrala Kalmar och omgivande målpunkter såsom Kalmar slott samt att vattnet har en stor betydelse för vistelsen i parken. Det framkommer även att bullret från bilvägen, vid parkens yttre kant, är en störande faktor för upplevelsen av parken. Utifrån sammanställningen av intervjuerna, observationerna, analyserna och inspirationsbesöket presenteras ett program som ska fungera som riktlinjer för parkens gestaltning. Programmet behandlar belysning, struktur, målpunkter och bullerskydd i parken. Programmet behandlar även hur parkens och vattnets kontakt ska ökas. Programpunkterna visualiseras genom två visionsbilder som illustrerar hur parkens kontakt med vattnet kan öka och hur belysningen kan se ut i parken. Avslutningsvis diskuteras varför flera analyser används och hur Kalmar kommuns underlag har bidragit till och påverkat resultatet.

Abstract

Today there is a development in process in the central port area in Kalmar Municipality where a university and a hotel business will be built. This will result in increased visitor pressure in Sylvanderparken. The purpose of this Bachelor's thesis is to develop a program and visualize it to suggest solutions to how Sylvanderparken in central Kalmar can develop. The focus in the program is on creating possibilities that promote meeting places in the park. The paper is divided into two parts – preliminary studies and an analysis. The preliminary study combines information from literature, an inventory and observations of the park with interviews as well as an inspiration visit in Hornsberg's Beach Park, in Stockholm. The analysis part covers a space- and site analysis. The City of Stockholm's sociotope qualities and Kalmar Municipality's information map were used to trace which values are available and which are missing in the park. The results show that Sylvanderparken is used for transportation between central Kalmar and the surrounding nodes, such as Kalmar Castle, and that the water is of major importance for the residence in the park. It also appears that the noise from the road, at the outer edge of the park, is a disturbing factor for the experience of the park. Based on the compilation of the interview, the observations, the analyses and the inspiration visit, a program was developed that will serve as guidelines for the design of the park. The program treats lighting, structure, places to visit and noise protection in the park. The program also treats how to increase the contact between the park and the water. In order to visualize the program in an accessible manner, two renderings were created. The renderings show how the park can increase its contact with the water and how the lighting can illuminate the park. Finally, there is a discussion regarding why several analyses were used and how the material from Kalmar Municipality contributed to and affected the results.

Innehåll

Introduktion	5
<i>Omgivande målpunkter, historia och Sylvanderparken som mötesplats</i>	<i>5</i>
<i>Begreppsprecisering</i>	<i>5</i>
<i>Syfte och frågeställning</i>	<i>5</i>
<i>Avgränsning</i>	<i>6</i>
Metod	6
<i>Förstudie</i>	<i>6</i>
<i>Analys</i>	<i>6</i>
Resultat	7
<i>Inventering</i>	<i>7</i>
<i>Intervjuer.....</i>	<i>7</i>
<i>Sammanfattande reflektion över intervjuerna</i>	<i>8</i>
<i>Observationer och analyser</i>	<i>9</i>
<i>Sammanfattande reflektion över observationer, analyser och parkens sammanhang</i>	<i>10</i>
<i>Förebild</i>	<i>10</i>
<i>Vision Sylvanderparken</i>	<i>10</i>
<i>Programpunkter för Sylvanderparken</i>	<i>10</i>
Diskussion.....	12
<i>Resultatdiskussion.....</i>	<i>12</i>
<i>Metoddiskussion</i>	<i>12</i>
<i>Avslutande diskussion och vidare frågeställning</i>	<i>13</i>
Referenser	14

Introduktion

Kalmar stad står inför stora förändringar i de centrala delarna av staden i och med den aktuella hamnutvecklingen (Kalmar kommun 2017). Med ett nytt universitetsområde och hotellverksamhet som utvecklas vid hamnen kommer trycket på utomhusmiljön i omgivningen troligtvis att öka (Kalmar kommun 2013b, s. 4, 7).

Sylvanderparken placerad intill Stadsparken och universitetsområdet har redan idag en betydande roll för stadsbornas rekreation. Sylvanderparken fungerar idag som utsiktsplats mot Kalmar slott, entré till Stadsparken och transportsträcka till och från Kalmar. Med ett ökat besöksstryck ökar parkens värde som rekreativ miljö och mötesplats. Förutom att parkbesökare dagligen besöker Sylvanderparken sker det även evenemang under hela årets gång, såsom kanalsimning, Ironman, fyrverkerishower och stadsvandringar i parkstråket (Kalmar kommun 2011, s. 21).

Sommaren 2015 och 2016 arbetade jag med parkskötsel i Stadsparken och Sylvanderparken. Under dessa två säsonger lade jag märke till hur människor rörde sig i och använde Sylvanderparken. Jag noterade att parken hade en ostrukturerad formgivning och att det saknades egentliga mötesplatser. Jag insåg också att parken hade möjlighet att utvecklas till en central nod i Kalmars hamnområde.

I Kalmar kommuns översiktsplan, som antogs år 2013, beskrivs Kalmar som en attraktiv stadskärna som samspelar med Kalmarsund. Enligt översiktsplanen är målet att innerstadens tilltalande kulturella karaktärer ska förstärkas och att människors sinnen ska stimuleras genom ett högt urbant och socialt värde (Kalmar kommun 2013c, s. 101). Sylvanderparkens centrala läge i Kalmar gör den till en värdefull grönmiljö och det finns potential att utveckla den för att möta Kalmar kommuns mål för en stimulerande stadsmiljö. Ett program för hur mötesplatser kan utvecklas i Sylvanderparken skulle kunna tillgodose kommunens mål för Kalmar som stimulerande stadsmiljö.

En landskapsarkitekt ställs ofta inför uppgiften att väga samman sociala, kulturella, rekreativa och upplevelserika värden vid designen. Målet med programförslaget för Sylvanderparken är att sammanfoga dessa faktorer och skapa förutsättningar för möten mellan människor i det offentliga rummet. I det här arbetet undersöker jag platsen utifrån dess behov och möjligheter som mötesplats. Min förhoppning är att resultatet kan fungera som inspirerande underlag för kommunen och leda till ett beslut om utvecklingen av Sylvanderparken.

Omgivande målpunkter, historia och Sylvanderparken som mötesplats

I en kulturhistorisk utredning som Kalmar läns museum (2013, s. 53) framställt har Sylvanderparken markerats som ett område av särskilt kulturhistoriskt värde. Större delen av området är markerat inom Kalmar riksintresse. Området är beskrivet som känsligt för nytillkommande bebyggelse med avseende på parkens karaktär och närhet till slottet (Kalmar läns museum 2013, s. 53). I riksintresset för Kalmar framställdes en analys om att framtida förändringar i

spårområdet, inkluderande Sylvanderparken, borde inriktas på ökad kontakt med vattnet, Slottsfjärden, slottet och slottsparken i söder (Kalmar kommun 2013b, s. 12).



Figur 1. Sylvanderparkens läge i förhållande till Kalmar centrum. © Lantmäteriet i2017/764 med tillägg av Chero Eliassi. (2017-05-11).



Figur 2. Sylvanderparken omges av flera olika typer av verksamheter och målpunkter. Inom en radie av 200 meter finns bland annat stadsparken, Kalmar slott, hälsocentral, caféet och konstutställningshallen Magasinet, tågstationen och den framtida hotellbyggnaden. © Lantmäteriet i2017/764 med tillägg av Chero Eliassi. (2017-05-11).

Vattnet var en av de viktigaste förutsättningarna till att Kalmar stad uppkom. Redan på 1100-talet fungerade hamnen som en mötesplats där människor rörde sig för att ta del av varuhandeln (Kalmar läns museum 2013, s. 12). Än idag är Sylvanderparken en viktig mötesplats för rekreativa, sociala och fysiska behov. Med de få gångstråken som idag finns i parken är utvecklingen av infrastrukturen en viktig faktor för att öka sociala och rekreativa aktiviteter så att mötesplatser kan uppstå i utomhusmiljön. Detta är något Jan Gehl betonar i *Cities for people* (2010, s. 19).

Godshamnen är än idag väldigt närvarande i upplevelsen av Kalmar. Alltsedan Tjärhovet byggdes ut i början av 1900-talet, har

hamnområdet varit mittpunkten för all tung godstrafik som rör sig in mot Kalmar (Kalmar läns museum 2013, s. 60). Det gods som leds mot Tjärhovet har en påtaglig påverkan på upplevelsen av Sylvanderparken då det ständigt rör sig tung trafik till och från Tjärhovet. Detta har resulterat i att en barriär mellan Sylvanderparken och resterande delar av Kalmar har uppkommit. Den trafikerade vägen isolerar parken från att kopplas till omgivande utemiljöer och målpunkter i staden (Carlsson 2016, s. 16).

Genom att utveckla Sylvanderparken till en mötesplats ökar kommunens attraktivitet för både de boende och för företagande (Regionplanekontoret Stockholms läns landsting 2010, s. 17).

Begreppsprecisering

I uppsatsen används nedanstående begrepp som jag definerar enligt följande:

- » Mötesplats: Enligt Regionplanekontoret Stockholms läns landsting (2010, s. 12) är mötesplatser "ställen där människor möts och interagerar i någon form. Mötet och interaktionen med andra utgör för individen en dimension av livskvalitet och bidrar till att stärka den sociala sammanhållningen och platsens identitet."
- » Socialt värde: Enligt Kalmar kommuns översiktsplan (Kalmar kommun 2013c, s. 101) definieras socialt värde som tillfällen där människor kan mötas spontant eller organiserat. Dessa möten kännetecknas av mångfald av människor, relationer mellan människor, deras nätverk och nyskapande.
- » Urbant värde: I Kalmar kommuns översiktsplan (Kalmar kommun 2013c, s. 101) definieras urbant värde av exempelvis en hög fysisk täthet med välgestaltade och sammankopplade mötesplatser.

Syfte och frågeställning

Syftet med denna uppsats är att utarbeta ett program för utveckling av Sylvanderparken i Kalmar.

Frågeställningen lyder: *Hur kan Sylvanderparken utvecklas för att kopplas till hamnområdets omvandling och tillgodose stadsbornas behov av mötesplatser i en central del av Kalmar?*

Avgränsning

Arbetet har följande geografiska och tematiska avgränsningar:

Geografisk avgränsning

Programmet omfattar Sylvanderparken i centrala Kalmar vilken är cirka 50 x 400 meter. Området är geografiskt avgränsat av vattnet i väst och söder. Norra och östra delen av parken avgränsas av den trafikerade vägen. Detta medför att parken har naturliga avgränsningar.



Figur 3. Ortofoto över Kalmar stad. Rödlinjerat område är Sylvanderparken. De naturliga avgränsningarna syns tydligt på kartan. © i2017/764 Lanmäteriet med tillägg av Chero Eliassi.

Tematisk avgränsning

Utgångspunkt för programmet har varit att sociala värden ska tillföras i parken. För att få underlag till de sociala värdena i parken begränsades intervjuer till parkbesökare för att få deras uppfattning av parken. Förslaget redovisas i form av programpunkter och inspirationsbilder.

Metod

Nedan redovisas de metoder som användes i uppsatsen. Resultatet redovisas i form av en förstudie och ett program. Wikberg-Åberg, Törlind och Ericson (2015, s. 111) menar att den kreativa processen är ett ostrukturerat och icke-linjärt letande efter nya lösningar som kan genomföras något mer strukturerat genom att använda kreativa metoder. Med designprocessen som utgångspunkt användes skissmetoden för grundläggande idégenerering.

Förstudie

Under förstudien gjordes platsbesök, intervjuer och observationer av hur människor vistades i Sylvanderparken. En inventering och litteratursökning genomfördes för att bidra med information om parken. I Hornsbergs strandpark i Stockholm gjordes studiebesök vilket användes som inspiration vid utformningen av programmet för Sylvanderparken.

Inventering

Vid ett av platsbesöken inventerades Sylvanderparken. Kartunderlag som jag använde mig av togs fram av Andreas Wendel, kart- och GIS-chef på Kalmar kommun. Emma Andersson, landskapsarkitekt på

Kalmar kommun, tog fram ett dokument med Linnéuniversitet och hamnens utvecklingsanalys. Dessa låg till grund i min uppfattning om Sylvanderparken.

Vid inventeringen sammanställdes information om vindförhållanden på platsen, markmaterial, utrustning och växtmaterial i parkstråket. För att programmet skulle kunna anpassas och fungera på platsen behövdes underlaget från inventeringen.

Observationer

Uppsatsen inleddes med ett besök i Sylvanderparken. Platsbesöken gjordes vid tre olika tillfällen för att få en uppfattning om hur parkbesökare använder Sylvanderparken. Anledningen till att det skedde ett flertal besök var att kunna se på platsens funktioner och värden under olika tider på dygnet. Besöken genomfördes med observationer kring hur människor använde parken. Observationen användes för att förstå samband och för att se beteenden (Kylén 2004, s. 97), i parken. Målet var att registrera flöden i form av rörelsemönster, användning av utrustning samt fria observationer genom skiss.

Intervju

För att inkludera de målgrupper som använder parken användes en kvalitativ semistrukturerad intervjumetod i samband med platsbesöken. De frågor som ställdes var, i enlighet med Kylén (2004, s. 18), formulerade så att de intervjuade kunde ge lösningar på problem de hade uppmärksammat i parken. Intervjuerna var en viktig del av arbetet eftersom förslaget skulle formas efter hur människor använder parken.

Vid intervjutillfället, eftermiddagen på söndagen den 16 april, var vädret lite blåsigt och halvklart. Totalt intervjuades sju parkbesökare i och omkring Sylvanderparken. Dessa sju personer var de som befann sig i parken under platsbesöket. Därmed behövdes inget urval av informanter göras.

De frågor som ställdes till parkbesökarna vid ett av platsbesöken är formulerade i punktform nedan.

- » Berätta om hur du använder Sylvanderparken.
- » Beskriv en typisk bra park du känner till.
- » Vad var det som var så bra med den?
- » Om du fick ändra något i Sylvanderparken, vad skulle du ändra på då?
- » Vad är du nöjd med?
- » Vad är du missnöjd med?

Dokumentgranskning

Genom informationssökning togs underlag i form av böcker, uppsatser, artiklar och dokumentationer av Kalmar kommun fram för platsens historia, kulturhistoriska värden och sociala värden. Underlagen som användes var dokumentet *Kalmar Riksintrasse*, Kalmar kommuns översiktsplan, den fördjupade översiktsplanen samt Kulturhistorisk utredning av Kalmar hamn. Kommunen tilldelade mig kartunderlag och dokument om Sylvanderparken och omgivande miljöer.

Platsbesök i Hornsbergs strandpark i Stockholm

Platsbesök skedde den 21 maj i Hornsbergs strandpark i Stockholm. Vädret i Stockholm var soligt och klart på eftermiddagen.

Hornsbergs strandpark studerades eftersom parken ligger centralt vid vattnet i en stadsdel som tidigare, enligt Epstein (2015), var ett industriområde. Parken är nära en trafikerad väg och har gestaltats för att stärka kopplingen mellan land och hav.

Analys

Under analyskedet användes olika typer av analyser och skisser för att arbeta fram idéer till programutvecklingen av parken.

Plats-, rums- och sociotopanalys

Platsanalysen omfattade sol- och skuggstudier samt var det fanns öppningar och barriärer i och runtomkring Sylvanderparken. Med inspiration från Kevin Lynchs stadsbildsanalys arbetades en analys fram med fokus på gränser och landmärken i parken. Analysen användes även för att studera upplevelsen av parken. Dessa aspekter täckte klimatförhållandena och platsförhållandena i parken. Med hjälp av Kalmar kommuns kartverktyg kunde information om var lekplatser, toaletter, parkeringsplatser och badplatser finns i staden tas fram. Genom kartverktyget togs information fram om avstånden från Sylvanderparken till de olika målpunkterna för att förstå vad som saknas och vad som finns i omgivningen. Stockholms stads sociotopkarta, som visar hur människor använder och upplever offentliga platser och grönområden (Stockholms stad 2013, s. 3), användes som inspirationsunderlag för att samla information om vilka sociotopvärden det finns och vilka som saknas i Sylvanderparken. Anledningen till att Stockholms sociotopkarta användes var för att stor vikt har lagts vid brukardialogen vid framtagningen av kartunderlaget (Stockholms stad 2013, s. 3).

Idégenerering

I arbetet användes skissmetoden för att tolka och analysera olika områden av parken. Skissmetoden valdes för att det är ett hjälpande verktyg att använda när lösryckta idéer ska ställas samman till en helhet. Med skissen som underlag kan idéer diskuteras och bearbetas för att se vad som är enkelt och vad som är komplext i designen (Wikberg-Åberg, Törlind & Ericson 2015, s. 119).

Resultat

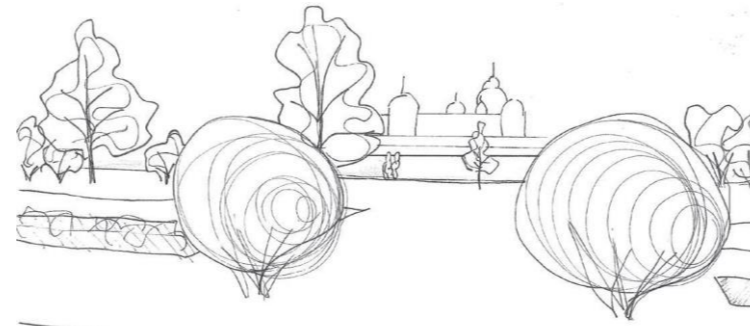
Resultaten av förstudierna och analysen redovisas nedan i tematiska rubriker.

Inventering

Inventeringen redovisar bilder och skisser över de olika områdena i Sylvanderparken. Gula cirklar representerar belysningen i parken och de svarta pilarna visar fotovinklarna.



Figur 4. Inventeringskarta. Bilderna visar parkens viktigaste karaktärer. Det framkommer att Sylvanderparken är väldigt öppen med få vertikala gränser. Parkens närhet till vattnet och Kalmar slott framkommer även i foto 7 och 9. Foton: Chero Eliassi (2017-04-30)



Figur 5. Utsikten från gång- och cykelvägen mot vattnet och slottet är öppen med få material som stör siktlinjen. Enligt den kulturhistoriska utredningen om hamnen (Kalmar läns museum 2013, s. 53) bör utblickar från staden och Sylvanderparken mot slottet inte störas. Skiss av Chero Eliassi (2017-04-30)



Figur 6. Tjårhovet har stor potential till att utvecklas som mötesplats. Områdets position i förhållande till slottet och panoramavyn över Kalmarsund gör platsen mer attraktiv att vistas på. Skiss av Chero Eliassi (2017-04-30)

Figur 7. Parkstråkets promenad är en plats där den större delen av aktiviteten i parken sker. Skiss av Chero Eliassi (2017-04-30)

Intervjuer

Intervjuerna som gjordes i Sylvanderparken presenteras under varje frågeställning med citat från intervjupersonerna och en avslutande sammanfattning av intervjuerna.

Vid ett av platsbesöken intervjuades en medelålders kvinna från Falun som var på besök i parken tillsammans med sin make och sina barn. En annan medelålders kvinna från Kalmar, vistades i parken tillsammans med sina små barn. En ung man, från Kalmar, promenerade i parken och var på väg mot caféet och konstutställningshallen Magasinet. En ung kvinna, från Kalmar, promenerade längs med gång- och cykelvägen i utkanten av parken. Hon var på väg till jobbet vid hamnen. En äldre pensionerad kvinna, från Stockholm, var på besök i Kalmar och promenerade genom parken tillsammans med sin make. Utanför Sylvanderparken intervjuades ett par i medelåldern.

Hur använder du parken?

Alla som intervjuades använder Sylvanderparken för att se över utsikten mot Kalmar slott och att ta sig mellan Stadsparken/slottet och centrala Kalmar. Andra användningsområden är att sitta i parken, motionera och använda parken som transportsträcka.

”Jag brukar ha picknick i parken och mata fåglarna. Jag tycker också om att kolla på nya blommor som planteras. Annars går jag runt här på promenad eller joggar.” (ung kvinna boende i Kalmar)

Beskriv en typiskt bra park du känner till.

Fem av sju personer svarar att de får upp bilden av att det ska finnas mycket yta för grönska och många träd. En person tar upp Djurgården i Stockholm som exempel och menar att dess storlek är ett bra mått på en stor och öppen park. De svarar även att de ska vara i närheten av vatten. Två av sju personer svarar att de inte vill ha ljudet av trafik och bilar i närheten av parken. Två av sju svarar även att storleken på parken och öppenheten är viktig. De menar att parken

ska ha aktiviteter som stimulerar unga till att vilja leka. En person svarar att parker med informationsskyltar om växtlighet och vegetation är ett bra inslag för att en ska vilja stanna upp och vilja vistas i parken under en längre period.

Vad var det som var så bra med den?

Alla som intervjuas svarar att grönskan och att parkens storlek har en betydande roll för upplevelsen av parken. En person betonar att en stor park är av större betydelse för föräldrar med små barn. Två av sju personer pratar om att det är bra att man tar till sig kunskap i parken och att man ska kunna gå runt och läsa om olika saker i parken. En person tar upp att det är viktigt med sittplatser i parken och att man ska kunna få gå på gräset utan att det ska kännas inkräktande.

”Det ska finnas mycket träd, inte vara mycket bilar omkring. Jag tycker om när det är harmoniskt och grönt och så ska det vara stort också.” (äldre dam från Stockholm)

”Det ska vara tydliga utsikter så att man har koll på barnen. Det är enklare att slappna av, som förälder med barn, i en större park.” (medelålders kvinna från Kalmar)

Om du fick ändra något i Sylvanderparken, vad skulle du ändra på? Majoriteten svarar att bilvägen är störande med dess trafik och buller och vill därmed ha bort den. De flesta svarar även att de önskar sig fler buskar och blommor, växtlighet som gör det mer intressant och mysigt att röra sig i parken. Tre personer svarar att de vill ha mer information i form av informationsskyltar med kuriosa om Sylvanderparken och Kalmars historia. En person tycker att Sylvanderparken kan få ett lyft av att kopplas mer till havet och ha vattenaktiviteter såsom båturer och kanotuthyrning i parken. En annan person säger att det hade varit bra med fler sittmöbler, bättre belysning och mer inbjudande utseende i parken.

Vad är du nöjd med?

Närheten och utsikten över havet och slottet är något alla personer nämner som en faktor till varför de är nöjda med Sylvanderparken. En person tycker att det är rofyllt att vistas i parken. En annan person är nöjd med att det känns grönt i parken och att det finns olika färger. Vägen längs med vattnet är fint anser en tredje person.

”Utsikten mot slottet och vattnet är jätteviktig i parken.” (äldre man från Stockholm)

”Det finns jättemycket historia här. Det hade varit trevligt med mer koppling till historien. Annars är jag nöjd med att det är grönt och att det finns olika färger i parken.” (medelålders man boende i Kalmar)

Vad är du missnöjd med?

Två personer anser att det är dålig skötsel på gången i parken. Båda två tycker att andspillning är jobbigt eftersom det finns en risk att

man kan trampa i det. Flera personer påpekar att bullret från den trafikerade vägen är störande och att den oftast känns närvarande, vilket är jobbigt. En annan person är missnöjd med att det inte finns mycket att se och uppleva i parken.

”Jag är missnöjd med att det finns få lampor i parken. Jag skulle inte vilja gå här själv på kvällen.” (ung kvinna från Kalmar)



Figur 8. Ett exempel på var det saknas belysning är i parkstråkets södra del. Foto: Chero Eliassi (2017-04-30)

”Jag tycker att parken blir fulare ju närmre industrin och hamnen man kommer. Det känns som att det tar stopp.” (medelålders kvinna boende i Kalmar)

Sammanfattande reflektion över intervjuerna

Vid frågan om hur Sylvanderparken används av personerna som intervjuades svarar samtliga informanter att utsikten mot slottet är den största anledningen till att de vistas i Sylvanderparken. Transportsträckan mellan centrala Kalmar och slottet/Stadsparken är en annan anledning till att parken används. Förutom dessa faktorer är picknick, motion och promenad tre andra anledningar till att de vistas i parken.

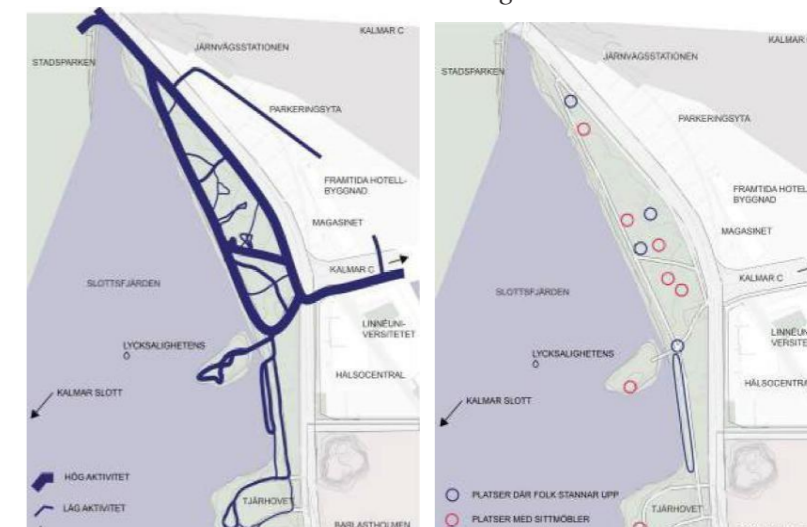
Vid frågan om vad som anses vara en bra park svarar flera personer att grönska och närhet till vatten är viktiga delar i upplevelsen av parken. Parken ska vara stor och öppen samt skyddad från störande biltrafik. Önskemålet om att ha olika typer av aktiviteter i parken och vara informativ om parken och staden är även en viktig faktor för parkens upplevelsevärde och till att vilja vistas i parken.

Om de som intervjuades fick ändra på något svarar de flesta att bilvägen längs med Sylvanderparken är en distraherande faktor. Flera personer vill ha mer växtlighet och göra det mer intressant att vistas i och uppleva parken, speciellt i den södra delen. Det finns även önskemål om att parken ska kopplas mer till vattnet, ha bättre belysning och ha utemöbler. Det tas även upp att parken inte känns inbjudande och att detta ska utvecklas vid en förändring av parken.

Observationer och analyser

Observationerna redovisas nedan i två kartor som visar rörelsemönstret och användningsområdena i parken. Platsanalysen (figur 11) som består av sol- och skuggstudier, vindförhållanden, utblickar, rumliga områden samt barriärer redovisas i en plan med förklarande målpunkter i omgivningen. Rumsanalysen är inspirerad av Kevin Lynchs stadsbildsanalys. Kartan (figur 12) visar gränser och landmärken i Sylvanderparken. Sociotopanalysen (figur 13) är sammanfattad i en bildsekvens där olika sociotopvärden i Sylvanderparken presenteras. Figur 14 är en karta baserad på Kalmar kommuns kartvertyg som visar vad det finns för målpunkter i och omkring Sylvanderparken.

Rörelseobservationer och användningsobservationer



Figur 9. Här redovisas rörelsemönstret i Sylvanderparken och till och från parken. Det är mest aktivitet i den centrala delen av parken samt vid entréerna i den norra och västra delen av parken. Södra Sylvanderparken har lägre aktivitet. Kartunderlag: Kalmar kommun med tillägg av Chero Eliassi (2017-05-13).

Figur 10. Här redovisas användningsområdena i parken. Figurens blåa och röda zoner visar områden där det sker aktiviteter i parken. Som figuren visar sker de flesta aktiviteterna i parkens centrala delar samt närmast vattnet. Mötesplatser bör spridas över parken och utvecklas vid fler områden och inte endast utvecklas vid vattnet och i den centrala delen av parken. Kartunderlag: Kalmar kommun med tillägg av Chero Eliassi (2017-05-13).

Plats- och rumsanalys



Figur 11. Den största barriären är den högt trafikerade vägen som sträcker sig längs med Sylvanderparkens östra område. Den större delen av parken är solbelyst, förutom där vegetationen skapar skuggor. De fullvuxna träden ger mest skugga i detta fall. Större delen av parken är vindutsatt, speciellt områdena närmast strandlinjen och Tjärhovet som är exponerat ut mot Kalmarsund. Strandlinjen och gång- och cykelvägen har till större del utblickar mot slottet, vilket bör bevaras. De rumsliga områdena har otydliga gränser och är zonerade efter var gångvägarna är dragna. Tjärhovet är zonerat som ett rumsligt område då tallarna bildar en struktur som skiljer sig från omgivningen. Kartunderlag: Kalmar kommun med tillägg av Chero Eliassi (2017-05-13).

Sociotopanalys

Sociotopkartan är ett planeringsunderlag som visar var det finns offentliga parker, naturområden och obebyggda ytor som är trevliga att vistas på och vilka kvaliteter de har (Stockholms stad 2017). Planeringsunderlaget består av 31 kvaliteter och redovisas i tabell 1. De 31 kvaliteterna grupperas, av Stockholms stad, i huvudkategorierna fysisk aktivitet, social aktivitet, vatten, natur, skönhet och lek. I figur 13 redovisas en bildsekvens med de sociotopvärden som uppnås i Sylvanderparken och exempel på platser i parken där kvaliteterna uppnås.

Figur 12. De mest påtagliga gränserna i parken är vattnet väster om parken och den högt trafikerade vägen. I den sydöstra delen av Sylvanderparken finns det ingen tydlig gångväg att röra sig på, vilket framkommer i rörelseobservationen i figur 9. Detta resulterar i att gränsen i området upplevs vara starkare. Landmärken i parken är bron i Sylvanderparkens norra spets, informationsskylten vid den norra väggkorsningen vid bron, statyn och schackspelsmöblen i den centrala delen av parken, Lycksalighetens ö och Tjärhovet. Kartunderlag: Kalmar kommun med tillägg av Chero Eliassi (2017-05-13).

Tabell 1. Sylvanderparken uppnår tio av de 31 sociotopvärden Stockholms stad har sammanställt. De tio värdena är markerade i kursiv stil i tabellen. Vid en utveckling av Sylvanderparken kan ytterligare värden uppnås. Dessa värden är understruken i tabellen.

Fysisk aktivitet	Social aktivitet	Vatten	Natur	Skönhet	Lek
Backåkning	<i>Evenemang</i>	<i>Bad</i>	<i>Blomprakt</i>	<i>Kulturmiljö</i>	<i>Lekplatslek</i>
Bollspel	Folkliv	Båtliv	Djurhållning	<i>Utsikt</i>	Naturlek
Golf	<i>Picknick</i>	<i>Vattenkontakt</i>	<i>Grön oas</i>		<i>Parklek</i>
Löpträning	Odling		Landform		
Promenader	<i>Ro</i>		Vild natur		
Ridning	<i>Sitta i solen</i>		Skogskänsla		
Skate	Torghandel				
Skidor	<u>Uteservering</u>				
Skridsko					



Figur 13. Bilderna visar ett urval av platser i Sylvanderparken där de tio sociotopvärdena uppnås. Siffrorna i varje bild återfinns i figur 4, där de visar ungefärliga fotopositioner. Foto: Chero Eliassi (2017-05-31)

Stora delar av parken består av öppna gräsytor. Dessa ytor är programmerade och gör att kvaliteterna bollspel och picknick uppnås. Vid ett flertal platser finns det sittmöbler i närheten av vattnet. Vid dessa platser upplevs ro eftersom att de är mer avskilda än de centrala delarna av parken. Eftersom parken är öppen och inte hårt skuggad av vegetation finns det flera platser där det går att sitta i solen. Närheten till Slottsfrjärden, slottet och stadsparken resulterar i att kvaliteterna vattenkontakt, skridsko och utsikt uppnås. Kvaliteten promenad uppnås i och med att parken har ett huvudstråk som de flesta parkbesökare rör sig på. Längs med huvudstråket sker det även en del löpträning från norra till södra delen av Sylvanderparken. Söder om Tjärhovet finns det en badplats och därmed uppnås även kvaliteten utomhusbad.

Sylvanderparken har potential att uppnå fler sociotopvärden än de som uppnås idag. Exempelvis kan kvaliteter såsom skateboarding, evenemang, folkliv, uteservering, båtliv, blomprakt, grön oas, lekplatslek och parklek även finnas i parken. En skatepark kan formges och resultera i att olika typer av evenemang anordnas. Detta innebär att människor kan samlas vid platsen och därmed skapa folkliv. På så sätt uppfylls tre kvaliteter genom att skateparken utvecklas i parken. Ett annat exempel är att utveckla hamnområdet för att det ska finnas vattenaktiviteter med båt, kanot och andra typer av vattenfärdmedel. Hamnen kan utvecklas till en plats där det sker någon typ av försäljning med uteservering omgiven av rik vegetation och blomprakt. Med denna idé uppnås uteservering, båtliv, blomprakt och grön oas. Lekplatser kan utvecklas i flera områden av parken såsom vid vattnet och på gräsytor och är därför inte lika beroende av en specifik plats.

De sociotopvärden som inte finns med är: backåkning, golf, ridning, skidor, odling, torghandel, djurhållning, landform, vild natur, skogskänsla och naturlek. Anledningen till att dessa sociotoper är svåra att uppnå är att Sylvanderparken är för liten till ytan. Parken är även för påverkad av mänsklig aktivitet för att exempelvis skogskänsla och vild natur ska kunna realiseras.

Parkens sammanhang

Med hjälp av ett av Kalmar kommuns kartverktyg (Kalmar kommun 2013a) kunde information om var lekplatser, toaletter, parkeringsplatser och badplatser är belägna tas fram. Nedanstående karta är producerad utifrån kommunens karta som redovisar var målpunkter är placerade inom en radie på cirka 300 meter från Sylvanderparken.



Figur 14. Det finns flera parkeringsplatser som tar upp stora ytor öster om Sylvanderparken. De närmaste lekplatserna i omgivningen finns cirka 100 meter från parken. I södra Tjärhovet är en badplats markerad på kartan men platsen har inga anpassningar såsom livbojar, informationsskylt om att det är en badplats eller någon brygga för att ta sig ut i vattnet för att denna typ av aktivitet ska ske i området. Kartunderlag: Kalmar kommun med tillägg av Chero Eliassi.

Sammanfattande reflektion över observationer, analyser och parkens sammanhang

Utifrån inventeringen, observationerna, intervjuerna, analyserna, kommunens kartanalys och sociotopsanalysen formuleras en sammanfattning för Sylvanderparken. Vid inventeringen och observationerna framkommer det att belysningen i parken är svag och att den kan förbättras. De befintliga sittplatserna har inget skydd i ryggen. Detta resulterar i att parkbesökarna kan känna viss otrygghet. Eftersom Sylvanderparken är känslig för nytillkommande bebyggelse kan bland annat vegetationen bidra till att stärka strukturen vid sittplatserna och vid resterande delar av parken. Platsanalysen och intervjuerna informerar om hur den trafikerade vägen är ett störningsmoment för parkbesökarna. Genom att skapa en bullerskyddande vägg skyddas även parkanvändarna visuellt från bilvägens närvaro. Denna bullerskyddande vägg bör dock ha öppningar för att utblickar från gång- och cykelvägen ska finnas. För att bullerväggen inte ska ge intrycket av att parkytan är mindre än vad den är utan skyddet kan bryggor anläggas vid vattnet. Bryggorna skapar kontakt med vattnet och ökar parkytan som brukarna kan vistas på.

De gångstråk som har störst aktivitet i parken är huvudstråket samt gång- och cykelvägen. Södra Sylvanderparken har låg rörelseaktivitet eftersom det är få vägar och få målpunkter som leder till området. I rumsanalysen framkommer att det finns få landmärken i parken. För att öka rörelseaktiviteten i den södra delen av parken behöver fler vägar och mötesplatser skapas och korsas. De som intervjuades har som önskemål att det ska finnas fler informativa målpunkter för att öka vistelsetiden och kunskap om parken. Detta kan leda till att det urbana värdet i parken ökar.

Kommunens kartunderlag som informerar om vad som finns i Sylvanderparkens omgivning visar avsaknaden av lekplats i parken. För att bidra till att fler sociotopvärden uppnås kan en lekplats adderas i parken. Detta leder till att fler människor attraheras till att vistas i parken och att det sociala värdet ökar. Badplatsen som finns söder om Tjärhovet har ingen tydlig struktur och visuell tydlighet i form av exempelvis en brygga med badstege, livboj eller en informerande skylt om att det är en badplats. Badplatsen kan förstärkas och attrahera fler människor till att vistas i Sylvanderparken.

Fler exempel på sociotopvärden som kan uppnås är evenemang, möjligheter till uteservering och blomprakt i Sylvanderparken. Sociotopvärdet båtliv kan uppnås omkring Tjärhovet, som tidigare fungerat som en båthamn.

Förebild

Besöket i Hornsbergs strandpark i Stockholm redovisas i form av bilder med förklarande texter till vad som har inspirerat utvecklingen av programmet för Sylvanderparken.

Platsbesöket på det tidigare industriområdet, som sedan blev till ett bostadsområde med en strandpark, visar hur människor kan vistas i en utomhusmiljö trots närheten av en trafikerad väg. Hornsbergs strandpark har ett högt besöksstryck och är en populär park i Stockholm (Sveriges Radio 2014). Platsbesöket visar även hur en utfyllnad av parkmark (Nyréns 2014) kan formges för att stärka kopplingen till vattnet genom att använda olika typer av markmaterial, belysning och bryggor.



Figur 15. I fotot syns höghuset, till vänster om bryggan, vid Karlbergs strand som skapar en stadssiluett. Liket slottet i Kalmar blir det en utblick att uppleva. Bryggan är formgiven så att parkbesökare kan njuta av kvällssolen. Användningen av de långa bryggorna ut mot vattnet skapar en större kontakt med vattnet. Detta är något som även kan utnyttjas i Sylvanderparken för att skapa vistelsezoner som utnyttjar vattnet som vistelseyta. Foto: Chero Eliassi (2017-05-21)



Figur 16. Fotot visar en del av Hornsbergs strandpark som en vy. Huvudparkstråket och de flesta parkbesökare används tydligt. Genom att använda sig av flera skikt av markmaterial förstärks den yttre gränsen av parken och skapar en tydligare gräns mellan land och vatten. Belysningen är inbäddad i stenblocksskiktet vid strandkanten samt längs med parkstråkets huvudväg. Belysningen längs med vattnet bidrar till att det blir en mer trygg miljö att vistas på jämfört med Sylvanderparken som inte har ett utvecklat belysningssystem i hela parken. Längst ut till höger på fotot syns även bullerskyddet som skapar en visuell och fysisk barriär mellan bilvägen till höger om bullerskyddet och Hornsbergs strandpark. Foto: Chero Eliassi (2017-05-21)

Vision Sylvanderparken

Den nya Sylvanderparken är Kalmars nya mötesplats för stora och små. Parkens utformning stärker kopplingen till vattnet och ökar möjligheten att parkbesökare ska kunna vistas i parken vid olika tidpunkter om dagen och året. Parkens grönstruktur förstärks med växter i olika färger, dofter och former för att stimulera parkbesökarens sinnen. Parken fungerar även som en kunskapspark samtidigt som den erbjuder lek och andra rekreativa aktiviteter.

Programpunkter för Sylvanderparken

I detta avsnitt presenteras programpunkter för Sylvanderparken med den sammanfattande analysen som grund. Programpunkterna sammanfattar det viktigaste som har tagits fram och är formulerade med ett gestaltungs- och planeringsperspektiv till Sylvanderparken.

Programpunkter:

- » Förstärkning av parkens belysning
- » Förstärkning av parkens struktur
- » Bullerskydd
- » Skapa fler målpunkter som uppmuntrar till lek, rekreation och kunskap
- » Förstärka parkens kontakt med vattnet och utveckla kopplingen mellan land och vatten
- » Öka kontakten mellan Sylvanderparken och omgivande målpunkter

Förstärkning av parkens belysning

Belysningen i Sylvanderparken behöver rustas upp och förstärkas för att parkbesökare ska känna större trygghet när de vistas i parken. På inventeringskartan framkommer det att belysningen är som starkast vid vägen som går längs med parken. Förutom vägbelysningen finns det endast fem lyktstolpar utplacerade i parken. På inventeringskartan syns lyktstolpar vid schackspelsmöbeln (se bild 13), perennrabatterna vid parkstråket (se bild 18) och vid lindallén (se bild 8). Belysningen kan läggas till på Lycksalighetens ö, Tjärhovet, vid vistelseområden i parken och vid parkens strandlinje där det idag inte finns någon typ av ljussättning.

Förstärkning av parkens struktur

De vägar som finns i parken är huvudparkstråket samt tre vägar som korsar den. Entréerna till parken saknar riktningar. Dessa bör förstärkas genom att skapa tydliga övergångar som leder till visuella fokuspunkter i parken. Genom att skapa fler vägar som leder till olika målpunkter och noder i parken blir det mer intressant att röra sig i området och vistelseytan blir mer attraktiv för brukarna. Tillgängligheten ökar även för parkanvändarna till att utforska olika områden av parken.

De rumsliga enheterna i Sylvanderparken är svaga och saknar tydliga gränser i formgivningen. För att parken ska upplevas mer dynamisk, intresseväckande och strukturerad bör det finnas både mindre och större rum i parken. Vid de vindutsatta ytorna bör det finnas något typ av vindskydd. Rumsligheten bör även förstärkas vid strandlinjen, Lycksalighetens ö, Tjärhovet och ytterkanterna av vistelseytorna.

Bullerskydd

Den trafikerade vägen som leder till Barlastholmen stör upplevelsen av Sylvanderparken. Parken bör därför skyddas mot buller i det område som är markerat som barriär i rumsanalysen. Bullerskyddet ska vara högt nog för att fungera som gräns mellan parken och vägen och lågt nog för att inte störa siktlinjer mellan Kalmar stad och slottet.

Skapa fler målpunkter som uppmuntrar till lek, rekreation och kunskap

För att få människor att stanna upp i parken och uppleva parken under en längre period behöver fler målpunkter skapas. Exempelvis saknas det ytor för lek och för kunskapsspridning. Detta kan lösas genom att designa platser där kunskap om parken och platsens historia integreras med aktiviteter.

Stärka parkens kontakt med vattnet och utveckla kopplingen mellan land och vatten

Vattenkontakt är ett värdefullt och rekreativt sociotopvärde som kan utvecklas i Sylvanderparken. Närheten till vattnet kan utnyttjas genom att exempelvis utöka parkens användningsyta i form av bryggor och aktiviteter vid vattnet.

Öka kontakten mellan Sylvanderparken och omgivande målpunkter

Sylvanderparken är idag isolerad från omgivningen då större delen omges av vatten eller en väg. Genom att skapa kopplingar till exempelvis stadsparken, slottet samt hotell- och caféverksamheten på andra sidan vägen blir parken mer tillgänglig att vistas på.



Figur 17. Kvällsillustration för hur belysningen kan se ut i Sylvanderparken. Belysningen leder parkanvändarna mot olika riktningar och skapar trygghet i parken. Bildunderlag: Skalfigurer och lyktstolpe fotograferade av Chero Eliassi. Rending: Chero Eliassi (2017-05-29)



Figur 18. Dagsillustration över Tjärhovsområdet. Här bör det finnas möjlighet för aktiviteter som lockar parkbesökare att utnyttja vattnet och att vistas längs med strandkanten. Som exempel kan det finnas säsongsbundna kiosker som har uteservering. Hamnen kan även ha kanotverksamhet med båtbyggor som leder människor ut i vattnet och gör det möjligt för parkbesökarna att på ett enkelt sätt paddla ut i Slotts-fjärden och Kalmarsund. Bildunderlag: skalfigurer (skalgubbar.se),vegetation (photoshop bildbas). Rending: Chero Eliassi (2017-06-05)

Diskussion

Syftet med arbetet var att utveckla ett program för Sylvanderparken med frågeställningen: Hur kan Sylvanderparken utvecklas för att kopplas till hamnområdets omvandling och tillgodose stadsbornas behov av mötesplatser i en central del av Kalmar? Med hjälp av intervjuer, informationssamling om parken, observationer, olika typer av analyser och skisser framställdes ett program och visionsbilder för parken. Nedan sammanfattas en diskussion kring resultat, metod, en avslutande diskussion och hur arbetet kan utvecklas.

Resultatdiskussion

I resultatdiskussionen behandlas programmet och analyserna samt intervjun.

Programmet

Målet med arbetet var att sammanfoga sociala, kulturella, rekretiva och upplevelserika värden i designen och ett försök har gjorts för att nå upp till dessa faktorer. Det slutgiltiga programmet för Sylvanderparken innehåller lösningar till de problem som identifierades. Resultatet på arbetet är ett exempel på hur Sylvanderparken kan utvecklas som en mötesplats i centrala Kalmar.

I introduktionen till arbetet beskrevs hur Sylvanderparken kan påverkas då hamnen utvecklas med ett nytt universitetsområde och hotellverksamhet (Kalmar kommun 2013, s. 33). De programpunkter jag sammanställde var fokuserade på att skapa mötesplatser som attraherar stadsborna att vilja vistas i Sylvanderparken. I och med att parken endast är 50 x 400 meter stor kan hamnutvecklingen innebära en negativ konsekvens då besöksstrycket riskerar att bli för högt. Programpunkternas implementering kan likaså resultera i att platsen inte skapar möjligheten för att bli en mötesplats i centrala Kalmar. Med andra populära målpunkter, såsom Ölandshamnen, slottet och stadsparken, kan stadsborna välja andra mer attraktiva platser att vistas på. Jag formulerade därmed en programpunkt som skulle fokusera på att entréer till parken och till omgivande målpunkter förstärks. I platsanalysen framkom det inte var entréerna, i form av noder på analyskartan, var utformade. En förstärkning av entréer till Sylvanderparken är därmed en självklarhet då attraktiviteten till att vilja vistas på platsen ökar. En risk jag upptäckte var att det kan leda till att slitage i parken ökar, vilket innebär en konsekvens för bevarandet av parkens utformning.

Analys- och intervjusammanställning

Sylvanderparken är en allmän park som nyttjas av människor i Kalmar. Eftersom jag har erfarenhet av att ha vistats och arbetat i parken värdesatte jag analyserna och intervjuerna med parkbesökarna i hög grad då jag fick ta del av andra människors intryck av parken. Intervjuunderlaget baserades på sju personers svar. Målet var att intervjua ett antal människor med så olik social och etnisk bakgrund som möjligt. Förhoppningen var att det skulle resultera i att svaren blev mer nyanserade ur ett parkanvändnings- och behovsperspektiv. Eftersom vädret var blåsigt och mulet vid intervjutillfället insåg jag att det skulle bli svårt att nå målet. Det var även svårt att få med alla synpunkter vid utformningen av programmet. Jag gjorde därför ett urval av synpunkter som gick att kombinera med observations- och analysresultaten. De sju personer som intervjuades blev rösterna för hur en allmän park skulle kunna utvecklas.

Att basera ett intervjuresultat på så få människor och samtidigt inte få med alla synpunkter i programmet innebar att underlaget inte blev så brett som jag hoppats på. Vid ett områdes utveckling är det viktigt med medborgardialog och att få höra så många åsikter som möjligt eftersom den planerade ytan är avsedd för medborgarna i staden. Resultatet kunde ha sett annorlunda ut om jag hade informerat stadsborna om att jag tänkte intervjua besökare i Sylvanderparken. I ett sådant fall hade intervjuvaren troligen påverkats av ett större deltagande från personer med särskilt intresse för allmänna ytor.

De analyser som utfördes utgick från min uppfattning av platsen. Exempelvis markerades bilvägen, som löper längs med östra delen av parken, som en barriär som avskiljer parken från omgivningen. Detta stärks även av Carlsson (2016) som i *Riksintresset Kalmar stad* beskriver vägen som isolerande för omgivande utemiljöer och målpunkter i staden. Vägen kan dock även ses som en tillgång eftersom det blir ett sätt att kunna ta sig till och från parken och andra delar av staden. I den nordvästra delen om Sylvanderparken finns det en större parkeringsyta. Att bilvägen och parkeringsytan är så nära placerade intill parken innebär att den kan uppfattas vara mer tillgänglig för bilister. Jag valde att markera vägen som en barriär eftersom intervjuresultatet och analysresultatet tyder på att vägen upplevdes vara en störande faktor. En annan anledning var att jag inte huvudsakligen hade bilisten som målgrupp i min frågeställning. Mötesplatser är något som till största del skapas av gångtrafikanter. I kommunens kartverktyg finns det en badplats söder om Tjärhovet. Vad finns det för konsekvenser med att ha en badplats i ett industriområde? Min förutfattade reflektion är att det kan finnas risker med att bada utanför Tjärhovet eftersom det kan finnas gifter i vattnet. Av denna anledning valde jag att inte vidareutveckla södra Tjärhovets badplats som en programpunkt.

Enligt översiktsplanen (Kalmar kommun 2013c, s. 101) är målet att förstärka de kulturella karaktärerna i innerstaden och att staden

ska ha högt urbant och socialt värde. Även i riksintresset (Carlsson 2016) beskrivs det om hur hamnområdets framtida förändring bör inriktas på ökad kontakt med vattnet. Platsbesöket i Hornsbergs strandpark inspirerade med bryggorna som stärker kontakten mellan land och vatten. Detta resulterade därmed i en programpunkt. Genom att stärka Sylvanderparkens kontakt med vattnet ökar upplevelsen av parkyta och avståndet till bilvägen som barriär ökar. Jag valde att utnyttja närheten till vattnet för att vattenkontakt är en värdefull sociotop att ta vara på, speciellt i Sylvanderparken som starkt har präglats av hamnens verksamhet, ur kulturhistorisk synpunkt.

Sylvanderparken i jämförelse med Hornsbergs strandpark

Hornsbergs strandpark har ett större besöksstryck eftersom parken är belägen i en central del av Stockholm och har blivit en attraktiv målpunkt för stadsborna (Sveriges Radio 2014). Strandparken var tidigare ett industriområde som utvecklades till ett bostadsområde med olika typer av service i närheten. Sylvanderparken är däremot en park i centrala Kalmar med huvudsakligen en industrihamn, en järnvägsstation, och större parkeringsytor som omger parken. En gräns, i form av ett bullerskydd, separerar Hornsbergs strandpark från dess omgivning. Vid strandlinjen finns det markbelysning som följer strandparkens böljande former. Detta bidrar till att parkbesökare får ökad lokalisering och trygghetskänsla när de vistas i parken under de mörkare timmarna av dagen. I analys- och intervjuresultaten framkom det att vägen var ett störande moment för upplevelsen av Sylvanderparken. Det framkom även att parken var dåligt belyst och att det inte upplevdes vara tryggt att vistas i parken under kvällstid. Av denna anledning valde jag att ett bullerskydd skulle finnas längs med parkens yttre kant utmed bilvägen och att stärka belysningen i parken.

Det finns flera likheter mellan parkerna som gjorde att Hornsbergs strandpark blev ett bra inspirationsunderlag för Sylvanderparken. Exempelvis är både parkerna utfyllnader för att behovet av parkmark har varit nödvändigt i områdena. Båda parkerna är även centralt placerade i städerna och har en långsträckt form. De fungerar därmed som promenader med ett huvudstråk. Parkernas placering vid vattnet är även en gemensam faktor samt att det finns värdefulla utblickar från parkerna. Sylvanderparkens utblickar mot slottet och Hornsbergs strandparks utblickar mot Karlbergs höghus ökar upplevelsevärdena i parkerna.

Metoddiskussion

Min metod har inte följt en rak linje. Den har snarare varit impulsiv och skiftat mellan de olika tematiska delarna för att få större förståelse av platsens behov och möjligheter att utvecklas.

Förberedelserna inför arbetet påbörjades med att besöka platsen och få ett intryck av parkens roll i Kalmar. Intervjuerna skedde en blåsig eftermiddag i mitten av april. En anledning till att det endast blev sju personer som intervjuades kan vara att vädret var blåsig den dagen i mitten av april. Min ambition var att intervjua fler personer med olika erfarenheter. Detta hade troligtvis resulterat i ett bredare underlag, för utformningen av programmet, med fler önskemål och åsikter om Sylvanderparken. En annan möjlig påverkan till arbetet är att jag mestadels använde mig av Kalmar kommuns information som underlag. Detta kan ha resulterat i att uppsatsen blivit vinklad då kommunen har som intresse att visa dess förmåner och tillgångar.

Inventeringsmetoden som jag använde mig av i början av arbetet var väldigt givande för att markera ut och se på parkens innehåll och struktur. Inventeringen låg till grund för analyserna som gjordes längre fram i arbetet.

Vädret var blåsig och halvklart vid inventerings-, observations- och analystillfällena. Om de hade skett under en solig dag i juni kunde resultaten av analyserna ha sett annorlunda ut. Exempelvis hade rumsligheten, som till största del skapas av vegetationen i parken, visat ett annat resultat och det hade förmodligen vistats fler människor i parken. En annan möjlighet är om platsbesöken genomförts på kvällen. Det hade troligtvis påverkat min och parkbesökarnas uppfattning av hur trygg platsen upplevdes. På så sätt har dessa metoder varit påverkade av underlaget som sammanställdes vid de två platsbesöken. Om platsbesöken hade skett vid ett flertal tillfällen under årets gång hade underlaget blivit mer trovärdigt och övertygande.

Vidare användes sociotopanalysen för att utgå från en kriteriemall. Mallen är utformad efter brukarnas värderingar om utomhusmiljöer och var anledningen till att metoden valdes. Tillsammans fungerade samtliga metoder kompletterande eftersom jag fick olika infallsvinklar som underlag till programmet.

Det är svårt att framställa ett analysresultat som tillfredsställer en så bred målgrupp som möjligt då jag utgår från mina egna värderingar och erfarenheter som landskapsarkitektstudent och de begränsningar som medförs. Resultaten som framkom av analyserna gav mig dock material och möjlighet att vidareutveckla ett program för Sylvanderparken.

Till en början var det svårt att ta fram information om Sylvanderparken. Tillgänglig fakta var överlag översiktlig och kom från Kalmar kommun och från Kalmar läns museum. Det fanns ingen aktuell information om parken när jag påbörjade arbetet. Jag tog därför kontakt med en av kommunens landskapsarkitekter för att därifrån få mer information och veta hur jag skulle gå vidare med uppsatsen. Landskapsarkitekten Emma Andersson gav mig ett dokument om Kalmars riksintressen och ett om Linnéuniversitet och hamnens utvecklingsanalys. Analysen inkluderade parken på flera olika plan såsom infrastruktur och koppling till resterande delar av staden. Detta hjälpte mig att komma igång med arbetet.

Avslutande diskussion och vidare frågeställning

Det jag tar med mig från det här arbetet är att det krävs flera analyser för att komma med en utvecklingsplan som är representativ nog för offentligheten. Det här arbetet skulle kunna inspirera landskapsarkitekter, planerare och kommunpolitiker i Kalmar att vidare undersöka Sylvanderparkens potential som mötesplats. Kalmar är en kuststad som har präglats av närheten till vattnet. En gestaltning av parken som fokuserar på stärkt vattenkontakt som attraktiva vistelseytor kan innebära att designers från Kalmar, andra delar av Sverige och övriga världen kan se gestaltningen som en inspiration för hur vattennära parker kan utformas. Vidare frågeställningar som skulle vara intressanta att arbeta med är hur Sylvanderparken kan utökas i parkyta för att uppnå fler sociotopvärden. Det skulle även vara intressant att arbeta med vilken roll Sylvanderparkens position i Kalmars grönstruktur har. Att knyta samman Sylvanderparken med omgivande målpunkter och stärka dess position i Kalmar innebär att urbana och sociala värden i staden kan öka.

Referenser

- Carlsson, D. (2016). *Riksintresset Kalmar stad*. Visby. Arendus. 2016:10. Tillgänglig: http://www.kalmar.se/Kalmar%20kommun/Demokrati/Stadsutveckling_och_samhallsplanering/Detaljplanering/hotell/Rapport_Kalmar.pdf [2017-04-27]
- Epstein, L. (2015). Nya Hornsberg har en gammal historia. *Dagens Nyheter*. 6 januari. Tillgänglig: <http://www.dn.se/arkiv/stockholm/nya-hornsberg-har-engammal-historia/> [2017-06-03]
- Gehl, J. (2010). *Cities for people*. Washington: Island press.
- Kalmar kommun (2011). *Fördjupad översiktsplan för Kvarnholmen med omgivande vattenrum*. Kalmar. Tillgänglig: http://kalmar.se/Kalmar%20kommun/Demokrati/Markochvatten/Oversiktsplanering/Kvarnholmen/FOP_Kvarnholmen.pdf [2017-04-06]
- Kalmar kommun (2013a). *Kalmar kommuns informationskarta*. Tillgänglig: <http://gis.kalmar.se/informationskarta/?layers=Skola/F%C3%B6rskola;Upptagningsomr%C3%A5den> [2017-05-22]
- Kalmar kommun (2013b). *Ölandshamnen*. Tillgänglig: http://kalmar.se/Kalmar%20kommun/Demokrati/Vad_vill_vi_i_Kalmar/Stadsutveckling/Linneuniversitetet/underlag_hamnen/detaljplanen/antagandehandling_dec2013.pdf [2017-06-01]
- Kalmar kommun (2013c). *Översiktsplan för Kalmar kommun*. Kalmar. Tillgänglig: https://www.kalmar.se/Kalmar%20kommun/Demokrati/Markochvatten/Oversiktsplanering/Unika_Kalmar/hela_op.pdf [2017-04-04]
- Kalmar kommun (2017). *Ny detaljplan för Ölandshamnen*. Kalmar. Tillgänglig: <http://www.kalmar.se/Demokrati/stadsutveckling-och-samhallsplanering/pagaende-och-planerat/nu-byggs-linneuniversitetet/olandshamnen/> [2017-04-22]
- Kalmar läns museum (2013). *Kalmar hamn*. Kalmar kommun. Tillgänglig: <http://www.kalmarlansmuseum.se/museet/rapporter/kulturhistorisk-utredning-av-kalmar-hamn/> [2017-06-01]
- Kalmar läns museum (2017). *Kalmar läns fornminnesförening – Sveriges första länsmuseum*. Tillgänglig: <http://www.kalmarlansmuseum.se/samlingar/vara-samlingar/manadens-foremal/kalmar-lans-fornminnesforening-sveriges-forsta-lansmuseum/> [2017-05-06]
- Kylén, I. (2004). *Att få svar*. Stockholm: Bonniers.
- Nyréns (2014). Hornsbergs strandpark. Tillgänglig: <http://www.nyrens.se/projekt/hornsbergs-strandpark#more>[2017-06-03]
- Regionplanekontoret Stockholms läns landsting (2010). *Mötesplatser i Stockholmsregionen*. Rapport 2:2010. Stockholm: Autotech Teknikinformation AB. Tillgänglig: http://www.rufs.se/globalassets/h.-publikationer/20102_r_motesplatser_stockholmsregionen.pdf [2017-06-01]
- Skalgubbar.se (2017) Tillgänglig: <http://www.skalgubbar.se> [2017-05-27]
- Stockholms stad (2013). *Sociotophandboken – Planering av det offentliga uterummet med Stockholmarna och sociotopkartan*. SBK 2003:2.
- Stockholms stad (2017). *Sociotopkartor*. Tillgänglig: <http://www.stockholm.se/TrafikStadsplanering/Stadsutveckling/Sociotopkartor/> [2017-05-21]
- Sveriges Radio (2014). Bajs, buskörning och hög musik. [Radioprogram] Producent: Max Pröckl. *Sveriges Radio*, P4 4 augusti. Tillgänglig: <http://sverigesradio.se/sida/artikel.aspx?programid=103&artikel=5929713> [2017-06-02]
- Wikberg-Åberg, Å., Törlind, P. & Ericson, Å. (2015). *Design: process och metod*. Lund: Studentlitteratur.