



Varg i Sverige vintern 2008/09

Slutgiltig statusrapport

Åke Aronson

Linn Svensson

Innehåll

Inledning	2
Metodik.....	2
Spårförhållanden vintern 2008/09	2
Resultat	3
Föryngringar	3
Familjegrupper	3
Revirmarkerande par	3
Övriga stationära vargar.....	4
Populationsutveckling	4
Revir med stationär vargförekomst	4
<i>Familjegrupper (Figur 2 och 3)</i>	4
<i>Revirmarkerande par (Figur 2 och 3)</i>	9
<i>Osäkra revirmarkerande par (Figur 2 och 3)</i>	11
<i>Övriga stationära vargar (Figur 2 och 3)</i>	12
<i>Osäkra övriga stationära vargar (Figur 2 och 3)</i>	14
Invandring av varg från Finland/Ryssland	14
Varg i renskötselområdet	15
Döda vargar	15
Tabeller	16
Figurer	19

Versioner av Varg i Sverige vintern 2008/09

Version	Utgivningsdatum	Författare
1.0.	2009-06-15	Åke Aronson, Linn Svensson
1.1	2009-11-12	Åke Aronson, Linn Svensson

I version 1.1. rapporteras slutgiltiga resultat. Slutrapporten har kompletterats med framför allt resultat från DNA-analyser av insamlade prover i fält (spillningar, hår och blod).

Denna rapport kan beställas från Viltskadecenter, Grimsö forskningsstation, 730 91 Riddarhyttan, tel. 0581-920 70, 69 73 35. Den kan även laddas ned som pdf-dokument från Viltskadecenters hemsida: www.viltskadecenter.se

Omslagsbild: Vargvalp i Klottenreviret 2009

Foto: Dan Werner, länsstyrelsen i Västmanland

ISBN: 978-91-977318-9-8

Inledning

Vargarna i Sverige tillhör ett gemensamt svenskt-norskt bestånd med huvudsaklig utbredning på den svenska sidan av riksgränsen. Inventeringar av varg sker årligen i både Sverige och Norge. I föreliggande inventeringsrapport, avseende den svenska delen av vargpopulationen, inkluderas även gränsförekomster, det vill säga de vargar som lever i revir belägna tvärs över riksgränsen mellan Sverige och Norge. I Sverige har länsstyrelsen i respektive län ansvar för inventering av stora rovdjur, inklusive varg. För nationell koordinering av fältarbete, utvärdering och avrapportering av resultat gällande varg ansvarar Viltskadecenter.

Metodik

Regler för vad som ska inventeras och hur inventeringarna ska utföras, inklusive utförliga kriterier för klassificering av vargar i de olika kategorierna ”familjegrupper”, ”revirmarkerande par” samt ”övriga stationära vargar” finns beskrivna i Naturvårdsverkets föreskrifter om inventering av rovdjursförekomst (NFS 2007:10). Dessa föreskrifter kan laddas ned som pdf-dokument från Naturvårdsverkets webbplats (www.naturvardsverket.se).

I föreliggande rapport redovisas endast stationära vargar, dvs. vargar som lever i revir. *Rapporten omfattar inte den del av populationen som består av kringvandrande, ofta unga vargar.* Inventeringens främsta syfte är att fastställa hur många föryngringar av varg som skett under den senaste säsongen. Därutöver ska inventeringen omfatta antal ”familjegrupper” (inklusive flockstorlek), ”revirmarkerande par” och ”övriga stationära” vargar (oftast ensamma vargar).

Fältarbetet utförs vintertid och baseras på snöspårningar, men radiotelemetri och DNA-analyser är viktiga kompletterande metoder. Inventeringsperioden sträcker sig från 1 oktober till sista februari. Om snöförhållandena tillåter fortsätter dock inventeringsarbetet även under mars månad, främst med inriktning på vilka revir som hyser intakta par under brunstperioden. Under fältarbetet i mars månad registreras även nya parbildningar, etablerade efter ordinarie inventeringssäsong.

Resultatet i rapporten avspeglar således inte en ögonblicksbild utan är en sammanfattning av hela vinterns observationer. I de antalsuppgifter som redovisas är kända döda vargar under vintern *inte* frånräknade. Samtliga kända döda vargar redovisas dock under en egen rubrik.

Spårförhållanden vintern 2008/09

Under vintern 2008/09 var snötillgången i de flesta län med stationär vargförekomst bättre än på flera år. Även området väster och sydväst om Väneren hade periodvis goda snöförhållanden, vilket möjliggjort snöspårning i de sydligaste vargreviren i Sverige. Även under mars månad har snöspårning varit möjlig i större delen av vargens kärnområde.

Resultat

Föryngringar

Säsongen 2008/09 har 23 föryngringar av varg bekräftats i Sverige. Således bekräftades valpkullar födda 2008 i 23 olika vargrevir. Av dessa var samtliga revir utom ett belägna helt inom Sveriges gränser och ett revir delades med Norge.

(Tabell 1, 3 och 4. Figur 1 och 4.)

I följande 23 revir bekräftades föryngring 2008:

Skrälldalen (Gävleborg/Jämtland), Galven (Gävleborg), Fulufjället (Dalarna), Siljansringen (Dalarna), Amungen (Gävleborg/Dalarna), Ockelbo (Gävleborg), Görsjön (Dalarna), Sången (Dalarna), Nyskoga (Värmland), Korsån (Dalarna/Gävleborg), Äppelbo (Dalarna/Värmland), Acksjön (Värmland), Aamäck (Värmland/Dalarna), Lövsjön (Dalarna), Ulriksberg (Örebro/Dalarna/Värmland), Sandsjön (Värmland), Kloten, (Örebro/Dalarna/Västmanland), Uttersberg (Örebro/Västmanland), Loka (Örebro/Värmland), Hasselfors (Örebro), Dals Ed-Halden (Västra Götaland/Norge), Kroppefjäll (Västra Götaland), Bredfjället (Västra Götaland).

Familjegrunder

Under vintersäsongen 2008/09 (oktober-februari) registrerades 25 familjegrunder av varg i Sverige. Utöver de 23 reviren med säkerställd föryngring registrerades familjegrunder i ytterligare två revir (Gräsmark i Värmlands län och Långsjön i Dalarnas län). I Gräsmarksreviret kan det inte uteslutas att föryngring ägt rum 2008, men detta är inte säkerställt. Fyra av familjegrunderna bedömdes *inte* ha intakta alfapar i slutet av vintersäsongen (mars månad). Dessa är Bredfjället, Hasselfors, Uttersberg och Ockelbo. I ytterligare ett revir (Loka) saknas spårningar från denna tidsperiod. Sammantaget registrerades minst 133 och max 144 individer i de 25 familjegrunderna.

(Tabell 1, 2, och 4, Figur 2 och 3.)

Revirmarkerande par

Utöver familjegrunderna registrerades minst 11 revirmarkerande par under vintern 2008/09 (oktober-februari). Därtill kommer ytterligare 4 revir där indikationer finns som tyder på att det kan ha varit fråga om revirmarkerande par. I två av reviren med osäkra par kunde åtminstone en ensam stationär varg bekräftas (Brattfors i Värmlands län och Edsleskog i Västra Götalands län). I slutet av vintersäsongen (mars månad) var minst två av de säkra revirmarkerande paren inte längre intakta (Tennådalen i Dalarna och Herrestad i Västra Götaland). I ytterligare tre revir saknas spårningar under mars månad varför det inte kan bedömas om det fortsatt var intakta par i dessa områden under brunstperioden (Våmhus i Dalarnas län samt Stöllet och Glaskogen i Värmlands län).

(Tabell 1, 2 och 4, Figur 2 och 3.)

Övriga stationära vargar

Utöver de ovan nämnda familjegrupperna och paren registrerades minst 9-10 revir med övriga stationära vargar. Här rörde det sig om ensamma vargar, med undantag för att det på vårkanten fanns svaga indikationer på att det kan ha varit fråga om en parbildning i Fryksåsen, NV Kil i Värmlands län. (Tabell 2 och 4, Figur 2 och 3.)

Populationsutveckling

Den svenska vargstammen befinner sig fortsatt i tillväxt. Det senaste året har antalet bekräftade vargföryngringar ökat från 19 till 23, det vill säga en tillväxt på 21 %. Antalet stationära, revirlevande vargar, har ökat från 134-153 vintern 2007/08 till 166-185 vintern 2008/09. Räknat på medelvärdet för de båda säsongerna innebär detta en tillväxt på 22 %. Om man däremot ser till antalet revir med familjegrupper eller revirmarkerande par, det vill säga antalet revir med etablerade vargpar (med eller utan valpar) kan dock ingen tillväxt avläsas: vintern 2007/08 uppgick antalet dylika revir till 35-41 medan antalet vintern 2008/09 var 36-40. (Tabell 3, Figur 4 och 5.)

Revir med stationär vargförekomst

Familjegrupper (Figur 2 och 3)

1. Skrälldalen Gävleborgs/Jämtlands län – föryngring 2008 (4 vargar)

Föryngring 2008. Vintern 2008/09 registrerades en familjegrupp bestående av 4 vargar inklusive ett intakt alfapar. Vargarna spårades sammanlagt i 130 km fördelat på 28 dagar under perioden 30 oktober – 31 mars. Inget löpblod registrerades.

Status föregående säsong (2007/08): familjegrupp och föryngring.

2. Galven Gävleborgs län – föryngring 2008 (7-8 vargar)

Föryngring 2008. Vintern 2008/09 registrerades en familjegrupp bestående av 7-8 vargar inklusive ett intakt alfapar. Vargarna spårades i sammanlagt 248 km fördelat på 51 dagar under perioden 30 oktober – 20 mars. Löpblod registrerades 30 december -14 februari. Hanen har genom DNA-analys konstaterats vara en invandrad finsk/rysk varg. Under vintern 2008/09 försågs alfaparet samt två valpar med GPS-halsband (förvaltningsmärkning).

Status föregående säsong (2007/08): nytt revirmarkerande par.

3. Fulufjället Dalarnas län – föryngring 2008 (6 vargar)

Föryngring 2008. Vintern 2008/09 registrerades en familjegrupp bestående av 6 vargar inklusive ett intakt alfapar. Vargarna spårades i sammanlagt 95 km fördelat på 19 dagar under perioden 30 oktober – 25 mars. Under vintern 2008/09 försågs alfaparet samt tre valpar med GPS-halsband (forskningsmärkning). Löpblod registrerades 4-25 mars.

Status föregående säsong (2007/08): nytt revirmarkerande par.

4. Siljansringen Dalarnas län – föryngring 2008 (6 vargar)

Föryngring 2008. Vintern 2008/09 registrerades en familjegrupp bestående av 6 vargar inklusive ett intakt alfapar. Vargarna spårades i sammanlagt 324 km fördelat på 44 dagar under perioden 1 november – 27 mars. Löpblod registrerades 21 februari.

Status föregående säsong (2007/08): familjegrupp och föryngring.

5. Amungen Gävleborgs/Dalarnas län – föryngring 2008 (5 vargar)

Föryngring 2008. Vintern 2008/09 registrerades en familjegrupp bestående av 5 vargar inklusive ett intakt alfapar. Vargarna spårades i sammanlagt 202 km fördelat på 29 dagar under perioden 2 november – 25 mars. Löpblod registrerades 22 januari – 16 februari.

Status föregående säsong (2007/08): familjegrupp och föryngring.

6. Ockelbo Gävleborg – föryngring 2008 (6 vargar)

Föryngring 2008. Vintern 2008/09 registrerades en familjegrupp bestående av 6 vargar och till att börja med ett intakt alfapar. Alfahannen dog i månadskiftet februari/mars av sjukdom/ålder. Under återstoden av vintern noterades ingen ny parbildning i reviret. Vargarna spårades i sammanlagt 119 km fördelat på 28 dagar under perioden 31 oktober – 28 mars. Löpblod registrerades 23 december – 20 mars. Under vintern 2008/09 försågs alfahannen samt tre valpar med GPS-halsband (forskningsmärkning).

Status föregående säsong (2007/08): nytt revirmarkerande par.

7. Långsjön Dalarna – ingen föryngring 2008 (3-4 vargar)

Ingen föryngring 2008. Vintern 2008/09 registrerades en familjegrupp bestående av minst 3 vargar inklusive ett intakt par. Vargarna spårades i sammanlagt 92 km fördelat på 27 dagar under perioden 4 november – 24 mars. Löpblod registrerades 25 januari – 19 mars.

Status föregående säsong (2007/08): familjegrupp och föryngring.

8. Görsjön Dalarna – föryngring 2008 (6 vargar)

Föryngring 2008. Vintern 2008/09 registrerades en familjegrupp bestående av 6 vargar inklusive ett intakt alfapar. Vargarna spårades i sammanlagt 198 km fördelat på 27 dagar under perioden 30 oktober – 30 mars. Löpblod registrerades 9 januari – 23 mars.

Status föregående säsong (2007/08): familjegrupp och föryngring.

9. Sängen Dalarna – föryngring 2008 (8 vargar)

Föryngring 2008. Vintern 2008/09 registrerades en familjegrupp bestående av 8 vargar inklusive ett intakt alfapar. Vargarna spårades i sammanlagt 208 km fördelat på 28 dagar under perioden 30 oktober – 30 mars. Löpblod registrerades 16 februari – 27 mars.

Status föregående säsong (2007/08): nytt revirmarkerande par.

10. Nyskoga Värmland – föryngring 2008 (7 vargar)

Föryngring 2008. Vintern 2008/09 registrerades en familjegrupp bestående av 7 vargar inklusive ett intakt alfapar. Vargarna spårades sammanlagt i minst 43 km fördelat på 9 dagar under perioden 31 oktober – 3 mars. Inget löpblod registrerades.

Status föregående säsong (2007/08): familjegrupp och föryngring.

11. Korsån Dalarna/Gävleborg – misslyckad föryngring 2008 (3-4 vargar)

Misslyckad föryngring 2008. Vintern 2008/09 registrerades en familjegrupp bestående av minst 3 vargar inklusive ett intakt alfapar. Föryngring konstaterades sommaren 2008, men ingen av valparna kunde återfinnas under vinterns inventeringsperiod. Den tredje vargen försågs med GPS-halsband i februari 2009 (forskningsmärkning) varpå det kunde konstateras att den ej var född 2008, utan en kvardröjande ungvarg från 2007 års valpkull. Vargarna spårades i sammanlagt 174 km fördelat på 29 dagar under perioden 3 november – 27 mars. Löpblod registrerades 28 januari – 27 mars.

Status föregående säsong (2007/08): familjegrupp och föryngring.

12. Äppelbo Dalarna/Värmland – föryngring 2008 (6 vargar)

Föryngring 2008. Vintern 2008/09 registrerades en familjegrupp bestående av 6 vargar inklusive ett intakt alfapar. Vargarna spårades i sammanlagt 184 km fördelat på 26 dagar under perioden 30 oktober – 6 april. Löpblod registrerades 18 februari.

Status föregående säsong (2007/08): nytt revirmarkerande par.

13. Gräsmark Värmland – ingen föryngring 2008 (4-6 vargar)

Ingen föryngring kunde bekräftas 2008, men det kan inte uteslutas att föryngring ändå ägt rum. Vintern 2008/09 spårades en familjegrupp bestående av 4-6 vargar inklusive ett intakt alfapar. Vargarna spårades i sammanlagt 202 km fördelat på 29 dagar under perioden 24 november – 17 mars. Löpblod registrerades 6 januari – 26 februari.

Status föregående säsong (2007/08): familjegrupp och föryngring.

14. Acksjön Värmland – föryngring 2008 (7 vargar)

Föryngring 2008. Vintern 2008/09 registrerades en familjegrupp bestående av 7 vargar inklusive ett intakt alfapar. Vargarna spårades i sammanlagt 117 km fördelat på 22 dagar under perioden 13 november – 20 mars. Löpblod registrerades 27 januari – 3 februari. Under vintern 2008/09 försågs alfahanen med GPS-halsband (forskningsmärkning).

Status föregående säsong (2007/08): familjegrupp och föryngring.

15. Aamäck Värmland/Dalarna – föryngring 2008 (5 vargar)

Föryngring 2008. Vintern 2008/09 registrerades en familjegrupp bestående av 5 vargar inklusive ett intakt alfapar. Vargarna spårades i sammanlagt 207 km fördelat på 33 dagar under perioden 1 november – 29 mars. Löpblod registrerades 12 december – 6 mars. Under vintern 2008/09 försågs alfahanen med GPS-halsband (forskningsmärkning). Tiken hade fungerande GPS-halsband sedan föregående säsong.

Status föregående säsong (2007/08): revirmarkerande par.

16. Lövsjön Dalarna – föryngring 2008 (5-6 vargar)

Föryngring 2008. Vintern 2008/09 registrerades en familjegrupp bestående av 4-6 vargar inklusive ett intakt alfapar. Vargarna spårades i sammanlagt 218 km fördelat på 28 dagar under perioden 31 oktober – 31 mars. Löpblod registrerades 27 februari.

Status föregående säsong (2007/08): familjegrupp och föryngring.

17. Ulriksberg Örebro/Dalarna/Värmland – föryngring 2008 (5 vargar)

Föryngring 2008. Vintern 2008/09 registrerades en familjegrupp bestående av 5 vargar inklusive ett intakt alfapar. Vargarna spårades i sammanlagt 318 km fördelat på 24 dagar under perioden 1 november – 23 mars. Löpblod registrerades 31 januari – 27 februari.

Status föregående säsong (2007/08): familjegrupp och föryngring.

18. Kloten Örebro/Dalarna/Västmanland – föryngring 2008 (5-7 vargar)

Föryngring 2008. Vintern 2008/09 registrerades en familjegrupp bestående av 5-7 vargar inklusive ett intakt alfapar. Vargarna spårades i sammanlagt 126 km fördelat på 19 dagar under perioden 1 november – 27 mars. Löpblod registrerades 1 februari – 12 mars. Under vintern 2008/2009 försågs alfahanen med GPS-halsband (forskningsmärkning).

Status föregående säsong (2007/08): nytt revirmarkerande par.

19. Sandsjön Värmlands län – föryngring 2008 (4 vargar)

Föryngring 2008. Vintern 2008/09 registrerades en familjegrupp bestående av sammanlagt 4 vargar, sett över hela vinterperioden. Alfaten avlivades under skydds jakt den 25 januari, men i slutet av vintern registrerades åter ett revirmarkerande par i området. DNA-analyser visade att det var samma hane i de båda parbildningarna. Genom spårningar och DNA-analyser kunde även föryngring säkerställas för 2008, men endast en valp har med säkerhet kunnat bekräftas. Sandsjövargarna spårades sammanlagt i minst 181 km fördelat på minst 24 dagar under perioden 30 oktober – 29 mars. Löpblod registrerades 9 februari - 6 mars.

Status föregående säsong (2007/08): nytt revirmarkerande par.

20. Uttersberg Örebro/Västmanland – föryngring 2008 (4-5 vargar)

Föryngring 2008. Vintern 2008/09 registrerades en familjegrupp bestående av 4-5 vargar. Inget intakt alfapar kunde påvisas, endast den sedan tidigare radiomärkta alfahannen. Vargarna spårades i sammanlagt 88 km fördelat på 14 dagar under perioden 25 november – 26 mars. Inget löpblod registrerades.

Status föregående säsong (2007/08): revirmarkerande par.

21. Loka Örebro/Värmland – föryngring 2008 (8 vargar)

Föryngring 2008. Vintern 2008/09 registrerades en familjegrupp bestående av 8 vargar inklusive ett intakt alfapar. Vargarna spårades i sammanlagt 138 km fördelat på 13 dagar under perioden 4 december – 19 februari. Löpblod registrerades 22 januari – 19 februari.

Status föregående säsong (2007/08): familjegrupp och föryngring.

22. Hasselfors Örebro – föryngring 2008 (7 vargar)

Föryngring 2008. Vintern 2008/09 registrerades en familjegrupp bestående av 7 vargar och till att börja med ett intakt alfapar. Alfahannen avlivades under skydds jakt i december 2008. Under senare delen av vintern noterades ingen ny parbildning i reviret. Vargarna spårades i sammanlagt 115 km fördelat på 14 dagar under perioden 22 november – 29 mars. Löpblod registrerades 3 – 23 februari.

Status föregående säsong (2007/08): familjegrupp och föryngring.

23. Dals Ed-Halden Västra Götaland/Östfold fylke, Norge – föryngring 2008 (4-5 vargar)

Föryngring 2008. Vintern 2008/09 registrerades en familjegrupp bestående av 4-5 vargar inklusive ett intakt alfapar. Vargarna spårades i sammanlagt 85 km fördelat på 16 dagar under perioden 30 november – 1 mars. Löpblod registrerades 20 januari – 9 februari.

Status föregående säsong (2007/08): revirmarkerande par.

24. Kroppefjäll Västra Götaland – föryngring 2008 (4 vargar)

Föryngring 2008. Vintern 2008/09 registrerades en familjegrupp bestående av 4 vargar inklusive ett intakt alfapar. Vargarna spårades i sammanlagt 64 km fördelat på 16 dagar under perioden 18 november – 4 mars. Löpblod registrerades 20 januari.

Status föregående säsong (2007/08): revirmarkerande par.

25. Bredfjället Västra Götaland – föryngring 2008 (4-5 vargar)

Föryngring 2008. Vintern 2008/09 registrerades en familjegrupp bestående av 3-5 vargar dock utan ett intakt alfapar. Alfahannen avlivades under skydds jakt redan i augusti 2008. Någon ny parbildning kunde inte registreras i reviret under vintern. Vargarna spårades i sammanlagt 42 km fördelat på 19 dagar under perioden 5 november – 14 mars. Inget löpblod registrerades.

Status föregående säsong (2007/08): nytt revirmarkerande par.

Revirmarkerande par (Figur 2 och 3)

26. Tenskog Gävleborg/Dalarna – (2 vargar)

Vintern 2008/09 registrerades ett revirmarkerande par i området. Vargarna spårades i sammanlagt 108 km fördelat på 16 dagar under perioden 30 oktober – 16 mars. Löpblod registrerades 25 februari.

Status föregående säsong (2007/08): familjegrupp och föryngring, dock utan intakt alfapar.

27. Våmhus Dalarna – (2 vargar)

Vintern 2008/09 registrerades ett revirmarkerande par i området. Trots att ett vargpar registrerats under flera tidigare säsonger har det aldrig konstaterats någon föryngring i reviret. Vargarna spårades i sammanlagt 61 km fördelat på 12 dagar under perioden 20 november – 20 februari. Löpblod registrerades 29 januari.

Status föregående säsong (2007/08): revirmarkerande par.

28. Tennådalen Dalarna – (2 vargar)

Vintern 2008/09 registrerades ett nytt revirmarkerande par i området. Från och med slutet av december kunde emellertid bara en varg återfinnas i reviret. Vargarna spårades i sammanlagt 131 km fördelat på 15 dagar under perioden 5 november – 23 februari. Inget löpblod registrerades.

Föregående säsong (2007/08) registrerades inga tecken på stationär vargförekomst i detta område.

29. Juvberget Värmland/Hedmark fylke, Norge – (2 vargar)

Vintern 2008/09 registrerades ett revirmarkerande par i området. Tidigare säsonger har det konstaterats att hanen är steril och någon föryngring har således inte konstaterats i reviret. Vargarna spårades i sammanlagt 25 km fördelat på 6 dagar under perioden 3 november – 26 mars. Inget löpblod registrerades.

Status föregående säsong (2007/08): revirmarkerande par.

30. Halgån Värmland – (2 vargar)

Vintern 2008/09 registrerades ett revirmarkerande par i området. Vargarna spårades i sammanlagt 23 km fördelat på 5 dagar under perioden 19 november – 13 mars. Löpblod registrerades 13 mars.

Status föregående säsong (2007/08): familjegrupp och föryngring.

31. Stället Värmland – (2 vargar)

Vintern 2008/09 registrerades ett nytt revirmarkerande par i området. Vargarna spårades i sammanlagt 15 km fördelat på 5 dagar under perioden 5-27 februari. Löpblod registrerades 24 februari.

Föregående säsong (2007/08) registrerades inga tecken på stationär vargförekomst i detta område, men både i norr och söder är det inte långt till etablerade revir (Nyskoga och Jangen).

32. Jangen Värmland – (2 vargar)

Vintern 2008/09 registrerades ett nytt revirmarkerande par i området. Vargarna spårades i sammanlagt 32 km fördelat på 9 dagar under perioden 1 december – 30 mars. Inget löpblod registrerades.

Status föregående säsong (2007/08): familjegrupp och föryngring. Alfahanen avlivades under skydds jakt.

33. Bogen Värmland – (2 vargar)

Vintern 2008/09 registrerades ett nytt revirmarkerande par i området. Vargarna spårades sammanlagt i minst 45 km fördelat på minst 9 dagar under perioden 5 januari – 17 mars. Inget löpblod registrerades.

Status föregående säsong (2007/08): ensam stationär varg eller möjligen ett revirmarkerande par.

34. Glaskogen Värmland – (2 vargar)

Vintern 2008/09 registrerades ett nytt revirmarkerande par i området. Vargarna spårades sammanlagt i 22 km fördelat på 7 dagar under perioden 20 januari – 9 februari. Löpblod registrerades 4 februari.

Föregående säsong (2007/08) registrerades inga tecken på stationär vargförekomst i detta område.

35. Dals Ed södra Västra Götaland – (2 vargar)

Vintern 2008/09 registrerades ett revirmarkerande par i området. Spårningar i kombination med DNA-analyser har visat att detta område utgjorde ett eget revir, skilt från närliggande revir. Vargarna spårades sammanlagt i 107 km fördelat på 12 dagar under perioden 7 december – 12 mars. Löpblod registrerades 9 – 12 februari.

Status föregående säsong (2007/08): osäker familjegrupp.

36. Herrestad Västra Götaland – (2 vargar)

Vintern 2008/09 registrerades ett nytt revirmarkerande par i området. Tiken i paret avlivades under skydds jakt i februari 2009. Någon ny parbildning kunde inte registreras i reviret under senare delen vintern. Vargarna spårades sammanlagt i 12 km fördelat på 11 dagar under perioden 16 oktober – 15 februari. Inget löpblod registrerades.

Föregående säsong (2007/08) registrerades inga tecken på stationär vargförekomst i detta område.

Osäkra revirmarkerande par (Figur 2 och 3)

37. Sysslebäck Värmland – (0-2 vargar)

Den 7 december 2008 spårades ett vargpar i området, men särskiljning mot det närbelägna Halgåreviret blev inte säkerställt. Vargarna spårades i 8,5 km. Inget löpblod registrerades.

I slutet av föregående vintersäsong (2007/08) spårades en ensam revirmarkerande varg i ungefär samma trakt.

38. Rotna Värmland/Hedmark fylke, Norge – (0-2 vargar)

Den 3 januari 2009 spårades ett vargpar i området, men särskiljning mot det närbelägna Nyskogareviret blev inte säkerställt. Vargarna spårades i 3,5 km och löpblod registrerades.

Föregående säsong (2007/08) spårades också ett osäkert revirmarkerande par i området.

39. Brattfors Värmland – (1-2 vargar)

Under vintern 2008/09 har spårningar och DNA-analyser påvisat en ensam revirmarkerande varg i detta område. Indikationer finns på att det under senvintern/våren kan ha bildats ett revirmarkerande par i området. Den sammanlagda spårade sträckan var minst 17,5 km fördelat på minst 3 dagar under perioden 12 februari – 12 mars. Löpblod registrerades 12 februari.

Föregående säsong (2007/08) registrerades inga tecken på stationär vargförekomst i detta område.

40. Edsleskog Västra Götaland – (1-2 vargar)

Vintern 2008/09 hyste detta område någon form av stationär vargförekomst, men det är osäkert om det handlat om en ensam stationär varg eller ett revirmarkerande par. Det går heller inte att utesluta att det rörde sig om ett eller två alfadjur med avkomma, mest troligt från 2007 då föryngring konstaterades i Edsleskogsreviret. Sammanlagt spårades varg i området i 27 km fördelat på 14 dagar under perioden 5 november – 23 februari. Inget löpblod registrerades.

Status föregående säsong (2007/08): familjegrupp och föryngring.

Övriga stationära vargar (Figur 2 och 3)

41. Haverö Gävleborg/Jämtland – (1 varg)

Vintern 2008/09 registrerades en ensam stationär varg i området. Vargen spårades i sammanlagt 97 km fördelat på 11 dagar under perioden 14 november – 17 mars. Inget löpblod registrerades.

Status föregående säsong (2007/08): övrig stationär varg.

42. Voxna Gävleborg – (1 varg)

Vintern 2008/09 registrerades en ensam stationär varg i området. Vargen spårades i sammanlagt 45 km fördelat på 7 dagar under perioden 1 december – 25 februari. Inget löpblod registrerades.

Status föregående säsong (2007/08): familjegrupp och föryngring.

43. Gimmen Dalarnas län – (1 varg)

Vintern 2008/09 registrerades en ensam revirmarkerande varg i området. Vargen spårades åtminstone den 28 februari under 6,5 km. Inget löpblod registrerades med säkerhet.

Föregående säsong (2007/08) registrerades inga tecken på stationär vargförekomst i detta område.

44. Tansen Dalarna – (1 varg)

Vintern 2008/09 registrerades en ensam stationär varg i området. Vargen spårades i sammanlagt 51 km fördelat på 11 dagar under perioden 17 november – 15 mars. Inget löpblod registrerades.

Status föregående säsong (2007/08): övrig stationär varg.

45. Sunnemo Värmlands län – (1 varg)

DNA-analyser och spårningar har visat att detta område hyste en ensam revirmarkerande varg vintern 2008/09. Vargen registrerades vid minst 4 tillfällen under perioden 3 november – 18 februari och spårningarna uppgick till minst 15 km. Inget löpblod registrerades.

Status föregående säsong (2007/08): ett osäkert revirmarkerande par registrerades delvis i samma område.

46. Fryksåsen Värmland – (1-2 vargar)

Vintern 2008/09 registrerades en ensam stationär varg i området. I mitten av mars fanns indikationer på att det kan ha bildats ett revirmarkerande par i samma område. Sammanlagt omfattade spårningarna 7 km fördelat på 4 dagar under perioden 23 februari – 16 mars. Inget löpblod registrerades.

Föregående säsong (2007/08) registrerades inga tecken på stationär vargförekomst i detta område.

47. Roslagen Stockholm – (1 varg)

Den 23 november 2008 avlivades en varg under skydds jakt i trakterna, NV Åkersberga i Stockholms län. I augusti 2008 angreps får i området av varg varför det är troligt att vargen funnits i området åtminstone sedan dess. Inga spårningar finns registrerade.

Föregående säsong (2007/08) registrerades inga tecken på stationär vargförekomst i detta område.

48. Töcksfors Värmland – (1 varg)

Den 7 december 2008 spårades en ensam varg i området. Vargen spårades i 3,5 km. Inget löpblod registrerades.

Föregående säsong (2007/08) registrerades inga tecken på stationär vargförekomst i detta område.

49. Kolmården Södermanland/Östergötland– (1 varg)

Vintern 2008/09 registrerades en ensam stationär varg i området. Vargen spårades i sammanlagt 41 km fördelat på 15 dagar under perioden 3 oktober – 1 mars. Löpblod registrerades 17 februari.

Föregående säsong (2007/08) registrerades inga tecken på stationär vargförekomst i detta område.

Osäkra övriga stationära vargar (Figur 2 och 3)

50. Letten Värmland – (0-1 varg)

Den 19 och 20 januari spårades en ensam revirmarkerande varg i området. Särskiljning mot Nyskogavargarna är inte säkerställd. Vargen spårades i 12 km. Löpblod registrerades den 19 januari.

Invandring av varg från Finland/Ryssland

Vintern 2008/09 har minst *en* ny vargindivid med finskt/ryskt ursprung konstaterats (genom DNA-analys av spillning) i Sverige. Vargen spårades i flera dagar i trakterna norr om Haparanda – Kalix i Norrbottens län. Sammanlagt spårades vargen i 67 km, fördelat på 12 dagar under perioden 9 – 28 mars 2009. Den 7 april 2009 försågs vargen, som var en hane, med GPS-halsband (förvaltningsmärkning). Under april och maj månad rörde sig vargen inom ett 80 km x 80 km stort område mellan Gällivare och Överkalix i östra delen av Norrbottens län. (Figur 6.)

DNA-analyser av salivprover¹ insamlade från bitt på rovdjursangripna tamdjur har dessutom avslöjat två fall då varg med finsk/ryskt ursprung dödat får i Sverige. Proverna samlades in i Västerbottens län (juli 2008) och i Värmlands län (september 2008). Provens kvalitet var dock inte tillräckligt bra för att kunna avgöra om de kommer från en och samma vargindivid eller om de härrör från tidigare kända vargar. Den finsk/ryska invandraren i Galvenreviret kan dock uteslutas, eftersom den vargen vid tidpunkterna för angreppen redan hade etablerat revir i Hälsingland.

Våren 2008 föddes en kull valpar i det norska reviret Kynna. DNA-analyser har visat att hanen i reviret är en finsk/rysk invandrad varg. Detta innebär att det i Skandinavien våren 2008 föddes två kullar i vilka en av föräldrarna har finsk/ryskt ursprung.

¹ Insamling av rovdjurssaliv på döda tamdjur genomförs som ett särskilt projekt av Viltskadecenter 2007-2009.

Läs mer om Norges vargbestånd och en skandinavisk översikt i rapporten "*Ulv i Skandinavien, Statusrapport for vinteren 2008-2009. Högskolen i Hedmark Oppdragsrapport nr. 6 - 2009*".

Varg i renskötselområdet

Förutom den invandrade vargen från Finland/Ryssland (se ovan) har endast en säker varg registrerats inom renskötselområdet vintern 2008/09. Det var en var varg som avlivades under skydds jakt den 28 februari 2009, norr om Umeå i Västerbottens län. Vargen hade dessförinnan spårats i området i sammanlagt 24 km fördelat på 7 dagar under perioden 12 januari – 28 februari. Inga revirmarkeringar noterades. DNA-analyser av vargen visade att den var av skandinaviskt ursprung (född i Voxnareviret i Gävleborgs län).

Därutöver har osäker varg spårats på tre platser inom renskötselområdet, utan att det varit möjligt att till fullo kvalitetssäkra dessa förekomster: väster om Sorsele i Västerbottens län den 9 november 2008, söder om Hede i Jämtlands län den 5 januari 2009 samt söder om Strömsund i Jämtlands län den 26 januari 2009. (Figur 6.)

Döda vargar

Under *vinterperioden* 2008/09 (oktober-april) har 11 döda vargar registrerats i Sverige. Av dessa kan minst 5, möjligen 8, klassas som stationära vargar, tillhörande någon av kategorierna familjegrupper, revirmarkerande par eller övriga stationära vargar.

Av de totalt 11 döda vargarna blev 7 skjutna: 6 med tillstånd av Naturvårdsverket och 1 med stöd av 28§ i Jaktlagstiftningen. Dödsorsak för de övriga 4 vargarna var trafik, drunkning, dödad av annan varg och sjukdom/ålder. (Tabell 5 och figur 7.)

Tabeller

Tabell 1. Antal bekräftade föryngringar av varg samt antal familjegrupper och revirmarkerande par som registrerades i Sverige under vintern 2008/09, samt fördelningen av respektive kategori med avseende på gränsområdet mellan Sverige och Norge. Observera att antalet föryngringar ej kan adderas till antalet familjegrupper och revirmarkerande par eftersom föryngringarna har skett i de revir som klassificerats som familjegrupper.

Social status	Sverige (inkl. gränsområdet)	Sverige	Gränsområdet Sverige/Norge
Föryngringar	23 *	22 *	1
Familjegrupper	25	24	1
Revirmarkerande par	11-15 **	10-13	1-2

***) en misslyckad föryngring är inkluderad**

*****) fyra osäkra par är inkluderade i maxsiffran.**

Tabell 2. Antalet stationära vargindivider som registrerats i Sverige (inklusive gränsrevir) under vintern 2008/09 (okt-feb), fördelade på de olika kategorierna familjegrupper, revirmarkerande par och övriga stationära vargar.

Social status	Antal vargar (min.-max.)
Familjegrupper	133-144
Revirmarkerande par	24-30 *
Övriga stationära vargar	9-11
Summa stationära vargar	166-185

***) fyra osäkra par är inkluderade i maxsiffran.**

Tabell 3. Den svenska vargpopulationens utveckling de senaste fem säsongerna, med avseende på antal föryngringar, antal revir med familjegrupper eller revirmarkerande par, antal individer i revir med familjegrupper eller revirmarkerande par samt det totala antalet stationära individer.

Säsong	Föryngringar	Revir med familje- grupper eller par	Antal vargar i familjegrupper eller par	Antal stationära vargar totalt
2004/05	11	24	97-101	101-109
2005/06	13	27-28	105-111	114-124
2006/07	15	28-29	101-116	112-129
2007/08	19	35-41	130-149	134-153
2008/09	23	36-40	157-174	166-185

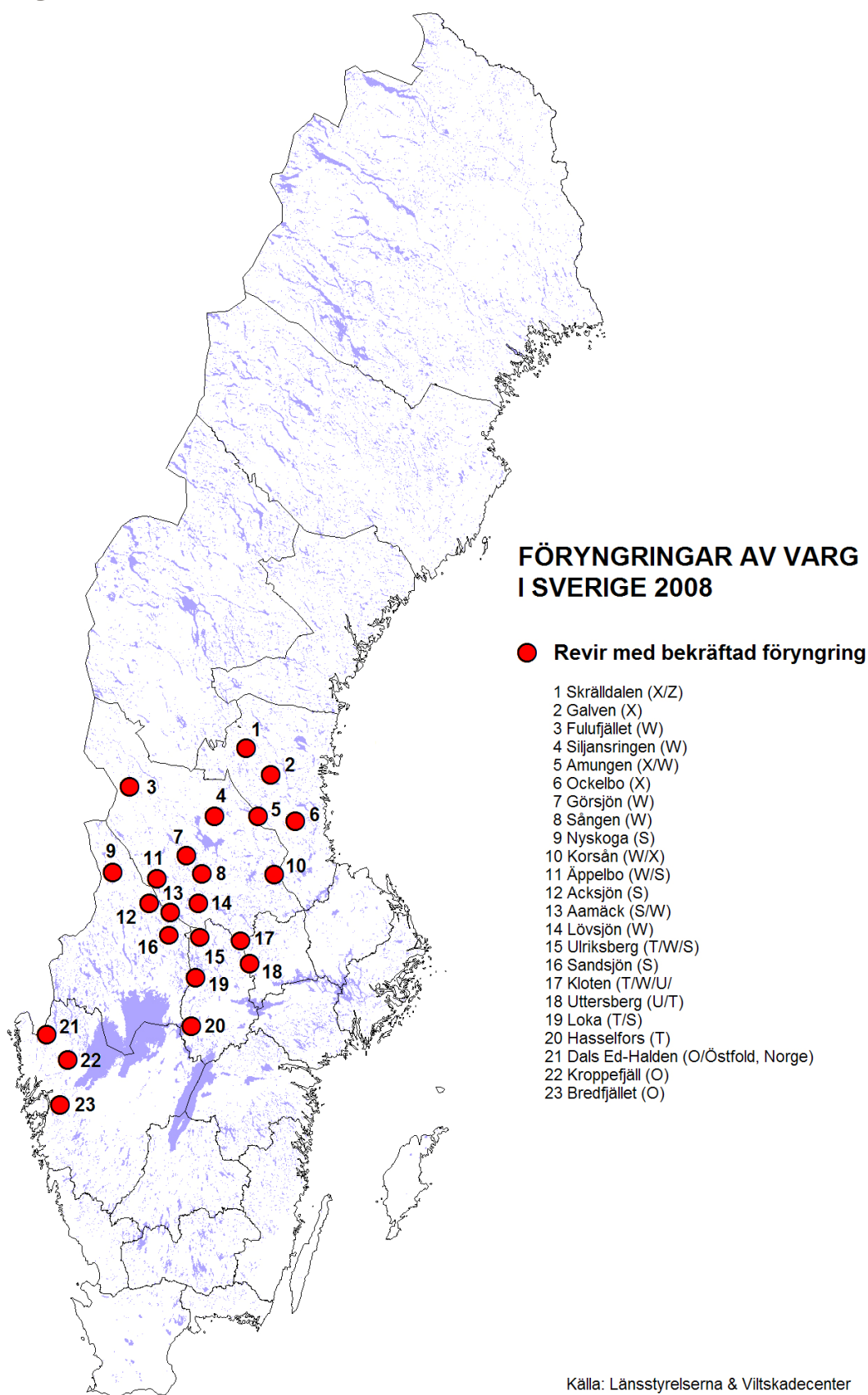
Tabell 4. Stationär vargförekomst i Sverige vintern 2008/09 (okt.-feb.). Antalet individer inkluderar kända döda vargar under vintern. Numreringen överensstämmer med text och figur 3.

Nr. i text	Kategori	Revir	Län	Föringring 2008	Antal individer	
					Min.	Max
1	Familjegrupp	Skrälldalen	Gävleborg/Jämtland	Ja	4	4
2	Familjegrupp	Galven	Gävleborg	Ja	7	8
3	Familjegrupp	Fulufjället	Dalarna	Ja	6	6
4	Familjegrupp	Siljansringen	Dalarna	Ja	6	6
5	Familjegrupp	Amungen	Gävleborg/Dalarna	Ja	5	5
6	Familjegrupp	Ockelbo	Gävleborg	Ja	6	6
7	Familjegrupp	Långsjön	Dalarna	Nej	3	4
8	Familjegrupp	Görsjön	Dalarna	Ja	6	6
9	Familjegrupp	Sången	Dalarna	Ja	8	8
10	Familjegrupp	Nyskoga	Värmland	Ja	7	7
11	Familjegrupp	Korsån	Dalarna/Gävleborg	Ja	3	4
12	Familjegrupp	Äppelbo	Dalarna/Värmland	Ja	6	6
13	Familjegrupp	Gräsmark	Värmland	Nej?	4	6
14	Familjegrupp	Acksjön	Värmland	Ja	7	7
15	Familjegrupp	Aamäck	Värmland/Dalarna	Ja	5	5
16	Familjegrupp	Lövsjön	Dalarna	Ja	5	6
17	Familjegrupp	Ulriksberg	Örebro/Dalarna/Värmland	Ja	5	5
18	Familjegrupp	Kloten	Dalarna/Örebro/Västmanland	Ja	5	7
19	Familjegrupp	Sandsjön	Värmland	Ja	4	4
20	Familjegrupp	Uttersberg	Västmanland/Örebro	Ja	4	5
21	Familjegrupp	Loka	Örebro/Värmland	Ja	8	8
22	Familjegrupp	Hasselfors	Örebro	Ja	7	7
23	Familjegrupp	Dals Ed-Halde	V Götaland/Östfold	Ja	4	5
24	Familjegrupp	Kroppefjäll	V Götaland	Ja	4	4
25	Familjegrupp	Bredfjället	V Götaland	Ja	4	5
	Delsumma:	25		23	133	144
26	Revirmarkerande par	Tenskog	Gävleborg/Dalarna	Nej	2	2
27	Revirmarkerande par	Våmhus	Dalarna	Nej	2	2
28	Revirmarkerande par	Tennådalen	Dalarna	Nej	2	2
29	Revirmarkerande par	Juvberget	Värmland/Hedmark	Nej	2	2
30	Revirmarkerande par	Halgån	Värmland	Nej	2	2
31	Revirmarkerande par	Stöllet	Värmland	Nej	2	2
32	Revirmarkerande par	Jangen	Värmland	Nej	2	2
33	Revirmarkerande par	Bogen	Värmland	Nej	2	2
34	Revirmarkerande par	Glaskogen	Värmland	Nej	2	2
35	Revirmarkerande par	Dals Ed södra	V Götaland	Nej	2	2
36	Revirmarkerande par	Herrestad	V Götaland	Nej	2	2
37	Revirmarkerande par?	Sysslebäck	Värmland	Nej	0	2
38	Revirmarkerande par?	Rotna	Hedmark/Värmland	Nej	0	2
39	Revirmarkerande par?	Brattfors	Värmland	Nej	1	2
40	Revirmarkerande par?	Edsleskog	V Götaland	Nej	1	2
	Delsumma:	11-15		0	24	30
41	Övrig stationär	Haverö	Gävleborg/Jämtland	Nej	1	1
42	Övrig stationär	Voxna	Gävleborg	Nej	1	1
43	Övrig stationär	Gimmen	Dalarna	Nej	1	1
44	Övrig stationär	Tansen	Dalarna	Nej	1	1
45	Övrig stationär	Sunnemo	Värmland	Nej	1	1
46	Övrig stationär	Fryksåsen	Värmland	Nej	1	2
47	Övrig stationär	Roslagen	Stockholm	Nej	1	1
48	Övrig stationär	Töcksfors	Värmland	Nej	1	1
49	Övrig stationär	Kolmården	Södermanland/Östergötland	Nej	1	1
50	Övrig stationär?	Letten	Värmland	Nej	0	1
	Delsumma:	9-10		0	9	11
	TOTALSUMMA:	45 - 50			166	185

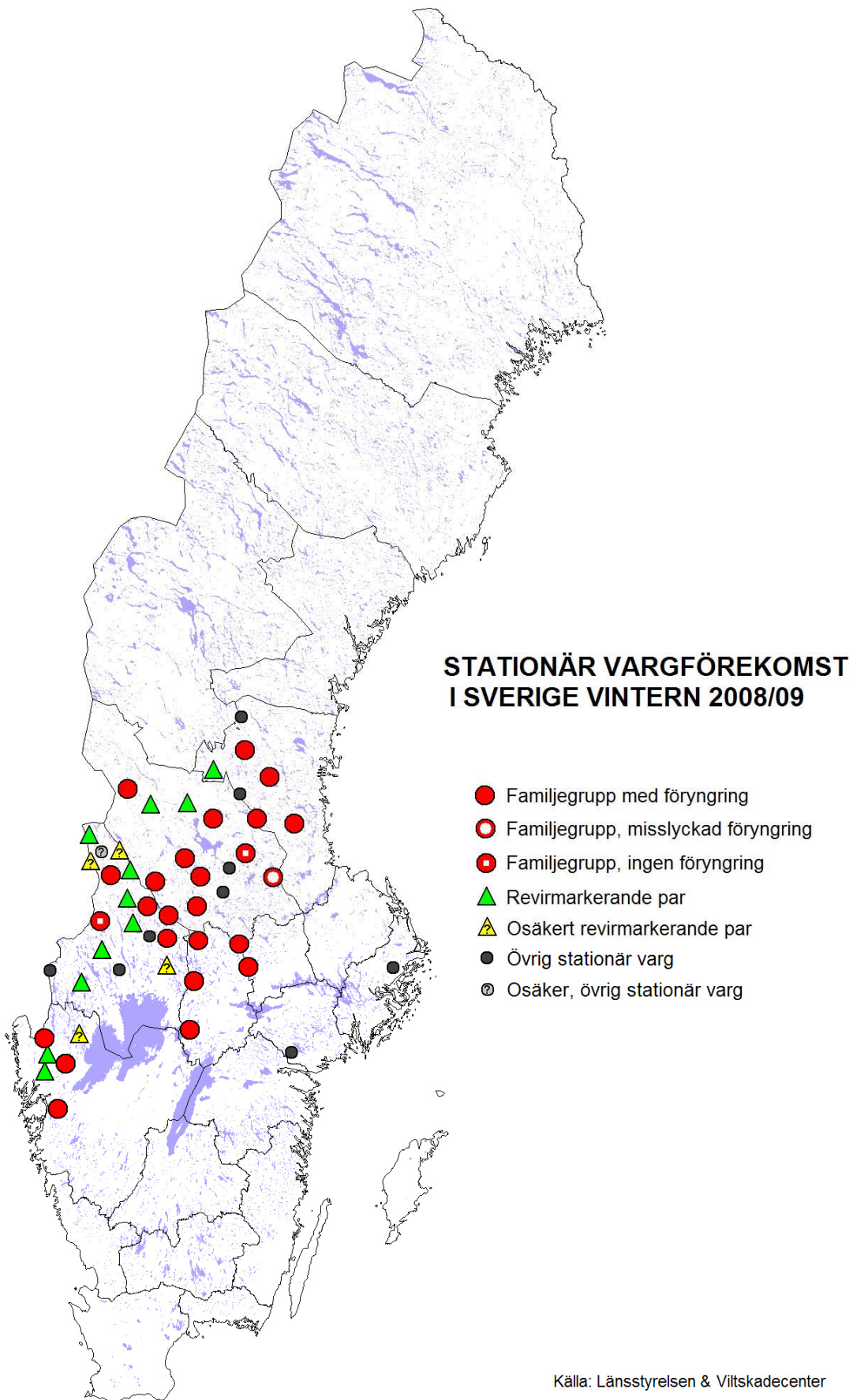
Tabell 5. Kända döda vargar i Sverige under vinterperioden 2008/09 (oktober-april). Numreringen överensstämmer med figur 7.

Nr	Fynddatum	Plats	Län	Revir	Kön	Dödsorsak	Anmärkning
1	2008-10-18	Hjulsjö	Örebro	Loka?	Hane	Skjuten	Med stöd av §28
2	2008-11-23	Riala	Sthlm.	Roslagen	Tik	Skjuten skyddsjakt	
3	2008-12-15	Laxå	Örebro	Hasselfors	Hane	Skjuten skyddsjakt	Alfahanne
4	2008-12-30	Surahammar	Västmanl.	Utanför	Hane	Drunkning	Alt. fryst ihjäl
5	2009-01-25	Älgsjön	Värml	Sandsjön	Tik	Skjuten skyddsjakt	Tik i revirm. par
6	2009-02-07	Munkedal	V Götal.	Herrestad	Tik	Skjuten skyddsjakt	Tik i nytt revirm. par
7	2009-02-28	N Umeå	V-bott	Utanför	Hane	Skjuten skyddsjakt	Född i Voxnareviret
8	2009-03-03	Fulufjället	Dalarna	Fulufjället	Hane	Dödad av vargar	Ej från Fulufjällsflocken
9	2009-03-07	Ockelbo	Gävleborg	Ockelbo	Hane	Ålder/sjukdom	Alfahanne
10	2009-03-11	Lindesnäs	Dalarna	Lövsjön	Hane	Trafik bil	
11	2009-04-29	Nås	Dalarna	Utanför?	Hane	Skjuten skyddsjakt	Oskygg

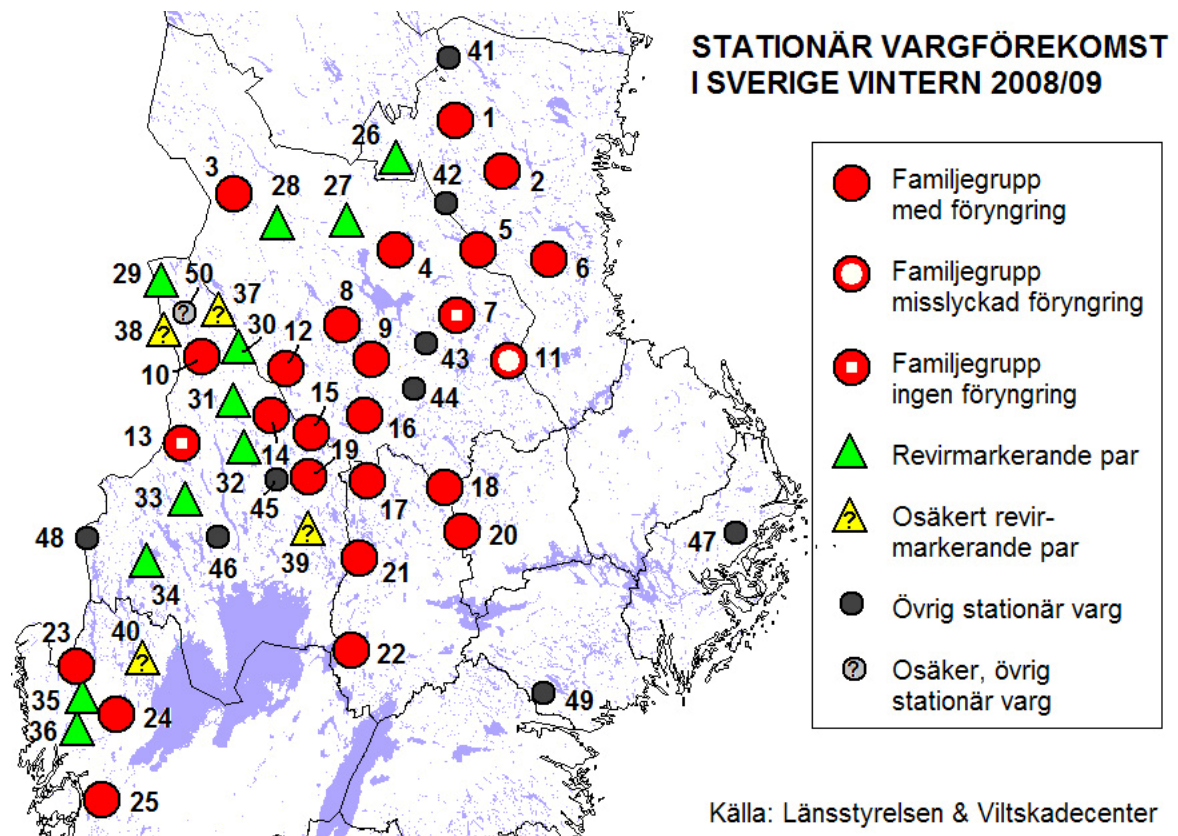
Figurer



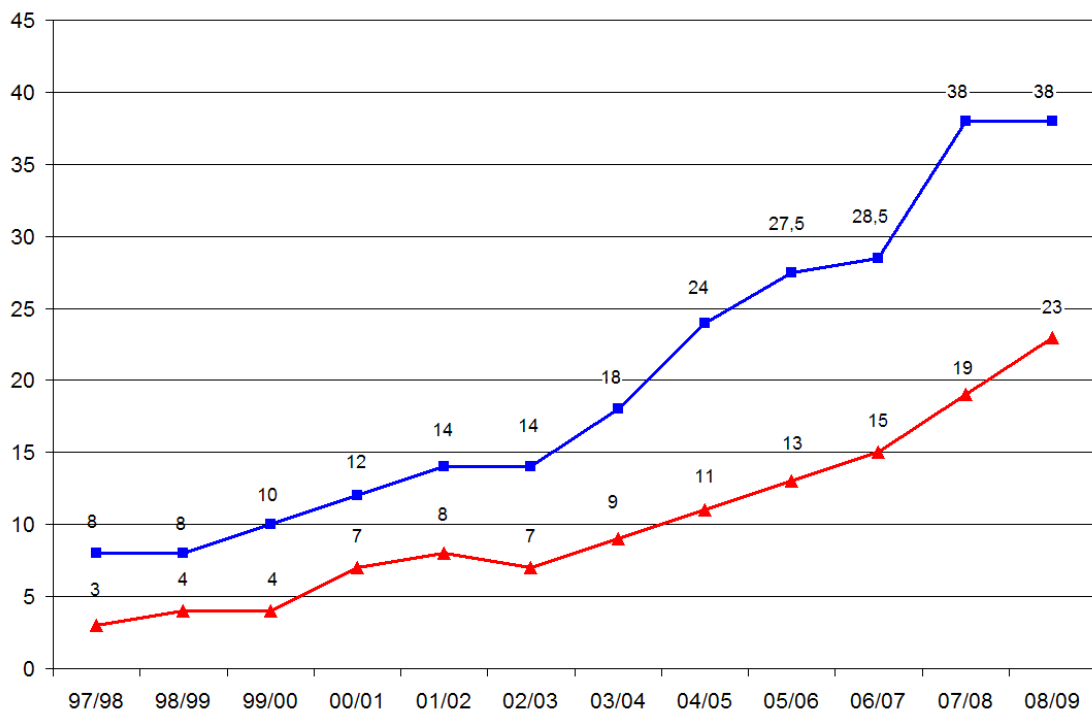
Figur 1. Den geografiska fördelningen av de 23 reviren med bekräftad föryngring av varg i Sverige under 2008.



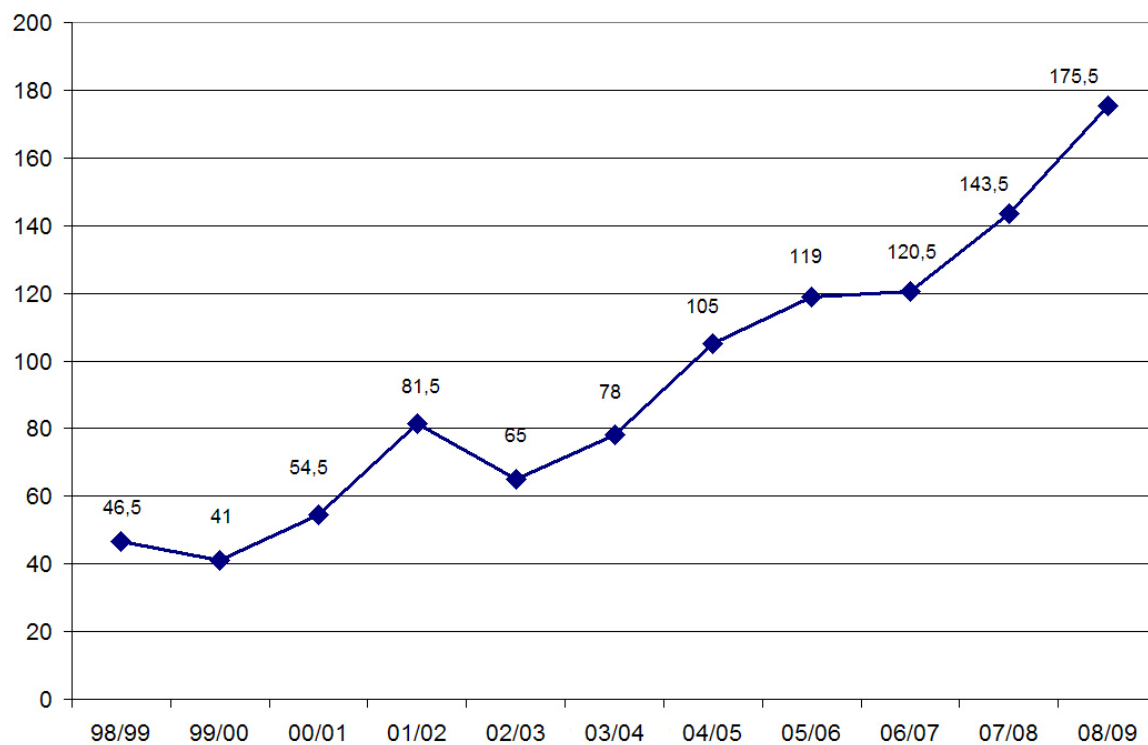
Figur 2. Den geografiska fördelningen av revir med stationär vargförekomst i Sverige under vintern 2008/09.



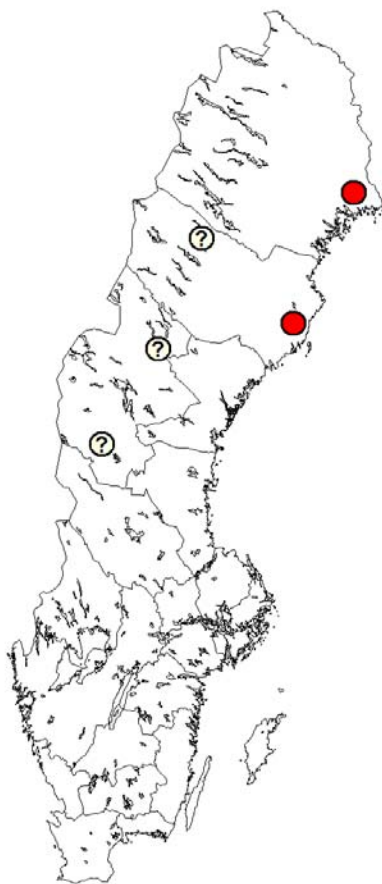
Figur 3. Den geografiska fördelningen av revir med stationär vargförekomst i Sverige under vintern 2008/09. Numreringen överensstämmer med texten och tabell 4.



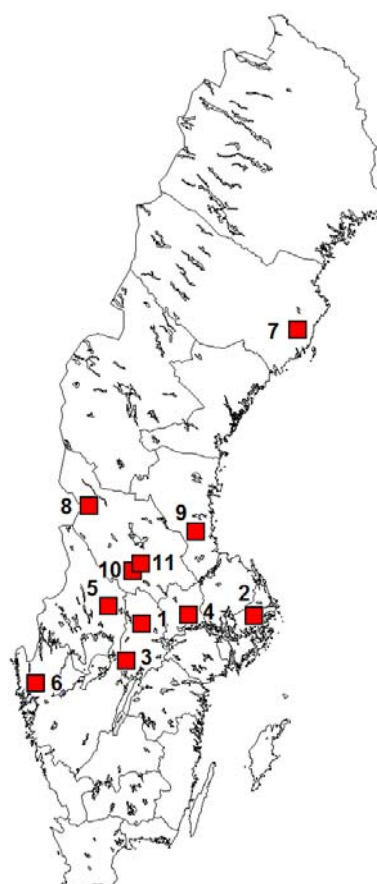
Figur 4. Den svenska vargstammens utveckling under perioden 1997/98 – 2008/09. Den övre kurvan visar medelvärdet av min- och maxantalet revir med familjegrupper eller revirmarkerande par. Den undre kurvan visar antalet revir med bekräftad föryrgring.



Figur 5. Den svenska vargstammens utveckling under perioden 1998/99 – 2008/09, baserat på antalet stationära individer. Kurvan visar medelvärdet av minimi- och maxantalet stationära vargar.



Figur 6. Säker vargförekomst (fylld cirkel) och osäker vargförekomst (cirkel med frågetecken) i renskötselområdet, vintern 2008/09. Den nordligaste fyllda cirkeln är en invandrad varg från Finland/Ryssland.



Figur 7. Kända döda vargar i Sverige under vinterperioden 2008/09 (oktober-april). Numreringen överensstämmer med tabell 5.



Viltskadecenter är ett serviceorgan för myndigheter, organisationer, enskilda näringsidkare och allmänheten. Centret arbetar på uppdrag av Naturvårdsverket och tillhör Sveriges Lantbruksuniversitet. Viltskadecenter bistår bland annat med information om förebyggande åtgärder för att förhindra skador från fredat vilt.

Viltskadecenter, Grimsö Forskningsstation, 730 91 Riddarhyttan
www.viltskadecenter.se

ISBN 978-91-977318-9-8

