



Hästsektorns aktuella status i mellersta Östersjöområdet

– Finland, Lettland, Sverige

**Christina Lunner Kolstrup¹, Stefan Pinzke¹, Lotta Löfqvist¹,
Maija Järvinen², Viola Korpa³, Līga Paula³ & Andis Kursītis³**

¹ Inst. för Arbetsvetenskap, Ekonomi och Miljöpsykologi, SLU Alnarp, Sverige

² Forskningscentralen för jordbruk och livsmedelsekonomi, MTT, Finland

³ Fakulteten för samhällsvetenskap, Lettlands lantbruksuniversitet, LUA, Lettland

Sveriges lantbruksuniversitet

Fakulteten för landskapsplanering, trädgårds- och jordbruksvetenskap

Rapport 2013:29

ISSN 1654-5427

ISBN 978-91-87117-60-2

Alnarp 2013



LANDSKAP TRÄDGÅRD JORDBRUK

Rapportserie

Hästsektorns aktuella status i mellersta Östersjöområdet – Finland, Lettland, Sverige

**Christina Lunner Kolstrup¹, Stefan Pinzke¹, Lotta Löfqvist¹,
Maija Järvinen², Viola Korpa³, Līga Paula³ & Andis Kursītis³**

¹ Inst. för Arbetsvetenskap, Ekonomi och Miljöpsykologi, SLU Alnarp, Sverige

² Forskningscentralen för jordbruk och livsmedelsekonomi, MTT, Finland

³ Fakulteten för samhällsvetenskap, Lettlands lantbruksuniversitet, LUA, Lettland

Sveriges lantbruksuniversitet

Fakulteten för landskapsplanering, trädgårds- och jordbruksvetenskap

Rapport 2013:29

ISSN 1654-5427

ISBN 978-91-87117-60-2

Alnarp 2013

Förord

InnoEquine. Hållbar och innovativ hästnäring som drivkraft för konkurrensförmågan i mellersta Östersjöområdet är ett EU-finansierat (Central Baltic Interreg. IVA Programme 2007- 2013) projekt som utförts i samarbete med MTT Agrifood Research i Finland (projektledare), Helsingfors universitet (HU), Sveriges lantbruksuniversitet (SLU) och Lettlands lantbruksuniversitet (LUA). Nationella hästorganisationer, intressenter och hästentreprenörer deltog också i projektet.

Det övergripande målet med projektet var att skapa en grund för ett gränsöverskridande nätverk mellan olika aktörer i hästsektorn samt att främja hästsektorns konkurrenskraft i mellersta Östersjöregionen. Detta genom att utveckla entreprenörernas kunskande, miljömedvetenhet och kunskap om hälsa och säkerhet och genom innovativa tjänster och nätverkande. Projektet var uppdelat i fem olika delprojekt. Ett av dessa delprojekt var fokus i denna rapport och syftade till att beskriva hästsektorns aktuella status i mellersta Östersjöregionen och att vara informationskälla för de andra delprojekten.

Informationen om hästsektorns status samlades in av de olika parterna med hjälp av litteratursammanställningar, rundabordssamtal och intervjuer med hästorganisationer och intressenter samt genom besök på gårdar med hästverksamhet.

Syftet med den insamlade informationen var att ge en grundläggande beskrivning av hästsektorn och dess karaktär, statistik om antalet hästar, hästgårdar, sysselsättning, aktuell struktur och dynamik i branschen, mobilitet (dvs. handel, import, export och turism) i regionen, identifiera kunskapsluckor, möjligheter och hinder för utveckling samt insamla annan relevant information för projektet.

Denna version av rapporten har skrivits i samarbete med forskare vid MTT Agrifood Research i Finland (projektledare), Lettlands lantbruksuniversitet (LUA) och Sveriges lantbruksuniversitet (SLU). De separata landspecifika avsnitten har skrivits av respektive land och SLU hade samordningsansvar för rapporten.

Rapporten är en översättning av projektets engelska rapport, *Current Status of the Equine Sector in the Central Baltic Region (Finland, Latvia and Sweden)* <http://pub.epsilon.slu.se/10577/>.

Publikationens innehåll speglar författarnas åsikter och förvaltande myndighet kan inte hållas ansvarig för den information som publiceras av projektdeltagarna.

Ett stort tack riktas till alla som deltog i intervjuer och fokusgrupper samt alla projektpartners för deras stöd, synpunkter och förslag. Ett stort tack riktas även till Elisabeth von Essen som var behjälplig med produktion och layout av rapporten.

Alnarp, december 2013

Forskare Christina Lunner Kolstrup

Docent Stefan Pinzke



Innehåll

Sammanfattning	9
Hästsektorn – generellt	15
Hästsektorn i Finland	17
Utbildning och andra organisationer i hästsektorn	20
Hästar i Finland	17
Ekonomi i hästsektorn	19
Miljölagstiftning	21
Övrig lagstiftning	21
Rundabordsamtal om hästsektorn i Finland	22
Samarbetet i mellersta Östersjöregionen	23
Intervjuer med hästföretag i Finland	24
Resurser	25
Förväntningar på framtiden	25
Samverkan	27
Definition av kundgruppen	28
Horsemanship	28
Kunskap och lönsamhet i sektorn	28
Gödselhantering	29
Referenser	29
Hästsektorn i Lettland	31
Hästsektorns institutionella uppbyggnad	31
Antal hästar och hästraser	32
Dynamik och mobilitet i hästsektorn	34
Policy och lagstiftning i hästsektorn	34
Vildhästar i Lettland som en del av hästsektorn	38
Rundabordsamtal om hästsektorn i Lettland	39
Kunskap om hästsektorn och dess utvecklingsmöjligheter	40
Lagkrav och bestämmelser	41
Utbildning	43

Samarbete	43
Kvaliteten av tjänsterna i sektorn	44
Popularisering av sektorn och utbildning av allmänheten	45
Intervjuer med hästföretag i Lettland	45
Resurser	46
Profil och tjänsteutbud	48
Viktiga kundgrupper	49
Samarbetsaspekter	49
Utvärdering av sektorn och dess utvecklingsmöjligheter	50
Referenser	51
Hästsektorn i Sverige	53
Hästsektorn – föreningar, organisationer och intressenter	54
Utbildning i hästsektorn	54
Antal hästar, hästanläggningar och –aktiviteter	55
Hästraser	57
Inkomst från totalisatorspel (trav och galopp)	58
Miljön i hästsektorn – problem och lagstiftning	59
Säkerhet och hästsektorn – problem och lagstiftning	60
Hästsektorns utvecklingsmöjligheter	62
Hinder för utveckling av hästsektorn	63
Rundabordssamtal om hästsektorn Sverige	63
Hästsektorn idag	63
Utmaningar för hästsektorn	63
Miljö	65
Intervjuer med hästföretag i Sverige	65
Hinder, möjligheter och förväntningar på framtiden	65
Lagar och förordningar – gödsel och säkerhetsfrågor	68
Referenser	70
Allmänna kommentarer	72
Kontakt	72

Sammanfattning

I denna rapport ger vi en beskrivning av hästsektorn och dess karakteristika, bland annat statistik om antalet hästar, hästgårdar, sysselsättning, aktuell struktur och dynamik i hästsektorn i Finland, Lettland och Sverige samt mobilitet (dvs. handel, import, export och turism) i mellersta Östersjöregionen. Informationen samlades in från litteratursammanställningar, rundabordsamtal och intervjuer med hästorganisationer och intressenter samt vid besök på gårdar med hästverksamhet i de tre länderna.

Hästar i Finland, Lettland och Sverige

Hästpopulationen i Finland ökar stadigt. 2010 fanns det omkring 75 000 hästar. De flesta av dessa var varmblodiga travare, men ridhästar blir allt vanligare i takt med att fritidsridningen ökar i popularitet. Ungefär 35 000 människor äger minst en häst, och samägarskap håller på att bli en vanlig ägandeform tack vare relativt låga kostnader, särskilt inom travsport. Det finns ungefär 16 000 häststall, varav drygt 3 000 är affärsinriktade. Detta är dock bara uppskattade siffror eftersom Finland saknar ett omfattande register över häststall och antalet hästföretag.

Trots att det finns tillgänglig statistik över exempelvis antal hästar, raser och häststall i Lettland finns det fortfarande inga statistiska uppgifter om antalet sysselsatta i sektorn och om de ekonomiska resultaten och inte heller några uppgifter om användningen av hästar inom turism eller för terapiändamål. Exempelvis finns det inga uppgifter om antalet personer som arbetar med hästar. Detta är möjligen relaterat till uppfattningen att sektorn bara handlar om uppfödning. Statistiska uppgifter visar att antalet hästar i Lettland i allmänhet har minskat, från 15 250 till 11 476 under perioden 2005 till 2012, och aktuella trender antyder att antalet kan komma att minska ytterligare. Även antalet lantbruksdjur har minskat, från 9 814 till 5 577 under samma period.

Mer än 84 % av alla gårdar har 1 till 5 hästar och endast ett fåtal har mer än 100 hästar. Antalet hästar i Sverige minskade från ungefär 700 000 i början av 20-talet till ungefär 70 000 under 70-talet. De senaste 30 åren har det skett en betydande ökning av antalet hästar, men denna trend verkar ha stannat av de senaste åren. Idag är antalet hästar ungefär 362 000 och omkring 20 % av alla hästar i Sverige är del av en affärsverksamhet. Antalet hästar per 1 000 invånare är 39 för hela landet och man uppskattar att Sverige idag är det näst häst-tätaste landet i Europa. I Sverige finns ungefär 77 800 företag där hästar är inblandade. Hästföretagen har i genomsnitt 4,7 hästar och erbjuder heltids- eller deltidstjänster för sammanlagt 25 000 personer. Ungefär två tredjedelar av alla som arbetar med hästar är kvinnor.

Hästrelaterad lagstiftning i Finland, Lettland och Sverige

Miljölagstiftningen är ett av de mest omfattande juridiska systemen i Finland. Den består av olika lagar och förordningar gällande avfallshantering, vatten, miljöskydd, markanvändning och byggnation. Efter Finlands inträde i EU harmoniserades Finlands miljölagstiftning med EU:s, i synnerhet på områdena miljöskydd och miljövard. Den viktigaste miljölagstiftningen om hästsektorn i Finland består av följande lagar, direktiv och förordningar: 1) Lagen och förordningen om miljöskydd 2) Lagen och förordningen om avfall 3) EU:s direktiv om förbränning av avfall 4) Biproduktförordningen 5) Nitratförordningen 6) Lagen om döda djur i ytterområden 7) Lagen om bearbetning av bruksvatten i ytterområden 8) Lagen och förordningen om hälsoskydd 9) Gödsellagen 10) Miljövardslagen 11) Lagen om markanvändning och byggnation 12) Lagen om grannsämja.

Enligt jordbruksministeriets krav ska hästuppfödningen i Lettland uppfylla följande: a) Hästuppfödning ska utföras i enlighet med de mål som anges i uppfödningssystemet och som innebär produktion av djur av hög kvalitet, bevarande och förbättring av genotypen genom målinriktad användning av avelsdjur och bättre kontroll av hästarna b) Fokus ska läggas på att utveckla hästar och hästsporter inom ramen för den gemensamma jordbrukspolitikerna i syfte att främja utvecklingen på landsbygden c) Hästuppfödningen ska följa djurskyddsbestämmelserna. Nationellt stöd och EU-stöd för utveckling av jordbrukssektorn ges även till hästuppfödning. Största delen består av stöd till uppfödning i hästsektorn.

I nuläget har Lettland inga specifika förordningar om hästshållning. I Lettland anses inte hästuppfödning utgöra ett separat område inom djurskötseln och därför är lagen om djurskydd det viktigaste dokumentet. Reglerna i den lagen är generella, men regeringsförordning nr 959 Djurskyddkrav för hantering och utbildning av sport-, arbets- och utställningsdjur och användning av dem i tävlingar, arbete eller utställningar specificerar inte aktiviteter med hästar och kan därför tolkas på olika sätt. Det finns inget mätbart utvärderingssystem för att bedöma hur kraven i regeringsförordningarna följs. Lagen anger hur djur får hanteras och vilka aktiviteter som får utföras; till exempel vilka som är strikt förbjudna och räknar upp de institutioner som ska kontrollera att lagen och vårdkraven följs. Lettland har inga normativa dokument som specifikt reglerar den personliga säkerheten inom hästsektorn eller i verksamhet förknippad med användning av hästar. Det som återstår är den generella normativa basen som i huvudsak består av arbetsskyddslagen.

Grunden i den svenska miljölagstiftningen är miljöbalken. Miljöbalken syftar till att främja en hållbar utveckling för en hälsosam och sund miljö för nuvarande och kommande generationer. En sådan utveckling bygger på insikten att naturen har ett skyddsvärde och att människans rätt att förändra och bruka naturen är förenlig med ett ansvar för att förvalta naturen väl. Hästhållaren är ansvarig för att djurhållningen eller verksamheten som bedrivs inte skadar miljön eller stör omgivningen. Det är upp till hästhållaren att kunna visa att lagar och regler följs. Om en skada eller förorening ändå uppstår är det hästhållarens ansvar att rätta till problemet i rimlig omfattning. I vissa fall kan djurhållaren även bli ersättningsskyldig. Sveriges viktigaste miljölagstiftning inom hästsektorn är: Miljöbalken, Förordningen om miljöfarlig verksamhet och hälsoskydd, Förordningen om miljöhänsyn i jordbruket och Föreskrifter om miljöhänsyn i jordbruket vad avser växtnäring. I Sverige regleras allmänna säkerhets- och hälsofrågor på arbetsplatsen i Arbetsmiljölagen (SFS 1977:1160). Det finns ingen specifik lagstiftning om arbetshälsa och -säkerhet i hästsektorn. Dessa frågor regleras dock i föreskrifterna om Arbete med djur (SFS 2008:17). Förutom nämnda lagstiftningar finns dessutom djurskyddslagstiftningen samt specifik föreskrift om hästshållning.

Rundabordssamtalen i Finland, Lettland och Sverige

Deltagarna i rundabordssamtalen i Finland hoppades i allmänhet på konkreta lösningar och kostnadseffektiva exempel, goda råd och tips i den dagliga verksamheten.

Entreprenörer med lägre lönsamhet behöver mer stöd, men det svåra är att engagera dem i utbildningar eller rådgivning. Åtminstone ridbranschen är mycket diversifierad och vissa företag har tillräckligt med kunder medan andra kämpar för att bibehålla verksamheten. För att projektet ska vara av nytta för de små och medelstora företag som är i störst behov av hjälp bör det tillhandahålla råd som kan användas direkt i praktiken samt ge konkreta resultat och lösningar.

Problemet för små och medelstora företag är att de saknar kapital för att investera i nya tekniker eller större anläggningar. I denna sektor är lönsamheten och konkurrensen ofta låg, men små ändringar i verksamheten kan förändra detta. Många företagare saknar fortfarande kompetens och ser inte vad de skulle kunna använda som en konkurrensfördel.

Den aktuella kännedomen om hästsektorn i Lettland måste omprövas eller förbättras. Policyriktlinjerna och stödet till sektorn måste därför ses över. Enligt Lettlands jordbruksministerium omfattar hästsektorn exempelvis endast uppfödning, och statligt stöd ges därför i huvudsak för detta ändamål. Hästavelsförbundet i Lettland anser också att uppfödning är ett prioriterat område, men flera representanter från turistsektorn menar att hästuppfödningen måste omprövas. Särskilt bör man uppmärksamma den lettiska hästrasen som är ett intressant lettiskt särdrag och som skulle kunna locka utländska och lokala turister. Lettiska hästraser har egenskaper som gör dem lämpliga för turistnäringen och även för terapeutisk ridning. Den lettiska hästsektorn saknar i allmänhet en tydlig inriktning för vad som bör födas upp, vad som kan bli en lönsam produkt eller lämpa sig för export. Eftersom man inte har detta klart för sig på nationell nivå är det svårt att diskutera stödinsatser. De som arbetar i sektorn saknar ofta kunskaper om projektberedning. De har inte tid att studera och lära sig och har därför svårt att ansöka om och beviljas stöd. För att lösa detta är det vanligt att man engagerar företag som färdigställer projektansökan. Andra entreprenörer försöker klara det på egen hand.

Sveriges hästsektor är för närvarande inne i en nedåtgående trend, något som bland annat det sjunkande antalet betäckta ston antyder. Hästföretagen behöver harmonisera sina affärsidéer och hitta bättre geografiska placeringar närmare kunderna. Aktiviteterna måste anpassas bättre efter kundernas behov och krav. I allmänhet finns det många möjligheter för hästföretagen förutsatt att de kan följa med sektorns förändringar.

Man ser ett minskat intresse för hästhållning och ridsporter men tror att detta håller på att förändras. Det är inte säkert att hästhållningen i framtiden kommer att se likadan ut som idag. Hästfolk är inte längre villiga att offra tid och kraft för att hålla hästar, de blir äldre samtidigt som det anställs få yngre personer i sektorn.



© Maija Järvinen



© Christina Lunner Kolstrup

Hästsektorn – generellt

Hästsektorn är en kollektiv term för ett antal olika aktiviteter och specifika företag. Det är en på många sätt brokig sektor som omfattar alltifrån jordbruk till terapi. Jordbruksverket ger följande definition: Hästsektorn innefattar alla aktiviteter, produktion, konsumtion och ansvarsområden som har koppling till häst i samhället (Jordbruksverket, 2012).

Hästsektorn omfattar ett brett spektrum av människor och företag som har någon form av kontakt med hästar. Detta kan till exempel gälla hovslagare, veterinärer, ridinstruktörer, fritidsryttare, stallpersonal och hästskötare, jockeys, tränare, stallägare, uppfödare, seminörer och yrkesryttare som ranchägare och ridande poliser. Utöver dessa finns det de som arbetar med aktiviteter där hästar är inblandade men som inte har någon direkt fysisk kontakt med hästar, till exempel besökare vid trav- och galoppbanor, på hopp- och dressyrtävlingar, i fodertillverkning, försäkringsföretag och tillverkningsindustrier (Löfqvist, 2012).



© Lotta Löfqvist

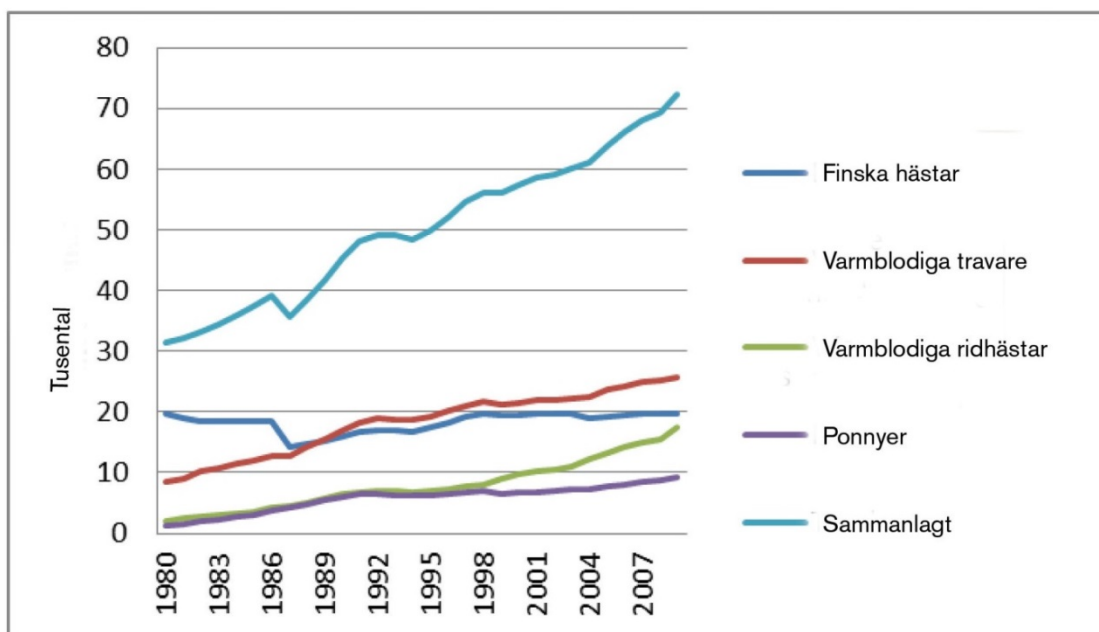


© Christina Lunner Kolstrup, överst, mitten. © Heljä Marjamäki nederst.

Hästsektorn i Finland

Hästar i Finland

Hästpopulationen i Finland ökar stadigt. 2010 fanns det över 75 000 hästar i Finland (Hippolis, 2010), se Figur 1. De flesta av dessa var varmblodiga travhästar, men ridhästar blir allt vanligare i takt med att fritidsridningen ökar i popularitet. Ungefär 35 000 människor i Finland äger minst en häst (Suomen Hippos, 2012), och samägarskap håller på att bli en vanlig ägandeform tack vare relativt låga kostnader, särskilt inom travsport. Det finns ungefär 16 000 hästföretag i Finland, av vilka drygt 3 000 (något mindre än 20 %) är affärsinriktade. Detta är dock bara uppskattade siffror eftersom Finland saknar ett omfattande register över hästföretag.



Figur 1. Hästpopulationen i Finland 1980–2009. Källa: Pussinen & Thuneberg, 2010.



© Maija Järvinen

Varje år föds ungefär 4 200 föl i Finland och ca 2 000 hästar importereras från utlandet (Suomen Hippos, 2012). Ungefär 75 % av de föl som föds i Finland är finska hästraser eller varmblodiga travare. Bland de importerade hästarna är 71 % ridhästar, 16 % ponnyer och 13 % travare (Hippolis, 2010).

Antalet hästar i Finland ökar för närvarande med ungefär 2 000 hästar årligen. I synnerhet varmblodiga ridhästar har ökat i popularitet och kommer snart att passera antalet traditionella finska hästar. Varmblodiga travare är dock fortfarande den klart populäraste hästtypen i Finland (Tike, 2010). Många travare fortsätter som ridhästar när deras karriär på tävlingsbanorna är över, vilket innebär att rasen inte alltid är representativ för den verkliga användningen.

Det är tydligt att finsk hästuppfödning för närvarande inte uppfyller alla hästköparens behov. De importerade hästarna står egentligen för hela ökningen i antal, eftersom uppfödningen i Finland bara kan ersätta de hästar som avlider. Det största importbehovet gäller ridhästar och ponnyer. Köpare av finska hästar och varmblodiga travare hittar vanligtvis sina hästar i hemlandet. Antalet hästar som avlivs varje år i Finland är ungefär lika stort som antalet föl som föds varje år.

År 2010 slaktades ungefär 1 300 hästar för livsmedelskonsumtion (med en sammanlagd vikt på 350 000 kg). Detta var 50 % fler än 2009 och 63 % fler än 2008. Utöver detta importeras årligen ungefär 1 miljon kilo hästkött till Finland (Hippolis, 2010). 2010 var ungefär 35 % av de 75 000 hästarna i Finland varmblodiga travare, 26 % var finska hästar/varmblodiga ridhästar och återstående 13 % var ponnyer. 2030 räknar man med att hästpopulationen i Finland kommer att vara ungefär 140 000 till antalet.

Hästsektorn växer för närvarande, men generationsbyten, brist på samarbete och bristfälligt företagande är stora utmaningar. Ungefär 75 % av alla hästföretag finns på gårdar, medan resten av företagen inte har någon jordbruksverksamhet utöver hästverksamheten. De flesta av hästarna i Europeiska unionen finns i Tyskland och Storbritannien med Finland på tolfte plats. Den största hästätheten i EU finns i Sverige (30,9) och Belgien (28,5), medan Finland kommer på 8:e plats med 14,6 hästar per 1 000 invånare (Hippolis, 2010).

Ekonomi i hästsektorn

Hästsektorn i Finland sysselsätter drygt 15 000 heltids- eller deltidsarbetare (Pussinen & Thuneberg, 2010). Ungefär 10 000 av dessa arbetar heltid inom branschen. I en nyligen utförd undersökning om hästentreprenörskap (Pussinen & Thuneberg, 2010) uppgav 20 % av de svarande att de hade planer på att utöka verksamheten till år 2014. 17 % funderade på att minska verksamheten och 11% tänkte upphöra helt med verksamheten och fortsätta med hästar antingen på hobbynivå eller inte alls (Pussinen & Thuneberg, 2010).

Nettoförsäljningen i hästsektorn varierar efter affärsområde. När det gäller hästuppfödning var nettoförsäljningen 2009 ungefär 2 000 euro per hästföretag, medan den för rid- och träningsstall för travare i genomsnitt låg på 4 000–5 000 euro (Pussinen & Thuneberg, 2010). Detta är klart lägre än det europeiska genomsnittet på 5 000 – 12 000 euro per hästföretag som rapporterades i en tidigare europeisk undersökning (Liljestope, 2009; Pussinen & Thuneberg, 2010). En förklaring skulle kunna vara de finska företagens storlek och utvecklingsnivå. Större stall (med 10 eller fler hästar) hade en nettoförsäljning på i genomsnitt 98 000 euro. Hos 10 % av dessa var nettoförsäljningen över 220 000 euro. Enligt undersökningen om hästentreprenörskap 2009 hade försäljningen i hästsektorn ökat sedan 2005 (Pussinen & Thuneberg, 2010).

Den vanligaste hästverksamheten är uppfödning. Verksamheten är dock lönsam för endast ett fåtal uppfödare. Det är vanligt med småskalig uppfödning i Finland och den genomsnittliga nettoförsäljningen i branschen är endast 30 000 euro (Pussinen & Thuneberg, 2010).

Ridskolor är den näst vanligaste verksamhetsformen i den finska hästsektorn (Pussinen & Thuneberg, 2010). Antalet häststall i Finland uppgår sammanlagt till ungefär 1 000 och av dessa är omkring 500 ridskolor eller liknande. Ungefär 150 000 personer i Finland har ridning som hobby (Hippolis, 2010).

Finland är ett av Europas fem största travsportländer. Travsporten är den näst populäraste sporten i Finland med ungefär 800 000 åskådare per år (Hippolis, 2010). Sammanlagt uppger 19 % av entreprenörerna att de tränar travhästar och av dessa tränar 68 % bara sina egna hästar. Travsporten som hästverksamhet är mest populär i östra Finland där det sammanlagda antalet tränare (33 %) är större än antalet hästuppfödare (Pussinen & Thuneberg, 2010).

Utbildning och andra organisationer i hästsektorn

Finland har sjutton yrkesskolor och två universitet för tillämpad vetenskap med utbildning inom hästrelaterade områden. Yrkesstudierna genomförs i huvudsak som vuxenutbildning och det finns två möjliga yrkesexamina (ridinstruktörexamen och djurskötarexamen). Universitetet för tillämpad vetenskap erbjuder examenskurser i hästnärlingsverksamhet.

De främsta organisationerna i den finska hästsektorn är följande:

- *Suomen Hippos ry*, den finska centralorganisationen för travsport och hästuppfödning. Den har 129 medlemsanslutningar och är också moderbolag för företaget Fintoto Oy (spel) och Suomen Hevosurheilulehti Oy (hästsporttidning).
- *Finlands ryttaförbund*. Den främsta organisationen för ridskolor och ryttare.
- *Hippolis*, Finlands nationella hästkompetensförening. Organisationen främjar kompetens i hästsektorn genom att dela information och forskningsresultat från sektorn.
- Hästinformationscentret *Hevostietokeskus*. Tar fram rådgivande material och utbildning i hästsektorn.

- *Avelsföreningar*. Främjar hästuppfödningen i Finland.
- *Hästägarföreningen*. Intressegrupp för hästägare.
- *Jord- och skogsbruksministeriet*.

Miljölagstiftning

Miljölagstiftningen är ett av de mest omfattande juridiska systemen i Finland. Den består av olika lagar och föreskrifter gällande avfallshantering, vattenskydd, miljöskydd, markanvändning och byggnation. Efter Finlands inträde i EU harmoniserades Finlands miljölagstiftning med EU:s, i synnerhet på områdena miljöskydd och miljövard.

Den viktigaste miljölagstiftningen om hästsektorn i Finland består av följande lagar, direktiv och förordningar:

1) Lagen och förordningen om miljöskydd 2) Lagen och förordningen om avfall 3) EU:s direktiv om förbränning av avfall 4) Biproductförordningen 5) Nitratförordningen 6) Lagen om döda djur i ytterområden 7) Lagen om bearbetning av bruksvatten i ytterområden 8) Lagen och förordningen om hälsoskydd 9) Gödsellagen 10) Miljövårdslagen 11) Lagen om markanvändning och byggnation 12) Lagen om grannsämja.

Övrig lagstiftning

Nya krav infördes 1 januari 2009 gällande hästvelfärd. Häststall byggda efter den 31 december 2000 måste uppfylla dessa krav, och från den 1 januari 2014 kommer kraven att gälla alla häststall i Finland. Ett krav som kommer att vara ett problem för gamla stallbyggnader är kravet på minsta fri höjd: 1,5 gånger mankhöjden och minst 2,2 meter för alla hästar oavsett mankhöjd. Den andra stora förändringen är kravet gällande storleken på boxen (9 m² för hästar över 1,6 m). Utöver dessa krav omfattar hästvelfärdskraven även många rekommendationer om till exempel höjd och bredd på dörrar och gångar, brandsäkerhet, antal fönster, storlek på betesmark och boxar för stora hästar samt rekommendationer om att undvika spiltor.

Rundabordssamtal om hästsektorn i Finland

Förhoppningarna hos deltagarna i rundabordssamtalen i Finland var i allmänhet att projektet ska ge konkreta lösningar och kostnadseffektiva exempel samt lättillgänglig hjälp i den dagliga verksamheten. De ansåg att huvudsakligt fokus bör ligga på företagandet i sektorn. Olika exempel från verkligheten ansågs vara bra sätt att kommunicera lösningar till företagare. Deltagarna trodde att de mest effektiva sätten att kommunicera dessa resultat är genom vanliga kanaler som internet och hästtidningar. Deltagarna hoppades också att exempelvis det i projektet planerade internetverktyg kan uppdateras även efter att projektet är genomfört.



© Maija Järvinen

Deltagarna uppgav att entreprenörer med lägre lönsamhet behöver mer stöd, men att utmaningen ligger i att engagera dem i utbildning eller rådgivning. Åtminstone ridbranschen är mycket diversifierad och vissa företag har tillräckligt med kunder medan andra kämpar för att bibehålla verksamheten.

För att projektet ska vara av nytta för de små och medelstora företag som är i störst behov av hjälp bör det tillhandahålla råd som kan användas direkt i praktiken samt konkreta resultat och lösningar. Problemet för små och medelstora företag är att de saknar kapital för att investera i nya tekniker eller större anläggningar. I denna sektor är lönsamheten och konkurrensen ofta låg, men små förändringar i verksamheten kan förändra detta. Många företagare saknar fortfarande kompetens och ser inte vad de skulle kunna använda som en konkurrensfördel.

Att förstå kundens behov är avgörande, till exempel skulle ett fokus på hästvelfärd kunna stärka konkurrenskraften. Dessutom skulle marknadsföring och ett fokus på vissa typer av kunder kunna leda till framgång även på avlägsna platser. För att öka kundmobiliteten är det dock avgörande att förstå kundernas behov och erbjuda tjänster som uppfyller dessa behov.

Samarbetet i mellersta Östersjöregionen

Den finska organisationen för travsport och hästuppfödning samarbetar med Sverige och Estland. Med de svenska organisationerna sker samarbetet dagligen. Samarbetet rör i huvudsak administrativa frågor och gemensam spelverksamhet. Till exempel hölls den svenska travtävlingen i början av 2012 i Finland. Samarbetet med Estland är annorlunda och mer begränsat eftersom spel inte är lika stort där. Mer samarbete som utgår från företagarnas behov behövs i alla länder. Samarbetet med Sverige rör i huvudsak tävlingsutbyten (hästar som flyttar mellan de två länderna) och spelaktiviteter. I det dagliga samarbetet med Sverige (travsport) tas gemensamma beslut gällande hästens välfärd och hästkapplöpningar. Nordisk travkommitté agerar som paraplyorganisation för samarbetet.

Det nordisk-baltiska samarbetet gällande ridning har pågått i flera år. Nordiska mästerskap organiseras gemensamt för alla stora ridsporter i varje land. Samarbetet med Estland är förhållandevis aktivt, men samarbetet med Lettland och Litauen är fortfarande ganska litet. Både på trav- och ridsidan verkar det dock saknas ”riktiga nätverk” där företagare och kunder kan mötas. Nätverkandet sker i huvudsak mellan organisationer. Vissa hästar exporteras till Estland under uppfödningssperioden, men det vore bra om denna typ av aktivitet kunde ske växelvist. Hästsektorn i Estland har vissa problem. Exempelvis finns det bara utbildning på låg nivå, och brister i hästvelfärden tas inte alltid om hand på rätt sätt.



© Maija Järvinen

Finska kunder bör ha möjligheten att få information om uppfödningens kvalitet och förutsättningar. Å andra sidan skulle Finland kunna marknadsföras som en uppfödningplats för de estniska fölgare som föredrar högre kvalitet.

En deltagare påpekade också att det inte finns något system för utbildningssamarbete inom Östersjöregionen. Lettland och Litauen har haft några mindre samarbeten, men de har i huvudsak varit inriktade på träning. Att utveckla denna typ av samarbete skulle kunna vara ett sätt att få hästsektorn i området att växa.

Intervjuer med hästföretag i Finland

I Finland genomfördes intervjuer för delprojekt två under våren och sommaren 2012. De första tre intervjuerna hölls i mars, följdes av två i maj och de sista två i juni. Alla som intervjuades var företagare i hästsektorn. Deras företag hade olika inriktningar, storlek och de hade olika verksamhetsidéer.

En av de intervjuade hade ett företag med inhemska hästar som användes på en ridskola och för rekreation samt för uppfödning i liten skala. En annan tränade travhästar (finska hästar och varmblodiga travare) och en tredje fokuserade på medeltidsinspirerade hästshower över hela Finland och även i övriga Europa.

Man erbjöd även ridning i form av medeltidsinspirerade ridlektioner, men detta var bara en mindre del av verksamheten. Ibland de företagare som intervjuades fanns personer från en framgångsrik modern ridskola, ett stall för dressyrträning, ett mindre privat stall samt en före detta uppfödare som för tillfället hade en redovisningsbyrå med särskilt fokus på företag inom hästsektorn. Alla intervjuades av samma intervjuare och intervjuerna spelades in och transkriberades. I de flesta fall togs även foton. Man valde ut de intervjuade företagen utifrån deras bakgrund i hästsektorn för att få en kompletterande bild av hästsektorn.

Resurser

De intervjuade representerade häststall och hästföretag av olika storlek. Det största stallet hade över 40 hästar, medan ett annat bara ägde några få hästar för privat bruk och koncentrerade sig på bokföringsaktiviteter (med tjänster till hästrelaterade företag). Ägaren av detta företag hade tidigare fött upp finska varmblodshästar under många år, men underströk att uppfödning i Finland egentligen inte lönar sig utan är mer av en hobby.

Ridskolan och stallet för dressyrträning hade båda en ridhall. Stallet för dressyrträning hyrde en gemensam ridhall medan ridskolan hade sin egen. Det mindre hästföretaget skulle låta bygga en egen ridhall.

De andra stallen hade alla ett ridfält men ingen ridhall, förutom travtränaren som dock inte hade något ridfält utan tränade sina hästar på tävlingsbanan eller på grusvägar.

Samtliga stall hade utomhuspaddockar. Stallet för dressyrträning (stall och mark hyrdes från staden) hade bara ett fåtal paddockar och ingen möjlighet att få fler utan stadens godkännande. Många av stallen hade även betesmark och ridskolan använde året om betesmark (hyrd) utanför staden med fem stallplatser för de hästar som behövde vila. Medeltidsstallet var det enda stallet som använde lösdrift.

Förväntningar på framtiden

De intervjuade personerna hade olika syn på framtiden. Tydligt var att de såg framtiden utanför Helsingfors som mer osäker än på centrala platser. På centrala platser såg intervjupersonerna nya möjligheter och nya kunder, medan verksamhet i mer avlägsna områden var på nedgång.

Medeltidsstallet utgjorde ett undantag, för trots dess avlägsna placering såg inte ägaren detta som ett problem i ett litet land som Finland. Företaget erbjöd resor och det är därför viktigare att ha goda trafikförbindelser än att hitta nya kunder. Trots detta såg de ändå platsen som en utmaning och de hade övervägt att flytta utomlands, närmare Centraleuropa.

Det privata mindre stallet hade börjat utöka sina tjänster och hade redan bokat upp alla nya hästplatser. Man planerade att bygga en stor ridhall och fler utomhuspaddockar för att ge varje häst en egen utomhusplats och möjligheten att tillbringa en stor del av dagen utomhus. För tillfället trodde man att kunderna uppskattar miljön i det lilla stallet (med ungefär 20 hästar), dess utmärkta träningsmöjligheter och omgivningar med betesmarker som gör att hästarna mår bra då de tillbringar mycket tid utomhus.



© Maija Järvinen

De andra intervjupersonerna ville inte utöka sin verksamhet. Vissa av dem hade tydliga skäl för detta. En ägare hade till exempel verksamhet i ett stall som ägdes av staden och hade inga möjligheter att bygga ut stallbyggnaden eller ta in fler hästar. Dessutom hade kunderna minskat och företagaren hoppades att situationen skulle ändra sig snart. Hon trodde att det var stallets avlägsna placering och närliggande ridskolor som höll potentiella kunder borta. Hon sade också att hon visste vilka kunder som vill ha den typ av tjänster som hon erbjöd, men att hon inte visste hur hon skulle hitta dem. Annonsering på internet hade inte varit tillräckligt effektivt.

Samverkan

Det medeltida häststallet hade många aktiviteter över gränserna eftersom personalen ger shower utomlands, särskilt på våren och hösten när vädret i Finland inte längre lämpar sig för utomhusaktiviteter. Stallet för dressyrträning hade samarbete med grannländerna i form av resande tränare och hästar. Då och då gav tränaren också handledning i olika länder och det kommer ofta gästtränare till stallet. Man hade även anställt viss personal från utlandet. Travtränaren tävlade också i grannländer och ibland i andra delar av Europa, och den före detta uppfödaren hade stor erfarenhet av import av hästar till Finland. Många av entreprenörerna var dock verksamma huvudsakligen i Finland. Det mindre hästföretaget övervägde att beställa paddockmaterial från Estland.

Företagen hade vanligtvis bra relationer med sina grannar och många av dem samarbetade med närliggande gårdar när det gäller gödselhantering, inköp av hö eller annat foder eller material till hästbäddarna. En intervjuperson hade problem med att markägarna förbjöd ridning på deras mark. Andra uttryckte en önskan om att hästfolk vore mer organiserade i sin kontakt med markägarna och att de tillsammans med kommunen kunde komma överens om säkra ridleder. Detta skulle minska eller till och med stoppa ridning utanför de överenskomna ridleden, vilket skulle vara bra för exempelvis känsliga naturområden och växter.

Intervjupersonerna uppgav att de normalt hittar kunder via sina egna hemsidor eller genom hörsägen De använde väldigt lite annonsering. Vissa av företagen var fullbokade med ryttare och hästar. De mer avlägsna företagen hade större svårigheter att hitta kunder och hade även provat annonsering på nätet och i tidningar utan några märkbara resultat.

Definition av kundgruppen

Ridskolan hade en mycket tydlig bild av sina kunder. Skolan fokuserade på hästarnas kvalitet, utbildning och lokaler och hade investerat en stor summa pengar för att implementera dessa värden. Den hade gott om kunder trots att priserna var relativt höga. Företagare tror att kunderna är villiga att betala mer för special tjänster och att nyckeln till framgång i framtidens hästbransch var att skilja sig från mängden.

Horsemanship

Många av intervjupersonerna ansåg att folk idag har sämre kunskaper om "horsemanship" än förut. De antog att vissa människor är fjärrade från naturen och att de inte har så bra kännedom om hästar. De menade att detta märks hos till exempel nybörjarryttare och hästägare. Vissa ägare liknar sina hästar vid människor utan att förstå vad de verkligen behöver. Intervjupersonerna trodde att bättre "horsemanship" startar i ridskolorna och utbildnings- och träningsinstitutionerna. Vissa kände att unga studenter har mindre erfarenhet av hästskötsel när de börjar sina studier jämfört med tidigare och att orsaken är att kulturen att jobba ideellt som hästskötare mer eller mindre håller på att försvinna. Därför bör hästutbildningar inkludera "horsemanship" i större grad än vad som är fallet idag. Det är trots allt avgörande för både säkerheten och hästarnas välfärd.

Kunskap och lönsamhet i sektorn

Bristen på kunskap bland företagare sågs som en utmaning i hästsektorn i Finland. En annan utmaning var den dåliga lönsamheten. Kunderna var inte alltid villiga att betala det som krävs för att den hästbaserade verksamheten ska löna sig. Många företagare har låg inkomst och får dålig ersättning för det arbete de utför. De vet inte alltid hur de ska organisera sina aktiviteter på bästa sätt och har bristande grundläggande kunskaper om beskattning, och även om de skulle kunna få EU-stöd vet de inte hur man ansöker om det. Travbranschen påverkas av fallande priser. Samägarskap blir allt populärare och innebär en möjlighet för travföretag. Att locka nya kunder och aktörer är avgörande för framgång.

Gödselhantering

Nästan alla intervjuade nämnde problem med gödsel och önskade att det vore lättare att bränna gödsel i en omfattning som går att implementera på mindre hästföretag. Att transportera gödsel är en dyr affär om man jämför med att i stället ta tillvara energin för att värma upp anläggningarna.

Referenser

- Finlands ryttarförbund. 2012. Finlands ryttarförbund. <http://www.ratsastus.fi>.
- Hippolis. 2010. Finska hästnäringen - en översikt 2010.
- Hästskötsel och välfärd <http://wwwb.mmm.fi/el/laki/f/f24.html>.
- Pussinen, S. & Thuneberg, T. 2010. Översikt om hästsektorn - rapport om hästföretagen 2009 - kyselystä. HAMK Julkaisut, Tavastehus.
- Suomen Hippos. 2012. Finsk Trav och Avelsförening - statistik - Häst- besättningarnas utveckling 1910-2008. Hästar från 2001-2008.
- Tiilikainen, S. 2004. Hästhantering på gårdarna. MTT:n selvityksiä 67.
- Tike. 2010. Lantbruksstatistisk årsbok 2010 (pp 72). Juvenes Print, Tam- pereen yliopistopaino, Tammerfors.



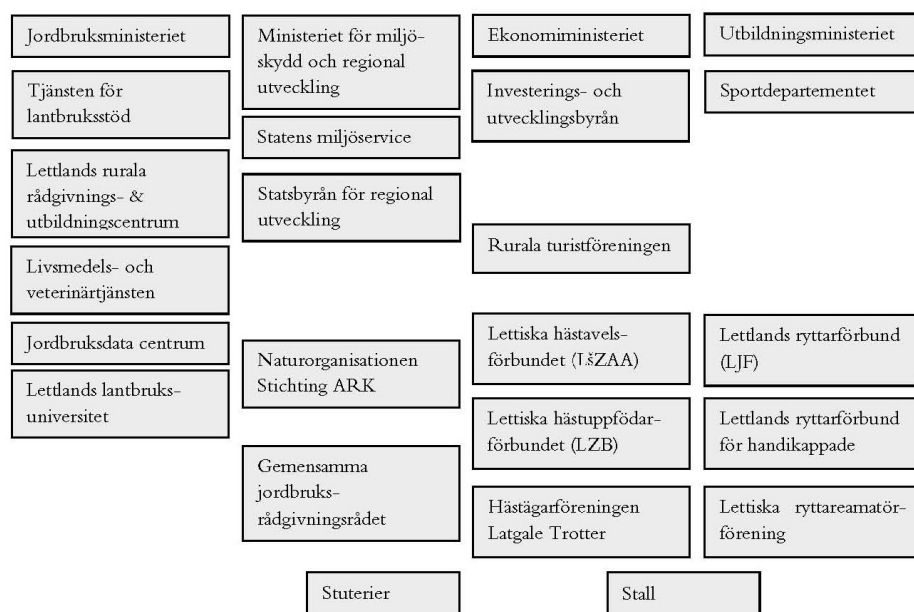
© Lotta Löfqvist

Hästsektorn i Lettland

Hästuppfödning är en av de traditionella sektorerna i Lettland och användningen av hästar har traditionellt varit förbundet med jordbrukssektorn. Idag tenderar dock hästanvändningen att bli mer varierad och hästar föds upp i större utsträckning för att användas för sport-, fritids- eller turiständamål eller hästterapi. Fram till idag har hästsektorn i Lettland setts som en del av jordbrukssektorn och uppfödning har satts i fokus. Därför hör man ofta i allmänhet termerna ”hästuppfödning-branschen” och ”hästanvändningens inriktningar” när man pratar om sektorn.

Hästsektorns institutionella uppbyggnad

För att bilda sig en uppfattning om hästsektorns institutionella uppbyggnad i Lettland identifierade en forskargrupp intressenter i sektorn och modellerade den organisatoriska strukturen inom ramen för projektet InnoEquine (Figur 2).



Figur 2. Den lettiska hästsektorns organisatoriska struktur. Källa: Diagrammet har utvecklats av InnoEquine-projektteamet (Lettland).

Intressenterna kommer från institutioner, organisationer och icke-statliga institutioner på olika nivåer och att var och en av dem har en särskild roll. Dock är samarbetet inte tillräckligt för att ta fram ett gemensamt system som kan gynna sektorns utveckling.

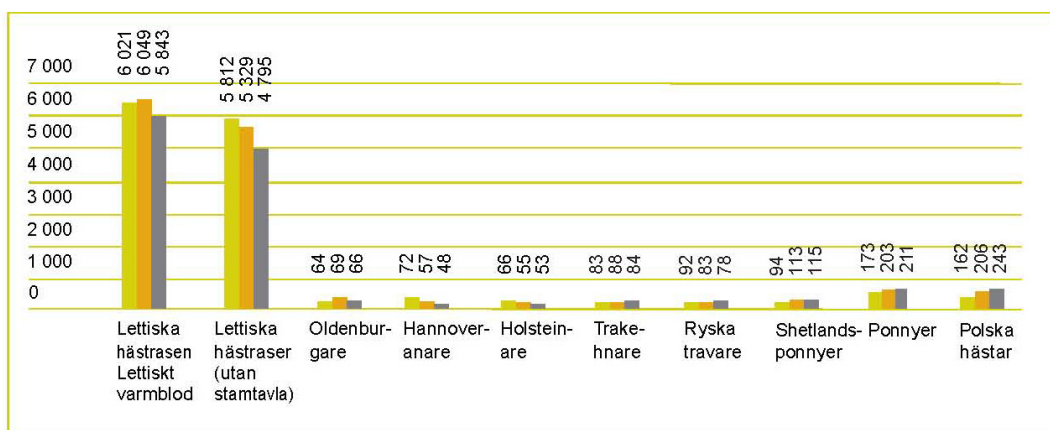
Antal hästar och hästraser

Trots att det finns tillgänglig statistik över bland annat antal hästar, raser och besättningsstorlek i Lettland finns det fortfarande inga statistiska uppgifter om sysselsättningen i sektorn, om de ekonomiska resultaten och inte heller några uppgifter om användningen av hästar inom turism eller för terapiändamål. Till exempel finns det inga uppgifter om hur många som arbetar med hästar. Detta är möjligen relaterat till uppfattningen om att sektorn bara handlar om hästuppfödning. Statistiska uppgifter visar att antalet hästar i Lettland i allmänhet har minskat, från 15 250 till 11 476 under perioden 2005–2012. Aktuella trender antyder att antalet kan komma att minska ännu mer (Tabell 1).

Tabell 1. Hästraser i Lettland 2008–2010. Källa: Lauksaimniecības gada ziņojums, 2012:95

	2005	2006	2007	2008	2009	2010	2011	2012
Hästar	15 250	14 701	14040	13 443	13 115	12 593	12 039	11 476
Ston	8 308	8 029	7 692	7 375	7 205	6 933	6 622	6 305
Valacker	6 942	6 672	6 348	6 067	5 910	5 660	5 417	5 171
Hingstar	21	36	49	68	76	74	74	62
Föl (6-6 mån)	92	106	121	107	78	50	41	46
Unghästar (6-36 mån)	2 150	2 127	2 120	2 048	2 102	1 976	1741	1 480

Olika hästraser föds upp i Lettland, men hästuppfödarna använder huvudsakligen bara en ras för genetisk avel, nämligen det lettiska varmblodet, samt lettiska hästraser (utan stamtavla) för sport och trav (Lauksaimniecības gada ziņojums, 2012). Förutom lettiska hästraser föder man även upp polska hästar, flera olika ponnyraser, trakehnare, oldenburgare, holsteinare, hannoveranare, ryska travare och andra hästraser i litet antal (Figur 3).



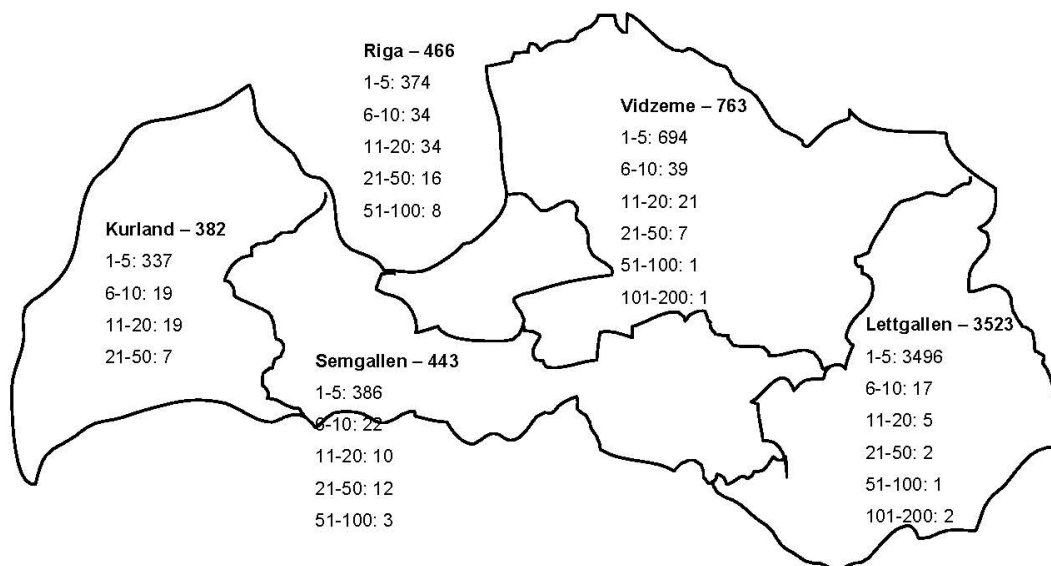
Figur 3. Hästraser i Lettland 2008–2010. Källa: Lauksaimniecības gada ziņojums, 2012:95

Det relativt stora antalet besättningar är typiskt i Lettland: mer än 84 % av alla gårdar har 1–5 hästar (Tabell 2). Endast ett fåtal gårdar har fler än 100 hästar.

Tabell 2. Hästbesättningar i Lettland. Källa: Uppgifter från Jordbruksdatacentrum http://pub.ldc.gov.lv/pub_stat.php?lang=lv

	2005	2006	2007	2008	2009	2010	2011	2012
Hästbesätt. totalt	9 814	9 145	8 327	7 600	7 055	6 576	6 093	5 577
Besätt. 1-5 hästar	9 600	8 914	8 082	7 343	6 783	6 300	5 828	5 287
6-10 hästar	94	95	107	112	122	118	110	131
11-20 hästar	66	72	71	80	79	83	84	89
21-50 hästar	38	50	54	51	57	62	57	44
51-100 hästar	11	10	9	10	10	9	10	13
101-200 hästar	3	2	3	3	3	4	4	3
201-500 hästar	2	2	1	1	1	0	0	0
Fler än 500 hästar	0	0	0	0	0	0	0	0

Olika regioner i Lettland uppvisar olika mönster när det gäller antalet hästar och storleken på besättningarna (Figur 4).



Figur 4. Antalet hästbesättningar i lettiska regioner (2012-01-01). Källa: Uppgifter från Jordbruksdatacentret http://pub.ldc.gov.lv/pub_stat.php?lang=lv

Dynamik och mobilitet i hästsektorn

I Lettland används hästar för turism och rekreation samt för terapeutisk ridning. När det gäller hästar för sportändamål bör nämnas att de används i huvudsakligen två klassiska hästdiscipliner – dressyr och hoppning. Körning med häst börjar ta form och travsporten är på väg tillbaka i Lettland. Det finns inga tävlingsbanor för hästar kvar i Lettland men det har förekommit diskussioner om att bygga en ny hästanläggning.

Hästar exporteras och hittills har antalet exporterade hästar vuxit varje år för att idag vara större än antalet importerade hästar. De hästar som föds upp i Lettland säljs huvudsakligen till länder i Skandinavien, forna Sovjetunionen och Tyskland.

Policy och lagstiftning i hästsektorn

Enligt jordbruksministeriets krav ska hästuppfödningen i Lettland uppfylla följande:

- a) Hästuppfödning ska utföras i enlighet med de mål som anges i avelsprogrammet och som innebär produktion av djur av hög kvalitet, bevarande och förbättring av genotypen genom målinriktad användning av avelsdjur och bättre kontroll av hästarna.

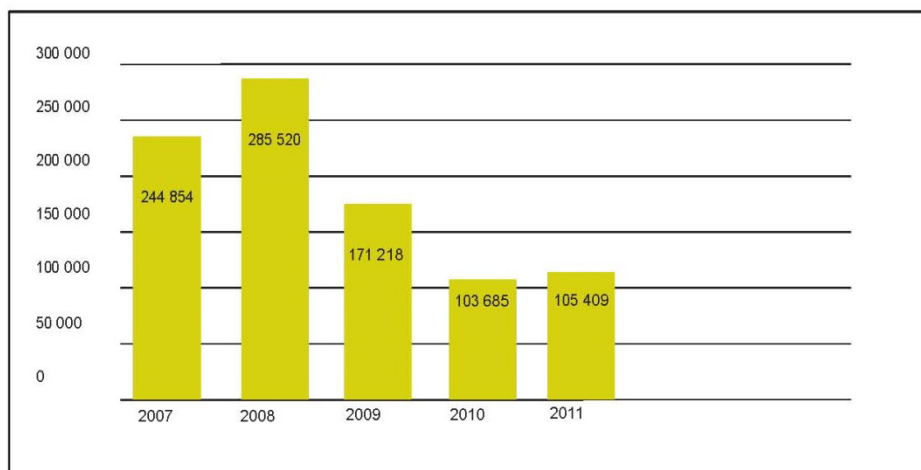
- b) Fokus ska läggas vid att utveckla hästar och hästsporter inom ramen för den gemensamma jordbrukspolitiken i syfte att främja den landsbygdsutvecklingen.
- c) Hästuppfödningen ska följa hästvälfärdsbestämmelserna.

Nationellt stöd och EU-stöd för utveckling av jordbrukssektorn anslås även till hästuppfödning. Största delen består av stöd till uppfödning i hästsektorn. Enstaka utbetalningar görs för fyra olika ändamål när det gäller identifiering och bedömning av genetisk kvalitet och prestanda:

- a) Till avelsorganisationer för underhåll av den lettiska stuteribok.
- b) För att skapa och underhålla hästregistreringen och inkludera den i stuteriboken.
- c) För publicering av stuteriboken.
- d) För att uppdatera allmänheten om uppfödningen av djur.

Uppgifter från Rural Support Service visar att finansieringen för hästuppfödning har minskat varje år den senaste femårsperioden (Figur 5). Detta beror på att antalet hästar har minskat de senaste åren. Dessutom är det inte alla hästägare, särskilt inte de som bara har några få hästar, som har rätt till eller som ansöker om subventioner för hästuppfödning.

Den policyanalys som utfördes inom ramen för projektet visar att Lettland för närvarande saknar specifika bestämmelser om hästhållning. I Lettland anses inte hästuppfödning utgöra ett separat område inom djurvälstånd och därför är lagen om djurskydd det viktigaste dokumentet.



Figur 5. Finansiering (LVL) för uppfödning av hästar i Lettland (1 LVL ≈ 0,70 euro). Källa: Uppgifter från Rural Support Service www.lad.gov.lv

Reglerna i denna lag är generella, men regeringsförordning nr 959 om Djurvälståndskrav för skötsel och utbildning av sport-, arbets- och utställningsdjur och användning av dem i tävlingar, arbete eller utställningar specificerar inte aktiviteter med hästar och kan därför tolkas på olika sätt. Det finns inget mätbart utvärderingssystem för att bedöma hur kraven i regeringsförordningarna följs. Lagen anger vilka handlingar och aktiviteter som kan vidtas med ett djur och vilka som är strikt förbjudna och räknar upp de institutioner som ska kontrollera att lagen och djurskyddskraven följs.

Bland de krav som anges är träningen av hästar extra viktig. Lettland har erfarenhet av träning av både sporthästar och fritidshästar. Man använder sig av olika träningsmetoder, från klassiska till moderna. Tillämpningen av dessa metoder ligger hos stuterier och sportklubbar. Varje metod tolkas olika och kan inte generaliseras eller bedömas nationellt. Frågan kan därför anses vara otillräckligt reglerad i lagstiftningen. Det finns inga standarder och det är därför inte möjligt att verifiera hur kraven i Lettiska republikens regeringsförordningar följs när det gäller träning och bevarande av förvärvad kunskap.

Transport av hästar är ett relativt noggrant reglerat område och omfattar i stor grad säkerställande av hästarnas välfärd under transport. Nuvarande lagstiftning tillåter transport av hästar till tävlingar eller för uppfödningssändamål inom Lettland. Inga särskilda dokument krävs från myndigheten för livsmedel, även om transporten är relaterad till ekonomiska aktiviteter. När det gäller transport av en häst (från ett stall till ett annat eller i samband med betäckning) måste en deklaration om förflyttning av djur fyllas i. Tillstånd om djurtransport och certifikat transport av hästar utfärdas av myndigheten eller annan ansvarig institution i Lettland. Dessa dokument är giltiga i upp till fem år. Kvalificeringscertifikaten för chaufförer utfärdas av den institution i Lettland som är särskilt utvald för detta ändamål enligt Europeiska unionens krav, nämligen Lettlands rurala rådgivningscentrum (Latvia Rural Advisory Centre).

Med tanke på att det är populärt med terapeutisk ridning i Lettland kan man anta att det finns bestämmelser även på detta område, men dessa är inte tillräckliga. Tydliga krav för specialister som är anställda inom terapeutisk ridning har tagits fram: 1) Personen som leder aktiviteten måste vara certifierad läkare eller sjukgymnast och 2) han/hon måste ha betydande erfarenhet av arbete med hästar (ridning, skötsel och kunskap om hästars fysiologi och beteende).

Bestämmelserna anger inga mätbara eller enhetligt värderade krav för själva hästen, så för tillfället ligger allt ansvar på detta område hos den terapeutiska ridinstruktören och hans eller hennes erfarenhet. Man måste dock komma ihåg att man helst utfärdar certifikat till medicinska specialister som inte alltid har tillräcklig kunskap om djurs fysiologi och beteende.



© www.selgasfoto.lv

Lettland har inga normativa dokument som specifikt reglerar den personliga säkerheten inom hästsektorn och i verksamhet förknippad med hästaktiviteter. Den gemensamma normativa grunden som i huvudsak består av Arbetskyddslagen måste därför användas. Ridning, turridding, körning och liknande är dock alltid förknippat med en ökad risk eftersom dessa aktiviteter är beroende av djurets egenskaper, oväntade situationer och liknande. Därför behövs det särskilda regler för ökad personlig säkerhet som tvingar företagen som använder hästarna, att följa sådana bestämmelser. För närvarande har man tagit fram interna ordnings- och säkerhetsbestämmelser på de lettiska gårdar som bedriver verksamhet med hög servicestandard. Sådan praxis saknas dock fortfarande i många hästföretag.

Kunden ombeds oftast att skriva under ett kontrakt där han eller hon påtar sig det fulla ansvaret för alla eventuella olyckor eller skador som kan uppstå under t.ex. ridlektionen, men detta minskar inte riskerna för den som exempelvis rider. I allmänhet kan man konstatera att strategin i sektorn måste förbättras, likaså arbetet för en bättre lagstiftning på området för tillhandahållande av tjänster där både hästuppfödare, stallägare och kundernas intressen tas tillvara. Det finns ett uppenbart behov av olika typer av forskning inom hästsektorn i Lettland. Sådan forskning bör ge stöd för beslutsfattande, planering av utvecklingen av hästsektorn och utarbetande av lagstiftning.



© Heljä Marjamäki

Vildhästar i Lettland som en del av hästsektorn

För att beskrivningen av Lettlands hästsektor ska vara komplett måste vi även ge en inblick i situationen om vildhästarna, detta eftersom antalet vildhästar i Lettland hamnar på tredje plats i Europa (efter Nederländerna och Polen). Det finns ungefär 500 vildhästar i Lettland och erfarenheten av dessa utgör ett exempel på bäst praxis med goda förutsättningar att utvecklas ytterligare.

1999 introducerade Världsnaturfonden 18 vildhästar av rasen Konik polski nära Papesjön i området runt Liepāja i Lettland. Idag betar vildhästar på närmare 30 platser över en total yta på drygt 400 hektar.

Införandet av vildhästar är en del av Världsnaturfondens initiativ som syftar till att återinföra tre stora växtätande raser (vildhästar, urooxar och bisonoxar). Dessa djur var en gång i tiden en integrerad del av den lettiska naturen och hittills pekar allt på att vildhästarna har aklimatiserat sig till den lettiska miljön och ängarna där de fortplantar sig framgångsrikt. Introduktionen av vildhästar hjälper till att återställa biotoper (gräsmarker) och att bevara den biologiska mångfalden.

Den största delen av vildhästarnas betesmarker är Natura 2000-klassad mark eller ekologiska gårdar med biologiskt värdefulla betesmarker.

Naturbete är ett nytt koncept i Lettland och jordbruksministeriet arbetar för närvarande för ett erkännande av detta som en jordbruksmetod med särskilda förutsättningar. Man undersöker även vilka lösningar som skulle kunna främja möjligheterna att få subventioner. Samtidigt pågår diskussioner om vildhästarnas status och om de ska klassas som tam- eller vilddjur. Dessa diskussioner kan komma att antingen begränsa eller öka gårdars möjligheter att hålla och använda dessa hästar.

I allmänhet har hästsektorn i Lettland sin grund i tradition och i det uthålliga arbetet av entusiaster i sektorn, vilka är outhärliga förutsättningar för existensen och den vidare utvecklingen av sektorn. Idag märks ett ökat intresse i olika sociala och demografiska grupper för hästar och hästrelaterade aktiviteter; ridning eller hyrning av hästar för olika event, även om det inte finns någon statistik som bekräftar detta. Ett exempel på det ökande intresset för hästar är det höga besöksantalet på eventet Latvian Horse Days i augusti 2012.

Rundabordssamtal om hästsektorn i Lettland

Inom ramen för InnoEquine-projektet i Lettland hölls tre diskussionsträffar om hur man kan främja hästsektorns utveckling i Lettland. Deltagarna bestod av representanter från hästsektorn (hästuppfödare, hästsportrepresentanter, tränare och hästägare), berörda föreningar, planeringsregionerna Semgallen och Kurland, turistindustrin, Lantbruksministeriet, Lettlands rurala rådgivnings- och utbildningscentrum, media samt föreläsare och forskare från Lettlands lantbruksuniversitet (LUA). Tre diskussionsträffar hölls 2012: den 25 april i Jelgava (LUA), den 12 juni i Kuldīga och den 3 juli i Saulkrasti.

Alla deltagarna fick först en presentation om projektets mål, uppgifter, målgrupper och förväntade resultat. Under diskussionerna uppmuntrades deltagarna att dela med sig av sina erfarenheter och tankar om hur Lettlands hästsektor ser ut idag och hur den kan utvecklas. Problem, utmaningar och styrkor i sektorn beskrevs kortfattat. Man nämnde även flera stora utmaningar som sektorn står inför.

Kunskap om hästsektorn och utvecklingsmöjligheter

Under diskussionen kom man fram till att den aktuella kunskapen om hästsektorn i Lettland måste omprövas eller förbättras. Policyriktlinjerna och stödet till sektorn måste därför ses över.

Enligt Lettlands jordbruksministerium handlar till exempel hästsektorn endast om uppfödning, och statligt stöd ges därför i huvudsak för detta ändamål. Även lettiska hästavelsförbundet ser uppfödning som ett prioriterat område, men flera representanter från turistnäringen menade att hästuppfödningen måste omprövas och att man särskilt bör uppmärksamma den lettiska hästrasen som är ett intressant lettiskt särdrag och som skulle kunna locka utländska och lokala turister. Lettiska hästraser har en läggning och egenskaper som gör dem lämpliga för turistnäringen och även för terapeutisk ridning.

Branschrepresentanterna medgav att den lettiska hästsektorn i allmänhet saknar en tydlig inriktning för vad som bör födas upp och vad som kan bli en lönsam produkt eller lämpa sig för export. Eftersom man inte har detta klart för sig på nationell nivå är det svårt att diskutera stödinstrument. Det faktum att subventioner bara ges till stuterier med renrasiga hästar och inte till alla gårdar som föder upp hästar togs upp som ett problem. Att använda stödinstrument som ger stöd genom projekt kan ibland vara problematiskt eftersom de som förbereder projekten måste ha tillräcklig kunskap för att kunna formulera sina idéer på ett sätt som gör att projektet uppfyller de specifika kraven för ett visst stödprogram och dess ämne. De som arbetar i branschen saknar ofta kunskaper om projektberedning. De har inte tid att studera och lära sig allt och har därför svårt att ansöka om och beviljas stöd. För att lösa detta är det vanligt att man tar hjälp av företag som färdigställer projektansökan. Andra entreprenörer försöker klara det på egen hand.

När deltagarna fick frågor om organisationerna i sektorn medgav de att de inte känner att de har något större stöd från dem (Ryttarförbundet, Hästuppfödareförbundet, Lettiska hästavelsförbundet). Det finns dock stora förväntningar på dessa organisationer. Hästuppfödareförbundets uppgift är bland annat att ge vägledning och ta fram strategier för sektorn, att organisera shower där hästarna bedöms utifrån en specifik värdeskala samt att utfärda certifieringar. Vissa uppfödare tror att de organisationsansvariga inte är verkligt intresserade av att lösa uppfödarnas problem och att de eventuellt har egna intressen. Föreningarna samlar bara in pengar för hästcertifieringarna utan att göra några påtagliga försök att ta tillvara sina medlemmars intressen, till exempel när det gäller jordbruksministeriets subventioner till sektorn.

Regionerna Sengallen och Kurland har ännu ingen tydlig bild av hur hästsektorn ska marknadsföras i regionen. De har arbetat för att hitta lösningar på hur man skulle kunna förbättra utbildningsområdet och diversifiera jordbruket, men har inte initierat några specifika projekt för att utveckla hästuppfödningen. För att konkretisera behovet av stöd och kunna planera stödåtgärder måste man bedriva forskning och analysera de statistiska uppgifterna om trender i sektorn och om efterfrågan på tjänster. Man måste även ta fram en utvecklingsstrategi för sektorn.

När man utvärderade hästsporten i Lettland medgav diskussionsdeltagarna att det finns potential att ta fram utmärkta ryttare som skulle kunna uppnå toppresultat, men att landets idrottsskolor och ryttarutbildningar har problem som förhindrar detta.

Representanter från turistnäringen ser att hästen har potential i deras verksamhet. De gav exempel från olika områden, till exempel entreprenörsarbeten eller olika innovativa marknadsföringslösningar.

Lagkrav och bestämmelser

Lagkraven behöver utvecklas eller ses över, i synnerhet när det gäller säkerhet och andra krav (gränstrafik, hästskötsel, kvalitetsstandarder och utvärdering) inom bland annat hästuppfödning eller användning av hästar för turiständamål, rekreation och terapeutisk ridning. De som arbetar inom sektorn anser att vissa krav är ologiska och fjärrade från verkligheten. Samtidigt har inte alltid branschföreningarna stöd från ministeriet för sitt arbete med att ta fram lösningar (till exempel hade föreningen tagit fram certifieringsregler för ridcentren samt djurskydds krav som stoppades av jordbruksministeriet).

Även lantbrukare och uppfödare verkar motsätta sig införandet av (nya) normativa bestämmelser. Detta motstånd ses även hos de officiella institutionerna. Förklaringen är att om bestämmelserna definieras och träder ikraft måste någon även se till att de följs och detta betyder extra arbete. Exempel från utlandet nämndes där säkerhetsfrågor och certifiering hanteras på en seriös nivå och detta gäller både ridning, turism och sportträning.



© Maija Järvinen

Under diskussionerna i Saulkrasti föreslog man att inte tillämpa säkerhetsanvisningarna uppifrån utan att föreningarna i stället själva utvecklar riktlinjer som kan publiceras på deras webbplatser i form av rekommendationer. Implementeringen av dessa säkerhetsanvisningar skulle inte påtvingas företagen, utan bara de som verkligen mår om kvaliteten på sina tjänster och om sitt rykte skulle vara motiverade att följa dem och på så vis skulle god praxis succesivt spridas genom hela sektorn. Utländska gäster skulle också ha möjlighet att få information om gällande bestämmelser i Lettland genom att gå in på föreningarnas webbplatser. Säkerhetsfrågor bör behandlas i samband med certifieringen av företagen.

Vissa uppfödare var skeptiska till behovet av säkerhetsbestämmelser inom turismen eftersom de anser att turisterna själva bör anses ansvariga för sin egen säkerhet om de gått med på att använda hästar.

De höll inte med om att det borde vara obligatoriskt att ha en liv- och olycksfallsförsäkring, eftersom det skulle kunna verka avskräckande och därmed minska antalet turister. De menade att man skulle kunna be om det endast om personen vill ha regelbunden träning. Den nuvarande attityden är att det är kunden som hyr hästen som är ansvarig för vad som händer honom eller henne. Företagarna är ofta inte ens beredda att erbjuda hjälmar till kunderna eftersom det skulle innebära att de skulle behöva ha olika storlekar på lager. Någon skulle behöva ordna med detta och detta skulle innebära ökade kostnader för verksamheten.

Företagare gav exempel på att de formella kraven ofta ändras och att de måste klara av att följa dessa, till exempel kraven på dokumentation och bokföring. Många krav ansågs onödiga eller överdrivna, till exempel kravet på att man måste deklarerar förflyttning för en häst inom Lettland. De kände också att kravet på insättning av ett chip i varje häst är överdrivet (eftersom det inte finns något sådant krav i grannländerna). De var missnöjda med att veterinärcertifikatet bara kan fås från regionala center och inte direkt från den lokala veterinären, eftersom detta igen innebär ökade kostnader.

Det är svårt att erbjuda terapeutisk ridning i Lettland eftersom det under flera år varit omöjligt att få det certifikat som krävs. Företagare försöker gå runt problemet genom att kalla lektionerna för något annat än terapeutisk ridning.

Utbildning

Under diskussionerna framhölls att det är svårt att få en formell professionell utbildning och vidareutbildning i Lettland. Det måste skapas möjligheter för utbildning och vidareutbildning (yrkesutbildnings- och vidareutbildningskurser) för anställda i hästsektorn. Detta skulle delvis kunna lösas genom projektfinansiering, genom att använda Lettlands lantbruksuniversitetets befintliga resurser samt genom att söka möjligheter utomlands. Att utbilda tränare är också viktigt.

Samarbete

Under varje diskussion framhölls flera gånger att det behövs tätare och bättre koordinerade samarbeten och dialoger bland intressenterna (till exempel uppfödarna själva, beslutsfattarna, branschrepresentanterna, ryttarförbunden och hästuppfödarförbunden) och även bland uppfödarna.

Det finns ett behov av att definiera kompetenser och ansvar bland intressenterna, till exempel vem som ska ha ansvaret för att ta fram bestämmelser och certifieringar.

Det framhölls att samarbetet mellan uppfödarna och de andra företagarna inte är tillräckligt och att det inte är effektivt att ha två olika hästuppfödareförbund. Samarbete mellan ekologiska jordbrukare togs upp som ett positivt exempel. Samarbetet bör även utvecklas på tjänsteområdet. Det finns fall där det är enklare att samarbeta med hästföretag i Estland än med företag i Lettland för att erbjuda en viss tjänst.

Kvaliteten av tjänsterna i sektorn

Lettland saknar lämpliga platser för förberedelse och träning av unghästar, så uppfödare tvingas sälja hästar till mycket låga priser (till och med under självkostnadspriset) till svenska och finska köpare för att kunna utfodra de andra hästarna. Ett annat problem är bristen på samarbete mellan uppfödare och ryttare. Anläggningar för träning av unghästar och försäljning av hästar skulle kunna upprättas genom samarbete mellan anställda i sektorn.

Det framhölls flera gånger under diskussionerna att det saknas en värdeskala för definitionen av en bra häst, ryttare och tränare. Föreningarna bör få i uppgift att ta fram sådana kriterier. Man måste också gå igenom vem som i nuläget utför olika certifieringar, eftersom dagens certifierade hästbedömare som arbetar utomlands och på den lokala marknaden inte alltid verkar pålitliga.



© Maija Järvinen



© Andijs Kaltigins

Hästuppfödarna deltar inte i hästtävlingar och ser därför inte vilken kvalitet deras egna hästar håller. Att skapa nya och innovativa tjänster, arbeta med kunder, attrahera nya kunder och dra nytta av erfarenheter från utlandet är några exempel på stora utmaningar. Inte alla företagare är redo för dessa utmaningar. De saknar innovativt tänkande eller språkkunskaper eller förstår inte att man behöver gå ifrån det som hästsektorn traditionellt sett varit och sätta den i ett större sammanhang.

Popularisering av sektorn och utbildning av allmänheten

Under diskussionerna konstaterades ett behov av att popularisera hästsektorn och de tjänster och områden som är relaterade till användning av hästar i både Lettland och utlandet. Detta kan man åstadkomma genom att skapa gemensamma informationsnätverk och en tydligare bild av sektorn med hjälp av rapporter om framgångar t.ex. inom områdena sport, uppfödning och turism. Samtidigt måste företagen själva utbildas och tränas i att utveckla sin förmåga att arbeta med kunder och att skapa lämpliga tjänster.

Att skapa och utveckla en kvalitativ marknadsföring och att exportera hästar av bra kvalitet (inridna, tränade och med ”mervärde”) är av stor vikt.

Det är viktigt att informera allmänheten om att hästar inte är våldsamma djur som går till attack. Här kan mycket uppnås genom samarbete med massmedia. Behovet av att utbilda samhället i hästkunskap, hästars egenskaper, möjligheter och de tjänster företagaren kan erbjuda betonades under rundabordssamtalen. Det gavs förslag om att samarbeta med skolor och förskolor för att göra barn förtroga med hästar i tidiga åldrar och få dem att utveckla ett hästintresse.

Intervjuer med hästföretag i Lettland

Fem halvstrukturerade individuella intervjuer med hästföretag och stuteriägare i Lettland genomfördes inom ramen för InnoEquine-projektet. De företag och stuterier som intervjuades kom från olika regioner i Lettland: Kurland-regionen: stallet ”Jura stalli” och turistfarmen ”Zagkolni,” Pieriga-regionen: ridklubben ”Erceni” och Vidzeme-regionen: stuterierna ”Koceni”, ”Deksni” och ”Araji”.

De deltagande gårdarna var av olika storlek och hade olika inriktning och tjänsteutbud. Det breda urvalet gjorde att man kunde få en inblick i åsikterna hos de viktigaste och mest typiska hästföretagen och turistgårdarna med hästrelaterade aktiviteter.

I allmänhet kan man konstatera att hästsektorn i Lettland drivs av hästentusiaster. Vissa av dem sysslar enbart med hästuppfödning medan andra använder hästar inom sport, turism, rekreation och terapi. Det finns även en tredje grupp med sådana som äger en eller två hästar som de använder för egna behov, det vill säga både som transportmedel och för arbete på gården. Denna grupp är vanligast på gårdar på landet. I detta projekt studerades endast de första två grupperna.

Resurser

De intervjuade representanterna från företagen och stuterierna var inte villiga att beskriva vilka resurser de hade och, enligt lagen om forskningsetik, återger vi därför bara sådan information som de intervjuade ville ge. En sådan situation är inte specifik för den här sektorn utan typisk för det lettiska affärsklimatet i allmänhet och kan troligen förklaras av att det tidigare kommunistiska styret. Beskrivningen av företagets resurser omfattade information om hästutfodring och betesmarker, stall och inomhusområden, antal hästar och hästraser och antal anställda men inte om branschens ekonomiska parametrar, antal kunder och, i vissa fall, det exakta markområde som ägdes av företagen.

Ingen av de intervjuade företagen hade problem med betesmarker och utfodring under vinterhalvåret: antingen hade stallägarna själva stora marker för bete och odling av hö och havre, eller också var grannarna snälla nog att erbjuda sina marker (oftast utan att ta betalt) för bete eller skörd av hö. Andra företag har efter egna lönsamhetsuppskattningar kommit fram till att det är mer lönsamt att köpa hö och havre och har därför inlett samarbeten med produkter av spannmål och hö. Tillskottsfoder erbjuds inte regelbundet i alla stall och till alla hästar utan används beroende av företagets inriktning, ägarnas attityd och ekonomiska tillgångar. Uppfödare av sporthästar tenderar att lägga större vikt vid denna aspekt.

De undersökta företagen ger en bild av situationen i Lettland när det gäller stall, inomhus- och utomhusridbanor. Vissa stall och ridhus har inte gjort några egentliga renoveringar eller förbättringar sedan 1990-talet. Andra företagare har lyckats finna resurser för att göra omfattande renovering av befintliga häststall eller för att bygga nya stall och ridhus – ibland med investeringar från privata besparingar, ibland med banklån och ibland med finansiering från EU:s struk- turfonder. Slutsatsen av intervjuerna var att företagarna regelbundet gör vissa förbättringar och arbeten på sina anläggningar och att alla hoppas att i framtiden kunna investera mer i stall, omklädningsrum, inomhus- och utomhusridbanor eller etablera en klinik eller fritidsanläggning med ett större tjänsteutbud.

I Lettland är det ovanligt att man hyr in extern personal till företag och stuterier. De anställda är oftast familjemedlemmar. Detta kan förklaras av det faktum att hästgårdarna huvudsakligen är små gårdar utan behov av fler anställda och att de har svårt att betala regelbunden lön och skatter som lagstiftningen kräver.

Ibland är anledningen också att företagaren har svårt att hitta anställda som han eller hon har förtroende för. De största stuterierna har förstås inhyrd personal, oftast tränare med lämpliga kvalifikationer samt hästskötare. I vissa fall anställs personalen säsongsvis. Veterinär- och hovslagartjänster outsourcas, och eftersom hästar med flera samägare oftast hålls i stall är det vanligt att ett stall tar hjälp av flera olika veterinärer och hovslagare beroende av hästägarnas preferenser och möjligheter.



© Viola Korpa

När man beskriver vilka resurser stuterier och företag har bör man också nämna Europeiska unionens subventioner som en form av finansiellt stöd. Detta är i Lettland mer relaterat till bevarandet av det genetiska beståndet av den renrasiga lettiska hästen. Samtliga av de intervjuade företagen hade tagit emot stöd under åtminstone någon period av sin verksamhet, men de hade olika syn på hur effektivt sådant stöd är.

I allmänhet uppfattade de intervjuade representanterna för stuterierna och företagen att ekonomin är en komplicerad och svår fråga, eftersom kostnaderna för hästuppfödning och hästhållning är höga och eftersom det är svårt att hitta marknader och kunder med köpkraft för tjänsterna i Lettland.

Profil och tjänsteutbud

Resultatet från intervjuerna visar att lettiska stuterier och företag erbjuder ett varierat tjänsteutbud för att kunna överleva. Vissa byter till och med status eller inriktning på sina huvudsakliga aktiviteter. En del företag fortsätter att föda upp och utbilda hästar. Vissa föder bara upp lettiska hästraser medan andra valt att inrikta sig på sporthästar. Stuterierna erbjuder i allt större grad inhyringsstall, turridding, körning med häst, ridlektioner och andra tjänster parallellt. Vissa av företagen ser större möjligheter inom turism, fritid och terapeutisk ridning och har ingen hästuppfödning- eller säljverksamhet. Andra ser större möjligheter att erbjuda hästräning i enlighet med den naturliga hästhanteringsmetod som utvecklats av Monty Roberts, samt i träning av problemhästar, men erbjuder inte ridning eller hästuppfödning. Å ena sidan är det alltså många i Lettland som nischer sig för att överleva, å andra sidan finns det ett varierat utbud av tjänster och möjligheter. Båda trenderna är positiva på så sätt att de utvecklar sektorn och företagen.

Vissa företag har lagt ned mycket arbete på att skapa hemsidor eller en profil på en av Lettlands populäraste portaler draugiem.lv eller på att beskriva sina tjänster i olika kataloger. Man får också känslan av att de har lagt ned mycket arbete på att ta fram informativa och attraktiva erbjudanden. Andra anser inte att de behöver informera om sina företag eller marknadsföra sina tjänster utan har inställningen att marknadsföring ryktesvägen är bästa sättet eller att de som vill hitta dem gör det. En sådan inställning motiveras av en uppfattning att marknadsföringsaktiviteter har liten effekt eller av en ovilja att avsätta pengar för dem.

Vissa intervjuobjekt sade att de planerar att lägga mer pengar på att etablera nya tjänster eller förbättra de befintliga och att erbjuda mer komplexa tjänster, eftersom de anser att det är det enda sättet att tillfredsställa kundernas behov.

Viktiga kundgrupper

De intervjuade stallen har olika kundgrupper beroende av vilka tjänster och möjligheter de erbjuder och var stallet är placerat. I detta projekt fick vi inga uppgifter om kundantal eller förändringar i antalet, men de intervjuade medgav att de behöver fler kunder för att kunna utvecklas. Detta gällde både kunder som vill köpa och hålla hästar och de som vill använda hästar för ridning eller körning eller för att ta rid- eller körlektioner.

Två grundläggande kundgrupper kan fastställas för samtliga stall: de återkommande kunderna som regelbundet och i flera år använder stallens tjänster och de tillfälliga kunderna som använder några av tjänsterna för olika ändamål. Vissa av de intervjuade hade tänkt på den stora potentiella kundgrupp som ännu inte fått upp ögonen för hästar eller som inte använder de tjänster för fritids- eller terapeutiska ändamål som stallet erbjuder på grund av brist på information eller ridkunskaper eller på grund av rädsla eller fördomar. Intervjupersonerna skulle gärna se en ökning av fritidsridningen i Lettland eftersom det skulle betyda att fler personer skulle vilja och ha möjlighet att vara hästägare och att de skulle lägga mer tid och resurser på ridning.

Man finner ofta utländska kunder bland hästköparna och detta bekräftas i officiell statistik om hästexport. När det gäller ridning och fritidsridning tenderar utländska kunder att besöka stall som finns i närheten av Riga, eller i sällsynta fall i närheten av andra större städer, men de tar sig nästan aldrig ut på landsbygden. Ägare till större eller turistinriktade företag ser utländska kunder som en potentiell kundgrupp och menar att det finns stora möjligheter för utveckling på detta område, både genom att lära sig ett främmande språk och genom att investera i olika marknadsföringsaktiviteter.

Samarbetsaspekter

Trots att intervjuobjekten medger att samarbete är viktigt tenderar de att i praktiken arbeta på individuell basis och ha ett slags ensamtänkande. Viktiga samarbetsområden och aktörer är producenter av hö, havre och tillskottsfooder samt veterinär- och hästkötartjänster.

Flera företag och stall har etablerat olika typer av utmärkta samarbeten med kommunen som administrativt organ för deras verksamhetsområde. Stuterierna och företagen medgav att man skulle behöva ett tätare samarbete med föreningar, fackförbund, förbund och kontrollinstitutioner i sektorn. Detta samarbete är inte så aktivt och produktivt som det skulle kunna vara beroende på dålig tillgänglighet och tidsbrist. Vissa turist- och fritidsinriktade företag bedömde samarbetet med turistföreningar och turistbyråer som positivt, men ansåg att de själva också borde bli mer aktiva. Ett annat samarbetsområde som de intervjuade bedömde som viktigt och som borde utvecklas på ett bättre sätt har att göra med utländska partner där man skulle kunna arbeta med hästförsäljning och utbyte av erfarenheter. Hittills har samarbetet baserats mer på befintliga traditioner och kontakter och man har därför inte letat så mycket efter nya samarbetsformer.

Utvärdering av sektorn och dess utvecklingsmöjligheter

Intervjupersonerna bedömde situationen i Lettlands hästsektor som svår och var tveksamma till om den kan utvecklas med tanke på finanskrisen och dess konsekvenser. De konstaterade att det är en komplex situation och att sektorn är beroende av generella socioekonomiska och politiska processer och att det inte finns några enkla och omedelbara lösningar. De var dock hoppfulla och tror att sektorn kan utvecklas om det bara finns vilja och engagemang. De tror att utvecklingspotentialen för sektorn och dess företag består i att skapa ett mer varierat tjänsteutbud, att utveckla samarbeten med utlandet och att främja fritidsridningen. Samtliga intervjuade var överens om behovet av att bevara det genetiska beståndet av de renrasiga lettiska hästarna och att öka intresset för dem.

Vissa av de intervjuade tyckte att det är positivt att det finns flera olika föreningar, fackförbund och andra förbund i Lettlands hästsektor, medan andra såg detta som negativt. Alla var dock överens om att man behöver ett tätare samarbete bland de befintliga intressegrupperna för att sätta upp gemensamma mål och för att lösa viktiga problem om sektorn ska kunna utvecklas. De enskilda intervjuerna gav också flera exempel på bäst praxis och effektiva eller kreativa lösningar som kan användas i senare stadier av detta projekt, särskilt när det gäller utarbetandet av innovationsguiden.

Referenser

- Föreningen för lettiska hästraser och hästuppfödare. <http://www.lszaa.lv/>
- Lauksaimniecības gada ziņojums. 2012. Latvijas Lauksaimniecība (Rapport från jordbruksministeriet om jordbrukssektorns status i Lett-land). LR Zemkopības Ministrija.
- Lettiska hästuppfödarförbundet. <http://www.lzb.lv/index.php/par-mums>
- Uppgifter från Jordbruksdatacentret (Agricultural Data Center) <http://www.ldc.gov.lv/en>
- Uppgifter från Tjänsten för lantbruksstöd, (Rural Support Service) www.lad.gov.lv
- Zirgkopības nozares un zirgu izmantošanas virzienu politiskā un tiesiskā ietvara analīze. InnoEquine Projekta Darba grupas ziņojums. Arbetsutkast av InnoEquine-projektteamet. 2012





© Christina Lunner Kolstrup

Hästsektorn i Sverige

Att ha häst har blivit en livsstil för många i Sverige. Efterfrågan på hästar och hästaktiviteter ökar och nya typer av företag uppstår hela tiden. Så har situationen sett ut de senaste åren, men nu verkar trenden avta. Hästen har en viktig plats i det svenska samhället, både socialt, kulturellt och ekonomiskt. Detta leder till förändrade villkor, både för utövarna och för det omgivande samhället (Jordbruksverket, 2008). Den växande hästsektorn har även stor inverkan på landskapet och utvecklingen av en levande landsbygd (Elgåker, 2011). Hästar ger jordbrukare en extra inkomst utöver inkomsterna från konventionellt jordbruk och uppmuntrar folk att flytta ut eller stanna kvar på landsbygden (Flygare & Isacson, 2003). Hästsporten i Sverige har varit som en folkrörelse, till skillnad från hur det ser ut i många andra länder. Många som arbetar med hästar gör det med stor entusiasm och passion och de senaste åren har denna trend lett till fler hästrelaterade företag.



© Christina Lunner Kolstrup

Hästsektorn – föreningar, organisationer och intressenter

Flera föreningar, förbund och myndigheter är aktiva i den svenska hästsektorn. Deras omfattning och inflytande i sektorn varierar beroende av aktivitet. Vissa nyckelaktörer har lokala underföreningar, sällskap och klubbar.

De viktigaste föreningarna, organisationerna och intressenterna i Sverige är följande:

- *AB Trav och Galopp, ATG*. Huvudsaklig uppgift är att organisera spel inom trav och galopp.
- *Svenska Travsportens Centralförbund, STC*. Representerar Sveriges trav både nationellt och internationellt och har ansvar för travträning, travuppfödning samt gemensamma regler och bestämmelser för sporten.
- *Svensk Galopp, SG*. STC:s motpart gällande galopp och också avelsorganisation för det engelska fullblodet.
- *Svenska Ridsportförbundet, SvRf*. Företräder hästsporten och dess medlemmar och arbetar för att synliggöra dem för allmänheten.
- *Svenska Hästavelsförbundet, SH*. Har det organisatoriska ansvaret för all uppfödning förutom trav och galopp.
- *Lantbrukarnas Riksförbund, LRF*. En av de mest välkända lantbrukarföreningarna och en nyckelaktör i hästsektorn.
- *Hästnäringens Nationella Stiftelse, HNS*. En organisation med befogenhet att hantera frågor av nationellt intresse inom hästsektorn med fokus på träning, avel och uppfödning.
- *Jordbruksverket, SJV*. Regeringens expertmyndighet på det jordbruks- och livsmedelspolitiska området. Jordbruksverket har tre perspektiv på hästar, hästanläggningar och hästföretag: djurvälstånd, uppfödning och utfärdande av hästpass, den påverkan som hästarna och gödsel har på miljön samt hästen som en del av landsbygden och företagandet.

Utbildning i hästsektorn

Sveriges lantbruksuniversitet genomför forskning och utbildning i hästsektorn och har verksamhet i Ultuna, Alnarp, Skara och Umeå.

Exempel på SLU-utbildningar relaterad till häst är agronom (husdjur), veterinär, hippolog, djursjukvårdare och hovslagare. SLU:s utbildningar och kunskapsspridning spelar en viktig roll i utvecklingen av hästsektorn. Universitetet är ansvarigt för den högre hästutbildningen (hippolog) vid landets tre anläggningar.

År 2002 startade SLU projektet Hippocampus i samarbete med Statens veterinärmedicinska anstalt (SVA). Projektet var en strategisk investering i ett hästforsknings- och informationscentrum som innebar en nystart för hästforskningen vid SLU och SVA (Andersson, 2010; Hästnäringens Nationella Stiftelse, 2008).

Det ökande intresset bland unga har lett till ett ökat utbud av yrkesutbildningar med fokus på häst. Det finns ungefär 30 naturbruksskolor med jordbruksprogram som erbjuder gymnasieutbildningar med speciellt fokus på hästar, samt olika former av vidareutbildningsprogram. Naturbruksskolorna ger dem som vill bli professionella hästskötare möjligheten att få ett yrkesdiplom (Andersson, 2010).

Antal hästar, hästanläggningar och -aktiviteter

Antalet hästar i Sverige minskade från ungefär 700 000 i början av 20-talet till ungefär 70 000 på 70-talet (Jordbruksverket, 2010). De senaste 30 åren har dock antalet hästar ökat explosionsartat. Idag finns ungefär 362 700 hästar i Sverige och ungefär 34 % av dessa finns i projektområdet runt Östersjön (Gotland, Gävleborg, Östergötland, Södermanland, Stockholm, Uppsala, Örebro och Västmanland) (Tabell 3). Ungefär 20 % av alla hästar i Sverige är en del av ett företag (Jordbruksverket, 2012a).

Antalet hästar per 1 000 invånare är 39 för hela landet och man uppskattar att Sverige idag är det näst häst-tätaste landet i Europa (Jordbruksverket, 2011). Inom projektområdet runt Östersjön har Stockholms kommun med sina 22 hästar per 1 000 invånare den lägsta häst-tätheten. Gotland har den högsta tätheten med 180 (Tabell 3). Samtidigt som antalet hästar har ökat har antalet kor minskat och för första gången finns det nu fler hästar än kor i Sverige (Statistiska centralbyrån, 2012; Löfqvist, 2012).

Mer än 80 % av Sveriges hästhållare har alla eller några av sina hästar som hobby. De flesta av dessa använder hästarna för ridning och deltar inte i tävlingar.

Omkring en tredjedel av hästhållarna har professionella hästföretag, och mer än hälften av dessa kombinerar hästföretaget med annan, icke hästrelaterad verksamhet. Den vanligaste företagstypen för hästrelaterad verksamhet är en-mansföretag (Jordbruksverket 2012a).

Det finns ungefär 77 800 hästrelaterade företag i Sverige och ungefär 29 % av dessa finns i projektområdet runt Östersjön (Tabell 3). Hästföretagen har i genomsnitt 4,7 hästar och erbjuder heltids- eller deltidstjänster för sammanlagt 25 000 personer. Ungefär två tredjedelar av alla som arbetar med hästar är kvinnor (Jordbruksverket, 2011; 2012a).

Område	Antal hästar	Hästar i jordbruk	Antal hästar/1 000 invånare	Antal platser med hästar
Sverige (alla kommuner)				
2010	362 700	110 700	39	77 800
2004	303 100 - 328 100	95 660	31	56 000
Projektområde (kommuner)				
Gotland	10 300	2 500	180	2 100
Gävleborg	14 800	3 700	54	3 400
Östergötland	16 100	5 900	37	3 300
Södermanland	Ingen info.	4 300	Ingen info.	1 400
Stockholm	45 200	9 200	22	3 800
Uppsala	14 600	5 400	44	3 300
Annat område				
Örebro	9 900	3 800	35	2 700
Västermanland	11 200	3 100	44	2 200

Tabell 3. Antal hästar, antal hästar per 1 000 invånare och antal hästföretagare i Sverige (Jordbruksverket, 2011). Definitionen av ett företag i denna tabell omfattar både egendom med byggnader och egendom utan byggnader

Ungefär en miljon svenskar (11 % av befolkningen) har någon form av regelbunden kontakt med hästar och de olika aktiviteter som de genererar (Löfqvist, 2012). Omkring 500 000 svenskar rider regelbundet i tävlingar eller i tränings- eller fritidssyfte och majoriteten (85 %) är kvinnor (Svenska Ridsportförbundet, 2012). Mer än 60 % av alla hästhållare har ingen träning förknippad med hästhållningen (Jordbruksverket, 2012a). Bland den yngre generationen kommer hästsporter på tredje plats efter fotboll och innebandy, och bland flickorna kommer de på andra plats (Riksidrottsförbundet, 2012).

Sveriges hästar och hästanläggningar finns i huvudsak i närheten av bostadsområden: ungefär 75 % av hästarna och 66 % av hästanläggningarna finns i städer och förorter (Jordbruksverket, 2011). Det finns ungefär 600 ridskolor, 75 travbanor och nästan 1 000 ridklubbar med 200 000 medlemmar, av vilka 65 % är under 25 år (Löfqvist, 2012). Hoppning är den näst största ridgrenen och står för 78 %. Dressyr står för 19 %, fälttävlan för 2 % och övriga grenar för 1 %. De övriga grenarna är bland annat körning, distansritt, voltige och ponnygalopp. Ridning är dessutom Sveriges största sport för rekreation och rehabilitering. Majoriteten (85 %) av alla anläggningar har sina hästar i stall med spiltor, men ungefär 25 % har alla eller några av hästarna i lösdriftsstall (Jordbruksverket, 2011).



© Lotta Löfqvist

Hästraser

De vanligaste typerna av hästar i Sverige är svenskt varmblod som används för fritidsridning och tävling samt varmblods- och kallblodstravare. Enligt avelsrapporten från Hästnäringens Nationella Stiftelse (2012) uppgick antalet registrerade hästar 2011 till 286 500, och antalet födda och registrerade föl till 10 573. En häst anses registrerad när den fått ett hästpass, och sedan den 1 januari 2006 måste alla hästar oavsett ålder och ras ha ett pass (EU-lagstiftning). Skillnaden mellan det uppskattade och registrerade antalet hästar antyder dock att vissa hästar inte har registrerats eller att man har uppskattat antalet hästar högre än vad det verkligen är.

I avelsrapporten från Hästnäringens Nationella Stiftelse uppgår antalet inhemska hästar (gotlandsruss och nordsvenskt kallblod) till ungefär 14 500. Det finns ungefär 86 000 varmblodstravare och galopphästar, 147 000 varmblodiga ridhästar och 39 000 ponnyer (Hästnäringens Nationella Stiftelse, 2012).

Det finns inga officiella förteckningar över antalet importerade hästar, men enligt Hästnäringens Nationella Stiftelses uppskattningar rör det sig om ungefär 2 500 hästar som importeras till Sverige varje år. Antalet exporterade hästar uppskattas ligga runt 1 000 hästar per år. De hästar som exporteras är huvudsakligen varmblods- och kallblodstravare och engelskt fullblod. Antalet hästar som slaktas i svenska slakterier är ungefär 4 000 (Jordbruksverket, 2012b).



© Stefan Pinzke

Inkomst från totalisatorspel (trav och galopp)

Man uppskattar att hästsektorn omsätter ungefär 20 miljarder kronor årligen, varav 10 miljarder kan tilldelas spel. Som en jämförelse kan nämnas att IKEA har en årlig omsättning på 7 miljarder i Sverige. Vidare uppskattar man att ytterligare 10–26 miljarder årligen genereras som en indirekt påverkan på ekonomin (Johansson et al., 2004).

Miljön och hästsektorn – problem och lagstiftning

En undersökning genomförd 2010 visar att drygt hälften av alla hästhållare lagrar sin hästgödsel på betongplattor. Så gör även ridskolor, turridningsföretag och A-tränare (professionella tränare) inom trav och galopp. Ungefär 15 % av hästägarna i Sverige lagrar gödseln i en container/vagn eller liknande och bland dessa är siffran mer än dubbelt så hög. Mest anmärkningsvärt är att omkring en fjärdedel av hästägarna lagrar gödseln på mark som inte är åkermark. Andra förvaringssätt som nämndes var gödselplatta och gödselstack. Gödseln kan även läggas i säckar, på lastpallar eller kompost (Jordbruksverket, 2012a).

I allmänhet sprider ungefär 60 % av de svenska hästägarna hästgödseln på sin egen mark. Ungefär hälften av alla ridskolor, turridningsföretag och A-tränare inom trav och galopp verkar ha avtal med närboende jordbrukare som tar hand om deras gödsel. Ungefär en tredjedel låter en annan jordbrukare ta hand om gödseln. Hästgödseln kan även användas som kompost eller för jordförbättring. Vissa uppger att de behandlar gödseln och använder den för eget bruk (Jordbruksverket, 2012a).

Projektområdet runt Östersjön är ett miljö känsligt kustområde och miljöfrågor är av högsta prioritet. I hästsektorn är hästgödsel, det vill säga lagring, hantering, användning, försäljning och förflyttning av gödsel, en svår miljöfråga som måste prioriteras i projektets kommande delprojekt.

Grunden i den svenska miljölagstiftningen är miljöbalken. Miljöbalken syftar till att främja en hållbar utveckling för en hälsosam och sund miljö för nuvarande och kommande generationer. En sådan utveckling bygger på insikten att naturen har ett skyddsvärde och att människans rätt att förändra och bruka naturen är förenlig med ett ansvar för att förvalta naturen väl. Hästhållaren är ansvarig för att djurhållningen eller verksamheten som bedrivs inte skadar miljön eller stör omgivningen. Det är upp till hästhållaren att kunna visa att lagar och regler följs. Om en skada ändå uppstår är det hästhållarens ansvar att rätta till problemet i rimlig omfattning. I vissa fall kan djurhållaren även bli ersättningskyldig.

Miljöbalken kompletteras av föreskrifter som utfärdas av regeringen, medan bestämmelser som har att göra med lagar och föreskrifter utfärdas av statliga organ. De statliga organen publicerar även vägledning i hur man ska tolka reglerna. Precis som andra EU-medlemsstater är Sverige bundet av EU:s lagstiftning och måste införliva EU-förordningar och -direktiv i sin egen nationella lagstiftning.

Sveriges viktigaste miljölagstiftning inom hästsektorn är Miljöbalken, Förordningen om miljöfarlig verksamhet och hälsoskydd, Förordningen om miljöhänsyn i jordbruket och Föreskrifter om miljöhänsyn i jordbruket vad avser växtnäring. I Sverige regleras allmänna säkerhets- och hälsofrågor på arbetsplatsen i Arbetsmiljölagen (SFS 1977:1160). Det finns ingen specifik lagstiftning om arbetshälsa och -säkerhet i hästsektorn. Dessa frågor regleras dock i föreskrifterna om Arbete med djur (SFS 2008:17). Förutom nämnda lagstiftningar finns dessutom djurskyddslagstiftningen samt specifika föreskrifter om hästhållning.



© Christina Lunner Kolstrup

Säkerhet och hästsektorn – problem och lagstiftning

Antalet hästolyckor har ökat i takt med att hästantalet i Sverige har ökat. Hästar är stora djur med typisk flyktinstinkt och de kan vara svåra att förutsäga och hantera. Varje år sker uppskattningsvis 13 000 hästrelaterade olyckor som kräver akut läkarvård. Mer än hälften av olyckorna orsakas av fall från hästen. Ytterligare ungefär 700 personskador sker årligen under arbete runt och med hästar. Hästar är inblandade i mer än en tredjedel av alla registrerade olyckor som orsakas av djur, och sparkar och bitt utgör hälften av dessa. Hästrelaterade olyckor som involverar barn i jordbruket är den största olycksgruppen som rapporteras till LRF Försäkring (Andersson, 2010).

Genom åren har det förekommit olyckor med dödligt utfall som lett till både mänskligt lidande och ekonomiska förluster. Dessa olyckor är ett hot för hästbranschen eftersom olyckor med dödligt utfall får mycket uppmärksamhet i media. Att sektorn uppfattas som farlig är även ett hot för dess ekonomiska tillväxt. En viktig fråga för detta projekt är hur man kan förebygga dödsolyckor i hästsektorn. Att ta fram verktyg för riskbedömning och riskhantering är viktiga åtgärder.

I Sverige regleras som tidigare nämnt hälsa och olycksfall på arbetsplatsen i Arbetsmiljölagen (SFS 1977:1160), Arbetsmiljöördningen (SFS 1977:1166) och i flera olika bestämmelser. Det finns ingen specifik lagstiftning om arbetshälsa och -säkerhet i hästsektorn. Dessa frågor regleras dock i föreskriften Arbete med djur (SFS 2008:17).

Föreskriften omfattar följande områden: 1) Allmänna krav 2) Byggnader 3) Kunskaper 4) Rutiner 5) Förflyttning av djur 6) Hjälpmedel 7) Behandling av djur 8) Särskilda krav 9) Arbete med nötkreatur 10) **Arbete med hästar** 11) Arbete med svin.

I avsnittet om Särskilda krav i Arbete med djur (SFS 2008:17) anges bland annat följande krav gällande hästar:

- 16 § - För verkning och skoning ska det finnas utrymme med lämplig belysning och temperatur. Utrymmet ska vara dragfritt och ha halksäkert golv. Hästen ska vara uppbunden på ett säkert sätt. Det ska finnas tillräckligt fritt utrymme runt hästen, så att den som skor hästen inte riskerar att bli klämd. Utrymmet ska vara placerat så att hästen som skos inte kan störas av passerande hästar eller personer.
- 17 § - Vid utgödsling i spiltor och boxar ska arbetet kunna utföras så att risken för sparkar och bett undviks. En häst i box ska kunna bindas upp i samband med utgödslingsarbetet.
- 18 § - Utrustningsdetaljer ska alltid kontrolleras före ridning eller körning.
- De ska vara hela, justerade och anpassade efter hästen och får inte ha några allvarliga förslitningar. Sadling, selning och förspänning ska utföras på ett säkert sätt.
- 19 § - Vid utbildning av elever ska endast hästar som är lämpade för uppgiften användas.

Hästsektorns utvecklingsmöjligheter

I en undersökning från 2010 med tio hästägare, ridskoleägare, trav- och galopptränare och jordbrukare med hästar såg samtliga möjligheter att utveckla nya verksamheter. Vissa hade planer på att utveckla nya företag vid sidan av den befintliga verksamheten och andra nämnde att de funderade på att byta inriktning på verksamheten.

Exempel på nya parallella aktiviteter som nämndes var att arrangera tävlingar, utöka med turism där familjer kan komma och hyra boende på gården och tillbringa tid med hästarna, erbjuda barnridning, rehabilitering och handikappridning, bygga ut med gäststall, använda gödsel till bioenergi, sälja hästfoder samt starta avel och uppfödning (Jordbruksverket, 2012a).



© Lotta Löfqvist

En dryg tredjedel av deltagarna i studien från 2010 såg potential att utveckla den befintliga hästverksamheten. Exempel på expansionsmöjligheter av den befintliga verksamheten i ridskolor och turridning var att bygga fler byggnader för inomhusridning, köpa fler hästar, erbjuda fler ridlektioner, köpa mer mark, förbättra kvaliteten, skapa övernattningsmöjligheter, bygga om spiltor till boxar och genomföra fler tävlingar, anställa mer personal, skapa fler möjligheter för handikappade, bygga terrängbana, bygga lösdriftstall och utveckla sig som företagare (Jordbruksverket, 2012a).

Hinder för utveckling av hästsektorn

10 % procent av de som deltog i hästundersökningen från 2010 såg inga hinder för utveckling av hästsektorn. Majoriteten ansåg dock att det finns hinder och att dessa huvudsakligen är ekonomiska. Omkring 30 % nämnde höga kostnader, låg lönsamhet och/eller brist på finansiering, en svag marknad och svårigheter att ta betalt för produkter och tjänster. Nästan lika många nämnde olika typer av brister, till exempel brist på hjälpmedel i anläggningen, brist på bra ridvägar, brist på mark, brist på kunnig personal, dålig service från veterinärer och hovslagare och brist på bra hästar. Mer än 10 % nämnde hinder i form av lagstiftning, kontroll, tillämpning, byråkrati, miljö, infrastruktur, planering och andra frågor för kommunen (Jordbruksverket, 2012a).

Rundabordssamtal om hästsektorn i Sverige

Hästsektorn idag

Deltagarna i rundabordssamtalen menade att Sveriges hästsektor för närvarande är inne i en nedåtgående trend och gav det minskade antalet betäckta ston som exempel. Hästföretagen behöver harmonisera sina affärsidéer och hitta bättre placeringar (närmare kunderna). Aktiviteterna måste anpassas bättre efter kundens behov och krav. I allmänhet ansåg deltagarna att det finns många möjligheter för hästföretagen om de kan hänga med i sektorns förändringar.

Deltagarna uppfattade att intresset för hästhållning och ridsport håller på att minska och tror att det är en förändring på väg. Det är inte säkert att framtidens hästhållning kommer att se ut som den gör nu. Allmänheten är inte längre villig att offra tid och kraft för att hålla hästar. De blir äldre och anställning av yngre människor i sektorn är begränsad. Hästaktiviteterna förekommer i huvudsak i städer och förorter.

Utmaningar för hästsektorn

Den största utmaningen är att anpassa sektorn till nya tider och attityder. Drivkrafterna hos dagens unga vuxna är inte samma som de var för några år sedan. Unga människor har så många olika fritidsmöjligheter och hästen konkurrerar med många andra intressen. Enligt medlemmarna i fokusgruppen har inte hästsektorn lyckats särskilt väl att attrahera barn och unga vuxna.

Attityder och motivation – vad vill unga människor ha? Vilka krav har de? Hur vill de tillbringa sin fritid? Detta är viktiga frågor enligt fokusgruppsdeltagarna. Idag är det generellt sett svårt att få unga vuxna att engagera sig i olika föreningar och sällskap. Förr stod folk i kö för att ta ridlektioner i ridskolor, men idag tvingas skolorna i stället annonsera för att locka elever. Den allmänna uppfattningen om rekrytering till hästsektorn har varit ganska pragmatisk och man har tänkt att det är något som löser sig av sig självt.

Fyra av fem hästar i Sverige är privatägda. Det är viktigt att notera att dessa hästar genererar en stor biverksamhet, till exempel för fodertillverkare, hovslagare och veterinärer samt hästprodukter. Många privata hästägare har ekonomiska möjligheter och vill och kan betala för tjänster och produkter av olika slag. Men i en ekonomisk tillbakagång kan detta förändras och om gruppen unga hästägare minskar är detta mycket allvarligt.

Dålig kunskap om hästar var enligt fokusgruppsdeltagarna ett annat stort bekymmer i hästsektorn, både bland privata och professionella hästägare och -företag. En annan fundering som deltagarna i fokusgruppen hade var att den nya generationen hästintresserade inte har vuxit upp med hästar eller djur i allmänhet. Tidigare tillbringade var och varannan flicka sin fritid i stallet, eftersom familjen eller vännerna ägde eller skötte hästar. Det svenska samhället är på väg mot en situation där varken ungdomar eller deras föräldrar har en tradition av hästar eller djur. Hur påverkar detta hästsektorn?

Deltagarna i fokusgruppen ansåg att entreprenörerna måste vara mer företagsinriktade från början. Sektorn måste förbättra samarbetet och samordningen både inom och utan- för sektorn. Entreprenörerna måste också etablera nätverk och samarbeta med andra entreprenörer i andra branscher. Sverige måste stärka hästuppfödningens varumärke (för att visa vad svenska hästar och produkter kan erbjuda). Lönsamheten har alltid varit en utmaning, men under senare år har ekonomin i hästsektorn varit ännu mer ansträngd på grund av avsevärt ökade kostnader för foder, veterinärbehandling och transport. Sverige har också strikta lagar och förordningar, exempelvis krav på djurvälstånd, smittskydd och semin, vilket gör det svårare att konkurrera med andra länder med lägre standarder och kostnader på dessa områden.

Deltagarna i diskussionerna ansåg att Svenska Ridsportförbundets viktigaste uppgift i framtiden är att bistå lokala och regionala föreningar/kunder med information om hästhållning. De regulatoriska kraven ökar och en annan viktig uppgift för förbundet är därför att hjälpa hästägare att tolka den omfattande lagstiftningen som ibland kan vara svår att förstå. Svenska Ridsportförbundet har också en viktig roll i att hjälpa hästföretag att utvecklas, att arbeta och att ändra sina affärsidéer, vilket är svåra uppgifter för många hästägare.

Sammanfattningsvis ansåg fokusgruppsdeltagarna att man behöver arbeta intensivt med att ändra synen på hästsektorn, både den officiella synen och den bild som allmänheten har. Hästbranschen ses fortfarande som en liten bransch och förknippas med lyx eller hobby/fritid, svart inkomst och hästtjejer som hänger i stallet. Om företagen ska anses seriösa och trovärdiga måste de visa att de är professionella företag. Dessutom är hästsektorn traditionellt sett dåligt mekaniserad och i behov av rationellt och effektivt nytänkande. Unga människor vill inte arbeta manuellt som förr i tiden.

Miljö

Hästgödsel är ett stort och kostsamt problem för sektorn. Många hästägare lägger stora summor pengar på att göra sig av med gödseln. Gödseln bör tas tillvara men det är svårt att hitta lösningar för detta. Hästgödsel kan exempelvis användas som biodrivmedel, biogas och bioenergi eller komposteras för jordförbättringsmedel. Detta är ett viktigt problem att lösa. Andra miljöfrågor är som framkom i fokusgruppsdiskussionerna var att det finns för lite betesmark, att stora ängar inte tas tillvara för bete för att grannarna inte vill hyra ut marken och givetvis även problemet med risken för att näringsämnen läcker ut i vattendrag.

Intervjuer med hästföretag i Sverige

Intervjuerna genomfördes med ägare till ridskolor, professionella trav- och galoppstall och privata hästföretag med specialisering på olika områden (t.ex. tävlingshästar eller lösdriiftsstall).

Hinder, möjligheter och förväntningar på framtiden

Enligt intervjupersonerna har ridskolor svårt att få barn och unga vuxna att ta ridlektioner.

Tidigare hade ridskolorna långa köer, men nu måste de annonsera i lokala tidningar och ta till andra knep för att locka elever, till exempel genom att besöka skolor. Ridskolorna har svårt att konkurrera med andra sport- och fritidsaktiviteter. Barn och unga vuxna hänger inte längre i stallet bara för att få umgås med hästarna. Vuxna är mer regelbundna kunder och är villiga att betala för privatlektioner eller lektioner i grupp. Barn och unga vuxna verkar idag vilja ha nya och spännande aktiviteter och blir uttråkade av traditionella ridlektioner.



Det är möjligt att hålla dyra och högpresterande tävlingshästar i lösdriftssystem utomhus året runt – sommartid som vintertid. ©Hästägare som vi besökte.

Ekonomi och lönsamhet är svåra områden för ridskolorna och detta har också rapporterats i media, hästtidningar och tidskrifter. Intäkterna minskar och kommunerna ger inga subventioner till ridskolor för underhåll av exempelvis ridanläggningar och stall. En av ridskolorna var en förening med en styrelse som huvudsakligen bestod av privata hästägare, vilket i vissa fall ledde till intressekonflikter. Å ena sidan skall ridskolan drivas som en lönsam verksamhet och å andra sidan finns privata ekonomiska intressen. Det sjunkande antalet elever och den försämrade ekonomin är de främsta hindren för många av ridskolorna idag.

En privat hästägare hade tävlingshästar (galopp) som året runt vistades i lösdriftsstall med tillgång till betesmarker. Enligt denna hästägare hade detta hästhållningssystem reducerat det dagliga arbetet, det var ekonomiskt fördelaktigt, hästarna hade färre respiratoriska sjukdomar och var dessutom lugnare jämfört med traditionella boxsystem. Att hålla hästar i ett mer extensivt system betyder att de dagliga arbetsuppgifterna kan hållas på ett minimum och tiden man tjänar kan läggas på att rida och träna i stället. Dock leder detta också till färre anställda i stora hästanläggningar, men rationalisering och mekanisering är nödvändiga inslag för ett företags överlevnad.

Samma ägare ansåg också att till och med ett större antal hästar kan hållas på detta sätt med god ekonomi, vilket i skrivande stund testas i en nybyggd anläggning på Flyinge. Många av hästägarnas ekonomiska problem beror på stora investeringar i dyra stall och dyr utrustning som egentligen inte behövs för hästarna och deras välfärd. Hästägaren, som också var veterinär, ansåg att hästar bör hållas som hästar (djur) och att många av dagens hästägare har otillräckliga kunskaper om hästarnas grundläggande fysiologi och etologi. Det leder till att de ofta behandlar hästarna som husdjur och ser till att de har täcken, varma stall och inte vistas utomhus när det regnar eller snöar. Detta ökar i sin tur kostnaderna för hästhållningen, ibland till orealistiska nivåer.

Samarbete med utlandet – Ingen av de intervjuade hade något samarbete eller planer på samarbete med Finland eller Baltikum. Det nordiska och nordeuropeiska samarbetet sker i huvudsak med Norge, Danmark, Tyskland, Frankrike, England och Irland och innebär huvudsakligen import av hästar och spelaktiviteter inom trav och galopp.

Spel på hästar ökar i Sverige och professionella trav- och galoppstall ser en uppåtgående trend i verksamheten. De var optimistiska inför framtiden och ansåg att denna typ av verksamhet är en stabil (säker) arbetsplats i framtiden. För att citera några av de intervjuade: ”Vi är nöjda, vi arbetar hårt och vet att vi har arbete i morgon och nästa år.”



© Lotta Löfqvist

En viss omorganisering kommer förmodligen att ske inom den närmsta framtiden, men detta verkade inte bekymra dem särskilt mycket. De professionella trav- och galopptränarna hyrde stall och träningsanläggningar på området. Området drevs av en central enhet som var ansvarig för stallbyggnaderna och inom- och utomhusanläggningarna (tränings- och tävlingsbanor, paddockar, betesmarker, gödselhantering och åskådarplatser). De individuella tränarna var dock ansvariga för sina egna aktiviteter, exempelvis träning, foderinköp, daglig skötsel av hästarna och hovslagare.

Lagar och förordningar – gödsel och säkerhetsfrågor

Lagar och förordningar sågs som konstruktiva riktlinjer för hur man säkrar människors och hästarnas välfärd och olika miljö- och säkerhetsaspekter, och intervjupersonerna såg dem inte som hinder för sektorns utveckling. De intervjuade använde de lokala och regionala myndigheterna som rådgivare och såg dem inte som motståndare utan som kompetenta partners för diskussion och problemlösning.

För att återge några av kommentarerna: ”Vi och myndigheterna vill samma sak, nämligen att skapa bästa möjliga förutsättningar för djuren och människorna” och ”Det finns en anledning till att vi har lagar och förordningar i Sverige”. Intervjupersonerna tyckte att det var lätt att hitta information om lagar och förordningar på de olika webbplatserna eller genom personlig kontakt med anställda i kommuner eller på högre nationell nivå.

Hantering av hästgödsel är en av de viktigaste miljöaspekterna i hästsektorn. Lagstiftningen reglerar hanteringen, lagringen och spridningen av gödsel. Ofta säljs gödseln till närboende jordbrukare som sprider ut den på sin jordbruksmark. Andra hästägare har avtal med företag som tar hand om gödseln, men detta är förknippat med ganska höga kostnader. Gödseln i de intervjuades stall lagrades huvudsakligen på betongplattor eller i containrar. För några år sedan hade ett stort hästföretag sin egen värmeanläggning där man använde gödseln, men denna användes inte längre eftersom den krävde omfattande och dyr renovering. Ägarna hoppades att i framtiden kunna sälja gödseln till energiföretag för fjärrvärme till privatbostäder. De intervjuade kände alla till det nationella regelverk och tog hänsyn till dessa i den dagliga verksamheten och i planeringen av nya byggnader, anläggningar eller bara enklare renoveringar. En hästägare tyckte till exempel att lösdriiftsstallen utomhus faktiskt gjorde hästhanteringen säkrare. De större företagen och ridskolorna uppgav att de arbetade med systematiskt arbetsmiljöarbete.



© Lotta Löfqvist

Referenser

- Andersson, E. 2010. Ett hästjobb för Kommunal. Finns på http://www.kommunal.se/PageFiles/68965/Ett_hastjobb_for_Kommunal2010.pdf.
- Elgåker, H. 2011. Horse Keeping in Peri-Urban Areas. Doktorsavhandling. Sveriges lantbruksuniversitet i Alnarp. Acta Universitatis agriculturae Sueciae 2011:7. Finns på http://pub.epsilon.slu.se/2435/1/elgaker_h_110128.pdf.
- Flygare, I.A. & Isacson, M. 2003. Jordbruket i välfärdssamhället 1945-2000. Örebro, Sweden, Natur och Kultur/LTs förlag.
- Hästnäringens Nationella Stiftelse (HNS). 2012. Finns på <http://www.nshorse.se/cm/omhns>.
- Hästnäringens Nationella Stiftelse (HNS). 2008. Finns på <http://hippocampus.slu.se>.
- Hästnäringens Nationella Stiftelse (HNS). 2012. Hästar och uppfödare i Sverige. Finns på <http://www.hastsverige.se/Filer/pdf/avelsrapport201202251.pdf>
- Johansson, D., Andersson, H. & Hedberg, A. 2004. Hästnäringens samhällsekonomiska betydelse i Sverige Uppsala: Sveriges lantbruksuniversitet. Finns på <http://hippocampus.slu.se/bibliotek/dokument/ACF2C8.pdf>
- Jordbruksverket, SJV. 2012a. Hästhållning i Sverige 2010. Rapport 2012:1. Finns på http://www.jordbruksverket.se/download/18.6223f767134a3048c1e8000226/HasthallningiSverige_2010.pdf.
- Jordbruksverket, SJV. 2012b. Animalieproduktion. Rapport JO 48 SM 1208). Finns på <http://www.jordbruksverket.se/swedishboardofagriculture/statistics/statsec/animalproduction/archiveanimalproduction.4.2d224fd51239d5ffbf780002050.html>
- Jordbruksverket, SJV. 2011. Hästar och anläggningar med häst 2010. Resultat från en intermittert undersökning. Rapport JO 24 SM 1101. Finns på <http://www.jordbruksverket.se/webdav/files/SJV/Amnesomraden/Statistik,%20fakta/Husdjur/JO24/JO24SM1101/JO24SM1101>.

- Jordbruksverket, SJV. 2008. Framtidsspaning om hästsektorn. Finns på http://www.jordbruksverket.se/download/18.5aec661121e2613852800010709/1246344644238/Framtidsspaning_L_1.pdf
- Löfqvist, L. 2012. Physical workload and musculoskeletal symptoms in the human-horse work environment. Doktorsavhandling. Sveriges lantbruksuniversitet i Alnarp. Acta Universitatis agriculturae Sueciae 2012:32. Finns på http://pub.epsilon.slu.se/878/2/lofqvist_1_120502.pdf
- Riksidrottsförbundet. 2012. Idrotten i siffror. Finns på http://iof4.idrottonline.se/ImageVaultFiles/id_32028/cf_394/Idrotten_i_siffror.pdf
- Statistiska centralbyrån, 2012. Jordbruksstatistisk årsbok 2011. Stockholm: Statistiska centralbyrån (SCB). Finns på http://www.scb.se/statistik/_publikationer/JO1901_2012A01_BR_00_JO01BR1201.pdf.
- Svenska Ridsportförbundet. 2012. Statistik och kortfakta om ridsport. Finns på <http://www3.ridsport.se/Svensk-Ridsport/Statistik/>
- Riksidrottsförbundet. 2012. Idrotten i siffror. Finns på http://iof4.idrottonline.se/ImageVaultFiles/id_32028/cf_394/Idrotten_i_siffror.pdf

Allmänna kommentarer

Information om demografi, inklusive statistik om hästsektorn, var olika i de deltagande länderna (Finland, Lettland och Sverige). Vidare var det inte alltid lätt att få tag på aktuell information, Mycket av de statistiska uppgifterna baserades på uppskattningar eftersom ingen pålitlig och uppdaterad officiell statistik sammanställts i de tre länderna. Mer uppdaterad och pålitlig statistik om hästsektorn skulle vara ett bra sätt att visa sektorns omfattning och möjligheter för framtida utveckling.

Kontakt

Kontaktuppgifter gällande rapporten: Sveriges lantbruksuniversitet i Alnarp: www.slu.se/innoequine, e-post: innoequine@slu.se

För mer information om hästsektorn i de deltagande länderna:

Sveriges lantbruksuniversitet (SLU)

Institutionen för arbetsvetenskap, ekonomi och miljöpsykologi

Box 88

SE-230 53 Alnarp

Telefon: 040 41 50 00

E-post: innoequine@slu.se

Webbsida: www.slu.se/innoequine

AgriFood Research Finland (MTT)

Economic Research, Economics and Social Sciences

Latokartanonkaari 9

FI-00790 Helsingfors, Finland

Telefon: +35829 5300 700

E-post: innoequine@mtt.fi

Webbplats: www.mtt.fi/innoequine

Lettlands lantbruksuniversitet (LUA)

Faculty of Social Sciences

Liela street 2, Jelgava, LV-3001, Lettland

Telefon: +371 630 22584

E-post: Viola.Korpa@llu.lv

Webbsida: <http://www.llu.lv/szf?ri=7454>