

UNIVERSIDAD DE SALAMANCA



Memoria del proyecto de innovación docente:

LAS RÚBRICAS ANALÍTICAS COMO RECURSO DE EVALUACIÓN DE CRÉDITOS PRÁCTICOS EN LA ASIGNATURA DE ATENCIÓN A LA DIVERSIDAD E INTERVENCIÓN EDUCATIVA EN NEE.

ID2015/0172

Profesora responsable: Dr. Ana Belén Domínguez Gutiérrez. Dpto. de Didáctica, Organización y Métodos de Investigación Educativa

21/06/2016

Dirigido a la Vicerrectora de Docencia D.ª Carmen Fernández Juncal

ÍNDICE

Introducción.....	3
OBJETIVOS	4
Equipo de Trabajo.....	5
Propuestas de futuro	14

Introducción

La Declaración de Bolonia (1999) y las posteriores reuniones que se han llevado a cabo han permitido a los países componentes de la Unión Europea definir de forma clara las características y los objetivos del Espacio Europeo de Educación Superior (EEES). Los objetivos claves implican la reformulación de la educación universitaria; reformulación que supone un cambio sustancial en la forma de entender el proceso de enseñanza-aprendizaje, tanto desde el punto de vista del profesor como del alumnado. Este cambio conlleva una serie de actuaciones que se dirigen hacia una formación orientada a la consecución de competencias, el aprendizaje autónomo del alumno, el nuevo papel otorgado a los materiales didácticos y la articulación curricular de las Tecnologías de la Información y Comunicación (TIC). Todas ellas, constituyen el foco de interés sobre el que se centra este trabajo. Así pues, el proyecto que presentamos se sitúa en la intersección entre EEES y la incorporación de las TIC's al escenario educativo en la Universidad que potencia la definición de nuevos roles docentes y de nuevas metodologías pedagógicas en nuestro caso nuevas metodologías de evaluación a través del uso de un nuevo recurso de evaluación como es la rúbrica.

Relacionados con estas nuevas metodologías encontramos desde principios de la década pasada en numerosos trabajos un denotado interés que gira en torno a la descripción de las bondades de *la rúbrica en ambientes educativos como recurso de evaluación integral y formativa*.

La introducción en el espacio de enseñanza – aprendizaje del concepto de “*competencia*” se proyecta en la articulación de nuevos procesos que persiguen la consecución de habilidades complejas que surgen a raíz del entrenamiento en tareas que permiten la movilización de diferentes habilidades. Lo anterior llevado al proceso de evaluación conlleva un cambio en el sistema de evaluación y en los recursos que se utilizarán en la misma. Así pues, se considera que uno de los instrumentos más representativo de las nuevas metodologías didácticas es la rúbrica.

En la actualidad, el rápido avance de las tecnologías ha propiciado que estas herramientas puedan ser generadas en entornos virtuales como Studium. Partiendo de esta posibilidad pensamos que la incorporación de rúbricas como sistema que permite la evaluación y coevaluación contribuirá a objetivar los resultados de la evaluación de la asignatura, a hacer partícipe de dicho proceso al alumnado y a mejorar todos los elementos del proceso didáctico tras obtener un feedback cualitativo y cuantitativo del proceso de E-A.

¿Qué entendemos por rúbrica de evaluación? De acuerdo con Fernández (2010) podemos definir las rúbricas como guías de evaluación del desempeño de los alumnos que describen las características de un producto, proyecto o tarea en diferentes niveles de rendimiento, con el fin de clarificar aquel producto esperado desde el alumno, valorar su ejecución y facilitar la retroalimentación del proceso.

En relación a los tipos de rúbricas apreciamos la existencia de dos tipos diferentes. Por un lado, está la rúbrica global que hace una valoración del conjunto de la tarea de manera global y por otro lado está la rúbrica analítica que se centra en la definición de tareas concretas y necesita más exhaustividad. Es utilizada para obtener una evaluación más pormenorizada de los diferentes elementos que constituyen el proceso de enseñanza – aprendizaje.

En el contexto anterior, opinamos que desde el área de Didáctica podemos proporcionar información clara para conocer las bases pedagógicas en las que se asientan estas nuevas metodologías de evaluación y, del mismo modo, proporcionar modelos de construcción de recursos educativos que cuenten con las características propias de un enfoque instruccional didáctico- tecnológico. Así pues, la asignatura “Atención a la Diversidad e intervención en NEE” como asignatura impartida en distintas titulaciones no es ajena a la importancia de contribuir a la incorporación de nuevas metodologías de evaluación que complementen a las tradicionales. Partiendo de esta premisa, con este proyecto pretendemos generar diferentes rúbricas para la evaluación de diferentes tareas que realizarán los alumnos en dicha asignatura. Para ello, utilizaremos como plataforma de aprendizaje Studium.

OBJETIVOS

El propósito básico del proyecto giró en torno a la sistematización de rúbricas para la evaluación objetiva de habilidades y actitudes en los estudiantes en las prácticas de la asignatura. Estas rúbricas fueron construidas colaborativamente entre docentes que imparten la asignatura. La creación de las rúbricas se realizó sobre la plataforma Studium.

El proyecto como tal se articuló sobre la idea global que persigue la consecución de una estrategia de evaluación que descansa sobre enfoques evaluativos innovadores y en base a ello se formularon los criterios de evaluación a través de rúbricas. Apoyados en esta idea intentamos involucrar a los alumnos en el proceso de coevaluación.

El objetivo general del proyecto fue adaptar la asignatura de Atención a la Diversidad e intervención Educativa en NEE de la titulación de grado de Pedagogía al Espacio Europeo de Educación Superior. Respecto a este objetivo se establecieron diferentes niveles estratégicos de actuación:

- Incrementar la calidad docente y el cambio del proceso de enseñanza de forma que se adopten los criterios específicos del EEES, en la materia.
- Diseñar, desarrollar e implementar rúbricas de evaluación de créditos prácticos en Studium
- Evidenciar los resultados obtenidos de dicha implementación *y si había diferencias significativas entre las medias de evaluación de los profesores y los grupos de alumnos.*

Los anteriores niveles estratégicos giraron en torno a un eje común que fu la utilización de una metodología basada en el uso de diferentes recursos tecnológicos que apoyen el proceso de evaluación continua. Es decir, optamos por el uso de rúbricas entendidas como un recurso tecnológico que sirve al alumno como elemento mediador en el logro de un objetivo educativo, es motivador y les permite acceder al aprendizaje y a los procesos de evaluación de su aprendizaje. En este sentido, fueron diseñados con una intencionalidad didáctica específica, característica que permite situarlos dentro del espacio del diseño instruccional.

Para la consecución del objetivo general propuesto hemos establecido los siguientes **objetivos específicos**:

1. Establecer criterios comunes para la elaboración de las rúbricas.
2. Desarrollar la docencia complementada con las rúbricas implementadas en Studium.
3. Generación de los informes de calificaciones de los alumnos matriculados, y de los profesores que intervienen en la asignatura
4. Análisis de resultados
5. Informe final de resultados

Equipo de Trabajo

El equipo de trabajo estuvo constituido por distintos profesores-as del área de Didáctica que imparten docencia en cualquiera de las titulaciones que ofrece la Facultad de Educación en Salamanca y en Zamora. En la tabla nº 1, presentamos los nombres y vinculación administrativa de cada uno de los profesores que han participado en el proyecto.

Tabla 1. Equipo de trabajo

NIF	Nombre y apellidos	E-mail
11935413-T	Ana Belén Domínguez Gutiérrez	abd@usal.es
7950854-F	Ana Belén Sánchez García	asg@usal.es
70825186-K	Virginia González Santamaría	virginia_gonzalez_santamaria@usal.es
70874284-Z	Jorge Martín Domínguez	jorgemd@usal.es
70816591-M	Inés Rodríguez Martín	inesr@usal.es

Descripción de la mejora que ha supuesto la implementación del proyecto

En la actualidad, el avance de las tecnologías ha propiciado que a través de las plataformas virtuales se pueda realizar diferentes tipos de evaluación y en concreto la coevaluación.

Su uso ha permitido en este proyecto el acceso a información y recursos de aprendizaje de la asignatura; además de la conexión del estudiante con la materia de aprendizaje en cualquier momento y en diferentes lugares. El desarrollo de procesos de aprendizaje derivados del proceso docente no se ha reducido, a un lugar (aula) en un tiempo determinado debido a que los alumnos utilizaron la plataforma Studium tanto en el proceso de aprendizaje como en el de evaluación y coevaluación mediante rúbricas.

Análisis de resultados:

Se realiza un análisis de varianza sobre las medias de evaluación emitidas por el grupo de profesores y de alumnos sobre los diferentes subgrupos en las diferentes sesiones de coevaluación en cada uno de los ítems de la rúbrica diseñada. Los resultados se presentan a continuación.

Resultados1: no se presentan diferencias significativas en las evaluaciones que recibe cada subgrupo evaluado desde los diferentes grupos que evalúan y tampoco las hay en las diferentes sesiones de evaluación en el factor “control de tiempo” (primer ítem de la rúbrica). Por tanto, se retiene la H_0 que postula la igualdad de medias.

Subgrupo evaluado: $F = 1,271$ (valor tabular: $F_{(3; 631)} = 2,623$) $p > 0.05$

Sesión: $F = 0,188$ (valor tabular: $F_{(3; 631)} = 2,623$) $p > 0.05$

Estos resultados se aprecian en la tabla siguiente.

Tabla 2. Anova de un factor para la variable control de tiempo

ANOVA de un factor						
		Suma de cuadrados	gl	Media cuadrática	F	Sig.
Subgrupo Evaluado	Inter-grupos	23,892	3	7,964	1,271	0,283
	Intra-grupos	3954,57	631	6,267		
	Total	3978,463	634			
Sesión	Inter-grupos	1,649	3	0,553	0,188	0,904
	Intra-grupos	1853,091	631	2,937		
	Total	1854,750	634			

A continuación, se presentan los gráficos de medias en función de subgrupo evaluado y número de sesión en la variable “control de tiempo”

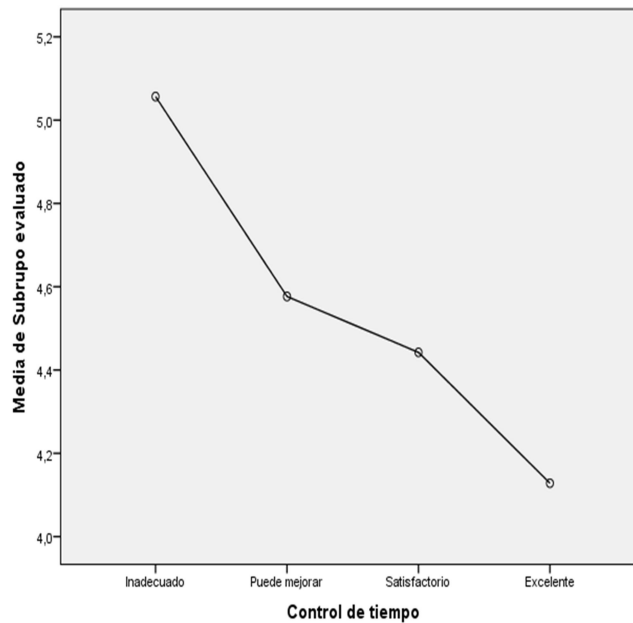


Figura 1. Medias en función del subgrupo evaluado en la variable control de tiempo

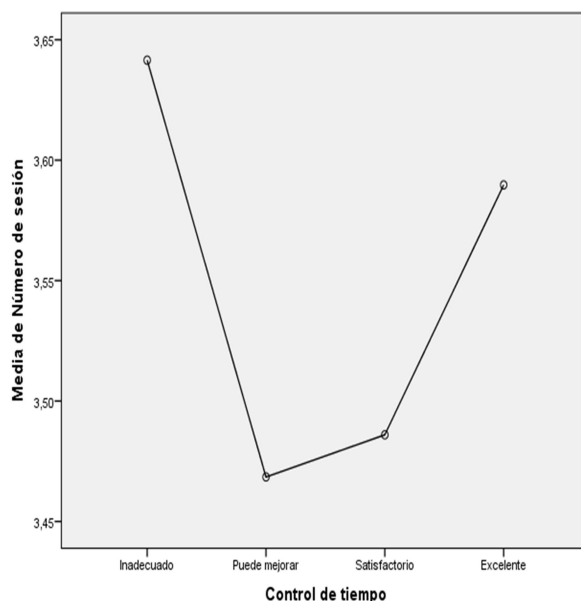


Figura 2. Medias en función de la sesión en la variable control de tiempo

Resultados 2: se presentan diferencias significativas en las evaluaciones que recibe cada subgrupo evaluado desde los diferentes grupos que evalúan (incluido el de profesores) y también las hay en las diferentes sesiones de evaluación en el factor “formato de presentación” (segundo ítem de la rúbrica). Por tanto, se desestima la H_0 que postula la igualdad de medias.

Subgrupo evaluado: $F = 2,985$ (valor tabular: $F_{(3; 631)} = 2,623$) $p < 0.05$

Sesión: $F = 4,057$ (valor tabular: $F_{(3; 631)} = 2,623$) $p < 0.05$

Estos resultados se aprecian en la tabla siguiente.

Tabla 3. Anova de un factor para la variable formato de presentación

ANOVA de un factor						
		Suma de cuadrados	gl	Media cuadrática	F	Sig.
Subgrupo Evaluado	Inter-grupos	55,362849	3	18,454	2,958	0,032
	Intra-grupos	3943,128	631	6,239		
	Total	3998,491	634			
Sesión	Inter-grupos	35,048	3	11,683	4,057	0,007
	Intra-grupos	1853,091	631	2,937		
	Total	1854,750	634			

A continuación, se presentan los gráficos de medias en función de subgrupo evaluado y número de sesión en la variable “formato de presentación”

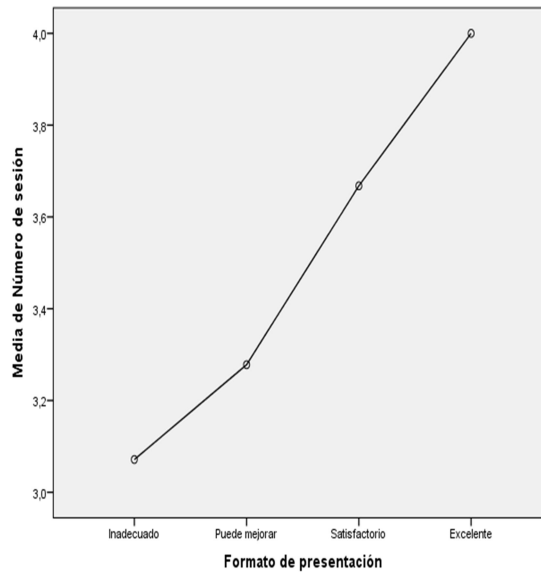


Figura 3. Medias en función del subgrupo evaluado en la variable formato de presentación

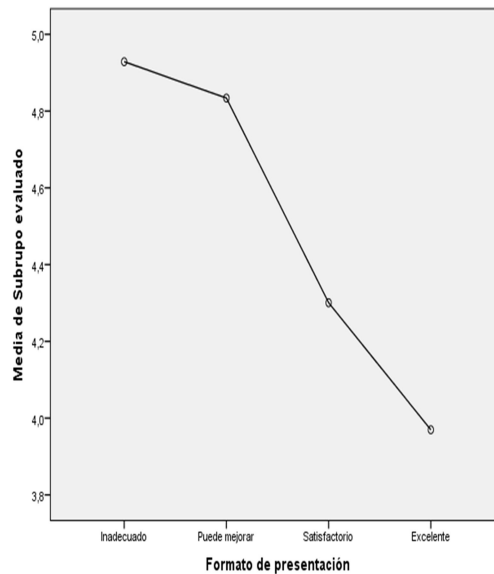


Figura 4. Medias en función de la sesión en la variable formato de presentación

Resultados 3: se presentan diferencias significativas en las evaluaciones que recibe cada subgrupo evaluado desde los diferentes grupos que evalúan (incluido el de profesores) y también las hay en las diferentes sesiones de evaluación en el factor “orden y coherencia” (tercer ítem de la rúbrica). Por tanto, se desestima la H_0 que postula la igualdad de medias.

Subgrupo evaluado: $F = 3,074$ (valor tabular: $F_{(3; 631)} = 2,623$) $p < 0,05$

Sesión: $F=3,883$ (valor tabular: $F_{(3; 631)} = 2,623$) $p<0.05$

Estos resultados se aprecian en la tabla siguiente.

Tabla 4. Anova de un factor para la variable Orden y Coherencia

ANOVA de un factor						
		Suma de cuadrados	gl	Media cuadrática	F	Sig.
Subgrupo Evaluado	Inter-grupos	57,512839	3	19,171	3,074	0,027
	Intra-grupos	3940,97	631	6,236		
	Total	3998,491	634			
Sesión	Inter-grupos	33,568	3	11,189	3,883	0,009
	Intra-grupos	1821,432	631	2,882		
	Total	1855,00	634			

A continuación, se presentan los gráficos de medias en función de subgrupo evaluado y número de sesión en la variable “orden y coherencia”

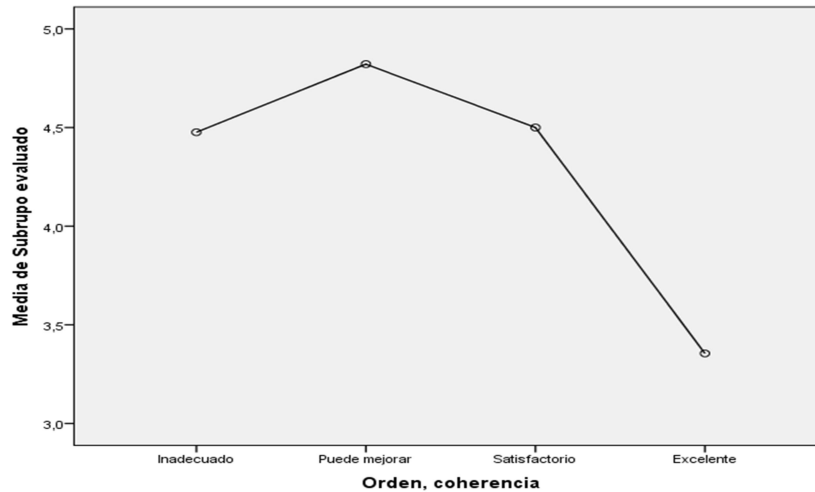


Figura 5. Medias en función del subgrupo evaluado en la variable Orden y Coherencia



Figura 6. Medias en función de la sesión en la variable control Orden y Coherencia

Resultados 4: no se presentan diferencias significativas en las evaluaciones que recibe cada subgrupo evaluado desde los diferentes grupos que evalúan (incluido el de profesores) y tampoco las hay en las diferentes sesiones de evaluación en el factor “valor y pertinencia” (cuarto ítem de la rúbrica). Por tanto, se acepta la H_0 que postula la igualdad de medias.

Subgrupo evaluado: $F = 0,216$ (valor tabular: $F_{(3; 631)} = 2,623$) $p > 0.05$

Sesión: $F = 1,293$ (valor tabular: $F_{(3; 631)} = 2,623$) $p > 0.05$

Estos resultados se aprecian en la tabla siguiente.

Tabla 5. Anova de un factor para la variable Valor y Pertinencia

ANOVA de un factor						
		Suma de cuadrados	gl	Media cuadrática	F	Sig.
Subgrupo Evaluado	Inter-grupos	5,4595	3	1,365	0,216	0,930
	Intra-grupos	3993,031	631	6,328		
	Total	3998,491	634			
Sesión	Inter-grupos	15,080	3	3,770	1,293	0,271
	Intra-grupos	1839,920	631	2,916		
	Total	1855,00	634			

A continuación, se presentan los gráficos de medias en función de subgrupo evaluado y número de sesión en la variable “Valor y pertinencia”

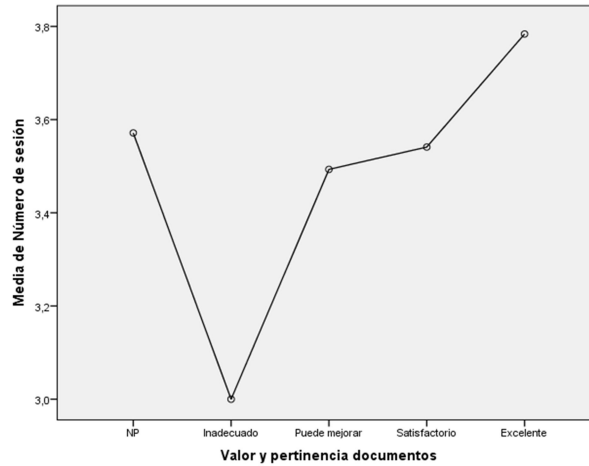


Figura 7. Medias en función del subgrupo evaluado en la variable Valor y Pertinencia de los documentos

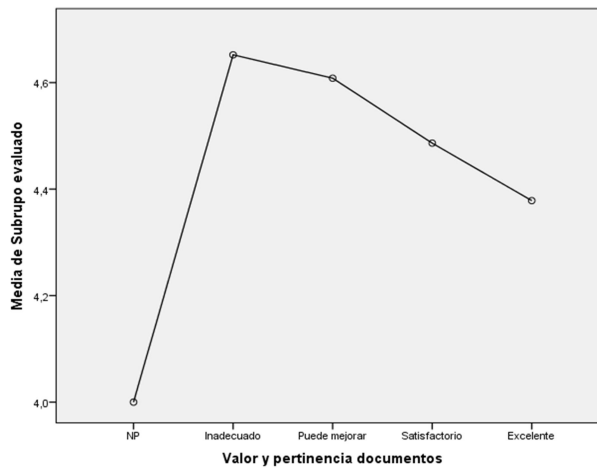


Figura 8. Medias en función de la sesión en la variable Valor y Pertinencia de los documentos

Resultados5: no se presentan diferencias significativas en las evaluaciones que recibe cada subgrupo evaluado desde los diferentes grupos que evalúan (incluido el de profesores) y tampoco las hay en las diferentes sesiones de evaluación en el factor “dominio de ideas principales” (quinto ítem de la rúbrica). Por tanto, se acepta la H_0 que postula la igualdad de medias.

Subgrupo evaluado: $F = 1,546$ (valor tabular: $F_{(3; 631)} = 2,623$) $p > 0.05$

Sesión: $F = 0,771$ (valor tabular: $F_{(3; 631)} = 2,623$) $p > 0.05$

Estos resultados se aprecian en la tabla siguiente.

Tabla 6. Anova de un factor para la variable Dominio de las Ideas Principales

ANOVA de un factor						
		Suma de cuadrados	gl	Media cuadrática	F	Sig.
Subgrupo Evaluado	Inter-grupos	38,804	3	9,701	1,546	0,187
	Intra-grupos	3959,686	631	6,275		
	Total	3998,491	634			
Sesión	Inter-grupos	9,019	3	2,255	0,771	0,544
	Intra-grupos	1845,981	631	2,925		
	Total	1855,00	634			

A continuación, se presentan los gráficos de medias en función de subgrupo evaluado y número de sesión en la variable “Dominio de las ideas principales”

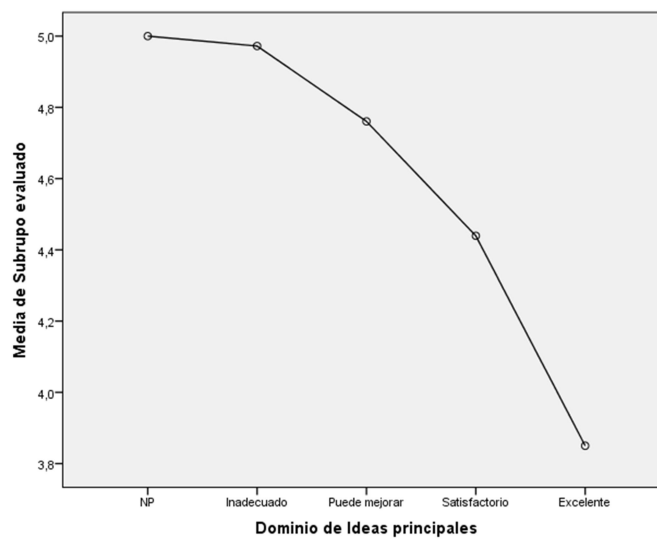


Figura 9. Medias en función del subgrupo evaluado en la variable Dominio de las Ideas Principales

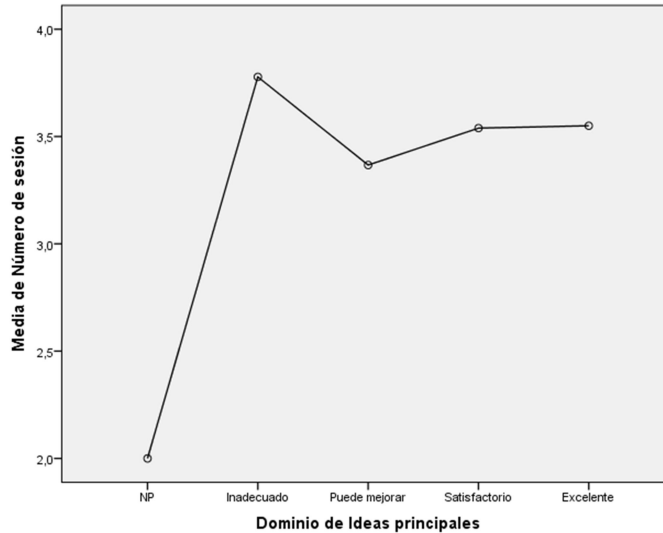


Figura 10. Medias en función de las sesiones en la variable Dominio de las Ideas Principales

CONCLUSIÓN:

No hay diferencias estadísticamente significativas entre la evaluación del profesor y los diferentes grupos de alumnos en los siguientes ítems de la rúbrica:

- Control de tiempo
- Valor y pertenencia
- Dominio de ideas principales

Sin embargo, sí se presentan diferencias estadísticamente significativas a un nivel del 95% de confianza en los ítems “Formato de presentación” y “Orden y coherencia” que quizás sean los ítems que añaden mayor grado de subjetividad.

Propuestas de futuro

Los resultados presentados en el apartado anterior indican un buen grado de fiabilidad de las rúbricas en determinados ítems. Para el próximo curso seguiremos mejorando complementando la docencia con la actualización de la plataforma Studium a Studium 2.