



DEPARTAMENTO DE ADMINISTRACIÓN  
Y ECONOMÍA DE LA EMPRESA  
FACULTAD DE ECONOMÍA Y EMPRESA  
IGNACIO REQUEJO PUERTO

# Memoria de Ejecución

## Proyecto de Innovación y Mejora Docente

### Curso 2014-2015

#### Datos de Identificación del Proyecto

---

**Código:**

ID2014/0101

**Título:**

Implantación y utilización de la base de datos SABI  
para el análisis económico-financiero de empresas españolas

#### Índice

---

1. Objetivos del proyecto
2. Recursos empleados y participación
3. Implantación del proyecto
4. Resultados del proyecto
5. Utilización y valoración de SABI
6. Conclusión

**Coordinador del Proyecto**

---

Ignacio Requejo Puerto

## 1. Objetivos del proyecto

La principal finalidad del proyecto ha sido implantar y generalizar el uso de una base de datos de empresas españolas (SABI) tanto entre los profesores que imparten asignaturas relacionadas con la economía como entre los alumnos que cursan dichas asignaturas. Los objetivos más concretos que el proyecto ha permitido conseguir se pueden resumir en los siguientes puntos:

- Poner a disposición del profesorado una base de datos de empresas que le ha permitido plantear a los alumnos prácticas y trabajos que requieren un análisis detallado del mundo económico-empresarial. Éste ha sido un objetivo de suma importancia ante la imposibilidad de conseguir datos económico-financieros reales de empresas por otras vías.
- Se ha proporcionado a los profesores que han participado en el proyecto unas nociones básicas para el manejo de bases de datos económico-empresariales. De estas bases, se pueden obtener muestras de empresas que constituyen la “materia prima” de los “análisis de laboratorio” en el ámbito de la economía de la empresa.
- La amplia difusión que se ha dado al proyecto, contando con el apoyo de la Facultad de Economía y Empresa, ha incentivado la realización de prácticas y trabajos de carácter aplicado con información procedente de empresas de nuestro entorno en el ámbito de las asignaturas de contenido económico-empresarial.
- SABI también se ha utilizado para la elaboración de numerosos trabajos fin de grado (TFG), lo que ha permitido una mayor familiarización del alumnado con grandes bases de datos que contengan un elevado número de campos y registros. En el caso del presente proyecto de innovación, los campos han correspondido a cada una de las variables que contiene la base de datos SABI y los registros son cada una de las empresas.
- Se ha fomentado el trabajo del alumnado con datos reales de compañías tanto cotizadas como pequeñas y medianas empresas (PYMES). De esta manera, los estudiantes han tenido la oportunidad de poner en práctica las nociones teóricas aprendidas en las asignaturas cursadas a lo largo de su titulación pudiendo utilizar para ello datos del mundo real en lugar de cifras ficticias.

## 2. Recursos empleados y participación

El principal recurso empleado en este proyecto ha sido la base de datos SABI, comercializada por Bureau van Dijk (BvD) Publicaciones Electrónicas, S.A. Ésta es la base de datos más fiable y completa para el trabajo con datos económico-empresariales de empresas españolas. Es preciso mencionar que SABI (Sistema de Análisis de Balances Ibéricos) es la más completa base de datos de análisis financiero de empresas españolas y portuguesas con un histórico de cuentas anuales de hasta 12 años. Con el fin de ajustarnos al presupuesto del proyecto, se ha suscrito la Versión España Top 200.000 de SABI, que es la más económica y limitada.

La suscripción anual a SABI ha incluido un disco que ha sido instalado en un ordenador facilitado por la Cátedra de Empresa Familiar de la Universidad de Salamanca como parte del Instituto Multidisciplinar de Empresa (IME) de la Universidad. Además, también se negoció con BvD para que proporcionase un acceso online a la base de datos y de esta manera facilitar la utilización de la misma tanto por parte de los profesores como de los estudiantes.

Finalmente, BvD nos ofreció un acceso online temporal durante tres meses que han coincidido con el período docente del segundo cuatrimestre del curso académico; esto es: marzo, abril y mayo. El acuerdo al que se llegó con BvD permitía un acceso online a SABI con un número de usuarios ilimitado y disponibilidad ilimitada de visualización y trabajo conectado a la propia base desde la red de la Universidad de Salamanca. Sin embargo, hemos tenido una serie de limitaciones semanales en cuanto a la exportación o impresión de datos, que han sido las siguientes:

*Limitaciones de exportación semanales para empresas de España*

- Variables financieras: 15.000
- Otras variables: 50.000

*Limitaciones de exportación semanales para empresas de Portugal*

- Variables financieras: ilimitado
- Otras variables: 15.000

Si bien hubiese sido muy deseable contar con una licencia de campus sin ningún tipo de limitación en la descarga de datos, este acceso temporal con opción de descarga de datos limitada ha sido muy beneficioso para difundir el uso de SABI entre el profesorado y el alumnado. De hecho, en un principio el proveedor de la base de datos, BvD, nos indicó que con la suscripción realizada no podrían facilitarnos la exportación de información. Pero el coordinador del proyecto negoció para que nos habilitasen la opción de descarga de información, aunque fuese con restricciones en el volumen de datos a exportar.

Con el fin de establecer el acceso online temporal a SABI el coordinador del proyecto se puso en contacto con el Servicio de Bibliotecas de la Universidad de Salamanca. El personal de dicho Servicio se mostró en todo momento dispuesto a colaborar con el proyecto y cabe subrayar el apoyo recibido por su parte. El propio Servicio de Bibliotecas estuvo en contacto directo con el proveedor de la base de datos para realizar las gestiones oportunas y crear en la página web de las Bibliotecas de la Universidad de Salamanca el acceso para que los profesores pudiesen conectarse a SABI. Dicho acceso temporal fue creado en el apartado de Recursos Electrónicos.

El grado de aceptación de la base de datos entre los profesores y estudiantes ha sido muy elevado. En el proyecto han participado 37 profesores (incluyendo al coordinador) adscritos a diferentes Departamentos de la Universidad como son los siguientes:

- Departamento de Administración y Economía de la Empres
- Departamento de Economía e Historia Económica

Departamento de Economía Aplicada

Departamento de Estadística

Departamento de Derecho Administrativo, Financiero y Procesal

Este nivel de difusión de la base de datos ha garantizado que el proyecto tenga una elevada repercusión a nivel institucional. De hecho, la base de datos se ha utilizado en diversas asignaturas del Grado en Gestión de Pequeñas y Medianas Empresas (PYMES), del Grado en Administración y Dirección de Empresas (ADE), del Grado en Economía y del Grado en Comunicación Audiovisual. También ha sido empleada para el desarrollo de numerosos trabajos fin de grado (TFG) de estas titulaciones.

### 3. Implantación del proyecto

La puesta en marcha del proyecto se ha realizado en diferentes etapas:

Primera etapa: se contactó con la empresa que comercializa SABI (esto es, BvD) para negociar las condiciones y el tipo de suscripción al que se podía optar con el presupuesto conseguido con el proyecto. El presupuesto con el que contábamos no era suficiente para una suscripción estándar a la base de datos con licencia de campus, que hubiese sido lo deseable. Pero de forma muy excepcional, dada la trayectoria de colaboraciones mantenida con BvD en el pasado, llegamos a un acuerdo por el que el proveedor nos ofreció una suscripción anual a un precio que se ajustaba a nuestro presupuesto. Además, se consiguió el acceso online temporal durante tres meses.

Segunda etapa: una vez fijadas las condiciones de la suscripción y acceso a la base de datos, el 27 de febrero se organizó una sesión informativa sobre la base de datos SABI. A dicha sesión se invitó a asistir a todos los profesores incluidos en el equipo de trabajo del proyecto así como a algunos alumnos de las diferentes titulaciones en las que SABI ha sido utilizada. El objetivo de esta sesión informativa fue explicar las condiciones de acceso y uso de la base de datos. Más importante es el hecho de que, en la sesión, el coordinador del proyecto mostró a los asistentes cómo se utiliza la base de datos. Se explicó cómo se utilizan las principales funcionalidades de SABI y cómo se descargan datos de la base. Tras la ponencia, se envió por correo electrónico a todos los profesores que han participado en el proyecto unas notas resumen sobre el contenido de la sesión y un email de contacto en la Universidad así como otro email de contacto en BvD para plantear posibles dudas que pudiesen surgir en el momento de utilizar SABI.

Tercera etapa: una vez que los profesores adquirieron los conocimientos necesarios para el manejo de la base de datos, ésta fue utilizada en las diferentes titulaciones en las que imparten docencia. Durante esta fase surgieron algunas complicaciones derivadas de las limitaciones en la exportación de datos de SABI, que se transmitieron al coordinador del proyecto. Éste se encargó de coordinar los accesos para garantizar que todos los participantes en el proyecto pudiesen obtener los datos

deseados. También surgieron algunas dudas sobre el manejo de SABI y sobre la información disponible en la misma, que el propio coordinador aclaró puntualmente por email.

Cuarta etapa: una vez concluido el período de utilización de la base de datos, el coordinador del proyecto envió un email a todos los profesores del equipo de trabajo para que valorasen el acceso a la base de datos y respondiesen a una breve encuesta sobre el grado de satisfacción y utilidad de SABI. El resultado de esta encuesta ha puesto de manifiesto el elevado grado de difusión y aceptación de la base de datos entre el profesorado y el alumnado de la Universidad.

#### 4. Resultados del proyecto

Entre las actividades desarrolladas con la base de datos, tal y como han manifestado los profesores en sus informes de valoración del proyecto, cabe subrayar las siguientes:

- Trabajos en grupo a partir de la información económico-financiera de SABI centrándose en diferentes sectores. Preparación de un informe y presentación del mismo ante el resto de compañeros como punto de partida para un posterior debate.
- Utilización de la base de datos en las clases prácticas visualizando contenidos y accediendo a información sobre el número de empleados de las empresas, datos de contacto de las compañías y noticias actualizadas que ofrece SABI.
- Uso de la base de datos para la consulta y análisis de datos económico-financieros de empresas del IBEX 35. Presentación de SABI a los alumnos para que conozcan la interfaz y el manejo de la base con el fin de llevar a cabo posteriores consultas orientadas al análisis y comprensión de datos económicos y financieros, y de estructura corporativa de las empresas españolas.
- Empleo de datos de SABI para planteamiento y discusión de casos prácticos y ejemplos reales sobre diferentes temáticas en el desarrollo de las clases. También resultó muy útil para la elaboración de ratios, gráficas y análisis estadístico de información empresarial.
- Realización de actividades online en las que, a partir de datos extraídos de la base de datos, los alumnos aplicaron diferentes modelos teóricos estudiados en el aula con el fin de realizar previsiones de ventas y de cuotas de mercado de empresas pertenecientes a diferentes sectores.
- Desarrollo de proyectos empresariales basados en datos descargados de SABI por el profesor. Dichos datos fueron complementados con información obtenida por los propios alumnos de otras fuentes.

Competencias y habilidades que han adquirido o desarrollado los estudiantes gracias al uso de la base de datos o de la información extraída de la misma:

- Capacidad de organización, de coordinación y de trabajo en grupo.
- Capacidad para la recogida, resumen y análisis sistemático de información.

- Capacidad para aplicar en la práctica los conocimientos teóricos.
- Capacidad de extraer conclusiones y proponer mejoras argumentando y debatiendo en grupo.
- Capacidad de encontrar y utilizar información con el fin de desarrollar un trabajo de investigación con una base sólida.
- Capacidad de evaluar y organizar la información de forma efectiva.
- Capacidad de análisis de la situación patrimonial, económica-financiera y accionarial de las empresas analizadas, así como la capacidad de comprensión y aplicación de los datos.
- Capacidad de interpretar los datos a la luz de una teoría y de utilizar éstos para sustentar una proposición.
- Capacidad de realizar representaciones formales acerca de cómo funciona la economía.
- Capacidad de análisis e interpretación de la información financiera.
- Habilidades complementarias en el manejo de información a través de herramientas como Excel con el fin de analizar datos estadísticamente y elaborar gráficas. Uso de herramientas tecnológicas y softwares asociados.
- Habilidad para la búsqueda, síntesis y análisis de información.
- Habilidad de utilizar la información financiera para la toma de decisiones.
- Habilidad de gestionar grandes volúmenes de datos, de discriminar qué datos le resultan o no útiles y de analizar datos reales comparándolos y complementándolos con otros obtenidos de otras fuentes.

## 5. Utilización y valoración de SABI

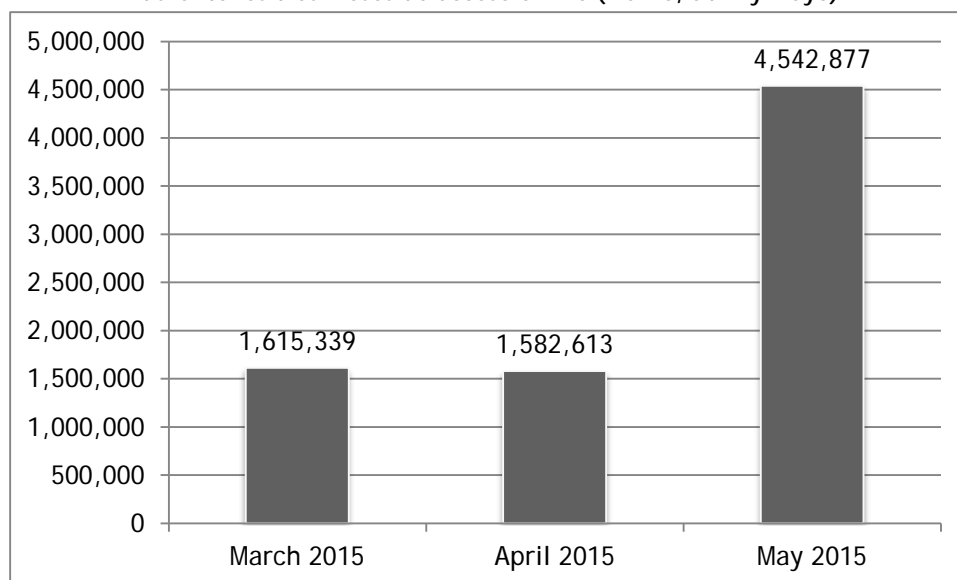
Tras el período de tres meses de acceso a SABI, se solicitó a BvD que remitiese las estadísticas de uso de la base de datos para ver el volumen de información descargado de la base y el número de conexiones a SABI. La Tabla 1 y el Gráfico 1 ponen de manifiesto que se ha descargado un elevado volumen de datos durante los tres meses en los que el acceso online estuvo operativo. Es preciso aclarar que, aunque los meses en los que el acceso online estuvo habilitado fueron marzo, abril y mayo, desde finales de febrero se había habilitado el acceso desde la web del Servicio de Bibliotecas de la Universidad de Salamanca.

**Tabla 1: Volumen de datos descargados de SABI durante los tres meses de acceso online (marzo, abril y mayo)**

| Período       | Fictive Credits  |
|---------------|------------------|
| February 2015 | 17.313           |
| March 2015    | 1.615.339        |
| April 2015    | 1.582.613        |
| May 2015      | 4.542.877        |
| <b>Total:</b> | <b>7.758.142</b> |

Si a las cifras recogidas en la Tabla 1 se añaden las exportaciones realizadas en modo local desde el disco enviado por BvD, se puede concluir que la base de datos ha sido un recurso muy utilizado que suscita el interés de nuestros docentes debido a las posibilidades que ofrece desde un punto de vista académico. Además del volumen de información descargada de la base de datos, hay que destacar que en las estadísticas de uso recibidas de BvD se observa que en total, durante los meses de acceso online, tuvieron lugar 5.336 conexiones a SABI por parte de 88 usuarios diferentes. Estas cifras refuerzan aún más si cabe el elevado grado de aceptación que ha tenido este recurso entre nuestro profesorado y nuestros estudiantes.

Gráfico 1: Volumen de datos descargados de SABI durante los tres meses de acceso online (marzo, abril y mayo)



Entre las actividades de evaluación del proyecto, se solicitó a los profesores que valorasen la experiencia de acceso a SABI durante el presente curso académico 2014-2015 y también se les pidió su opinión sobre la potencialidad e interés que podría suponer un acceso estable y permanente a la base de datos SABI u otra similar. A continuación, se detallan las preguntas / afirmaciones planteadas a los profesores y se reflejan los resultados de la encuesta en sendos gráficos.

En cuanto a la utilidad del acceso a SABI durante este curso, se planteó a los profesores del equipo de trabajo las siguientes afirmaciones que debían valorar en una escala:

*En una escala de 1 a 5, indique una X en la opción que más se ajuste a su opinión para cada una de las afirmaciones que se incluyen la Tabla 2. El significado de cada una de las posibles puntuaciones es como sigue:*

- (1) Totalmente en desacuerdo
- (2) En desacuerdo
- (3) Ni de acuerdo ni en desacuerdo

(4) De acuerdo

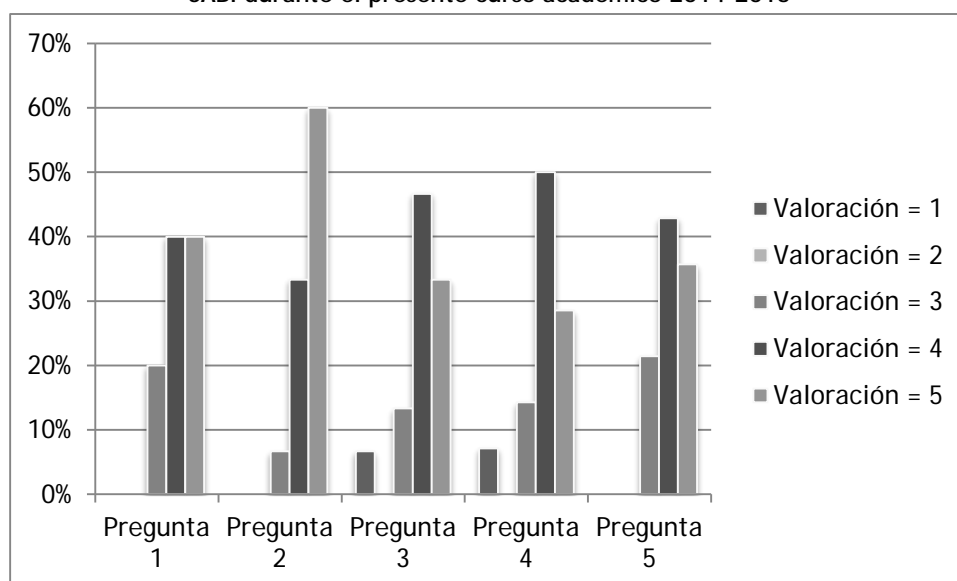
(5) Totalmente de acuerdo

Tabla 2: Acceso a la base de datos SABI durante el presente curso académico 2014-2015

| Nº de pregunta / afirmación   | Valoración |           |            |            |            |
|---|------------|-----------|------------|------------|------------|
|   | (1)        | (2)       | (3)        | (4)        | (5)        |
| 1 El acceso a SABI ha permitido el desarrollo de nuevas actividades docentes en la asignatura   | 0%         | 0%        | 20%        | 40%        | 40%        |
| 2 El acceso a SABI ha hecho posible un enfoque más práctico en las actividades docentes de la asignatura                                    | 0%         | 0%        | 7%         | 33%        | 60%        |
| 3 El acceso a SABI ha facilitado la implementación de nuevas metodologías docentes en la asignatura   | 7%         | 0%        | 13%        | 47%        | 33%        |
| 4 Los estudiantes han adquirido y/o desarrollado nuevas habilidades y competencias durante las actividades realizadas con los datos de SABI | 7%         | 0%        | 14%        | 50%        | 29%        |
| 5 En general, los estudiantes están satisfechos con las actividades llevadas a cabo utilizando los datos de SABI                            | 0%         | 0%        | 21%        | 43%        | 36%        |
| <b>Total</b>  | <b>3%</b>  | <b>0%</b> | <b>15%</b> | <b>42%</b> | <b>40%</b> |

Tal y como se desprende de los datos recogidos en la Tabla 2 y reflejados en el Gráfico 2, el acceso a SABI durante el presente curso académico ha sido muy beneficioso para la docencia al posibilitar el desarrollo de nuevas actividades docentes y permitir un enfoque más aplicado en la docencia. Asimismo, gracias a esta base de datos, se han podido implantar nuevas metodologías en las aulas y los alumnos han desarrollado nuevas habilidades y competencias.

Gráfico 2: Valoración sobre el acceso a la base de datos SABI durante el presente curso académico 2014-2015





En cuanto al interés que puede suponer disponer de una licencia de campus (a SABI u otra base de datos similar) de forma permanente en la Universidad, se pidió a los profesores que valorasen las siguientes afirmaciones:

*En una escala de 1 a 5, indique una X en la opción que más se ajuste a su opinión para cada una de las afirmaciones que se incluyen la Tabla 3. El significado de cada una de las posibles puntuaciones es como sigue:*

- (1) Totalmente en desacuerdo
- (2) En desacuerdo
- (3) Ni de acuerdo ni en desacuerdo
- (4) De acuerdo
- (5) Totalmente de acuerdo

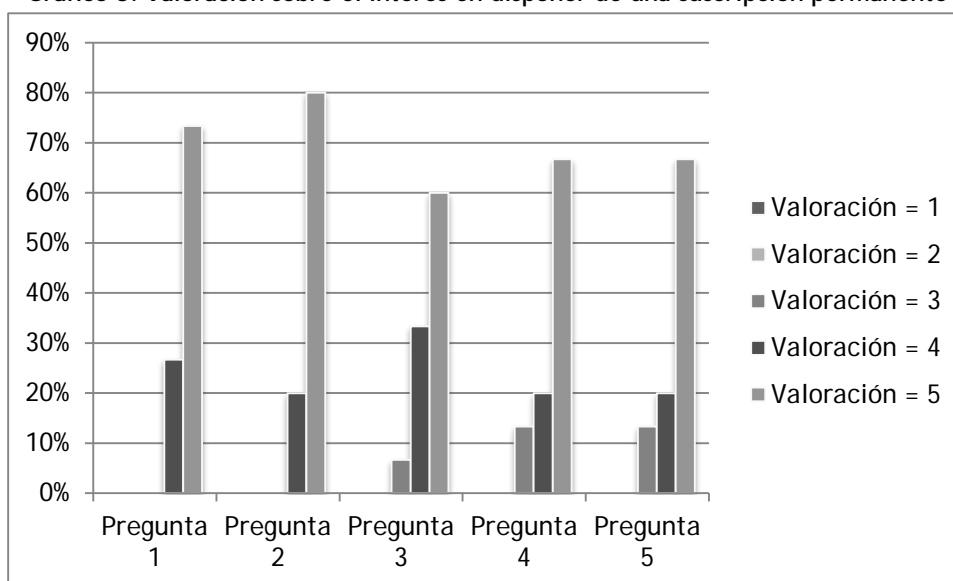
**Tabla 3: Interés en disponer de una suscripción permanente y con licencia de campus en la Universidad de Salamanca a la base de datos SABI u otras bases de datos similares de cara al futuro**

| Nº de pregunta / afirmación   | Valoración |           |           |            |            |
|---|------------|-----------|-----------|------------|------------|
|   | (1)        | (2)       | (3)       | (4)        | (5)        |
| 1 Disponer de una licencia de campus permanente a una bases de datos como SABI sería beneficioso para la docencia y permitiría que los estudiantes desarrollen nuevas habilidades y competencias  | 0%         | 0%        | 0%        | 27%        | 73%        |
| 2 Sería deseable disponer de una licencia de campus sin limitaciones de uso a una base de datos como SABI con el fin de tener mayor flexibilidad para acceder a la misma  | 0%         | 0%        | 0%        | 20%        | 80%        |
| 3 Si hubiese disponible una licencia de campus a una base de datos como SABI, desarrollaría actividades docentes regularmente (al menos una vez al cuatrimestre) con los datos obtenidos de la misma  | 0%         | 0%        | 7%        | 33%        | 60%        |
| 4 Si hubiese disponible una licencia de campus a una base de datos como SABI, propondría regularmente (al menos una vez al cuatrimestre) actividades a los estudiantes en las que ellos tengan que utilizar la base de datos o desarrollaría actividades en el aula de informática en las que los estudiantes trabajasen con la base de datos | 0%         | 0%        | 13%       | 20%        | 67%        |
| 5 Si tuviese acceso a una base de datos como SABI, la utilizaría con regularidad (al menos una vez al cuatrimestre) con fines docentes y/o de investigación   | 0%         | 0%        | 13%       | 20%        | 67%        |
| <b>Total</b>  | <b>0%</b>  | <b>0%</b> | <b>7%</b> | <b>24%</b> | <b>69%</b> |

Las respuestas de los docentes, recogidas en la Tabla 3 y resumidas en el Gráfico 3, reflejan que hay en elevado interés en que haya disponible en la Universidad una suscripción permanente a SABI u otra base de datos de empresas a ser posible internacional. Además, sería deseable contar con

una licencia de campus sin limitaciones de uso puesto que ello permitiría plantear actividades a los alumnos con el fin de que ellos trabajasen con la base de datos de manera individual o en grupo fuera del aula. También existe un elevado grado de consenso entre el profesorado en relación con la potencialidad que supondría tener un acceso permanente y estable a SABI ya que ello permitiría poner en marcha nuevas actividades docentes de manera regular e incentivar que los estudiantes desarrollen diversas habilidades y competencias.

Gráfico 3: Valoración sobre el interés en disponer de una suscripción permanente



Por último, también se solicitó a los docentes que han participado en el proyecto que expresaran su opinión sobre la utilidad que ha supuesto el acceso a SABI durante el presente curso académico, así como el interés que puede suponer tener un acceso a esta base de datos u otras similares de forma permanente en la Universidad de Salamanca. Algunas de las valoraciones fueron las siguientes:

#### Testimonio 1

*Considero de vital importancia el acceso a bases de datos como SABI para toda la comunidad universitaria. Esto ayuda a potenciar y desarrollar los aspectos más prácticos y reales de las asignaturas, ya que tanto el alumnado como el profesorado puede acceder a datos reales del mundo empresarial. Esto hará que nuestros estudiantes tengan una visión más cercana y real del mundo empresarial, a la vez que conozcan los datos actualizados de las principales empresas del país. En cuanto al acceso a la base desde un punto de vista investigador, considero que es muy importante que podamos tener acceso a ella durante un tiempo prolongado para poder obtener datos y ver la evolución de los mismos para el desarrollo de nuestras investigaciones. De esta manera se estaría facilitando a docentes e investigadores el uso de una herramienta muy útil para hacer investigación de calidad con datos actualizados periódicamente.*

#### Testimonio 2

*La herramienta es esencial en la formación de nuestros estudiantes. Los alumnos deben formarse con las herramientas y datos que se encontrarán en el mundo real y no con datos simulados que en muchas ocasiones se preparan para obtener un resultado concreto. El hecho de trabajar con datos no preparados les enseña a enfrentar situaciones que en muchas ocasiones no son fácilmente asimilables y les “obliga” a hacer una investigación profunda para entender la realidad empresarial.*

#### Testimonio 3

*Considero que la utilidad de la base ha sido notable, especialmente por el uso que no sólo los docentes sino también el alumnado puede ejercer. Se trata de beneficios que no repercuten únicamente en el material que los docentes podemos proporcionar, sino en la oportunidad de una toma de contacto con el uso de base de datos para los estudiantes; la oportunidad de dotar a sus TFG de una mayor solidez con análisis de datos (cualitativos y cuantitativos); así como, la capacidad de análisis, de comprensión y utilización que los estudiantes obtienen de su uso.*

#### Testimonio 4

*Es imprescindible desde el punto de vista docente contar con bases de datos como ésta que proporcionen al alumno valor añadido sobre el que poder trabajar. Muchas veces la falta de esta información implica que el alumno no puede desarrollar todos los conocimientos aprendidos a lo largo del curso, ni desarrollar convenientemente sus habilidades y capacidades, al no tener información actualizada real sobre los datos a analizar.*

#### Testimonio 5

*Esta base de datos es un recurso muy valioso de cara a trabajar con datos económicos reales de empresas. Estos datos permiten plantear prácticas con el objetivo de analizar y explicar sus resultados, así como su tendencia, a partir de conceptos relacionados con la asignatura. No obstante, se podría incrementar su utilidad, si se ampliara la licencia habilitando la opción de datos sobre marketing y publicidad, de los cuales no hemos podido disponer en esta ocasión. Además, sería más valioso para el alumno si se favoreciera que el mismo alumno pudiera acceder a seleccionar los datos relevantes de la base de datos.*

Extractos más breves de otros testimonios:

- *Disponer de una base de datos de empresas es fundamental para el desarrollo de la docencia. Lástima que en este caso la base de datos sólo abarque empresas españolas y no europeas.*
- *Es importante que los alumnos y profesores puedan disponer de bases de datos empresariales tanto nacionales como internacionales puesto que son la fuente de la realización de trabajos docentes y de investigación.*
- *La posibilidad de trabajar con la base de datos SABI supone una oportunidad extraordinaria para que los alumnos se inicien en la búsqueda y análisis de información. También supone*

*una oportunidad de darles a conocer el mundo de las bases de datos y de las posibilidades que estas proporcionan como recurso para el desempeño de su futura actividad profesional.*

- *Gran utilidad para mostrar datos reales de empresas, y así poder trabajar con ellos, en lugar de utilizar ejemplos más académicos que se alejan de la realidad.*
- *Valoración muy positiva, ya que en asignaturas instrumentales como es la Estadística, generalmente carecemos de ejemplos con datos reales para poner en práctica las técnicas aprendidas.*
- *Permite a alumnos y profesores conocer la realidad del tejido empresarial español, así como la aplicación práctica de los conocimientos adquiridos en diversas asignaturas.*
- *Acceder a este tipo de base de datos resulta muy interesante y útil para poder plantear ejercicios prácticos en el marco de la asignatura Economía Pública y Sistema Fiscal. Sin embargo, el elevado número de alumnos y las dificultades para realizar ejercicios prácticos en el aula de informática han impedido la utilización activa de la información por parte de los alumnos durante las prácticas.*
- *La utilización exclusiva de SABI para una asignatura jurídica tiene una utilidad limitada. No obstante, en un contexto multidisciplinar, resulta muy interesante en tanto que los alumnos pueden desarrollar de manera más completa sus habilidades en el manejo de una información que les será útil en diferentes campos del conocimiento.*
- *Se trata de una herramienta muy útil al aportar en tiempos muy breves una base de datos con una amplia información exportable a Excel.*
- *La valoración es muy positiva puesto que los datos concretos siempre dan un valor añadido a las clases y modelos teóricos.*

## 6. Conclusión

Por todo lo comentado en los apartados anteriores, y tras la experiencia del presente curso académico, cabe concluir que sería muy beneficioso y deseable para el conjunto de la Universidad que se negocie con BvD una licencia de campus a SABI u otra base de datos similar con cobertura internacional, como de hecho ya sucede en otras universidades de nuestro entorno y en la mayor parte de las universidades españolas. Además, cabe subrayar que este tipo de recurso no sólo se podría utilizar con fines docentes, sino que también tendría especial interés desde el punto de vista de la investigación al permitir que se lleven a cabo nuevos proyectos científicos y que mejore la calidad de los trabajos académicos en el ámbito de la economía de la empresa.