

Rueda, M.I. y Sánchez, E. (2011) Evolución de la conciencia fonológica de alumnos disléxicos, evaluados 20 años después de ser diagnosticados. En J.M. Román, M.A. Carbonero y Valdivieso, J.D: *Educación, Aprendizaje y Desarrollo en una sociedad multicultural*. Madrid. Ediciones de la Asociación Nacional de Psicología y Educación. ISBN:978-84-614-8296-2

EVOLUCIÓN DE LA CONCIENCIA FONOLÓGICA DE ALUMNOS DISLÉXICOS, EVALUADOS 20 AÑOS DESPUÉS DE SER DIAGNOSTICADOS

DEVELOPMENT OF PHONOLOGICAL AWARENESS OF DYSLEXIC STUDENT EVALUATED AFTER 20 YEARS BEING DIAGNOSED

Mercedes I. Rueda, Emilio Sánchez

Facultad de Psicología, Universidad de Salamanca
Avda. de la Merced 109-131, 37005 Salamanca, (España)
mirueda@usal.es; esanchez@usal.es

Resumen

El objetivo de este estudio es conocer cuál es la evolución de la conciencia fonológica de un grupo de sujetos que hace veinte años fueron diagnosticados como disléxicos fonológicos. En los años noventa, estos alumnos fueron seleccionados y sometidos a un programa de instrucción en habilidades de análisis de la palabra a lo largo de dos cursos académicos y evaluados en cuatro ocasiones. Hoy, veinte años después, realizamos una quinta medida del nivel de conciencia fonológica que poseen. En el estudio original de los años noventa participan 18 sujetos. En la actualidad hemos localizado y evaluado a cuatro de aquellos sujetos. Los resultados obtenidos, nos permiten constatar que los disléxicos, hoy adultos, conservan los logros que adquirieron gracias a la intervención. No obstante, estos sujetos siguen percibiéndose como personas, hoy adultos, con dificultades lecto-escritoras. Les sigue costando realizar tareas que implican conciencia fonológica y lo hacen con bajo grado de automatización. Entendemos que esta situación sigue repercutiendo en dificultades en la aplicación automática del código alfabético y en la fluidez en lectura y escritura.

Palabras clave: conciencia fonológica, dislexia, lectura, escritura.

Abstract

The aim of this study was to determine what the evolution of phonological awareness in a group of subjects than twenty years ago were diagnosed as phonological dyslexics. In the nineties, these students were selected and subjected to a program of skills instruction in word analysis, over two academic years and evaluated on four occasions. Today, twenty years later we made a fifth measure of phonological awareness they have. In the original study involved 18 subjects nineties. Currently we have located and evaluated four of those subjects. The results obtained allow us to verify that dyslexics, now adults, they retain the achievements gained through the intervention. However, these subjects are perceived as individuals, now adults with literacy difficulties. Still find it difficult to perform tasks involving phonological awareness and do it with a low degree of automation. We

understand that this situation is impacting on difficulties in the automatic application of the code word and fluency in reading and writing.

Keywords: phonological awareness, dyslexia, reading and writing.

INTRODUCCIÓN

En este estudio partimos de la clásica idea que señala la relación entre la conciencia fonológica y el aprendizaje de la lecto-escritura en un sistema alfabético. Relación que ha sido demostrada hace más de tres décadas (Liberman, Sankwiler, Fischer y Carter, 1974). La capacidad de analizar los elementos mínimos de la palabra es, no sólo, necesaria, sino imprescindible en el aprendizaje y, adecuado, desarrollo de la lectura y la escritura en un sistema alfabético (Bradley y Brayant, 1983; Goswami y Bryant, 1990; Moráis, Alegría y Content, 1987). Una situación específica de la relación causal entre la lectura y ese conocimiento o conciencia fonológica es la que se plantea en los niños disléxicos. En este sentido, se ha constatado que los denominados disléxicos fonológicos tienen serias dificultades en las tareas que implican poseer conciencia fonológica (Bradley y Bryant, 1978). Así mismo, se ha demostrado de manera sistemática que la instrucción específica en este tipo de competencias produce mejoras constatadas en la conciencia fonológica de los disléxicos, repercutiendo, además, en un beneficio para el aprendizaje de la lectura y, sobre todo, de la escritura (Ehri, Nunes, Willows, Schuster, Vaghoub Zadeh y Shanahan, 2001; Rueda y Sánchez, 1996; Rueda, Sánchez y González, 1990; Sánchez y Rueda, 1991).

Tenemos constancia, por otro lado, que no es fácil que los alumnos disléxicos a los que se les entrena en este tipo de actividades de conciencia fonológica mantengan los logros adquiridos, a medio y largo plazo, y pasen esos logros a formar parte de su cognición. Realmente cabe pensar que es más fácil prevenir las dificultades que curarlas una vez establecidas (Barrouillet, et. al., 2007). Tenemos datos en este sentido que nos permiten constatar que para que los alumnos disléxicos mantengan las competencias adquiridas, gracias a su participación en un programa de intervención específica en habilidades de conciencia fonológica, se requiere un entrenamiento de, al menos, dos cursos académicos. Estos resultados los obtenemos a partir de un estudio de seguimiento que realizamos a lo largo de tres años a un grupo de niños disléxicos (Rueda, 1993; Rueda y Sánchez, 1994).

Sin ánimo de pretenciosidad, creemos que constatar esta circunstancia es realmente muy relevante para todos aquellos que estudiamos la dislexia y las posibilidades de intervención y recuperación.

Partiendo de esta base de conocimiento, ahora nos plantemos indagar qué ocurre, transcurridos veinte años, con la conciencia fonológica que los alumnos disléxicos adquirieron y/o desarrollan gracias a su participación en un programa de intervención. Esto es, ¿mantienen a lo largo del tiempo los disléxicos fonológicos las mejoras en conciencia fonológica que obtuvieron gracias al entrenamiento en este tipo de competencias?. Ofrecer luz sobre este aspecto nos parece de un gran valor. Por supuesto no es una tarea sencilla localizar a los alumnos disléxicos diagnosticados hace veinte años. Alumnos con los que se desarrolló un programa de instrucción en conciencia fonológica durante dos cursos académicos a razón de dos sesiones semanales y de manera individualizada. Alumnos que hoy son adultos y han tomado diferentes caminos.

Es evidente que al analizar esta situación podemos encontrarnos con tres tipos de resultados. Primero, constatar que los disléxicos adultos han perdido completamente los logros que en su día obtuvieron gracias al programa de instrucción al que fueron sometidos y, por lo tanto, los sujetos ahora tienen un nivel de conciencia fonológica semejante a la

que tenían antes de pasar por el programa de intervención. Recordemos en este sentido que algunos estudios (Bruck, 1992, Fawcett y Nicolson, 1994) recogen evidencias sobre la persistencia de los déficits fonológicos en los disléxicos adultos. Una segunda posibilidad, es comprobar que las habilidades metalingüísticas de los disléxicos adultos se mantienen tal como las dejamos después de la aplicación del programa de instrucción, es decir, tras un periodo de intervención de dos cursos académicos, los niveles de conciencia fonológica de estos sujetos mejoraron ostensiblemente, ¿se habrá mantenido ese avance a lo largo del tiempo?. Por último, podemos sorprendernos encontrando datos que nos indiquen que las dificultades fonológicas han desaparecido con el paso del tiempo, el desarrollo personal y académico de los sujetos. Este último resultado, más improbable, nos replantearía si realmente los sujetos estaban bien diagnosticados como disléxicos fonológicos.

Veamos a continuación cómo resolvemos estas dudas. Solicitamos del lector cierta paciencia y atención dado que el diseño es un tanto complejo por la unión de estudios realizados hace veinte años con datos actuales.

MÉTODO

Este es un proyecto de naturaleza longitudinal, en el que ponemos en relación los datos que obtuvimos en estudios realizados en los años 90 (Rueda, 1993; Rueda y Sánchez, 1994), con una evaluación veinte años después sobre los mismos sujetos.

En los estudios de los años 90 se realizaron 4 medidas de la conciencia fonológica a lo largo de tres años. El objetivo era evaluar el impacto de un programa de intervención desarrollado en dos cursos académicos. En estos trabajos, una muestra inicial de 18 niños, disléxicos fonológicos, fue asignada a un programa de instrucción en habilidades de segmentación de fonos, en combinación con el uso de las reglas del código alfabético. Los resultados que obtuvimos en estos primeros estudios nos permitieron concluir que la instrucción en este tipo de habilidades de segmentación permite a los niños disléxicos mejorar de manera significativa su nivel de conocimiento fonológico y transferir este conocimiento a una habilidad íntimamente relacionada como es la escritura al dictado (Rueda y Sánchez, 1996; Rueda, Sánchez y González, 1990). Así mismo, constatamos, como ya hemos señalado, que para que los efectos de la intervención se mantengan a lo largo del tiempo y pasen a formar parte de la cognición del niño se necesitan, al menos, dos cursos académicos de instrucción, en sesiones de media hora dos días a la semana, de octubre a mayo. Llegamos a esta conclusión como ya hemos apuntado, tras realizar un primer estudio de seguimiento de la muestra inicial (18 sujetos) a lo largo de tres años (Rueda y Sánchez, 1994).

Transcurridos 20 años desde las primeras mediciones, hemos llevado a cabo una nueva medida. Por lo tanto, tenemos un estudio longitudinal con cinco medidas. Las cuatro primeras corresponden al estudio inicial de hace veinte años y la 5ª es la que realizamos en la actualidad. De manera específica, en la Tabla 1 aparece el orden de las medidas realizadas, periodos de intervención y descanso de los disléxicos.

TABLA 1
Medidas, periodos de intervención y descanso de los disléxicos

	Periodo de Intervención	2ª Medida	Vacaciones verano	3ª Medida	Periodo de Intervención	4ª Medida	5ª Medida (Veinte años después)
--	-------------------------	-----------	-------------------	-----------	-------------------------	-----------	------------------------------------

--	--	--	--	--	--	--	--

La 1ª medida la realizamos antes de comenzar el primer periodo de intervención (inicios del curso 89/90), una 2ª medida al finalizar dicho periodo de instrucción (finales del curso 90/91). La 3ª y 4ª medida las realizamos al inicio y final del segundo periodo de intervención (inicio y final del curso 91/92). Por último, la 5ª medida, es la que realizamos en la actualidad (2010) transcurridos veinte años. Esta medida la pondremos en relación con las anteriores para comprobar la evolución de la conciencia fonológica de los niños disléxicos, hoy adultos.

Lograr el objetivo que nos hemos propuesto no ha sido, ni está siendo, una tarea sencilla y es, por lo tanto, un proyecto en el que aún estamos embarcados. Esto supone que en esta presentación ofrecemos los datos iniciales que vamos obteniendo, pero que ya muestran su interés y nos animan a continuar con la investigación.

Veamos a continuación cómo ha sido el proceso de localización de la muestra actual que participa en la 5ª medida. Recordemos, aun pareciendo redundantes, que ésta muestra forma parte de los 18 sujetos iniciales que participaron en la evaluación de los años 90 (1º, 2º, 3º y 4º). El proceso de búsqueda nos ha conducido a ponernos en contacto con los antiguos Centros Escolares a los que acudían los alumnos, revisar en sus archivos para poder lograr las direcciones familiares de los niños, por desgracia, no todos las conservan. Las direcciones que hemos encontrado corresponden a los padres y no todos las mantienen, algunos han cambiado de domicilio y también de teléfono y, debido a la variedad de empresas telefónicas, el recurso de la tradicional guía no es efectivo. Hemos buscado a través de internet y preguntado a unos alumnos por otros.

La búsqueda está siendo ardua y compleja y, de momento, nos ha permitido localizar únicamente a 8 alumnos de los 18 sujetos iniciales, de los cuales hemos conseguido evaluar a 4. El hecho de tener alumnos localizados y no evaluados se debe a varias razones, como por ejemplo, una alumna militar está en labor humanitaria, otro se encuentra en el extranjero, tristemente, también nos han informado del fallecimiento, víctima de accidente, de otro de nuestros alumnos, etc. En definitiva, aun nos quedan alumnos por localizar y de los localizados no hemos podido evaluar a todos.

Los 4 disléxicos que han podido participar en la evaluación lo han hecho con sumo agrado, contándonos su experiencia vital y valorando cómo sus dificultades lectoescrituras han repercutido en su vida académica y profesional.

1.1 Descripción de la muestra

Como hemos indicado, la muestra que participa en la quinta medida se compone de cuatro de los 18 sujetos que pasaron por el programa de instrucción en los años noventa.

De los cuatro sujetos que participan en la muestra, 1 es mujer y 3 son varones. La edad que tienen en la actualidad es de 30 años la mujer y de 30, 29, 32 años los varones. Los niveles de estudio alcanzados son 4º de la ESO (Educación Secundaria Obligatoria), Grado Medio de Electrónica, 3º de la ESO y 4º de la ESO respectivamente. Los datos que tenemos sobre Cociente Intelectual son los obtenidos en la escala WISC, administrada en la infancia, y

atendiendo al orden que hemos ido señalando de los sujetos el CI es de 90, 111, 95 y 103. La extracción social a la que pertenecen los sujetos es media-baja (las profesiones de sus padres son: carnicero, relojero, carpintero, camionero; las madres, por su parte, todas ejercen la profesión de amas de casa). Las profesiones que los sujetos están ejerciendo en la actualidad son, en el orden establecido de los sujetos, las siguientes: trabajadora de la construcción, electrónico/guardia civil, técnico de emergencias, policía nacional de la escala básica. A continuación en la Tabla 2 resumimos las características descritas de esta muestra de cuatro sujetos disléxicos adultos.

TABLA 2
Características de la muestra

Sujeto	Género	Edad	Nivel de Estudios	CIT	Profesión
1	F	30	4°ESO	90	Obrera construcción
2	M	30	Grado M	111	Guardia Civil
3	M	29	3°ESO	95	Técnico Emergencias
4	M	32	4°ESO	103	Policía nacional

1.2 Instrumentos

Los sujetos han sido evaluados en las mismas pruebas que empleamos en las primeras cuatro medidas de los años noventa. La primera prueba utilizada ha sido el Test de Análisis Lecto-Escritor. Esta prueba está pensada para evaluar el nivel lecto-escritor de los alumnos de primaria, no obstante, nos ayuda a valorar las dificultades de los disléxicos. Una segunda prueba que hemos aplicado es un Cuestionario de Metalenguaje que nos permite valorar la habilidad que el sujeto tiene para manipular la estructura interna de las palabras y el grado de automatización de este proceso. Las tareas que se emplean para tal efecto son cuatro, inversión de sílabas y fonos, omisión de fonos y adición de fonos.

Por último, para poder obtener la información sociológica necesaria hemos realizado una entrevista semi-estructurada. Con ella queríamos conocer, sobre todo, la percepción que los disléxicos tienen de su dificultad y cómo consideran que ha repercutido en su vida académica y profesional.

RESULTADOS Y DISCUSIÓN

En primer lugar presentamos los resultados obtenidos a partir de la entrevista que realizamos a los sujetos y en la que, como hemos adelantado, indagamos brevemente sobre su percepción de las dificultades lecto-escritoras.

Todos los sujetos nos indican que siempre se han percibido como alumnos con dificultades en lecto-escritura y recuerdan haber sentido, en la etapa escolar, que *“a ellos, todo les costaba más esfuerzo que a los demás”*. Esta circunstancia ha influido, según su opinión, en su desarrollo académico y en la decisión que, algunos han tomado de abandonar los

estudios en la ESO o antes de finalizarla. Valoran, así mismo, que en la actualidad siguen encontrando dificultades para leer y/o escribir. Por otro lado, sólo dos de los sujetos varones (nº2 y nº4) consideran que sus dificultades en lecto-escritura pueden repercutir negativamente en su promoción profesional; si quieren ascender en el escalafón tienen que superar pruebas escritas e, incluso, en algunos casos pruebas específicas de ortografía. En este sentido, debemos señalar que estos sujetos son de los que mayor nivel de estudios han alcanzado y los que tiene unas mayores expectativas de promoción en su trabajo. El resto de los sujetos consideran que sus dificultades lectoras no interfieren en su desarrollo profesional. Poseen trabajos de menor cualificación, con bajas expectativas de promoción y en los que la experticia en lectoescritura repercute escasamente en su promoción, en caso de que puedan optar a ella. Por último y en relación con los hábitos lectores, todos los sujetos reconocen no leer con regularidad salvo alguna revista o periódico.

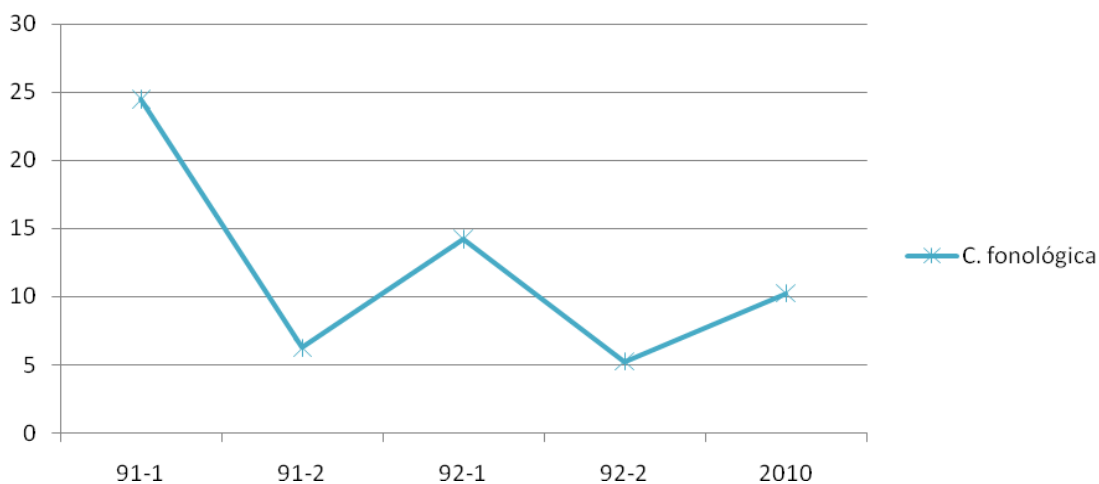
En relación con los resultados de la entrevista, consideramos que será interesante conocer si estas opiniones se mantienen en la medida en la que podamos ampliar la muestra con otros disléxicos que tenemos localizados, aunque no han podido ser evaluados. De estos sujetos localizados y no evaluados conocemos que han realizado estudios superiores, por ejemp., uno de ellos ha terminado la carrera de farmacia y otro ha realizado la titulación de maestro de educación infantil y la titulación de educación física, trabajando en la actualidad en el Servicio de Protección de la Naturaleza (SEPRONA) de la Guardia Civil. La información que los padres de estos sujetos nos brindan es que les ha costado mucho esfuerzo realizar sus estudios, nos informan así mismo que en ocasiones puntuales han tenido que hacer valer su diagnóstico de dislexia para que, por ejemplo, se le permitiese más tiempo en el desarrollo de un examen.

Una vez presentados brevemente los principales resultados de la entrevista, a continuación expondremos los resultados que todos estamos esperando y que tratan de responder a las cuestiones que nos plantemos en la introducción de este escrito. Esto es ¿mantienen los disléxicos, hoy adultos, las mejoras en conciencia fonológica que obtuvieron en su infancia gracias al entrenamiento en este tipo de competencias? Recordemos también que nos planteábamos tres posibles resultados a esta cuestión: a) los disléxicos tienen ahora un nivel de conciencia fonológica similar al que tenían antes de pasar por el programa de intervención, b) los disléxicos tienen sus niveles metalingüísticos análogos a los que tenían al finalizar la aplicación del programa de instrucción, y c) los disléxicos han mejorado con el tiempo sus habilidades fonológicas.

En la Fig. 1 mostramos gráficamente los resultados obtenidos por los sujetos disléxicos en la 5ª medida en coordinación con los resultados obtenidos en todas las mediadas anteriores para poder valorar la evolución de la conciencia fonológica.

FIGURA 1

Evolución de la conciencia fonológica de 4 sujetos disléxicos a lo largo de veinte años



En el eje de las abscisas se ubican las medidas de la 1° a la 5°. Teniendo en cuenta que las cuatro primeras se realizaron en los años 90 y la quinta, en la actualidad. En el eje de las ordenadas aparecen las puntuaciones reunidas, en términos de errores cometidos por los sujetos en las tareas de conciencia fonológica (variable que surge de la suma de las puntuaciones obtenidas en las tareas de inversiones, adiciones y omisiones de fonos). Como podemos observar, la diferencia de errores entre la primera y segunda medida es sustancial. No olvidemos, que entre esas dos medidas se ha desarrollado un primer periodo de intervención al que fueron sometidos los alumnos disléxicos. Estos alumnos finalizan la intervención y el curso académico, produciéndose un descanso vacacional tras el cual tomamos la tercera medida. Curiosamente en la tercera medida se constata un retroceso respecto a la medida dos. Los alumnos han perdido parte de los logros adquiridos con la intervención, es como si se les hubiese olvidado gran parte de lo aprendido. Es más, tenemos constancia de que si no se aplicase otro periodo de instrucción las pérdidas serían aún mayores en el tiempo (Rueda y Sánchez 1994). No obstante, la pérdida se supera, como observamos en la Fig.1 una vez que los alumnos se someten a un segundo periodo de intervención. Eso lo constatamos como se puede comprobar, en la cuarta medida, los sujetos no sólo alcanzan las puntuaciones de la medida dos, sino que las mejoran, cometiendo menor número de errores en las tareas de conciencia fonológica evaluadas. Esta última medida recordemos que se realizó inmediatamente después de finalizar el periodo de instrucción. Así llegamos al momento actual en el que realizamos la quinta medida y comprobamos que los sujetos, después de veinte años, mantienen gran parte de los logros adquiridos en conciencia fonológica que ya se constataron en los años noventa.

TABLA 3
Estadísticos de contraste variables fonológicas

	Z	Sig. exacta	Probabilidad
inversila10 - ins92_2	-1,134 ^a	,250	,188
inverfono10 - inf92_2	-1,633 ^a	,125	,125
omi10 - omi92_2	-1,604 ^a	,125	,125
adi10 - adi92_2	-1,342 ^a	,250	,250

Los análisis de contraste no paramétricos que efectuamos con el SPSS y que aparecen en la Tabla 3, nos permiten comentar que no hay diferencias significativas en ninguna de las variables evaluadas (variables fonológicas: inversión de fonos, inversión de sílabas, omisiones, adiciones) entre la última medida realizada en los años noventa y la medida actual.

Estos nos parecen unos resultados muy esperanzadores para todo el ámbito del desarrollo de los programas de intervención. Si bien es cierto que los disléxicos adultos siguen manteniendo dificultades. Si se les entrena estas disminuyen y se mantienen los logros a veinte años vista, es asombroso. Realmente la intervención es necesaria y beneficiosa. Pero tal vez no suficiente para normalizar y estandarizar sus niveles de conciencia fonológica y sus niveles de lecto-escritura.

Por último, aunque no es objetivo de este estudio, hemos analizado las variables de lectura y dictado: lectura de sílabas, lectura de palabras, escritura al dictado. En la Tabla 4 aparecen los estadísticos que muestran la no existencia de diferencias significativas, en la comparación entre la cuarta medida y la última.

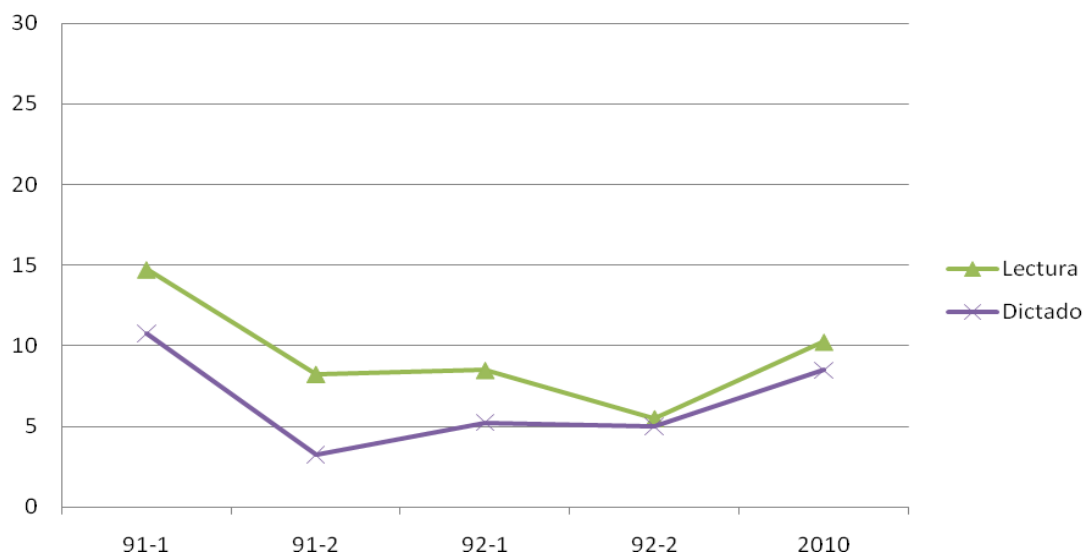
TABLA 4
Estadísticos de contraste variables de lectura y dictado

	Z	Sig. exacta	Probabilidad
sílabas10 - sil92_2	-1,604 ^a	,125	,125
palabras10 - pal92_2	-1,342 ^a	,250	,250
dictado10 - dic92_2	-1,289 ^a	,188	,125

De manera gráfica podemos observar en la Fig.2 la evolución de las variables de lectura (sílabas y palabra) y escritura al dictado, de los noventa a la actualidad.

FIGURA 2

Evolución de la lectura y escritura al dictado de 4 sujetos disléxicos



La evolución en estas variables es menos llamativa, se observa no obstante cómo después de los periodos de instrucción se produce un descenso en los errores de los sujetos, aunque no siempre con la intensidad que se desea. Los resultados que obtenemos muestran que los adultos aún cometen errores al descifrar las sílabas y palabras con rapidez, sobre todo cuando aparecen sílabas complejas o palabras desconocidas. En la escritura al dictado encontramos que los errores de tipo natural prácticamente han desaparecido pero persisten errores de tipo arbitrario (las faltas de ortografía).

CONCLUSIONES

Podemos concluir que los sujetos adultos disléxicos, evaluados veinte años después de ser diagnosticados y sometidos a un programa de instrucción en habilidades de segmentación y reglas del código, conservan los logros adquiridos inmediatamente después de la intervención. Estos adultos tienen un buen dominio en la realización de tareas que implican conciencia fonológica. Sin embargo, hemos encontrado que muestran dificultades en el grado de automatización de esta actividad, necesitan pensar en los sonidos. Es posible que esta falta de automatización repercute en los errores en desciframiento y en su fluidez lectora, son adultos que aún se perciben y tienen dificultades lecto-escritoras. Estos datos nos conducen a reflexionar sobre la importancia de un diagnóstico precoz y la aplicación de programas específicos de prevención/intervención a tiempo y eficaces. Siguiendo la premisa de Barrouillet, et. al.(2007) es más fácil prevenir que curar las dificultades de lectoescritura. Nuestro sistema educativo, tal vez, no está del todo preparado para identificar a tiempo este tipo de dificultades y ponerles remedio. Lo cierto es que el tiempo no las cura, los alumnos se desconciertan y no entienden por qué a ellos les cuesta todo tanto. Señalar que la intervención es pertinente y necesaria y constatar que a pesar de ella las dificultades persisten en estos adultos disléxicos parece un tanto contradictorio pero no lo es, dado que con toda seguridad si estos adultos no hubieran recibido instrucción es probable que sus dificultades hoy serían realmente mucho más significativas e incapacitantes.

Por último, nos interesa señalar un aspecto, relacionado con el cociente intelectual (CI), que nos ha llamado la atención. Los alumnos que más han progresado académica y profesionalmente, según los datos que tenemos en nuestro estudio, coincide que tiene mejores puntuaciones en CI. En este sentido, creemos que hay cierto consenso al entender que el CI no es una variable fundamental en el diagnóstico de la dislexia. Es decir, igualmente podemos encontrar disléxicos con CI alto o con CI medio y bajo. No obstante, este estudio nos ofrece indicios para constatar algo que parece obvio, pero es un aspecto muy importante en el pronóstico que podemos hacer de los niños disléxicos. Alumnos con mayor capacidad intelectual parece que tienen más posibilidades de, además, de aprovechar la intervención, buscar recursos que les permitan ir solventando y superando, con gran esfuerzo, los retos que se les van planteando en su camino académico. Creemos, además, que este esfuerzo individual en el caso de los alumnos de nuestro estudio ha ido acompañado de un apoyo explícito del entorno, fundamentalmente de la familia, como algunos de nuestros alumnos y sus familias han asegurado. Por lo tanto, nos parece absolutamente relevante tener en cuenta estos aspectos contextuales. Si el alumno disléxico cuenta, además de con sus capacidades y su esfuerzo personal, con el apoyo y colaboración de su entorno familiar y con recursos específicos en el contexto escolar, tendrá más posibilidades de progresar y lograr, por qué no, éxitos académicos y profesionales.

REFERENCIAS

- Barrouillet, p. et. al (2007) *Dyslexie, Dysorthographie, Dyscalculie. Bilan des données scientifiques*. Paris: Les éditions INSERM
- Bradley, L. y Bryant. P (1983). Categorizing sounds and learning to read- a causal connection, *Nature* 301: 419-421.
- Bruck M. (1992) Persistence of dyslexics' phonological awareness deficits. *Developmental Psychology*, 28: 874-886
- Bruck, M. (1990) Word-recognition skills of adults with childhood diagnoses of dyslexia. *Developmental psychology*, 26: 439-454
- Ehri, L. C., Nunes, S. R., Willows, D. M., Schuster, B. V., Vaghoub Zadeh, Z., & Shanahan, T. (2001). Phonemic awareness instruction helps children learn to read: Evidence from the National Reading Panel's meta-analysis. *Reading Research Quarterly*, 36, 250-287.
- Fawcett, A.J. y Nicolson, R.I. (1994) Persistence of phonological awareness deficit in older children with dyslexia. *Reading and writing: an interdisciplinary journal*, 7: 361-376.
- Goswami, U., y Bryant, P. (1990) *Phonological Skill and Learning to Read*. Reino Unido: Lawrence Erlbaum Associates.
- Jorm, A.F, Share, D.L, Maclean, R. y Matthews, R.G (1984) Phonological recoding skill and learning to read: a longitudinal study. *Applied psycholinguistics*, 5: 201-207.
- Moráis, J., Alegría, J. y Content, A. (1987) The relationship between segmental analysis and alphabetic literacy. An interactive view. *Cahiers de Psychologie Cognitive*, 7, 415-438.
- Rueda, M.I (1993) *Conocimiento segmental y dislexia: Efectos de la instrucción en la adquisición y mantenimiento del conocimiento fonémico en niños disléxicos*. Tesis Doctoral, Universidad de Salamanca.
- Rueda, M.I y Sánchez, E. (1991) Instructed dyslexic children: do they maintain segmental awareness?. *Fourth European Conference for Research on Learning and Instruction*. Turku, Finlandia.

Rueda, M.I y Sánchez, E. (1994) Algunas consideraciones sobre las posibilidades de recuperación del lenguaje escrito de los niños disléxicos. En Portellano coor.. *Dislexia y dificultades de aprendizaje*. Madrid: Colección Neurociencias.

Rueda, M.I, Sánchez, E. y González, L. (1990) El análisis de la palabras como instrumento para la rehabilitación de la dislexia. *Infancia y Aprendizaje*. 49, 39-52.

Rueda, MI y Sánchez, E. (1996) Relación entre conocimiento fonémico y dislexia: Un estudio instruccional. *Cognitiva.*, (8), 2, 215-234.

Rueda, MI; Sánchez, E. y González, L. (1990) El análisis de la palabra como instrumento para la rehabilitación de la dislexia. *Infancia y Aprendizaje*, nº9, 39-52.

Sánchez, E. y Rueda, MI (1991) Segmental Awareness and Dyslexia: Is it Possible to Learn to Segment Well and Yet Continue to Read and Write Poorly?. *Reading and Writing: An Interdisciplinary Journal*, nº 3, 11-18.

Shanahan, T. (2001) Phonemic awareness instruction helps children learn to read: evidence from the national reading panel's meta-analysis. *Reading Research Quarterly*, 36: 250-287.

RESEÑA BIOGRÁFICA

Mercedes I. Rueda Sánchez, Profesora Titular en el Departamento de Psicología evolutiva y de la Educación en la Facultad de Psicología de la Universidad de Salamanca. Estudio sobre las dificultades de aprendizaje de la lectura y escritura, asesoramiento a padres de alumnos con dificultades de aprendizaje y estudio de la conciencia morfológica son algunas de las principales líneas de investigación.

Emilio Sánchez Miguel, Catedrático en el Departamento de Psicología evolutiva y de la Educación de la Facultad de Psicología de la Universidad de Salamanca. Principales líneas de investigación, Dislexia, Comprensión de textos, La explicación verbal, La interacción alumnos/profesor.