

Elites Parlamentarias Latinoamericanas Una clase política más católica en sociedades religiosamente más plurales

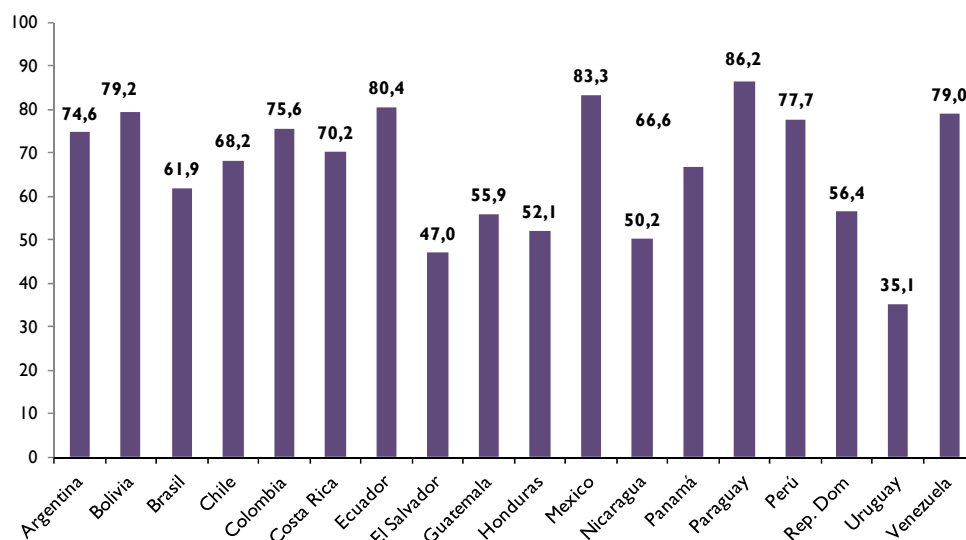
NÚMERO 48

MARZO - 2013

Por Manuel Alcántara, malcanta@usal.es y Cristina Rivas crisrivas@usal.es,
Universidad de Salamanca

El proceso de elección del nuevo Papa, bajo un marco sorprendente e inusitado, en términos históricos, de reemplazo por resignación, ha tenido una especial repercusión política en el ámbito latinoamericano. El hecho de tratarse del primer Papa no sólo de la región sino de fuera del “viejo continente” ha añadido una nota diferencial al asunto. Desde la estricta perspectiva de América Latina un sector muy amplio de la opinión pública ha reaccionado favorablemente reflejando el sentir de la sociedad que de manera mayoritaria se siente católica aunque esta sea una situación que se va debilitando progresivamente ante el avance de otras creencias religiosas. La clase política no ha sido menos, de manera que sus máximos dirigentes, tal y como recoge Rogelio Núñez (http://www.infolatam.com/2013/03/19/el-impacto-del-nuevo-papa-en-la-agenda-de-los-presidentes-de-la-region/?utm_source=NewsletterdelInfolatam&utm_medium=email&utm_campaign=Newsletter_20_marzo_2013_20marzo2013:noticiasdeAméricaLatina), se congregaron de forma prácticamente masiva en el Vaticano para ser testigos de la toma de posesión del Papa Francisco e incluso alguno de ellos para celebrar audiencias privadas. Fue el caso de la presidenta Cristina Fernández, la primera mandataria en ser recibida por su paisano y confrontador político hasta finales de febrero el entonces cardenal de Buenos Aires Jorge Mario Bergoglio. Dilma Rouseff, Enrique Peña Nieto, Sebastián Piñera, Ollanta Humala y Rafael Correa, entre otros, se apresuraron en el besamanos a invitar al Santo Padre a una visita pastoral a sus respectivos países. Se trataba de una oportunidad histórica que requería de un hábil manejo político. Entre todos los presidentes cuya relación con la religión es muy diversa y que va desde el ateísmo práctico (Dilma Rouseff), el panteísmo (José Mujica), el laicismo militante (Enrique Peña Nieto y Evo Morales), la pertenencia a la iglesia evangélica (Danilo Medina) y la mayoritaria adscripción a la Iglesia católica, la ausencia de José Mujica y de Evo Morales fue el acto más coherente y la de Juan Manuel Santos la más sorprendente. El comportamiento presidencial no solo ha seguido el clamor popular sino también ha sido coherente con el sesgo más religioso de la clase política latinoamericana como queda de relieve en el presente boletín.

Gráfica I: Porcentaje de ciudadanos que se confiesa católico según país



El hecho de que las sociedades latinoamericanas han sido tradicionalmente feudos de la Iglesia católica se está modificando progresivamente en los últimos años. Los datos del Barómetro de las Américas de la Universidad de Vanderbilt para 2012 ponen de relieve que los ciudadanos de los países de América Latina son, efectivamente, de forma mayoritaria católicos, pero su presencia ya solamente cubre las dos terceras partes (66,6 por ciento). Ahora bien, las diferencias por países son más que significativas (Gráfica 1). Los ciudadanos más católicos son los paraguayos, mexicanos y ecuatorianos (más del 80 por ciento) y los menos uruguayos y salvadoreños (menos del 50 por ciento).

Este escenario no es excesivamente diferente del que se puede encontrar en el ámbito de la clase política. El Proyecto de Elites Parlamentarias (PELA) de la Universidad de Salamanca pone de relieve en qué medida los diputados entrevistados entre 1994 y 2012 se aproximan a las actitudes de sus conciudadanos aunque no dejan de registrarse notorias diferencias (Gráfica 2). A pesar de que en los últimos años se ha observado un retroceso del catolicismo como religión dominante y un crecimiento del pluralismo religioso (Rodríguez, 2011), es generalizado el carácter católico de los diputados latinoamericanos en consonancia con sus sociedades. Los datos de PELA muestran, no obstante, que el porcentaje de los parlamentarios latinoamericanos es seis puntos mayor del de los ciudadanos (72,9 por ciento). Ello se traduce en el hecho de que en términos generales los parlamentarios se confiesan más católicos que los ciu-

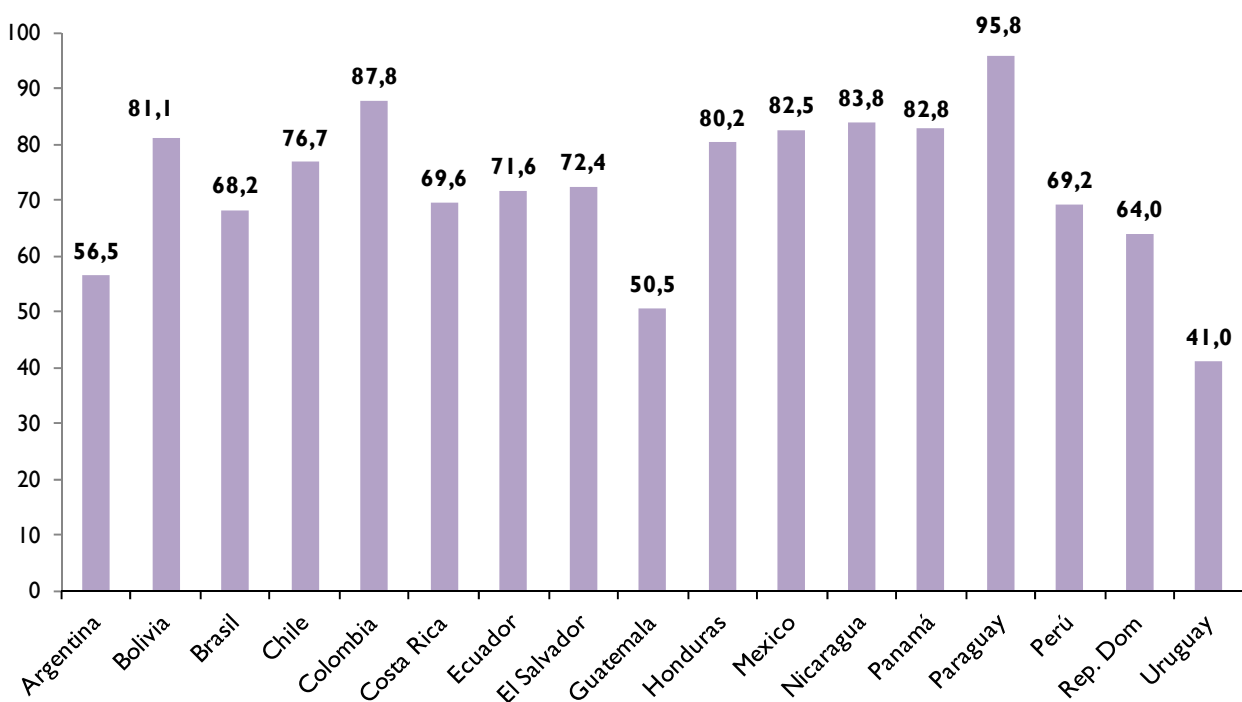
dadanos en casi todos los países. Argentina, Ecuador y Perú son excepcionales de manera más significativa.

Al igual que en el caso de los ciudadanos, los parlamentarios paraguayos son los más católicos de la región, junto a colombianos, nicaragüenses, panameños y mexicanos. Siendo los menos católicos los diputados uruguayos y guatemaltecos. En Guatemala, el peso de la religión evangelista es muy importante y esto se pone de relieve en los datos de PELA, donde tan sólo un 50 por ciento de los congresistas dice ser católico.

Las principales diferencias entre elites parlamentarias y ciudadanos se registran en tres países centroamericanos como son Nicaragua, Honduras y El Salvador, donde aproximadamente alrededor del 50 por ciento de la opinión pública dice ser católica frente a una horquilla situada entre el 70 y el 80 por ciento de su clase política que así lo manifiesta.

La asistencia a oficios religiosos aún sigue siendo alta en la mayoría de los países latinoamericanos, lo que representa un vínculo mayor de la sociedad con la Iglesia. Los porcentajes son altos tanto de los ciudadanos como de la elite política que asiste a los servicios religiosos al menos una vez por semana (Tablas 1 y 2).

Gráfica 2: Porcentaje de parlamentarios que se confiesa católico según país



Fuente: Elaboración propia con base en datos del PELA (2010-2012)

Tabla 1: Frecuencia con la que los ciudadanos asisten a los servicios religiosos según país

País	Frecuencia de asistencia a servicios religiosos				
	Más de una vez por semana	Una vez por semana	Una vez al mes	Una o dos veces al año	Nunca o casi nunca
Argentina	7,2	13,0	14,5	15,2	50,2
Bolivia	13,4	35,1	29,8	13,7	8,0
Brasil	23,8	21,8	19,4	15,5	19,6
Chile	7,34	12,3	19,4	21,5	39,5
Colombia	14,7	37,3	20,4	13,4	14,1
Costa Rica	20,7	33,2	14,0	6,9	25,1
Ecuador	10,9	32,5	25,8	16,2	14,6
El Salvador	36,7	25,1	14,2	8,4	15,7
Guatemala	37,9	37,3	11,2	4,5	9,1
Honduras	28,0	33,2	11,9	5,4	21,6
México	11,9	34,6	20,7	14,2	18,6
Nicaragua	26,2	30,2	15,2	10,3	18,1
Panamá	17,7	25,7	20,4	19,2	17,2
Paraguay	4,1	34,8	35,2	12,0	13,9
Perú	11,1	23,9	24,9	18,9	21,2
R. Dominicana	23,2	23,1	19,5	15,4	18,7
Uruguay	5,8	7,4	6,0	9,9	70,9
Venezuela	7,4	21,7	17,3	18,8	34,9

Fuente: Elaboración propia con base en datos de LAPOP (2012)

Tabla 2: Frecuencia con la que los parlamentarios asisten a los servicios religiosos según país

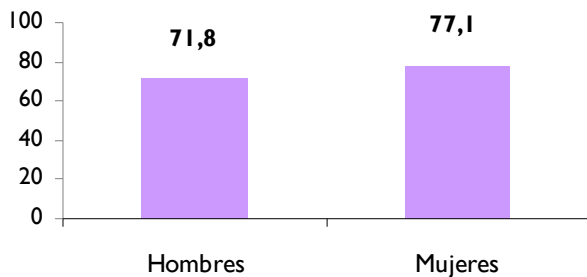
País	Frecuencia de asistencia a servicios religiosos				
	Más de una vez por semana	Una vez por semana	Una vez al mes	Una o dos veces al año	Nunca o casi nunca
Argentina	0,0	12,8	27,7	14,9	44,7
Bolivia	4,5	21,3	42,7	13,5	14,6
Brasil	15,8	25,4	31,6	16,7	7,9
Chile	1,5	30,3	40,9	10,6	16,7
Colombia	4,6	47,1	36,8	2,3	4,6
Costa Rica	11,5	42,3	26,9	13,5	5,8
Ecuador	2,6	28,9	26,3	14,5	27,6
El Salvador	18,2	40,9	13,6	18,2	9,1
Guatemala	6,3	38,0	31,6	13,9	8,9
Honduras	10,3	44,8	28,7	10,3	5,7
México	2,4	34,1	28,0	22,0	12,2
Nicaragua	6,4	38,3	29,8	14,9	10,6
Panamá	0,0	33,9	54,2	10,2	1,7
Perú	1,2	23,8	36,2	21,2	11,2
R. Dominicana	11,9	35,8	22,4	17,9	10,4
Uruguay	5,0	27,5	25,0	12,5	30,0

Fuente: Elaboración propia con base en datos del PELA (2010-2012)

A la vista de estos resultados, Argentina y Uruguay son los países con menor asistencia a oficios religiosos por parte tanto de los ciudadanos como de los parlamentarios. Sin embargo, en los demás países la frecuencia de asistencia a la iglesia es bastante elevada, destacando los casos de Guatemala (con un 75 por ciento de ciudadanos entrevistados que afirma asistir a los servicios religiosos al menos una vez a la semana), El Salvador y Honduras.

El generalizado carácter creyente de los diputados latinoamericanos, así como su mayoritaria adscripción a la Iglesia católica presenta diferencias significativas muy pequeñas según género (Gráfica 3). Ser mujer guarda una ligera relación, en el caso de la clase política, con ser católico mayor que con respecto a los hombres.

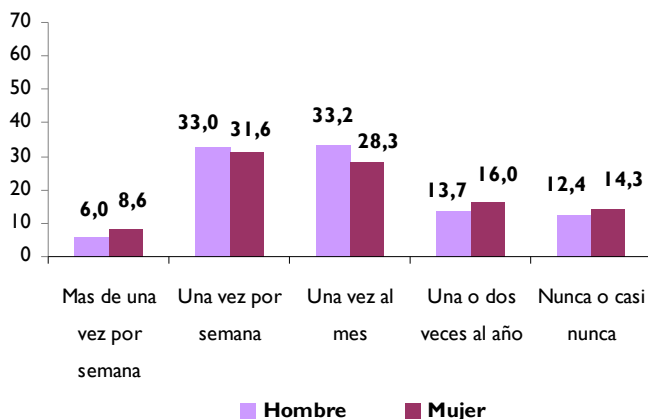
Gráfica 3: Porcentaje de parlamentarios católicos según género.



Fuente: Elaboración propia con base en datos del PELA (2010-2012)

Con respecto a la asistencia a los oficios religiosos, parlamentarios y parlamentarias acuden por igual.

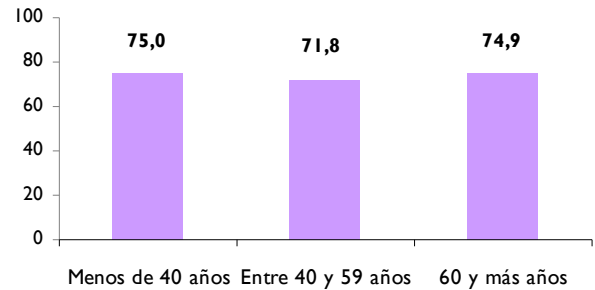
Gráfica 4: Frecuencia con la que los parlamentarios asisten a servicios religiosos según género



Fuente: Elaboración propia con base en datos del PELA (2010-2012)

La edad no resulta ser un indicador relacionado con la religiosidad de la clase política latinoamericana. Jóvenes y no tan jóvenes dicen ser católicos en una proporción muy similar.

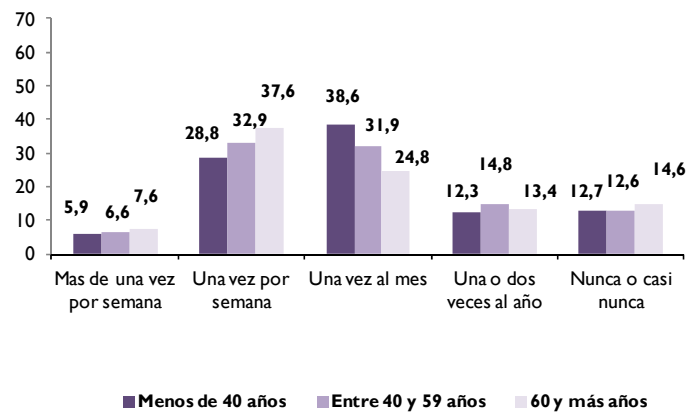
Gráfica 5: Porcentaje de parlamentarios católicos según edad.



Fuente: Elaboración propia con base en datos del PELA (2010-2012)

A pesar de que los parlamentarios creyentes más jóvenes parecen acudir con menor frecuencia a los servicios religiosos, las diferencias con el resto de parlamentarios son relativamente bajas (Gráfica 6) y no ofrecen relaciones estadísticamente significativas.

Gráfica 6: Frecuencia con la que los parlamentarios asisten a servicios religiosos según edad

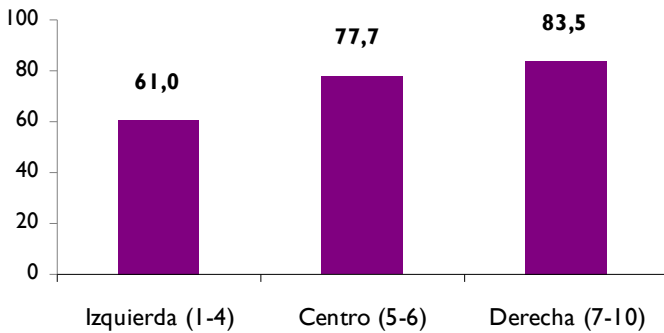


Fuente: Elaboración propia con base en datos del PELA (2010-2012)

Sin embargo, la ideología de los diputados, según datos de PELA, si parece estar correlacionada tanto con ser creyente como con la asistencia a los servicios religiosos¹. Cuanto más a la izquierda se posiciona un diputado en la escala izquierda-derecha menor es el porcentaje de parlamentarios católicos, un porcentaje que aumenta a medida que el diputado adopta posiciones más derechistas (Gráfica 7).

¹ El coeficiente de correlación X^2 entre ideología y ser católico es de 0,145, y de 0,117 entre ideología y asistencia a servicios religiosos, significativos al 0,01.

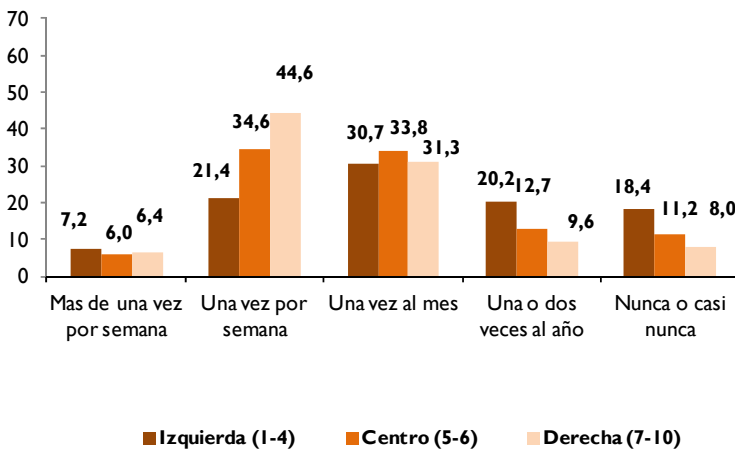
Gráfica 7: Porcentaje de parlamentarios católicos según ideología.



Fuente: Elaboración propia con base en datos del PELA (2010-2012)

El vínculo entre la religión y los parlamentarios latinoamericanos es mayor entre los ubicados a la derecha en la escala ideológica. Mientras que la mitad de los legisladores de derecha asisten al menos una vez a la semana a los oficios religiosos, este porcentaje se reduce al 28 por ciento en el caso de los parlamentarios de izquierda. Los diputados de izquierda, sin embargo, son los que más asisten a servicios religiosos dentro del grupo de diputados que acuden con mayor frecuencia.

Gráfica 8: Frecuencia con la que los parlamentarios asisten a servicios religiosos según ideología



Fuente: Elaboración propia con base en datos del PELA (2010-2012)

Los diputados latinoamericanos parecen mostrar un ligero patrón diferente a los ciudadanos que representan en el terreno de sus convicciones religiosas así como en la práctica. Los datos de PELA en comparación con los del Barómetro de las Américas dibujan una clase política más católica que la sociedad latinoamericana. También señalan diferencias notables entre países, avalándose una vez más la heterogeneidad latinoamericana. Finalmente, prueban cierta correlación entre la ubicación en la escala izquierda-derecha con la posición y la práctica religiosa.

Bibliografía

Rodríguez, Cecilia G. (2011) "Religión y Política en América Latina". *Boletín Datos de Opinión*, nº27-11.



VNIVERSIDAD
D SALAMANCA

CAMPUS DE EXCELENCIA INTERNACIONAL

<http://americo.usal.es/oir/elites/>

Correo: elites@usal.es

El Equipo de Élités Parlamentarias se crea en 1994, y desde sus orígenes se ve motivado por los problemas de consolidación democrática de las recién (re) instauradas democracias de la región, así como por el cambio sustancial del papel del Estado y de los agentes sociales en la economía como consecuencia de las reformas económicas llevadas a cabo desde el estallido de la crisis de la deuda externa. Tras más de una década de trabajo, fundamentalmente financiado por el "Plan Nacional español de I+D" a través de proyectos de investigación competitivos, los resultados de esta investigación son en la actualidad una de las contribuciones más notorias en este campo para la región latinoamericana, como pone de manifiesto la enorme repercusión académica y política de sus investigaciones. Este proyecto ha ido recogiendo hasta el día de hoy las percepciones y actitudes de los parlamentarios latinoamericanos en dieciocho países y cuenta ya con más de 6.500 entrevistas.

Ficha técnica

↪ Universo de estudio:

Miembros de la Cámara de Diputados de diecisiete países de América Latina 2010-2015.

↪ Tamaño de la muestra:

1341 entrevistas

↪ Afijación y procedimiento de muestreo:

- Afijación proporcional para la distribución de la muestra.
- Muestreo estratificado.
- Selección aleatoria de los diputados.

↪ Cuestionario:

Los cuestionarios se han aplicado mediante entrevista personal en las oficinas de la Cámara previa cita del entrevistado.

↪ Fecha de realización:

Primeros meses de inicio de las legislaturas.

↪ Uso y difusión de los datos:

Se advierte que la reproducción, total o parcial, de los datos ha de ir acompañada de la correspondiente referencia a la fuente: Manuel Alcántara (dir.). Proyecto Elites Latinoamericanas (PELA). Universidad de Salamanca (1994-2015).

↪ Distribución de la muestra:

País	Nº encuestas
- Argentina	70
- Bolivia	97
- Brasil	129
- Colombia	91
- Costa Rica	56
- Chile	86
-Ecuador	95
-El Salvador	62
-Guatemala	87
-Honduras	91
-México	98
-Nicaragua	52
-Panamá	64
-Paraguay	72
-Perú	93
-R. Dominicana	78
-Uruguay	79