



Universidad de Valladolid

Análisis del Mercado Laboral en Palencia en los últimos años

Grado en Relaciones Laborales y Recursos
Humanos

Alumna: Laura Carrasco Real

Tutora: María Cruz Merino Llorente

Junio de 2015

ÍNDICE

1. INTRODUCCIÓN

2. ANÁLISIS DEMOGRÁFICO DE LA PROVINCIA DE PALENCIA

3. ANÁLISIS DE LA POBLACIÓN ACTIVA EN PALENCIA

3.1. Análisis de las tasas de actividad

3.2. Análisis de las tasas de paro

4. EVOLUCIÓN DE LA AFILIACIÓN A LA SEGURIDAD SOCIAL.

4.1. Evolución de los centros de cotización y de trabajadores afiliados según ámbito geográfico

4.2. Clasificación de los trabajadores por régimen de afiliación a la Seguridad Social

4.3. Trabajadores afiliados por sección de actividad económica

4.4. Trabajadores del régimen general según tamaño de empresa

5. ANÁLISIS DEL PARO REGISTRADO Y DEMANDA DE EMPLEO EN LA PROVINCIA DE PALENCIA

5.1. Evolución del número de demandantes de empleo parados y no parados

5.2. Evolución por sexo del paro registrado

5.3. Demandantes parados según nivel formativo

5.4. Demandantes parados según antigüedad en la demanda

5.5. Paro registrado por sector económico

5.6. Paro registrado por sección económica

5.7. Demandantes parados según grupo principal de ocupación.

6. PERSPECTIVAS DE FUTURO DEL MERCADO DE TRABAJO EN PALENCIA

7. CONCLUSIONES

BIBLIOGRAFÍA

1. INTRODUCCIÓN

Palencia es una provincia perteneciente a la Comunidad Autónoma de Castilla y León, en el noroeste de la Península Ibérica. Su capital es la ciudad de Palencia y cuenta con 191 municipios. Limita al norte con Cantabria, al oeste con la provincia de León, al este con la provincia de Burgos y al sur con la provincia de Valladolid.

La provincia de Palencia tiene extensión de 8.052 Km², es la séptima con respecto a la comunidad y la 29 en el conjunto nacional. Se compone administrativamente en 469 núcleos de población, de los cuales 191 son municipios y 278 son pedanías (entidades locales menores). El tamaño medio de las localidades de la provincia (excluyendo la capital) es de 193 habitantes por núcleo,

La población ha ido descendiendo de forma continuada debido a una disminución, fruto de los flujos migratorios de hacia zonas españolas más industrializadas, además del descenso continuado de la natalidad, que ha disminuido bastante, como la actual coyuntura económica, que ha motivado que población más joven se haya visto avocada a emigrar debido a las pocas perspectivas laborales.

Tiene una población de 167.609 habitantes en 2014, sexta en la Comunidad y 46 en el conjunto de España, con una densidad de 21,54 habitantes por km². Los extranjeros residentes en la provincia según la revisión del padrón municipal alcanza en 2014 un total de 6.586 habitantes, un 3,86% del total, de los cuales 3.275 son hombres y 3.311 son mujeres. La provincia de Palencia es una de las provincias españolas con menor porcentaje de inmigrantes contabilizados en el padrón municipal. La población extranjera en Castilla y León asciende a 164.780 habitantes, un 6,54% del total.

La provincia de Palencia tiene una población muy envejecida, al igual que el resto de Castilla y León que tiene la población más envejecida de todo el territorio español. En concreto, en Palencia la población mayor de 65 años representa un 25,04% del total de la población palentina, frente a un 23,68% de

Castilla y León. En el otro extremo, un 11,24% tiene menos de 15 años, frente al 12,97% de Castilla y León.

En relación con la economía, Palencia cuenta con seis de las grandes empresas que hay en la Comunidad, según el ranking elaborado por la revista Castilla y León Económica. Esto supone que la provincia tiene el 6,16 por ciento del total de las grandes empresas de la región, es decir, aquellas que facturan más de 50 millones de euros al año. Entre ellas se encuentran Grupo SIRO, Renault, Galletas Gullón y Agropal.

Por último, en la parte empresarial, teniendo en cuenta los datos del DIRCE, a 1 de enero de 2014 en la provincia de Palencia había un total de 10.319 empresas, de las cuales el 53,19% no tienen ningún asalariado. Sin contar los que no tienen ningún asalariado, el 86,36% de las empresas emplean entre 1 y 5 asalariados, y solo el 0,25% a más de 200.

Este trabajo fin de grado tiene por objeto una aproximación a la realidad del mercado de trabajo en la provincia de Palencia entre los años 2009 a 2014.

La justificación de este trabajo se encuentra en la necesidad que los futuros graduados en Relaciones Laborales y Recursos Humanos tienen de conocer la evolución de los mercados laborales en los últimos años y especialmente los cambios ocurridos en el mundo del trabajo en sus diferentes aspectos y manifestaciones, derivado de distintos factores socioeconómicos.

Además este trabajo se ajusta a las competencias específicas del título de Grado en Relaciones Laborales y Recursos Humanos, relativas al área de conocimiento Economía Aplicada, que versan sobre economía y mercado de trabajo (capacidad para seleccionar y gestionar información y documentación laboral, capacidad para interpretar datos e indicadores socioeconómicos relativos al mercado de trabajo o capacidad para aplicar técnicas cuantitativas y cualitativas de investigación en el ámbito laboral, entre otras).

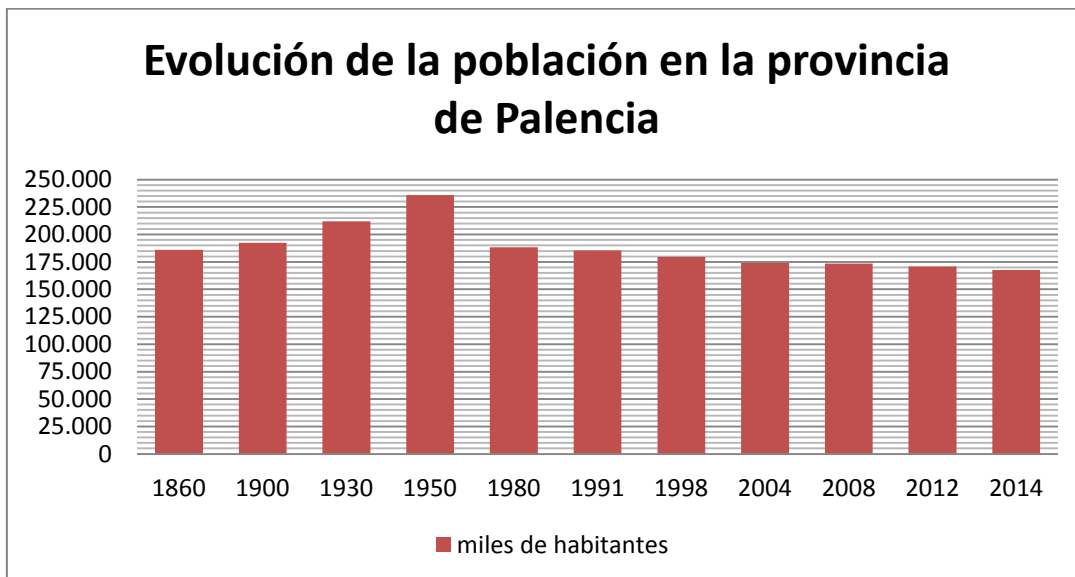
Este trabajo se estructura de la siguiente forma. En primer lugar, se realiza un estudio de la situación demográfica de la provincia Palencia, analizando entre otros indicadores las tasas de natalidad y de mortalidad, comparándolas con el

resto de provincias de Castilla y León y de España. En segundo lugar, se examina la población activa palentina y su situación con el desempleo con datos de la Encuesta de Población Activa (EPA), para seguir con un análisis de la afiliación a la Seguridad Social en la provincia y de los datos de paro registrado, así como las ocupaciones que más perspectivas de empleabilidad tienen en el futuro. Finalmente se exponen una serie de conclusiones.

2. ANÁLISIS DEMOGRÁFICO DE LA PROVINCIA DE PALENCIA

La población de la provincia de Palencia creció de manera moderada en la primera mitad del siglo XX, pasando de 192.473 habitantes en 1900 a 233.290 en 1950. Después se produjo un proceso inverso, con una disminución fruto de los flujos migratorios hacia las zonas más industrializadas de España. Así, en 1991 la población había descendido a 185.479 habitantes, con un notable envejecimiento. Así pues, hay que enmarcar la situación demográfica palentina en el contexto del grave problema de despoblación rural que sufre la Comunidad Autónoma de Castilla y León. Pese al crecimiento de la capital (13.126 habitantes en 1860; 41.796 en 1950; 82.169 en 2010), la población total de la provincia es inferior a la existente a mediados del siglo XIX según los Censos de Población del INE. Actualmente solo existe un núcleo de población que sobrepasa los 10.000 habitantes que es Palencia con unos 80.000 aproximadamente, bastante por detrás quedan Aguilar de Campoo, Guardo o Venta de Baños.

Gráfico 1. Evolución de la población en la provincia de Palencia



Fuente INE: Datos a 1 de enero de cada año.

Según el padrón municipal en día 1 de enero de 2014 la población total de la provincia de Palencia ascendía a un total de 167.609 personas.

TABLA 1. EVOLUCIÓN DE LA POBLACIÓN SEGÚN ÁMBITO GEOGRÁFICO						
Año	2009	2010	2011	2012	2013	2014
Palencia	173.306	172.510	171.668	170.713	168.955	167.609
Castilla y León	2.563.521	2.559.515	2.558.463	2.546.078	2.519.875	2.494.790
España	46.745.807	47.021.031	47.190.493	47.265.321	47.129.783	46.507.760

Fuente: padrón municipal INE, 1 de enero de cada año

Según la información que nos muestra el recuento del padrón municipal a partir del año 2009 y hasta 2014, la población de Palencia en el año 2009 supone el 6,76% de la población total de Castilla y León y el 0,15% de la población española. A lo largo de estos años se ve una disminución progresiva de la población palentina, que pierde en 5 años un total de 5.697 personas lo que supone un 5,59% menos con respecto a 2009.

Como se puede observar en la tabla 1, esta tendencia a la pérdida de población se produce también en el ámbito de la Comunidad Autónoma. Castilla y León pierde 68.731 habitantes, un 2,68%. En España la pérdida de población se produce en 2013 y continúa en 2014, siendo dicha pérdida de 238.047 habitantes en 2014, un 0,5%, respecto a 2009. La provincia de Palencia es la que más pérdida de población ha sufrido en este periodo en los 3 ámbitos espaciales.

Esta tendencia bajista y la disminución de la población se podría explicar en la provincia de Palencia por el número elevado de personas con edad superior a 65 años, una de las más altas de España y por la disminución y salida del padrón municipal de los extranjeros, que, según el INE, se ha reducido en Palencia en 2014 en un 4,72% con respecto al año 2013, y se sitúa en 6.586 personas empadronadas de origen extranjero.

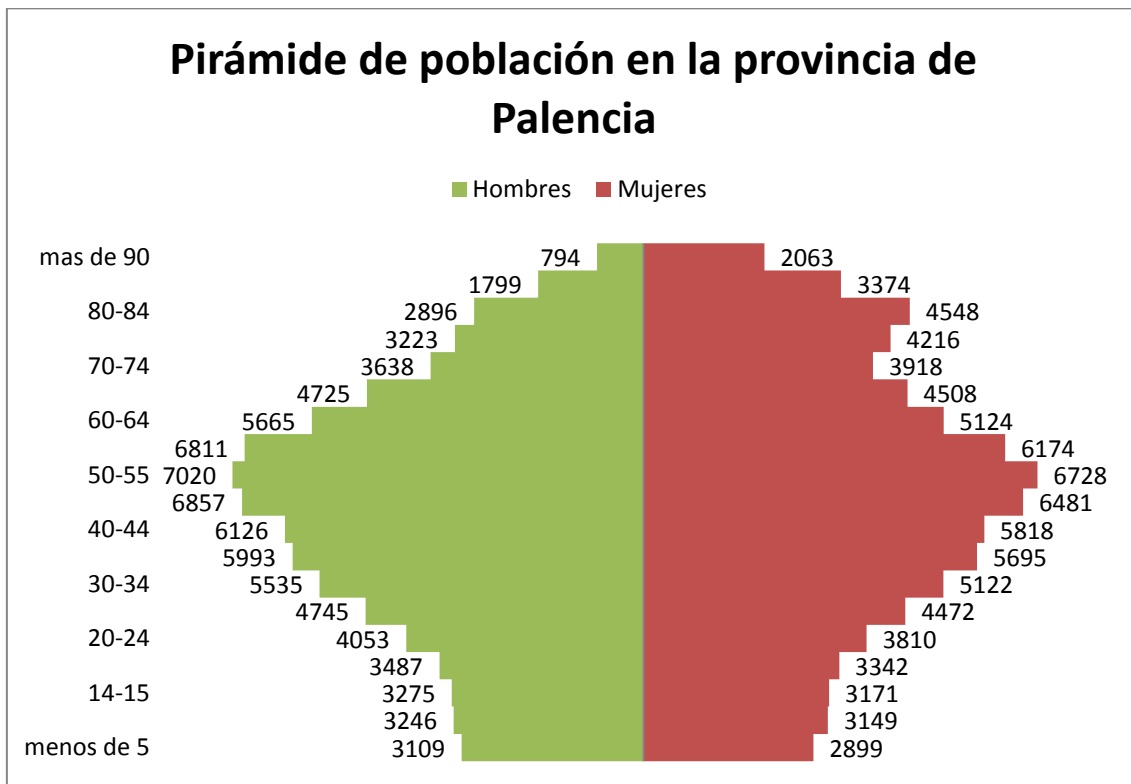
TABLA 2. EVOLUCIÓN DE LA POBLACIÓN EN PALENCIA SEGÚN SEXO						
Año	2009	2010	2011	2012	2013	2014
mujeres	87.356	86.967	86.550	86.083	85.259	84.612
hombres	85.950	85.543	85.118	84.630	83.696	82.997

Fuente: INE, datos a 1 de enero de 2014.

Como observamos en la tabla 2, la población femenina es superior a la masculina en todos los años analizados. Esta tendencia se explica por la mayor esperanza de vida que tienen las mujeres, ya que la gran diferencia entre número de hombres y mujeres la encontramos en la parte alta de la pirámide poblacional. En el año 2014 los hombres suponen el 49,54% de la población mientras que el 50,46% son mujeres.

Según los datos de padrón municipal en la provincia de Palencia, la población palentina tiende hacia el envejecimiento.

Gráfico 2. Pirámide de población en la provincia de Palencia a 1 de enero de 2014



Fuente INE: Datos del padrón municipal.

La tendencia hacia el envejecimiento se puede observar en la pirámide de población. La zona más ancha de la pirámide se sitúa en la franja de entre 40 y 64 años, donde se encuentra el mayor número de población, con un total de 62.804 personas, lo que supone el 37,47% del total, frente al 30,93% de 2013, lo que indica la tendencia hacia el envejecimiento. Los mayores de 64 años suponen la cifra de 39.702 personas, un 23,37%, mientras que las personas menores de 30 años son 42.758, un 25,51% del total de la población.

Los habitantes menores de 16 años son 20.067, por lo que el índice de envejecimiento en Palencia se sitúa en 197,84 en 2014 (en 2013 era de 192,74); esto significa que por cada 100 menores de 16 años hay 198 personas mayores de 64 años. Este índice en Castilla y León es de 178,45 y en España de 109,53. Este indicador es más alto con diferencia en Palencia, donde hay casi 90 personas mayores de 64 años más por cada 100 habitantes menores de 16 años que en España.

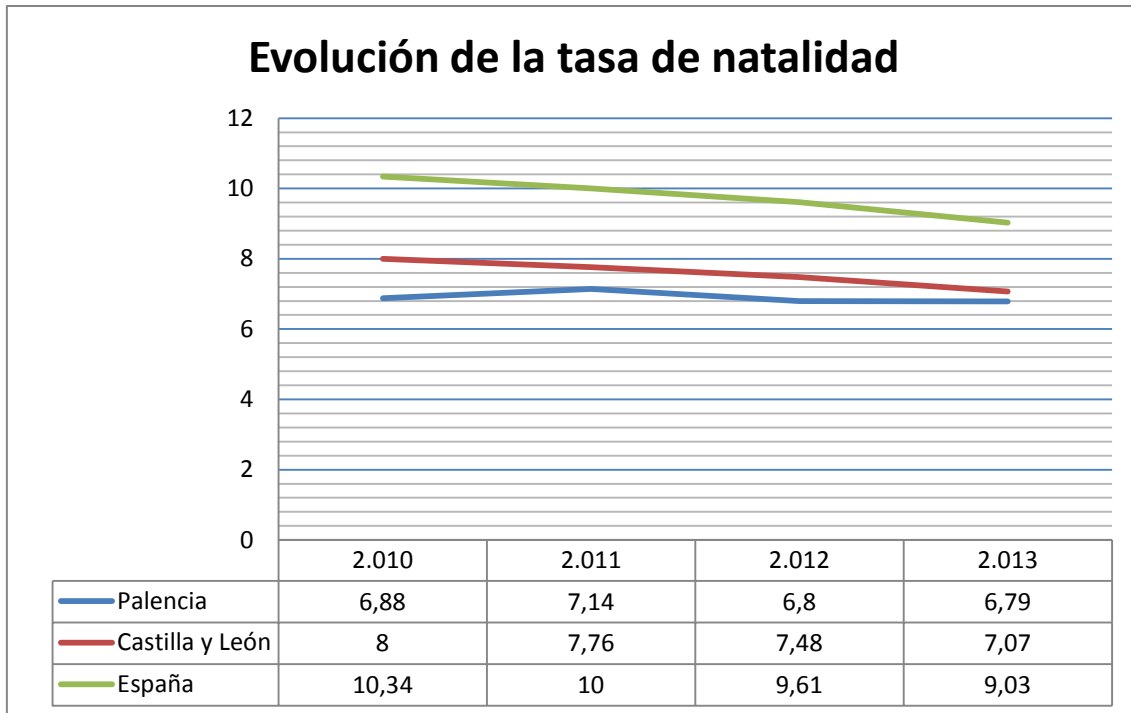
En la pirámide de población se constata el aumento de esperanza de vida de las mujeres palentinas mayores de 80 años, con bastante diferencia respecto a los hombres. Las consecuencias del envejecimiento de la población están suponiendo cambios sociales que se van constatando con el paso de los años, y según las previsiones en años siguientes la tendencia será la misma.

La primera consecuencia en España de este envejecimiento de la población está directamente relacionada con las políticas de empleo y el retraso de la edad de jubilación. En una población cada vez más envejecida, donde la esperanza de vida aumenta y la calidad de vida normalmente cada vez es mayor, necesita crear fórmulas para que el sistema de seguridad Social y de pensiones sea viable. La población afiliada a la seguridad social no es capaz de sufragar todas las prestaciones de jubilación que se avecinan lo que será un problema para las generaciones venideras, donde el empleo está estancado y no puede absorber a toda la población activa.

- **Análisis de las tasas de natalidad y mortalidad**

La tasa de natalidad es una medida de cuantificación de la fecundidad, que refiere a la relación que existe entre el número de nacimientos ocurridos en un cierto periodo y la cantidad total de efectivos del mismo periodo. Se define como el número de nacimientos de una población por cada mil habitantes en un año.

Gráfico 3: Evolución de la tasa de natalidad en Palencia, Castilla y León y España



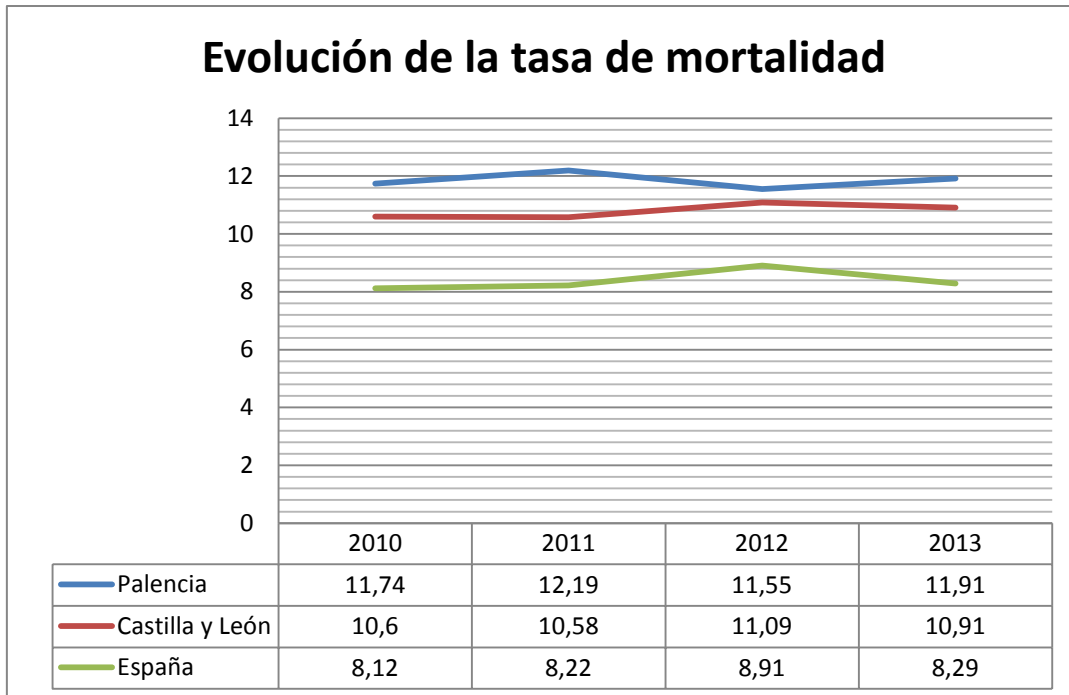
Fuente: Elaboración propia a partir de los datos de nacimientos a 1 de enero de cada año.

En 2013 nacieron en España 425.715 niños, lo que supone una tasa de natalidad de 9,03, en Castilla y León 17.829, con una tasa de 7,07 y en Palencia 1.148 niños, con una tasa de 6,97. En 2013 nacieron 28.933 niños menos que en 2012, con lo que el número de nacimientos se ha reducido un 6,36% en el conjunto de España.

La tasa de natalidad palentina es más baja que la de Castilla y León. En el año 2013, por cada mil habitantes han nacido solo 1.148 niños. En el periodo analizado, esta tasa ha bajado un 0,09 puntos por cada mil habitantes, aunque se ha mantenido más estable que la de España y Castilla y León, con 1,31 y 0,93 puntos por cada mil habitantes, respectivamente.

La tasa de mortalidad es la proporción de personas que fallecen respecto al total de la población (usualmente expresada en tanto por mil, ‰)

Gráfico 4: Evolución de la tasa de mortalidad en Palencia, Castilla y León y España



Fuente: INE, elaboración propia a partir de los datos de nacimientos a 1 de enero de cada año.

Palencia, al igual que Castilla y León, tiene una tasa de mortalidad superior a la natalidad, por lo que el saldo natural es negativo. Las defunciones superan a los nacimientos en la provincia desde el periodo estudiado, con un crecimiento de un 0,17 puntos por cada mil habitantes en 2013 con respecto a 2010, en Castilla y León es del 0,31 puntos por cada mil habitantes. Vemos un repunte de este índice en 2011 con un total de 121,9 defunciones por cada mil habitantes en Palencia.

Por el contrario, el índice de natalidad en España aún es superior que el de mortalidad, aunque este aumenta a medida que va disminuyendo el de natalidad. Las defunciones han aumentado en España desde 2010 hasta 2013 el 0,17 puntos por cada mil habitantes.

Según los estudios de población realizados por el INE, en España en 2050, las defunciones serán mayores que los nacimientos. Las únicas comunidades autónomas que mantendrán un índice de natalidad superior al de mortalidad serán Canarias, Baleares y Asturias.

3. ANÁLISIS DE LA POBLACIÓN ACTIVA EN PALENCIA

En la tabla siguiente se muestra y desglosa la relación de los habitantes de la provincia de Palencia de 16 y más años según su relación con el mercado de trabajo durante los 6 últimos años.

Tabla 3: Evolución de la población de 16 y más años de Palencia según su relación en el mercado laboral						
	2009	2010	2011	2012	2013	2014
Activos	78,2	81,0	79,5	77,3	77,7	75,5
Ocupados	68,2	67,5	65,4	62,8	61,2	58,0
Parados	10,0	13,5	14,1	14,5	16,4	17,5
Inactivos	67,5	63,8	64,3	65,1	63,3	64,2

Fuente: Elaboración propia a partir de datos de la EPA.
Nota: Miles de habitantes.

La población activa en el IV trimestre de 2014 se sitúa en Palencia en 75.500 personas. La tendencia que sigue desde 2009 es continua, con un descenso generalizado desde 2010.

El número de ocupados sufre un gran descenso, desde 68.200 personas en 2009 hasta 58.000 en 2014, una bajada del 10,35%. Estrechamente ligado observamos que la población parada aumenta a medida que baja la ocupada, pasando de 10.000 personas en 2009 a 17.500 personas en el año 2014, lo que supone un aumento de este grupo de población del 75% en un periodo de 6 años.

La población inactiva en la provincia de Palencia en el año 2014 tiene un total de 64.200 habitantes. Este grupo poblacional ha sufrido un descenso desde 2009 de 3.300 personas, debido principalmente a que muchas personas que se declaraban inactivas y se ocupaban a las labores del hogar, debido a la coyuntura económica, han pasado a formar parte de la población activa, ya sea ocupada o parada. Además en el IV trimestre de 2014 el número de personas que se declaran inactivas por ser estudiantes ha bajado de 10.100 habitantes a 8.000.

3.1 Análisis de las tasas de actividad

La tasa de actividad de una población resulta del cociente entre la población activa (o población económicamente activa) y la población en edad de trabajar, expresando la cifra resultante en porcentaje.

	2009	2010	2011	2012	2013	2014
Tasa de actividad	53,69	55,96	55,29	54,28	55,09	54,06
Tasa de paro	12,77	16,70	17,69	18,74	21,16	23,22

Fuente: elaboración propia a partir de los resultados extraídos de la EPA
 Nota: Valores expresados en %

La tasa de actividad en la provincia de Palencia ha aumentado en 0,37 puntos porcentuales desde el año 2009 a 2014.

En comparación con el resto de provincias de Castilla y León, la tasa de actividad de Palencia se sitúa en torno a la media regional durante todos los años y por debajo de la media de España en todos los años analizados.

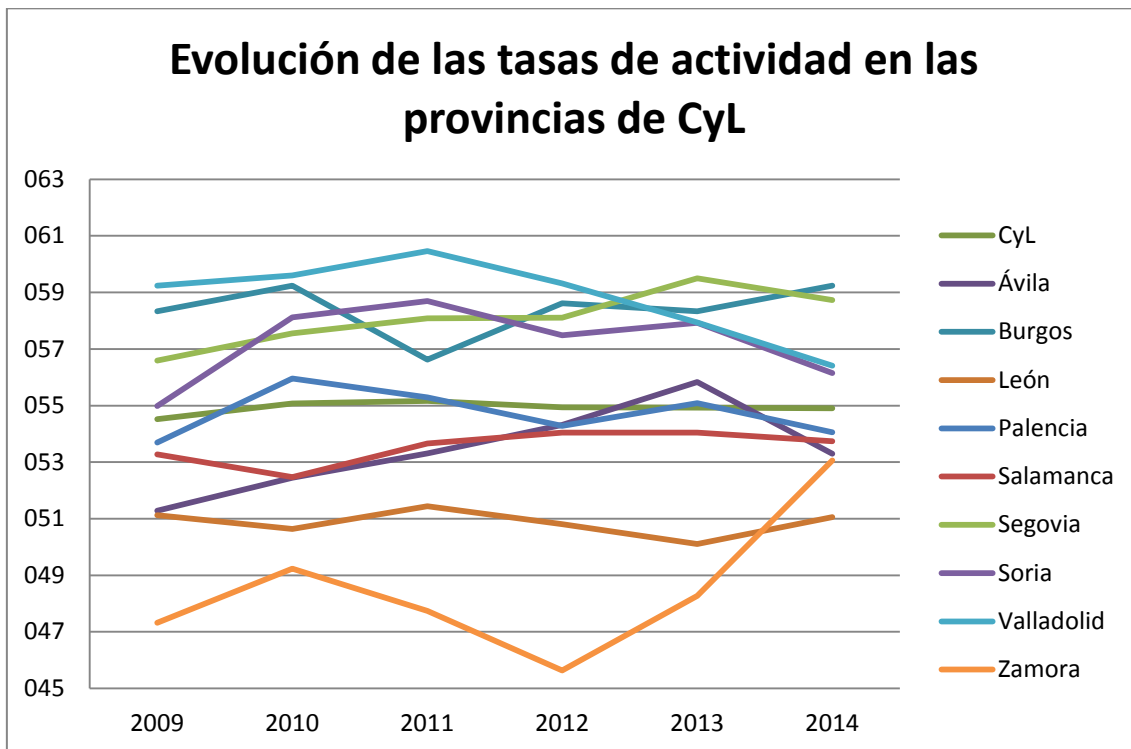
Todas las provincias de Castilla y León tienen una tasa de actividad inferior a la de la media nacional, sobre todo Zamora, donde podemos observar que esta diferencia es de alrededor de 10 puntos porcentuales con referente a España y de 6 puntos porcentuales si nos fijamos en la media del conjunto de Castilla y León. La tasa de actividad en Palencia se sitúa por debajo de la tasa de las provincias de Valladolid, Burgos, Soria y Segovia.

	2009	2010	2011	2012	2013	2014
CyL	54,52	55,08	55,16	54,94	54,93	54,91
Ávila	51,28	52,45	53,31	54,32	55,83	53,30
Burgos	58,34	59,24	56,62	58,62	58,33	59,24
León	51,12	50,64	51,44	50,81	50,11	51,06
Palencia	53,69	55,96	55,29	54,28	55,09	54,06
Salamanca	53,27	52,47	53,66	54,04	54,05	53,74
Segovia	56,59	57,55	58,08	58,11	59,50	58,73
Soria	54,98	58,12	58,70	57,48	57,93	56,15
Valladolid	59,24	59,60	60,46	59,32	57,94	56,41
Zamora	47,32	49,23	47,74	45,63	48,27	53,06

Fuente: Encuesta de Población Activa (INE).

La evolución de las tasas de actividad en la provincia de Palencia, como muestra el siguiente gráfico, similar a la del resto de provincias de Castilla y León.

Gráfico 5: Evolución de las tasas de actividad en las provincias de Castilla y León desde 2009 a 2014



Fuente: Elaboración propia a partir de los datos de la EPA.

Como se puede observar en el gráfico, la tasa de actividad de Castilla y León en su conjunto se mantiene prácticamente estable, en torno al 54,4-55% desde 2009 a 2014. En todas las provincias esta tasa aumenta desde 2009 a 2010. Por el contrario, cada provincia particularmente sufre cambios sustanciales en sus tasas de actividad, con un aumento en Zamora del año 2013 a 2014 de 4,79 puntos porcentuales, el más elevado de toda la serie.

Segovia es la provincia que tiene la tasa de actividad más elevada, situándose por encima de Castilla y León en 3,83 puntos porcentuales y de Palencia un 4,67. Valladolid y Soria se sitúan también por encima de la media de Castilla y León en el año 2014 en 1,50 y 1,25 puntos porcentuales respectivamente.

- **Análisis de las tasas de actividad por sexo**

La tabla siguiente muestra las tasas de actividad por género en la provincia de Palencia durante el periodo estudiado.

Tabla:6	Tasas de actividad en la provincia de Palencia por sexo					
	2009	2010	2011	2012	2013	2014
Hombres	61,2	61,9	62,8	63,8	61,8	61,6
Mujeres	46,3	50,2	48,0	45,0	48,8	46,7

Fuente: Encuesta de Población Activa (INE).

El aumento de la tasa de actividad femenina es un rasgo común en todo el mercado de trabajo español y en consecuencia en el de Palencia, aumentando en 1,7 puntos porcentuales desde el año 2009 a 2011, reduciéndose en 3 puntos porcentuales en 2012 y a partir de ahí ha aumentado 1,7 puntos porcentuales. Entre las posibles explicaciones, se puede considerar las siguientes:

- El aumento de los salarios reales, aunque todavía los salarios de las mujeres se sitúen por debajo del de los hombres realizando las mismas funciones y teniendo puestos de trabajo iguales
- Aumento de las cualificaciones obtenidas gracias a un mayor nivel de estudios alcanzado.
- Retardo en la edad de concebir hijos
- Cambios en sus preferencias y actitudes
- Medidas legislativas antidiscriminatorias
- La mejora de la tecnología, que ha reducido el tiempo necesario para el trabajo doméstico y ha liberado tiempo para el trabajo en el mercado.
- El uso del trabajo a tiempo parcial, lo que permite a las mujeres compatibilizar el trabajo con las cargas familiares.

En Castilla y León, la tasa de actividad masculina es superior a la femenina en el conjunto de la comunidad castellanoleonesa, en 12,56 puntos porcentuales en el IV trimestre de 2014.

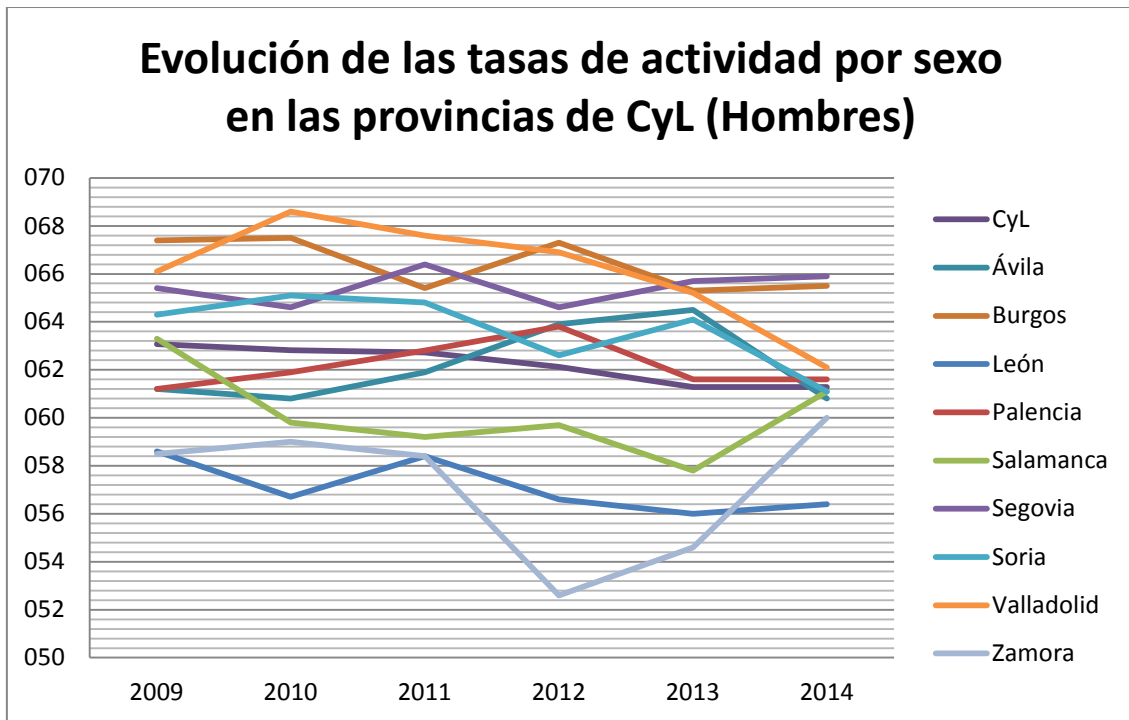
Tabla 7	Tasas de actividad por sexo en las provincias de CyL					
	2009	2010	2011	2012	2013	2014
Hombres						
CyL	63,07	62,82	62,73	62,13	61,28	61,28
Ávila	61,2	60,8	61,9	63,9	64,5	60,8
Burgos	67,4	67,5	65,4	67,3	65,3	65,5
León	58,6	56,7	58,4	56,6	56,0	56,4
Palencia	61,2	61,9	62,8	63,8	61,6	61,6
Salamanca	63,3	59,8	59,2	59,7	57,8	61,1
Segovia	65,4	64,6	66,4	64,6	65,7	65,9
Soria	64,3	65,1	64,8	62,6	64,1	61,1
Valladolid	66,1	68,6	67,6	66,9	65,2	62,1
Zamora	58,5	59,0	58,4	52,6	54,6	60,0
Mujeres						
CyL	46,14	47,52	47,76	47,92	48,76	48,72
Ávila	41,1	43,8	44,5	44,6	46,9	45,6
Burgos	49,0	50,8	47,6	49,8	51,3	52,9
León	44,1	44,9	44,8	45,4	44,6	46,0
Palencia	46,3	50,2	48,0	45,0	48,8	46,7
Salamanca	43,9	45,6	48,5	48,7	50,6	46,9
Segovia	47,5	50,3	49,6	51,5	53,2	51,4
Soria	45,3	50,9	52,4	52,2	51,6	51,1
Valladolid	52,7	50,9	53,6	52,1	51,1	51,0
Zamora	36,2	39,5	37,2	38,7	42,0	46,2

Fuente: Elaboración propia a partir de los datos de la EPA.

Palencia cuenta con una tasa de actividad de hombres en el año 2014 por encima de la media de Castilla y León en 0,32 puntos porcentuales, aunque esta tendencia se observa desde el año 2011. En comparación con el resto de provincias de Castilla y León, esta tasa de actividad solo es superada por las provincias de Burgos, Segovia y Valladolid.

La tasa de actividad femenina, en cambio, se sitúa por debajo de la media del conjunto de provincias castellano leonesas, 1,98 puntos porcentuales en 2014, situándose a la cola de las tasas de actividad, superando únicamente a Zamora, León y Ávila.

Gráfico 6: Evolución de las tasas de actividad por sexo en las provincias de Castilla y León (hombres).



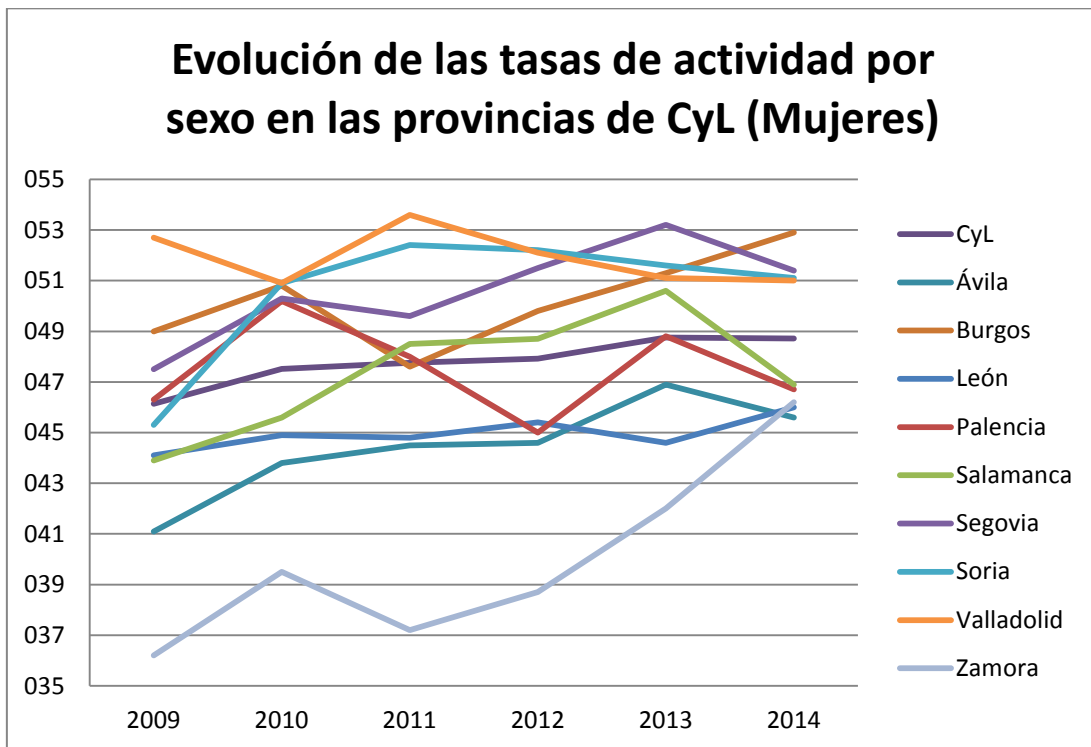
Fuente: Elaboración propia a partir de los datos de la EPA.
*Valores expresados en %.

La evolución de la tasa de actividad en hombres en las provincias castellano leonesas ha sido diferente en el periodo estudiado. Como tónica general, en todas las provincias ha descendido su tasa o se ha mantenido, con la excepción de Zamora y Salamanca, con un aumento de 7,4 puntos porcentuales y 1,4 desde 2012 y 2013, respectivamente. Las que han sufrido una bajada más brusca son las provincias de Burgos y de Valladolid, con una bajada desde 2010 de 2 puntos porcentuales y 6,5 puntos porcentuales, respectivamente.

La tasa de actividad femenina, según se puede observar en el gráfico siguiente, muestra una estructura más irregular en la mayoría de las provincias, con fuertes subidas y bajadas entre 2009 y 2014. La tendencia más regular al alza se produce en la provincia de Segovia, con un aumento paulatino desde 2009, con una subida de 3,6 puntos porcentuales.

Burgos presenta la tasa de actividad de las mujeres más alta registrada en la comunidad, 6,2 puntos porcentuales por encima de la de Palencia en 2014 y 4,18 puntos porcentuales de la de Castilla y León.

Gráfico 7: Evolución de las tasas de actividad por sexo en las provincias de Castilla y León (mujeres).



Fuente: Elaboración propia a partir de los datos de la EPA
*Valores expresados en %

Como en todas las series estudiadas hasta ahora, la provincia de Zamora es la que representa la serie más anómala. La tasa de actividad de las mujeres en la provincia zamorana es superada en 2009 por Palencia en casi 10 puntos porcentuales, experimentando un gran repunte a partir del año 2011 con una subida de 6,2 puntos porcentuales, estrechando su diferencia con la media regional.

- **Distribución porcentual de los ocupados por sector económico**

La estructura de la economía palentina se diferencia de la regional y de la nacional por el peso especialmente superior de la agricultura y de la industria, y un menor peso del sector servicios.

Tabla 8	Distribución porcentual de los ocupados por sector económico en la provincia de Palencia					
	2009	2010	2011	2012	2013	2014
agricultura	7,1	4,1	11,2	10,9	9,7	13,3
industria	17,9	18,5	18,2	17,4	16,9	18,8
construcción	9,1	7,1	8,7	6,8	6,3	6,7
servicios	65,9	70,3	61,9	64,9	67,1	61,2

Fuente: Elaboración propia a partir de los datos de la EPA.

Analizando la distribución porcentual de los ocupados por sectores económicos en la provincia de Palencia, como en el resto de España y de Castilla y León, el sector servicios es el que recoge el mayor número de ocupados en la provincia, aunque con una caída de 4,7 puntos porcentuales desde 2009. El sector servicios, tiene en Palencia, un tamaño relativamente pequeño en relación con Castilla y León y España. Las principales actividades relacionadas con él son: el crédito, el comercio y la hostelería y restauración, la cual durante estos años de crisis económica ha sido el sector más vulnerable y en que más empleo se ha destruido, centrándose todas ellas en los municipios de mayor tamaño. Su futuro en la provincia, debido a la ausencia de masa crítica suficiente en muchos casos, pasa por crecer en los denominados servicios auxiliares y en la industria, con un aumento entre los años 2009 a 2014 en 0,9 puntos porcentuales. La construcción no es un sector clave en la provincia, con una importancia similar al nivel nacional, que ha sufrido una baja moderada en la ocupación, en 2,4 puntos porcentuales desde 2009 a 2014.

La agricultura es un sector clave en la economía palentina, donde la ocupación ha crecido en importancia, al igual que la industria, durante estos años de recesión económica en 6,2 puntos porcentuales.

En comparación con España, Castilla y León y el resto de provincias castellano leonesas, la provincia de Palencia cuenta con el mayor porcentaje de ocupados

en el sector agrario, 9,2 puntos porcentuales por encima de España y 7,1 puntos porcentuales superior a Castilla y León en 2014. Además es la más alta de todas las provincias de Castilla y León, un punto porcentual por encima de la provincia salmantina en 2014, la segunda en porcentaje de ocupados en este sector económico.

Tabla 9: Distribución porcentual de los ocupados por sector económico en las provincias de CyL, Castilla y León y España

	Agricultura		Industria		Construcción		Servicios	
	2009T4	2014T4	2009T4	2014T4	2009T4	2014T4	2009T4	2014T4
Nacional	4,1	4,1	14,4	13,9	9,5	5,9	71,9	76,1
CyL	6,4	7,1	17,4	16,0	9,9	6,4	66,3	70,4
Ávila	11,9	10,4	10,0	10,1	16,9	10,9	61,2	68,7
Burgos	5,8	3,2	23,6	25,9	9,2	6,4	61,4	64,5
León	4,2	5,0	16,5	13,7	11,5	6,8	67,9	74,5
Palencia	7,1	13,3	17,9	18,8	9,1	6,7	65,9	61,2
Salamanca	6,0	12,3	17,0	10,7	8,1	5,6	68,8	71,5
Segovia	10,6	11,5	18,3	12,5	9,2	7,0	61,9	68,9
Soria	8,8	9,1	22,7	18,2	13,5	8,0	54,9	64,6
Valladolid	3,2	3,0	15,3	17,3	7,6	4,2	74,0	75,6
Zamora	14,9	11,1	14,8	10,9	11,6	9,0	58,7	69,0

Fuente: Elaboración propia a partir de los datos de la EPA.

El sector de la industria en la provincia de Palencia tiene un peso importante, creciendo desde 2009 a 2014 en 0,9 puntos porcentuales. Su importancia en cuanto a ocupación en Castilla y León y España es inferior al de la provincia de Palencia, en 0,5 puntos porcentuales en España y 1,4 puntos porcentuales en Castilla y León. El mayor peso de ocupados en este sector lo encontramos en la provincia burgalesa (con un aumento de 2,3 puntos porcentuales desde 2009 a 2014). Por el contrario, la provincia de Ávila es la de menor proporción de este sector, con un 10,1% en 2014, 8,7 puntos porcentuales por debajo de Palencia en 2014.

La construcción tiene un peso moderado en la provincia de Palencia, por encima de España, donde en los últimos años con el estallido de la burbuja inmobiliaria muchos trabajadores ocupados de este sector se han visto abocados a tener que buscar empleo en otros sectores de actividad menos castigados. En 2009 la distribución porcentual de los ocupados en el sector de la construcción era prácticamente similar en España (con 9,5 puntos porcentuales), en Castilla y León (con 9,9 puntos porcentuales) y en Palencia (con 9,1 puntos porcentuales). Sin embargo, en 2014 España ha

experimentado una disminución de su importancia en la ocupación en este sector, con una caída de 3,6 puntos porcentuales, mayor que la de Castilla y León, con 3,5 puntos y que la de Palencia con 2,4 puntos. El mayor porcentaje de ocupados en este sector se encuentra en la provincia de Ávila, con 4,2 puntos porcentuales por encima de la provincia palentina y 4,5 puntos porcentuales de Castilla y León en el año 2014.

El sector servicios en Palencia se sitúa por debajo de la media española en lo que se refiere a distribución porcentual de ocupados. En Palencia supone el 65,9% de los ocupados, con un descenso de 4,7 puntos porcentuales con respecto a 2009. Por el contrario esta distribución porcentual ha crecido en España desde 2009 a 2014 en 4,2 puntos, absorbiendo la bajada producida por sectores como la construcción. En Castilla y León esta distribución porcentual también ha aumentado desde 2009 a 2014 en 4,1 puntos porcentuales. La única provincia de Castilla y León que ha sufrido una disminución en el porcentaje de ocupados en el sector servicios ha sido Palencia.

3.2 Análisis de la tasa de paro

La tasa de paro de la provincia de Palencia es la tercera más elevada de la Comunidad, con un 23,22% en 2014, por debajo sólo de Zamora (en la cual en 2014 aumentó significativamente el número de activos) y Ávila, con 26,62% y 25,33%, respectivamente. La provincia de Palencia se sitúa por encima de la media de Castilla y León en 2,94 puntos porcentuales en el año 2014.

Tabla 10: Tasas de paro en las provincias de Castilla y León

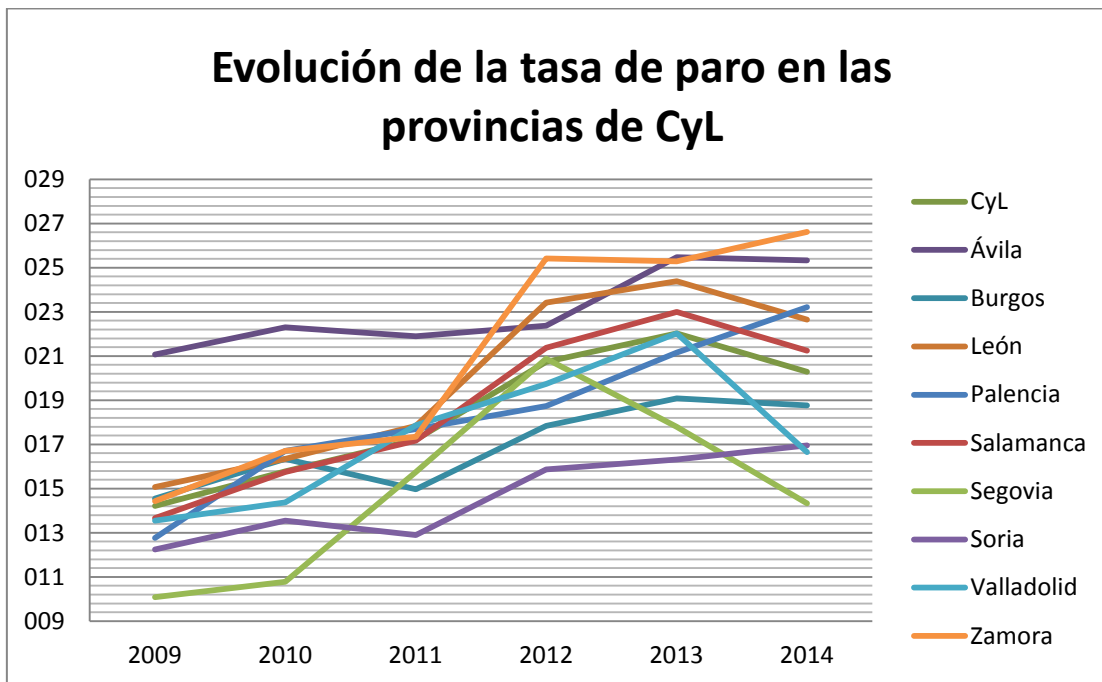
	2009	2010	2011	2012	2013	2014
CyL	14,21	15,78	17,21	20,74	22,02	20,28
Ávila	21,07	22,30	21,89	22,38	25,48	25,33
Burgos	14,55	16,35	14,97	17,84	19,08	18,76
León	15,07	16,34	17,83	23,42	24,39	22,65
Palencia	12,77	16,70	17,69	18,74	21,16	23,22
Salamanca	13,67	15,75	17,17	21,38	22,99	21,25
Segovia	10,08	10,78	15,75	20,88	17,79	14,33
Soria	12,24	13,55	12,90	15,87	16,32	16,96
Valladolid	13,54	14,38	17,86	19,73	22,03	16,65
Zamora	14,43	16,70	17,34	25,41	25,29	26,62

Fuente: Elaboración propia a partir de la EPA

Tras la fuerte crisis económica surgida en el año 2008, sus efectos en relación a la tasa de paro empiezan a notarse en Palencia sobre todo a partir del año 2010 donde vemos que la tasa de paro aumenta 6,29 puntos en 2012 en comparación con 2009. Este gran aumento del paro alcanza su punto más alto en el año 2014, donde se registra en el último trimestre de 2014 una tasa de paro del 23,7% lo que significa que el paro ha aumentado desde 2009 en la provincia de Palencia en 11,33 puntos porcentuales.

La evolución desde 2009 a 2014 en las provincias castellano leonesas es la de la tendencia de aumento de paro, al igual que surge en todas las comunidades autónomas y en el resto de España, aunque se observa mejoría y reducción de tasas de paro en todas las provincias de 2013 a 2014, menos en Palencia, Zamora y Soria.

Gráfico 8: Evolución de la tasa de paro en las provincias de Castilla y León



Fuente: Elaboración propia a partir de los datos de la EPA.
*valores expresados en %.

Dentro de las provincias castellanoleonesas hay una gran diferencia en su serie de paro desde 2009. Como se observa en el gráfico, la provincia de Segovia es, con un 10,08%, la provincia con menor tasa de paro en el año 2009, pero la

que más aumentó, en 10,80 puntos porcentuales hasta 2012, situándose otra vez en 2014 en menos de un 15%. Ávila registra el mayor paro entre las provincias de la Comunidad Autónoma, estando 6 puntos porcentuales por encima de la media regional en 2009, y fue superada en 2014 por Zamora que registra más de un 26% de tasa de paro. En las provincias de Valladolid, Salamanca y León siguen una secuencia similar, con un aumento de la tasa de paro a partir de la fecha estudiada, con su punto más alto en 2013 y una disminución en 2014.

En comparación con las tasas de paro que se registraron en España, según el INE, en el IV trimestre de 2013 la tasa de paro en el conjunto de la nación era de 25,73% y en el IV trimestre de 2014 baja para situarse en torno al 23,70%, es decir, se reduce de 5.935.600 a 5.457.700 las personas que quieren y pueden trabajar y no encuentran trabajo.

- **Análisis de la tasa de paro por sexo**

En la siguiente tabla se puede observar que la tasa de paro masculina es inferior a la femenina.

Tabla:11	Tasas de paro en la provincia de Palencia por sexo					
	2009	2010	2011	2012	2013	2014
Hombres	9,4	15,0	13,4	17,4	17,0	19,2
Mujeres	17,1	18,7	23,2	20,6	26,2	28,4

Fuente: Elaboración propia a partir de la encuesta de población activa del INE

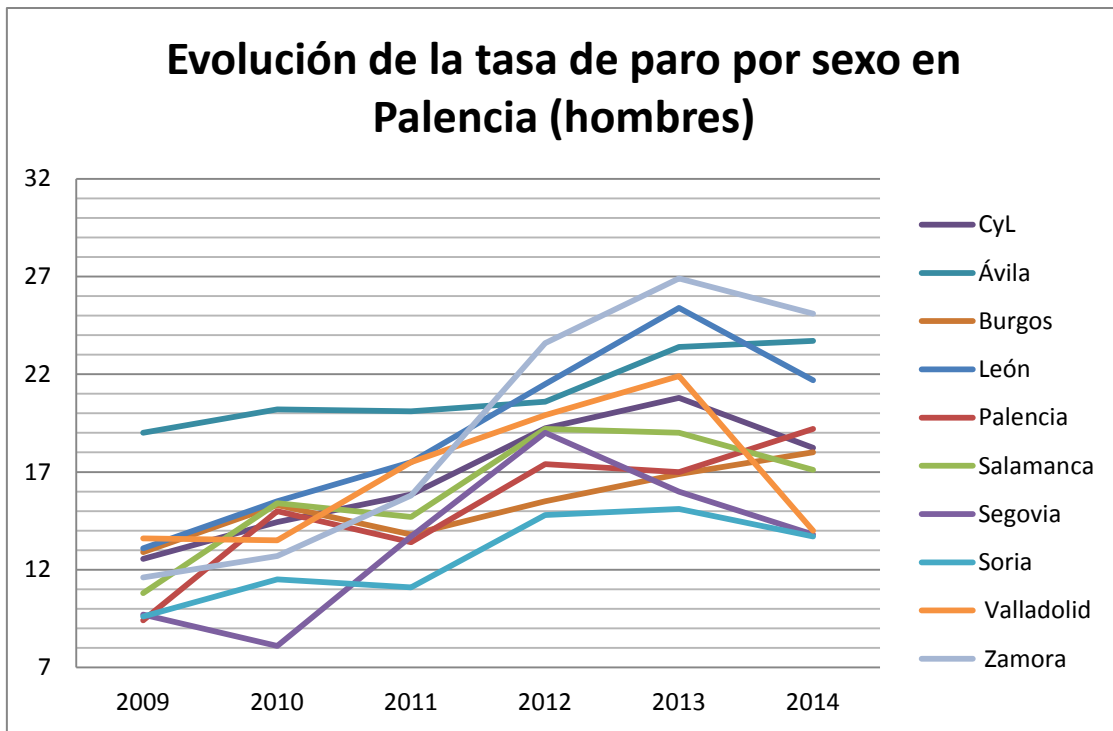
La tasa de paro alcanzó en el año 2014 el 23,22%. Esta tasa es bastante más elevada entre las mujeres que entre los hombres durante todo el periodo analizado. En el IV trimestre de 2014 la tasa de población femenina parada supone un 28,4% mientras que la de los hombres se sitúa en el 19,2% una diferencia de 9,2 puntos porcentuales. La brecha entre la tasa de paro por género era de aproximadamente 3 puntos porcentuales en 2010 y 2012, oscilando a partir de este año entre 9 y 10 puntos porcentuales.

En el periodo estudiado, la tasa de paro femenina ha aumentado a lo largo de los años en aproximadamente 11 puntos porcentuales mientras que la de los hombres solo aumenta de 5 puntos porcentuales aproximadamente en la provincia de Palencia. La provincia de Burgos cuenta con la tasa de paro más igualada entre hombres y mujeres, con solo 1,7 puntos porcentuales en el año 2014. Además, Palencia se sitúa a la cabeza de desigualdad entre el paro femenino y masculino, con una diferencia en 2014 de 9,2 puntos porcentuales al igual que Salamanca, mientras que a nivel regional esta brecha es solo de 4,5 puntos porcentuales.

Tabla: 12	Tasas de paro por sexo en las provincias de Castilla y León					
	2009	2010	2011	2012	2013	2014
Hombres						
CyL	12,55	14,43	15,84	19,23	20,8	18,24
Ávila	19,0	20,2	20,1	20,6	23,4	23,7
Burgos	12,9	15,3	13,8	15,5	16,9	18,0
León	13,1	15,5	17,5	21,5	25,4	21,7
Palencia	9,4	15,0	13,4	17,4	17,0	19,2
Salamanca	10,8	15,4	14,7	19,2	19,0	17,1
Segovia	9,7	8,1	13,7	19,0	16,0	13,8
Soria	9,6	11,5	11,1	14,8	15,1	13,7
Valladolid	13,6	13,5	17,5	19,9	21,9	14,0
Zamora	11,6	12,7	15,8	23,6	26,9	25,1
Mujeres						
CyL	16,44	17,5	19,0	22,65	23,51	22,78
Ávila	24,2	25,3	24,4	25,0	28,4	27,6
Burgos	16,9	17,8	16,6	21,1	21,9	19,7
León	17,5	17,4	18,2	25,7	23,3	23,8
Palencia	17,1	18,7	23,2	20,6	26,2	28,4
Salamanca	17,6	16,1	20,0	24,0	27,3	26,3
Segovia	10,7	14,2	18,6	23,3	20,0	15,0
Soria	16,1	16,2	15,2	17,3	17,9	21,0
Valladolid	13,5	15,6	18,3	19,6	22,2	19,7
Zamora	18,9	22,6	19,7	27,8	23,2	28,6

Fuente: Elaboración propia a partir de la encuesta de población activa del INE.

Gráfico 9: Evolución de la tasa de paro por sexo en Palencia (hombres)

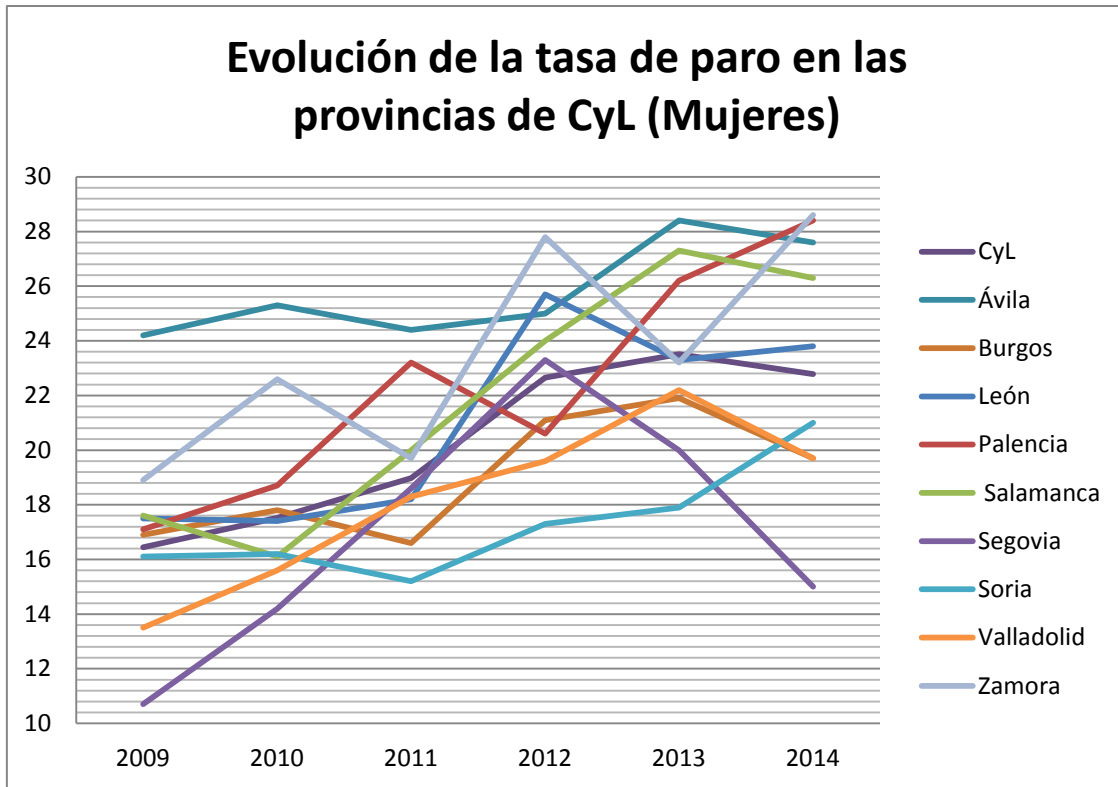


Fuente: Elaboración propia a partir de los datos de la EPA IV trimestre de cada año
*valores expresados en %

Desde 2009 a 2014, la tasa de paro masculina ha aumentado en 9,8 puntos porcentuales, la segunda provincia en la que más aumentó, solo por detrás de Zamora, con 13,5 puntos. La provincia de Valladolid es la que menos incremento experimenta en este periodo, con tan solo 0,4 puntos porcentuales, situándose en 2014 prácticamente en los mismos valores que en 2009.

La tasa de paro femenino se situó en Palencia en 2014 en 28,4%, la segunda más alta de la comunidad, superado solamente por la provincia de Zamora en 0,2 puntos porcentuales. Entre 2009 y 2014, la tasa de paro femenina ha aumentado en la provincia de Palencia en 11,3 puntos porcentuales, 5,04 puntos más que la media de Castilla y León y muy por encima de Burgos, con 8,5 puntos de diferencia. La segunda provincia con mayor aumento la tasa de paro femenina después de Palencia, es Zamora, con un aumento de 9,7 puntos.

Gráfico 10: Evolución de la tasa de paro en las provincias de Castilla y León (mujeres)



Fuente: Elaboración propia a partir de los datos de la EPA.

4. EVOLUCIÓN DE LA AFILIACION A LA SEGURIDAD SOCIAL

Este apartado se obtiene a partir del fichero de cuentas de cotización a la Seguridad Social y de los trabajadores afiliados a los distintos regímenes. Los trabajadores afiliados están agrupados bajo una cuenta de cotización a la seguridad social. Dentro de una cuenta, por ejemplo, se agrupan trabajadores pertenecientes a una misma empresa donde desarrollan su actividad laboral en una misma provincia y tienen características homogéneas frente a la cotización. Por este motivo, una misma empresa puede tener diferentes cuentas de cotización.

Lo que se va a analizar en este apartado es la situación tanto de las cuentas de cotización de las empresas de la provincia de Palencia como de los afiliados, teniendo en cuenta la existencia de varios regímenes de afiliación a la Seguridad Social

4.1 Evolución de los centros de cotización y de trabajadores afiliados según ámbito geográfico

Los centros de cotización en Palencia entre 2009 y 2014 han bajado un 4,21%. En 2012, como vemos, se produce una recuperación y aumenta el número centros en un 7,30%. En 2013 vuelve a descender y desaparecen 63 centros de cotización, un 0,92%. En 2014 esta caída sigue, con una desaparición de 130 centros de cotización.

TABLA 13: Evolución de los centros de cotización						
centros de cotización	2009	2010	2011	2012	2013	2014
Palencia	6.504	6.418	6.381	6.847	6.784	6.654
Castilla y León	99.152	97.762	96.158	106.551	105.060	104.998
España	1.754.699	1.736.730	1.726.654	1.986.354	2.003.650	2.001.764

Fuente: MEYSS. Centros de cotización

Nota: Valores expresados en miles.

La tabla 14 recoge los trabajadores afiliados a la Seguridad Social a día 31 de diciembre de cada año

Tabla 14: Evolución de trabajadores afiliados según ámbito geográfico						
trabajadores afiliados	2009	2010	2011	2012	2013	2014
Palencia	63.654	63.017	62.274	58.917	58.544	59.449
Castilla y León	922.488	908.831	894.250	845.293	829.662	841.796
España	17.640.018	17.478.095	17.111.792	16.332.488	16.258.042	16.651.884

Fuente: MEYSS. Trabajadores afiliados a 31 de diciembre de cada año.

Nota: Valores expresados en miles.

Como podemos observar, el número de afiliados en el periodo 2009-2013 sufre una pérdida continuada de estos, pero parece cambiar en el año 2014 en todos los ámbitos espaciales analizados. Hasta el año 2013 en la provincia de Palencia el descenso desde 2009 es del 8,03%. En España es menor con un 7,83%, pero en Castilla y León es mayor aun con un descenso del 10,06%.

Con la llegada del 2014, vemos que hay una recuperación en el número de personas afiliadas a la Seguridad Social, habiendo a una ligera mejoría de la tendencia estudiada desde 2009. En Palencia, el número de afiliados a la Seguridad Social aumenta en 903 personas, lo que supone un incremento del 1,54%, en Castilla y León, el número aumenta en 12.134 lo que significa un

incremento del 1,46%. En España esta tendencia sigue, con un aumento de 393.842 personas, un 2,42% más respecto a 2013.

Tras analizar los centros de cotización y las personas afiliadas a la Seguridad Social, nos damos cuenta que en el año 2014, los centros de cotización disminuyen, pero en cambio las personas afiliadas aumentan. Esto se puede traducir en que la destrucción de empresas sigue, aunque a un menor ritmo, y las empresas que se han mantenido durante la época de crisis económica, están poco a poco recuperando el potencial para crear más empleo.

- **Evolución de los trabajadores afiliados a la Seguridad Social según sexo**

Como ya hemos observado anteriormente, la tendencia de los datos se ve reflejada en los trabajadores afiliados según el sexo.

TABLA 15: Trabajadores afiliados según sexo

Trabajadores afiliados	2009	2010	2011	2012	2013	2014
Hombres	37.846	37.064	36.141	33.940	33.463	33.948
Mujeres	25.808	25.953	26.133	24.977	25.081	25.501
Total	63.654	63.017	62.274	58.917	58.544	59.449

Fuente: MEYSS. Trabajadores afiliados a 31 de diciembre de cada año en la provincia de Palencia.

Nota: Valores expresados en miles.

Los hombres son el colectivo más representativo de afiliación a la Seguridad Social, si bien la tendencia ha sido, hasta el 31 de diciembre de 2014, descendente, mucho más acelerado que en el caso de las mujeres.

En el año 2009 el total de afiliados en la provincia de Palencia era de 63.654 personas, siendo el 59,45% hombres. A medida que avanzan los años estudiados, vemos como esta diferencia en la afiliación va disminuyendo. Así en año 2011 se sitúa en un 58,03% el total de los hombres.

Hasta 2013 la afiliación de ambos sexos sigue bajando, con especial incidencia en el colectivo masculino, con una caída de 4.383 hombres menos afiliados a la Seguridad Social, lo que supone una caída del 11,58%. En cambio, las mujeres

experimentan un descenso menos acusado, con un descenso de las afiliadas de 727, lo que representa una caída del 2,8%, un 8,76 puntos porcentuales menos que los hombres.

En el año 2014 esta tendencia a la baja se rompe, con una recuperación de afiliados en ambos sexos. El número de mujeres afiliadas a la seguridad social sube en 420 personas y el de hombres en 485, lo que supone una subida del 1,6% y del 1,43%, respectivamente.

4.2 Clasificación de los trabajadores por régimen de afiliación a la Seguridad Social

Los regímenes de la Seguridad Social es el procedimiento de clasificación a través de los cuales el Estado garantiza a las personas comprendidas en su campo de aplicación, por realizar una actividad profesional, o por cumplir los requisitos exigidos en la modalidad no contributiva, así como a los familiares o asimilados que tuvieran a su cargo, la protección adecuada en las contingencias y situaciones que la ley define.

En la tabla 16 se refleja el número de trabajadores según su régimen de afiliación a la Seguridad Social y sexo durante el año 2014.

TABLA 16: Trabajadores según régimen de afiliación a la Seguridad Social y sexo							
trabajadores afiliados	Regimen general			regimen especial			TOTAL
	general	agrario	hogar	mar	minería	autónomos	
Hombres	23.093	780	20	0	23	10.032	33.948
Mujeres	20.116	87	1.009	0	1	4.288	25.501
TOTAL	43.209	867	1.029	0	24	14.320	59.449

Fuente: MEYSS. Trabajadores afiliados a 31 de diciembre de 2014 en la provincia de Palencia.

Nota: Valores expresados en miles.

Dentro del régimen general de la Seguridad Social se encuentra el general (el que engloba a todas las profesiones no incluidas en los otros subapartados o regímenes), el sistema agrario (trabajadores de ganadería principalmente, a parte de todos los que su actividad principal radique en el campo), el régimen especial del hogar, que nace de una sentencia del Tribunal Supremo que instó

a crear a la Seguridad Social este nuevo régimen en el cual los empleados del hogar estuvieran protegidos, ya que no se les podía incluir en ninguno otro).

Por otra parte, nos encontramos con el sistema especial de la Seguridad Social, que engloba trabajadores autónomos, los mineros y los trabajadores del mar.

Como se aprecia en la tabla, el grupo más representado es el de trabajadores afiliados al régimen general (sin englobar el agrario y el del hogar) en el cual están afiliados 43.209 trabajadores, lo que supone un 72,68% del total. El segundo el número de afiliados es el de autónomos, con un 24,09% del total, lo que representa a 14.320 personas autónomas en Palencia.

Después nos encontramos con el régimen especial del hogar, con 1.029 (solo 20 hombres afiliados en este régimen, el 1,94%). En la cuarta posición por representatividad según el número de afiliados nos encontramos con el sistema agrario, en el cual, con diferencia del hogar, son las mujeres las que están subrepresentadas en este ámbito, ocupando solo el 11,15% del total.

4.3 Trabajadores afiliados por sección de actividad económica

La tabla número 17 recoge en cifras y porcentajes los trabajadores afiliados a la Seguridad Social por sección de la actividad económica durante 2014.

Tabla 17: Trabajadores afiliados por sección de actividad económica			
		Total	% total
A	agricultura,silvicultura, ganadería y pesca	4.257	7,16
B	industrias extractivas	81	0,14
C	industrias manufacturera	11.358	19,11
D	suministro energía eléctrica, gas, vapor y aire acondicionado	217	0,37
E	suministros de agua,saneamiento,residuos y descontaminación	437	0,74
F	construcción	3.422	5,76
G	comercio al por mayor y menor; reparacion de vehículos	9129	15,36
H	transporte y almacenamiento	2.559	4,30
I	hostelería	3210	5,40
J	información y comunicaciones	2.676	4,50
K	actividades financieras y de seguros	424	0,71
L	actividades inmobiliarias	943	1,59
M	actividades profesionales, científica y técnica	973	1,64
N	actividades administrativas y servicio auxiliar	1578	2,65
O	administración pública, defensa y seguridad social obligatoria	3989	6,71
P	educación	3641	6,12
Q	actividades sanitarias y servicios sociales	7242	12,18
R	actividades artísticas, recreativas y de entretenimiento	633	1,06
S	otros servicios	1997	3,36
T	actividades hogares, empleador personal doméstico	683	1,15
U	actividades organizacionales y organismos extraterritoriales	0	0,00
	no consta	0	0,00
	TOTAL	59.449	100

Fuente: MEYSS. Trabajadores afiliados a la Seguridad Social a 31 de diciembre de 2014 en la provincia de Palencia.
Nota: Valores expresados en miles y en %.

Según el recuento total, el número de afiliados en la provincia de Palencia es de 59.449 personas a 31 de diciembre de 2014.

Como podemos observar un quinto de la población está representado por el grupo C “Industrias manufactureras” con un total de 11.358 afiliados y que representa un 19,11% del total, como vemos, el sector de actividad económica que más afiliados recoge.

La segunda actividad económica por número de afiliados a la Seguridad Social es el grupo G “Comercio al por mayor y al por menor y reparación de vehículos”, con un total de 9.129 afiliados, representa un 15,36% del total, seguida del grupo Q “Actividades sanitarias y servicios sociales” con un total de 7.242 trabajadores afiliados, un 12,18% del total de los afiliados.

La siguiente actividad más representativa es el grupo de actividad económica A “Agricultura, selvicultura, ganadería y pesca” con un total de 4.257 trabajadores afiliados (un 7,16% del total).

Estos cuatro grupos separados por actividad económica representan un total de 31.986 personas afiliadas, agrupando al 53,81% del total de los afiliados. El resto de actividades económicas, 17 en total, representan el 46,19% del total de los afiliados y un número de 27.463 afiliados a la Seguridad Social.

4.4 Trabajadores del régimen general según tamaño de empresa

El 31 de diciembre de 2014, el número de trabajadores pertenecientes al régimen general de la Seguridad Social en Palencia ascendía a un total de 43.209 trabajadores afiliados, un 72,68% del total de los trabajadores afiliados. Estos trabajadores representan más dos tercios del total, por lo que merecen una atención especial.

En la tabla número 18 están recogidos el número de trabajadores afiliados a la Seguridad Social dependiendo del tamaño de las empresas.

En Palencia, las empresas que aglutinan el mayor número de trabajadores afiliados al régimen general de la Seguridad Social son las empresas de entre

101 y 500 trabajadores, con un total de 9.276 trabajadores, lo que supone un 21,47% del total. Esto se debe al gran número de fábricas y grandes conglomerados que se encuentran en Palencia

En segundo lugar, con un total de 9.134 trabajadores (el 21,14% del total) nos encontramos con empresas de 6 a 25 trabajadores, seguido por las microempresas de entre 1 y 5 trabajadores con un 19,47% del total, lo que suponen 8.414 trabajadores.

En cuarto lugar están las empresas de más de 500 trabajadores que agrupan un 13,84% de trabajadores, seguido por las empresas que ocupan entre 26 y 50 trabajadores (con el 12,23% de trabajadores).

Por último, por tamaño de empresa, las que menos afiliados tiene son las empresas de entre 51 y 100 trabajadores, con un total de 5.121 trabajadores que representan un 11,85% del total.

Gráfico 11: Trabajadores afiliados según tamaño de empresa



Fuente: MEYSS trabajadores afiliados a la seguridad social según tamaño de empresa.

5. ANÁLISIS DEL PARO REGISTRADO Y DEMANDA DE EMPLEO EN LA PROVINCIA DE PALENCIA

La demanda de empleo es una solicitud de trabajo por cuenta ajena por un trabajador ante los Servicios Públicos de Empleo, con el fin de insertarse o reinsertarse en una actividad laboral, o si ya desempeña un trabajo, para conseguir otro o cambiar a otro mejor.

El paro registrado es una magnitud que se corresponde con las demandas de empleo registradas en los Servicios Públicos de Empleo, que se encuentran en alta el último día laborable del mes de referencia, excluyendo las que correspondan a situaciones descritas en la Orden Ministerial de 11 de marzo de 1985, que son las siguientes:

- Personas que, estando ocupadas, demandan otro empleo, sea a tiempo completo o a tiempo parcial, para compatibilizarlo con el actual.
- Personas que, estando ocupadas, demanda otro empleo para cambiarlo por el que ocupan.
- Trabajadores inscritos en las oficinas de empleo que, en virtud de un expediente de regulación de empleo, tienen suspendidos temporalmente sus contratos.
- Demandantes registrados que tengan reducida la jornada ordinaria de trabajo por resolución de la autoridad competente, dictada en expediente de regulación de empleo o por modificación de las condiciones de trabajo.
- Perceptores de prestaciones económicas por desempleo que participan en los trabajos de colaboración social previstos en el capítulo V del Real Decreto 1445/1982, de 25 de junio, por el que se regulan diversas medidas de fomento del empleo.
- Personas inscritas en las oficinas de empleo que son pensionistas de jubilación o que tienen sesenta y cinco o más años.
- Demandantes de un empleo coyuntural por periodo inferior a tres meses.
- Demandantes de un trabajo cuya jornada semanal es inferior a las veinte horas.

- Demandantes que estén cursando estudios de enseñanza oficial reglada, siempre que sean menores de veinticinco años o que, superando dicha edad, sean demandantes de primer empleo.
- Demandantes asistentes a cursos de formación profesional ocupacional, cuando sus horas lectivas superen las veinte semanales, tengan una beca de manutención y sean demandantes de primer empleo.
- Otros demandantes de empleo:
 - (a) demandantes en situación de incapacidad laboral transitoria o de baja medica
 - (b) pensionistas por invalidez absoluta o gran invalidez
 - (c) personas que se inscriben en las oficinas de empleo como requisito previo para participar en un proceso de selección para un puesto de trabajo determinado
 - (d) solicitantes de un empleo exclusivamente para el extranjero o de un empleo a domicilio.
- Trabajadores beneficiarios del subsidio agrario.-demandantes inscritos en las oficinas de empleo que estén percibiendo el subsidio por desempleo previsto por el Real Decreto 2298/1984, de 26 de diciembre, o que habiéndolo agotado no haya transcurrido un periodo superior a un año desde el día del nacimiento del derecho.

5.1 Evolución del número de demandantes de empleo parados y no parados

Como podemos observar en la tabla 19, se ha producido un aumento en el número de demandantes de empleo parados hasta 2013.

ámbito geográfico	2010	2011	2012	2013	2014
Palencia	12.432	13.020	15.728	15.300	14.188
Castilla y León	194.606	208.469	237.238	235.902	222.851
España	4.100.359	4.422.359	4.848.723	4.701.338	4.447.711

Fuente: SEPE a 31 de diciembre de cada año.

Nota: Valores expresados en miles.

En el año 2013 esta tónica de destrucción de empleo empieza a cambiar, y la cifra de demandantes de empleo baja a 15.300, lo que supone un descenso de

428 demandantes en valores absolutos, lo que supone una bajada del 2,72% respecto al año anterior. En 2014 esta buena sintonía sigue y se produce la segunda bajada de efectivos consecutiva, con un descenso de 1.112 personas, un 7,26% menos.

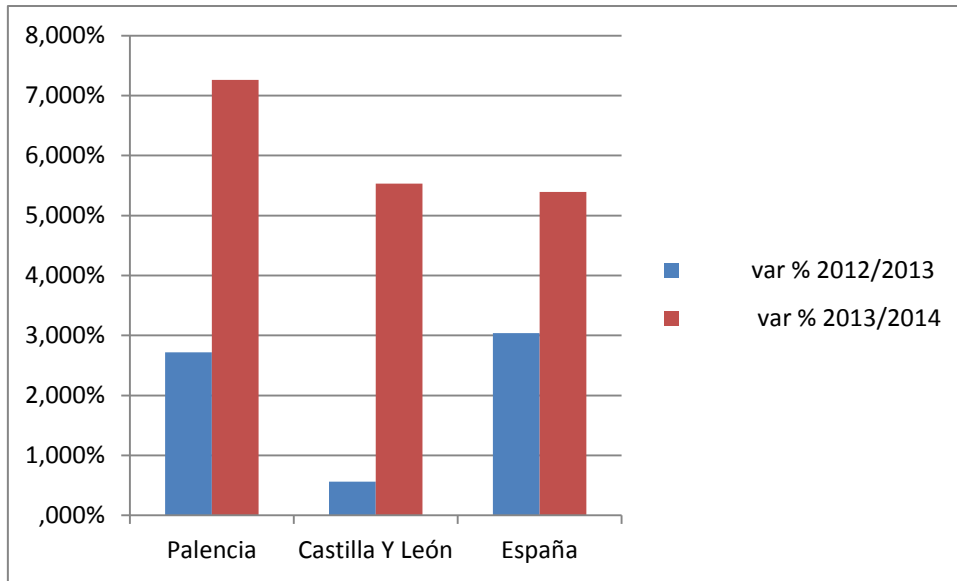
En Castilla y León se sigue la misma tónica que la analizada en Palencia, con un ligero descenso del número de demandantes de empleo en 2013 de 1.336 de efectivos en valores absolutos que supone una bajada del 0,56%, y un descenso más pronunciado en 2014, un total de efectivos en valores absolutos de 13.051, lo que supone una bajada del 5,53%.

Como no es de extrañar en el conjunto del Estado español sucede lo mismo, se produce una subida del paro registrado hasta diciembre de 2012 y vemos como en diciembre de 2013 empieza a descender ligeramente, con un total de 147.385 efectivos en valores absolutos, una bajada del 3,04%. Como ocurre también en Palencia y Castilla y León el descenso es más pronunciado en diciembre de 2014, con una bajada de 253.627 efectivos en valores absolutos, lo que supone un descenso del 5,39%.

Como podemos observar en el gráfico 11, la mayor caída en lo que se refiere a paro registrado en 2013, la encontramos en España, con un descenso del 3,04% seguida de Palencia muy de cerca con un 2,72% y alejada de Castilla y León, con tan solo un descenso del 0,56%.

En el año 2014 esta variación cambia, situándose Palencia a la cabeza con un descenso del 7,26%, seguida de Castilla y León con un 5,53% y muy de cerca España con un 5,39%.

Gráfico 12: Variación % de descenso del paro registrado

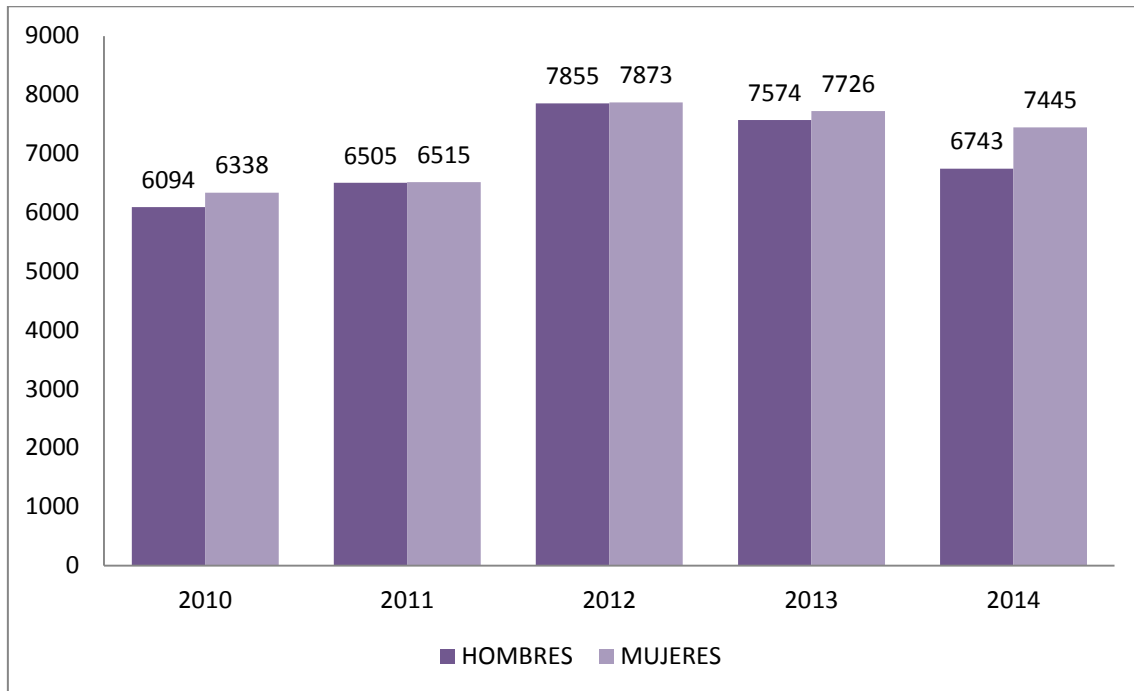


Fuente: Datos del Servicio Público de Empleo Estatal.

5.2 Evolución por sexo del paro registrado en Palencia

Como podemos observar en el gráfico número 12, en Palencia no hay diferencias significativas en lo que se refiere al sexo de las personas que forman parte del paro registrado en la provincia.

Gráfico 13: Evolución por sexo del paro registrado en Palencia



Fuente: Servicio Público de Empleo Estatal. 31 de diciembre de 2014.

Aunque la diferencia en cifras no sea muy significativa, a lo largo de los años estudiados (2010-2014), los hombres están menos presentes en él. El año en el que esta diferencia en cuestión de sexo es menor es en 2011, en la que se encuentran 6.505 hombres y 6.515 mujeres, solo 10 mujeres más.

En el año 2012 esta tónica es la misma, y en valores absolutos las mujeres y los hombres representan prácticamente la misma cantidad, con 7855 y 7873 respectivamente.

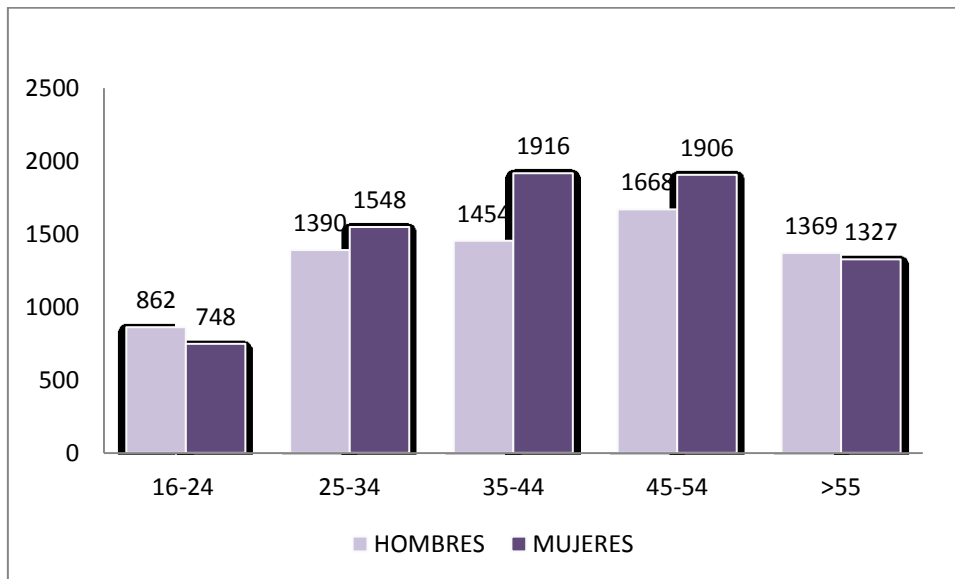
Esta tónica cambia, además de por la bajada del paro registrado y a que las mujeres repuntan, hay más mujeres contabilizadas en el paro registrado, en 2014. Tampoco hay una diferencia clara por tramos de edad, aunque el mayor número de mujeres contabilizadas en el paro registrado se encuentra en la franja de edad de 35-45 años, mientras que en los hombres es en 45-54 años.

Por tramos de edad, el 11,56% tienen entre 16 y 24 años, el 20,71% tienen entre 25 y 34 años, el 23,75% tienen entre 35 y 44 años, el 25,19% tienen entre 45 y 54 años y el 19% más de 55 años. El dato más importante que sacamos

es que el 44,19% de los parados en la provincia de Palencia tiene más de 45 años, un dato bastante preocupante.

En el siguiente gráfico se ve de forma detallada cada colectivo (hombre y mujer) y el número de parados que hay por cada tramo de edad, descritos anteriormente, en valores absolutos.

Gráfico 14: Demandantes de empleo según sexo y edad en Palencia



Fuente: Servicio Público de Empleo Estatal. 31 de diciembre de 2014.

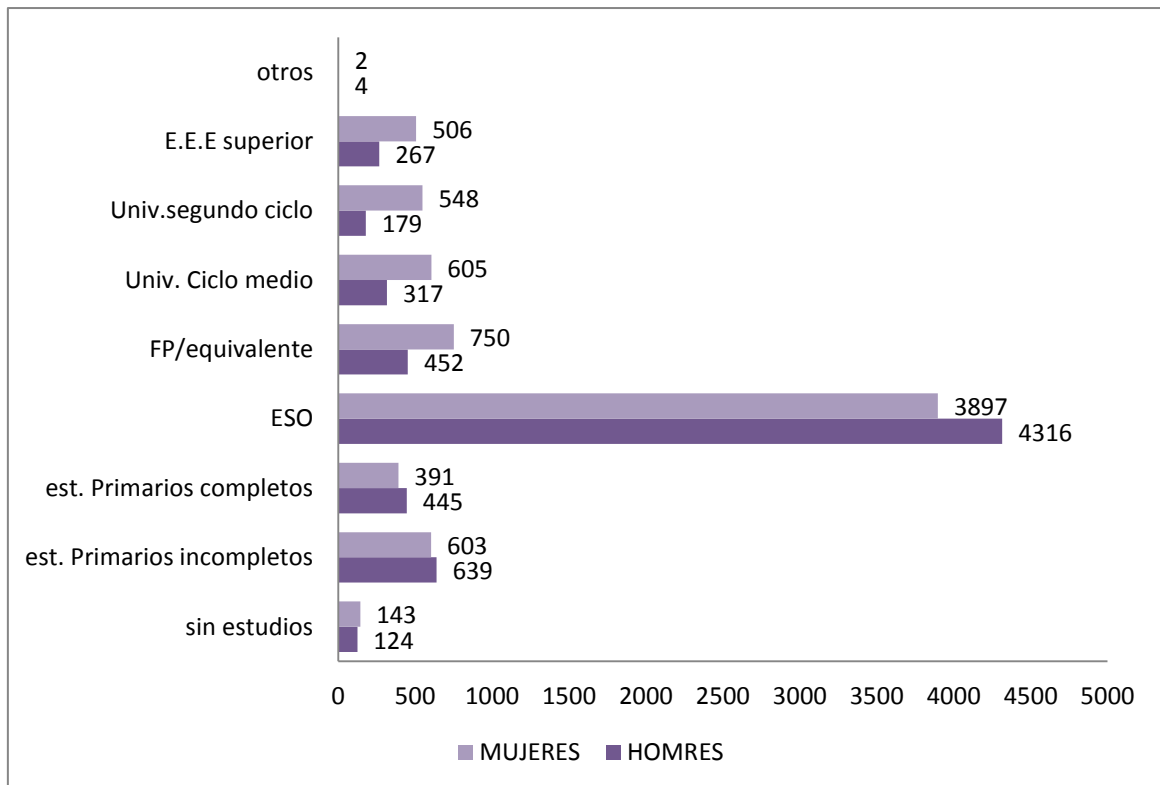
5.3 Demandantes parados según nivel formativo y sexo

Como podemos observar en el gráfico siguiente, el grueso de los demandantes de empleo parados se concentran en los que tienen solamente la titulación de secundaria obligatoria, que representan un 57,88% del total de los 9 grupos analizados.

Según un estudio elaborado por ADECCO, en el año 2013, 2 de cada 3 parados tienen solamente la educación secundaria obligatoria, y lo más preocupante es la alta tasa de abandono escolar que se registra en el conjunto de España, una de las más altas de Europa.

No es de extrañar que viendo estos datos, se haya impulsado la iniciativa 2013-2016, en la que a través de diferentes tipologías de contratos, se impulse la formación de la población con un nivel educativo bajo, sin duda la gran lacra de la población parada en nuestro país, como se puede observar en las cifras analizadas.

Gráfico 15: Demandantes según nivel formativo



Fuente: Servicio Público de Empleo Estatal a 31 de diciembre de 2014.

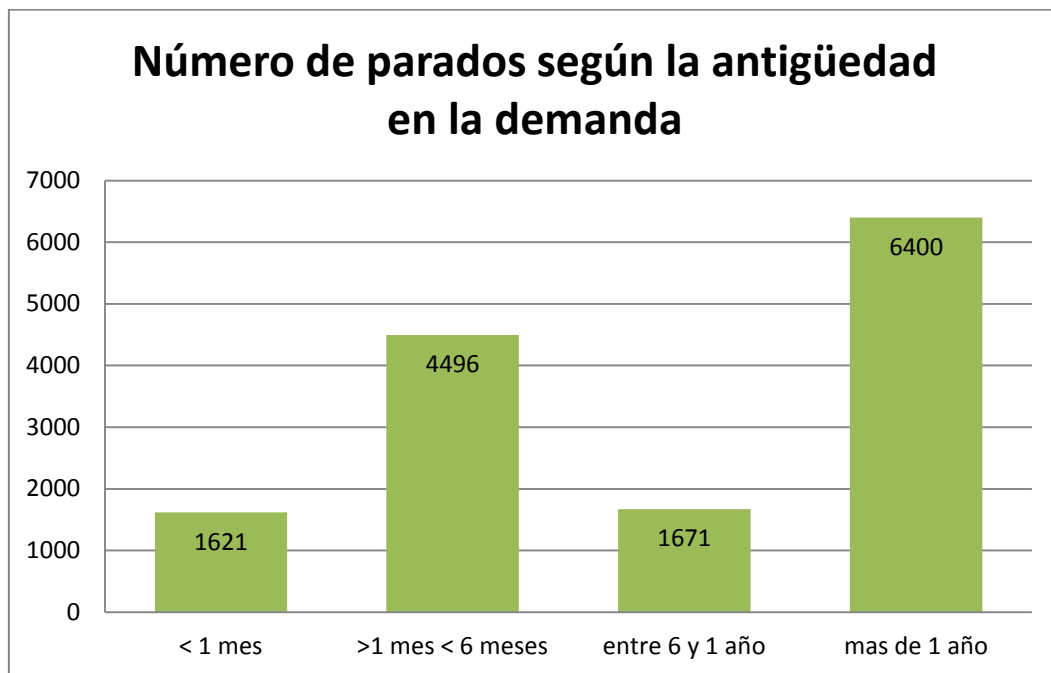
El resto de los niveles educativos, con pequeñas variaciones son prácticamente similares, por lo que de los datos analizados vemos que la mayoría de parados registrados se corresponden con personas que solo tienen la educación secundaria obligatoria.

Por el contrario, y representando solo un 5,45% están las personas con un master, posgrado o doctorado que es el colectivo menos afectado por el paro registrado.

5.4 Demandantes parados según antigüedad de la demanda

El gráfico número 15 muestra el número de parados según el tiempo que llevan siendo demandantes de empleo.

Gráfico 16: Demandantes parados según antigüedad en la demanda en la provincia de Palencia



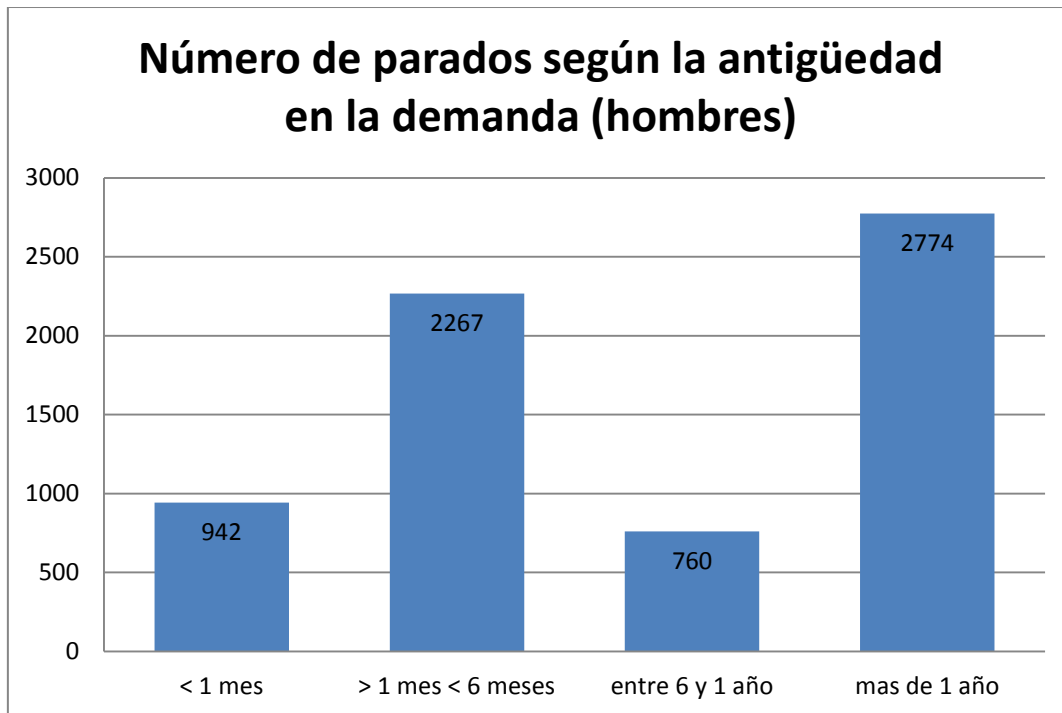
Fuente: Servicio Público de empleo estatal a 31 de diciembre de 2014

El gran grueso dentro de este grupo se sitúa en parados que llevan inscritos más de 1 año como demandantes de empleo, siendo, en valores absolutos 6.400 personas, que representa casi el 50% del total (45,11%).

Los parados que llevan inscritos entre 1 mes y 6 meses, que suman 4496 del total, representan un 31,68%. Como podemos observar, los dos grupos más representativos representan un 76,79% del total.

El tercer y el cuarto grupo, casi con el mismo número de parados son los parados inscritos entre 6 y un año, sumando 1.671 personas (11,77%) y los parados que llevan inscritos menos de un mes con 1.621 y representado un 11,42% del total.

Gráfico 17: Demandantes de empleo según la antigüedad en la demanda en la provincia de Palencia (hombres).



Datos: SEPE a 31 de diciembre de 2014.

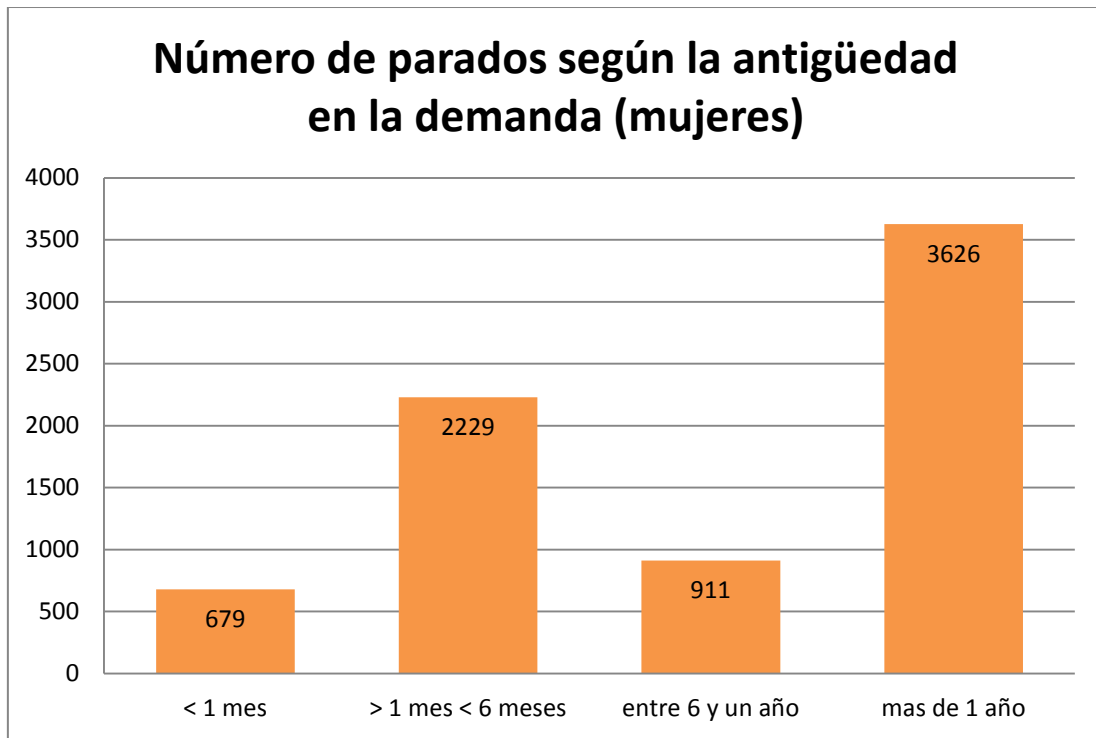
Como podemos observar en el gráfico, los dos grupos con más número de parados coinciden con los que hemos estudiado anteriormente en el apartado general, sin desagregar por sexo.

Los hombres parados representan un total de 6743 en valores absolutos, representando el 47,53% puntos porcentuales, menos que las mujeres (7.445 paradas).

Los que llevan más de un año en paro representan un 41,14% del total, por el 48,70% del total de mujeres paradas. Los parados de más de 1 mes y menos de 6 meses, con un total de 2267, representa un 33,62% del total, 4 puntos porcentuales superior al de las mujeres paradas.

En hombres el tercer grupo más representativo es el de menos de un mes parado, que suman en valores absolutos 942 hombres, el 13,97% del total. Por último nos encontramos que el grupo que menos parados hay es el que se encuentra entre 6 y un año parado, con un total de 760 hombres (11,27%.)

Gráfico 18: Demandantes de empleo según la antigüedad en la demanda en la provincia de Palencia (mujeres).

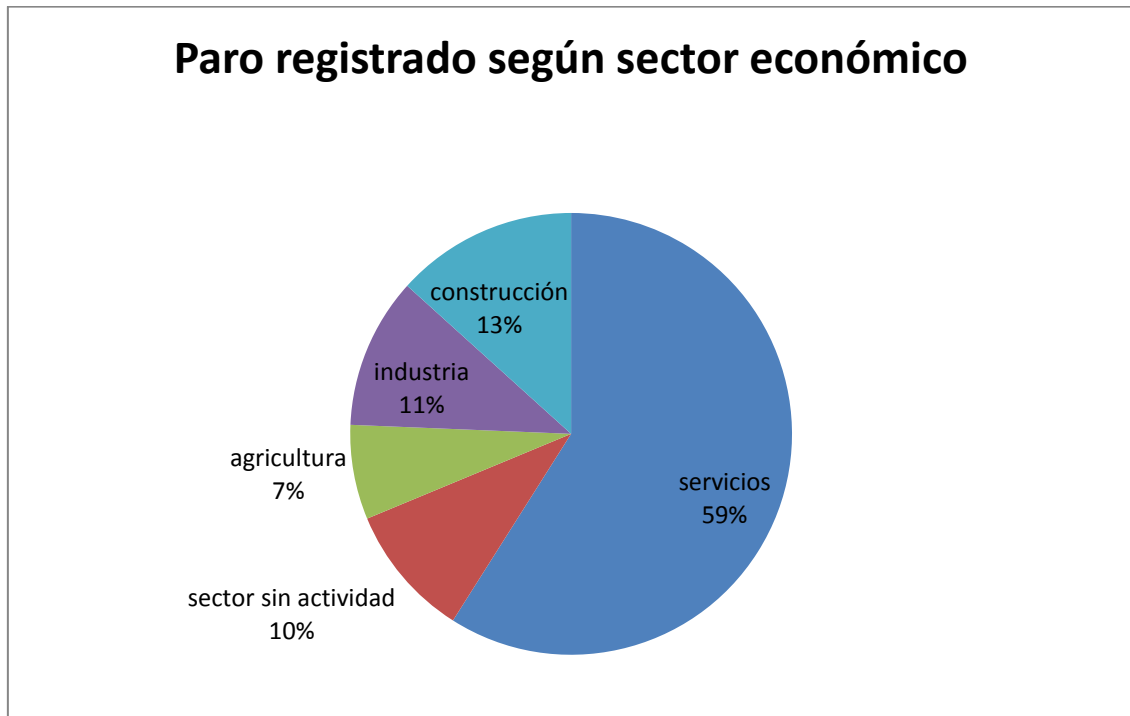


Fuente: SEPE a 31 de diciembre de 2014 en la provincia de Palencia.

5.5 Paro registrado según sector económico

El total de parados en la provincia de Palencia a 31 de diciembre de 2014 asciende, como se ha dicho anteriormente, a un total de 14.188 personas.

Gráfico 19: Paro registrado según sector económico en la provincia de Palencia.



Fuente: SEPE a 31 de diciembre de 2014 en la provincia de Palencia

servicios	sector sin actividad	agricultura	industria	construcción
58,99%	9,75%	6,92%	11,04%	13,31%

Según sector económico, el sector económico que más parados agrupa es el sector servicios, con un total de 8.369 personas (el 59%). Después del sector servicios está el sector de la construcción, con un total de 1.888 parados. Seguido de este, nos encontramos con la industria, con un total de 1.566 parados y el sector sin actividad, con un total de 1.383 personas paradas. Por último, el sector económico menos representativo es el de la agricultura, con un total de 982 parados.

5.6 Paro registrado según sección económica

La tabla 18 recoge el total de demandantes parados según las diferentes secciones de económicas por sexo

TABLA 18: DEMANDANTES PARADOS SEGÚN SECCIÓN DE ACTIVIDAD ECONÓMICA					
sección de actividad económica		Número de parados			% total
		hombres	mujeres	total	
0	Sin empleo anterior	500	971	1471	10,37
A	Agricultura, silvicultura, ganadería y pesca	693	325	1018	7,18
B	Industrias extractivas	39	7	46	0,32
C	industria manufacturera	748	551	1299	9,16
D	Suministros de energía eléctrica, gas, vapor, y aire acondicionado	7	7	14	0,10
E	Suministros de agua, saneamiento, residuos y descontaminación	53	28	81	0,57
F	Costrucción	1425	132	1557	10,97
G	Comercio al por mayor y menor, reparación de vehículos	590	997	1587	11,19
H	Transporte y almacenamiento	229	82	311	2,19
I	Hostelería	364	974	1338	9,43
J	Información y comunicaciones	46	72	118	0,83
K	Actividades financieras y de seguros	71	45	116	0,82
L	Actividades inmobiliarias	10	21	31	0,22
M	Actividades profesionales, científica y técnica	122	224	346	2,44
N	Actividades administrativas y servicio auxiliar	704	908	1612	11,36
O	Administración pública, defensa y seguridad social obligatoria	730	542	1272	8,97
P	Educación	109	263	372	2,62
Q	Actividades sanitarias y servicios sociales	107	824	931	6,56
R	Actividades artísticas, recreativas y entretenimiento	100	86	186	1,31
S	Otros servicios	84	231	315	2,22
T	Actividades hogares, empleador personal doméstico	11	151	162	1,14
U	Actividades organizacionales y organismos extraterritoriales	1	4	5	0,04
TOTAL		6743	7445	14188	100

Fuente: SEPE, 31 de diciembre de 2014 en la provincia de Palencia.

Como podemos observar, en el sector de actividades administrativas y servicio auxiliar se concentran el mayor número de demandantes de empleo, que engloban un 11,36% del total y en las actividad de comercio al por mayor y al por menor con un 11,19%, donde las mujeres están más representadas que los hombres con un 62,68%.

La construcción es la siguiente sección con más parados, con un total de demandantes de 1.557 y representando un 10,97% del total. En esta actividad económica, los hombres representan el 91,52% del total de parados en la construcción, con un total de 1.425 hombres y 132 mujeres.

Por último, el cuarto sector según la actividad económica más representativo son los parados que no han tenido empleo anteriormente, con un total de 1471 parados y representando el 10,37% del total.

Como se puede observar, estos cuatro sectores económicos engloban el 43,89% del total de los demandantes parados de empleo, que suman 6.227 parados.

5.7 Demandantes parados según grupo principal de ocupación

La tabla 16 nos muestra los parados que están registrados en el servicio público de empleo a 31 de diciembre de 2014 atendiendo a los grupos principales de ocupación.

TABLA 19: DEMANDANTES PARADOS SEGÚN GRUPO PRINCIPAL DE OCUPACIÓN					
sección de actividad económica		Número de parados			% total
		hombres	mujeres	total	
A	Directores y gerentes	44	17	61	0,43
B	Técnicos y profesionales de la salud y de la enseñanza	70	272	342	2,41
C	Otros técnicos, científicos e intelectuales	278	403	681	4,80
D	Técnicos, profesores de apoyo	433	428	861	6,07
E	empleados de oficina no público	203	683	886	6,24
F	Emplados de oficina públicos	39	137	176	1,24
G	trabajadores del servicio de restauración y hostelería	507	1727	2234	15,75
H	Trabajadores de servicio de la salud	89	789	878	6,19
I	trabajadores servicio de la seguridad y protección	84	29	113	0,80
J	trabajo cualificado agricultura y ganadería	199	73	272	1,92
K	trabajo cualificado construcción	1123	12	1135	8,00
L	trabajo cualificado industria manufacturera	664	121	785	5,53
M	operador instalador y maquinaria	163	131	294	2,07
N	Conduc.operad.maqui.mov	622	24	646	4,55
O	trabajo no cualificado, servicios	172	1781	1953	13,77
P	Peones agricultura y construcción	2048	817	2865	20,19
Q	ocupaciones militares	5	1	6	0,04
	TOTAL	6743	7445	14188	100

Fuente: SEPE, a 31 de diciembre de 2014 en la provincia de Palencia.

Como podemos observar, el grupo principal de ocupación que más parados registra es el de peones de agricultura y de construcción con un total de 2.805 parados registrados, representando un 20,19% del total. De este total, hay que

hacer mención especial a los hombres, que dentro de este grupo alcanzan los 2048 parados.

En el segundo grupo nos encontramos ante los trabajadores de hostelería y restauración, representando un total de 2234 parados registrados y alcanzando un porcentaje de 15,75%. En este sector se produce una tendencia inversa, en cuanto al sexo, al de peones de agricultura y construcción, pues en este grupo son las mujeres las que están más representadas, con un total de 1727 mujeres.

El tercer grupo más numeroso, es el de trabajo no cualificado, servicios, con un total de 1.953 (el 13,77%). En este grupo las mujeres están sobrerrepresentadas, alcanzando un total de 1781 mujeres.

Por último, el cuarto grupo más representativo lo encontramos en la ocupación de trabajo no cualificado en la construcción, con un total de 1135 parados registrados y un 8% del total. En este grupo vuelve a pasar lo mismo que en el primero, pues los hombres están sobre representados de manera escandalosa, con un total de 1123 hombres que representa un 98,95% en este grupo principal de ocupación.

6. PERSPECTIVAS DE FUTURO DEL MERCADO DE TRABAJO EN PALENCIA

En el ámbito provincial, la situación no difiere mucho del resto de la Comunidad Autónoma y de España. La tendencia sigue igual teniendo de base las diferentes variables estudiadas anteriormente, por lo que actualmente, se pone mucho énfasis a impulsar la creación de empleo y autoempleo.

La crisis económica actual y la recuperación lenta de los sectores tradicionales de la provincia como son la agricultura y la industria están retardando la salida de la crisis de muchas empresas, con ello no se está creando empleo al mismo ritmo que en otras regiones de España.

Un grave problema que tiene la Comunidad Autónoma de Castilla y León y por tanto Palencia es la poca iniciativa emprendedora que hay, con casi un 16% menos que en la media, y se está viendo que el trabajo autónomo y los contratos celebrados con autónomos están ayudando a la economía y a la creación de empleo.

La grave situación económica se ha visto recrudecida en la zona del norte y en Tierra de Campos, en la primera como consecuencia del cierre de las principales actividades económicas en la zona como la minería y la industria relacionada, lo que está provocando una pérdida de población. En lo que se refiere a Palencia capital, la crisis está afectando gravemente a las empresas locales, con numerosos cierres y reducciones de empleo.

El comercio y la hostelería son los principales sectores de la capital, que están sufriendo la caída generalizada del consumo, pero además se están viendo afectadas por la competencia que supone la apertura de nuevos centros comerciales y de ocio en otras ciudades limítrofes, especialmente la apertura en 2012 de Rio Shopping que se une al Corte Inglés y a Vallsur, sin olvidar la propia ciudad de Valladolid situada tan solo a 45 km.

Además también están Burgos y León que absorben las zonas este y oeste de la provincia y resta clientela a la capital, además del cambio en los hábitos en el consumo, con la entrada del comercio electrónico.

Por el contrario, los dos sectores industriales clave de la provincia están teniendo un comportamiento relativamente bueno que son la automoción y la agroalimentación, con las fábricas instaladas en la provincia como grupo Siro y Renault. Estas empresas están manteniéndose e incluso creciendo con la crisis.

La provincia de Palencia es una provincia focalizada en cuanto a sectores de actividad y ubicación, nos encontramos ante una provincia muy homogénea. La zona sur de la provincia de Palencia concentra prácticamente la totalidad de la producción industrial, exceptuando la localidad de Aguilar de Campoo.

Por sectores, el de la automoción y la agroalimentación son los que soportan el sector industrial, sin embargo, como hemos analizado anteriormente, el sector servicios acapara más del 60% de la contratación y también del paro.

Aparte de esto, hay factores socioeconómicos que afectan a la actividad económica de Palencia. Desde el punto de vista negativo, se puede destacar:

- el estudio de la población realizado en el punto 1 muestra que Palencia tiende a la despoblación, con una pérdida poblacional continua desde 2008 además del envejecimiento, que provoca una disminución del consumo. El envejecimiento es notable sobre todo en las zonas rurales.
- La falta de subvenciones con excesiva tramitación y burocracia (esto es común en toda España)
- La competencia por las provincias limítrofes.
- La falta de espíritu emprendedor.
- Dificultades a la hora de solicitar financiación, sobre todo por parte de las pequeñas empresas.

Por el contrario también tiene aspectos positivos:

- La formación de los profesionales en Palencia.
- La implicación en sectores tradicionales con la provincia
- La competitividad: propicia la investigación y la innovación.

Durante la última década hemos asistido a unas profundas transformaciones en la sociedad en la que vivimos, como cambios demográficos, sociológicos, en el medio ambiente y en la estructura familiar. Todo esto hace que la estructura económica y el mercado laboral sea un reflejo de estos cambios. Por lo tanto las ocupaciones que a medio y a largo plazo tienen mejores perspectivas son aquellas que tienden a satisfacer nuevas necesidades sociales y a favorecer el desarrollo local.

Se pueden considerar los siguientes nichos de ocupación:

- Ocupaciones relacionadas con la innovación, con las nuevas tecnologías, aplicaciones telemáticas y tecnología de la información.

- Ocupaciones relacionadas con el medioambiente y con el tratamiento de residuos.
- Yacimientos de energías renovables.
- Ocupaciones relacionadas con el turismo y servicios complementarios de este sector.
- Ocupaciones que fomenten el capital humano y la mejora de la competitividad.
- Ocupaciones relacionadas con el reciclaje.
- Ocupaciones relacionadas con el marketing, coaching y multimedia educativa.
- Ocupaciones relacionadas con el sector agroalimentario.
- Ocupaciones relacionadas con la calidad de vida, el ocio y los servicios a la comunidad: todo lo que tenga que ver con los servicios sociosanitarios irá en aumento en la provincia, por la previsión de envejecimiento de la población (según el INE, en su último informe del mercado de trabajo provincial, en un plazo de 10 años la población de más de 64 años crecerá casi un 10%).

Atendiendo a este envejecimiento de la población que va a ser paulatino a lo largo de los años, una actividad económica relevante es la asistencia en establecimientos residenciales y la que está creando un mayor volumen de puestos de trabajo.

El cuidado a las personas mayores y/o dependientes está tomando cada vez más relevancia en la sociedad española y por ende en la provincia de Palencia. Además, hay factores que determinan nuevas oportunidades de empleo en esta actividad por:

- La evolución demográfica y el progresivo envejecimiento.
- La necesidad social de atención a la dependencia: aumento de las personas con discapacidad.
- Cambios sociales y la incorporación de la mujer al mercado laboral.

Según el Ministerio de Empleo y Seguridad Social, el número de afiliados de esta actividad a la Seguridad Social desde 2009 hasta 2014 ha aumentado un

5,11%. El número de contratos (1.456) también experimenta en el mismo periodo una subida similar, el 6,13%.

Entre las ocupaciones más contratadas en 2014 en esta actividad y que además presentan una evolución positiva destacan:

- Auxiliares de enfermería hospitalaria con 575 contratos y un incremento del 11,43% con respecto a 2013
- Enfermeros no especializados (140 contratos y un 68,97%)
- Ayudantes de cocina (98 contratos y un 37,50%)
- Enfermeros especializados (excepto matronas) (98 contratos y 10,34%)
- Profesionales del trabajo y la educación social (98 contratos y un 20%)
- Terapeutas ocupacionales (63 contratos y un 8,32%)
- Médicos de familia (26 contratos y 150%)

7. CONCLUSIONES

El mercado de trabajo en Palencia, al igual que en el resto de provincias de Castilla y León, se ha visto afectado por la grave crisis económica sufrida desde el año 2008, principalmente por el importante aumento del desempleo sufrido hasta 2013 y por la pérdida de población activa. Además, el relevo generacional no está asegurado, debido al grave problema demográfico que sufre Palencia, donde las defunciones superan a los nacimientos, y con una previsión nada halagüeña, ya que el último informe anual del mercado de trabajo provincial del INE, pronostica que en 2024 la población mayor de 64 años crecerá un 10%, en una provincia que tiene una de las poblaciones más envejecidas de España.

La provincia de Palencia tiene la mayor brecha porcentual en lo que a desempleo por sexo se refiere, siendo en el último trimestre de 2014 el desempleo femenino el más alto de toda la Comunidad de Castilla y León.

El número de afiliados a la Seguridad Social ha ido decreciendo desde 2009 hasta 2013, con una subida en 2014, con lo que se ve un atisbo de esperanza

en la recuperación del mercado laboral palentino, con un porcentaje de aumento superior que en el conjunto nacional. Hay más hombres afiliados a la Seguridad Social que mujeres, sin que haya un aumento significativo en porcentajes entre ambos sexos. Por sectores de actividad económica, el mayor número de afiliados pertenece a las industrias manufactureras, con un 19,11% y por número de trabajadores las más representativas son las empresas que emplean entre 6-25 y las de 101-500 trabajadores.

Por otra parte, según los datos analizados a 31 de diciembre de 2014, el parado tipo en la provincia de Palencia sería un hombre de entre 45-55 años, con Educación Secundaria Obligatoria que lleva parado más de un año y se encuentra en el sector servicios. Al analizar las variables del paro registrado, en relación con las mujeres, cambiaría la edad, siendo la más representada entre 35-45 años.

Por último se observa, que las profesiones con más demanda de empleo se producen en sectores que tienen que ver con la asistencia a la dependencia, debido principalmente al envejecimiento progresivo que sufre la población palentina.

Los principales organismos nacionales e internacionales prevén un mayor crecimiento de la economía española en 2015. Esta evolución puede suponer una consolidación del crecimiento iniciado en 2014, consolidación que, no obstante, no está exenta de incertidumbre. Algunos indicadores que reflejan esta situación (la bajada de las tasas de paro, la dinamización de la economía y el ligero repunte del gasto de las familias) son factores claves para la recuperación de España y, por ende, de todas sus provincias. El tiempo determinará a dónde llegaremos.

BIBLIOGRAFÍA

- SERVICIO DE ESTUDIOS DE BBVA (2013), *Observatorio de Castilla y León*, Ed. BBVA.
- CESCYL (2013), *Informe sobre la Situación Económica y Social de Castilla y León en 2013*, Ed. CESCYL, Valladolid.
- OBSERVATORIO DE OCUPACIONES, *Informe del mercado de trabajo en la provincia de Palencia* (datos 2013), Ed. SEPE.
- CESCYL (2014), *Boletín Estadístico de Coyuntura Económica en 2014*, Ed. CESCYL, Valladolid.
- OBSERVATORIO DE OCUPACIONES, *Informe del mercado de trabajo en la provincia de Palencia* (datos 2012), Ed. SEPE.
- <http://www.ine.es/>
- <http://www.sepe.es/>
- <http://es.wikipedia.org/>
- <http://www.jcyl.es/>
- <http://www.20minutos.es/>
- <http://www.elpais.es/>
- <http://www.adecco.es/>
- <http://www.randstad.es/>

