

MATERIALES ARQUEOLÓGICOS INÉDITOS DEPOSITADOS EN EL I.E.S. “ALFONSO VI” DE OLMEDO (VALLADOLID)

LIBORIO HERNÁNDEZ GUERRA
UNIVERSIDAD DE VALLADOLID

JOSÉ MARÍA GAMARRA CABALLERO
IESV

RESUMEN: Este trabajo tiene como finalidad dar a conocer algunos materiales arqueológicos, que permitan un mayor conocimiento del poblamiento de la zona sur del Duero en época romana, en concreto en la parte meridional de la provincia de Valladolid.

ABSTRACT: The purpose of this article is to make known certain archaeological materials which teach us more about the villages in the South of the Duero in the Roman era, specifically in the Southern part of the province of Valladolid.

PLABRAS CLAVES: poblamiento, materiales arqueológicos, grafitos, *pondus*.

KEY TERMS: village, archaeological materials, graffiti, *pondus*.

INTRODUCCIÓN

En el I.E.S. “Alfonso VI” de Olmedo, se hallan varias cajas con restos de materiales arqueológicos que, al parecer, habían sido recogidos por profesores y alumnos del Instituto con anterioridad al año 1992. Uno de los problemas que plantean las cajas es el de la procedencia de estos restos, pues únicamente en una de las cajas –que entre otros materiales contenía varias pesas de telar- aparecían rotuladas las siglas BO-CA (BO-20-I-85). Esto nos hace pensar que quizás procedan de la localidad de Bocigas, núcleo cercano a la villa romana de Almenara.

Las tierras al sur del Duero, en donde discurre un conjunto de valles como estrechos surcos entre las campiñas por los que discurren los ríos Adaja, Cega y

Eresma¹, están formadas de terrenos arenosos en la zona centro, mientras que en la parte oriental los páramos calcáreos, formados por perfectas llanuras de plataformas estructurales, cubiertas por extensiones de tierras orientadas a los cereales, son de economía esencialmente agraria, de cultivo cerealístico. Por tanto, al sur del Duero, los suelos pedregosos se encuentran orientados hacia el viñedo, caso de la Tierra de Medina, mientras que la comarca cruzada por los ríos Duero, Zapardiel y Trabancos se dedicó al cultivo de los cereales, pinares y viñedos².

En todo caso, los materiales objeto de este estudio parece evidente su vinculación con el entorno de Olmedo. En esta zona al sur del Duero y en la parte meridional de la actual provincia de Valladolid, el yacimiento arqueológico más importante hasta el momento es la mencionada villa romana de Almenara de Adaja, situada a unos quince kilómetros en línea recta de la ciudad romana de *Cauca* (Coca, Segovia). Junto a ambas, están constatados otros pequeños núcleos de asentamiento romano fechados en diversas épocas, aunque muchos de ellos presentan, por la aparición de *TSHT*, una cronología bajo imperial³. Como ya se ha puesto de relieve, los *poseedores* de estos núcleos estarían relacionados con *Cauca* y no serían exclusivamente familiares del emperador Teodosio –aunque parece probable que éstos tuvieran importantes propiedades en esta zona-, sino también personas ajenas a esta familia⁴.

La red viaria de época romana de esta zona estaría asistida por uno de los tramos de la vía 22 del It. Anton., de *Emerita Augusta* a *Caesaraugusta*, concretamente el que desde *Oceloduri* llegaría hasta *Caesaraugusta* siguiendo una dirección Oeste-Este, y más específicamente el sector comprendido entre

¹ Calonge, G., “Estudio del medio físico de las llanuras centrales de la Cuenca del Duero: el ámbito de los interfluvios y valles inferiores de los ríos Adaja-Eresma y Cega”, en *Arqueología del área central de la cuenca del río Duero: De Simancas a Coca*, Valladolid, 2002, 21 y ss.

² Cabo Alonso, A., “Los fundamentos de la unidad regional”, *Geografía de Castilla y León. Unidad y diversidad del territorio*, Tomo I, Valladolid, 1987, 21 y ss.

³ Palol, P. de, Wattenberg, F., *Carta arqueológica de Valladolid*, Valladolid, 1974, 63-65. García Merino, C., *Población y Poblamiento en Hispania romana. El Conventus Cluniensis, Studia Romana I*, Valladolid, 1975, 328-336. Mañanes Pérez, T., *Arqueología vallisoletana. La Tierra de Campos y el Sur del Duero*, Valladolid, 1979. *Idem*, *Arqueología vallisoletana II. Torozo, Pisuerga y Cerrato (estudios arqueológicos de la cuenca del Duero)*, Valladolid, 1983, 141-146. *Idem*, *La villa romana de Almenara-Puras (Valladolid)*, Valladolid, 1992. Gamarra Caballero, J.M., “Algunas aportaciones al poblamiento romano en la zona sur del Duero”, *Actas del I Congreso Internacional de Historia Antigua. La Península Ibérica hace 2000 años*, en L. Hernández Guerra, L. Sagredo, J.M. Solana (eds.), Valladolid, 2001, 537-543. Hernández Guerra, L., *Indigenismo y romanización de la provincia de Valladolid*, Valladolid, 2002, 34-36, mapa, 37.

⁴ Blanco García, J.F., “Aproximación a la Cauca del Bajo Imperio”, *Congreso Internacional La Hispania de Teodosio*, en R. Teja, C. Pérez (eds.), vol. 2, Valladolid, 1998, 377-393.

Septimanca - Niuaria - Cauca - Segovia. Parte de este tramo vuelve a mencionarse en el Ravennate⁵.

Algún autor señalaba que, aunque se desconoce el trazado exacto de esta vía, ésta podría transcurrir tanto por la margen izquierda como por la derecha del río Adaja ya que en ambos lados existen yacimientos romanos tardíos y cañadas ganaderas que servirían de vías⁶.

Posteriormente, este tramo es analizado desde Segovia y *Cauca* (Coca) a *Septimanca* (Simancas), siguiendo por la cañada que aún se conserva, la margen izquierda del río Eresma y pasaría por Villeguillos, el Oeste de Llano de Olmedo, el Noreste de Aguasal para continuar por la zona de Hornillos de Eresma llegando a Matapozuelos donde ubicaban, bien en el pago de Sieteiglesias o en sus proximidades, la mansión de *Niuaria* para finalmente llegar hasta *Septimanca*⁷.

LOS MATERIALES ARQUEOLÓGICOS

El material objeto de estudio está depositado en tres de las cajas. Los restos son mayoritariamente cerámicos, concretamente *TSH*, abundantes fragmentos de cerámica pintada de tradición celtibérica, cerámica común y otros. Pero también aparecen algunos pequeños restos constructivos y decorativos –teselas, restos de estuco-, algunas pesas de telar y algún fragmento de vidrio.

1.1. La caja nº 1 (láminas I a IV) contiene fragmentos predominantes de *TSH*. Entre ellos hay que señalar la presencia de varios bordes, uno de ellos con un grafito en el que se lee con claridad las letras *L V L* (lámina I), que podría ser la misma que aparece en Navarredonda⁸, en donde se constata *L VAL L[.JNVI[.]*. También aparecen fragmentos de *TSH* lisos y con decoración –fundamentalmente con círculos y con otros motivos seriados dispuestos en bandas horizontales- (láminas II y III). Hay que destacar un fragmento de cerámica pintada (lámina II) con resto de grafito *[.JA[.]* y varios correspondientes a fondos tanto de *TSH*, como alguno de cerámica común (lámina IV), todos ellos con una cronología alto imperial. Por otra parte en esta caja se encontraban otros restos arqueológicos entre los que hay que resaltar un fragmento de vidrio (lámina V) y una pesa de telar (lámina VI).

⁵ It. Antonn., 435, 3-4. RAVENN., IV, 44 (312-313).

⁶ Mañanes Pérez, T., *Arqueología vallisoletana. La Tierra de Campos y el Sur del Duero*, Valladolid, 1979, 124.

⁷ Bellido, A, Cruz, P.J., “Notas sobre el yacimiento de Siete Iglesias”, en *Arqueología Vaccea*, Valladolid, 1993, 264.

⁸ Mañanes Pérez, T., “El Poblamiento”, en *Arqueología del área central de la cuenca del río Duero: De Simancas a Coca*, Valladolid, 2002, 99.

1.2. La caja nº 5 contiene varios fragmentos de *TSH* (lámina VII y figura 1). Entre ellos hay que destacar los siguientes:

1.2.1. *Las formas lisas*. El núm. 1 es muy similar a la forma Drag. 24/25. Encontramos ejemplares similares a ella en diversas zonas de la Península Ibérica como, por ejemplo, en los alfares riojanos de Bezares. De esta última localidad procede algún fragmento con las características similares a la nuestra⁹. Desde el punto de vista técnico, se trata de un vaso de 12 cms. de diámetro de boca por 5 cms. de alto, con pasta de color rojo ladrillo, grano muy fino y de barniz rojo anaranjado, bastante homogéneo. Desde un aspecto formal, este vaso presenta las características propias de la forma, como la pared curva en la superficie interna, baquetón a la altura media de la pared externa, con la zona superior hasta el borde casi perpendicular. Estas peculiaridades son características también de la forma Drag. 44, por lo que los investigadores sostienen que ésta es una continuación de aquélla.

La cronología de esta forma tendría sus inicios en la Galia en la época de Tiberio, aunque aumenta su producción en época de Claudio y sigue fabricándose durante la dinastía de los Flavios. En cuanto a los productos hispánicos, según la estratigrafía de Pamplona¹⁰, aparecen en niveles del año 50 con decoración de ruedecilla y en estratos de la segunda mitad del siglo I d.C. en vasos sin decoración a ruedecilla. Por otra parte, otros autores señalan los inicios de su fabricación en plena época claudia, llegando hasta los comienzos del siglo II d.C. Otros alfares hispánicos en donde aparece esta forma son los de Bronchales, Solsona, con decoración a ruedecilla, y Granada. Finalmente, se sostiene que los vasos con esta forma localizados en diversas localidades –Pamplona, Palencia, *Lancia*, *Italica*, Granada, Baena, *Iulióbriga*, *Emerita Augusta*, Camponaraya o *Conimbriga* aparecen en niveles de época de Trajano-, proceden de los alfares riojanos.

El fragmento núm. 2 (Fig. 1) recuerda a una forma Drag. 29, que también existen abundantes paralelos en toda la Península Ibérica. Ejemplares prácticamente idénticos les encontramos nuevamente en los talleres riojanos de Bezares¹¹. Algunas de estas últimas presentaban las siguientes características, como su pasta es de color salmón anaranjado, de arcilla muy fina y de buena hechura, el barniz es marrón rojizo, de buena calidad, algo gastado en el borde y en las zonas en relieve.

⁹ Garabito Gómez, T., *Los alfares romanos riojanos: producción y comercialización*, Madrid, 1978, 218, n. 4, fig. 44, lám. 43

¹⁰ Mezquiriz, M.A., “La excavación estratigráfica de Pompaelo. I. Campaña de 1956”, *Excavaciones en Navarra*, Pamplona, 1958, 113, fig. 42, n. 10 y 19.

¹¹ Garabito Gómez, T., *Los alfares romanos riojanos: producción y comercialización*, Madrid, 1978, 148-150, n. 15, fig. 22, lám. 26; n. 21, fig. 23, lám. 26; n. 24, fig. 23, lám. 269.

1.2.2. Otros fragmentos (Fig. 1) presentan una decoración con motivos vegetales –tipo guirnaldas y otros- muy similar a los que aparecen entre los motivos decorativos de Tricio¹². También encontramos algunos en los que se distingue claramente una decoración con motivos animales.

1.2.3. También en esta caja había dos fragmentos de vidrio (lámina VIII). Uno de ellos puede corresponder a la forma Isings 67 b con el labio doblado hacia el exterior de la pieza, de color azulado Pantone 278, cuyo paralelo pueden encontrarse en el yacimiento de La Ribera en Herrera de Pisuergra¹³; el otro, corresponde a un fragmento de taza, de color azulado, tirando a agua marina, parecido a los del yacimiento de San Millán de Herrera de Pisuergra¹⁴. Así mismo, hay varias teselas (lámina IX).

1.3. Finalmente, la caja nº 11 contenía sobre todo *TSH* con una cronología alto imperial. Entre los restos, hay que destacar la presencia de numerosos fragmentos decorados (Figs. 2, 3, 4, láminas X a XVI), de círculos, motivos vegetales, incluso figuras humanas –entre las que se puede distinguir un soldado romano- (lámina X, 1). Entre los materiales procedentes de esta caja, destaca la presencia de diversas pesas de telar (láminas XVII y XVIII). Una de ellas presenta ciertas características distintivas, entre las que hay que mencionar un aspa en la parte superior. En esa misma zona aparecen dos cartelas en forma rectangular correspondiente a la capa superior de una pesa de telar de 6,5 cms. Con dos estampillas de marca, que se encuentra dentro de una pequeña cartela rectangular de 1,5 cms. de largo por un cms. de ancho, donde parece leerse con alguna dificultad las letras FLAC, quizás, de *FLAC(us)*, nombre que también se constata en una lucerna procedente de Igueña, provincia de León¹⁵. Existen pesas muy similares a la hallada en la zona de Olmedo en otros yacimientos de la provincia de Valladolid, por ejemplo en Padilla de Duero, en donde, ya hace varios años, algunos investigadores señalaban la presencia de pesas de telar prácticamente idénticas a la analizada por nosotros. Ya en ese momento se indicaba el interés de hallar una marca estampillada con el nombre del alfarero en un *pondus* “dado que esto, hasta ahora, no era muy conocido ya que es más habitual que lo que exista sean inscripciones”¹⁶. En esa misma obra se recogía la idea de que probablemente esa marca sería la misma en todos los *pondera* y se afirmaba literalmente: “aunque en la fig. 59, n. 4 se encuentra borroso y no es

¹² *Ibidem*, 347, núms. 33 y 34.

¹³ Marcos Herrán, F.J., *Vidrios romanos de Herrera de Pisuergra (Palencia)*, Palencia, 2002, 200 y 319, n. 1.318

¹⁴ *Ibidem*, 306, n. 4.111.

¹⁵ *HEp.*, 9 (2003), 1999, n. 406.

¹⁶ Mañanes Pérez, T., *Arqueología vallisoletana II. Torozo, Pisuergra y Cerrato (Estudios arqueológicos de la cuenca del Duero)*, Valladolid, 1983, 198.

fácil interpretar cuáles serían exactamente las letras. Es posible que la lectura fuera FEAC o si admitimos el nexa TE, sería TEFAC”¹⁷.

¹⁷ *Ibidem*, 193-194. Este autor recoge en la bibliografía diversos *pondus*.

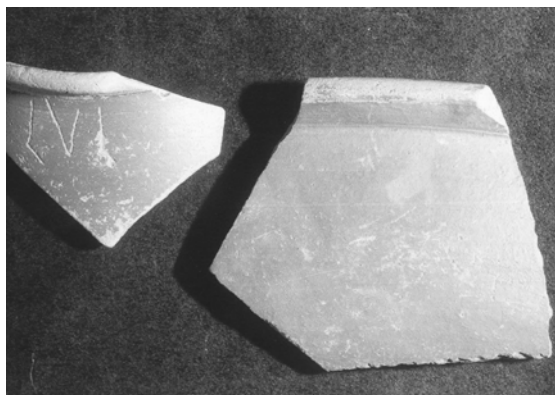


Lámina I. Fragmentos de TSH, el primero de ellos con grafito.



Lámina II. Fragmentos de TSH con decoración. El segundo es un fragmento de cerámica pintada.



Lámina III. Fragmentos de TSH lisos y con decoración.



Lámina IV. Fragmentos (de fondo) de TSH.
El primero corresponde a un fondo de cerámica común.

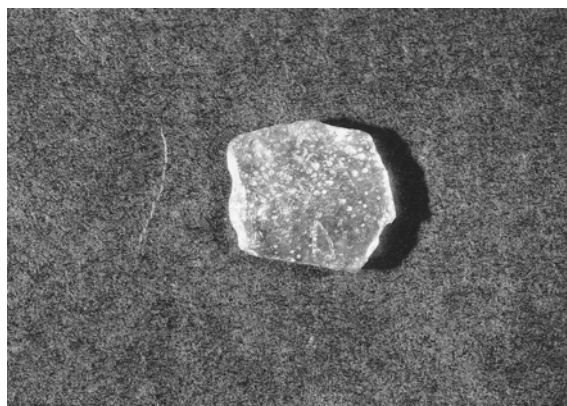


Lámina V. Fragmento de vidrio (procedente de la caja nº 1).



Lámina VI. Pesa de telar (procedente de la caja nº 1).

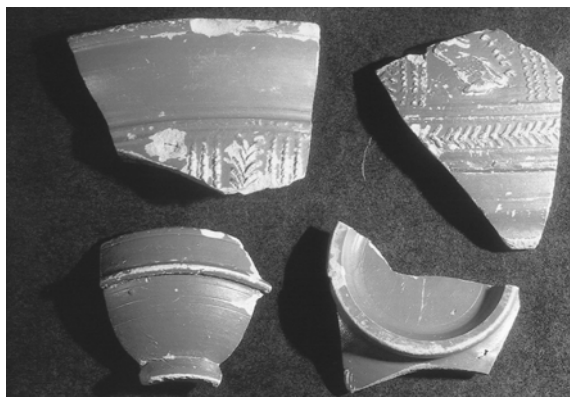


Lámina VII. Fragmentos de TSH.

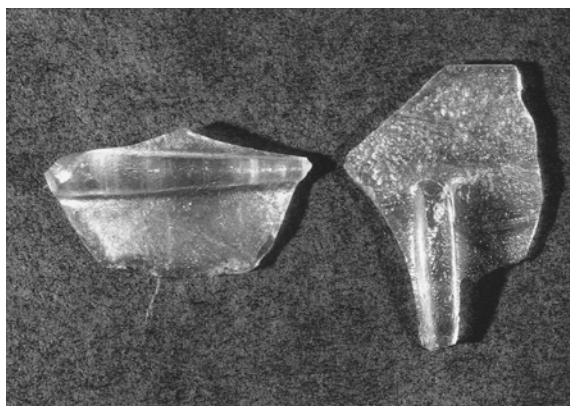


Lámina VIII. Fragmentos de vidrio (procedentes de la caja nº 5).



Lámina IX. Teselas y un fragmento con estuco pintado.



Lámina X. Fragmentos decorados de TSH.



Lámina XI. Fragmentos decorados de TSH.



Lámina XII. Fragmentos decorados (motivos vegetales) de TSH.

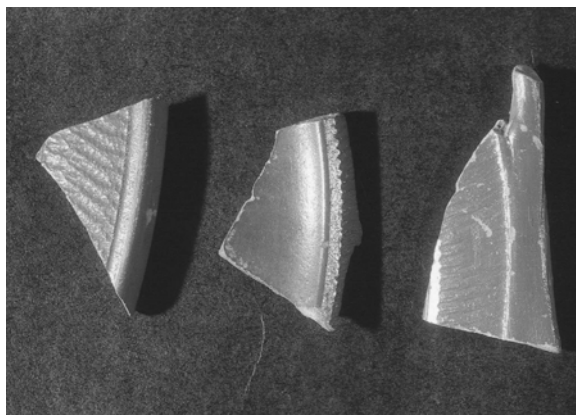


Lámina XIII. Fragmentos de TSH.



Lámina XIV. Fragmentos de TSH.



Lámina XV. Fragmentos de TSH.



Lámina XVI. Fragmentos de TSH.



Lámina XVII. Pesa de telar.



Lámina XVIII. Pesa de telar.

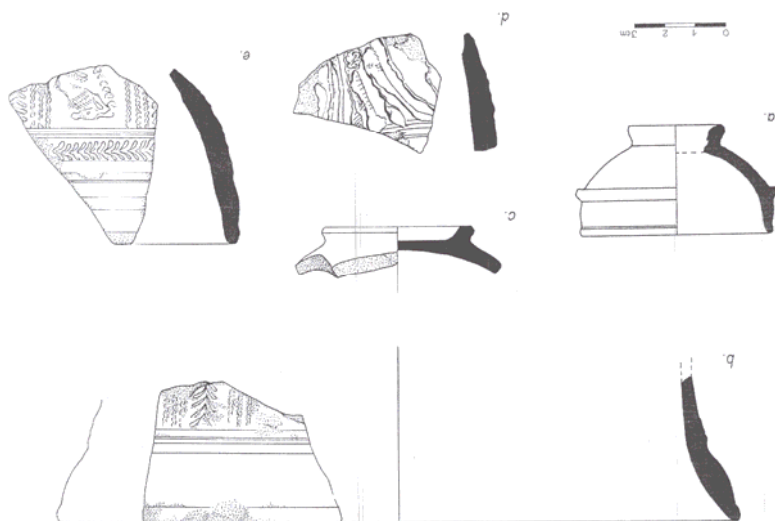


Fig. 1. Fragmentos de TSH (dibujo de M^a José Calzada).

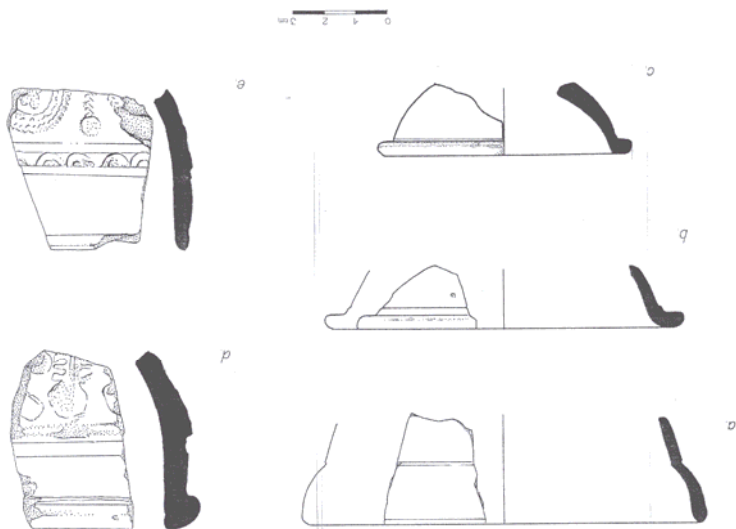


Fig. 2. Fragmentos decorados de TSH (dibujo de M^a José Calzada).

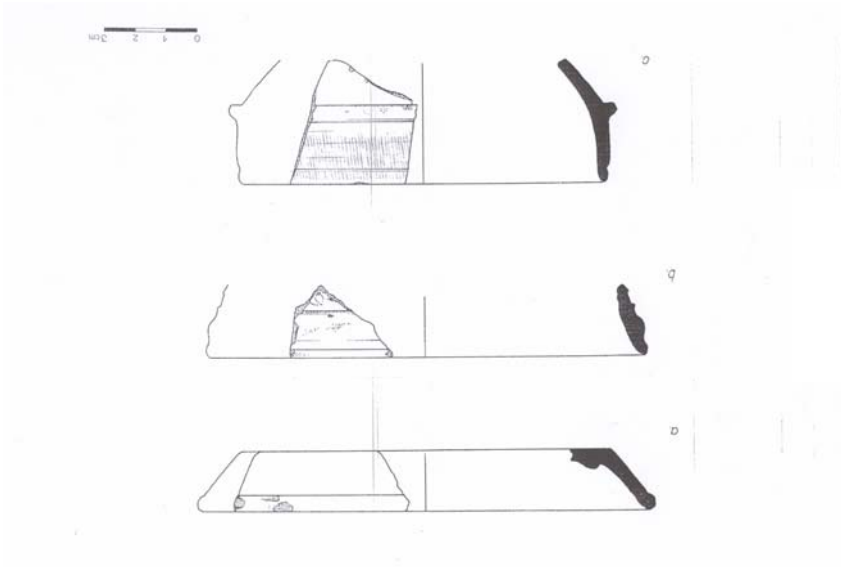


Fig. 3. Fragmentos decorados de TSH (dibujo de M^a José Calzada).

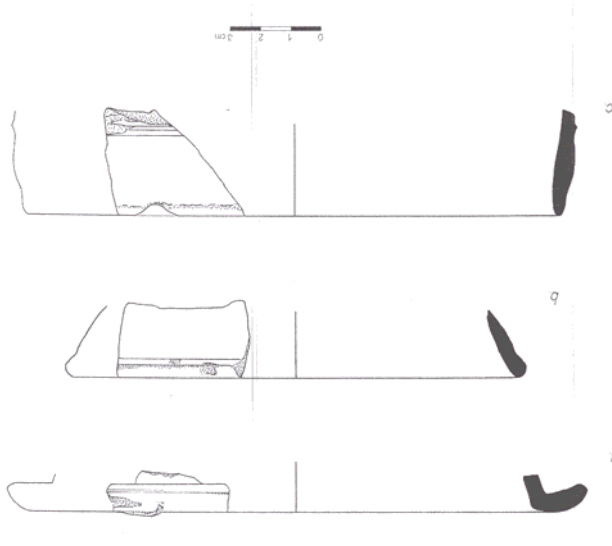


Fig. 4. Fragmentos decorados de TSH (dibujo de M^a José Calzada).